

SPIS TREŚCI

1. POZIOM BEZROBOCIA	2
1.1 POZIOM BEZROBOCIA W POSZCZEGÓLNYCH GMINACH.....	2
2. STOPA BEZROBOCIA	5
3. ZMIANY W POZIOMIE BEZROBOCIA	6
4. STRUKTURA BEZROBOTNYCH (WYBRANE KATEGORIE)	10
4.1 KOBIETY	10
4.2 BEZROBOTNI W WIEKU 18 - 30 LAT	13
4.3 DŁUGOTRWALE BEZROBOTNI.....	14
4.4 BEZROBOTNI POWYŻEJ 50 ROKU ŻYCIA.....	15
4.5 BEZROBOTNI NIEPEŁNOSPRAWNI	15
4.6 BEZROBOTNI Z PRAWEM DO ZASIŁKU	16
4.7 ZAREJESTROWANI WEDŁUG WIEKU.....	18
4.8 ZAREJESTROWANI WEDŁUG POZIOMU WYKSZTAŁCENIA.....	19
5. POŚREDNICTWO PRACY	20
5.1 SKIEROWANIA DO PRACY	20
5.2 ZATRUDNIENIE CUDZOZIEMCÓW	21
6. FUNDUSZ PRACY - STRUKTURA WYDATKÓW	22
7. WYBRANE KATEGORIE INSTRUMENTÓW RYNKU PRACY	24
7.1 ŚRODKI NA PODJĘCIE DZIAŁALNOŚCI GOSPODARCZEJ	24
7.2 STAŻE.....	26
8. PROJEKTY REALIZOWANE PRZEZ PUP EŁK W 2019 R.	26

1. POZIOM BEZROBOCIA

Liczba bezrobotnych zarejestrowanych w Powiatowym Urzędzie Pracy w Ełku w końcu grudnia 2019 r. wyniosła 3503 osoby i wzrosła w porównaniu z miesiącem ubiegłym o 124 osoby.

1.1 POZIOM BEZROBOCIA W POSZCZEGÓLNYCH GMINACH

Tab. 1 Miasto Ełk

Wyszczególnienie	Bezrobotni zarejestrowani w m-cu sprawozdawczym		Bezrobotni stan w końcu miesiąca sprawozdawczego			
			Ogółem		W tym z prawem do zasiłku	
	Ogółem	Kobiety	Ogółem	Kobiety	Ogółem	Kobiety
Ogółem	300	97	1931	1067	513	297
Do 30 roku życia	82	32	426	282	92	61
Długotrwale bezrobotni	66	36	794	504	16	15
Powyżej 50 roku życia	62	16	561	234	189	94
Niepełnosprawni	18	11	132	61	18	11

Tab. 2 Gmina Ełk

Wyszczególnienie	Bezrobotni zarejestrowani w m-cu sprawozdawczym		Bezrobotni stan w końcu miesiąca sprawozdawczego			
			Ogółem		W tym z prawem do zasiłku	
	Ogółem	Kobiety	Ogółem	Kobiety	Ogółem	Kobiety
Ogółem	103	38	785	439	179	99
Do 30 roku życia	49	19	255	146	42	24
Długotrwale bezrobotni	30	16	349	225	5	4
Powyżej 50 roku życia	16	5	189	78	48	24
Niepełnosprawni	1	0	29	15	4	2

Tab. 3 Gmina Kalinowo

Wyszczególnienie	Bezrobotni zarejestrowani w m-cu sprawozdawczym		Bezrobotni stan w końcu miesiąca sprawozdawczego			
			Ogółem		W tym z prawem do zasiłku	
	Ogółem	Kobiety	Ogółem	Kobiety	Ogółem	Kobiety
Ogółem	43	13	302	157	58	27
Do 30 roku życia	18	7	96	63	10	6
Długotrwale bezrobotni	9	2	153	91	2	2
Powyżej 50 roku życia	11	4	94	31	28	11
Niepełnosprawni	1	0	8	2	1	0

Tab. 4 Gmina Prostki

Wyszczególnienie	Bezrobotni zarejestrowani w m-cu sprawozdawczym		Bezrobotni stan w końcu miesiąca sprawozdawczego			
			Ogółem		W tym z prawem do zasiłku	
	Ogółem	kobiety	Ogółem	kobiety	Ogółem	Kobiety
Ogółem	37	11	337	201	65	32
Do 30 roku życia	14	4	125	83	20	13
Długotrwale bezrobotni	10	6	162	118	1	1
Powyżej 50 roku życia	8	4	82	33	19	8
Niepełnosprawni	1	0	15	5	2	0

Tab. 5 Gmina Stare Juchy

Wyszczególnienie	Bezrobotni zarejestrowani w m-cu sprawozdawczym		Bezrobotni stan w końcu miesiąca sprawozdawczego			
			Ogółem		W tym z prawem do zasiłku	
	Ogółem	kobiety	Ogółem	kobiety	Ogółem	Kobiety
Ogółem	20	7	148	77	24	15
Do 30 roku życia	5	1	45	35	7	5
Długotrwale bezrobotni	7	4	65	36	0	0
Powyżej 50 roku życia	7	1	42	11	7	2
Niepełnosprawni	1	0	13	4	0	0

Wzrost liczby bezrobotnych odnotowano w mieście Ełk i wszystkich gminach powiatu ełckiego.

Tab.6 Poziom bezrobocia w poszczególnych gminach (stan na koniec miesiąca):

m-c	Miasto Ełk	Gmina Ełk	Gmina Kalinowo	Gmina Prostki	Gmina Stare Juchy
Styczeń	2308	964	372	395	205
Luty	2290	956	370	391	204
Marzec	2181	955	382	376	196
Kwiecień	2108	917	354	360	189
Maj	1926	866	341	336	183
Czerwiec	1859	801	313	323	160
Lipiec	1819	776	312	306	159
Sierpień	1847	755	308	303	152
Wrzesień	1796	759	299	299	146
Październik	1797	746	269	303	140
Listopad	1850	767	292	331	139
Grudzień	1931	785	302	337	148

Z bezrobotnych pozostających w ewidencji PUP w Ełku w dniu 31 grudnia 2019 r. większość stanowiły osoby pochodzące z miasta Ełk – 1931 (55,12 %).

Tab. 7 Liczba bezrobotnych powiatu ełckiego (okres porównawczy 2018 i 2019)

Miesiąc	2018	2019	Przyrost /spadek
Styczeń	4663	4244	-419
Luty	4653	4211	-442
Marzec	4570	4090	-480
Kwiecień	4328	3928	-400
Maj	4149	3652	-497
Czerwiec	3875	3456	-419
Lipiec	3913	3372	-541
Sierpień	3918	3365	-553
Wrzesień	3936	3299	-637
Październik	3906	3255	-651
Listopad	3944	3379	-565
Grudzień	4012	3503	-509

2. STOPA BEZROBOCIA

Stopa bezrobocia (czyli procentowy udział liczby bezrobotnych w liczbie ludności aktywnej zawodowo) jest wskaźnikiem, który pozwala określić stopień nie zagospodarowania zasobów pracy. Stopa bezrobocia w grudniu **2019** roku w powiecie ełckim kształtowała się na poziomie 11,2%.

Odpowiednie wskaźniki wynosiły:

Województwo warmińsko- mazurskie - 9,0%
Kraj - 5,2%

Najwyższa stopa bezrobocia wystąpiła w powiecie braniewskim – 19,2%

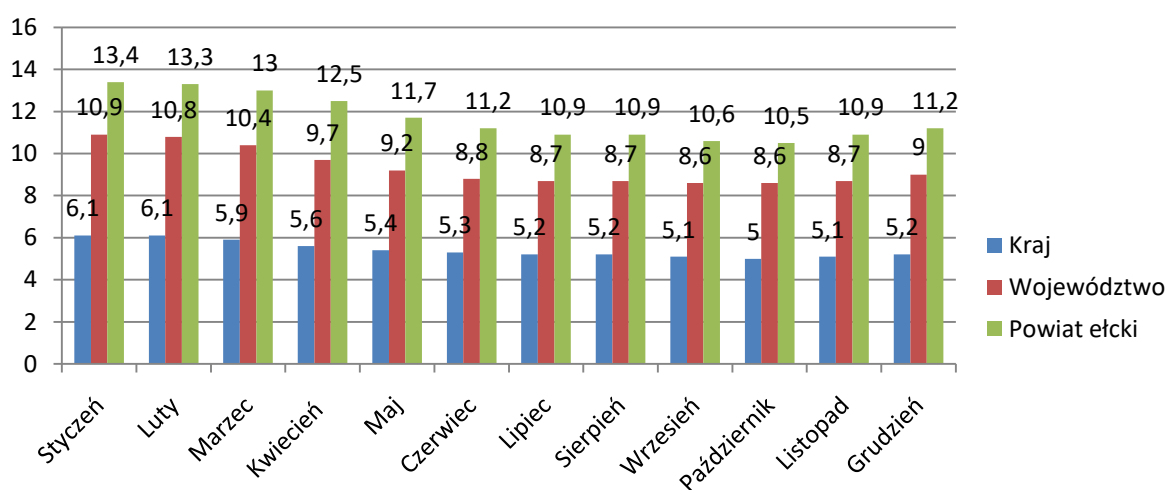
Najniższą charakteryzował się powiat iławski – 4,4%

Tab.8 Stopa bezrobocia – zestawienie miesięczne

Miesiąc	Powiat ełcki	Kraj	Województwo	Powiat o najwyższej stopie bezrobocia	Powiat o najniższej stopie bezrobocia
Styczeń	13,4%	6,1%	10,9%	braniewski 21,6%	iławski 5,1%
Luty	13,3%	6,1%	10,8%	braniewski 21,6%	iławski 5,1%
Marzec	13%	5,9%	10,4%	braniewski 21,1%	iławski 5,0%
Kwiecień	12,5%	5,6%	9,7%	braniewski 20,4%	iławski 4,6%
Maj	11,7%	5,4%	9,2%	braniewski 20%	iławski 4,4%
Czerwiec	11,2%	5,3%	8,8%	braniewski 19,7%	iławski 4,3%

Lipiec	10,9%	5,2%	8,7%	braniewski 19,2%	iławski 4,3%
Sierpień	10,9%	5,2%	8,7%	braniewski 18,9%	iławski 4,4%
Wrzesień	10,6%	5,1%	8,6%	braniewski 18,9%	iławski 4,2%
Październik	10,5%	5,0%	8,6%	braniewski 18,8%	iławski 4,2%
Listopad	10,9%	5,1%	8,7%	braniewski 18,9%	iławski 4,3%
Grudzień	11,2%	5,2%	9,0%	braniewski 19,2%	iławski 4,4%

Wykres 1. Stopa bezrobocia kraj, województwo, powiat



3. ZMIANY W POZIOMIE BEZROBOCIA

W grudniu 2019 r. PUP w Ełku **zarejestrował 503 bezrobotnych**, wyłączył zaś z ewidencji **379 osób** (w listopadzie odpowiednio: 544 i 420). /Tabela 9. Wykres 2./ Napływ liczby bezrobotnych był mniejszy od odpływu.

Bliższa analiza struktury bezrobotnych rejestrujących się w ciągu wspomnianego wyżej okresu sprawozdawczego wykazuje, że najwięcej rejestracji było w grupie osób zgłaszających się do Urzędu po raz kolejny – 438 (87,08%). Bezrobotni rejestrujący się po raz pierwszy stanowili mniejszość – 65 (12,92%). /Wykres 3./

Wśród wyłączonych z ewidencji bezrobotnych w grudniu 2019r. **210 osób (55,4%) stanowili bezrobotni podejmujący pracę**, pozostali – 169 osób (44,6%) to skreśleni z innych przyczyn.

W grupie podejmujących pracę przeważały osoby podejmujące pracę niesubsydiowaną – 187 (89,05%).

Prace subsydiowane podjęły **23 osoby** w tym – **5 osób rozpoczęło prace interwencyjne**, **1 osoba rozpoczęła działalność gospodarczą w ramach bonu na zasiedlenie**, **4 osoby zatrudniono na stanowiskach utworzonych w ramach refundacji**

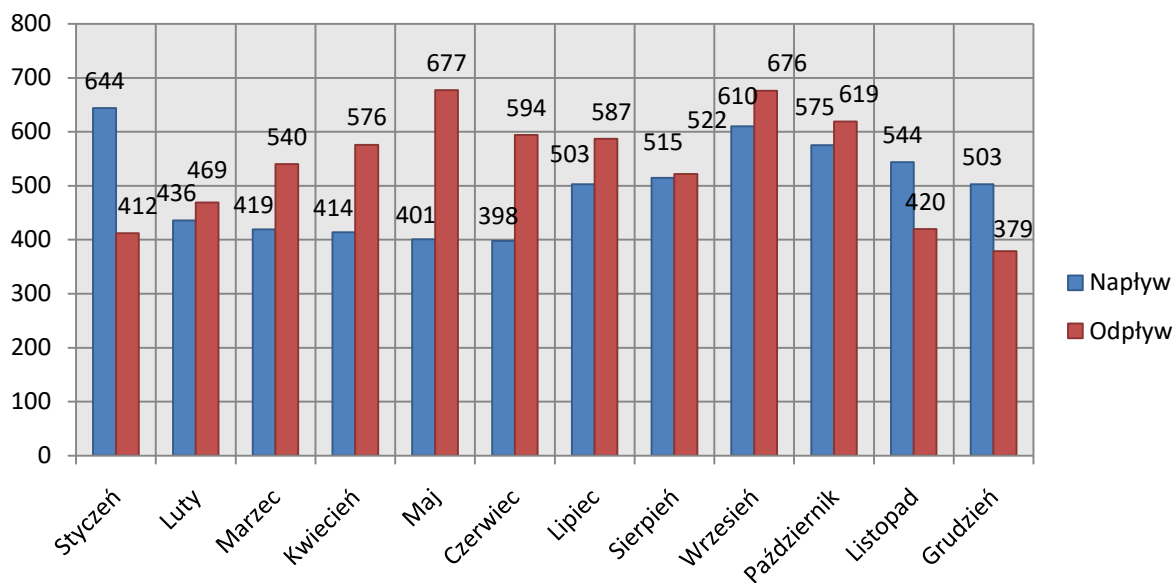
kosztów zatrudnienia, 4 osoby podjęły pracę poza miejscem zamieszkania w ramach bonu na zasiedlenie, 9 osób podjęło inne prace typu: zatrudnienie socjalne, uzyskały środki z PFRON itp.

Spośród bezrobotnych wyłączonych z różnych przyczyn najliczniejszą grupę stanowiły **osoby rozpoczynające staż – 11 osób, niepotwierdzające gotowości do podjęcia pracy – 66. Ze statusu bezrobotnego dobrowolnie zrezygnowały 39 osób.** Pozostałe przyczyny to: zmiana miejsca zamieszkania, śmierć bezrobotnego, itp. – 25 osób. /Wykres 5./

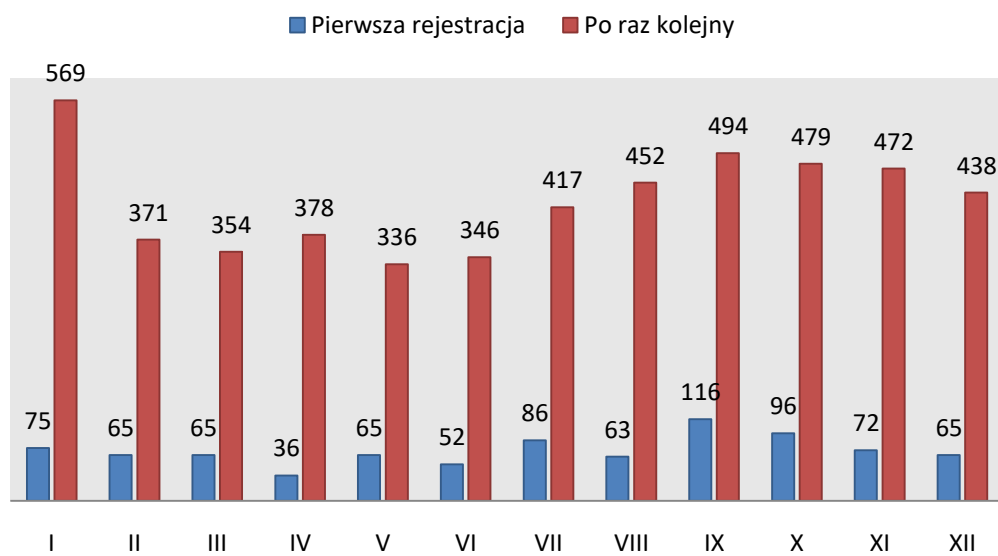
Tab.9 Zmiany w poziomie bezrobocia

Miesiąc	Bezrobotni nowo zarejestrowani Napływ	Bezrobotni wyrejestrowani Odpływ	Z tego z przyczyn			
			Podjęcia pracy (stałej, sezonowej)	Skierowania do		
				Prac inter wencyjnych	Robót publicznych	Innych
Styczeń	644	412	225	2	3	187
Luty	436	469	238	25	4	231
Marzec	419	540	264	21	7	276
Kwiecień	414	576	303	19	24	273
Maj	401	677	386	23	12	291
Czerwiec	398	594	314	15	4	280
Lipiec	503	587	262	17	10	325
Sierpień	515	522	256	18	3	266
Wrzesień	610	676	376	22	19	300
Październik	575	619	324	30	14	295
Listopad	544	420	235	16	3	185
Grudzień	503	379	210	5	0	169

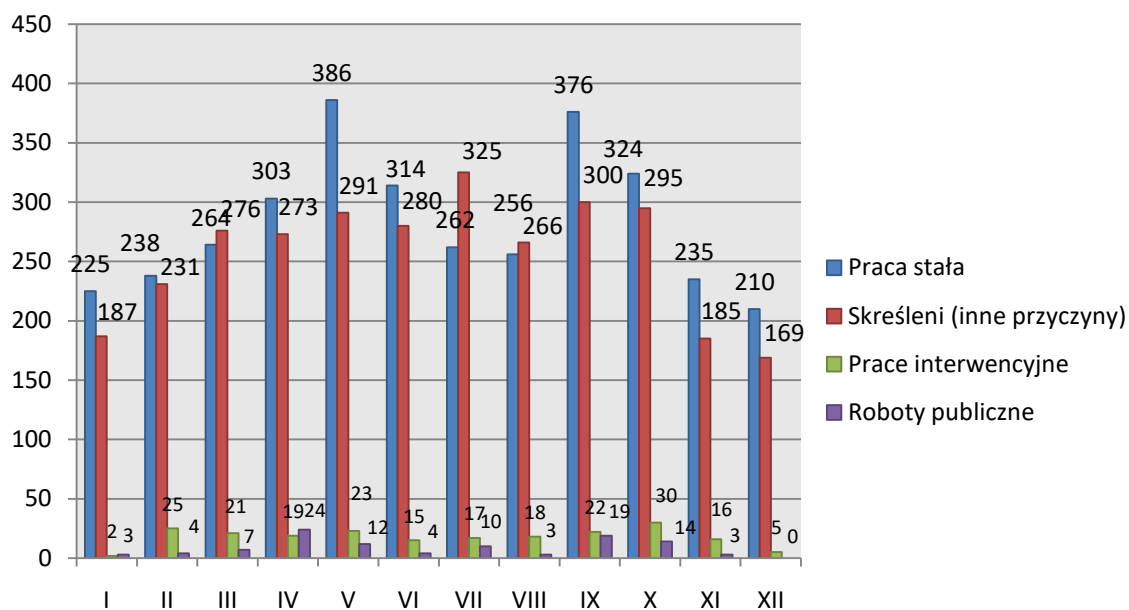
Wykres 2. Napływ i odpływ (w tym z tytułu podjęcia pracy) bezrobotnych PUP w Ełku w poszczególnych miesiącach roku



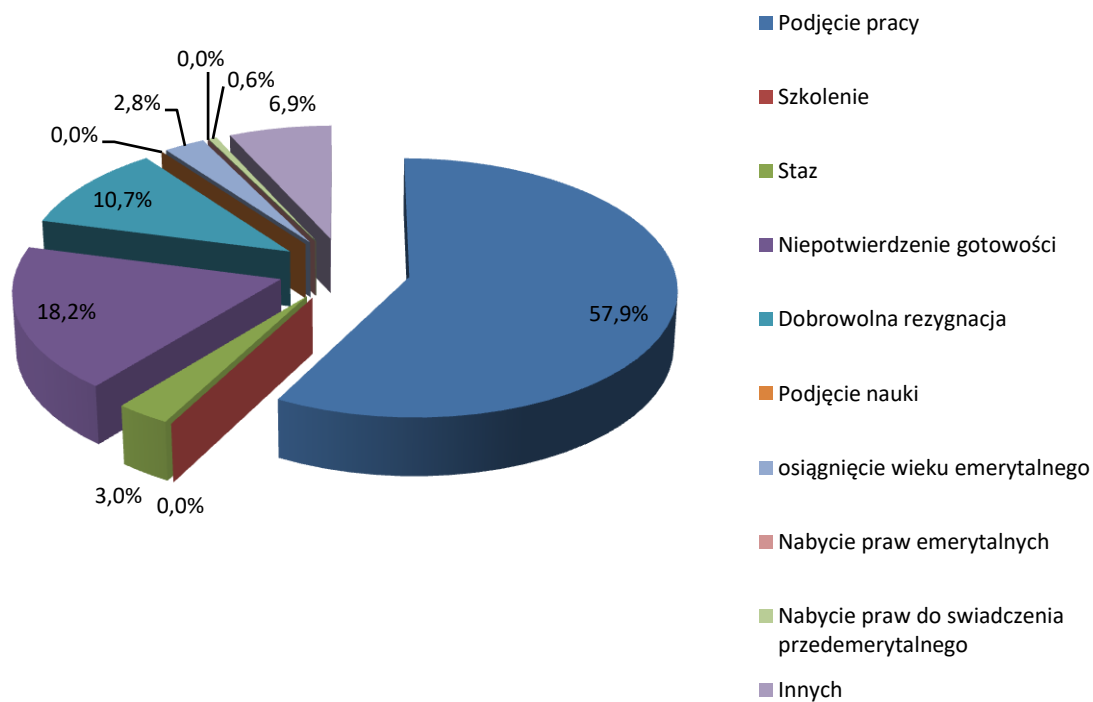
Wykres 3. Bezrobotni zarejestrowani w miesiącu sprawozdawczym po raz 1-szy i po raz kolejny



Wykres 4. Przyczyny wyrejestrowań bezrobotnych w poszczególnych miesiącach roku



Wykres 5. Zmiany w poziomie bezrobocia w grudniu 2019r.



4. STRUKTURA BEZROBOTNYCH (WYBRANE KATEGORIE)

4.1 KOBIETY

W grudniu 2019 r. PUP w Ełku zarejestrował 166 bezrobotnych kobiet, wyłączył zaś z ewidencji 176 kobiet (w listopadzie 2019r. odpowiednio: 258 i 223). /Tabela 10./

Tak więc, w wymienionym wyżej okresie sprawozdawczym, napływ kobiet do Urzędu był niższy od odpływu /Wykres 6./

Z kobiet rejestrujących się w grudniu największy udział miały bezrobotne, które zgłosiły się do naszego Urzędu po raz kolejny - 144 (86,75%), bezrobotne rejestrujące się po raz pierwszy stanowiły - 13,25%, tj. 22 kobiet. /Wykres 7./

W końcu grudnia 2019r. liczba bezrobotnych kobiet zarejestrowanych w PUP w Ełku wynosiła **1941**, stanowiły one **55,41%** ogółu bezrobotnych. W porównaniu do stanu z końca listopada (**1951** kobiet - 57,74 %), liczba kobiet jest niższa o 10.

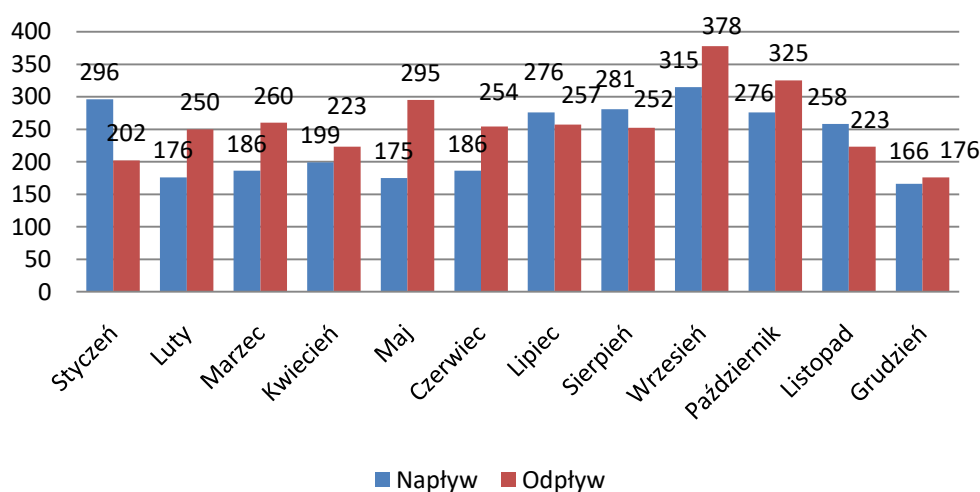
Wśród wyłączonych w grudniu z ewidencji bezrobotnych kobiet: **105 podjęło pracę, z czego 1 kobieta rozpoczęła prace interwencyjne.** /Wykres 8./

71 kobiet wykreślono z innych przyczyn takich jak: niepotwierdzenie gotowości do podjęcia pracy - **18**, rozpoczęcie stażu - **9**, dobrowolnej rezygnacji ze statusu bezrobotnego - **20**, osiągnięcia wieku emerytalnego - **5** i innych (zmiana miejsca zamieszkania, śmierć, itp.) - **15**.

Na ogólną liczbę 1951 bezrobotnych kobiet pozostających w ewidencji PUP w Ełku w dniu 31.12.2019 r. większość stanowiły **osoby pochodzące z miasta Ełku - 1067 tj. 54,97%** (w listopadzie odpowiednio - 1079 i 55,3%). Z pozostałych gmin zaś pochodziło 874 kobiety, tj. 45,03% (w listopadzie odpowiednio - 872 kobiet tj. 44,7%).

Duży udział wśród zarejestrowanych w PUP w Ełku bezrobotnych kobiet stanowią osoby dotychczas niepracujące. Na koniec grudnia było ich 385 tj. 19,84% (w listopadzie odpowiednio - 394 tj. 20,19%). Spora grupa bezrobotnych kobiet - 114 (5,84%) to osoby zwolnione z przyczyn dotyczących zakładu pracy.

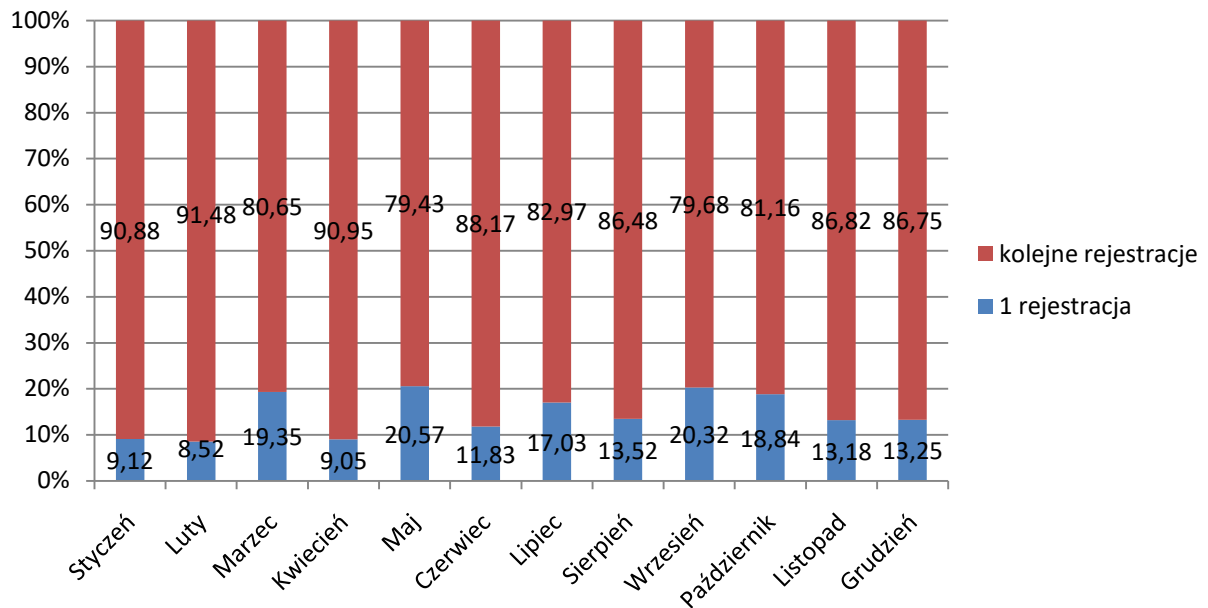
Wykres 6. Napływ i odpływ (w tym z tytułu podjęcia pracy) bezrobotnych kobiet PUP w Ełku w poszczególnych miesiącach 2019 roku



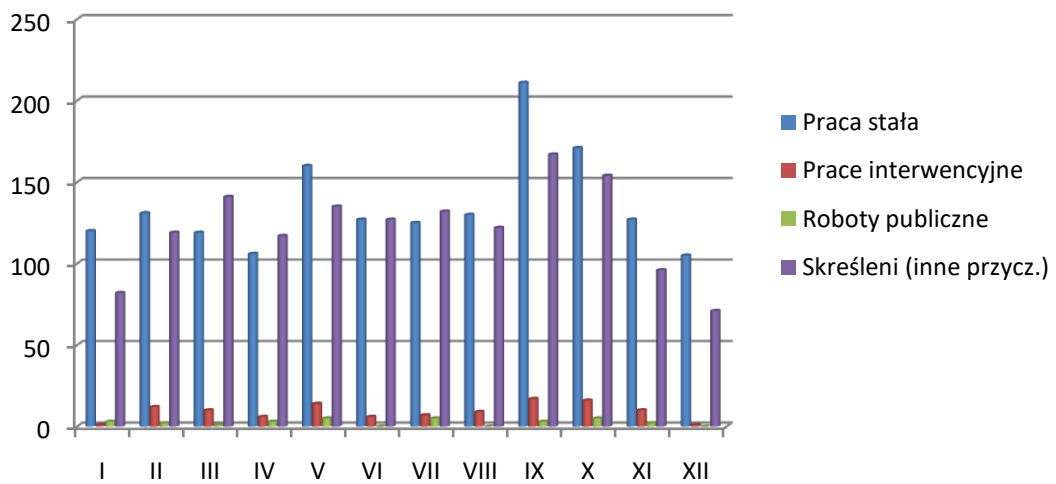
Tab.10 Zmiany w poziomie bezrobocia kobiet.

Miesiąc	Bezrobotne nowo zarejestrowane	Bezrobotne wyrejestr- owane	z tego z przyczyn			
	Napływ	Odpływ	Podjęcia pracy (stałej, sezonowej, otrzym. jedn.środków)	skierowania do		
				prac interwen- cyjnych	robót publicznych	innych
Styczeń	296	202	120	1	3	82
Luty	176	250	131	12	2	119
Marzec	186	260	119	10	1	141
Kwiecień	199	223	106	6	3	117
Maj	175	295	160	14	5	135
Czerwiec	186	254	127	6	0	127
Lipiec	276	257	125	7	5	132
Sierpień	281	252	130	9	0	122
Wrzesień	315	378	211	17	3	167
Październik	276	325	171	16	5	154
Listopad	258	223	127	10	2	96
Grudzień	166	176	105	1	0	71

Wykres 7. % nowo zarejestrowanych bezrobotnych kobiet według ilości dokonanych rejestracji



Wykres 8. Przyczyny wyrejestrowań bezrobotnych kobiet w poszczególnych miesiącach 2019



4.2 BEZROBOTNI W WIEKU 18 - 30 LAT

Zgodnie z ustawą o promocji zatrudnienia i instytucjach rynku pracy „bezrobotny do 30 roku życia” to bezrobotny, który do dnia zastosowania wobec niego usług lub instrumentów rynku pracy nie ukończył 30 roku życia.

W grudniu 2019r. z tej grupy osób **zarejestrowało się** w PUP w Ełku **168 bezrobotnych** tj. o 2 osoby więcej niż miesiąc temu (w listopadzie 166 osób). Porównując z analogicznym okresem ubiegłego roku liczba rejestracji omawianej grupy bezrobotnych w grudniu 2018 była wyższa o 5 osób.

Bezrobotni z przedziału 18 - 30 lat w grudniu stanowili 33,4% wszystkich nowo zarejestrowanych bezrobotnych, w tym miesiącu 49 osoby zarejestrowały się po raz pierwszy, a 119 po raz kolejny.

Wyłączono natomiast w tym czasie z rejestru bezrobotnych 140 osób (w listopadzie - 145), z których 86 podjęło pracę (w listopadzie -89). W analogicznym okresie ubiegłego roku z urzędu wyrejestrowały się 173 osoby w wieku 18-30 lat.

Tab.11 „Napływ” i „odpływ” bezrobotnych w wieku 18-30 lat

Miesiąc	Nowo zarejestrowani	Wyrejestrowani	Z powodu podjęcia pracy	Z powodu rozpoczęcia szkolenia i stażu	Z powodu niepotwierdzenia gotowości do pracy	Stan w końcu miesiąca
Styczeń	233	162	87	9	35	1141
Luty	169	191	82	45	23	1115
Marzec	182	190	85	28	32	1104
Kwiecień	145	178	77	25	41	1060
Maj	166	219	122	16	35	997
Czerwiec	161	196	107	16	31	947
Lipiec	188	178	77	8	51	946
Sierpień	191	179	99	16	31	952
Wrzesień	234	244	121	28	37	937
Październik	227	238	130	29	43	915
Listopad	166	145	89	16	18	931
Grudzień	168	140	86	6	26	947

Łącznie w końcu grudnia 2019 r. w rejestrach urzędu pozostawało **947 bezrobotnych w wieku do 30 roku życia** stanowiąc 27,03% ogólnej liczby bezrobotnych. W porównaniu do grudnia 2018 r. populacja tej grupy zmalała o 136 osób.

4.3 DŁUGOTRWALE BEZROBOTNI

Bezrobotny długotrwale oznacza bezrobotnego pozostającego w rejestrze Powiatowego Urzędu Pracy łącznie przez okres ponad 12 miesięcy w okresie ostatnich 2 lat, z wyłączeniem okresów odbywania stażu i przygotowania zawodowego w miejscu pracy.

W grudniu 2019 r. zarejestrowało się w PUP w Ełku 122 bezrobotnych długotrwale, w tym 64 kobiety (w listopadzie odpowiednio 132 i 86). Porównując z analogicznym okresem ubiegłego roku liczba rejestracji omawianej grupy w grudniu 2018 r. była niższa o 13 osób.

Bezrobotni długotrwale w grudniu stanowili 24,25% wszystkich nowo zarejestrowanych. Ich łączna liczba kształtowała się w końcu listopada na poziomie **1523 osoby**, a ich udział w ogólnej liczbie bezrobotnych wynosił **43,48%**. **W okresie sprawozdawczym** wyłączono z rejestru 106 bezrobotnych, z których 41 podjęło pracę.

Tab.12 „Napływ” i „odpływ” bezrobotnych długotrwale

Miesiąc	Nowo zarejestrowani	Wyrejestrowani	Z powodu podjęcia pracy	Z powodu rozpoczęcia szkolenia i stażu	Z powodu niepotwierdzenia gotowości do pracy	Stan w końcu miesiąca
Styczeń	180	115	49	2	23	2131
Luty	111	138	61	14	19	2104
Marzec	135	141	46	15	14	2098
Kwiecień	114	161	67	16	20	2051
Maj	120	227	104	9	22	1944
Czerwiec	121	225	89	11	34	1840
Lipiec	122	253	82	9	60	1709
Sierpień	152	209	75	14	41	1652
Wrzesień	140	232	94	12	47	1560
Październik	143	217	83	16	38	1486

Listopad	132	111	38	9	23	1507
Grudzień	122	106	41	3	15	1523

W analogicznym okresie ubiegłego roku do urzędu pracy zgłosiło się 109 długotrwale bezrobotnych, wyrejestrowano natomiast 143 osoby. Ich liczba według stanu w końcu miesiąca grudnia 2018 kształtowała się na poziomie 2066 osób, stanowiąc 51,5% ogólnej liczby bezrobotnych.

4.4 BEZROBOTNI POWYŻEJ 50 ROKU ŻYCIA

Bezrobotny powyżej 50 roku życia to bezrobotny, który do dnia zastosowania wobec niego usług lub instrumentów rynku pracy ukończył co najmniej 50 lat życia.

W końcu grudnia **bezrobotni powyżej 50 roku życia, w liczbie 968 stanowili 27,63% bezrobotnych ogółem**. Wśród bezrobotnych tej grupy przeważali mężczyźni w liczbie 581 osób, kobiety natomiast stanowiły 40%.

Napływ do bezrobocia tej kategorii osób wyniósł w omawianym miesiącu – 104 osoby, a odpływ 73 osoby. Spośród osób wyrejestrowanych 36 podjęło pracę.

4.5 BEZROBOTNI NIEPEŁNOSPRAWNI

Na koniec grudnia 2019 r. w Powiatowym Urzędzie Pracy zarejestrowanych było 197 osób niepełnosprawnych i 37 poszukujących pracy. Zgodnie z przepisami ustawy o promocji zatrudnienia i instytucjach rynku pracy osoby niepełnosprawne pobierające świadczenia rentowe nie uzyskują statusu osoby bezrobotnej i rejestrowane są w powiatowych urzędach pracy jako „niepełnosprawni poszukujący pracy i nie pozostający w zatrudnieniu”.

Według stanu na koniec grudnia 2019 r. wśród ogółu zaewidencjonowanych **odsetek bezrobotnych niepełnosprawnych wynosił 5,6%**. Dokładne dane według stanów na koniec miesiąca zawarto w tabeli 13.

Tab. 13 Bezrobotni niepełnosprawni

Miesiąc / rok	Bezrobotni ogółem	w tym		% wskaźnik	
		Bezrobotni niepełnosprawni	Niepełnosprawni poszukujący pracy	4:2	3:2
1	2	3	4	5	6
Styczeń	4244	236	40	0,9	5,6
Luty	4211	239	35	0,8	5,7
Marzec	4090	223	34	0,8	5,5
Kwiecień	3928	218	33	0,8	5,5

Miesiąc / rok	Bezrobotni ogółem	w tym		% wskaźnik	
		Bezrobotni niepełnosprawni	Niepełnosprawni poszukujący pracy	4:2	3:2
Maj	3652	209	31	0,8	5,7
Czerwiec	3456	203	31	0,9	5,9
Lipiec	3372	193	30	0,9	5,7
Sierpień	3365	191	33	1,0	5,7
Wrzesień	3299	191	34	1,0	5,8
Październik	3255	189	34	1,0	5,8
Listopad	3379	191	36	1,1	5,7
Grudzień	3503	197	37	1,1	5,6

Zaledwie co siódmy niepełnosprawny posiadał prawo do zasiłku dla bezrobotnych.

Niepełnosprawni bezrobotni to w większości mieszkańcy miasta – 132 osoby (67,01%). Mieszkańcy gmin Powiatu Ełckiego stanowili 32,99% ogółu (65 osób).

W okresie sprawozdawczym w Urzędzie zarejestrowało się 22 bezrobotnych niepełnosprawnych. Wśród wyłączonych z ewidencji 6 osób podjęło pracę.

4.6 BEZROBOTNI Z PRAWEM DO ZASIŁKU

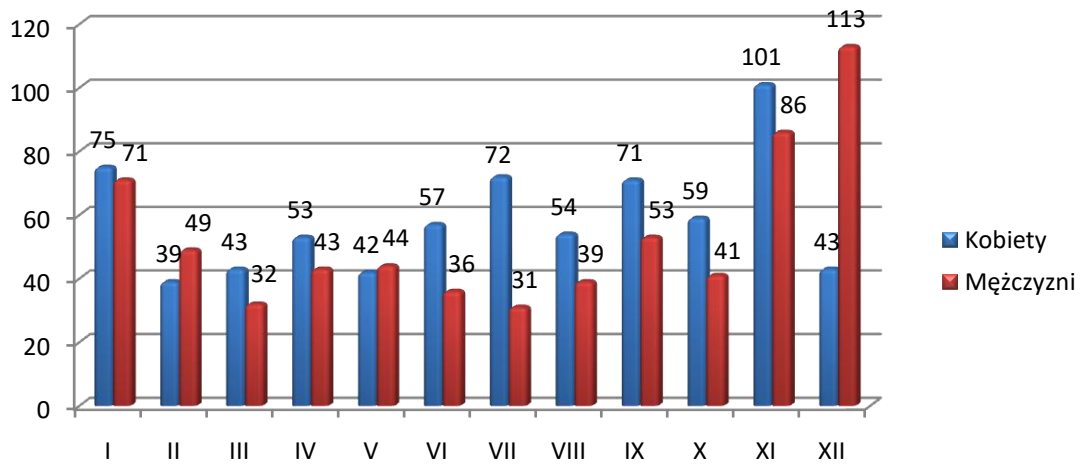
Spośród nowo zarejestrowanych w grudniu 2019 r. – 156 osób bezrobotnych tj. 31,01% posiadały prawo do zasiłku (w listopadzie odpowiednio – 187 osób – 34,38%). /Wykres 9./

Na koniec **grudnia** 2019 r. w ewidencji PUP w Ełku figurowało **839 osób z prawem do zasiłku, co stanowiło 23,95% ogółu bezrobotnych** (w listopadzie odpowiednio – 759 osób i 22,46%). /Wykres 10./

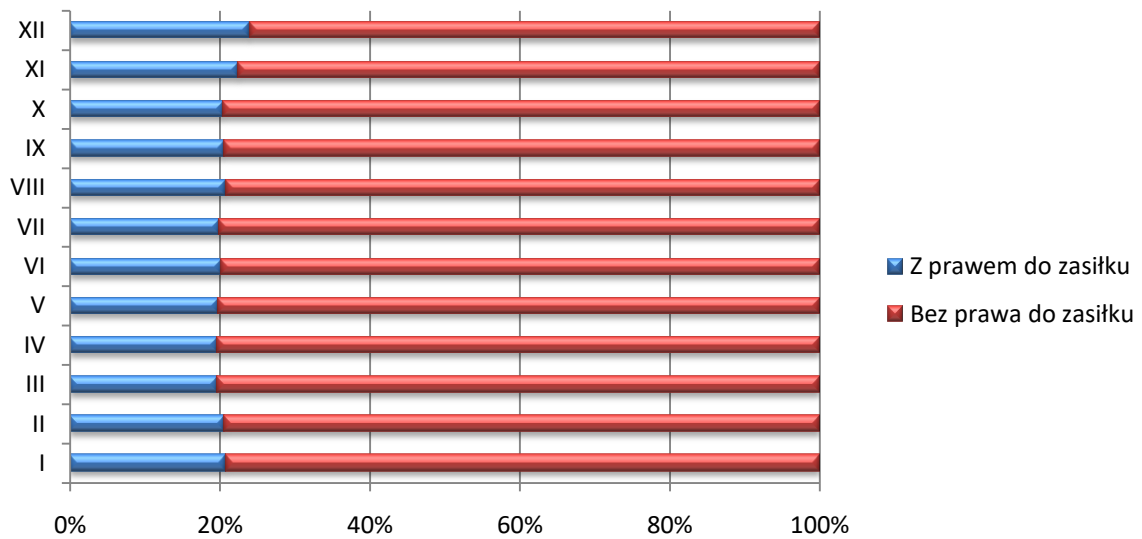
W analogicznym okresie ubiegłego roku prawo do zasiłku posiadało 829 osób tj. 20,66% bezrobotnych ogółem. W ciągu miesiąca sprawozdawczego liczba bezrobotnych z prawem do zasiłku wzrosła o 80 osób. W porównaniu do ubiegłego roku wzrosła o 10 osób.

Osoby uprawnione do zasiłku to w większości mieszkańcy miasta – 513 osób, (mieszkańcy gmin – 326 osób). Wśród osób posiadających prawo do zasiłku i będących w szczególnej sytuacji na rynku pracy – 171 osób jest w wieku do 30 lat, 24 osoby są długotrwale bezrobotne oraz 291 osób jest powyżej 50 roku życia.

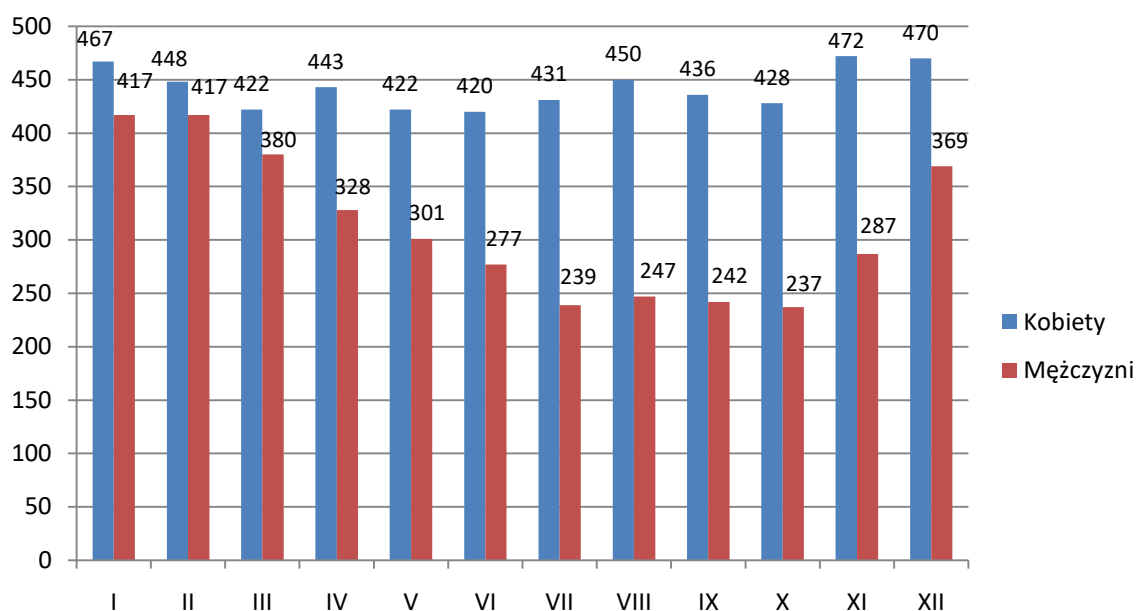
Wykres9. Nowo zarejestrowani bezrobotni z prawem do zasiłku.



Wykres 10. Udział bezrobotnych z prawem do zasiłku (stan na koniec miesiąca).



Wykres 11. Bezrobotni z prawem do zasiłku (stan na koniec miesiąca).



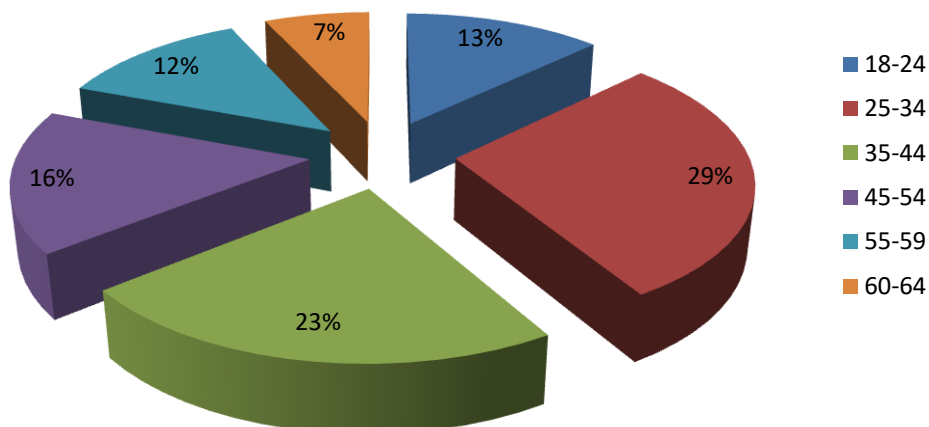
4.7 ZAREJESTROWANI WEDŁUG WIEKU

Struktura bezrobotnych wg grup wieku na terenie powiatu ełckiego w miesiącu sprawozdawczym kształtowała się następująco:

Tab. 15 Struktura bezrobotnych

Grupa wieku w latach	Liczba bezrobotnych	
	Ogółem	w tym kobiet
18-24	452	266
25-34	999	663
35-44	801	476
45-54	576	308
55-59	434	228
60 i więcej	241	0
Razem	3503	1941

Wykres 12. Struktura bezrobotnych wg grup wieku



Najliczniejszą grupę stanowią bezrobotni w przedziałach wiekowych 25 - 34, oraz 35 - 44 lata. Te dwie grupy ludzi liczą 1800 bezrobotnych, co stanowi 51,38 % ogółu zarejestrowanych.

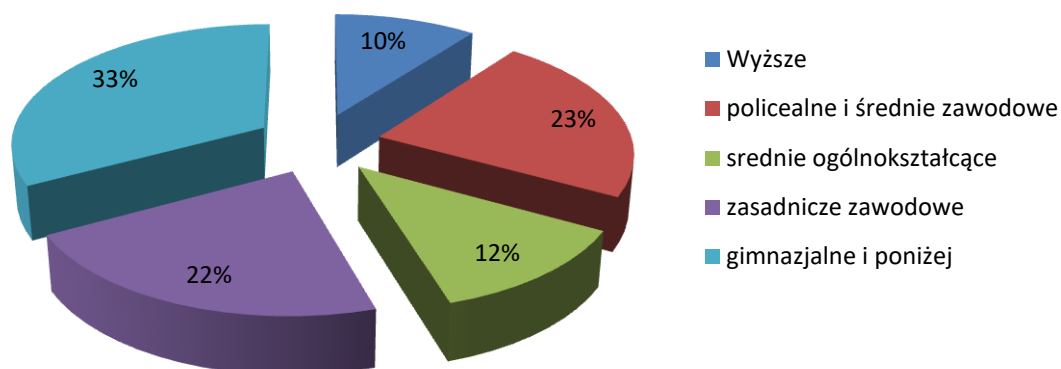
4.8 ZAREJESTROWANI WEDŁUG POZIOMU WYKSZTAŁCENIA

Struktura wykształcenia bezrobotnych zarejestrowanych w końcu grudnia 2019r. kształtowała się następująco:

Tab. 16 Struktura wykształcenia bezrobotnych

Wykształcenie	Liczba bezrobotnych	
	ogółem	w tym kobiety
wyższe	364	259
policealne i średnie zawodowe	792	517
średnie ogólnokształcące	430	286
zasadnicze zawodowe	766	315
gimnazjalne i poniżej	1151	564
Ogółem	3503	1941

Wykres 13. Struktura wykształcenia bezrobotnych



W końcu grudnia 2019 r. najczęściej osób zarejestrowanych jako bezrobotne posiadało wykształcenie gimnazjalne i poniżej (1151), zasadnicze zawodowe (766), średnie ogólnokształcące (430), policealne i średnie zawodowe (792). Najmniej bezrobotnych legitymowało się dyplomami szkół wyższych (364).

5. POŚREDNICTWO PRACY

5.1 SKIEROWANIA DO PRACY

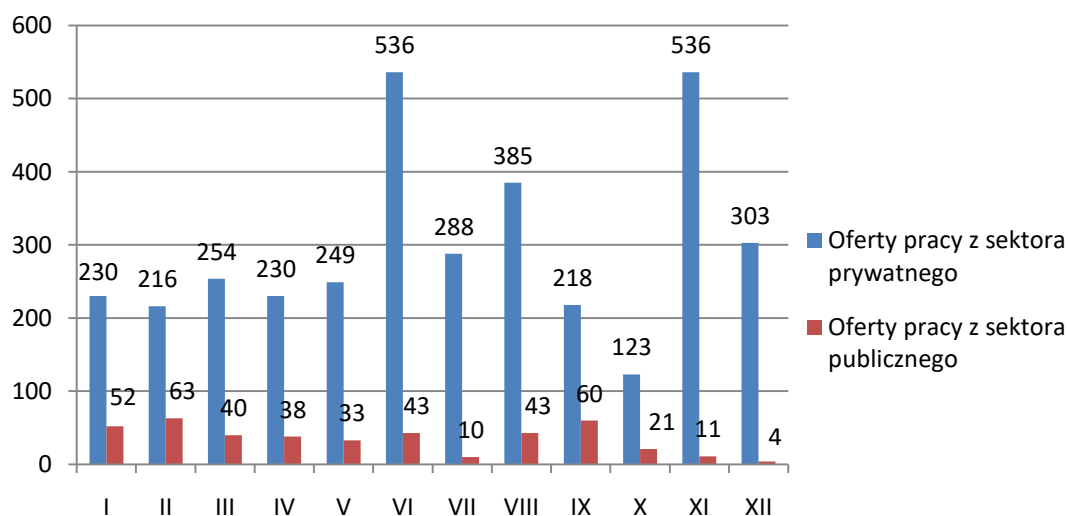
W grudniu 2019r. Powiatowy Urząd Pracy miał do dyspozycji **307 ofert pracy**, czyli o 240 mniej niż w miesiącu poprzednim. **Zakłady pracy z sektora prywatnego zgłosiły 98,7% wszystkich ofert pracy (303). 9 ofert (2,93% ogółu) dotyczyły pracy subsydiowanej, m. in. z Funduszu Pracy, PFRON.** /Wykres 14./

Na jedną ofertę pracy zgłoszoną w grudniu przypadało średnio 12 bezrobotnych (w listopadzie – 6).

Na koniec grudnia Urząd posiadał 151 ofert pracy (w listopadzie – 146).

W miesiącu sprawozdawczym zorganizowano 1 giełdę pracy, w której uczestniczyło 8 osób, jedna osoba została zatrudniona.

Wykres 14. Oferty pracy z sektora publicznego i prywatnego



5.2 ZATRUDNIENIE CUDZOZIEMCÓW

Powiatowy Urząd Pracy w zakresie polityki rynku pracy realizuje zadania związane z podejmowaniem przez cudzoziemców pracy na terytorium Rzeczypospolitej Polskiej.

W związku z nowelizacją ustawy z dnia 20 kwietnia 2004 r. o promocji zatrudnienia i instytucjach rynku pracy, powierzenie wykonywania pracy cudzoziemcowi od dnia 1 stycznia 2018 r. na podstawie procedury uproszczonej odbywa się w oparciu o nowe przepisy i nowe druki oświadczeń.

Proponowane w ustawie rozwiązania dotyczą cudzoziemców, którzy wykonują krótkoterminową pracę. Chodzi m.in. o obywateli: Armenii, Białorusi, Gruzji, Mołdawii, Rosji i Ukrainy, którzy będą mogli skorzystać z uproszczonej procedury dostępu do rynku pracy. Zgodnie z nowelizacją obok zezwoleń na pracę, które mogą zostać wydane przez wojewodę na okres do trzech lat, wprowadzone zostało zezwolenie na pracę sezonową, które wydawane jest przez starostę na okres dziewięciu miesięcy w roku kalendarzowym.

Ponadto Urząd rejestruje oświadczenia o zamiarze powierzenia wykonywania pracy cudzoziemcowi, które jest wydawane na okres do 180 dni. W grudniu 2019 do tutejszego Urzędu wpłynęło **48** oświadczeń. W miesiącu grudniu nie wydano zezwolenie na pracę sezonową.

Do Urzędu składane są też oferty pracy w celu zyskania informacji starosty o braku możliwości zaspokojenia potrzeb kadrowych na lokalnym rynku pracy, które podlegają upublicznieniu na stronie internetowej Urzędu. W miesiącu grudniu br. wpłynęło **10** ofert. W grudniu Urząd wystawiał **226** informacje Starosty o braku możliwości ich zaspokojenia

(w listopadzie - 383). Oferty pracy zawierały stawiane przez pracodawców wymogi, których zarejestrowani w tut. Urzędzie bezrobotni nie spełniali.

6. FUNDUSZ PRACY - STRUKTURA WYDATKÓW

Fundusz Pracy jest państwowym funduszem celowym, jego dysponentem jest minister właściwy do spraw pracy. Środki Funduszu Pracy pochodzą głównie z obowiązkowych składek wnoszonych przez pracodawców oraz dotacji budżetu państwa.

W grudniu 2019 r. **wydatki z Funduszu Pracy** wyniosły ogółem **1718,3 tys. zł.**

Tab. 17. Struktura wydatków Funduszu Pracy w 2019 (w tys. złotych).

Miesiąc	Ogółem	Zasiłki	% udział	Świadczenia integracyjne	% udział	Dodatki aktywizacyjne	% udział
Styczeń	1223,5	703	57,5%	117,4	9,6%	58,7	4,8%
Luty	1277,0	795,4	62,3%	112,1	8,8%	42,4	3,3%
Marzec	1385,0	791,8	57,2%	108,4	7,8%	49,5	3,6%
Kwiecień	1502,9	763,9	50,8%	100,1	6,7%	51,1	3,4%
Maj	2273,1	704,1	31%	87,3	3,8%	55,9	2,5%
Czerwiec	1980,8	646,8	32,7%	81,2	4,1%	56,8	2,9%
Lipiec	1758,6	612,5	34,8%	84,9	4,8%	58,8	3,3%
Sierpień	1585,6	608,0	38,3%	88,0	5,5%	56,3	3,5%
Wrzesień	1372,7	615,6	44,8%	91,3	6,7%	47,9	3,5%
Październik	1608,2	609,0	37,9%	97,2	6,0%	46,2	2,9%
Listopad	1534,0	597,6	39%	93,4	6,1%	50,2	3,3%
Grudzień	1718,3	664,4	38,7%	84,3	4,9%	43,9	2,6%

W strukturze Funduszu Pracy dominują wydatki na zasiłki dla bezrobotnych, na które Urząd wydatkował 38,7% ogółu Funduszu. W porównaniu do listopada wydatki z tego tytułu wzrosły o 66,8 tys. zł. W grudniu udział świadczeń integracyjnych wyniósł 4,9%.

W miesiącu grudniu Urząd wydatkował niewielkie kwoty z tytułu dodatków aktywizacyjnych. Ich udział w wydatkach ogółem wyniósł 2,6%.

Strukturę wydatków na realizację instrumentów rynku pracy w tysiącach złotych w analizowanym okresie przedstawia poniższa tabela nr 18.

Tab. 18 Struktura wydatków Funduszu Pracy na realizację instrumentów rynku pracy w okresie sprawozdawczym 2018 i 2019 (w tys. złotych).

Zadania	Grudzień 2018		Grudzień 2019	
	Kwota	Liczba osób	Kwota	Liczba osób
Razem	1025,4	566	842,4	548
Szkolenia	56,4	29	22,7	11
Prace interwencyjne	74,6	68	127,7	120
Roboty publiczne	62,1	33	156,0	39
Staże	350,9	258	361,1	280
Środki na podjęcie działalności gosp.	-	-	-	-
Wyposażenie i doposażenie stanowisk pracy	319,5	17	55,7	3
Stypendia za okres nauki	-	-	-	-
Prace społecznie użyteczne	4,1	25	2,1	16
Refundacje składek ZUS	-	-	-	-
Inne programy (studia podyplomowe)	1,6	9	2,6	10
Opieka nad dzieckiem	6,7	24	15,9	37
PAI	-	-	-	-
Bon na zasiedlenie	-	-	30,0	4
KFS	22,3	62	68,6	28
Refundacja wynagrodzeń osób do 30 r.ż.	127,2	41	-	-

W grudniu 2019 roku wzrosły wydatki na realizację instrumentów rynku pracy w porównaniu do listopada 2019 r. o kwotę 194,5 tys. zł. Natomiast względem grudnia ubiegłego roku zmalały o 183 tys. zł.

7. WYBRANE KATEGORIE INSTRUMENTÓW RYNKU PRACY

7.1 ŚRODKI NA PODJĘCIE DZIAŁALNOŚCI GOSPODARCZEJ

Bezrobotnym podejmującym działalność gospodarczą mogą być przyznane jednorazowe środki Funduszu Pracy lub Europejskiego Funduszu Społecznego w wysokości nieprzekraczającej 600% przeciętnego wynagrodzenia.

W miesiącu grudniu 2019 r. do Urzędu **nie wpłynęły wnioski** dotyczący przyznania jednorazowych środków na podjęcie działalności gospodarczej.

Tab. 20 Przyznanie jednorazowych środków na podjęcie działalności gospodarczej

Miesiąc	Liczba wniosków	Liczba osób rozpoczynających działalność	RODZAJ DZIAŁALNOŚCI GOSPODARCZEJ (ilość jednorazowych środków)
Styczeń	0	0	-
Luty	0	0	-
Marzec	83	0	-
Kwiecień	0	0	-
Maj	2	31	- usługi remontowo-budowlane x 7 - wykonywanie instalacji wodno-kanalizacyjnych - działalność związana z oprogramowaniem - usługi elektryczne - usługi mechaniczno-wulkanizacyjne - gabinet masażu - usługi kurierskie x 2 - montaż i konserwacja instalacji, maszyn i urządzeń elektrycznych - sprzedaż detaliczna odzieży i akcesoriów - usługi gastronomiczne x 2 - mechanika pojazdów samochodowych x 3 - pracownia architektury - usługi brukarskie - usługi pielęgnacji zieleni

			<ul style="list-style-type: none"> - przygotowanie ternu pod budowę - usługi kosmetyczne x2 - usługi elektryczne i budowlane - usługi fryzjerskie - usługi reklamowe - trener personalny
Czerwiec	11	10	<ul style="list-style-type: none"> - kancelaria notarialna - taxi - usługi kosmetyczne - usługi prawne - usługi doradczo-szkoleniowe - usługi remontowo-budowlane - mechanika pojazdów samochodowych - usługi kosmetyczne - usługi kosmetyczne - usługi wspomagające transport lotniczy
Lipiec	1	4	<ul style="list-style-type: none"> - usługi budowlane - wykonywanie instalacji wodno-kanalizacyjnych - szkolenie psów - zarządzanie urządzeniami informatycznymi
Sierpień	2	7	<ul style="list-style-type: none"> - produkcja pieczywa - usługi finansowe - zakwaterowanie - usługi hydrauliczne - usługi stolarskie w budownictwie - usługi fryzjerskie - działalność usługowa wspomagająca chów zwierząt gospodarskich
Wrzesień	1	-	-
Październik	2	2	<ul style="list-style-type: none"> - usługi pośrednictwa finansowego - usługi rehabilitacyjne
Listopad	1	3	<ul style="list-style-type: none"> - usługi finansowe - usługi kosmetyczne - wynajem pokoi
Grudzień	0	1	<ul style="list-style-type: none"> - wyszukiwanie miejsc pracy i pozyskiwanie pracowników
Ogółem	-	58	-

7.2 STAŻE

Staż organizowany jest w celu nabycia przez bezrobotnego umiejętności praktycznych do wykonywania pracy przez wykonywanie zadań w miejscu pracy bez nawiązywania stosunku pracy z pracodawcą.

W miesiącu grudniu 2019 **wpłynęło 6 wniosków w sprawie organizacji staży oraz zawarto 10** umów stażowych. W ramach podpisanych umów staż rozpoczęło 10 bezrobotnych.

8. PROJEKTY REALIZOWANE PRZEZ PUP EŁK W 2019 R.

Tab. 22 Projekty w PUP Ełk 2019r.

L.p.	Nazwa projektu	Wartość całkowita projektu	Forma wsparcia	Termin realizacji projektu
Projekty finansowane z EFS				
1.	Aktywizacja osób młodych pozostających bez pracy w powiecie ełckim (IV)	2 638 584,70 zł W tym: 2019r. - 2 348 142,99 zł rok 2020r. - 290 441,71 zł	Pośrednictwo pracy- 279 os., staże-129 os., prace interwencyjne – 50 os., refundacje kosztów wyposażenia 20os., jednorazowe środki na podjęcie działalności gosp. - 20 os.,szkolenia-20 os, bony na zasiedlenie – 40 os.	01.01.2019r. - 01.06.2020r.
2.	Aktywizacja osób w wieku 30 lat i powyżej pozostających bez pracy w powiecie ełckim (IV)	4 317 311,94 zł W tym: rok 2018r. - 3 568 071,82 zł rok 2019r. - 749 240,12 zł	Pośrednictwo pracy- 410 os., staże-215 os., prace interwencyjne – 73 os., refundacje kosztów wyposażenia 69 os., jednorazowe środki na podjęcie działalności gosp. - 30 os.,szkolenia-23 os.	01.01.2018 r. - 30.06.2019 r.
3.	Aktywizacja osób w wieku 30 lat i powyżej pozostających bez pracy w powiecie ełckim (V)	3 224 714,02 zł W tym: 2019r.- 3 000 087,73 zł 2020r. - 224 626,29 zł	Pośrednictwo pracy- 301 os., staże-140 os., prace interwencyjne – 61 os., refundacje kosztów wyposażenia 50 os., jednorazowe środki na podjęcie działalności gosp. - 30 os.,szkolenia-20 os.	01.01.2019 - 01.06.2020

PODSUMOWANIE

Charakteryzując rynek pracy w powiecie ełckim w grudniu 2019 r. można stwierdzić, iż:

- **W okresie sprawozdawczym liczba bezrobotnych wynosiła 3503 osób i wzrosła o 124 osoby względem miesiąca poprzedniego.** W porównaniu do grudnia 2018 r. bezrobocie zmalało o 509 osób.
- W końcu grudnia br. w Powiatowym Urzędzie Pracy zarejestrowanych było **947 bezrobotnych do 30 roku życia, 968 bezrobotnych powyżej 50 roku życia oraz 1523 długotrwale bezrobotnych.** Osoby te określone w ustawie o promocji zatrudnienia i instytucjach rynku pracy jako „będące w szczególnej sytuacji na rynku pracy”, stanowiły odpowiednio 27,03% 27,63% oraz 43,48% w stosunku do bezrobotnych ogółem.
- Niższa niż przed miesiącem była liczba oferowanych przez zakłady miejsc pracy. W dyspozycji urzędu pracy pozostawało **307 ofert**, tj. o 240 ofert mniej niż w miesiącu poprzednim.

Sporządził:

Konrad Mazurkiewicz

Powiatowy Urząd Pracy w Ełku

Styczeń 2020