

## SPIS TREŚCI

<b>1. POZIOM BEZROBOCIA</b> .....	2
1.1 POZIOM BEZROBOCIA W POSZCZEGÓLNYCH GMINACH.....	2
<b>2. STOPA BEZROBOCIA</b> .....	5
<b>3. ZMIANY W POZIOMIE BEZROBOCIA</b> .....	6
<b>4. STRUKTURA BEZROBOTNYCH (WYBRANE KATEGORIE)</b> .....	9
4.1 KOBIETY .....	9
4.2 BEZROBOTNI W WIEKU 18 - 30 LAT .....	12
4.3 DŁUGOTRWALE BEZROBOTNI.....	13
4.4 BEZROBOTNI POWYŻEJ 50 ROKU ŻYCIA.....	14
4.5 BEZROBOTNI NIEPEŁNOSPRAWNI .....	14
4.6 BEZROBOTNI Z PRAWEM DO ZASIŁKU .....	15
4.7 ZAREJESTROWANI WEDŁUG WIEKU.....	17
4.8 ZAREJESTROWANI WEDŁUG POZIOMU WYKSZTAŁCENIA.....	18
<b>5. POŚREDNICTWO PRACY</b> .....	19
5.1 SKIEROWANIA DO PRACY .....	19
5.2 ZATRUDNIENIE CUDZOZIEMCÓW .....	20
<b>6. FUNDUSZ PRACY - STRUKTURA WYDATKÓW</b> .....	21
<b>7. WYBRANE KATEGORIE INSTRUMENTÓW RYNKU PRACY</b> .....	23
7.1 ŚRODKI NA PODJĘCIE DZIAŁALNOŚCI GOSPODARCZEJ .....	23
7.2 STAŻE.....	24
<b>8. PROJEKTY REALIZOWANE PRZEZ PUP EŁK W 2019 R.</b> .....	25

## 1. POZIOM BEZROBOCIA

Liczba bezrobotnych zarejestrowanych w Powiatowym Urzędzie Pracy w Ełku w końcu października 2019 r. wyniosła 3255 osób i zmalała w porównaniu z miesiącem ubiegłym o 44 osoby.

### 1.1 POZIOM BEZROBOCIA W POSZCZEGÓLNYCH GMINACH

**Tab. 1 Miasto Ełk**

Wyszczególnienie	Bezrobotni zarejestrowani w m-cu sprawozdawczym		Bezrobotni stan w końcu miesiąca sprawozdawczego			
			Ogółem		W tym z prawem do zasiłku	
	Ogółem	Kobiety	Ogółem	Kobiety	Ogółem	Kobiety
Ogółem	318	154	1797	1058	403	268
Do 30 roku życia	116	56	420	298	78	67
Długotrwale bezrobotni	71	39	782	491	17	13
Powyżej 50 roku życia	54	21	495	205	119	60
Niepełnosprawni	19	12	125	55	20	11

**Tab. 2 Gmina Ełk**

Wyszczególnienie	Bezrobotni zarejestrowani w m-cu sprawozdawczym		Bezrobotni stan w końcu miesiąca sprawozdawczego			
			Ogółem		W tym z prawem do zasiłku	
	Ogółem	Kobiety	Ogółem	Kobiety	Ogółem	Kobiety
Ogółem	132	60	745	431	144	87
Do 30 roku życia	66	34	250	159	30	22
Długotrwale bezrobotni	38	21	338	220	2	2
Powyżej 50 roku życia	18	11	180	68	44	20
Niepełnosprawni	6	3	30	15	6	3

**Tab. 3 Gmina Kalinowo**

Wyszczególnienie	Bezrobotni zarejestrowani w m-cu sprawozdawczym		Bezrobotni stan w końcu miesiąca sprawozdawczego			
			Ogółem		W tym z prawem do zasiłku	
	Ogółem	Kobiety	Ogółem	Kobiety	Ogółem	Kobiety
Ogółem	46	24	269	150	41	25
Do 30 roku życia	15	9	90	63	12	8
Długotrwale bezrobotni	16	6	151	92	1	1
Powyżej 50 roku życia	14	7	73	26	13	7
Niepełnosprawni	1	0	8	2	1	0

**Tab. 4 Gmina Prostki**

Wyszczególnienie	Bezrobotni zarejestrowani w m-cu sprawozdawczym		Bezrobotni stan w końcu miesiąca sprawozdawczego			
			Ogółem		W tym z prawem do zasiłku	
	Ogółem	kobiety	Ogółem	kobiety	Ogółem	Kobiety
Ogółem	53	23	303	198	55	30
Do 30 roku życia	22	11	110	84	15	11
Długotrwale bezrobotni	10	7	155	118	0	0
Powyżej 50 roku życia	6	1	77	33	20	9
Niepełnosprawni	2	1	12	4	3	0

**Tab. 5 Gmina Stare Juchy**

Wyszczególnienie	Bezrobotni zarejestrowani w m-cu sprawozdawczym		Bezrobotni stan w końcu miesiąca sprawozdawczego			
			Ogółem		W tym z prawem do zasiłku	
	Ogółem	kobiety	Ogółem	kobiety	Ogółem	Kobiety
Ogółem	26	15	140	78	21	17
Do 30 roku życia	8	4	45	35	6	6
Długotrwale bezrobotni	8	6	60	36	0	0
Powyżej 50 roku życia	9	4	40	13	3	2
Niepełnosprawni	3	2	14	6	0	0

**Spadek liczby bezrobotnych** odnotowano w gminach Kalinowo, Ełk i Stare Juchy a wzrost w mieście Ełk i gminie Prostki.

**Tab.6 Poziom bezrobocie w poszczególnych gminach (stan na koniec miesiąca):**

m-c	Miasto Ełk	Gmina Ełk	Gmina Kalinowo	Gmina Prostki	Gmina Stare Juchy
<b>Styczeń</b>	2308	964	372	395	205
<b>Luty</b>	2290	956	370	391	204
<b>Marzec</b>	2181	955	382	376	196
<b>Kwiecień</b>	2108	917	354	360	189
<b>Maj</b>	1926	866	341	336	183
<b>Czerwiec</b>	1859	801	313	323	160
<b>Lipiec</b>	1819	776	312	306	159
<b>Sierpień</b>	1847	755	308	303	152
<b>Wrzesień</b>	1796	759	299	299	146
<b>Październik</b>	1797	746	269	303	140

Z bezrobotnych pozostających w ewidencji PUP w Ełku w dniu 31 października 2019 r. większość stanowiły osoby pochodzące z miasta Ełk – 1797 ( 54,21 %).

**Tab. 7 Liczba bezrobotnych powiatu ełckiego (okres porównawczy 2018 i 2019)**

Miesiąc	2018	2019	Przyrost /spadek
<b>Styczeń</b>	4663	4244	-419
<b>Luty</b>	4653	4211	-442
<b>Marzec</b>	4570	4090	-480
<b>Kwiecień</b>	4328	3928	-400
<b>Maj</b>	4149	3652	-497
<b>Czerwiec</b>	3875	3456	-419
<b>Lipiec</b>	3913	3372	-541
<b>Sierpień</b>	3918	3365	-553
<b>Wrzesień</b>	3936	3299	-637
<b>Październik</b>	3906	3255	-651

## 2. STOPA BEZROBOCIA

Stopa bezrobocia (czyli procentowy udział liczby bezrobotnych w liczbie ludności aktywnej zawodowo) jest wskaźnikiem, który pozwala określić stopień nie zagospodarowania zasobów pracy. Stopa bezrobocia w październiku **2019** roku w powiecie ełckim kształtowała się na poziomie 10,5%.

Odpowiednie wskaźniki wynosiły:

**Województwo warmińsko- mazurskie** - 8,6%  
**Kraj** - 5,0%

Najwyższa stopa bezrobocia wystąpiła w powiecie braniewskim – 18,8%

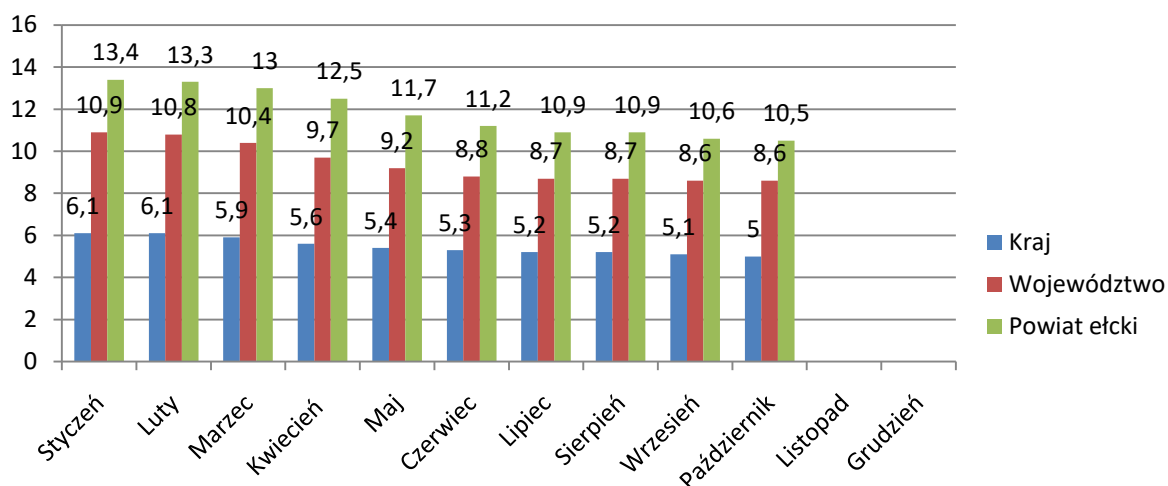
Najniższą charakteryzował się powiat iławski – 4,2%

**Tab.8 Stopa bezrobocia – zestawienie miesięczne**

Miesiąc	Powiat ełcki	Kraj	Województwo	Powiat o najwyższej stopie bezrobocia	Powiat o najniższej stopie bezrobocia
Styczeń	13,4%	6,1%	10,9%	braniewski 21,6%	iławski 5,1%
Luty	13,3%	6,1%	10,8%	braniewski 21,6%	iławski 5,1%
Marzec	13%	5,9%	10,4%	braniewski 21,1%	iławski 5,0%
Kwiecień	12,5%	5,6%	9,7%	braniewski 20,4%	iławski 4,6%
Maj	11,7%	5,4%	9,2%	braniewski 20%	iławski 4,4%
Czerwiec	11,2%	5,3%	8,8%	braniewski 19,7%	iławski 4,3%
Lipiec	10,9%	5,2%	8,7%	braniewski 19,2%	iławski 4,3%

Sierpień	10,9%	5,2%	8,7%	braniewski 18,9%	iławski 4,4%
Wrzesień	10,6%	5,1%	8,6%	braniewski 18,9%	iławski 4,2%
Październik	10,5%	5,0%	8,6%	braniewski 18,8%	iławski 4,2%

**Wykres 1.** Stopa bezrobocia kraj, województwo, powiat



### 3. ZMIANY W POZIOMIE BEZROBOCIA

W październiku 2019 r. PUP w Ełku **zarejestrował 575 bezrobotnych**, wyłączył zaś z ewidencji **619 osób** (we wrześniu odpowiednio: 610 i 676). /Tabela 9. Wykres 2./ Napływ liczby bezrobotnych był mniejszy od odpływu.

Bliższa analiza struktury bezrobotnych rejestrujących się w ciągu wspomnianego wyżej okresu sprawozdawczego wykazuje, że najwięcej rejestracji było w grupie osób zgłaszających się do Urzędu po raz kolejny – 479 (83,3%). Bezrobotni rejestrujący się po raz pierwszy stanowili mniejszość – 96 (16,7%). /Wykres 3./

Wśród wyłączonych z ewidencji bezrobotnych w październiku 2019r. **324 osoby** (52,34%) **stanowili bezrobotni podejmujący pracę**, pozostali – 295 osób (47,66%) to skreśleni z innych przyczyn.

W grupie podejmujących pracę przeważały osoby podejmujące pracę niesubsydiowaną – 238 (73,46%).

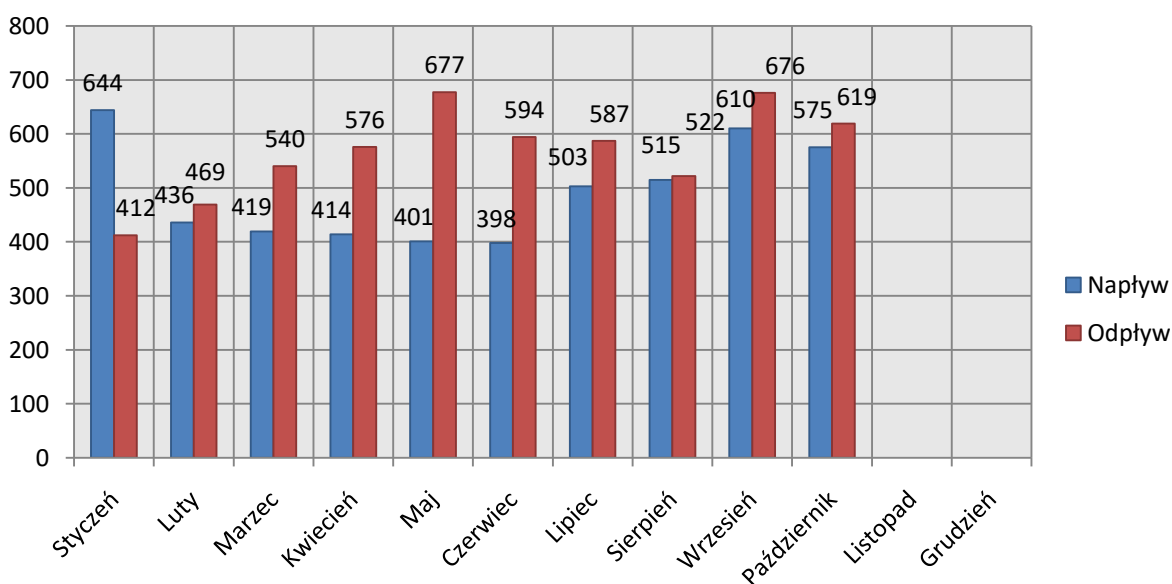
Prace subsydiowane podjęło **86 osób** w tym – **30 osób rozpoczęło prace interwencyjne**, **14 osób roboty publiczne**, **2 osoby rozpoczęły działalność gospodarczą**, **13 osób zatrudniono na stanowiskach utworzonych w ramach refundacji kosztów zatrudnienia**, **3 osoby podjęły pracę poza miejscem zamieszkania w ramach bonu na zasiedlenie**, **24 osoby podjęły inne prace typu: zatrudnienie socjalne, uzyskały środki z PFRON itp.**

Spośród bezrobotnych wyłączonych z różnych przyczyn najliczniejszą grupę stanowiły **osoby rozpoczynające staż – 52 osoby**, **szkolenie – 8**, **niepotwierdzające gotowości do podjęcia pracy – 93**. **Ze statusu bezrobotnego dobrowolnie zrezygnowało 70 osób**. Pozostałe przyczyny to: zmiana miejsca zamieszkania, śmierć bezrobotnego, itp. – 36 osób. /Wykres 5./

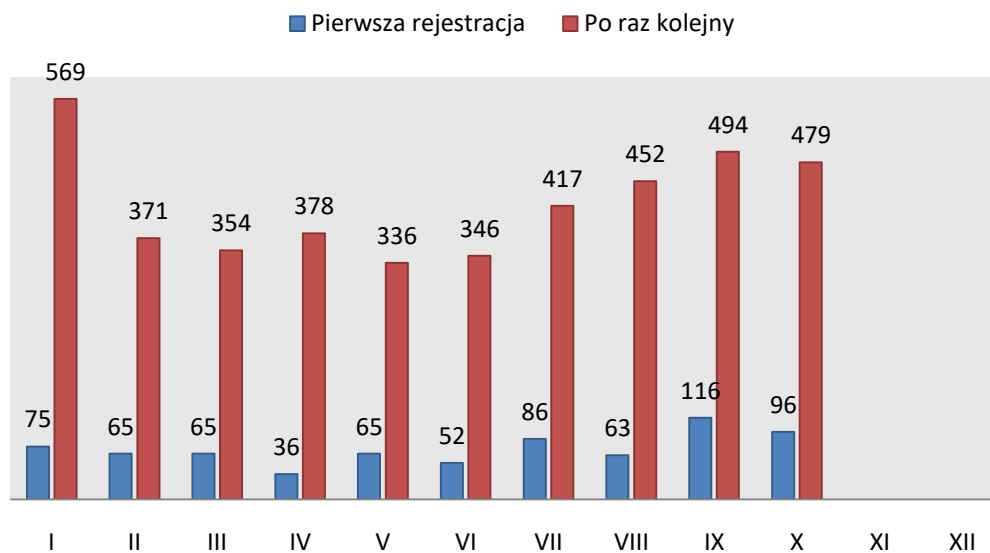
**Tab.9 Zmiany w poziomie bezrobocia**

Miesiąc	Bezrobotni nowo zarejestrowani  Napływ	Bezrobotni wyrejestr- owani  Odływ	Z tego z przyczyn			
			Podjęcia pracy  (stałej, sezonowej)	Skierowania do		
				Prac inter wencyjnych	Robót publicznych	Innych
Styczeń	644	412	225	2	3	187
Luty	436	469	238	25	4	231
Marzec	419	540	264	21	7	276
Kwiecień	414	576	303	19	24	273
Maj	401	677	386	23	12	291
Czerwiec	398	594	314	15	4	280
Lipiec	503	587	262	17	10	325
Sierpień	515	522	256	18	3	266
Wrzesień	610	676	376	22	19	300
Październik	575	619	324	30	14	295

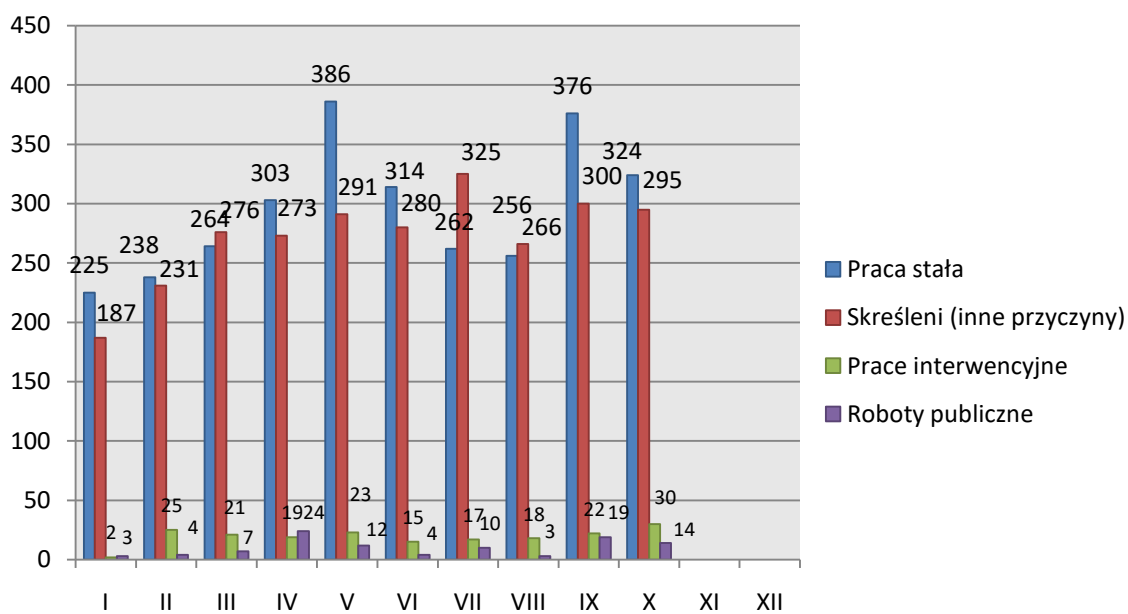
**Wykres 2.** Napływ i odpływ (w tym z tytułu podjęcia pracy) bezrobotnych PUP w Ełku w poszczególnych miesiącach roku



**Wykres 3.** Bezrobotni zarejestrowani w miesiącu sprawozdawczym po raz 1-szy i po raz kolejny

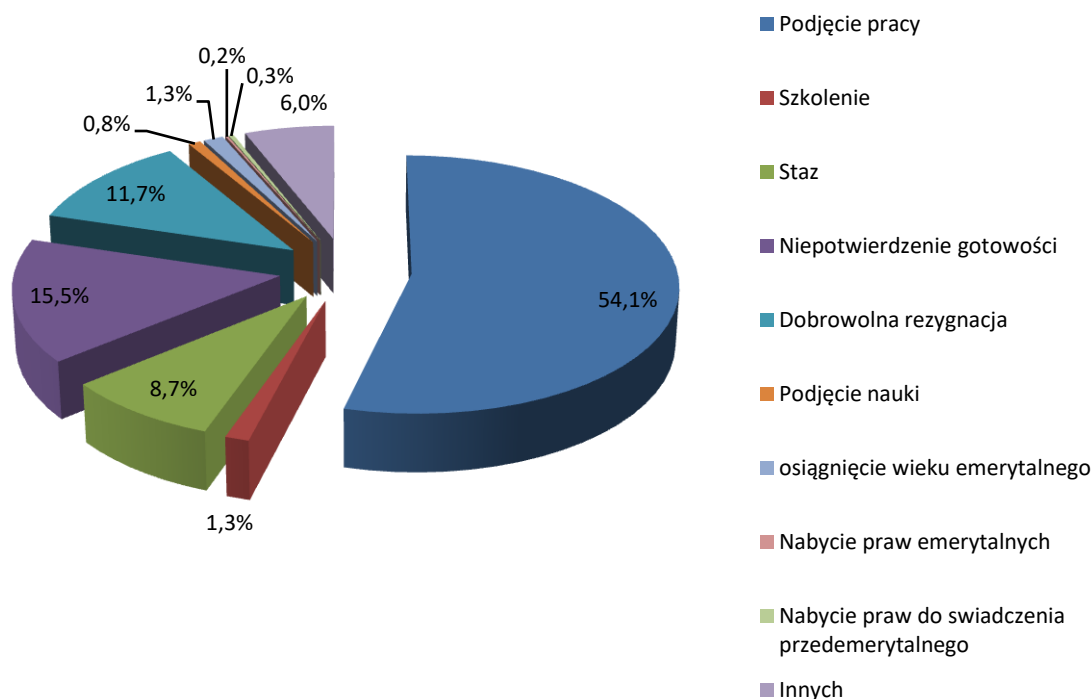


**Wykres 4.** Przyczyny wyrejestrowań bezrobotnych w poszczególnych miesiącach roku





**Wykres 5.** Zmiany w poziomie bezrobocia w październiku 2019r.



#### 4. STRUKTURA BEZROBOTNYCH (WYBRANE KATEGORIE)

##### 4.1 KOBIECY

W październiku 2019 r. PUP w Ełku zarejestrował 276 bezrobotnych kobiet, wyłączył zaś z ewidencji 325 kobiet (we wrześniu 2019r. odpowiednio: 315 i 378). /Tabela 10./

Tak więc, w wymienionym wyżej okresie sprawozdawczym, napływ kobiet do Urzędu był niższy od odpływu /Wykres 6./

Z kobiet rejestrujących się w październiku największy udział miały bezrobotne, które zgłosiły się do naszego Urzędu po raz kolejny - 224 (81,16%), bezrobotne rejestrujące się po raz pierwszy stanowiły - 18,84%, tj. 52 kobiet. /Wykres 7./

**W końcu października 2019r. liczba bezrobotnych kobiet** zarejestrowanych w PUP w Ełku wynosiła 1916, stanowiły one 58,86% ogółu bezrobotnych. W porównaniu do stanu z końca września (1965 kobiet - 59,56 %), liczba kobiet jest niższa o 49.

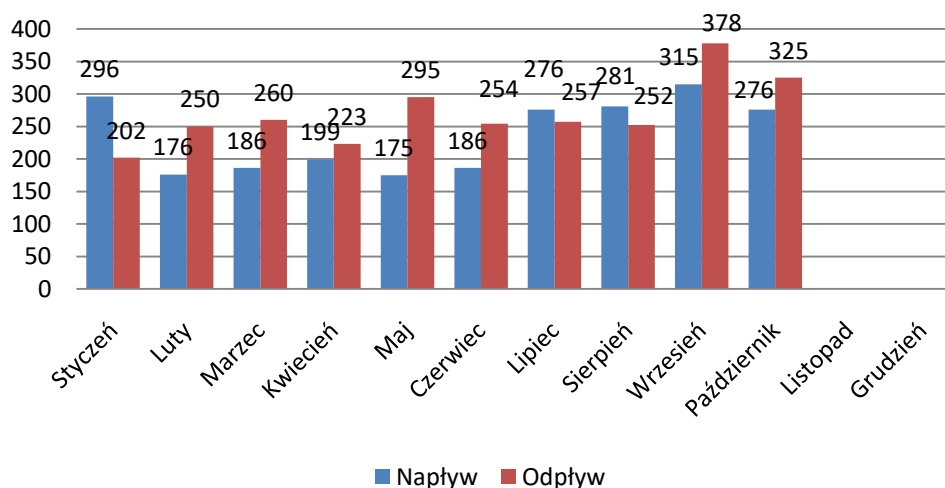
Wśród wyłączonych w październiku z ewidencji bezrobotnych kobiet: **171 podjęło pracę, z czego 16 kobiet rozpoczęło prace interwencyjne, a 5 roboty publiczne.** /Wykres 8./

**154 kobiety wykreślono** z innych przyczyn takich jak: niepotwierdzenie gotowości do podjęcia pracy - **31**, rozpoczęcie stażu - **40**, dobrowolnej rezygnacji ze statusu bezrobotnego - **45**, osiągnięcia wieku emerytalnego -**4** i innych (zmiana miejsca zamieszkania, śmierć, itp.) - **22**.

Na ogólną liczbę 1965 bezrobotnych kobiet pozostających w ewidencji PUP w Ełku w dniu 31.10.2019 r. większość stanowiły **osoby pochodzące z miasta Ełku - 1058 tj. 55,22%** (we wrześniu odpowiednio - 1074 i 54,66%). Z pozostałych gmin zaś pochodziło 858 kobiet, tj. 44,78% (we wrześniu odpowiednio - 891 kobiet tj. 45,34%).

Duży udział wśród zarejestrowanych w PUP w Ełku bezrobotnych kobiet stanowią osoby dotychczas niepracujące. Na koniec października było ich 404 tj. 21,09% (we wrześniu odpowiednio - 411 tj. 20,92%). Spora grupa bezrobotnych kobiet - 55 (2,87%) to osoby zwolnione z przyczyn dotyczących zakładu pracy.

**Wykres 6.** Napływ i odpływ (w tym z tytułu podjęcia pracy) bezrobotnych kobiet PUP w Ełku w poszczególnych miesiącach 2019 roku

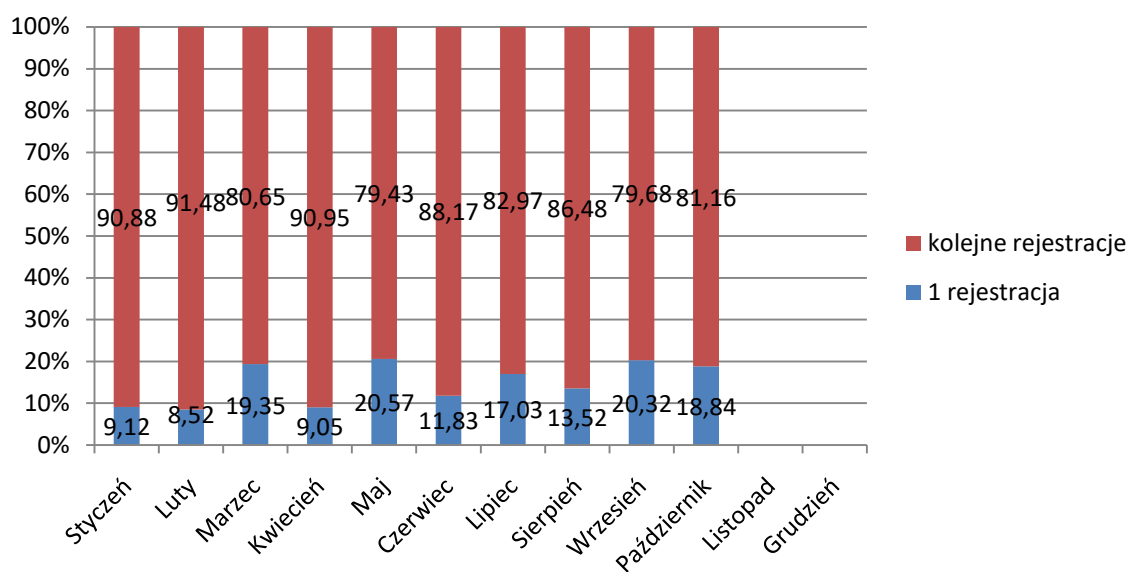


**Tab.10** Zmiany w poziomie bezrobocia kobiet.

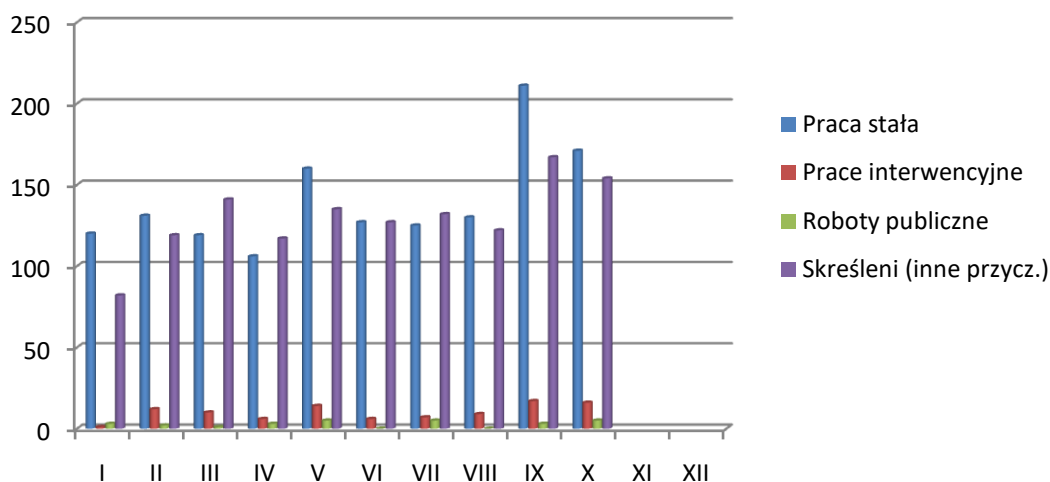
Miesiąc	Bezrobotne nowo zarejestrowane  Napływ	Bezrobotne wyrejestrowane  Odpływ	z tego z przyczyn			
			Podjęcia pracy  (stałej, sezonowej, otrzym. jedn.środków)	skierowania do		
				prac interwencyjnych	robót publicznych	innych
Styczeń	296	202	120	1	3	82

Luty	176	250	131	12	2	119
Marzec	186	260	119	10	1	141
Kwiecień	199	223	106	6	3	117
Maj	175	295	160	14	5	135
Czerwiec	186	254	127	6	0	127
Lipiec	276	257	125	7	5	132
Sierpień	281	252	130	9	0	122
Wrzesień	315	378	211	17	3	167
Październik	276	325	171	16	5	154

**Wykres 7.** % nowo zarejestrowanych bezrobotnych kobiet według ilości dokonanych rejestracji



**Wykres 8.** Przyczyny wyrejestrowań bezrobotnych kobiet w poszczególnych miesiącach 2019



#### 4.2 BEZROBOTNI W WIEKU 18 - 30 LAT

Zgodnie z ustawą o promocji zatrudnienia i instytucjach rynku pracy „bezrobotny do 30 roku życia” to bezrobotny, który do dnia zastosowania wobec niego usług lub instrumentów rynku pracy nie ukończył 30 roku życia.

W październiku 2019r. z tej grupy osób **zarejestrowało się** w PUP w Ełku **227 bezrobotnych** tj. o 7 osób mniej niż miesiąc temu (we wrześniu 234 osoby). Porównując z analogicznym okresem ubiegłego roku liczba rejestracji omawianej grupy bezrobotnych w październiku 2018 była wyższa o 16 osób.

Bezrobotni z przedziału 18 - 30 lat w październiku stanowili 40,23% wszystkich nowo zarejestrowanych bezrobotnych, w tym miesiącu 87 osób zarejestrowało się po raz pierwszy, a 147 po raz kolejny.

**Wyłączono** natomiast w tym czasie z rejestru bezrobotnych 238 osób (we wrześniu - 244), z których 130 podjęło pracę (we wrześniu- 121). W analogicznym okresie ubiegłego roku z urzędu wyrejestrowało się 256 osób w wieku 18-30 lat.

**Tab.11 „Napływ” i „odpływ” bezrobotnych w wieku 18-30 lat**

Miesiąc	Nowo zarejestrowani	Wyrejestrowani	Z powodu podjęcia pracy	Z powodu rozpoczęcia szkolenia i stażu	Z powodu niepotwierdzenia gotowości do pracy	Stan w końcu miesiąca
Styczeń	233	162	87	9	35	<b>1141</b>
Luty	169	191	82	45	23	<b>1115</b>
Marzec	182	190	85	28	32	<b>1104</b>
Kwiecień	145	178	77	25	41	<b>1060</b>

Maj	166	219	122	16	35	<b>997</b>
Czerwiec	161	196	107	16	31	<b>947</b>
Lipiec	188	178	77	8	51	<b>946</b>
Sierpień	191	179	99	16	31	<b>952</b>
Wrzesień	234	244	121	28	37	<b>937</b>
Październik	227	238	130	29	43	<b>915</b>

Łącznie w końcu października 2019 r. w rejestrach urzędu pozostawało **915 bezrobotnych w wieku do 30 roku życia** stanowiąc 28,11% ogólnej liczby bezrobotnych. W porównaniu do października 2018 r. populacja tej grupy zmalała o 194 osoby.

#### 4.3 DŁUGOTRWALE BEZROBOTNI

Bezrobotny długotrwale oznacza bezrobotnego pozostającego w rejestrze Powiatowego Urzędu Pracy łącznie przez okres ponad 12 miesięcy w okresie ostatnich 2 lat, z wyłączeniem okresów odbywania stażu i przygotowania zawodowego w miejscu pracy.

**W październiku 2019 r. zarejestrowało się w PUP w Ełku 143 bezrobotnych długotrwale, w tym 79 kobiet** (we wrześniu odpowiednio 140 i 93). Porównując z analogicznym okresem ubiegłego roku liczba rejestracji omawianej grupy w październiku 2018 r. była wyższa o 18 osób.

Bezrobotni długotrwale w październiku stanowili 24,87% wszystkich nowo zarejestrowanych. Ich łączna liczba kształtowała się w końcu października na poziomie **1486 osób**, a ich udział w ogólnej liczbie bezrobotnych wynosił **45,65%**. **W okresie sprawozdawczym** wyłączono z rejestru 217 bezrobotnych, z których 83 podjęło pracę.

**Tab.12 „Napływ” i „odpływ” bezrobotnych długotrwale**

Miesiąc	Nowo zarejestrowani	Wyrejestrowani	Z powodu podjęcia pracy	Z powodu rozpoczęcia szkolenia i stażu	Z powodu niepotwierdzenia gotowości do pracy	Stan w końcu miesiąca
Styczeń	180	115	49	2	23	<b>2131</b>
Luty	111	138	61	14	19	<b>2104</b>
Marzec	135	141	46	15	14	<b>2098</b>

Kwiecień	114	161	67	16	20	<b>2051</b>
Maj	120	227	104	9	22	<b>1944</b>
Czerwiec	121	225	89	11	34	<b>1840</b>
Lipiec	122	253	82	9	60	<b>1709</b>
Sierpień	152	209	75	14	41	<b>1652</b>
Wrzesień	140	232	94	12	47	<b>1560</b>
Październik	143	217	83	16	38	<b>1486</b>

W analogicznym okresie ubiegłego roku do urzędu pracy zgłosiło się 161 długotrwale bezrobotnych, wyrejestrowano natomiast 195 osób. Ich liczba według stanu w końcu miesiąca października 2018 kształtowała się na poziomie 2111 osób, stanowiąc 54,05% ogólnej liczby bezrobotnych.

#### **4.4 BEZROBOTNI POWYŻEJ 50 ROKU ŻYCIA**

**Bezrobotny powyżej 50 roku życia to bezrobotny, który do dnia zastosowania wobec niego usług lub instrumentów rynku pracy ukończył co najmniej 50 lat życia.**

W końcu października **bezrobotni powyżej 50 roku życia, w liczbie 865 stanowili 26,57% bezrobotnych ogółem.** Wśród bezrobotnych tej grupy przeważali mężczyźni w liczbie 520 osób, kobiety natomiast stanowiły 39,88%.

Napływ do bezrobocia tej kategorii osób wyniósł w omawianym miesiącu – 101 osób, a odpływ 108 osób. Spośród osób wyrejestrowanych 54 podjęły pracę.

#### **4.5 BEZROBOTNI NIEPEŁNOSPRAWNI**

**Na koniec października 2019 r. w Powiatowym Urzędzie Pracy zarejestrowanych było 189 osób niepełnosprawnych i 34 poszukujących pracy.** Zgodnie z przepisami ustawy o promocji zatrudnienia i instytucjach rynku pracy osoby niepełnosprawne pobierające świadczenia rentowe nie uzyskują statusu osoby bezrobotnej i rejestrowane są w powiatowych urzędach pracy jako „niepełnosprawni poszukujący pracy i nie pozostający w zatrudnieniu”.

Według stanu na koniec października 2019 r. wśród ogółu zaewidencjonowanych **odsetek bezrobotnych niepełnosprawnych wynosił 5,8%.** Dokładne dane według stanów na koniec miesiąca zawarto w tabeli 13.

**Tab. 13 Bezrobotni niepełnosprawni**

Miesiąc / rok	Bezrobotni ogółem	w tym		% wskaźnik	
		Bezrobotni niepełnosprawni	Niepełnosprawni poszukujący pracy	4:2	3:2
1	2	3	4	5	6
Styczeń	4244	236	40	0,9	5,6
Luty	4211	239	35	0,8	5,7
Marzec	4090	223	34	0,8	5,5
Kwiecień	3928	218	33	0,8	5,5
Maj	3652	209	31	0,8	5,7
Czerwiec	3456	203	31	0,9	5,9
Lipiec	3372	193	30	0,9	5,7
Sierpień	3365	191	33	1,0	5,7
Wrzesień	3299	191	34	1,0	5,8
Październik	3255	189	34	1,0	5,8

Zaledwie co szósty niepełnosprawny posiadał prawo do zasiłku dla bezrobotnych.

**Niepełnosprawni bezrobotni to w większości mieszkańcy miasta - 125 osób (66,14%).** Mieszkańcy gmin Powiatu Ełckiego stanowili 33,86% ogółu (64 osoby).

W okresie sprawozdawczym w Urzędzie zarejestrowało się 31 bezrobotnych niepełnosprawnych. Wśród wyłączonych z ewidencji 16 osób podjęło pracę.

#### 4.6 BEZROBOTNI Z PRAWEM DO ZASIŁKU

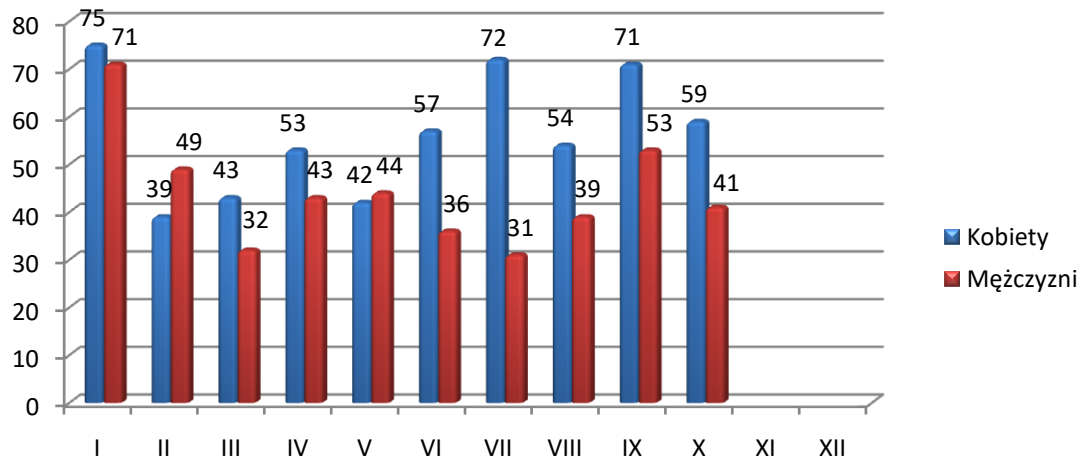
Spośród nowo zarejestrowanych w październiku 2019 r. - 100 osób bezrobotnych tj. 17,39% posiadały prawo do zasiłku (we wrześniu odpowiednio - 124 osoby - 20,33%). /Wykres 9./

Na koniec **października** 2019 r. w ewidencji PUP w Ełku figurowało **665 osób z prawem do zasiłku, co stanowiło 20,43% ogółu bezrobotnych** (we wrześniu odpowiednio - 678 osób i 20,55%). /Wykres 10./

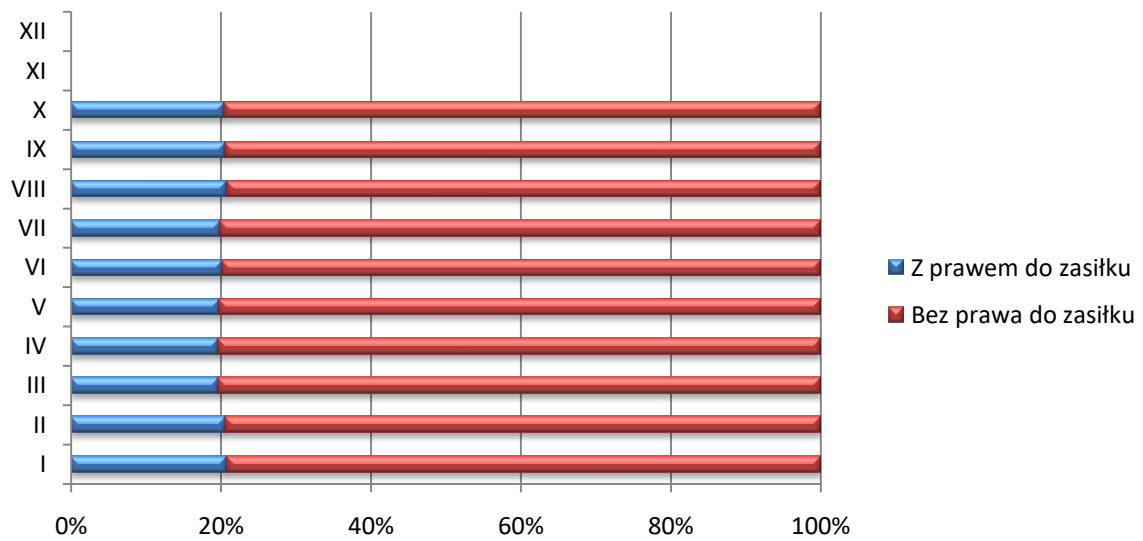
W analogicznym okresie ubiegłego roku prawo do zasiłku posiadało 646 osób tj. 16,54% bezrobotnych ogółem. W ciągu miesiąca sprawozdawczego liczba bezrobotnych z prawem do zasiłku zmalała o 13 osób. W porównaniu do ubiegłego roku wzrosła o 19 osób.

Osoby uprawnione do zasiłku to w większości mieszkańcy miasta - 403 osoby, (mieszkańcy gmin - 262 osoby). Wśród osób posiadających prawo do zasiłku i będących w szczególnej sytuacji na rynku pracy - 141 osób jest w wieku do 30 lat, 20 osób jest długotrwale bezrobotnych oraz 199 osób jest powyżej 50 roku życia.

**Wykres 9.** Nowo zarejestrowani bezrobotni z prawem do zasiłku.

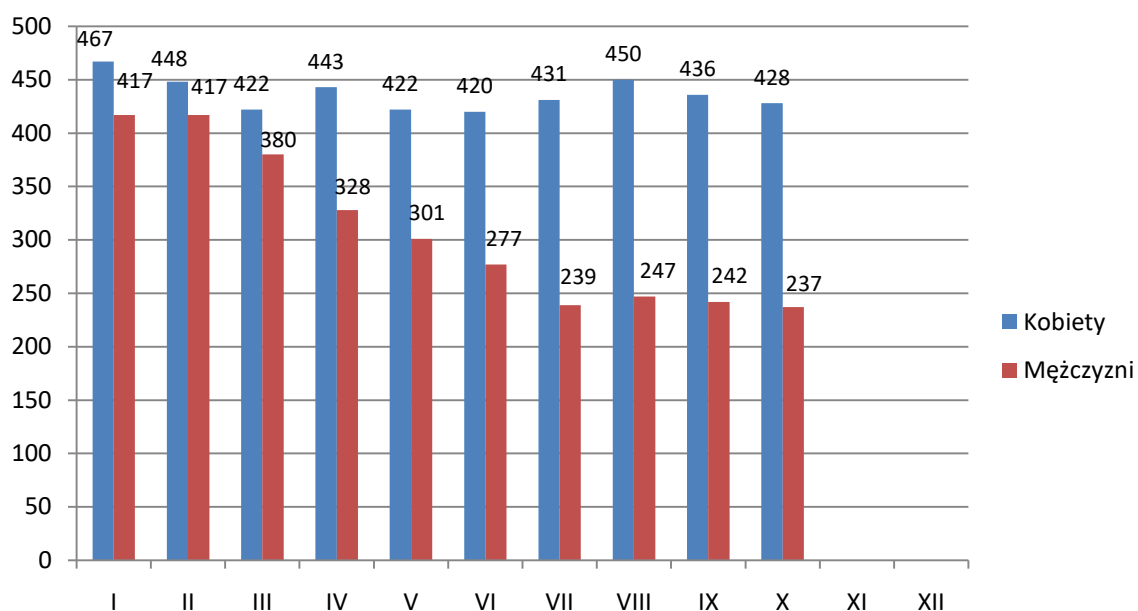


**Wykres 10.** Udział bezrobotnych z prawem do zasiłku (stan na koniec miesiąca).





**Wykres 11.** Bezrobotni z prawem do zasiłku (stan na koniec miesiąca).



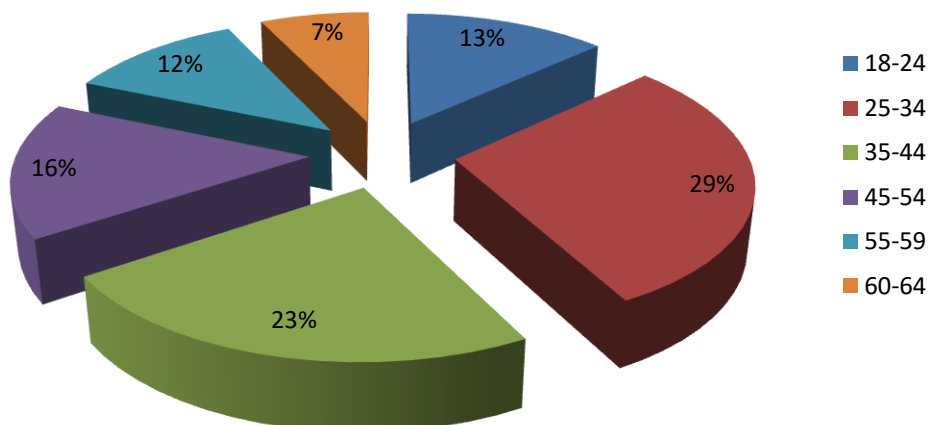
#### 4.7 ZAREJESTROWANI WEDŁUG WIEKU

Struktura bezrobotnych wg grup wieku na terenie powiatu ełckiego w miesiącu sprawozdawczym kształtowała się następująco:

**Tab. 15** Struktura bezrobotnych

Grupa wieku w latach	Liczba bezrobotnych	
	Ogółem	w tym kobiet
18-24	430	284
25-34	947	686
35-44	760	479
45-54	513	262
55-59	373	205
60 i więcej	232	0
<b>Razem</b>	<b>3255</b>	<b>1916</b>

**Wykres 12.** Struktura bezrobotnych wg grup wieku



Najliczniejszą grupę stanowią bezrobotni w przedziałach wiekowych 25 - 34, oraz 35 - 44 lata. Te dwie grupy ludzi liczą 1707 bezrobotnych, co stanowi 52,44 % ogółu zarejestrowanych.

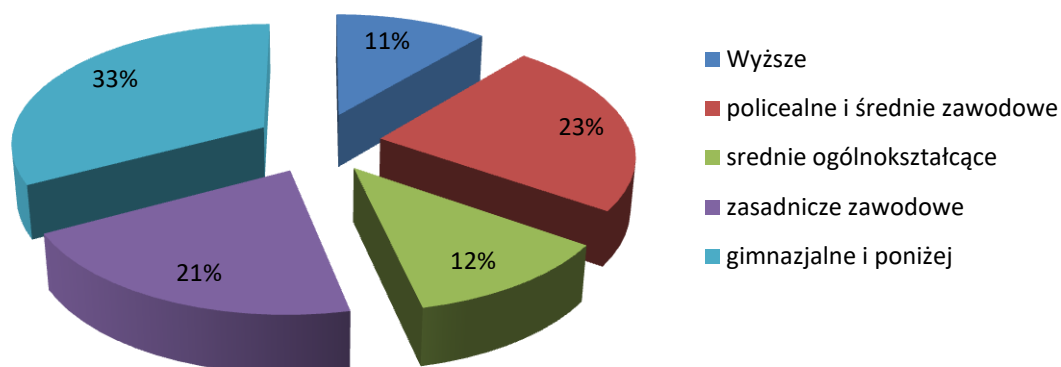
#### 4.8 ZAREJESTROWANI WEDŁUG POZIOMU WYKSZTAŁCENIA

Struktura wykształcenia bezrobotnych zarejestrowanych w końcu października 2019r. kształtowała się następująco:

**Tab. 16** Struktura wykształcenia bezrobotnych

Wykształcenie	Liczba bezrobotnych	
	ogółem	w tym kobiety
wyższe	362	266
policealne i średnie zawodowe	767	513
średnie ogólnokształcące	386	280
zasadnicze zawodowe	672	294
gimnazjalne i poniżej	1068	563
<b>Ogółem</b>	<b>3255</b>	<b>1916</b>

**Wykres 13.** Struktura wykształcenia bezrobotnych



W końcu października 2019 r. najwięcej osób zarejestrowanych jako bezrobotne posiadało wykształcenie gimnazjalne i poniżej (1068), zasadnicze zawodowe (672), średnie ogólnokształcące (386), policealne i średnie zawodowe (767). Najmniej bezrobotnych legitymowało się dyplomami szkół wyższych (362).

## 5. POŚREDNICTWO PRACY

### 5.1 SKIEROWANIA DO PRACY

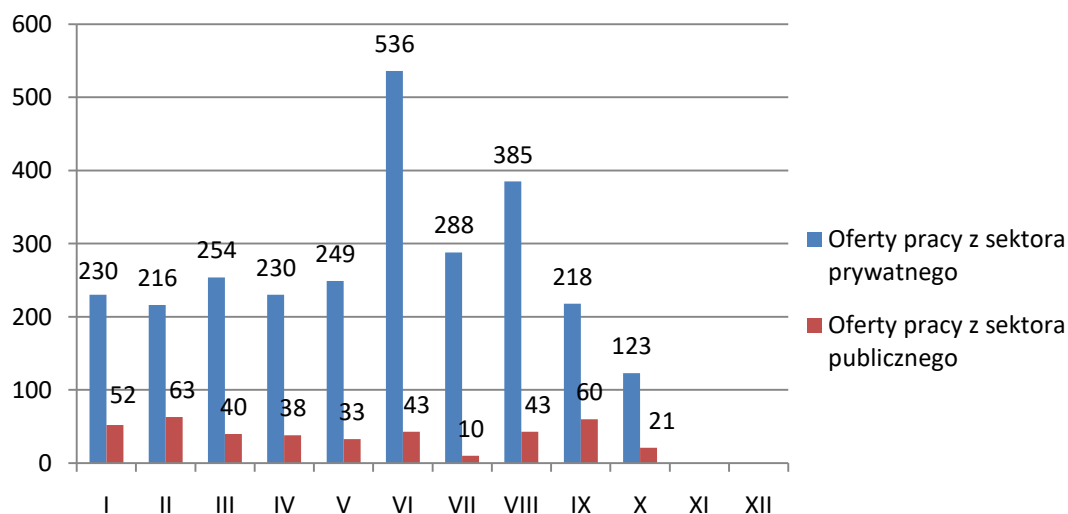
W październiku br. Powiatowy Urząd Pracy miał do dyspozycji **144 oferty pracy**, czyli o 134 mniej niż w miesiącu poprzednim. **Zakłady pracy z sektora prywatnego zgłosiły 85,42% wszystkich ofert pracy (123). 103 oferty (71,53% ogółu) dotyczyły pracy subsydiowanej, m. in. z Funduszu Pracy, PFRON.** /Wykres 14./

Na jedną ofertę pracy zgłoszoną w październiku przypadało średnio 23 bezrobotnych (we wrześniu- 12).

Na koniec października Urząd posiadał 105 ofert pracy (we wrześniu - 173).

W miesiącu sprawozdawczym zorganizowano 2 giełdy pracy, w których wzięło udział 14 osób, 1 osoba została zatrudniona.

**Wykres 14.** Oferty pracy z sektora publicznego i prywatnego



## 5.2 ZATRUDNIENIE CUDZOZIEMCÓW

Powiatowy Urząd Pracy w zakresie polityki rynku pracy realizuje zadania związane z podejmowaniem przez cudzoziemców pracy na terytorium Rzeczypospolitej Polskiej.

W związku z nowelizacją ustawy z dnia 20 kwietnia 2004 r. o promocji zatrudnienia i instytucjach rynku pracy, powierzenie wykonywania pracy cudzoziemcowi od dnia 1 stycznia 2018 r. na podstawie procedury uproszczonej odbywa się w oparciu o nowe przepisy i nowe druki oświadczeń.

Proponowane w ustawie rozwiązania dotyczą cudzoziemców, którzy wykonują krótkoterminową pracę. Chodzi m.in. o obywateli: Armenii, Białorusi, Gruzji, Mołdawii, Rosji i Ukrainy, którzy będą mogli skorzystać z uproszczonej procedury dostępu do rynku pracy. Zgodnie z nowelizacją obok zezwoleń na pracę, które mogą zostać wydane przez wojewodę na okres do trzech lat, wprowadzone zostało zezwolenie na pracę sezonową, które wydawane jest przez starostę na okres dziewięciu miesięcy w roku kalendarzowym.

Ponadto Urząd rejestruje oświadczenia o zamiarze powierzenia wykonywania pracy cudzoziemcowi, które jest wydawane na okres do 180 dni. W październiku 2019 do tutejszego Urzędu wpłynęło **36** oświadczeń. W miesiącu październiku wydano **1** zezwolenie na pracę sezonową.

Do Urzędu składane są też oferty pracy w celu zyskania informacji starosty o braku możliwości zaspokojenia potrzeb kadrowych na lokalnym rynku pracy, które podlegają upublicznieniu na stronie internetowej Urzędu. W miesiącu październiku br. wpłynęły **4** oferty. W październiku Urząd wystawiał **12** informacji Starosty o braku możliwości ich zaspokojenia (we wrześniu - 14). Oferty pracy zawierały stawiane przez pracodawców wymogi, których zarejestrowani w tut. Urzędzie bezrobotni nie spełniali.

## 6. FUNDUSZ PRACY - STRUKTURA WYDATKÓW

Fundusz Pracy jest państwowym funduszem celowym, jego dysponentem jest minister właściwy do spraw pracy. Środki Funduszu Pracy pochodzą głównie z obowiązkowych składek wnoszonych przez pracodawców oraz dotacji budżetu państwa.

W październiku 2019 r. **wydatki z Funduszu Pracy** wyniosły ogółem **1608,2 tys. zł.**

**Tab. 17. Struktura wydatków Funduszu Pracy w 2019 (w tys. złotych).**

Miesiąc	Ogółem	Zasiłki	% udział	Świadczenia integracyjne	% udział	Dodatki aktywizacyjne	% udział
Styczeń	1223,5	703	57,5%	117,4	9,6%	58,7	4,8%
Luty	1277,0	795,4	62,3%	112,1	8,8%	42,4	3,3%
Marzec	1385,0	791,8	57,2%	108,4	7,8%	49,5	3,6%
Kwiecień	1502,9	763,9	50,8%	100,1	6,7%	51,1	3,4%
Maj	2273,1	704,1	31%	87,3	3,8%	55,9	2,5%
Czerwiec	1980,8	646,8	32,7%	81,2	4,1%	56,8	2,9%
Lipiec	1758,6	612,5	34,8%	84,9	4,8%	58,8	3,3%
Sierpień	1585,6	608,0	38,3%	88,0	5,5%	56,3	3,5%
Wrzesień	1372,7	615,6	44,8%	91,3	6,7%	47,9	3,5%
Październik	1608,2	609,0	37,9%	97,2	6,0%	46,2	2,9%

W strukturze Funduszu Pracy dominują wydatki na zasiłki dla bezrobotnych, na które Urząd wydatkował 37,9% ogółu Funduszu. W porównaniu do września wydatki z tego tytułu zmalały o 6,6 tys. zł. W październiku udział świadczeń integracyjnych wyniósł 6%.

W miesiącu październiku Urząd wydatkował niewielkie kwoty z tytułu dodatków aktywizacyjnych. Ich udział w wydatkach ogółem wyniósł 2,9%.

Strukturę wydatków na realizację instrumentów rynku pracy w tysiącach złotych w analizowanym okresie przedstawia poniższa tabela nr 18.

**Tab. 18 Struktura wydatków Funduszu Pracy na realizację instrumentów rynku pracy w okresie sprawozdawczym 2018 i 2019 (w tys. złotych).**

Zadania	Październik 2018		Październik 2019	
	Kwota	Liczba osób	Kwota	Liczba osób
Razem	1014,1	570	804,0	550
Szkolenia	35,3	20	17,3	14
Prace interwencyjne	83,2	78	106,8	102
Roboty publiczne	109,4	52	69,4	39
Staże	273,2	286	298,6	269
Środki na podjęcie działalności gosp.	236,3	14	39,5	2
Wyposażenie i doposażenie stanowisk pracy	100,0	5	174,1	9
Stypendia za okres nauki	-	-	-	-
Prace społecznie użyteczne	1,3	20	1,2	17
Refundacje składek ZUS	-	-	-	-
Inne programy (studia podyplomowe)	7,8	12	19,5	10
Opieka nad dzieckiem	6,6	24	9,7	28
PAI	-	-	-	-
Bon na zasiedlenie	64,9	9	15,0	2
KFS	7,6	3	52,9	58
Refundacja wynagrodzeń osób do 30 r.ż.	88,5	47	-	-

W październiku 2019 roku wzrosły wydatki na realizację instrumentów rynku pracy w porównaniu do września 2019 r. o kwotę 234,2 tys. zł. Natomiast względem października ubiegłego roku zmalały o 210,1 tys. zł.

## 7. WYBRANE KATEGORIE INSTRUMENTÓW RYNKU PRACY

### 7.1 ŚRODKI NA PODJĘCIE DZIAŁALNOŚCI GOSPODARCZEJ

Bezrobotnym podejmującym działalność gospodarczą mogą być przyznane jednorazowe środki Funduszu Pracy lub Europejskiego Funduszu Społecznego w wysokości nieprzekraczającej 600% przeciętnego wynagrodzenia.

W miesiącu październiku 2019 r. do Urzędu wpłynęły 2 wnioski dotyczący przyznania jednorazowych środków na podjęcie działalności gospodarczej.

Tab. 20 Przyznanie jednorazowych środków na podjęcie działalności gospodarczej

Miesiąc	Liczba wniosków	Liczba osób rozpoczynających działalność	RODZAJ DZIAŁALNOŚCI GOSPODARCZEJ (ilość jednorazowych środków)
Styczeń	0	0	-
Luty	0	0	-
Marzec	83	0	-
Kwiecień	0	0	-
Maj	2	31	<ul style="list-style-type: none"> <li>- usługi remontowo-budowlane x 7</li> <li>- wykonywanie instalacji wodno-kanalizacyjnych</li> <li>- działalność związana z oprogramowaniem</li> <li>- usługi elektryczne</li> <li>- usługi mechaniczno-wulkanizacyjne</li> <li>- gabinet masażu</li> <li>- usługi kurierskie x 2</li> <li>- montaż i konserwacja instalacji, maszyn i urządzeń elektrycznych</li> <li>- sprzedaż detaliczna odzieży i akcesoriów</li> <li>- usługi gastronomiczne x 2</li> <li>- mechanika pojazdów samochodowych x 3</li> <li>- pracownia architektury</li> <li>- usługi brukarskie</li> <li>- usługi pielęgnacji zieleni</li> <li>- przygotowanie ternu pod budowę</li> <li>- usługi kosmetyczne x2</li> <li>- usługi elektryczne i budowlane</li> </ul>

			<ul style="list-style-type: none"> <li>- usługi fryzjerskie</li> <li>- usługi reklamowe</li> <li>- trener personalny</li> </ul>
<b>Czerwiec</b>	11	10	<ul style="list-style-type: none"> <li>- kancelaria notarialna</li> <li>- taxi</li> <li>- usługi kosmetyczne</li> <li>- usługi prawne</li> <li>- usługi doradczo-szkoleniowe</li> <li>- usługi remontowo-budowlane</li> <li>- mechanika pojazdów samochodowych</li> <li>- usługi kosmetyczne</li> <li>- usługi kosmetyczne</li> <li>- usługi wspomagające transport lotniczy</li> </ul>
<b>Lipiec</b>	1	4	<ul style="list-style-type: none"> <li>- usługi budowlane</li> <li>- wykonywanie instalacji wodno-kanalizacyjnych</li> <li>- szkolenie psów</li> <li>- zarządzanie urządzeniami informatycznymi</li> </ul>
<b>Sierpień</b>	2	7	<ul style="list-style-type: none"> <li>- produkcja pieczywa</li> <li>- usługi finansowe</li> <li>- zakwaterowanie</li> <li>- usługi hydrauliczne</li> <li>- usługi stolarskie w budownictwie</li> <li>- usługi fryzjerskie</li> <li>- działalność usługowa wspomagająca chów zwierząt gospodarskich</li> </ul>
<b>Wrzesień</b>	1	-	-
<b>Październik</b>	2	2	<ul style="list-style-type: none"> <li>- usługi pośrednictwa finansowego</li> <li>- usługi rehabilitacyjne</li> </ul>
<b>Ogółem</b>	-	<b>54</b>	-

## 7.2 STAŻE

Staż organizowany jest w celu nabycia przez bezrobotnego umiejętności praktycznych do wykonywania pracy przez wykonywanie zadań w miejscu pracy bez nawiązywania stosunku pracy z pracodawcą.

W miesiącu października 2019 **wpłynęły 52 wnioski w sprawie organizacji staży oraz zawarto 49 umów stażowych**. W ramach podpisanych umów staż rozpoczęło 53 bezrobotnych.



## 8. PROJEKTY REALIZOWANE PRZEZ PUP EŁK W 2019 R.

Tab. 22 Projekty w PUP Ełk 2019r.

L.p.	Nazwa projektu	Wartość całkowita projektu	Forma wsparcia	Termin realizacji projektu
<b>Projekty finansowane z EFS</b>				
1.	Aktywizacja osób młodych pozostających bez pracy w powiecie ełckim (IV)	2 638 584,70 zł W tym: 2019r. - 2 348 142,99 zł rok 2020r. - 290 441,71 zł	Pośrednictwo pracy- 279 os., staże-129 os., prace interwencyjne – 50 os. , refundacje kosztów wyposażenia 20os., jednorazowe środki na podjęcie działalności gosp. - 20 os.,szkolenia-20 os, bony na zasiedlenie – 40 os.	01.01.2019r. - 01.06.2020r.
2.	Aktywizacja osób w wieku 30 lat i powyżej pozostających bez pracy w powiecie ełckim (IV)	4 317 311,94 zł W tym: rok 2018r. - 3 568 071,82 zł rok 2019r. - 749 240,12 zł	Pośrednictwo pracy- 410 os., staże-215 os., prace interwencyjne – 73 os. , refundacje kosztów wyposażenia 69 os., jednorazowe środki na podjęcie działalności gosp. - 30 os.,szkolenia-23 os.	01.01.2018 r. - 30.06.2019 r.
3.	Aktywizacja osób w wieku 30 lat i powyżej pozostających bez pracy w powiecie ełckim (V)	3 224 714,02 zł W tym: 2019r.- 3 000 087,73 zł 2020r. - 224 626,29 zł	Pośrednictwo pracy- 301 os., staże-140 os., prace interwencyjne – 61 os. , refundacje kosztów wyposażenia 50 os., jednorazowe środki na podjęcie działalności gosp. - 30 os.,szkolenia-20 os.	01.01.2019 - 01.06.2020

### PODSUMOWANIE

Charakteryzując rynek pracy w powiecie ełckim w październiku 2019 r. można stwierdzić, iż:

- W okresie sprawozdawczym liczba bezrobotnych wynosiła 3255 osób i zmalała o 44 osoby względem miesiąca poprzedniego. W porównaniu do października 2018 r. bezrobocie zmalało o 651 osób.
- W końcu października br. w Powiatowym Urzędzie Pracy zarejestrowanych było 915 bezrobotnych do 30 roku życia, 865 bezrobotnych powyżej 50 roku życia

**oraz 1486 długotrwale bezrobotnych.** Osoby te określone w ustawie o promocji zatrudnienia i instytucjach rynku pracy jako „będące w szczególnej sytuacji na rynku pracy”, stanowiły odpowiednio 28,11% 26,57% oraz 45,65% w stosunku do bezrobotnych ogółem.

- Niższa niż przed miesiącem była liczba oferowanych przez zakłady miejsc pracy. W dyspozycji urzędu pracy pozostawało **144 oferty**, tj. o 134 oferty mniej niż w miesiącu poprzednim.

Sporządził:

Konrad Mazurkiewicz

Powiatowy Urząd Pracy w Ełku

Listopad 2019