

SPIS TREŚCI

1. POZIOM BEZROBOCIA	2
1.1 POZIOM BEZROBOCIA W POSZCZEGÓLNYCH GMINACH.....	2
2. STOPA BEZROBOCIA	5
3. ZMIANY W POZIOMIE BEZROBOCIA	6
4. STRUKTURA BEZROBOTNYCH (WYBRANE KATEGORIE)	9
4.1 KOBIETY	9
4.2 BEZROBOTNI W WIEKU 18 - 30 LAT	12
4.3 DŁUGOTRWALE BEZROBOTNI.....	13
4.4 BEZROBOTNI POWYŻEJ 50 ROKU ŻYCIA.....	14
4.5 BEZROBOTNI NIEPEŁNOSPRAWNI	14
4.6 BEZROBOTNI Z PRAWEM DO ZASIŁKU	15
4.7 ZAREJESTROWANI WEDŁUG WIEKU.....	17
4.8 ZAREJESTROWANI WEDŁUG POZIOMU WYKSZTAŁCENIA.....	18
5. POŚREDNICTWO PRACY	19
5.1 SKIEROWANIA DO PRACY	19
5.2 ZATRUDNIENIE CUDZOZIEMCÓW	20
6. FUNDUSZ PRACY - STRUKTURA WYDATKÓW	21
7. WYBRANE KATEGORIE INSTRUMENTÓW RYNKU PRACY	23
7.1 ŚRODKI NA PODJĘCIE DZIAŁALNOŚCI GOSPODARCZEJ	23
7.2 STAŻE.....	24
8. PROJEKTY REALIZOWANE PRZEZ PUP EŁK W 2019 R.	25

1. POZIOM BEZROBOCIA

Liczba bezrobotnych zarejestrowanych w Powiatowym Urzędzie Pracy w Ełku w końcu września 2019 r. wyniosła 3299 osób i zmalała w porównaniu z miesiącem ubiegłym o 66 osób.

1.1 POZIOM BEZROBOCIA W POSZCZEGÓLNYCH GMINACH

Tab. 1 Miasto Ełk

Wyszczególnienie	Bezrobotni zarejestrowani w m-cu sprawozdawczym		Bezrobotni stan w końcu miesiąca sprawozdawczego			
			Ogółem		W tym z prawem do zasiłku	
	Ogółem	Kobiety	Ogółem	Kobiety	Ogółem	Kobiety
Ogółem	322	156	1796	1074	394	263
Do 30 roku życia	87	52	418	305	74	61
Długotrwale bezrobotni	82	51	816	524	12	9
Powyżej 50 roku życia	70	29	495	209	116	59
Niepełnosprawni	19	6	121	47	17	11

Tab. 2 Gmina Ełk

Wyszczególnienie	Bezrobotni zarejestrowani w m-cu sprawozdawczym		Bezrobotni stan w końcu miesiąca sprawozdawczego			
			Ogółem		W tym z prawem do zasiłku	
	Ogółem	Kobiety	Ogółem	Kobiety	Ogółem	Kobiety
Ogółem	161	87	759	449	152	96
Do 30 roku życia	88	44	257	172	35	29
Długotrwale bezrobotni	31	22	347	229	4	4
Powyżej 50 roku życia	19	10	180	66	48	21
Niepełnosprawni	9	5	38	19	9	4

Tab. 3 Gmina Kalinowo

Wyszczególnienie	Bezrobotni zarejestrowani w m-cu sprawozdawczym		Bezrobotni stan w końcu miesiąca sprawozdawczego			
			Ogółem		W tym z prawem do zasiłku	
	Ogółem	Kobiety	Ogółem	Kobiety	Ogółem	Kobiety
Ogółem	39	18	299	162	52	28
Do 30 roku życia	19	11	103	70	13	9
Długotrwale bezrobotni	10	7	167	99	3	1
Powyżej 50 roku życia	8	2	81	27	16	6
Niepełnosprawni	1	0	10	4	3	1

Tab. 4 Gmina Prostki

Wyszczególnienie	Bezrobotni zarejestrowani w m-cu sprawozdawczym		Bezrobotni stan w końcu miesiąca sprawozdawczego			
			Ogółem		W tym z prawem do zasiłku	
	Ogółem	kobiety	Ogółem	kobiety	Ogółem	Kobiety
Ogółem	58	38	299	201	55	31
Do 30 roku życia	28	18	112	89	17	12
Długotrwale bezrobotni	13	10	162	126	0	0
Powyżej 50 roku życia	12	7	77	32	21	9
Niepełnosprawni	3	2	10	2	2	0

Tab. 5 Gmina Stare Juchy

Wyszczególnienie	Bezrobotni zarejestrowani w m-cu sprawozdawczym		Bezrobotni stan w końcu miesiąca sprawozdawczego			
			Ogółem		W tym z prawem do zasiłku	
	Ogółem	kobiety	Ogółem	kobiety	Ogółem	Kobiety
Ogółem	30	16	146	79	25	18
Do 30 roku życia	12	6	47	37	7	7
Długotrwale bezrobotni	4	3	68	40	1	1
Powyżej 50 roku życia	7	3	39	12	4	2
Niepełnosprawni	2	0	12	5	1	1

Spadek liczby bezrobotnych odnotowano w mieście Ełk, gminach Kalinowo, Prostki i Stare Juchy, a wzrost w gminie Ełk.

Tab.6 Poziom bezrobocie w poszczególnych gminach (stan na koniec miesiąca):

m-c	Miasto Ełk	Gmina Ełk	Gmina Kalinowo	Gmina Prostki	Gmina Stare Juchy
Styczeń	2308	964	372	395	205
Luty	2290	956	370	391	204
Marzec	2181	955	382	376	196
Kwiecień	2108	917	354	360	189
Maj	1926	866	341	336	183
Czerwiec	1859	801	313	323	160
Lipiec	1819	776	312	306	159
Sierpień	1847	755	308	303	152
Wrzesień	1796	759	299	299	146

Z bezrobotnych pozostających w ewidencji PUP w Ełku w dniu 30 września 2019 r. większość stanowiły osoby pochodzące z miasta Ełk – 1796 (54,44 %).

Tab. 7 Liczba bezrobotnych powiatu ełckiego (okres porównawczy 2018 i 2019)

Miesiąc	2018	2019	Przyrost /spadek
Styczeń	4663	4244	-419
Luty	4653	4211	-442
Marzec	4570	4090	-480
Kwiecień	4328	3928	-400
Maj	4149	3652	-497
Czerwiec	3875	3456	-419
Lipiec	3913	3372	-541
Sierpień	3918	3365	-553
Wrzesień	3936	3299	-637

2. STOPA BEZROBOCIA

Stopa bezrobocia (czyli procentowy udział liczby bezrobotnych w liczbie ludności aktywnej zawodowo) jest wskaźnikiem, który pozwala określić stopień nie zagospodarowania zasobów pracy. Stopa bezrobocia we wrześniu **2019** roku w powiecie ełckim kształtowała się na poziomie 10,6%.

Odpowiednie wskaźniki wynosiły:

Województwo warmińsko- mazurskie - 8,6%
Kraj - 5,1%

Najwyższa stopa bezrobocia wystąpiła w powiecie braniewskim – 18,9%

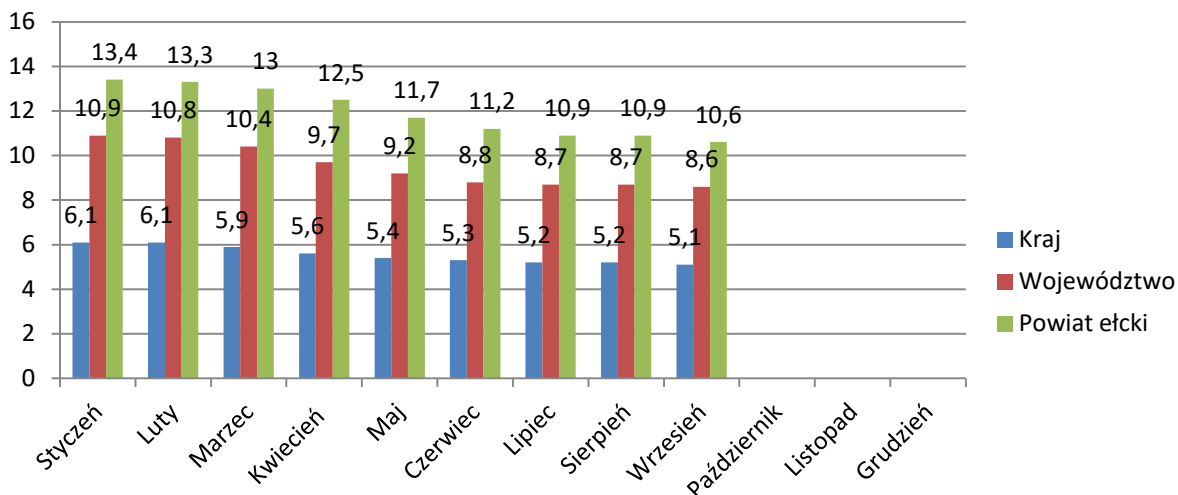
Najniższą charakteryzował się powiat iławski – 4,2%

Tab.8 Stopa bezrobocia – zestawienie miesięczne

Miesiąc	Powiat ełcki	Kraj	Województwo	Powiat o najwyższej stopie bezrobocia	Powiat o najniższej stopie bezrobocia
Styczeń	13,4%	6,1%	10,9%	braniewski 21,6%	iławski 5,1%
Luty	13,3%	6,1%	10,8%	braniewski 21,6%	iławski 5,1%
Marzec	13%	5,9%	10,4%	braniewski 21,1%	iławski 5,0%
Kwiecień	12,5%	5,6%	9,7%	braniewski 20,4%	iławski 4,6%
Maj	11,7%	5,4%	9,2%	braniewski 20%	iławski 4,4%
Czerwiec	11,2%	5,3%	8,8%	braniewski 19,7%	iławski 4,3%
Lipiec	10,9%	5,2%	8,7%	braniewski 19,2%	iławski 4,3%

Sierpień	10,9%	5,2%	8,7%	braniewski 18,9%	iławski 4,4%
Wrzesień	10,6%	5,1%	8,6%	braniewski 18,9%	iławski 4,2%

Wykres 1. Stopa bezrobocia kraj, województwo, powiat



3. ZMIANY W POZIOMIE BEZROBOCIA

We wrześniu 2019 r. PUP w Ełku zarejestrował **610 bezrobotnych**, wyłączył zaś z ewidencji **676 osób** (w sierpniu odpowiednio: 515 i 522). /Tabela 9. Wykres 2./ Napływ liczby bezrobotnych był mniejszy od odpływu.

Bliższa analiza struktury bezrobotnych rejestrujących się w ciągu wspomnianego wyżej okresu sprawozdawczego wykazuje, że najwięcej rejestracji było w grupie osób zgłaszających się do Urzędu po raz kolejny – 494 (80,98%). Bezrobotni rejestrujący się po raz pierwszy stanowili mniejszość – 116 (19,02%). /Wykres 3./

Wśród wyłączonych z ewidencji bezrobotnych we wrześniu 2019r. **376 osób** (55,62%) **stanowili bezrobotni podejmujący pracę**, pozostali – 300 osób (44,38%) to skreśleni z innych przyczyn.

W grupie podejmujących pracę przeważały osoby podejmujące pracę niesubsydiowaną – 197 (76,95%).

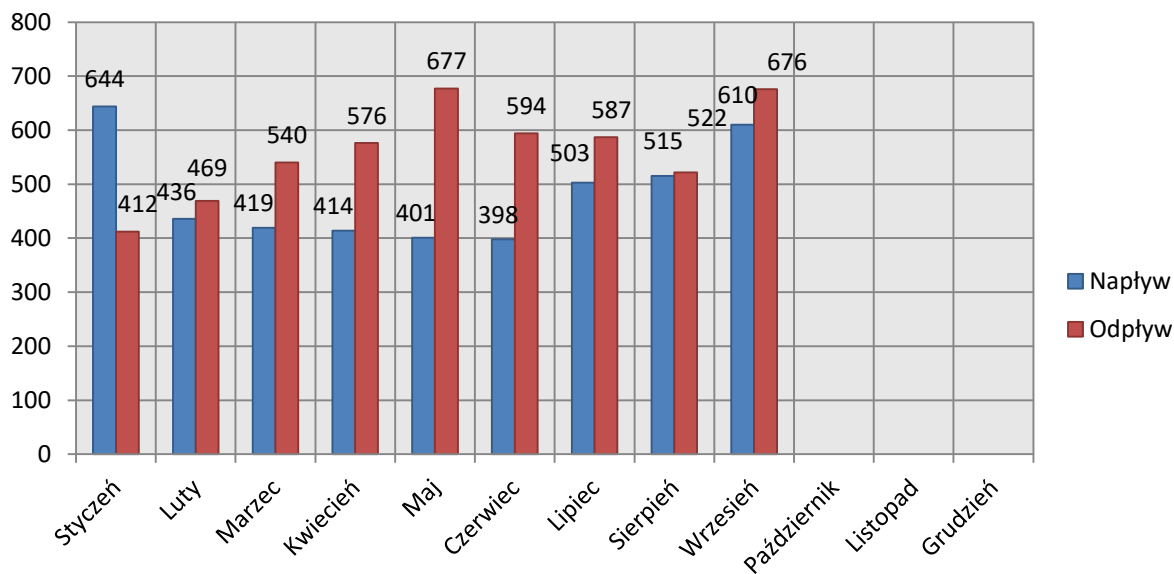
Prace subsydiowane podjęło **56 osób** w tym – **18 osób rozpoczęło prace interwencyjne**, **3 osoby roboty publiczne**, **7 osób rozpoczęło działalność gospodarczą**, **10 osób zatrudniono na stanowiskach utworzonych w ramach refundacji kosztów zatrudnienia**, **5 osób podjęły pracę poza miejscem zamieszkania w ramach bonu na zasiedlenie**, **16 osób podjęło inne prace typu: zatrudnienie socjalne, uzyskały środki z PFRON itp.**

Spośród bezrobotnych wyłączonych z różnych przyczyn najliczniejszą grupę stanowiły **osoby rozpoczynające staż – 44 osoby**, **szkolenie – 2**, **niepotwierdzające gotowości do podjęcia pracy – 85**. Ze statusu bezrobotnego **dobrowolnie zrezygnowało 91 osób**. Pozostałe przyczyny to: zmiana miejsca zamieszkania, śmierć bezrobotnego, itp. – 18 osób. /Wykres 5./

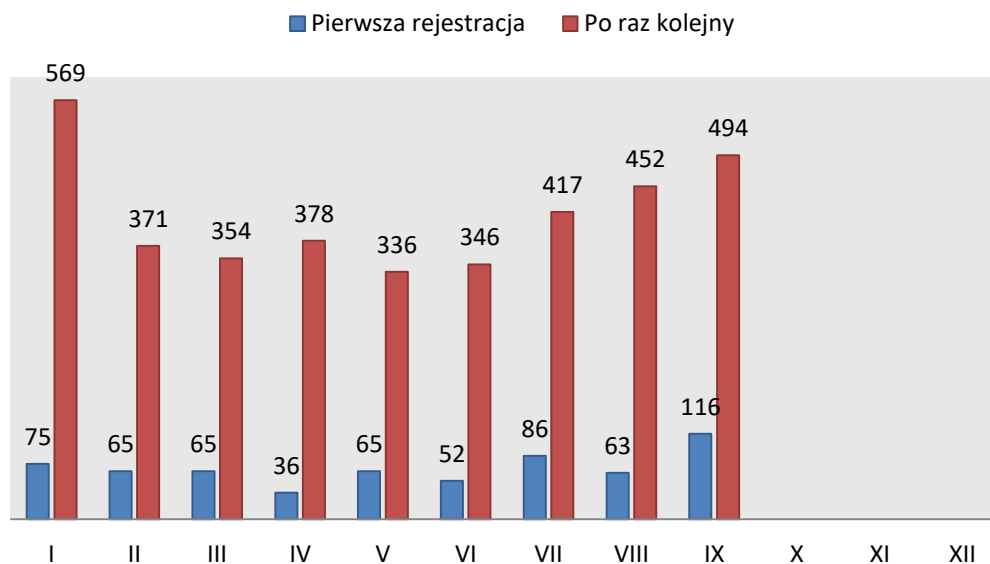
Tab.9 Zmiany w poziomie bezrobocia

Miesiąc	Bezrobotni nowo zarejestrowani Napływ	Bezrobotni wyrejestrowani Odływ	Z tego z przyczyn			
			Podjęcia pracy (stałej, sezonowej)	Skierowania do		
				Prac inter wencyjnych	Robót publicznych	Innych
Styczeń	644	412	225	2	3	187
Luty	436	469	238	25	4	231
Marzec	419	540	264	21	7	276
Kwiecień	414	576	303	19	24	273
Maj	401	677	386	23	12	291
Czerwiec	398	594	314	15	4	280
Lipiec	503	587	262	17	10	325
Sierpień	515	522	256	18	3	266
Wrzesień	610	676	376	22	19	300

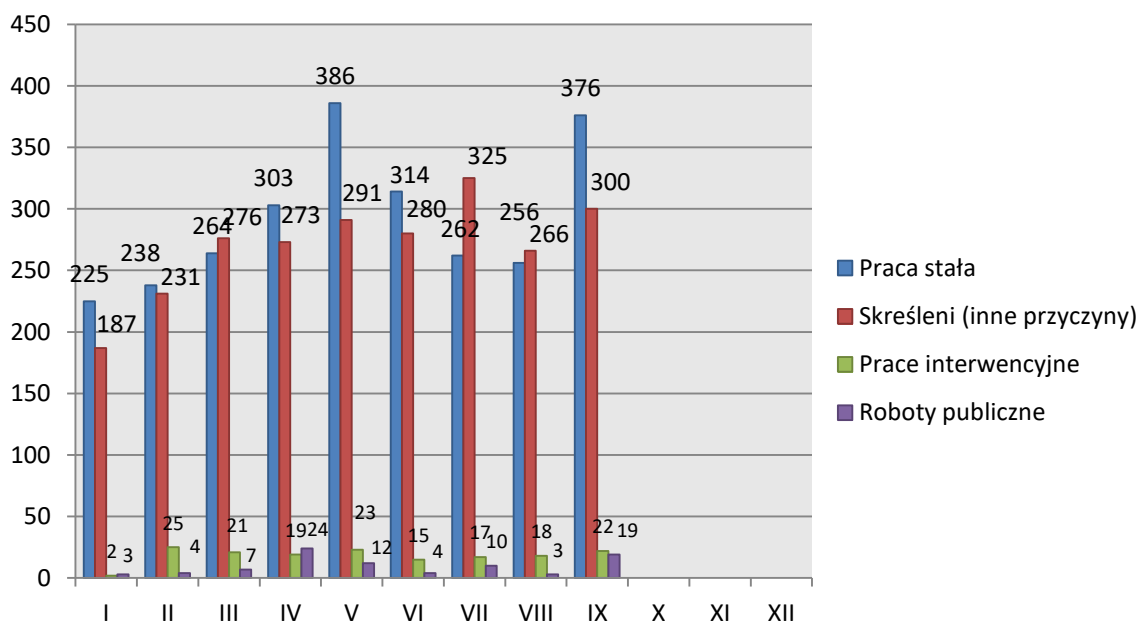
Wykres 2. Napływ i odpływ (w tym z tytułu podjęcia pracy) bezrobotnych PUP w Ełku w poszczególnych miesiącach roku



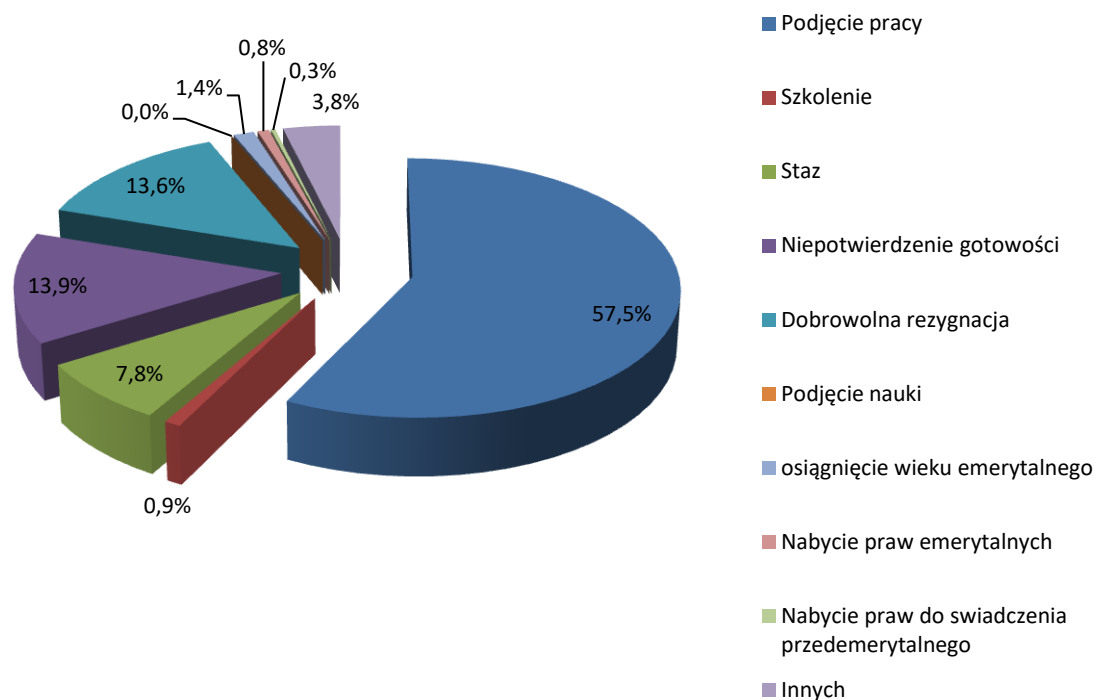
Wykres 3. Bezrobotni zarejestrowani w miesiącu sprawozdawczym po raz 1-szy i po raz kolejny



Wykres 4. Przyczyny wyrejestrowań bezrobotnych w poszczególnych miesiącach roku



Wykres 5. Zmiany w poziomie bezrobocia we wrześniu 2019r.



4. STRUKTURA BEZROBOTNYCH (WYBRANE KATEGORIE)

4.1 KOBIETY

We wrześniu 2019 r. PUP w Ełku zarejestrował 315 bezrobotnych kobiet, wyłączył zaś z ewidencji 378 kobiet (w sierpniu 2019r. odpowiednio: 281 i 252). /Tabela 10./

Tak więc, w wymienionym wyżej okresie sprawozdawczym, napływ kobiet do Urzędu był niższy od odpływu /Wykres 6./

Z kobiet rejestrujących się we wrześniu największy udział miały bezrobotne, które zgłosiły się do naszego Urzędu po raz kolejny - 251 (79,68%), bezrobotne rejestrujące się po raz pierwszy stanowiły – 20,32%, tj. 64 kobiet. /Wykres 7./

W końcu września 2019r. liczba bezrobotnych kobiet zarejestrowanych w PUP w Ełku wynosiła **1965**, stanowiły one **59,56%** ogółu bezrobotnych. W porównaniu do stanu z końca sierpnia (**2028** kobiet – 60,27 %), liczba kobiet jest niższa o 63.

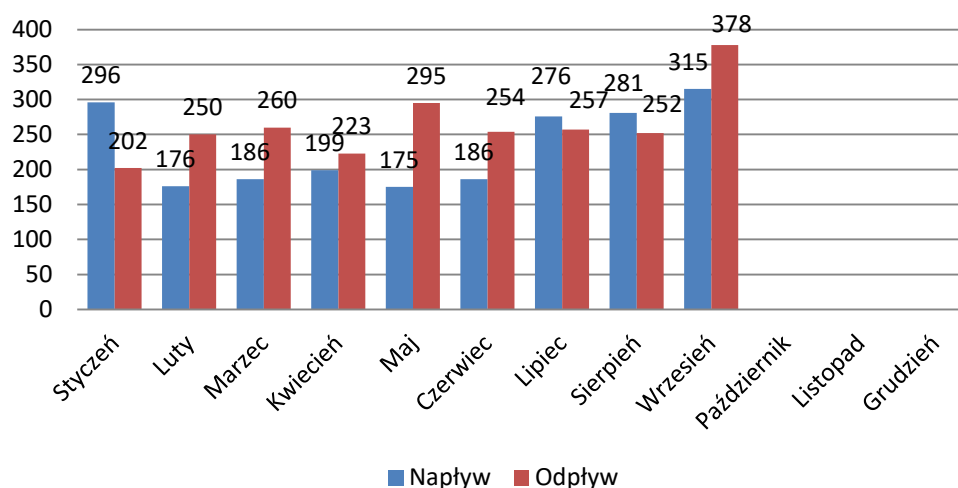
Wśród wyłączonych we wrześniu z ewidencji bezrobotnych kobiet: **211 podjęło pracę, z czego 17 kobiet rozpoczęło prace interwencyjne, a 3 roboty publiczne.** /Wykres 8./

167 kobiety wykreślono z innych przyczyn takich jak: niepotwierdzenie gotowości do podjęcia pracy - **42**, rozpoczęcie stażu - **41**, dobrowolnej rezygnacji ze statusu bezrobotnego - **56**, osiągnięcia wieku emerytalnego -**4** i innych (zmiana miejsca zamieszkania, śmierć, itp.) - **12**.

Na ogólną liczbę 1965 bezrobotnych kobiet pozostających w ewidencji PUP w Ełku w dniu 30.09.2019 r. większość stanowiły **osoby pochodzące z miasta Ełku - 1074 tj. 54,66%** (w sierpniu odpowiednio - 1126 i 55,52%). Z pozostałych gmin zaś pochodziło 891 kobiet, tj. 45,34% (w sierpniu odpowiednio - 902 kobiet tj. 44,48%).

Duży udział wśród zarejestrowanych w PUP w Ełku bezrobotnych kobiet stanowią osoby dotychczas niepracujące. Na koniec września było ich 411 tj. 20,92% (w sierpniu odpowiednio - 409 tj. 20,17%). Spora grupa bezrobotnych kobiet - 52 (2,65%) to osoby zwolnione z przyczyn dotyczących zakładu pracy.

Wykres 6. Napływ i odpływ (w tym z tytułu podjęcia pracy) bezrobotnych kobiet PUP w Ełku w poszczególnych miesiącach 2019 roku

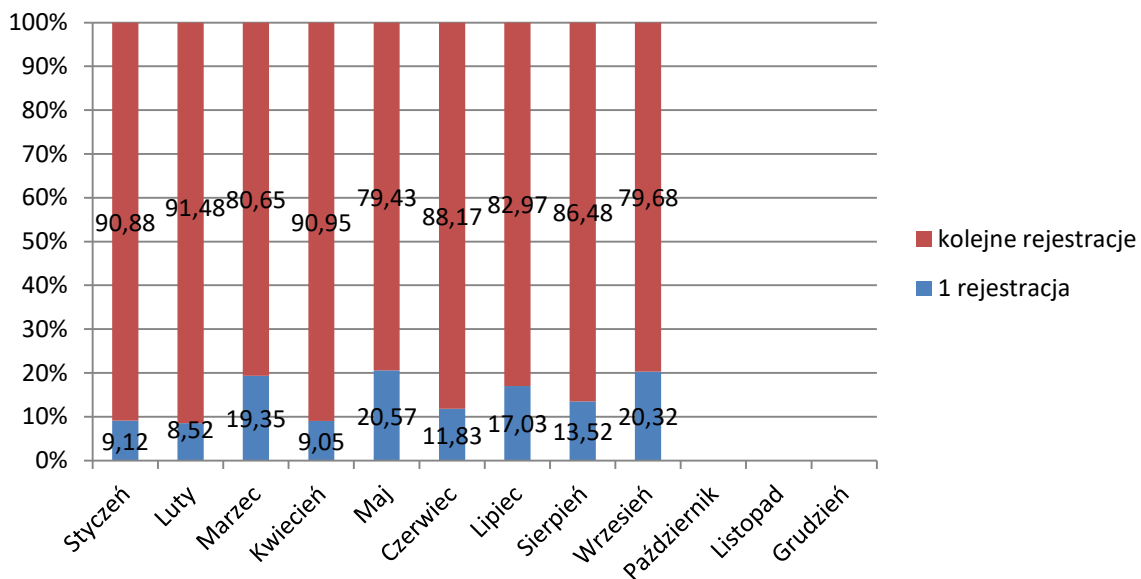


Tab.10 Zmiany w poziomie bezrobocia kobiet.

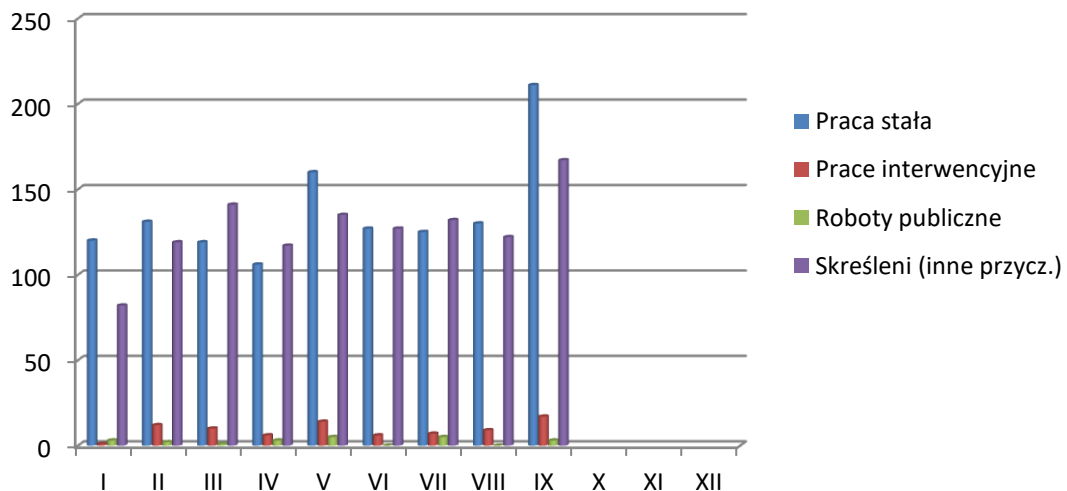
Miesiąc	Bezrobotne nowo zarejestrowane Napływ	Bezrobotne wyrejestrowane Odpływ	z tego z przyczyn			
			Podjęcia pracy (stałej, sezonowej, otrzym. jedn.środków)	skierowania do		
				prac interwencyjnych	robót publicznych	innych
Styczeń	296	202	120	1	3	82
Luty	176	250	131	12	2	119
Marzec	186	260	119	10	1	141

Kwiecień	199	223	106	6	3	117
Maj	175	295	160	14	5	135
Czerwiec	186	254	127	6	0	127
Lipiec	276	257	125	7	5	132
Sierpień	281	252	130	9	0	122
Wrzesień	315	378	211	17	3	167

Wykres 7. % nowo zarejestrowanych bezrobotnych kobiet według ilości dokonanych rejestracji



Wykres 8. Przyczyny wyrejestrowań bezrobotnych kobiet w poszczególnych miesiącach 2019



4.2 BEZROBOTNI W WIEKU 18 - 30 LAT

Zgodnie z ustawą o promocji zatrudnienia i instytucjach rynku pracy „bezrobotny do 30 roku życia” to bezrobotny, który do dnia zastosowania wobec niego usług lub instrumentów rynku pracy nie ukończył 30 roku życia.

We wrześniu 2019r. z tej grupy osób **zarejestrowało się** w PUP w Ełku **234 bezrobotnych** tj. o 43 osoby więcej niż miesiąc temu (w sierpniu 191 osób). Porównując z analogicznym okresem ubiegłego roku liczba rejestracji omawianej grupy bezrobotnych we wrześniu 2018 była wyższa o 27 osób.

Bezrobotni z przedziału 18 - 30 lat we wrześniu stanowili 38,36% wszystkich nowo zarejestrowanych bezrobotnych, w tym miesiącu 87 osób zarejestrowało się po raz pierwszy, a 147 po raz kolejny.

Wyłączono natomiast w tym czasie z rejestru bezrobotnych 244 osoby (w sierpniu - 179), z których 121 podjęło pracę (w sierpniu- 99). W analogicznym okresie ubiegłego roku z urzędu wyrejestrowało się 230 osób w wieku 18-30 lat.

Tab.11 „Napływ” i „odpływ” bezrobotnych w wieku 18-30 lat

Miesiąc	Nowo zarejestrowani	Wyrejestrowani	Z powodu podjęcia pracy	Z powodu rozpoczęcia szkolenia i stażu	Z powodu niepotwierdzenia gotowości do pracy	Stan w końcu miesiąca
Styczeń	233	162	87	9	35	1141
Luty	169	191	82	45	23	1115
Marzec	182	190	85	28	32	1104
Kwiecień	145	178	77	25	41	1060
Maj	166	219	122	16	35	997
Czerwiec	161	196	107	16	31	947
Lipiec	188	178	77	8	51	946
Sierpień	191	179	99	16	31	952
Wrzesień	234	244	121	28	37	937

Łącznie w końcu września 2019 r. w rejestrach urzędu pozostawało **937 bezrobotnych w wieku do 30 roku życia** stanowiąc 28,4% ogólnej liczby bezrobotnych. W porównaniu do września 2018 r. populacja tej grupy zmalała o 188 osób.

4.3 DŁUGOTRWALE BEZROBOTNI

Bezrobotny długotrwale oznacza bezrobotnego pozostającego w rejestrze Powiatowego Urzędu Pracy łącznie przez okres ponad 12 miesięcy w okresie ostatnich 2 lat, z wyłączeniem okresów odbywania stażu i przygotowania zawodowego w miejscu pracy.

We wrześniu 2019 r. zarejestrowało się w PUP w Ełku 140 bezrobotnych długotrwale, w tym 93 kobiety (w sierpniu odpowiednio 152 i 103). Porównując z analogicznym okresem ubiegłego roku liczba rejestracji omawianej grupy we wrześniu 2018 r. była wyższa o 54 osoby.

Bezrobotni długotrwale we wrześniu stanowili 22,95% wszystkich nowo zarejestrowanych. Ich łączna liczba kształtowała się w końcu września na poziomie **1560 osób**, a ich udział w ogólnej liczbie bezrobotnych wynosił **47,29%**. **W okresie sprawozdawczym** wyłączono z rejestru 232 bezrobotnych, z których 94 podjęło pracę.

Tab.12 „Napływ” i „odpływ” bezrobotnych długotrwale

Miesiąc	Nowo zarejestrowani	Wyrejestrowani	Z powodu podjęcia pracy	Z powodu rozpoczęcia szkolenia i stażu	Z powodu niepotwierdzenia gotowości do pracy	Stan w końcu miesiąca
Styczeń	180	115	49	2	23	2131
Luty	111	138	61	14	19	2104
Marzec	135	141	46	15	14	2098
Kwiecień	114	161	67	16	20	2051
Maj	120	227	104	9	22	1944
Czerwiec	121	225	89	11	34	1840
Lipiec	122	253	82	9	60	1709
Sierpień	152	209	75	14	41	1652
Wrzesień	140	232	94	12	47	1560

W analogicznym okresie ubiegłego roku do urzędu pracy zgłosiło się 194 długotrwale bezrobotnych, wyrejestrowano natomiast 178 osób. Ich liczba według stanu w końcu miesiąca września 2018 kształtowała się na poziomie 2145 osób, stanowiąc 54,5% ogólnej liczby bezrobotnych.

4.4 BEZROBOTNI POWYŻEJ 50 ROKU ŻYCIA

Bezrobotny powyżej 50 roku życia to bezrobotny, który do dnia zastosowania wobec niego usług lub instrumentów rynku pracy ukończył co najmniej 50 lat życia.

W końcu września **bezrobotni powyżej 50 roku życia, w liczbie 872 stanowili 26,43% bezrobotnych ogółem.** Wśród bezrobotnych tej grupy przeważali mężczyźni w liczbie 526 osób, kobiety natomiast stanowiły 39,68%.

Napływ do bezrobocia tej kategorii osób wyniósł w omawianym miesiącu – 116 osób, a odpływ 131 osób. Spośród osób wyrejestrowanych 78 podjęło pracę.

4.5 BEZROBOTNI NIEPEŁNOSPRAWNI

Na koniec września 2019 r. w Powiatowym Urzędzie Pracy zarejestrowanych było 191 osób niepełnosprawnych i 34 poszukujących pracy. Zgodnie z przepisami ustawy o promocji zatrudnienia i instytucjach rynku pracy osoby niepełnosprawne pobierające świadczenia rentowe nie uzyskują statusu osoby bezrobotnej i rejestrowane są w powiatowych urzędach pracy jako „niepełnosprawni poszukujący pracy i nie pozostający w zatrudnieniu”.

Według stanu na koniec września 2019 r. wśród ogółu zaewidencjonowanych **odsetek bezrobotnych niepełnosprawnych wynosił 5,8%.** Dokładne dane według stanów na koniec miesiąca zawarto w tabeli 13.

Tab. 13 Bezrobotni niepełnosprawni

Miesiąc / rok	Bezrobotni ogółem	w tym		% wskaźnik	
		Bezrobotni niepełnosprawni	Niepełnosprawni poszukujący pracy	4:2	3:2
1	2	3	4	5	6
Styczeń	4244	236	40	0,9	5,6
Luty	4211	239	35	0,8	5,7
Marzec	4090	223	34	0,8	5,5
Kwiecień	3928	218	33	0,8	5,5
Maj	3652	209	31	0,8	5,7
Czerwiec	3456	203	31	0,9	5,9
Lipiec	3372	193	30	0,9	5,7
Sierpień	3365	191	33	1,0	5,7
Wrzesień	3299	191	34	1,0	5,8

Zaledwie co szósty niepełnosprawny posiadał prawo do zasiłku dla bezrobotnych.

Niepełnosprawni bezrobotni to w większości mieszkańcy miasta – 125 osób (65,45%). Mieszkańcy gmin Powiatu Ełckiego stanowili 34,55% ogółu (66 osób).

W okresie sprawozdawczym w Urzędzie zarejestrowało się 34 bezrobotnych niepełnosprawnych. Wśród wyłączonych z ewidencji 11 osób podjęło pracę.

4.6 BEZROBOTNI Z PRAWEM DO ZASIŁKU

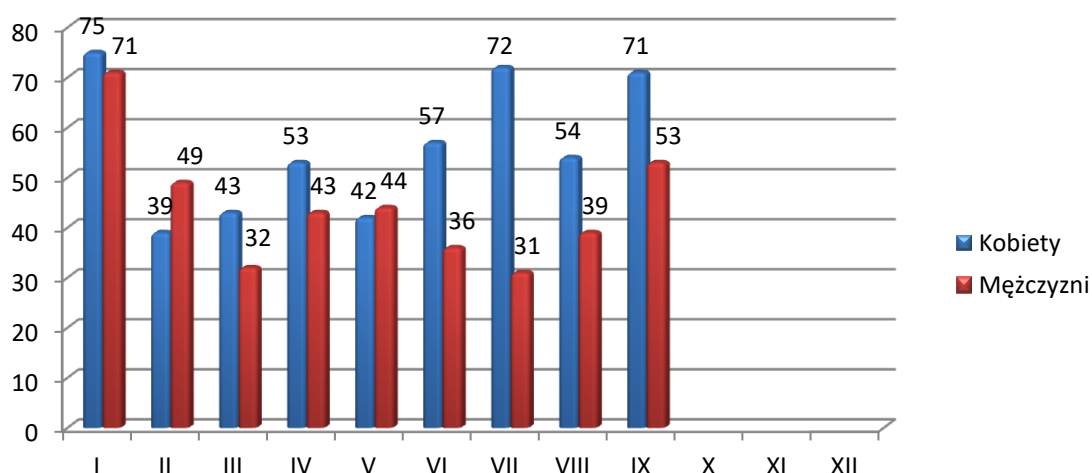
Spośród nowo zarejestrowanych we wrześniu 2019 r. – 124 osoby bezrobotne tj. 20,33% posiadały prawo do zasiłku (w sierpniu odpowiednio – 103 osoby – 20,48%). /Wykres 9./

Na koniec **września** 2019 r. w ewidencji PUP w Ełku figurowało **678 osób z prawem do zasiłku, co stanowiło 20,55% ogółu bezrobotnych** (w sierpniu odpowiednio – 697 osób i 20,71%). /Wykres 10./

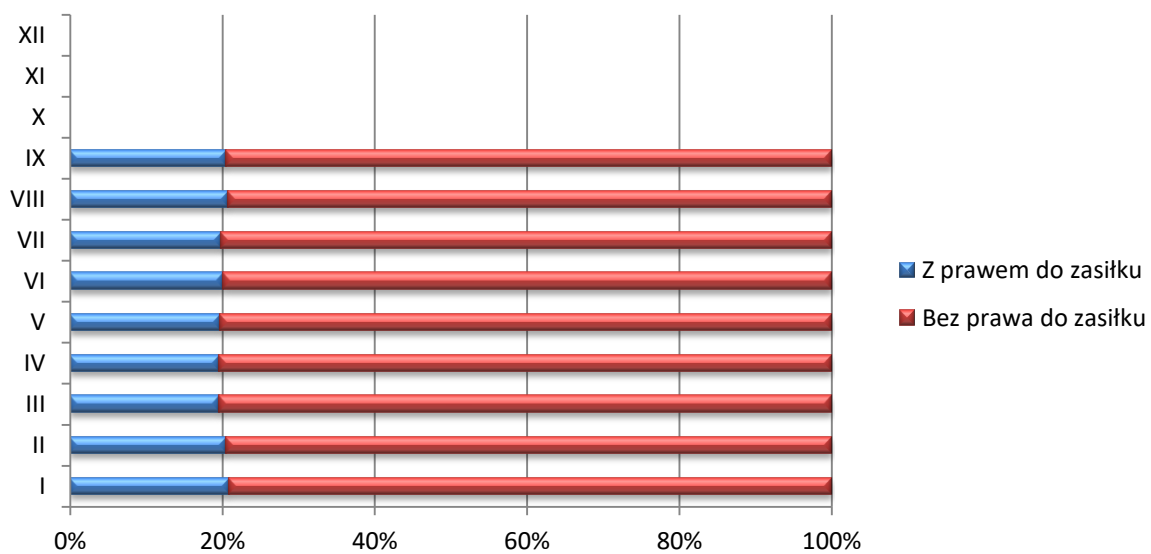
W analogicznym okresie ubiegłego roku prawo do zasiłku posiadały 644 osoby tj. 16,36% bezrobotnych ogółem. W ciągu miesiąca sprawozdawczego liczba bezrobotnych z prawem do zasiłku zmalała o 19 osób. W porównaniu do ubiegłego roku wzrosła o 34 osoby.

Osoby uprawnione do zasiłku to w większości mieszkańcy miasta – 394 osoby, (mieszkańcy gmin – 284 osoby). Wśród osób posiadających prawo do zasiłku i będących w szczególnej sytuacji na rynku pracy – 146 osób jest w wieku do 30 lat, 20 osób jest długotrwale bezrobotnych oraz 205 osób jest powyżej 50 roku życia.

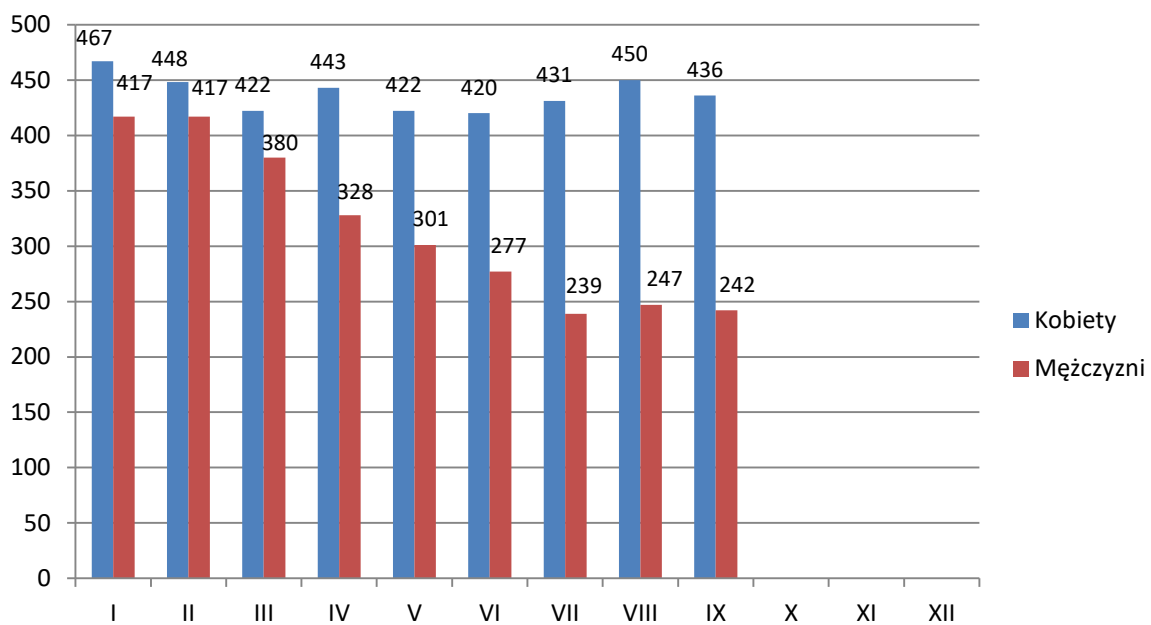
Wykres9. Nowo zarejestrowani bezrobotni z prawem do zasiłku.



Wykres 10. Udział bezrobotnych z prawem do zasiłku (stan na koniec miesiąca).



Wykres 11. Bezrobotni z prawem do zasiłku (stan na koniec miesiąca).



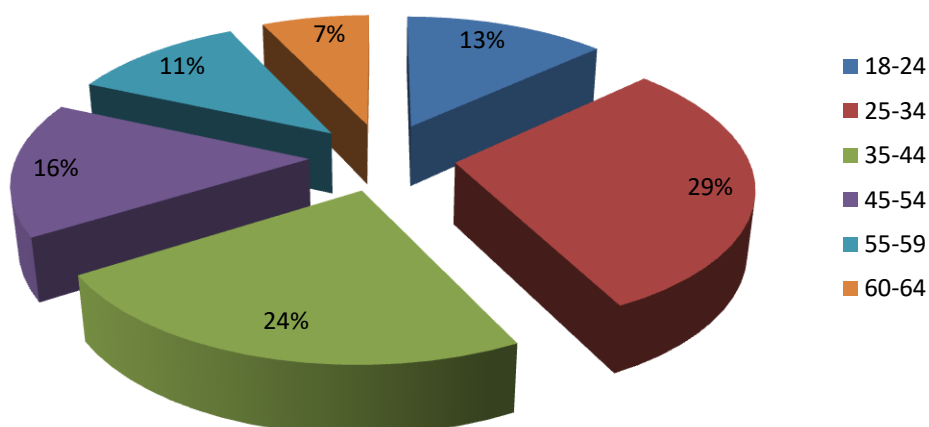
4.7 ZAREJESTROWANI WEDŁUG WIEKU

Struktura bezrobotnych wg grup wieku na terenie powiatu ełckiego w miesiącu sprawozdawczym kształtowała się następująco:

Tab. 15 Struktura bezrobotnych

Grupa wieku w latach	Liczba bezrobotnych	
	Ogółem	w tym kobiet
18-24	434	286
25-34	972	716
35-44	775	489
45-54	513	269
55-59	373	205
60 i więcej	232	0
Razem	3299	1965

Wykres 12. Struktura bezrobotnych wg grup wieku



Najliczniejszą grupę stanowią bezrobotni w przedziałach wiekowych 25 - 34, oraz 35 - 44 lata. Te dwie grupy ludzi liczą 1747 bezrobotnych, co stanowi 52,96 % ogółu zarejestrowanych.

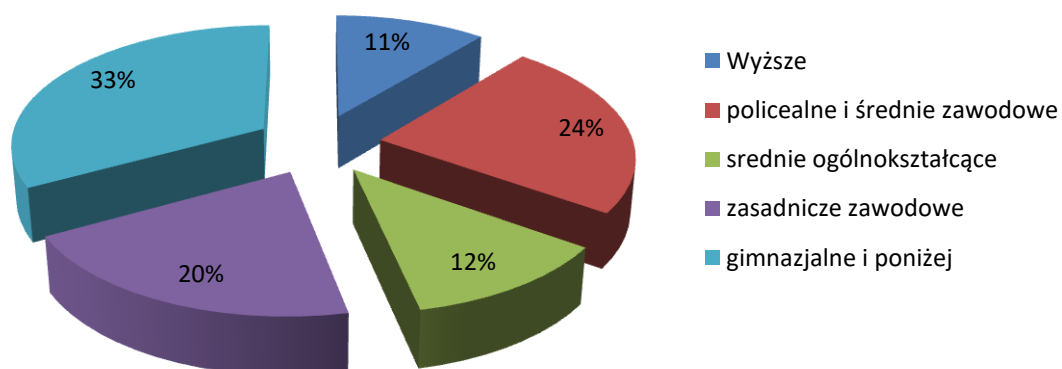
4.8 ZAREJESTROWANI WEDŁUG POZIOMU WYKSZTAŁCENIA

Struktura wykształcenia bezrobotnych zarejestrowanych w końcu września 2019r. kształtowała się następująco:

Tab. 16 Struktura wykształcenia bezrobotnych

Wykształcenie	Liczba bezrobotnych	
	ogółem	w tym kobiety
wyższe	364	266
policealne i średnie zawodowe	783	538
średnie ogólnokształcące	392	284
zasadnicze zawodowe	672	294
gimnazjalne i poniżej	1088	583
Ogółem	3299	1965

Wykres 13. Struktura wykształcenia bezrobotnych



W końcu września 2019 r. najwięcej osób zarejestrowanych jako bezrobotne posiadało wykształcenie gimnazjalne i poniżej (1088), zasadnicze zawodowe (672), średnie

ogólnokształcące (392), policealne i średnie zawodowe (783). Najmniej bezrobotnych legitymowało się dyplomami szkół wyższych (364).

5. POŚREDNICTWO PRACY

5.1 SKIEROWANIA DO PRACY

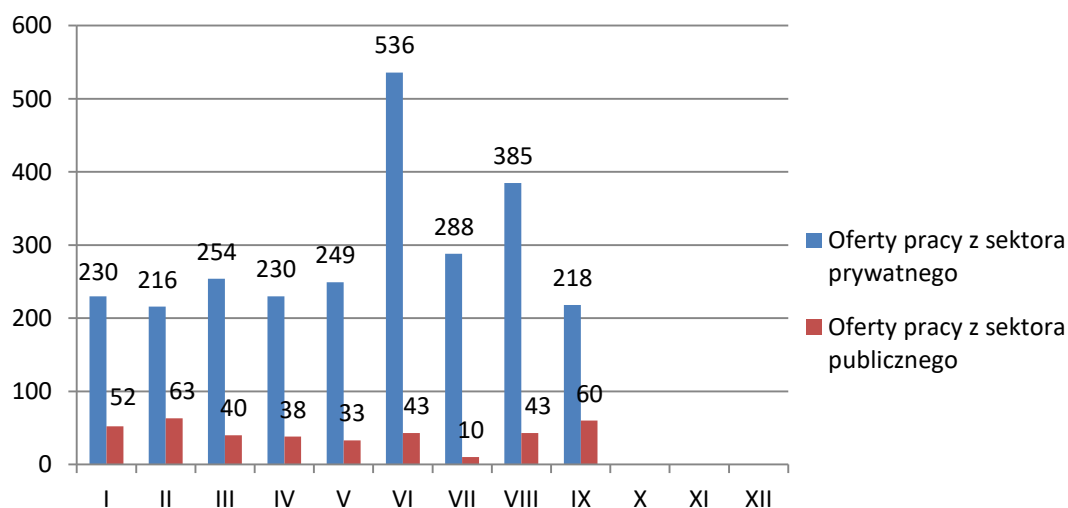
We wrześniu br. Powiatowy Urząd Pracy miał do dyspozycji **278 ofert pracy**, czyli o 150 mniej niż w miesiącu poprzednim. **Zakłady pracy z sektora prywatnego zgłosiły 78,42% wszystkich ofert pracy (218). 137 ofert (49,28% ogółu) dotyczyło pracy subsydiowanej, m. in. z Funduszu Pracy, PFRON.** /Wykres 14./

Na jedną ofertę pracy zgłoszoną we wrześniu przypadało średnio 12 bezrobotnych (w sierpniu – 8).

Na koniec września Urząd posiadał 173 oferty pracy (w sierpniu – 134).

W miesiącu sprawozdawczym nie organizowano giełd pracy.

Wykres 14. Oferty pracy z sektora publicznego i prywatnego



5.2 ZATRUDNIENIE CUDZOZIEMCÓW

Powiatowy Urząd Pracy w zakresie polityki rynku pracy realizuje zadania związane z podejmowaniem przez cudzoziemców pracy na terytorium Rzeczypospolitej Polskiej.

W związku z nowelizacją ustawy z dnia 20 kwietnia 2004 r. o promocji zatrudnienia i instytucjach rynku pracy, powierzenie wykonywania pracy cudzoziemcowi od dnia 1 stycznia 2018 r. na podstawie procedury uproszczonej odbywa się w oparciu o nowe przepisy i nowe druki oświadczeń.

Proponowane w ustawie rozwiązania dotyczą cudzoziemców, którzy wykonują krótkoterminową pracę. Chodzi m.in. o obywateli: Armenii, Białorusi, Gruzji, Mołdawii, Rosji i Ukrainy, którzy będą mogli skorzystać z uproszczonej procedury dostępu do rynku pracy. Zgodnie z nowelizacją obok zezwoleń na pracę, które mogą zostać wydane przez wojewodę na okres do trzech lat, wprowadzone zostało zezwolenie na pracę sezonową, które wydawane jest przez starostę na okres dziewięciu miesięcy w roku kalendarzowym.

Ponadto Urząd rejestruje oświadczenia o zamiarze powierzenia wykonywania pracy cudzoziemcowi, które jest wydawane na okres do 180 dni. We wrześniu 2019 do tutejszego Urzędu wpłynęło **69** oświadczeń. W miesiącu wrześniu wydano **2** zezwolenia na pracę sezonową.

Do Urzędu składane są też oferty pracy w celu zyskania informacji starosty o braku możliwości zaspokojenia potrzeb kadrowych na lokalnym rynku pracy, które podlegają upublicznieniu na stronie internetowej Urzędu. W miesiącu wrześniu br. wpłynęły **3** ofert. We wrześniu Urząd wystawiał **14** informacji Starosty o braku możliwości ich zaspokojenia (w sierpniu - 203). Oferty pracy zawierały stawiane przez pracodawców wymogi, których zarejestrowani w tut. Urzędzie bezrobotni nie spełniali.

6. FUNDUSZ PRACY - STRUKTURA WYDATKÓW

Fundusz Pracy jest państwowym funduszem celowym, jego dysponentem jest minister właściwy do spraw pracy. Środki Funduszu Pracy pochodzą głównie z obowiązkowych składek wnoszonych przez pracodawców oraz dotacji budżetu państwa.

We wrześniu 2019 r. wydatki z Funduszu Pracy wyniosły ogółem **1372,7 tys. zł.**

Tab. 17. Struktura wydatków Funduszu Pracy w 2019 (w tys. złotych).

Miesiąc	Ogółem	Zasiłki	% udział	Świadczenia integracyjne	% udział	Dodatki aktywizacyjne	% udział
Styczeń	1223,5	703	57,5%	117,4	9,6%	58,7	4,8%
Luty	1277,0	795,4	62,3%	112,1	8,8%	42,4	3,3%
Marzec	1385,0	791,8	57,2%	108,4	7,8%	49,5	3,6%
Kwiecień	1502,9	763,9	50,8%	100,1	6,7%	51,1	3,4%
Maj	2273,1	704,1	31%	87,3	3,8%	55,9	2,5%
Czerwiec	1980,8	646,8	32,7%	81,2	4,1%	56,8	2,9%
Lipiec	1758,6	612,5	34,8%	84,9	4,8%	58,8	3,3%
Sierpień	1585,6	608,0	38,3%	88,0	5,5%	56,3	3,5%
Wrzesień	1372,7	615,6	44,8%	91,3	6,7%	47,9	3,5%

W strukturze Funduszu Pracy dominują wydatki na zasiłki dla bezrobotnych, na które Urząd wydatkował 44,8% ogółu Funduszu. W porównaniu do sierpnia wydatki z tego tytułu wzrosły o 7,6 tys. zł. We wrześniu udział świadczeń integracyjnych wyniósł 6,7%.

W miesiącu wrześniu Urząd wydatkował niewielkie kwoty z tytułu dodatków aktywizacyjnych. Ich udział w wydatkach ogółem wyniósł 3,5%.

Strukturę wydatków na realizację instrumentów rynku pracy w tysiącach złotych w analizowanym okresie przedstawia poniższa tabela nr 18.

Tab. 18 Struktura wydatków Funduszu Pracy na realizację instrumentów rynku pracy w okresie sprawozdawczym 2018 i 2019 (w tys. złotych).

Zadania	Wrzesień 2018		Wrzesień 2019	
	Kwota	Liczba osób	Kwota	Liczba osób
Razem	965,1	622	569,8	487
Szkolenia	7,8	8	18,8	13
Prace interwencyjne	125,8	101	109,1	103
Roboty publiczne	120,6	57	80,4	38
Staże	387,4	327	285,0	279
Środki na podjęcie działalności gosp.	126,9	7	-	-
Wyposażenie i doposażenie stanowisk pracy	15,3	1	40,0	2
Stypendia za okres nauki	-	-	-	-
Prace społecznie użyteczne	1,5	22	2,1	22
Refundacje składek ZUS	-	-	-	-
Inne programy (studia podyplomowe)	4,2	14	8,4	5
Opieka nad dzieckiem	4,7	13	8,0	22
PAI	-	-	-	-
Bon na zasiedlenie	7,5	1	15,0	2
KFS	7,3	3	3,0	1
Refundacja wynagrodzeń osób do 30 r.ż.	156,1	68	-	-

We wrześniu 2019 roku zmalały wydatki na realizację instrumentów rynku pracy w porównaniu do sierpnia 2019 r. o kwotę 228,1 tys. zł. Natomiast względem września ubiegłego roku zmalały o 395,3 tys. zł.

7. WYBRANE KATEGORIE INSTRUMENTÓW RYNKU PRACY

7.1 ŚRODKI NA PODJĘCIE DZIAŁALNOŚCI GOSPODARCZEJ

Bezrobotnym podejmującym działalność gospodarczą mogą być przyznane jednorazowe środki Funduszu Pracy lub Europejskiego Funduszu Społecznego w wysokości nieprzekraczającej 600% przeciętnego wynagrodzenia.

W miesiącu wrześniu 2019 r. do Urzędu wpłynął 1 wniosek dotyczący przyznania jednorazowych środków na podjęcie działalności gospodarczej.

Tab. 20 Przyznanie jednorazowych środków na podjęcie działalności gospodarczej

Miesiąc	Liczba wniosków	Liczba osób rozpoczynających działalność	RODZAJ DZIAŁALNOŚCI GOSPODARCZEJ (ilość jednorazowych środków)
Styczeń	0	0	-
Luty	0	0	-
Marzec	83	0	-
Kwiecień	0	0	-
Maj	2	31	- usługi remontowo-budowlane x 7 - wykonywanie instalacji wodno-kanalizacyjnych - działalność związana z oprogramowaniem - usługi elektryczne - usługi mechaniczno-wulkanizacyjne - gabinet masażu - usługi kurierskie x 2 - montaż i konserwacja instalacji, maszyn i urządzeń elektrycznych - sprzedaż detaliczna odzieży i akcesoriów - usługi gastronomiczne x 2 - mechanika pojazdów samochodowych x 3 - pracownia architektury - usługi brukarskie - usługi pielęgnacji zieleni - przygotowanie ternu pod budowę - usługi kosmetyczne x2 - usługi elektryczne i budowlane

			<ul style="list-style-type: none"> - usługi fryzjerskie - usługi reklamowe - trener personalny
Czerwiec	11	10	<ul style="list-style-type: none"> - kancelaria notarialna - taxi - usługi kosmetyczne - usługi prawne - usługi doradczo-szkoleniowe - usługi remontowo-budowlane - mechanika pojazdów samochodowych - usługi kosmetyczne - usługi kosmetyczne - usługi wspomagające transport lotniczy
Lipiec	1	4	<ul style="list-style-type: none"> - usługi budowlane - wykonywanie instalacji wodno-kanalizacyjnych - szkolenie psów - zarządzanie urządzeniami informatycznymi
Sierpień	2	7	<ul style="list-style-type: none"> - produkcja pieczywa - usługi finansowe - zakwaterowanie - usługi hydrauliczne - usługi stolarskie w budownictwie - usługi fryzjerskie - działalność usługowa wspomagająca chów zwierząt gospodarskich
Wrzesień	1	-	-
Ogółem	-	52	-

7.2 STAŻE

Staż organizowany jest w celu nabycia przez bezrobotnego umiejętności praktycznych do wykonywania pracy przez wykonywanie zadań w miejscu pracy bez nawiązywania stosunku pracy z pracodawcą.

W miesiącu wrześniu 2019 **wpłynęło 49 wniosków w sprawie organizacji staży oraz zawarto 46 umów stażowych** W ramach podpisanych umów staż rozpoczęło 47 bezrobotnych.

8. PROJEKTY REALIZOWANE PRZEZ PUP EŁK W 2019 R.

Tab. 22 Projekty w PUP Ełk 2019r.

L.p.	Nazwa projektu	Wartość całkowita projektu	Forma wsparcia	Termin realizacji projektu
Projekty finansowane z EFS				
1.	Aktywizacja osób młodych pozostających bez pracy w powiecie ełckim (IV)	2 638 584,70 zł W tym: 2019r. - 2 348 142,99 zł rok 2020r. - 290 441,71 zł	Pośrednictwo pracy- 279 os., staże-129 os., prace interwencyjne – 50 os., refundacje kosztów wyposażenia 20os., jednorazowe środki na podjęcie działalności gosp. - 20 os.,szkolenia-20 os, bony na zasiedlenie – 40 os.	01.01.2019r. - 01.06.2020r.
2.	Aktywizacja osób w wieku 30 lat i powyżej pozostających bez pracy w powiecie ełckim (IV)	4 317 311,94 zł W tym: rok 2018r. - 3 568 071,82 zł rok 2019r. - 749 240,12 zł	Pośrednictwo pracy- 410 os., staże-215 os., prace interwencyjne – 73 os., refundacje kosztów wyposażenia 69 os., jednorazowe środki na podjęcie działalności gosp. - 30 os.,szkolenia-23 os.	01.01.2018 r. - 30.06.2019 r.
3.	Aktywizacja osób w wieku 30 lat i powyżej pozostających bez pracy w powiecie ełckim (V)	3 224 714,02 zł W tym: 2019r.- 3 000 087,73 zł 2020r. - 224 626,29 zł	Pośrednictwo pracy- 301 os., staże-140 os., prace interwencyjne – 61 os., refundacje kosztów wyposażenia 50 os., jednorazowe środki na podjęcie działalności gosp. - 30 os.,szkolenia-20 os.	01.01.2019 - 01.06.2020

PODSUMOWANIE

Charakteryzując rynek pracy w powiecie ełckim we wrześniu 2019 r. można stwierdzić, iż:

- **W okresie sprawozdawczym liczba bezrobotnych wynosiła 3299 osób i zmalała o 66 osób względem miesiąca poprzedniego.** W porównaniu do września 2018 r. bezrobocie zmalało o 637 osób.

- W końcu września br. w Powiatowym Urzędzie Pracy zarejestrowanych było **937 bezrobotnych do 30 roku życia, 872 bezrobotnych powyżej 50 roku życia oraz 1560 długotrwale bezrobotnych**. Osoby te określone w ustawie o promocji zatrudnienia i instytucjach rynku pracy jako „będące w szczególnej sytuacji na rynku pracy”, stanowiły odpowiednio 28,4% 26,43% oraz 47,29% w stosunku do bezrobotnych ogółem.
- Niższa niż przed miesiącem była liczba oferowanych przez zakłady miejsc pracy. W dyspozycji urzędu pracy pozostawało **278 ofert**, tj. o 150 ofert mniej niż w miesiącu poprzednim.

Sporządził:

Konrad Mazurkiewicz

Powiatowy Urząd Pracy w Ełku

Październik 2019