

SPIS TREŚCI

1. POZIOM BEZROBOCIA	2
1.1 POZIOM BEZROBOCIA W POSZCZEGÓLNYCH GMINACH.....	2
2. STOPA BEZROBOCIA	5
3. ZMIANY W POZIOMIE BEZROBOCIA	6
4. STRUKTURA BEZROBOTNYCH (WYBRANE KATEGORIE)	9
4.1 KOBIETY	9
4.2 BEZROBOTNI W WIEKU 18 - 30 LAT	12
4.3 DŁUGOTRWALE BEZROBOTNI.....	13
4.4 BEZROBOTNI POWYŻEJ 50 ROKU ŻYCIA.....	14
4.5 BEZROBOTNI NIEPEŁNOSPRAWNI	14
4.6 BEZROBOTNI Z PRAWEM DO ZASIŁKU	15
4.7 ZAREJESTROWANI WEDŁUG WIEKU.....	17
4.8 ZAREJESTROWANI WEDŁUG POZIOMU WYKSZTAŁCENIA.....	18
5. POŚREDNICTWO PRACY	19
5.1 SKIEROWANIA DO PRACY	19
5.2 ZATRUDNIENIE CUDZOZIEMCÓW	20
6. FUNDUSZ PRACY - STRUKTURA WYDATKÓW	20
7. WYBRANE KATEGORIE INSTRUMENTÓW RYNKU PRACY	23
7.1 ŚRODKI NA PODJĘCIE DZIAŁALNOŚCI GOSPODARCZEJ	23
7.2 STAŻE.....	24
8. PROJEKTY REALIZOWANE PRZEZ PUP EŁK W 2019 R.	25

1. POZIOM BEZROBOCIA

Liczba bezrobotnych zarejestrowanych w Powiatowym Urzędzie Pracy w Ełku w końcu sierpnia 2019 r. wyniosła 3365 osób i zmalała w porównaniu z miesiącem ubiegłym o 7 osób.

1.1 POZIOM BEZROBOCIA W POSZCZEGÓLNYCH GMINACH

Tab. 1 Miasto Ełk

Wyszczególnienie	Bezrobotni zarejestrowani w m-cu sprawozdawczym		Bezrobotni stan w końcu miesiąca sprawozdawczego			
			Ogółem		W tym z prawem do zasiłku	
	Ogółem	Kobiety	Ogółem	Kobiety	Ogółem	Kobiety
Ogółem	296	174	1847	1126	406	275
Do 30 roku życia	88	52	444	315	77	65
Długotrwale bezrobotni	84	61	857	560	15	11
Powyżej 50 roku życia	60	34	499	220	119	60
Niepełnosprawni	12	6	126	54	17	11

Tab. 2 Gmina Ełk

Wyszczególnienie	Bezrobotni zarejestrowani w m-cu sprawozdawczym		Bezrobotni stan w końcu miesiąca sprawozdawczego			
			Ogółem		W tym z prawem do zasiłku	
	Ogółem	Kobiety	Ogółem	Kobiety	Ogółem	Kobiety
Ogółem	105	52	755	453	161	103
Do 30 roku życia	49	24	249	175	39	33
Długotrwale bezrobotni	32	20	369	242	3	3
Powyżej 50 roku życia	20	7	186	64	49	18
Niepełnosprawni	4	1	35	15	7	3

Tab. 3 Gmina Kalinowo

Wyszczególnienie	Bezrobotni zarejestrowani w m-cu sprawozdawczym		Bezrobotni stan w końcu miesiąca sprawozdawczego			
			Ogółem		W tym z prawem do zasiłku	
	Ogółem	Kobiety	Ogółem	Kobiety	Ogółem	Kobiety
Ogółem	49	24	308	169	51	29
Do 30 roku życia	25	14	106	69	14	11
Długotrwale bezrobotni	11	5	175	106	4	1
Powyżej 50 roku życia	9	2	81	28	15	5
Niepełnosprawni	0	0	10	4	4	1

Tab. 4 Gmina Prostki

Wyszczególnienie	Bezrobotni zarejestrowani w m-cu sprawozdawczym		Bezrobotni stan w końcu miesiąca sprawozdawczego			
			Ogółem		W tym z prawem do zasiłku	
	Ogółem	kobiety	Ogółem	kobiety	Ogółem	Kobiety
Ogółem	45	24	303	198	51	24
Do 30 roku życia	21	15	107	83	13	7
Długotrwale bezrobotni	16	12	175	131	2	0
Powyżej 50 roku życia	10	2	78	28	20	6
Niepełnosprawni	0	0	9	1	2	0

Tab. 5 Gmina Stare Juchy

Wyszczególnienie	Bezrobotni zarejestrowani w m-cu sprawozdawczym		Bezrobotni stan w końcu miesiąca sprawozdawczego			
			Ogółem		W tym z prawem do zasiłku	
	Ogółem	kobiety	Ogółem	kobiety	Ogółem	Kobiety
Ogółem	20	7	152	82	28	19
Do 30 roku życia	8	3	46	37	7	7
Długotrwale bezrobotni	9	5	76	44	3	2
Powyżej 50 roku życia	4	1	43	13	8	4
Niepełnosprawni	1	0	11	6	1	1

Spadek liczby bezrobotnych odnotowano we wszystkich gminach powiatu ełckiego, a wzrost w mieście Ełk.

Tab.6 Poziom bezrobocie w poszczególnych gminach (stan na koniec miesiąca):

m-c	Miasto Ełk	Gmina Ełk	Gmina Kalinowo	Gmina Prostki	Gmina Stare Juchy
Styczeń	2308	964	372	395	205
Luty	2290	956	370	391	204
Marzec	2181	955	382	376	196
Kwiecień	2108	917	354	360	189
Maj	1926	866	341	336	183
Czerwiec	1859	801	313	323	160
Lipiec	1819	776	312	306	159
Sierpień	1847	755	308	303	152

Z bezrobotnych pozostających w ewidencji PUP w Ełku w dniu 31 sierpnia 2019 r. większość stanowiły osoby pochodzące z miasta Ełk – 1847 (54,89 %).

Tab. 7 Liczba bezrobotnych powiatu ełckiego (okres porównawczy 2018 i 2019)

Miesiąc	2018	2019	Przyrost /spadek
Styczeń	4663	4244	-419
Luty	4653	4211	-442
Marzec	4570	4090	-480
Kwiecień	4328	3928	-400
Maj	4149	3652	-497
Czerwiec	3875	3456	-419
Lipiec	3913	3372	-541
Sierpień	3918	3365	-553

2. STOPA BEZROBOCIA

Stopa bezrobocia (czyli procentowy udział liczby bezrobotnych w liczbie ludności aktywnej zawodowo) jest wskaźnikiem, który pozwala określić stopień nie zagospodarowania zasobów pracy. Stopa bezrobocia w sierpniu 2019 roku w powiecie ełckim kształtowała się na poziomie 10,9%.

Odpowiednie wskaźniki wynosiły:

Województwo warmińsko- mazurskie - 8,7%
Kraj - 5,2%

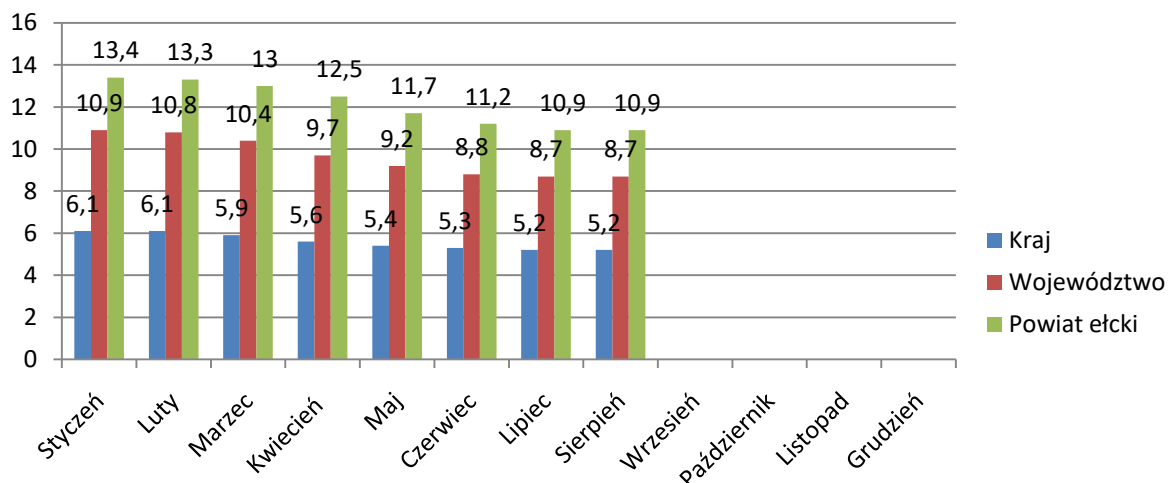
Najwyższa stopa bezrobocia wystąpiła w powiecie braniewskim – 18,9%

Najniższą charakteryzował się powiat iławski – 4,4%

Tab.8 Stopa bezrobocia – zestawienie miesięczne

Miesiąc	Powiat ełcki	Kraj	Województwo	Powiat o najwyższej stopie bezrobocia	Powiat o najniższej stopie bezrobocia
Styczeń	13,4%	6,1%	10,9%	braniewski 21,6%	iławski 5,1%
Luty	13,3%	6,1%	10,8%	braniewski 21,6%	iławski 5,1%
Marzec	13%	5,9%	10,4%	braniewski 21,1%	iławski 5,0%
Kwiecień	12,5%	5,6%	9,7%	braniewski 20,4%	iławski 4,6%
Maj	11,7%	5,4%	9,2%	braniewski 20%	iławski 4,4%
Czerwiec	11,2%	5,3%	8,8%	braniewski 19,7%	iławski 4,3%
Lipiec	10,9%	5,2%	8,7%	braniewski 19,2%	iławski 4,3%
Sierpień	10,9%	5,2%	8,7%	braniewski 18,9%	iławski 4,4%

Wykres 1. Stopa bezrobocia kraj, województwo, powiat



3. ZMIANY W POZIOMIE BEZROBOCIA

W sierpniu 2019 r. PUP w Ełku **zarejestrował 515 bezrobotnych**, wyłączył zaś z ewidencji **522 osoby** (w lipcu odpowiednio: 503 i 587). /Tabela 9. Wykres 2./ Napływ liczby bezrobotnych był mniejszy od odpływu.

Bliższa analiza struktury bezrobotnych rejestrujących się w ciągu wspomnianego wyżej okresu sprawozdawczego wykazuje, że najwięcej rejestracji było w grupie osób zgłaszających się do Urzędu po raz kolejny – 452 (87,77%). Bezrobotni rejestrujący się po raz pierwszy stanowili mniejszość – 63 (12,23%). /Wykres 3./

Wśród wyłączonych z ewidencji bezrobotnych w sierpniu 2019r. **256 osób** (49,04%) **stanowili bezrobotni podejmujący pracę**, pozostali – 266 osób (50,96%) to skreśleni z innych przyczyn.

W grupie podejmujących pracę przeważały osoby podejmujące pracę niesubsydiowaną – 197 (76,95%).

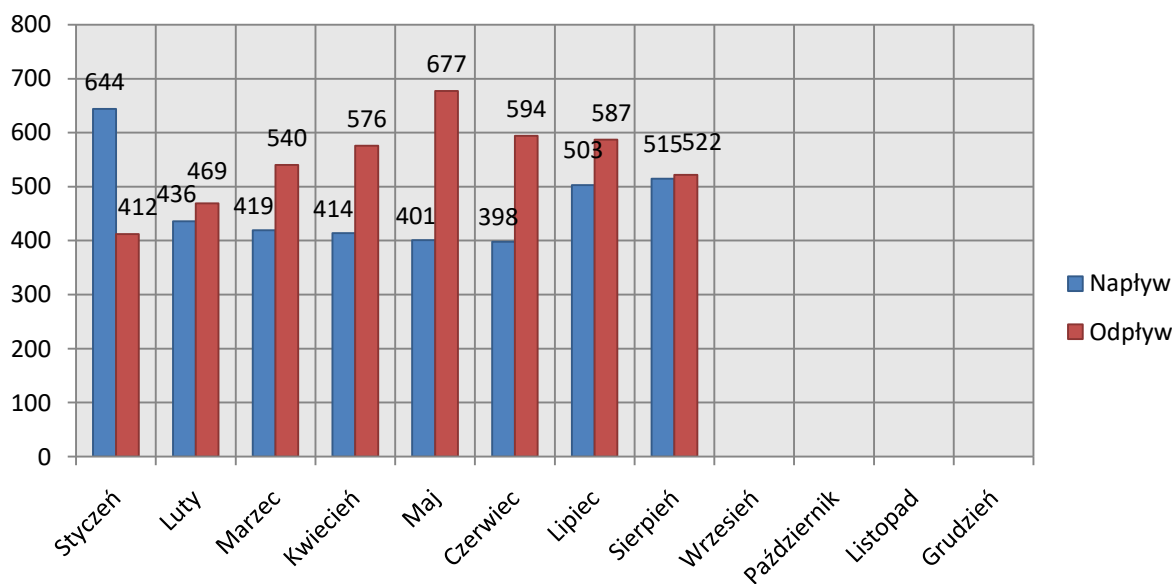
Prace subsydiowane podjęło **59 osób** w tym – **18 osób rozpoczęło prace interwencyjne**, **3 osoby roboty publiczne**, **7 osób rozpoczęło działalność gospodarczą**, **10 osób zatrudniono na stanowiskach utworzonych w ramach refundacji kosztów zatrudnienia**, **5 osób podjęły pracę poza miejscem zamieszkania w ramach bonu na zasiedlenie**, **16 osób podjęło inne prace typu: zatrudnienie socjalne, uzyskały środki z PFRON itp.**

Spośród bezrobotnych wyłączonych z różnych przyczyn najliczniejszą grupę stanowiły **osoby rozpoczynające staż – 44 osoby**, **szkolenie – 2**, **niepotwierdzające gotowości do podjęcia pracy – 85**. Ze statusu bezrobotnego **dobrowolnie zrezygnowało 91 osób**. Pozostałe przyczyny to: zmiana miejsca zamieszkania, śmierć bezrobotnego, itp. – 18 osób. /Wykres 5./

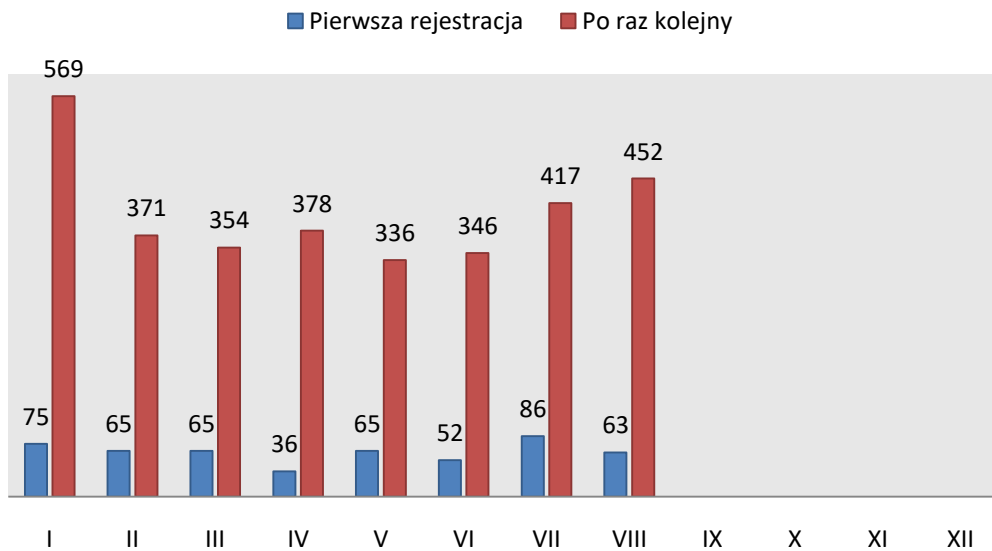
Tab.9 Zmiany w poziomie bezrobocia

Miesiąc	Bezrobotni nowo zarejestrowani Napływ	Bezrobotni wyrejestrowani Odływ	Z tego z przyczyn			
			Podjęcia pracy (stałej, sezonowej)	Skierowania do		
				Prac inter wencyjnych	Robót publicznych	Innych
Styczeń	644	412	225	2	3	187
Luty	436	469	238	25	4	231
Marzec	419	540	264	21	7	276
Kwiecień	414	576	303	19	24	273
Maj	401	677	386	23	12	291
Czerwiec	398	594	314	15	4	280
Lipiec	503	587	262	17	10	325
Sierpień	515	522	256	18	3	266

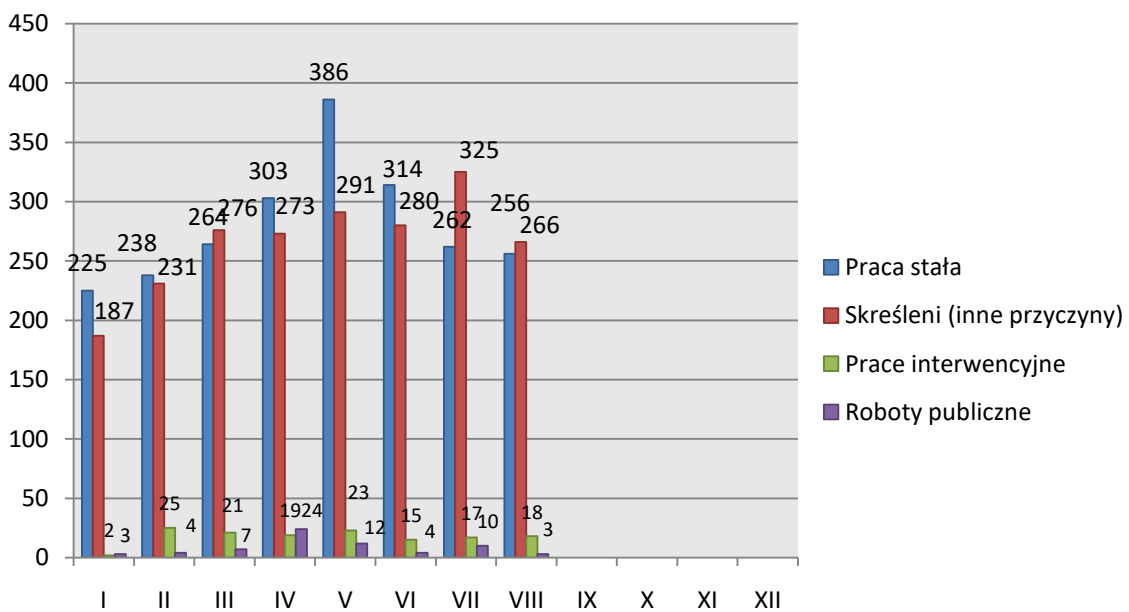
Wykres 2. Napływ i odpływ (w tym z tytułu podjęcia pracy) bezrobotnych PUP w Ełku w poszczególnych miesiącach roku



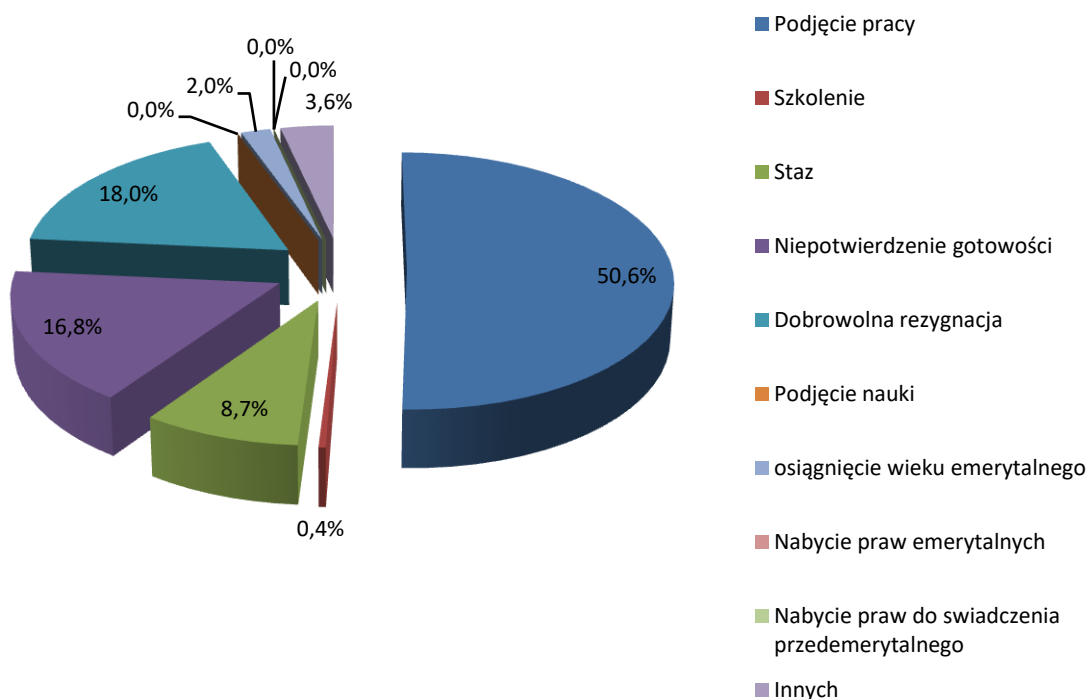
Wykres 3. Bezrobotni zarejestrowani w miesiącu sprawozdawczym po raz 1-szy i po raz kolejny



Wykres 4. Przyczyny wyrejestrowań bezrobotnych w poszczególnych miesiącach roku



Wykres 5. Zmiany w poziomie bezrobocia w sierpniu 2019r.



4. STRUKTURA BEZROBOTNYCH (WYBRANE KATEGORIE)

4.1 KOBIETY

W sierpniu 2019 r. PUP w Ełku zarejestrował **281 bezrobotnych kobiet, wyłączył zaś z ewidencji 252 kobiety** (w lipcu 2019r. odpowiednio: 276 i 257). /Tabela 10./

Tak więc, w wymienionym wyżej okresie sprawozdawczym, napływ kobiet do Urzędu był wyższy od odpływu /Wykres 6./

Z kobiet rejestrujących się w sierpniu największy udział miały bezrobotne, które zgłosiły się do naszego Urzędu po raz kolejny - 243 (86,48%), bezrobotne rejestrujące się po raz pierwszy stanowiły - 13,52%, tj. 28 kobiet. /Wykres 7./

W końcu sierpnia 2019r. liczba bezrobotnych kobiet zarejestrowanych w PUP w Ełku wynosiła **2028**, stanowiły one **60,27%** ogółu bezrobotnych. W porównaniu do stanu z końca lipca (**1999** kobiet - 59,28 %), liczba kobiet jest wyższa o 29.

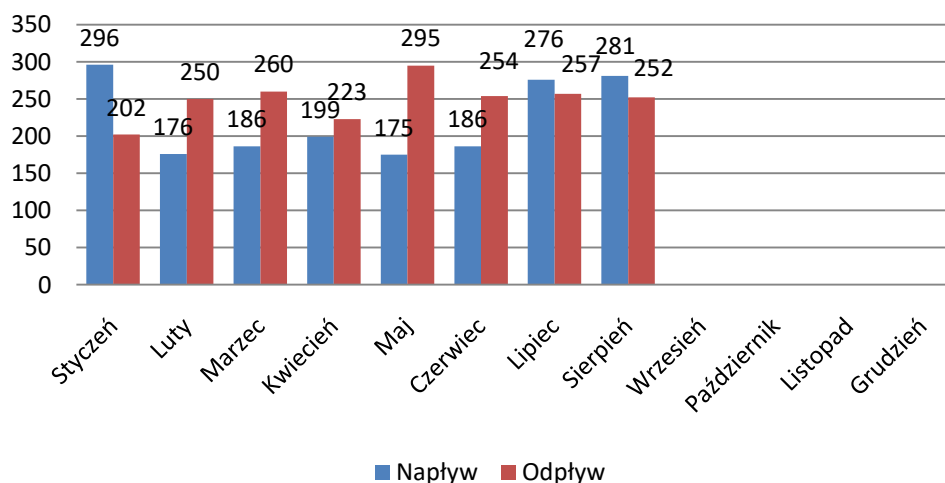
Wśród wyłączonych w sierpniu z ewidencji bezrobotnych kobiet: **130 podjęło pracę, z czego 9 kobiet rozpoczęło prace interwencyjne.** /Wykres 8./

122 kobiety wykreślono z innych przyczyn takich jak: niepotwierdzenie gotowości do podjęcia pracy - **25**, rozpoczęcie stażu - **32**, dobrowolnej rezygnacji ze statusu bezrobotnego - **46**, osiągnięcia wieku emerytalnego - **6** i innych (zmiana miejsca zamieszkania, śmierć, itp.) - **7**.

Na ogólną liczbę 1999 bezrobotnych kobiet pozostających w ewidencji PUP w Ełku w dniu 31.08.2019 r. większość stanowiły **osoby pochodzące z miasta Ełku - 1126 tj. 55,52%** (w lipcu odpowiednio - 1090 i 54,53%). Z pozostałych gmin zaś pochodziły 902 kobiety, tj. 44,48% (w czerwcu odpowiednio - 909 kobiet tj. 45,47%).

Duży udział wśród zarejestrowanych w PUP w Ełku bezrobotnych kobiet stanowią osoby dotychczas niepracujące. Na koniec sierpnia było ich 409 tj. 20,17% (w lipcu odpowiednio - 405 tj. 20,26%). Spora grupa bezrobotnych kobiet - 42 (2,07%) to osoby zwolnione z przyczyn dotyczących zakładu pracy.

Wykres 6. Napływ i odpływ (w tym z tytułu podjęcia pracy) bezrobotnych kobiet PUP w Ełku w poszczególnych miesiącach 2019 roku

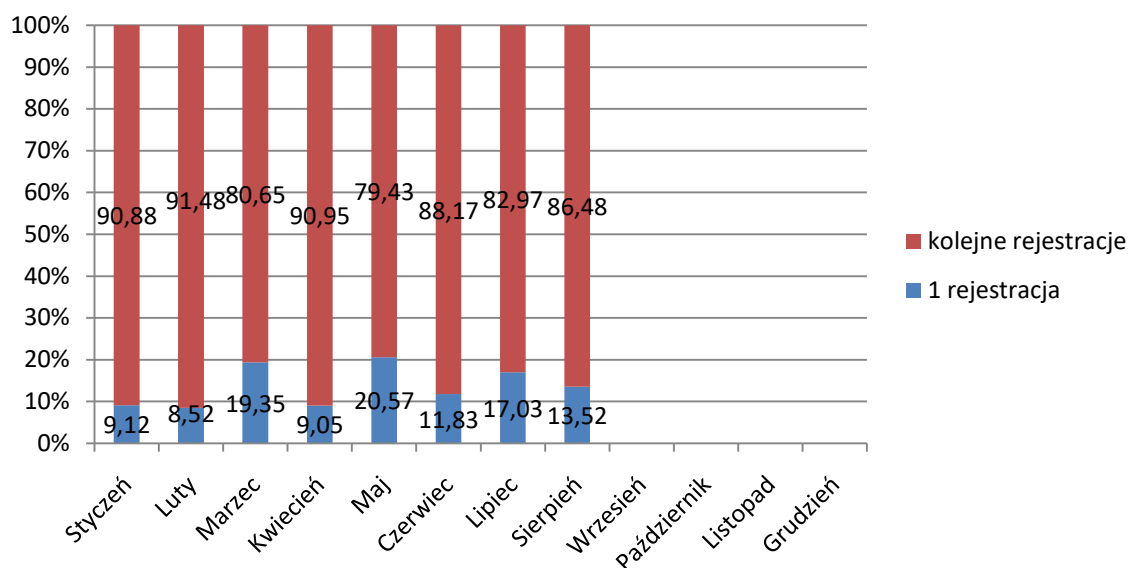


Tab.10 Zmiany w poziomie bezrobocia kobiet.

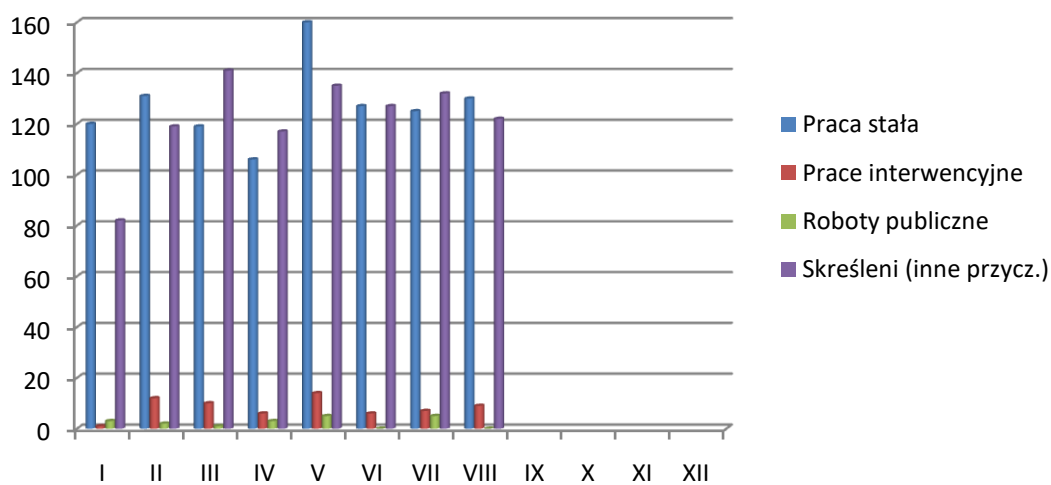
Miesiąc	Bezrobotne nowo zarejestrowane Napływ	Bezrobotne wyrejestrowane Odpływ	z tego z przyczyn			
			Podjęcia pracy (stałej, sezonowej, otrzym. jedn.środków)	skierowania do		
				prac interwencyjnych	robót publicznych	innych
Styczeń	296	202	120	1	3	82
Luty	176	250	131	12	2	119
Marzec	186	260	119	10	1	141

Kwiecień	199	223	106	6	3	117
Maj	175	295	160	14	5	135
Czerwiec	186	254	127	6	0	127
Lipiec	276	257	125	7	5	132
Sierpień	281	252	130	9	0	122

Wykres 7. % nowo zarejestrowanych bezrobotnych kobiet według ilości dokonanych rejestracji



Wykres 8. Przyczyny wyrejestrowań bezrobotnych kobiet w poszczególnych miesiącach 2019



4.2 BEZROBOTNI W WIEKU 18 - 30 LAT

Zgodnie z ustawą o promocji zatrudnienia i instytucjach rynku pracy „bezrobotny do 30 roku życia” to bezrobotny, który do dnia zastosowania wobec niego usług lub instrumentów rynku pracy nie ukończył 30 roku życia.

W sierpniu 2019r. z tej grupy osób **zarejestrowało się** w PUP w Ełku **191 bezrobotnych** tj. o 3 osoby więcej niż miesiąc temu (w lipcu 188 osób). Porównując z analogicznym okresem ubiegłego roku liczba rejestracji omawianej grupy bezrobotnych w sierpniu 2018 była wyższa o 20 osób.

Bezrobotni z przedziału 18 - 30 lat w sierpniu stanowili 37,09% wszystkich nowo zarejestrowanych bezrobotnych, w tym miesiącu 50 osób zarejestrowało się po raz pierwszy, a 141 po raz kolejny.

Wyłączono natomiast w tym czasie z rejestru bezrobotnych 179 osób (w lipcu - 178), z których 99 podjęło pracę (w lipcu - 122). W analogicznym okresie ubiegłego roku z urzędu wyrejestrowało się 201 osób w wieku 18-30 lat.

Tab.11 „Napływ” i „odpływ” bezrobotnych w wieku 18-30 lat

Miesiąc	Nowo zarejestrowani	Wyrejestrowani	Z powodu podjęcia pracy	Z powodu rozpoczęcia szkolenia i stażu	Z powodu niepotwierdzenia gotowości do pracy	Stan w końcu miesiąca
Styczeń	233	162	87	9	35	1141
Luty	169	191	82	45	23	1115
Marzec	182	190	85	28	32	1104
Kwiecień	145	178	77	25	41	1060
Maj	166	219	122	16	35	997
Czerwiec	161	196	107	16	31	947
Lipiec	188	178	77	8	51	946
Sierpień	191	179	99	16	31	952

Łącznie w końcu sierpnia 2019 r. w rejestrach urzędu pozostawało **952 bezrobotnych w wieku do 30 roku życia** stanowiąc 28,29% ogólnej liczby bezrobotnych. W porównaniu do sierpnia 2018 r. populacja tej grupy zmalała o 152 osoby.

4.3 DŁUGOTRWALE BEZROBOTNI

Bezrobotny długotrwale oznacza bezrobotnego pozostającego w rejestrze Powiatowego Urzędu Pracy łącznie przez okres ponad 12 miesięcy w okresie ostatnich 2 lat, z wyłączeniem okresów odbywania stażu i przygotowania zawodowego w miejscu pracy.

W sierpniu 2019 r. zarejestrowało się w PUP w Ełku 152 bezrobotnych długotrwale, w tym 103 kobiety (w czerwcu odpowiednio 122 i 63). Porównując z analogicznym okresem ubiegłego roku liczba rejestracji omawianej grupy w sierpniu 2018 r. była wyższa o 5 osób.

Bezrobotni długotrwale w sierpniu stanowili 29,51% wszystkich nowo zarejestrowanych. Ich łączna liczba kształtowała się w końcu sierpnia na poziomie **1652 osób**, a ich udział w ogólnej liczbie bezrobotnych wynosił **49,09%**. **W okresie sprawozdawczym** wyłączono z rejestru 209 bezrobotnych, z których 75 podjęło pracę.

Tab.12 „Napływ” i „odpływ” bezrobotnych długotrwale

Miesiąc	Nowo zarejestrowani	Wyrejestrowani	Z powodu podjęcia pracy	Z powodu rozpoczęcia szkolenia i stażu	Z powodu niepotwierdzenia gotowości do pracy	Stan w końcu miesiąca
Styczeń	180	115	49	2	23	2131
Luty	111	138	61	14	19	2104
Marzec	135	141	46	15	14	2098
Kwiecień	114	161	67	16	20	2051
Maj	120	227	104	9	22	1944
Czerwiec	121	225	89	11	34	1840
Lipiec	122	253	82	9	60	1709
Sierpień	152	209	75	14	41	1652

W analogicznym okresie ubiegłego roku do urzędu pracy zgłosiło się 157 długotrwale bezrobotnych, wyrejestrowano natomiast 159 osób. Ich liczba według stanu w końcu miesiąca sierpnia 2018 kształtowała się na poziomie 2129 osób, stanowiąc 54,34% ogólnej liczby bezrobotnych.

4.4 BEZROBOTNI POWYŻEJ 50 ROKU ŻYCIA

Bezrobotny powyżej 50 roku życia to bezrobotny, który do dnia zastosowania wobec niego usług lub instrumentów rynku pracy ukończył co najmniej 50 lat życia.

W końcu sierpnia **bezrobotni powyżej 50 roku życia, w liczbie 887 stanowili 26,36% bezrobotnych ogółem**. Wśród bezrobotnych tej grupy przeważali mężczyźni w liczbie 534 osób, kobiety natomiast stanowiły 39,8%.

Napływ do bezrobocia tej kategorii osób wyniósł w omawianym miesiącu – 103 osoby, a odpływ 103 osoby. Spośród osób wyrejestrowanych 43 podjęło pracę.

4.5 BEZROBOTNI NIEPEŁNOSPRAWNI

Na koniec sierpnia 2019 r. w Powiatowym Urzędzie Pracy zarejestrowanych było 191 osób niepełnosprawnych i 33 poszukujących pracy. Zgodnie z przepisami ustawy o promocji zatrudnienia i instytucjach rynku pracy osoby niepełnosprawne pobierające świadczenia rentowe nie uzyskują statusu osoby bezrobotnej i rejestrowane są w powiatowych urzędach pracy jako „niepełnosprawni poszukujący pracy i nie pozostający w zatrudnieniu”.

Według stanu na koniec sierpnia 2019 r. wśród ogółu zaewidencjonowanych **odsetek bezrobotnych niepełnosprawnych wynosił 5,7%**. Dokładne dane według stanów na koniec miesiąca zawarto w tabeli 13.

Tab. 13 Bezrobotni niepełnosprawni

Miesiąc / rok	Bezrobotni ogółem	w tym		% wskaźnik	
		Bezrobotni niepełnosprawni	Niepełnosprawni poszukujący pracy	4:2	3:2
1	2	3	4	5	6
Styczeń	4244	236	40	0,9	5,6
Luty	4211	239	35	0,8	5,7
Marzec	4090	223	34	0,8	5,5
Kwiecień	3928	218	33	0,8	5,5
Maj	3652	209	31	0,8	5,7
Czerwiec	3456	203	31	0,9	5,9
Lipiec	3372	193	30	0,9	5,7
Sierpień	3365	191	33	1,0	5,7

Zaledwie co trzeci niepełnosprawny posiadał prawo do zasiłku dla bezrobotnych.

Niepełnosprawni bezrobotni to w większości mieszkańcy miasta – 126 osób (66%). Mieszkańcy gmin Powiatu Ełckiego stanowili 34% ogółu (65 osób).

W okresie sprawozdawczym w Urzędzie zarejestrowało się 17 bezrobotnych niepełnosprawnych. Wśród wyłączonych z ewidencji 4 osoby podjęły pracę.

4.6 BEZROBOTNI Z PRAWEM DO ZASIŁKU

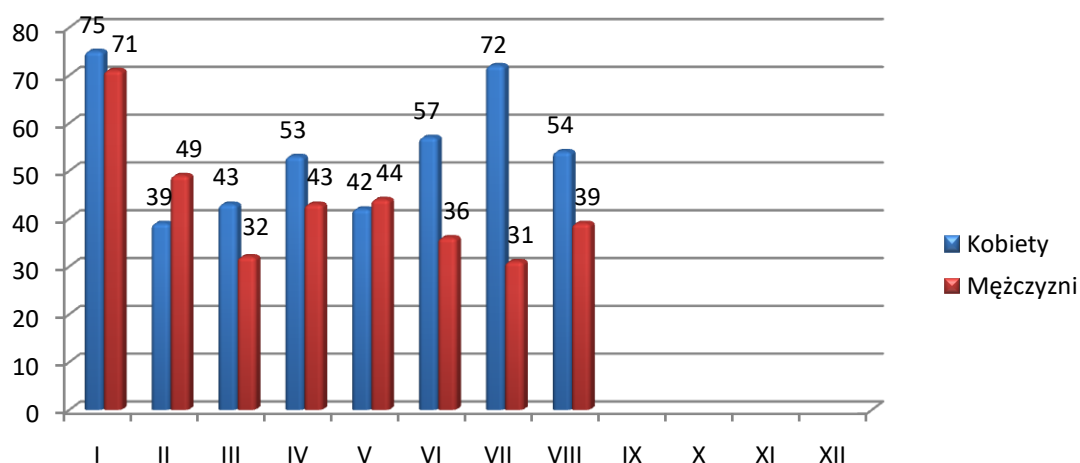
Spośród nowo zarejestrowanych w czerwcu 2019 r. – 103 osób bezrobotnych tj. 20,48% posiadało prawo do zasiłku (w czerwcu odpowiednio – 93 osoby – 23,37%). /Wykres 9./

Na koniec **sierpnia** 2019 r. w ewidencji PUP w Ełku figurowało **697 osób z prawem do zasiłku, co stanowiło 20,71% ogółu bezrobotnych** (w lipcu odpowiednio – 670 osób i 19,87%). /Wykres 10./

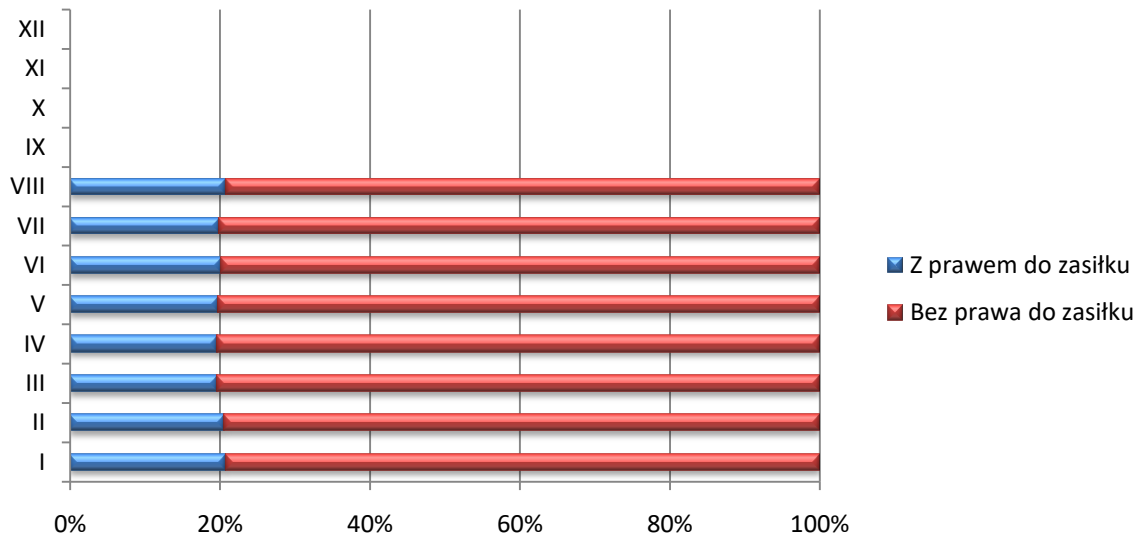
W analogicznym okresie ubiegłego roku prawo do zasiłku posiadało 688 osób tj. 17,56% bezrobotnych ogółem. W ciągu miesiąca sprawozdawczego liczba bezrobotnych z prawem do zasiłku wzrosła o 27 osób. W porównaniu do ubiegłego roku wzrosła o 9 osób.

Osoby uprawnione do zasiłku to w większości mieszkańcy miasta – 406 osób, (mieszkańcy gmin – 291 osób). Wśród osób posiadających prawo do zasiłku i będących w szczególnej sytuacji na rynku pracy – 150 osób jest w wieku do 30 lat, 27 osób jest długotrwale bezrobotnych oraz 211 osób jest powyżej 50 roku życia.

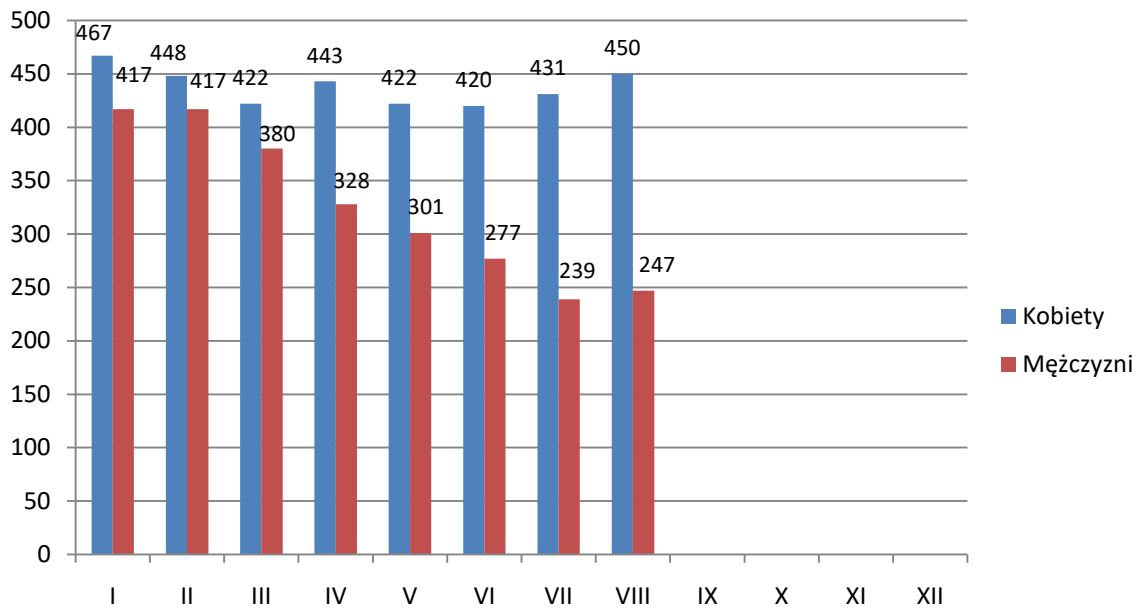
Wykres9. Nowo zarejestrowani bezrobotni z prawem do zasiłku.



Wykres 10. Udział bezrobotnych z prawem do zasiłku (stan na koniec miesiąca).



Wykres 11. Bezrobotni z prawem do zasiłku (stan na koniec miesiąca).



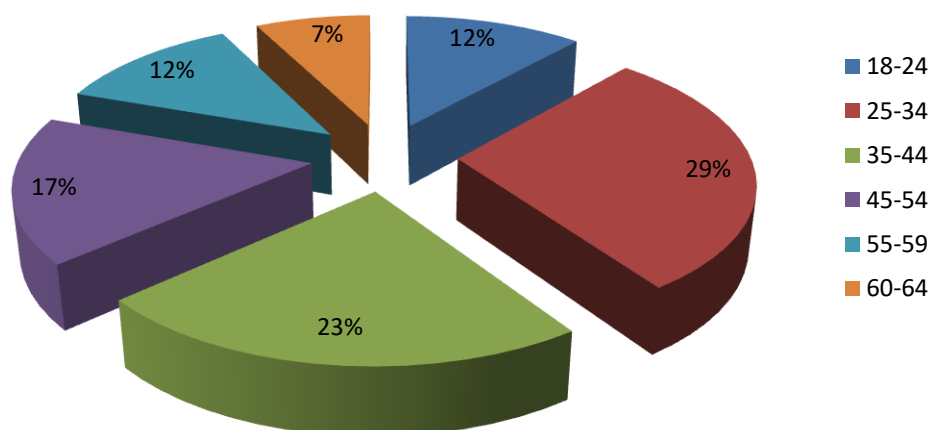
4.7 ZAREJESTROWANI WEDŁUG WIEKU

Struktura bezrobotnych wg grup wieku na terenie powiatu ełckiego w miesiącu sprawozdawczym kształtowała się następująco:

Tab. 15 Struktura bezrobotnych

Grupa wieku w latach	Liczba bezrobotnych	
	Ogółem	w tym kobiet
18-24	391	261
25-34	970	780
35-44	775	499
45-54	570	275
55-59	406	213
60 i więcej	253	0
Razem	3365	2028

Wykres 12. Struktura bezrobotnych wg grup wieku



Najliczniejszą grupę stanowią bezrobotni w przedziałach wiekowych 25 - 34, oraz 35 - 44 lata. Te dwie grupy ludzi liczą 1745 bezrobotnych, co stanowi 51,86 % ogółu zarejestrowanych.

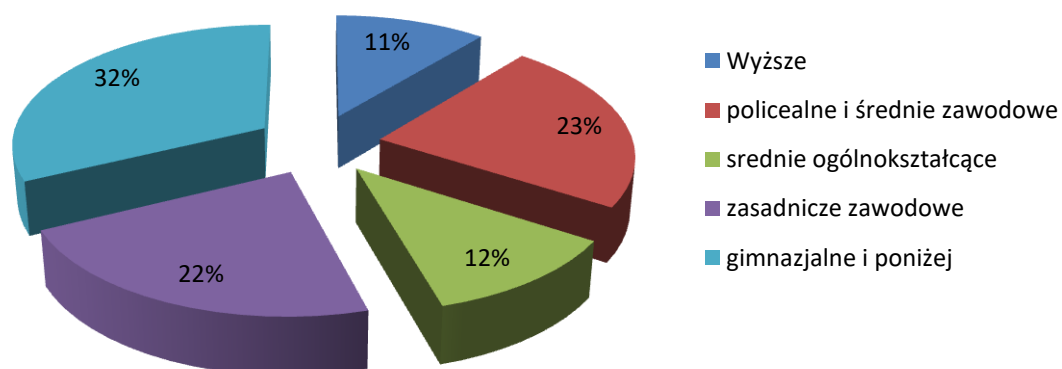
4.8 ZAREJESTROWANI WEDŁUG POZIOMU WYKSZTAŁCENIA

Struktura wykształcenia bezrobotnych zarejestrowanych w końcu sierpnia 2019r. kształtowała się następująco:

Tab. 16 Struktura wykształcenia bezrobotnych

Wykształcenie	Liczba bezrobotnych	
	ogółem	w tym kobiety
wyższe	371	270
policealne i średnie zawodowe	775	605
średnie ogólnokształcące	388	295
zasadnicze zawodowe	748	308
gimnazjalne i poniżej	1083	550
Ogółem	3365	2028

Wykres 13. Struktura wykształcenia bezrobotnych



W końcu sierpnia 2019 r. najwięcej osób zarejestrowanych jako bezrobotne posiadało wykształcenie gimnazjalne i poniżej (1083), zasadnicze zawodowe (748), średnie

ogólnokształcące (388), policealne i średnie zawodowe (748). Najmniej bezrobotnych legitymowało się dyplomami szkół wyższych (371).

5. POŚREDNICTWO PRACY

5.1 SKIEROWANIA DO PRACY

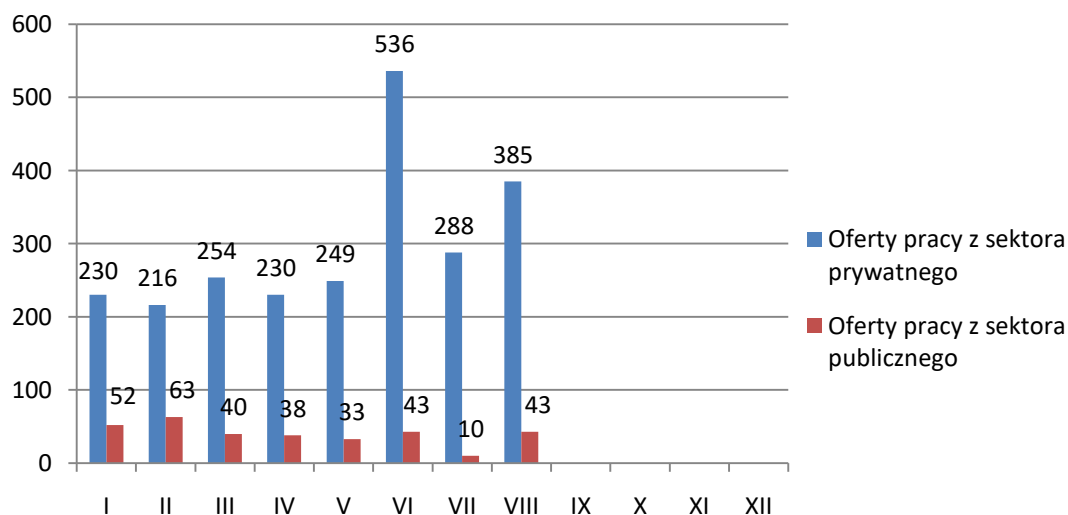
W sierpniu br. Powiatowy Urząd Pracy miał do dyspozycji **428 ofert pracy**, czyli o 130 więcej niż w miesiącu poprzednim. **Zakłady pracy z sektora prywatnego zgłosiły 89,95% wszystkich ofert pracy (385). 105 ofert (24,53% ogółu) dotyczyło pracy subsydiowanej, m. in. z Funduszu Pracy, PFRON.** /Wykres 14./

Na jedną ofertę pracy zgłoszoną w sierpniu przypadało średnio 8 bezrobotnych (w lipcu – 11).

Na koniec sierpnia Urząd posiadał 134 oferty pracy (w lipcu – 238).

W miesiącu sprawozdawczym zorganizowano 3 giełdy pracy, w których wzięło udział 16 osób, 6 osób zostało zatrudnionych.

Wykres 14. Oferty pracy z sektora publicznego i prywatnego



5.2 ZATRUDNIENIE CUDZOZIEMCÓW

Powiatowy Urząd Pracy w zakresie polityki rynku pracy realizuje zadania związane z podejmowaniem przez cudzoziemców pracy na terytorium Rzeczypospolitej Polskiej.

W związku z nowelizacją ustawy z dnia 20 kwietnia 2004 r. o promocji zatrudnienia i instytucjach rynku pracy, powierzenie wykonywania pracy cudzoziemcowi od dnia 1 stycznia 2018 r. na podstawie procedury uproszczonej odbywa się w oparciu o nowe przepisy i nowe druki oświadczeń.

Proponowane w ustawie rozwiązania dotyczą cudzoziemców, którzy wykonują krótkoterminową pracę. Chodzi m.in. o obywateli: Armenii, Białorusi, Gruzji, Mołdawii, Rosji i Ukrainy, którzy będą mogli skorzystać z uproszczonej procedury dostępu do rynku pracy. Zgodnie z nowelizacją obok zezwoleń na pracę, które mogą zostać wydane przez wojewodę na okres do trzech lat, wprowadzone zostało zezwolenie na pracę sezonową, które wydawane jest przez starostę na okres dziewięciu miesięcy w roku kalendarzowym.

Ponadto Urząd rejestruje oświadczenia o zamiarze powierzenia wykonywania pracy cudzoziemcowi, które jest wydawane na okres do 180 dni. W sierpniu 2019 do tutejszego Urzędu wpłynęły **73** oświadczenia. W miesiącu sierpniu wydano **1** zezwolenie na pracę sezonową.

Do Urzędu składane są też oferty pracy w celu zyskania informacji starosty o braku możliwości zaspokojenia potrzeb kadrowych na lokalnym rynku pracy, które podlegają upublicznieniu na stronie internetowej Urzędu. W miesiącu sierpniu br. wpłynęło **6** ofert. W sierpniu Urząd wystawiał **203** informacje Starosty o braku możliwości ich zaspokojenia (w lipcu - 160). Oferty pracy zawierały stawiane przez pracodawców wymagania, których zarejestrowani w tut. Urzędzie bezrobotni nie spełniali.

6. FUNDUSZ PRACY - STRUKTURA WYDATKÓW

Fundusz Pracy jest państwowym funduszem celowym, jego dysponentem jest minister właściwy do spraw pracy. Środki Funduszu Pracy pochodzą głównie z obowiązkowych składek wnoszonych przez pracodawców oraz dotacji budżetu państwa.

W sierpniu 2019 r. **wydatki z Funduszu Pracy** wyniosły ogółem **1585,6 tys. zł.**

Tab. 17. Struktura wydatków Funduszu Pracy w 2019 (w tys. złotych).

Miesiąc	Ogółem	Zasiłki	% udział	Świadczenia integracyjne	% udział	Dodatki aktywizacyjne	% udział
Styczeń	1223,5	703	57,5%	117,4	9,6%	58,7	4,8%
Luty	1277,0	795,4	62,3%	112,1	8,8%	42,4	3,3%
Marzec	1385,0	791,8	57,2%	108,4	7,8%	49,5	3,6%
Kwiecień	1502,9	763,9	50,8%	100,1	6,7%	51,1	3,4%
Maj	2273,1	704,1	31%	87,3	3,8%	55,9	2,5%
Czerwiec	1980,8	646,8	32,7%	81,2	4,1%	56,8	2,9%
Lipiec	1758,6	612,5	34,8%	84,9	4,8%	58,8	3,3%
Sierpień	1585,6	608,0	38,3%	88,0	5,5%	56,3	3,5%

W strukturze Funduszu Pracy dominują wydatki na zasiłki dla bezrobotnych, na które Urząd wydatkował 38,3% ogółu Funduszu. W porównaniu do lipca wydatki z tego tytułu zmalały o 4,5 tys. zł. W sierpniu udział świadczeń integracyjnych wyniósł 5,5%.

W miesiącu sierpniu Urząd wydatkował niewielkie kwoty z tytułu dodatków aktywizacyjnych. Ich udział w wydatkach ogółem wyniósł 3,5%.

Strukturę wydatków na realizację instrumentów rynku pracy w tysiącach złotych w analizowanym okresie przedstawia poniższa tabela nr 18.

Tab. 18 Struktura wydatków Funduszu Pracy na realizację instrumentów rynku pracy w okresie sprawozdawczym 2018 i 2019 (w tys. złotych).

Zadania	Sierpień 2018		Sierpień 2019	
	Kwota	Liczba osób	Kwota	Liczba osób
Razem	1151,6	692	797,9	509
Szkolenia	5,3	3	9,84	14
Prace interwencyjne	106,3	95	75,6	82
Roboty publiczne	148,3	62	168,8	50
Staże	362,1	332	319,7	262
Środki na podjęcie działalności gosp.	-	-	108,7	6
Wyposażenie i doposażenie stanowisk pracy	115,7	6	60,0	3
Stypendia za okres nauki	-	-	-	-
Prace społecznie użyteczne	2,7	28	3,4	25
Refundacje składek ZUS	-	-	-	-
Inne programy (studia podyplomowe)	4,8	14	0,5	2
Opieka nad dzieckiem	7,8	20	8,0	22
PAI	-	-	-	-
Bon na zasiedlenie	75,0	10	15,0	2
KFS	49,1	25	28,4	41
Refundacja wynagrodzeń osób do 30 r.ż.	274,5	97	-	-

W sierpniu 2019 roku zmalały wydatki na realizację instrumentów rynku pracy w porównaniu do lipca 2019 r. o kwotę 162,3 tys. zł. Natomiast względem sierpnia ubiegłego roku zmalały o 353,7 tys. zł.

7. WYBRANE KATEGORIE INSTRUMENTÓW RYNKU PRACY

7.1 ŚRODKI NA PODJĘCIE DZIAŁALNOŚCI GOSPODARCZEJ

Bezrobotnym podejmującym działalność gospodarczą mogą być przyznane jednorazowe środki Funduszu Pracy lub Europejskiego Funduszu Społecznego w wysokości nieprzekraczającej 600% przeciętnego wynagrodzenia.

W miesiącu sierpniu 2019 r. do Urzędu wpłynęły 2 wnioski dotyczący przyznania jednorazowych środków na podjęcie działalności gospodarczej.

Tab. 20 Przyznanie jednorazowych środków na podjęcie działalności gospodarczej

Miesiąc	Liczba wniosków	Liczba osób rozpoczynających działalność	RODZAJ DZIAŁALNOŚCI GOSPODARCZEJ (ilość jednorazowych środków)
Styczeń	0	0	-
Luty	0	0	-
Marzec	83	0	-
Kwiecień	0	0	-
Maj	2	31	- usługi remontowo-budowlane x 7 - wykonywanie instalacji wodno-kanalizacyjnych - działalność związana z oprogramowaniem - usługi elektryczne - usługi mechaniczno-wulkanizacyjne - gabinet masażu - usługi kurierskie x 2 - montaż i konserwacja instalacji, maszyn i urządzeń elektrycznych - sprzedaż detaliczna odzieży i akcesoriów - usługi gastronomiczne x 2 - mechanika pojazdów samochodowych x 3 - pracownia architektury - usługi brukarskie - usługi pielęgnacji zieleni - przygotowanie ternu pod budowę - usługi kosmetyczne x2 - usługi elektryczne i budowlane

			<ul style="list-style-type: none"> - usługi fryzjerskie - usługi reklamowe - trener personalny
Czerwiec	11	10	<ul style="list-style-type: none"> - kancelaria notarialna - taxi - usługi kosmetyczne - usługi prawne - usługi doradczo-szkoleniowe - usługi remontowo-budowlane - mechanika pojazdów samochodowych - usługi kosmetyczne - usługi kosmetyczne - usługi wspomagające transport lotniczy
Lipiec	1	4	<ul style="list-style-type: none"> - usługi budowlane - wykonywanie instalacji wodno-kanalizacyjnych - szkolenie psów - zarządzanie urządzeniami informatycznymi
Sierpień	2	7	<ul style="list-style-type: none"> - produkcja pieczywa - usługi finansowe - zakwaterowanie - usługi hydrauliczne - usługi stolarskie w budownictwie - usługi fryzjerskie - działalność usługowa wspomagająca chów zwierząt gospodarskich
Ogółem	-	52	-

7.2 STAŻE

Staż organizowany jest w celu nabycia przez bezrobotnego umiejętności praktycznych do wykonywania pracy przez wykonywanie zadań w miejscu pracy bez nawiązywania stosunku pracy z pracodawcą.

W miesiącu sierpniu 2019 **wpłynęło 57 wniosków w sprawie organizacji staży oraz zawarto 37 umów stażowych** W ramach podpisanych umów staż rozpoczęło 41 bezrobotnych.

8. PROJEKTY REALIZOWANE PRZEZ PUP EŁK W 2019 R.

Tab. 22 Projekty w PUP Ełk 2019r.

L.p.	Nazwa projektu	Wartość całkowita projektu	Forma wsparcia	Termin realizacji projektu
Projekty finansowane z EFS				
1.	Aktywizacja osób młodych pozostających bez pracy w powiecie ełckim (IV)	2 638 584,70 zł W tym: 2019r. - 2 348 142,99 zł rok 2020r. - 290 441,71 zł	Pośrednictwo pracy- 279 os., staże-129 os., prace interwencyjne – 50 os. , refundacje kosztów wyposażenia 20os., jednorazowe środki na podjęcie działalności gosp. - 20 os.,szkolenia-20 os, bony na zasiedlenie – 40 os.	01.01.2019r. - 01.06.2020r.
2.	Aktywizacja osób w wieku 30 lat i powyżej pozostających bez pracy w powiecie ełckim (IV)	4 317 311,94 zł W tym: rok 2018r. - 3 568 071,82 zł rok 2019r. - 749 240,12 zł	Pośrednictwo pracy- 410 os., staże-215 os., prace interwencyjne – 73 os. , refundacje kosztów wyposażenia 69 os., jednorazowe środki na podjęcie działalności gosp. - 30 os.,szkolenia-23 os.	01.01.2018 r. - 30.06.2019 r.
3.	Aktywizacja osób w wieku 30 lat i powyżej pozostających bez pracy w powiecie ełckim (V)	3 224 714,02 zł W tym: 2019r.- 3 000 087,73 zł 2020r. - 224 626,29 zł	Pośrednictwo pracy- 301 os., staże-140 os., prace interwencyjne – 61 os. , refundacje kosztów wyposażenia 50 os., jednorazowe środki na podjęcie działalności gosp. - 30 os.,szkolenia-20 os.	01.01.2019 - 01.06.2020

PODSUMOWANIE

Charakteryzując rynek pracy w powiecie ełckim w sierpniu 2019 r. można stwierdzić, iż:

- W okresie sprawozdawczym liczba bezrobotnych wynosiła 3365 osób i zmalała o 7 osób względem miesiąca poprzedniego. W porównaniu do sierpnia 2018 r. bezrobocie zmalało o 553 osoby.
- W końcu sierpnia br. w Powiatowym Urzędzie Pracy zarejestrowanych było 952 bezrobotnych do 30 roku życia, 887 bezrobotnych powyżej 50 roku życia oraz 1652 długotrwale bezrobotnych. Osoby te określone w ustawie

o promocji zatrudnienia i instytucjach rynku pracy jako „będące w szczególnej sytuacji na rynku pracy”, stanowiły odpowiednio 28,29% 26,36% oraz 49,09% w stosunku do bezrobotnych ogółem.

- Wyższa niż przed miesiącem była liczba oferowanych przez zakłady miejsc pracy. W dyspozycji urzędu pracy pozostawało **428 ofert**, tj. o 130 ofert więcej niż w miesiącu poprzednim.

Sporządził:

Konrad Mazurkiewicz

Powiatowy Urząd Pracy w Ełku

wrzesień 2019