

SPIS TREŚCI

1. POZIOM BEZROBOCIA	2
1.1 POZIOM BEZROBOCIA W POSZCZEGÓLNYCH GMINACH.....	2
2. STOPA BEZROBOCIA	5
3. ZMIANY W POZIOMIE BEZROBOCIA	6
4. STRUKTURA BEZROBOTNYCH (WYBRANE KATEGORIE)	9
4.1 KOBIETY	9
4.2 BEZROBOTNI W WIEKU 18 - 30 LAT	12
4.3 DŁUGOTRWALE BEZROBOTNI.....	13
4.4 BEZROBOTNI POWYŻEJ 50 ROKU ŻYCIA.....	14
4.5 BEZROBOTNI NIEPEŁNOSPRAWNI	14
4.6 BEZROBOTNI Z PRAWEM DO ZASIŁKU	15
4.7 ZAREJESTROWANI WEDŁUG WIEKU.....	17
4.8 ZAREJESTROWANI WEDŁUG POZIOMU WYKSZTAŁCENIA.....	18
5. POŚREDNICTWO PRACY	19
5.1 SKIEROWANIA DO PRACY	19
5.2 ZATRUDNIENIE CUDZOZIEMCÓW	20
6. FUNDUSZ PRACY - STRUKTURA WYDATKÓW	20
7. WYBRANE KATEGORIE INSTRUMENTÓW RYNKU PRACY	22
7.1 ŚRODKI NA PODJĘCIE DZIAŁALNOŚCI GOSPODARCZEJ	22
7.2 STAŻE.....	23
8. PROJEKTY REALIZOWANE PRZEZ PUP EŁK W 2019 R.	24

1. POZIOM BEZROBOCIA

Liczba bezrobotnych zarejestrowanych w Powiatowym Urzędzie Pracy w Ełku w końcu czerwca 2019 r. wyniosła 3456 osób i zmalała w porównaniu z miesiącem ubiegłym o 196 osób.

1.1 POZIOM BEZROBOCIA W POSZCZEGÓLNYCH GMINACH

Tab. 1 Miasto Ełk

Wyszczególnienie	Bezrobotni zarejestrowani w m-cu sprawozdawczym		Bezrobotni stan w końcu miesiąca sprawozdawczego			
			Ogółem		W tym z prawem do zasiłku	
	Ogółem	Kobiety	Ogółem	Kobiety	Ogółem	Kobiety
Ogółem	255	127	1859	1083	396	247
Do 30 roku życia	91	43	436	309	70	56
Długotrwale bezrobotni	63	41	964	613	13	12
Powyżej 50 roku życia	49	18	519	209	126	58
Niepełnosprawni	22	8	129	52	21	12

Tab. 2 Gmina Ełk

Wyszczególnienie	Bezrobotni zarejestrowani w m-cu sprawozdawczym		Bezrobotni stan w końcu miesiąca sprawozdawczego			
			Ogółem		W tym z prawem do zasiłku	
	Ogółem	Kobiety	Ogółem	Kobiety	Ogółem	Kobiety
Ogółem	69	31	801	459	167	106
Do 30 roku życia	39	20	249	172	52	38
Długotrwale bezrobotni	28	15	427	267	6	6
Powyżej 50 roku życia	11	2	212	71	41	18
Niepełnosprawni	6	1	40	19	4	1

Tab. 3 Gmina Kalinowo

Wyszczególnienie	Bezrobotni zarejestrowani w m-cu sprawozdawczym		Bezrobotni stan w końcu miesiąca sprawozdawczego			
			Ogółem		W tym z prawem do zasiłku	
	Ogółem	Kobiety	Ogółem	Kobiety	Ogółem	Kobiety
Ogółem	21	3	313	167	48	29
Do 30 roku życia	9	2	98	66	15	13
Długotrwale bezrobotni	14	5	184	109	4	1
Powyżej 50 roku życia	6	0	87	25	14	3
Niepełnosprawni	2	0	13	5	4	1

Tab. 4 Gmina Prostki

Wyszczególnienie	Bezrobotni zarejestrowani w m-cu sprawozdawczym		Bezrobotni stan w końcu miesiąca sprawozdawczego			
			Ogółem		W tym z prawem do zasiłku	
	Ogółem	kobiety	Ogółem	kobiety	Ogółem	Kobiety
Ogółem	37	18	323	189	59	21
Do 30 roku życia	11	6	111	85	15	7
Długotrwale bezrobotni	13	5	183	129	1	0
Powyżej 50 roku życia	11	5	80	28	26	6
Niepełnosprawni	3	1	10	0	5	0

Tab. 5 Gmina Stare Juchy

Wyszczególnienie	Bezrobotni zarejestrowani w m-cu sprawozdawczym		Bezrobotni stan w końcu miesiąca sprawozdawczego			
			Ogółem		W tym z prawem do zasiłku	
	Ogółem	kobiety	Ogółem	kobiety	Ogółem	Kobiety
Ogółem	16	7	160	82	27	17
Do 30 roku życia	11	6	53	41	8	7
Długotrwale bezrobotni	3	2	82	46	3	2
Powyżej 50 roku życia	1	0	42	9	6	2
Niepełnosprawni	0	0	11	5	1	1

Spadek liczby bezrobotnych odnotowano w mieście Ełk i wszystkich gminach powiatu ełckiego.

Tab.6 Poziom bezrobocia w poszczególnych gminach (stan na koniec miesiąca):

m-c	Miasto Ełk	Gmina Ełk	Gmina Kalinowo	Gmina Prostki	Gmina Stare Juchy
Styczeń	2308	964	372	395	205
Luty	2290	956	370	391	204
Marzec	2181	955	382	376	196
Kwiecień	2108	917	354	360	189
Maj	1926	866	341	336	183
Czerwiec	1859	801	313	323	160

Z bezrobotnych pozostających w ewidencji PUP w Ełku w dniu 30 czerwca 2019 r. większość stanowiły osoby pochodzące z miasta Ełk – 1859 (53,8 %).

Tab. 7 Liczba bezrobotnych powiatu ełckiego (okres porównawczy 2018 i 2019)

Miesiąc	2018	2019	Przyrost /spadek
Styczeń	4663	4244	-419
Luty	4653	4211	-442
Marzec	4570	4090	-480

Kwiecień	4328	3928	-400
Maj	4149	3652	-497
Czerwiec	3875	3456	-419

2. STOPA BEZROBOCIA

Stopa bezrobocia (czyli procentowy udział liczby bezrobotnych w liczbie ludności aktywnej zawodowo) jest wskaźnikiem, który pozwala określić stopień nie zagospodarowania zasobów pracy. Stopa bezrobocia w czerwcu 2019 roku w powiecie ełckim kształtowała się na poziomie 11,2%.

Odpowiednie wskaźniki wynosiły:

Województwo warmińsko- mazurskie - 8,8%
Kraj - 5,3%

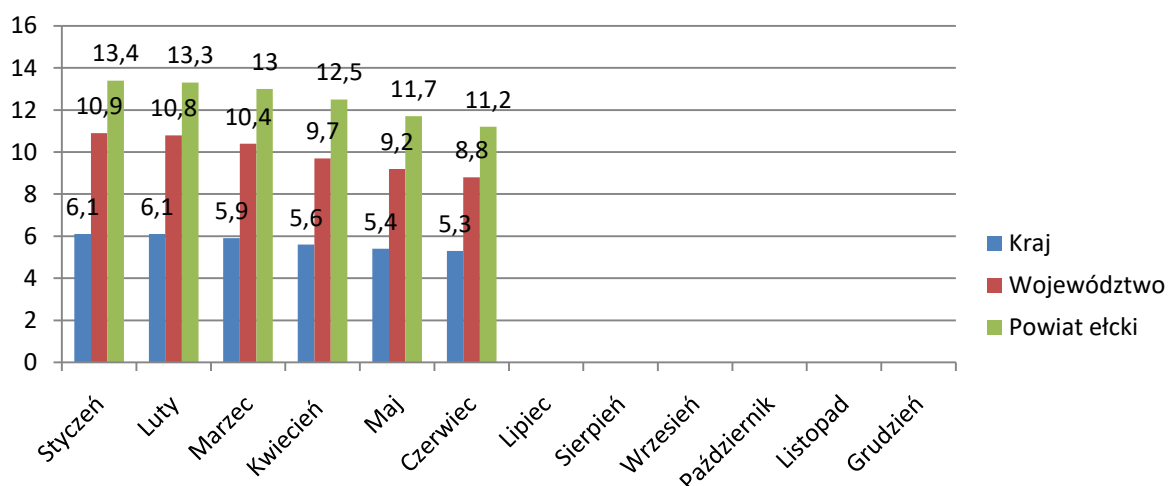
Najwyższa stopa bezrobocia wystąpiła w powiecie braniewskim – 19,7%

Najniższą charakteryzował się powiat iławski – 4,3%

Tab.8 Stopa bezrobocia – zestawienie miesięczne

Miesiąc	Powiat ełcki	Kraj	Województwo	Powiat o najwyższej stopie bezrobocia	Powiat o najniższej stopie bezrobocia
Styczeń	13,4%	6,1%	10,9%	braniewski 21,6%	iławski 5,1%
Luty	13,3%	6,1%	10,8%	braniewski 21,6%	iławski 5,1%
Marzec	13%	5,9%	10,4%	braniewski 21,1%	iławski 5,0%
Kwiecień	12,5%	5,6%	9,7%	braniewski 20,4%	iławski 4,6%
Maj	11,7%	5,4%	9,2%	braniewski 20%	iławski 4,4%
Czerwiec	11,2%	5,3%	8,8%	braniewski 19,7%	iławski 4,3%

Wykres 1. Stopa bezrobocia kraj, województwo, powiat



3. ZMIANY W POZIOMIE BEZROBOCIA

W czerwcu 2019 r. PUP w Ełku **zarejestrował 398 bezrobotnych**, wyłączył zaś z ewidencji **594 osoby** (w maju odpowiednio: 401 i 677). /Tabela 9. Wykres 2./ Napływ liczby bezrobotnych był mniejszy od odpływu.

Bliższa analiza struktury bezrobotnych rejestrujących się w ciągu wspomnianego wyżej okresu sprawozdawczego wykazuje, że najwięcej rejestracji było w grupie osób zgłaszających się do Urzędu po raz kolejny – 346 (86,93%). Bezrobotni rejestrujący się po raz pierwszy stanowili mniejszość – 52 (13,07%). /Wykres 3./

Wśród wyłączonych z ewidencji bezrobotnych w czerwcu 2019r. **314 osób** (52,86%) **stanowili bezrobotni podejmujący pracę**, pozostali – 280 osób (47,14%) to skreśleni z innych przyczyn.

W grupie podejmujących pracę przeważały osoby podejmujące pracę niesubsydiowaną – 235 (74,84%).

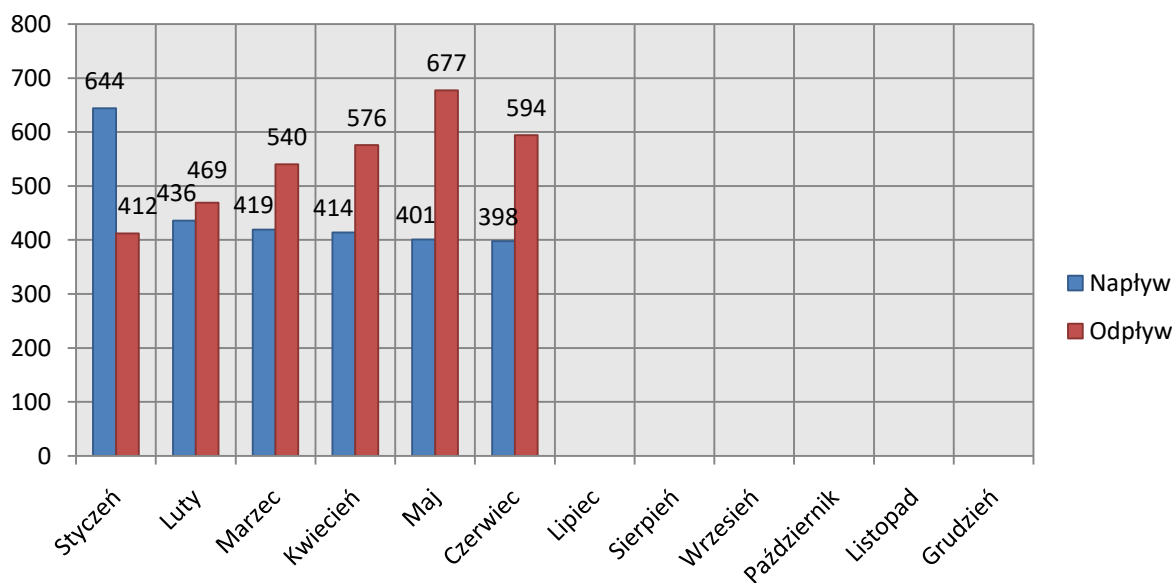
Prace subsydiowane podjęło **79 osób** w tym – **15 osób rozpoczęło prace interwencyjne**, **4 osoby roboty publiczne**, **10 osób rozpoczęło działalność gospodarczą**, **30 osób zatrudniono na stanowiskach utworzonych w ramach refundacji kosztów zatrudnienia**, **1 osoba podjęła pracę poza miejscem zamieszkania w ramach bonu na zasiedlenie**, **19 osób podjęło inne prace typu: zatrudnienie socjalne, uzyskały środki z PFRON itp.**

Spośród bezrobotnych wyłączonych z różnych przyczyn najliczniejszą grupę stanowiły **osoby rozpoczynające staż – 36 osób, szkolenie – 1, niepotwierdzające gotowości do podjęcia pracy – 88. Ze statusu bezrobotnego dobrowolnie zrezygnowało 110 osób.** Pozostałe przyczyny to: zmiana miejsca zamieszkania, śmierć bezrobotnego, itp. – 18 osób. /Wykres 5./

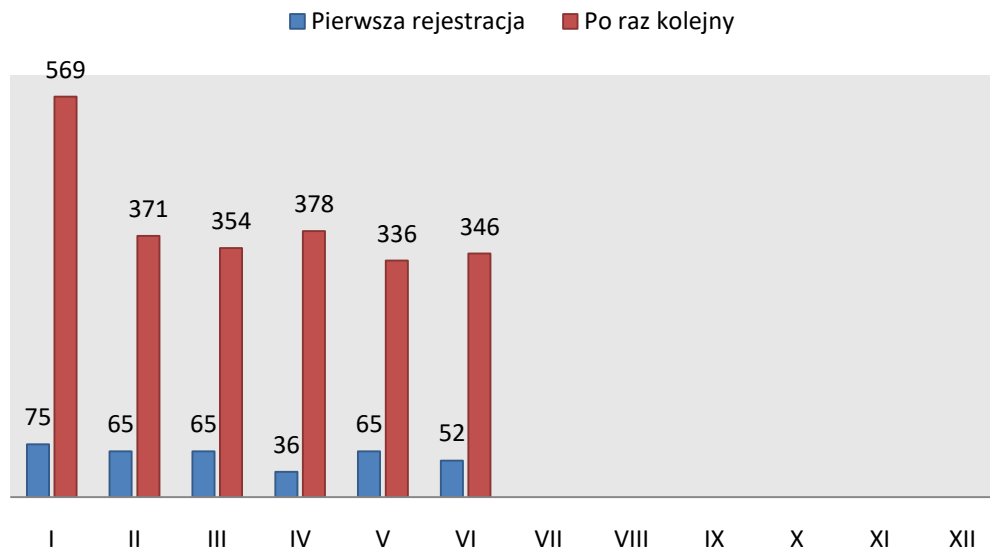
Tab.9 Zmiany w poziomie bezrobocia

Miesiąc	Bezrobotni nowo zarejestrowani Napływ	Bezrobotni wyrejestr- owani Odpływ	Z tego z przyczyn			
			Podjęcia pracy (stałej, sezonowej)	Skierowania do		
				Prac inter wencyjnych	Robót publicznych	Innych
Styczeń	644	412	225	2	3	187
Luty	436	469	238	25	4	231
Marzec	419	540	264	21	7	276
Kwiecień	414	576	303	19	24	273
Maj	401	677	386	23	12	291
Czerwiec	398	594	314	15	4	280

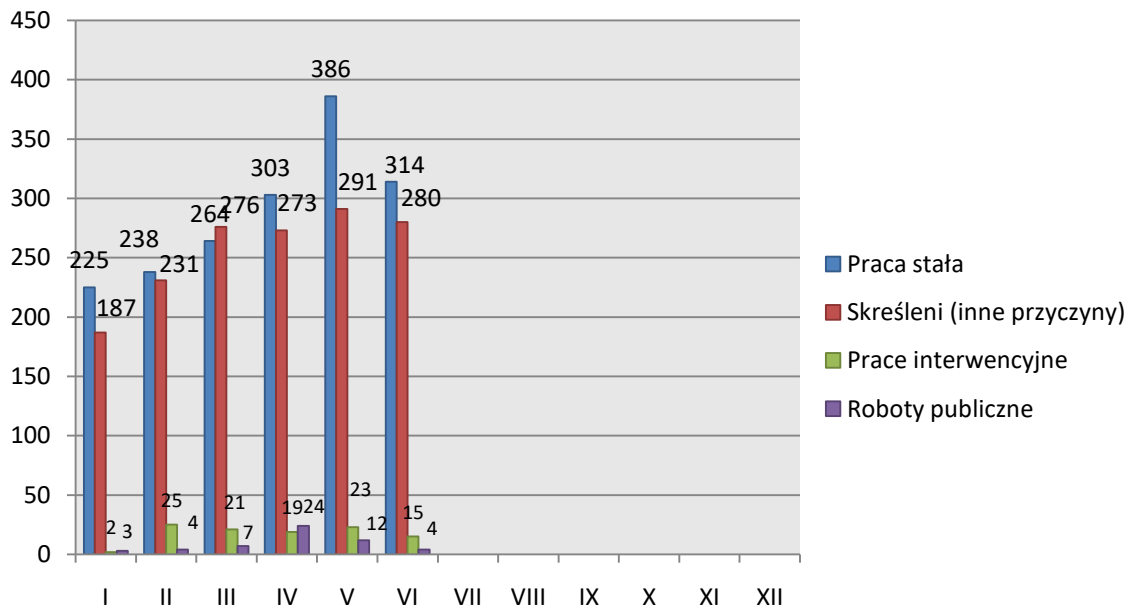
Wykres 2. Napływ i odpływ (w tym z tytułu podjęcia pracy) bezrobotnych PUP w Ełku w poszczególnych miesiącach roku



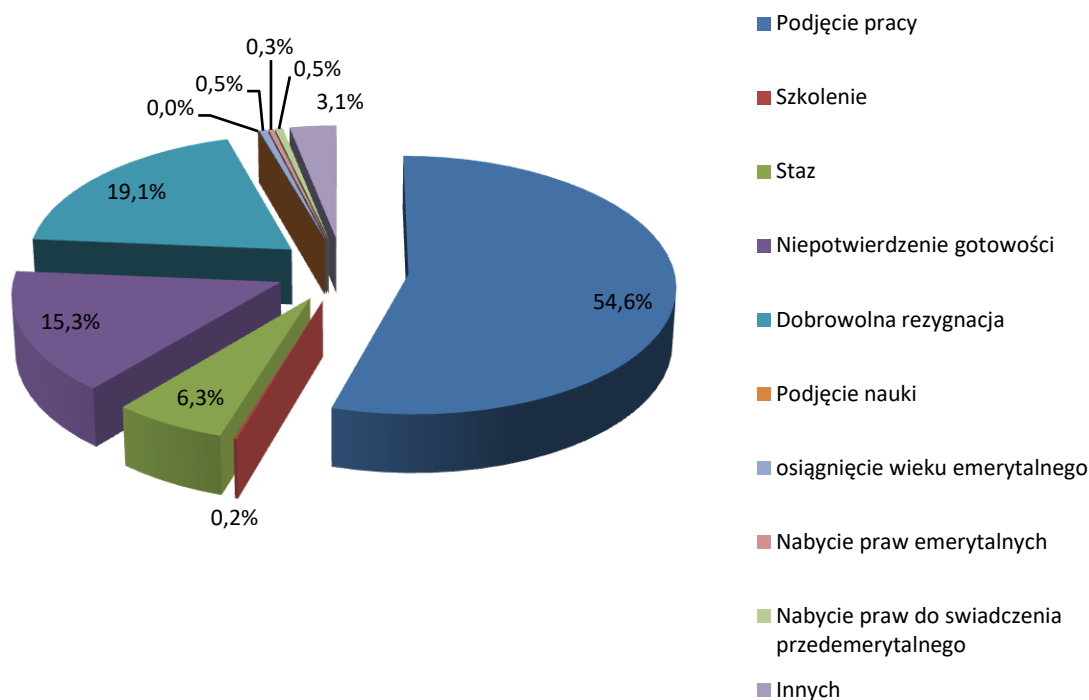
Wykres 3. Bezrobotni zarejestrowani w miesiącu sprawozdawczym po raz 1-szy i po raz kolejny



Wykres 4. Przyczyny wyrejestrowań bezrobotnych w poszczególnych miesiącach roku



Wykres 5. Zmiany w poziomie bezrobocia w czerwcu 2019r.



4. STRUKTURA BEZROBOTNYCH (WYBRANE KATEGORIE)

4.1 KOBIECY

W czerwcu 2019 r. PUP w Ełku zarejestrował **186 bezrobotnych kobiet, wyłączył zaś z ewidencji 254 kobiety** (w maju 2019r. odpowiednio: 175 i 295). /Tabela 10./

Tak więc, w wymienionym wyżej okresie sprawozdawczym, napływ kobiet do Urzędu był niższy od odpływu /Wykres 6./

Z kobiet rejestrujących się w czerwcu największy udział miały bezrobotne, które zgłosiły się do naszego Urzędu po raz kolejny - 164 (88,17%), bezrobotne rejestrujące się po raz pierwszy stanowiły - 11,83%, tj. 22 kobiety. /Wykres 7./

W końcu czerwca 2019r. liczba bezrobotnych kobiet zarejestrowanych w PUP w Ełku wynosiła **1980**, stanowiły one **57,29%** ogółu bezrobotnych. W porównaniu do stanu z końca maja (**2048** kobiet - 56,08 %), liczba kobiet jest niższa o 68.

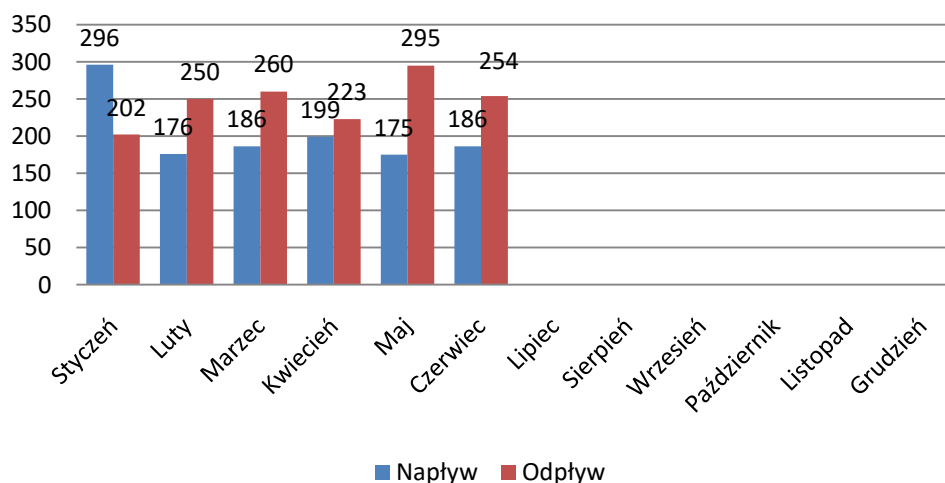
Wśród wyłączonych w czerwcu z ewidencji bezrobotnych kobiet: **127 podjęło pracę, z czego 6 kobiet rozpoczęło prace interwencyjne.** /Wykres 8./

127 kobiet wykreślono z innych przyczyn takich jak: niepotwierdzenie gotowości do podjęcia pracy - **13**, rozpoczęcie stażu - **25**, rozpoczęcia szkolenia - **0**, dobrowolnej rezygnacji ze statusu bezrobotnego - **73** i innych (zmiana miejsca zamieszkania, śmierć, itp.) - **9**.

Na ogólną liczbę 1980 bezrobotnych kobiet pozostających w ewidencji PUP w Ełku w dniu 30.06.2019 r. większość stanowiły **osoby pochodzące z miasta Ełku - 1083 tj. 54,7%** (w maju odpowiednio - 1093 i 53,37%). Z pozostałych gmin zaś pochodziło 897 kobiet, tj. 45,3% (w maju odpowiednio - 955 kobiet tj. 46,63%).

Duży udział wśród zarejestrowanych w PUP w Ełku bezrobotnych kobiet stanowią osoby dotychczas niepracujące. Na koniec czerwca było ich 362 tj. 18,28% (w maju odpowiednio - 389 tj. 18,99%). Spora grupa bezrobotnych kobiet - 46 (2,25%) to osoby zwolnione z przyczyn dotyczących zakładu pracy.

Wykres 6. Napływ i odpływ (w tym z tytułu podjęcia pracy) bezrobotnych kobiet PUP w Ełku w poszczególnych miesiącach 2019 roku

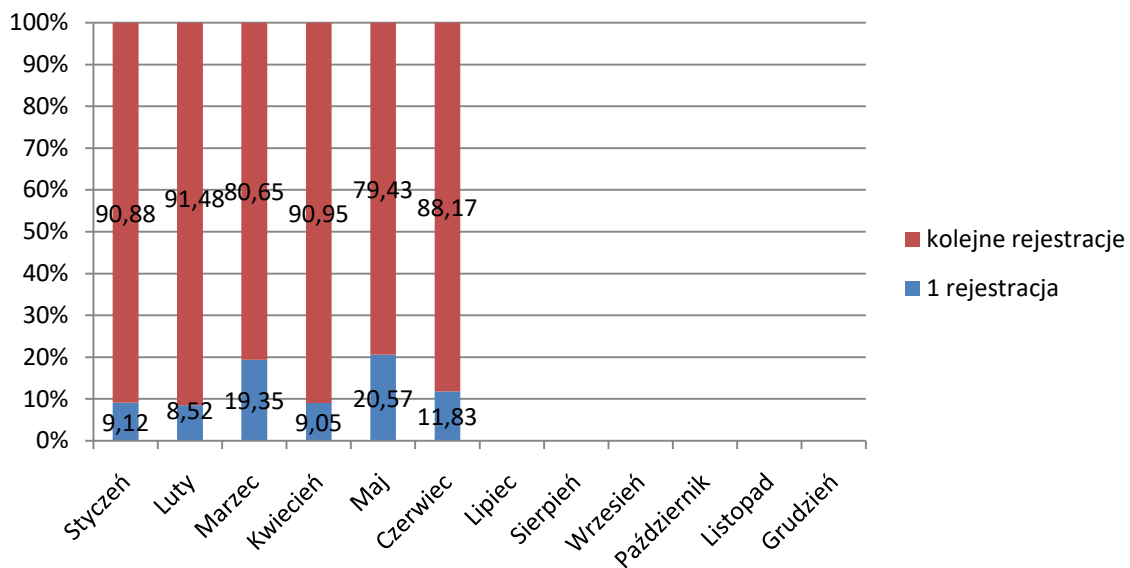


Tab.10 Zmiany w poziomie bezrobocia kobiet.

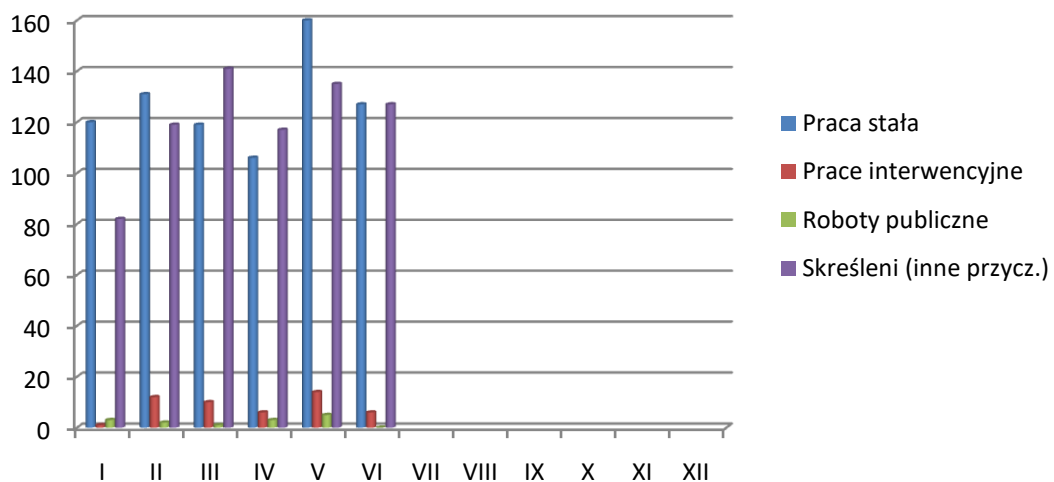
Miesiąc	Bezrobotne nowo zarejestrowane Napływ	Bezrobotne wyrejestrowane Odpływ	z tego z przyczyn			
			Podjęcia pracy (stałej, sezonowej, otrzym. jedn.środków)	skierowania do		
				prac interwencyjnych	robót publicznych	innych
Styczeń	296	202	120	1	3	82
Luty	176	250	131	12	2	119
Marzec	186	260	119	10	1	141

Kwiecień	199	223	106	6	3	117
Maj	175	295	160	14	5	135
Czerwiec	186	254	127	6	0	127

Wykres 7. % nowo zarejestrowanych bezrobotnych kobiet według ilości dokonanych rejestracji



Wykres 8. Przyczyny wyrejestrowań bezrobotnych kobiet w poszczególnych miesiącach 2019



4.2 BEZROBOTNI W WIEKU 18 - 30 LAT

Zgodnie z ustawą o promocji zatrudnienia i instytucjach rynku pracy „bezrobotny do 30 roku życia” to bezrobotny, który do dnia zastosowania wobec niego usług lub instrumentów rynku pracy nie ukończył 30 roku życia.

W czerwcu 2019r. z tej grupy osób **zarejestrowało się** w PUP w Ełku **161 bezrobotnych** tj. o 5 osób mniej niż miesiąc temu (w maju 166 osób). Porównując z analogicznym okresem ubiegłego roku liczba rejestracji omawianej grupy bezrobotnych w czerwcu 2018 była niższa o 3 osoby.

Bezrobotni z przedziału 18 - 30 lat w czerwcu stanowili 40,45% wszystkich nowo zarejestrowanych bezrobotnych, w tym miesiącu 38 osób zarejestrowało się po raz pierwszy, a 123 po raz kolejny.

Wyłączono natomiast w tym czasie **z rejestru bezrobotnych** 196 osób (w maju - 219), z których 107 podjęło pracę (w maju - 122). W analogicznym okresie ubiegłego roku z urzędu wyrejestrowało się 221 osób w wieku 18-30 lat.

Tab.11 „Napływ” i „odpływ” bezrobotnych w wieku 18-30 lat

Miesiąc	Nowo zarejestrowani	Wyrejestrowani	Z powodu podjęcia pracy	Z powodu rozpoczęcia szkolenia i stażu	Z powodu niepotwierdzenia gotowości do pracy	Stan w końcu miesiąca
Styczeń	233	162	87	9	35	1141
Luty	169	191	82	45	23	1115
Marzec	182	190	85	28	32	1104
Kwiecień	145	178	77	25	41	1060
Maj	166	219	122	16	35	997
Czerwiec	161	196	107	16	31	947

Łącznie **w końcu czerwca 2019 r.** w rejestrach urzędu pozostawało **947 bezrobotnych w wieku do 30 roku życia** stanowiąc 27,4% ogólnej liczby bezrobotnych. W porównaniu do czerwca 2018 r. populacja tej grupy zmalała o 135 osób.

4.3 DŁUGOTRWALE BEZROBOTNI

Bezrobotny długotrwale oznacza bezrobotnego pozostającego w rejestrze Powiatowego Urzędu Pracy łącznie przez okres ponad 12 miesięcy w okresie ostatnich 2 lat, z wyłączeniem okresów odbywania stażu i przygotowania zawodowego w miejscu pracy.

W czerwcu 2019 r. zarejestrowało się w PUP w Ełku 121 bezrobotnych długotrwale, w tym 68 kobiet (w maju odpowiednio 120 i 69). Porównując z analogicznym okresem ubiegłego roku liczba rejestracji omawianej grupy w czerwcu 2018 r. była wyższa o 25 osób.

Bezrobotni długotrwale w czerwcu stanowili 29,93% wszystkich nowo zarejestrowanych. Ich łączna liczba kształtowała się w końcu czerwca na poziomie **1840 osób**, a ich udział w ogólnej liczbie bezrobotnych wynosił **53,24%**. **W okresie sprawozdawczym** wyłączono z rejestru 225 bezrobotnych, z których 89 podjęło pracę.

Tab.12 „Napływ” i „odpływ” bezrobotnych długotrwale

Miesiąc	Nowo zarejestrowani	Wyrejestrowani	Z powodu podjęcia pracy	Z powodu rozpoczęcia szkolenia i stażu	Z powodu niepotwierdzenia gotowości do pracy	Stan w końcu miesiąca
Styczeń	180	115	49	2	23	2131
Luty	111	138	61	14	19	2104
Marzec	135	141	46	15	14	2098
Kwiecień	114	161	67	16	20	2051
Maj	120	227	104	9	22	1944
Czerwiec	121	225	89	11	34	1840

W analogicznym okresie ubiegłego roku do urzędu pracy zgłosiło się 146 długotrwale bezrobotnych, wyrejestrowano natomiast 238 osób. Ich liczba według stanu w końcu miesiąca czerwca 2018 kształtowała się na poziomie 2167 osób, stanowiąc 55,92% ogólnej liczby bezrobotnych.

4.4 BEZROBOTNI POWYŻEJ 50 ROKU ŻYCIA

Bezrobotny powyżej 50 roku życia to bezrobotny, który do dnia zastosowania wobec niego usług lub instrumentów rynku pracy ukończył co najmniej 50 lat życia.

W końcu czerwca **bezrobotni powyżej 50 roku życia, w liczbie 940 stanowili 27,2% bezrobotnych ogółem**. Wśród bezrobotnych tej grupy przeważali mężczyźni w liczbie 598 osób, kobiety natomiast stanowiły 36,38%.

Napływ do bezrobocia tej kategorii osób wyniósł w omawianym miesiącu - 77 osób, a odpływ 145 osób. Spośród osób wyrejestrowanych 75 podjęło pracę.

4.5 BEZROBOTNI NIEPEŁNOSPRAWNI

Na koniec czerwca 2019 r. w Powiatowym Urzędzie Pracy zarejestrowanych było 203 osoby niepełnosprawne i 31 poszukujących pracy. Zgodnie z przepisami ustawy o promocji zatrudnienia i instytucjach rynku pracy osoby niepełnosprawne pobierające świadczenia rentowe nie uzyskują statusu osoby bezrobotnej i rejestrowane są w powiatowych urzędach pracy jako „niepełnosprawni poszukujący pracy i nie pozostający w zatrudnieniu”.

Według stanu na koniec czerwca 2019 r. wśród ogółu zaewidencjonowanych **odsetek bezrobotnych niepełnosprawnych wynosił 5,9%**. Dokładne dane według stanów na koniec miesiąca zawarto w tabeli 13.

Tab. 13 Bezrobotni niepełnosprawni

Miesiąc / rok	Bezrobotni ogółem	w tym		% wskaźnik	
		Bezrobotni niepełnosprawni	Niepełnosprawni poszukujący pracy	4:2	3:2
1	2	3	4	5	6
Styczeń	4244	236	40	0,9	5,6
Luty	4211	239	35	0,8	5,7
Marzec	4090	223	34	0,8	5,5
Kwiecień	3928	218	33	0,8	5,5
Maj	3652	209	31	0,8	5,7
Czerwiec	3456	203	31	0,9	5,9

Zaledwie co szósty niepełnosprawny posiadał prawo do zasiłku dla bezrobotnych.

Niepełnosprawni bezrobotni to w większości mieszkańcy miasta - 129 osób (63,55%). Mieszkańcy gmin Powiatu Ełckiego stanowili 36,45% ogółu (74 osoby).

W okresie sprawozdawczym w Urzędzie zarejestrowało się 33 bezrobotnych niepełnosprawnych. Wśród wyłączonych z ewidencji 15 osób podjęło pracę.

4.6 BEZROBOTNI Z PRAWEM DO ZASIŁKU

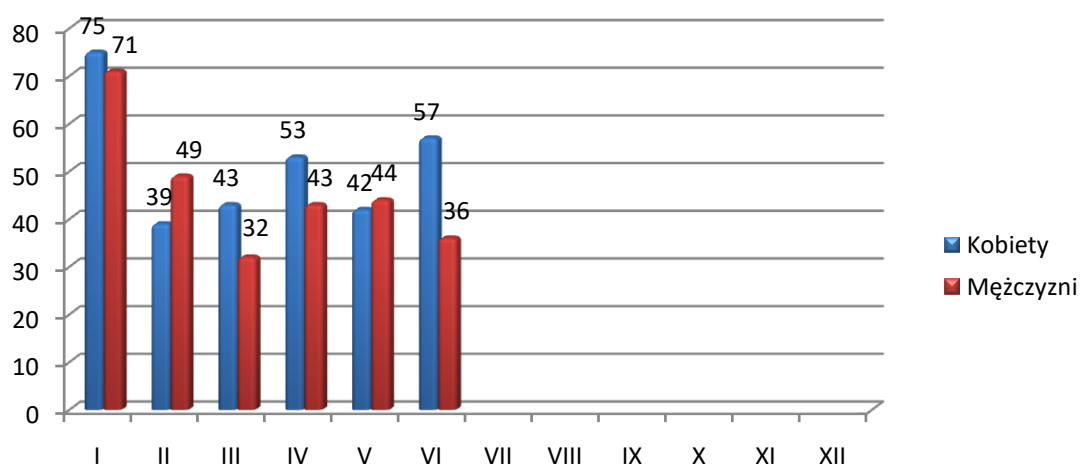
Spośród nowo zarejestrowanych w czerwcu 2019 r. – 93 osoby bezrobotne tj. 23,37% posiadały prawo do zasiłku (w maju odpowiednio – 86 osób – 21,45%). /Wykres 9./

Na koniec **czerwca** 2019 r. w ewidencji PUP w Ełku figurowało **697 osób z prawem do zasiłku, co stanowiło 20,17% ogółu bezrobotnych** (w maju odpowiednio – 723 osób i 19,8%). /Wykres 10./

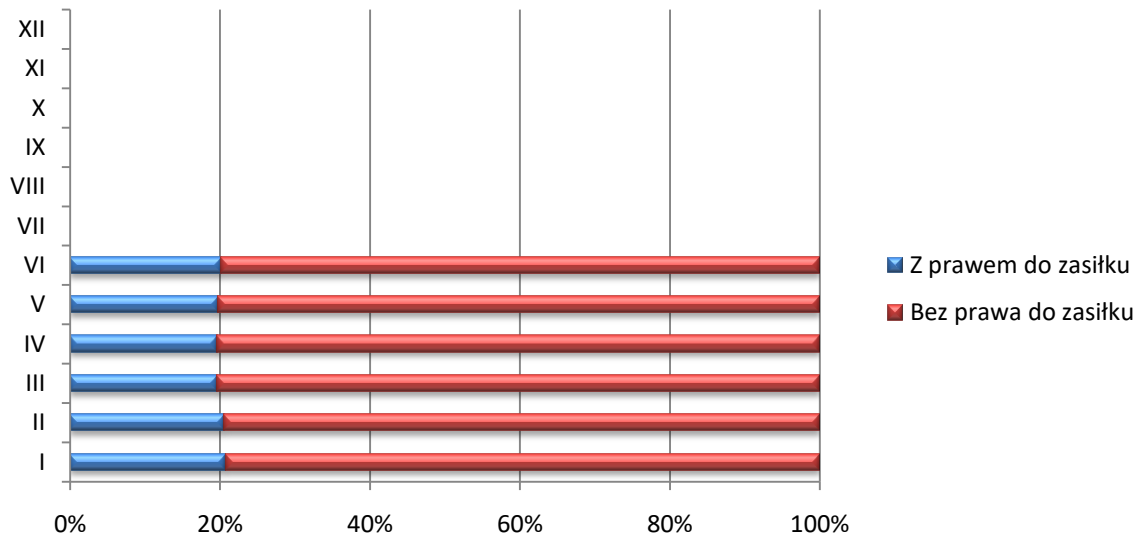
W analogicznym okresie ubiegłego roku prawo do zasiłku posiadały 672 osoby tj. 17,34% bezrobotnych ogółem. W ciągu miesiąca sprawozdawczego liczba bezrobotnych z prawem do zasiłku zmalała o 26 osób. W porównaniu do ubiegłego roku wzrosła o 5 osób.

Osoby uprawnione do zasiłku to w większości mieszkańcy miasta – 396 osób, (mieszkańcy gmin – 301 osób). Wśród osób posiadających prawo do zasiłku i będących w szczególnej sytuacji na rynku pracy – 160 osób jest w wieku do 30 lat, 27 osób jest długotrwale bezrobotnych oraz 213 osób jest powyżej 50 roku życia.

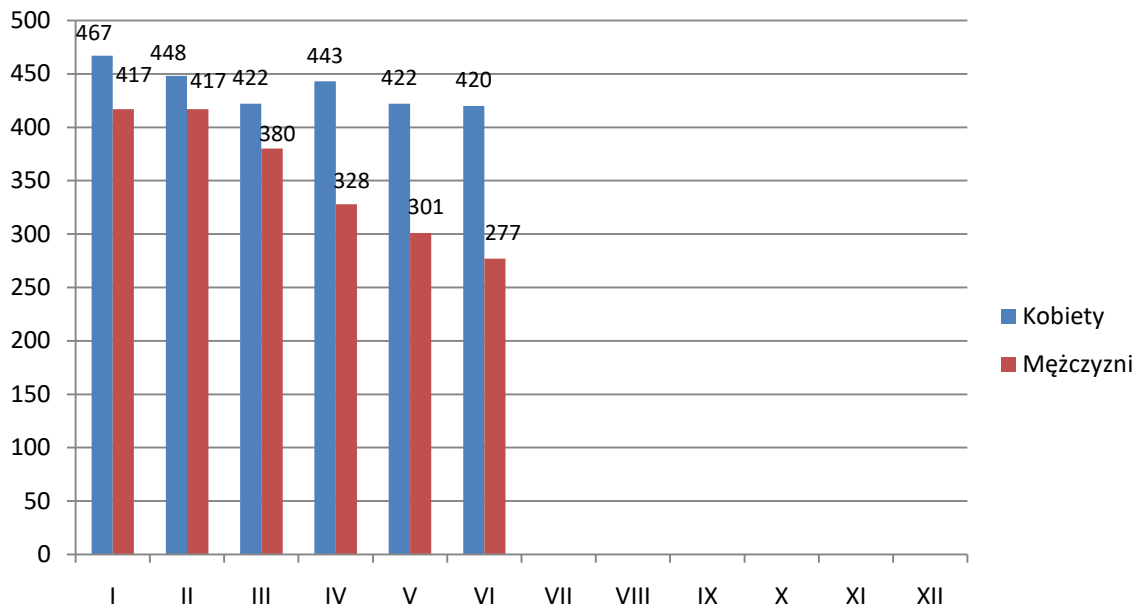
Wykres9. Nowo zarejestrowani bezrobotni z prawem do zasiłku.



Wykres 10. Udział bezrobotnych z prawem do zasiłku (stan na koniec miesiąca).



Wykres 11. Bezrobotni z prawem do zasiłku (stan na koniec miesiąca).



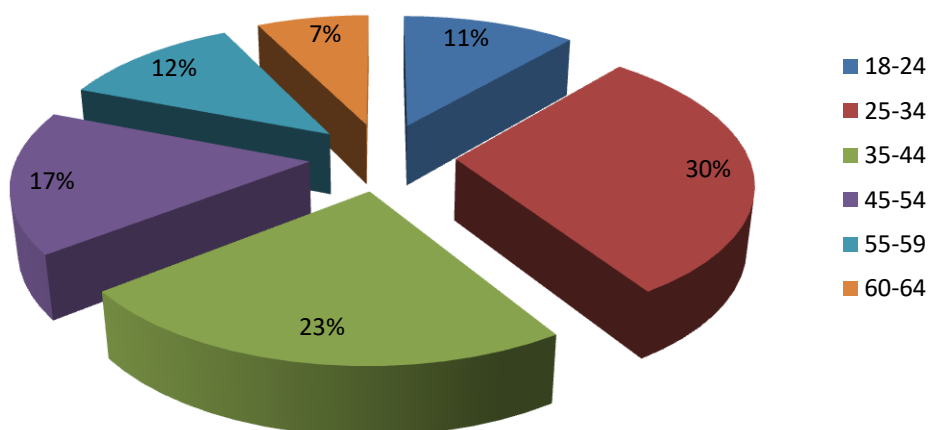
4.7 ZAREJESTROWANI WEDŁUG WIEKU

Struktura bezrobotnych wg grup wieku na terenie powiatu ełckiego w miesiącu sprawozdawczym kształtowała się następująco:

Tab. 15 Struktura bezrobotnych

Grupa wieku w latach	Liczba bezrobotnych	
	Ogółem	w tym kobiet
18-24	391	261
25-34	1026	745
35-44	810	486
45-54	570	275
55-59	406	213
60 i więcej	253	0
Razem	3456	1980

Wykres 12. Struktura bezrobotnych wg grup wieku



Najliczniejszą grupę stanowią bezrobotni w przedziałach wiekowych 25 - 34, oraz 35 - 44 lata. Te dwie grupy ludzi liczą 1836 bezrobotnych, co stanowi 53,13 % ogółu zarejestrowanych.

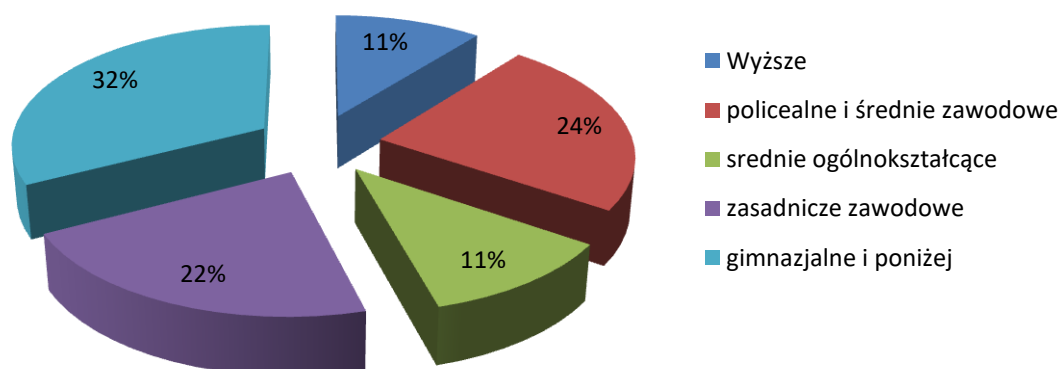
4.8 ZAREJESTROWANI WEDŁUG POZIOMU WYKSZTAŁCENIA

Struktura wykształcenia bezrobotnych zarejestrowanych w końcu czerwca 2019r. kształtowała się następująco:

Tab. 16 Struktura wykształcenia bezrobotnych

Wykształcenie	Liczba bezrobotnych	
	ogółem	w tym kobiety
wyższe	371	270
policealne i średnie zawodowe	820	581
średnie ogólnokształcące	390	275
zasadnicze zawodowe	748	306
gimnazjalne i poniżej	1127	548
Ogółem	3456	1980

Wykres 13. Struktura wykształcenia bezrobotnych



W końcu czerwca 2019 r. najwięcej osób zarejestrowanych jako bezrobotne posiadało wykształcenie gimnazjalne i poniżej (1127), zasadnicze zawodowe (748), średnie

ogólnokształcące (390), policealne i średnie zawodowe (820). Najmniej bezrobotnych legitymowało się dyplomami szkół wyższych (371).

5. POŚREDNICTWO PRACY

5.1 SKIEROWANIA DO PRACY

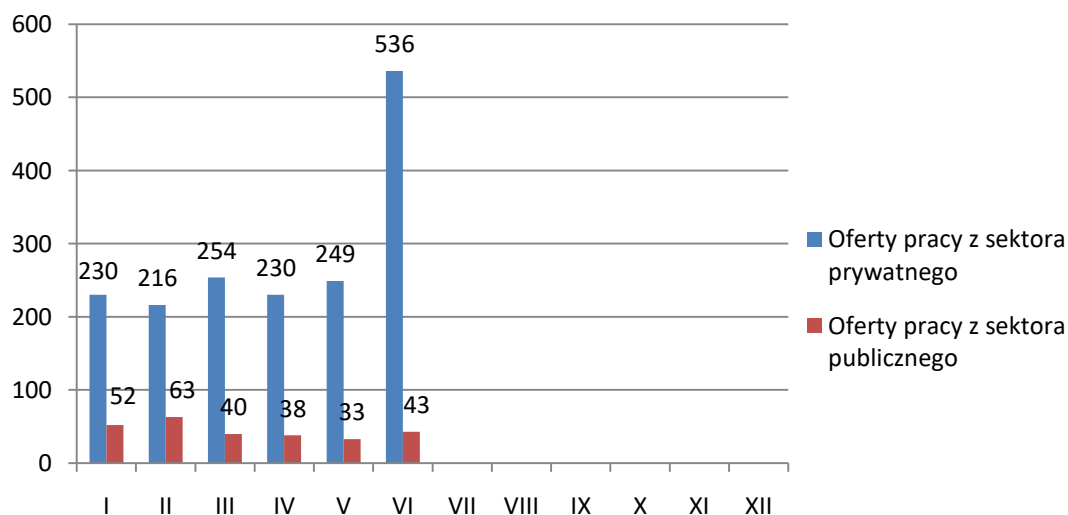
W czerwcu br. Powiatowy Urząd Pracy miał do dyspozycji **579 ofert pracy**, czyli o 297 więcej niż w miesiącu poprzednim. **Zakłady pracy z sektora prywatnego zgłosiły 92,57% wszystkich ofert pracy (536). 94 oferty (16,23% ogółu) dotyczyło pracy subsydiowanej, m. in. z Funduszu Pracy, PFRON.** /Wykres 14./

Na jedną ofertę pracy zgłoszoną w czerwcu przypadało średnio 6 bezrobotnych (w maju – 13).

Na koniec czerwca Urząd posiadał 130 ofert pracy (w maju – 251).

W miesiącu sprawozdawczym zorganizowano nie było giełd pracy.

Wykres 14. Oferty pracy z sektora publicznego i prywatnego



5.2 ZATRUDNIENIE CUDZOZIEMCÓW

Powiatowy Urząd Pracy w zakresie polityki rynku pracy realizuje zadania związane z podejmowaniem przez cudzoziemców pracy na terytorium Rzeczypospolitej Polskiej.

W związku z nowelizacją ustawy z dnia 20 kwietnia 2004 r. o promocji zatrudnienia i instytucjach rynku pracy, powierzenie wykonywania pracy cudzoziemcowi od dnia 1 stycznia 2018 r. na podstawie procedury uproszczonej odbywa się w oparciu o nowe przepisy i nowe druki oświadczeń.

Proponowane w ustawie rozwiązania dotyczą cudzoziemców, którzy wykonują krótkoterminową pracę. Chodzi m.in. o obywateli: Armenii, Białorusi, Gruzji, Mołdawii, Rosji i Ukrainy, którzy będą mogli skorzystać z uproszczonej procedury dostępu do rynku pracy. Zgodnie z nowelizacją obok zezwoleń na pracę, które mogą zostać wydane przez wojewodę na okres do trzech lat, wprowadzone zostało zezwolenie na pracę sezonową, które wydawane jest przez starostę na okres dziewięciu miesięcy w roku kalendarzowym.

Ponadto Urząd rejestruje oświadczenia o zamiarze powierzenia wykonywania pracy cudzoziemcowi, które jest wydawane na okres do 180 dni. W czerwcu 2019 do tutejszego Urzędu wpłynęły **34** oświadczenia. W miesiącu czerwcu wydano **17** zezwoleń na pracę sezonową.

Do Urzędu składane są też oferty pracy w celu zyskania informacji starosty o braku możliwości zaspokojenia potrzeb kadrowych na lokalnym rynku pracy, które podlegają upublicznieniu na stronie internetowej Urzędu. W miesiącu czerwcu br. wpłynęło **11** ofert. W czerwcu Urząd wystawiał **483** informacji Starosty o braku możliwości ich zaspokojenia (w maju - 75). Oferty pracy zawierały stawiane przez pracodawców wymogi, których zarejestrowani w tut. Urzędzie bezrobotni nie spełniali.

6. FUNDUSZ PRACY - STRUKTURA WYDATKÓW

Fundusz Pracy jest państwowym funduszem celowym, jego dysponentem jest minister właściwy do spraw pracy. Środki Funduszu Pracy pochodzą głównie z obowiązkowych składek wnoszonych przez pracodawców oraz dotacji budżetu państwa.

W czerwcu 2019 r. **wydatki z Funduszu Pracy** wyniosły ogółem **1980,8 tys. zł.**

Tab. 17. Struktura wydatków Funduszu Pracy w 2019 (w tys. złotych).

Miesiąc	Ogółem	Zasiłki	% udział	Świadczenia integracyjne	% udział	Dodatki aktywizacyjne	% udział
Styczeń	1223,5	703	57,5%	117,4	9,6%	58,7	4,8%

Luty	1277,0	795,4	62,3%	112,1	8,8%	42,4	3,3%
Marzec	1385,0	791,8	57,2%	108,4	7,8%	49,5	3,6%
Kwiecień	1502,9	763,9	50,8%	100,1	6,7%	51,1	3,4%
Maj	2273,1	704,1	31%	87,3	3,8%	55,9	2,5%
Czerwiec	1980,8	646,8	32,7%	81,2	4,1%	56,8	2,9%

W strukturze Funduszu Pracy dominują wydatki na zasiłki dla bezrobotnych, na które Urząd wydatkował 32,7% ogółu Funduszu. W porównaniu do maja wydatki z tego tytułu zmalały o 57,3 tys. zł. W czerwcu udział świadczeń integracyjnych wyniósł 4,1%.

W miesiącu czerwcu Urząd wydatkował niewielkie kwoty z tytułu dodatków aktywizacyjnych. Ich udział w wydatkach ogółem wyniósł 2,9%.

Strukturę wydatków na realizację instrumentów rynku pracy w tysiącach złotych w analizowanym okresie przedstawia poniższa tabela nr 18.

Tab. 18 Struktura wydatków Funduszu Pracy na realizację instrumentów rynku pracy w okresie sprawozdawczym 2018 i 2019 (w tys. złotych).

Zadania	Czerwiec 2018		Czerwiec 2019	
	Kwota	Liczba osób	Kwota	Liczba osób
Razem	1271,6	750	1171,9	487
Szkolenia	33,2	21	23,7	25
Prace interwencyjne	150,5	113	65,9	67
Roboty publiczne	132,5	56	62,0	25
Staże	409,1	345	298,2	268
Środki na podjęcie działalności gosp.	-	-	161,6	9
Wyposażenie i doposażenie stanowisk pracy	212,1	11	509,7	25
Stypendia za okres nauki	-	-	-	-
Prace społecznie użyteczne	4,0	31	3,3	25

Refundacje składek ZUS	-	-	-	-
Inne programy (studia podyplomowe)	4,2	23	0,8	4
Opieka nad dzieckiem	8,4	28	9,3	27
PAI	-	-	-	-
Bon na zasiedlenie	30,0	5	7,5	1
KFS	27,7	9	29,9	16
Refundacja wynagrodzeń osób do 30 r.ż.	259,9	108	-	-

W czerwcu 2019 roku zmalały wydatki na realizację instrumentów rynku pracy w porównaniu do maja 2019 r. o kwotę 208 tys. zł. Natomiast względem czerwca ubiegłego roku zmalały o 99,7 tys. zł.

7. WYBRANE KATEGORIE INSTRUMENTÓW RYNKU PRACY

7.1 ŚRODKI NA PODJĘCIE DZIAŁALNOŚCI GOSPODARCZEJ

Bezrobotnym podejmującym działalność gospodarczą mogą być przyznane jednorazowe środki Funduszu Pracy lub Europejskiego Funduszu Społecznego w wysokości nieprzekraczającej 600% przeciętnego wynagrodzenia.

W miesiącu czerwcu 2019 r. do Urzędu **wpłynęło 11 wniosków** dotyczących przyznania jednorazowych środków na podjęcie działalności gospodarczej.

Tab. 20 Przyznanie jednorazowych środków na podjęcie działalności gospodarczej

Miesiąc	Liczba wniosków	Liczba osób rozpoczynających działalność	RODZAJ DZIAŁALNOŚCI GOSPODARCZEJ (ilość jednorazowych środków)
Styczeń	0	0	-
Luty	0	0	-
Marzec	83	0	-
Kwiecień	0	0	-

Maj	2	31	<ul style="list-style-type: none"> - usługi remontowo-budowlane x 7 - wykonywanie instalacji wodno-kanalizacyjnych - działalność związana z oprogramowaniem - usługi elektryczne - usługi mechaniczno-wulkanizacyjne - gabinet masażu - usługi kurierskie x 2 - montaż i konserwacja instalacji, maszyn i urządzeń elektrycznych - sprzedaż detaliczna odzieży i akcesoriów - usługi gastronomiczne x 2 - mechanika pojazdów samochodowych x 3 - pracownia architektury - usługi brukarskie - usługi pielęgnacji zieleni - przygotowanie ternu pod budowę - usługi kosmetyczne x2 - usługi elektryczne i budowlane - usługi fryzjerskie - usługi reklamowe - trener personalny
Czerwiec	11	10	<ul style="list-style-type: none"> - kancelaria notarialna - taxi - usługi kosmetyczne - usługi prawne - usługi doradczo-szkoleniowe - usługi remontowo-budowlane - mechanika pojazdów samochodowych - usługi kosmetyczne - usługi kosmetyczne
Ogółem	-	41	-

7.2 STAŻE

Staż organizowany jest w celu nabycia przez bezrobotnego umiejętności praktycznych do wykonywania pracy przez wykonywanie zadań w miejscu pracy bez nawiązywania stosunku pracy z pracodawcą.

W miesiącu czerwcu 2019 **wpłynęło 26 wniosków w sprawie organizacji staży oraz zawarto 24 umowy stażowe**. W ramach podpisanych umów staż rozpoczęło 30 bezrobotnych.

8. PROJEKTY REALIZOWANE PRZEZ PUP EŁK W 2019 R.

Tab. 22 Projekty w PUP Ełk 2019r.

L.p.	Nazwa projektu	Wartość całkowita projektu	Forma wsparcia	Termin realizacji projektu
Projekty finansowane z EFS				
1.	Aktywizacja osób młodych pozostających bez pracy w powiecie ełckim (IV)	2 638 584,70 zł W tym: 2019r. - 2 348 142,99 zł rok 2020r. - 290 441,71 zł	Pośrednictwo pracy- 279 os., staże-129 os., prace interwencyjne – 50 os. , refundacje kosztów wyposażenia 20os., jednorazowe środki na podjęcie działalności gosp. - 20 os.,szkolenia-20 os, bony na zasiedlenie – 40 os.	01.01.2019r. - 01.06.2020r.
2.	Aktywizacja osób w wieku 30 lat i powyżej pozostających bez pracy w powiecie ełckim (IV)	4 317 311,94 zł W tym: rok 2018r. - 3 568 071,82 zł rok 2019r. - 749 240,12 zł	Pośrednictwo pracy- 410 os., staże-215 os., prace interwencyjne – 73 os. , refundacje kosztów wyposażenia 69 os., jednorazowe środki na podjęcie działalności gosp. - 30 os.,szkolenia-23 os.	01.01.2018 r. - 30.06.2019 r.
3.	Aktywizacja osób w wieku 30 lat i powyżej pozostających bez pracy w powiecie ełckim (V)	3 224 714,02 zł W tym: 2019r.- 3 000 087,73 zł 2020r. - 224 626,29 zł	Pośrednictwo pracy- 301 os., staże-140 os., prace interwencyjne – 61 os. , refundacje kosztów wyposażenia 50 os., jednorazowe środki na podjęcie działalności gosp. - 30 os.,szkolenia-20 os.	01.01.2019 - 01.06.2020

PODSUMOWANIE

Charakteryzując rynek pracy w powiecie ełckim w czerwcu 2019 r. można stwierdzić, iż:

- W okresie sprawozdawczym liczba bezrobotnych wynosiła 3456 osób i zmalała o 196 osób względem miesiąca poprzedniego. W porównaniu do czerwca 2018 r. bezrobocie zmalało o 419 osób.
- W końcu czerwca br. w Powiatowym Urzędzie Pracy zarejestrowanych było 947 bezrobotnych do 30 roku życia, 940 bezrobotnych powyżej 50 roku życia oraz

1840 długotrwale bezrobotnych. Osoby te określone w ustawie o promocji zatrudnienia i instytucjach rynku pracy jako „będące w szczególnej sytuacji na rynku pracy”, stanowiły odpowiednio 27,4% 27,2% oraz 53,24% w stosunku do bezrobotnych ogółem.

- Wyższa niż przed miesiącem była liczba oferowanych przez zakłady miejsc pracy. W dyspozycji urzędu pracy pozostawało **579 ofert**, tj. o 297 ofert więcej niż w miesiącu poprzednim.

Sporządził:

Konrad Mazurkiewicz

Powiatowy Urząd Pracy w Ełku

lipiec 2019