

SPIS TREŚCI

1. POZIOM BEZROBOCIA	2
1.1 POZIOM BEZROBOCIA W POSZCZEGÓLNYCH GMINACH.....	2
2. STOPA BEZROBOCIA	5
3. ZMIANY W POZIOMIE BEZROBOCIA	6
4. STRUKTURA BEZROBOTNYCH (WYBRANE KATEGORIE)	9
4.1 KOBIETY	9
4.2 BEZROBOTNI W WIEKU 18 - 30 LAT	11
4.3 DŁUGOTRWALE BEZROBOTNI.....	12
4.4 BEZROBOTNI POWYŻEJ 50 ROKU ŻYCIA.....	13
4.5 BEZROBOTNI NIEPEŁNOSPRAWNI	13
4.6 BEZROBOTNI Z PRAWEM DO ZASIŁKU	14
4.7 ZAREJESTROWANI WEDŁUG WIEKU.....	16
4.8 ZAREJESTROWANI WEDŁUG POZIOMU WYKSZTAŁCENIA.....	17
5. POŚREDNICTWO PRACY	18
5.1 SKIEROWANIA DO PRACY	18
5.2 ZATRUDNIENIE CUDZOZIEMCÓW	19
6. FUNDUSZ PRACY - STRUKTURA WYDATKÓW	19
7. WYBRANE KATEGORIE INSTRUMENTÓW RYNKU PRACY	21
7.1 ŚRODKI NA PODJĘCIE DZIAŁALNOŚCI GOSPODARCZEJ	21
7.2 STAŻE.....	22
8. PROJEKTY REALIZOWANE PRZEZ PUP EŁK W 2019 R.	22

1. POZIOM BEZROBOCIA

Liczba bezrobotnych zarejestrowanych w Powiatowym Urzędzie Pracy w Ełku w końcu kwietnia 2019 r. wyniosła 3928 osób i zmalała w porównaniu z miesiącem ubiegłym o 162 osoby.

1.1 POZIOM BEZROBOCIA W POSZCZEGÓLNYCH GMINACH

Tab. 1 Miasto Ełk

Wyszczególnienie	Bezrobotni zarejestrowani w m-cu sprawozdawczym		Bezrobotni stan w końcu miesiąca sprawozdawczego			
			Ogółem		W tym z prawem do zasiłku	
	Ogółem	Kobiety	Ogółem	Kobiety	Ogółem	Kobiety
Ogółem	236	119	2108	1177	438	260
Do 30 roku życia	67	36	484	318	83	59
Długotrwale bezrobotni	70	42	1104	682	11	9
Powyżej 50 roku życia	56	26	573	237	143	65
Niepełnosprawni	12	3	141	61	14	8

Tab. 2 Gmina Ełk

Wyszczególnienie	Bezrobotni zarejestrowani w m-cu sprawozdawczym		Bezrobotni stan w końcu miesiąca sprawozdawczego			
			Ogółem		W tym z prawem do zasiłku	
	Ogółem	Kobiety	Ogółem	Kobiety	Ogółem	Kobiety
Ogółem	90	41	917	510	185	118
Do 30 roku życia	44	21	284	191	54	42
Długotrwale bezrobotni	22	14	455	287	4	4
Powyżej 50 roku życia	19	4	224	76	44	20
Niepełnosprawni	3	2	41	20	3	1

Tab. 3 Gmina Kalinowo

Wyszczególnienie	Bezrobotni zarejestrowani w m-cu sprawozdawczym		Bezrobotni stan w końcu miesiąca sprawozdawczego			
			Ogółem		W tym z prawem do zasiłku	
	Ogółem	Kobiety	Ogółem	Kobiety	Ogółem	Kobiety
Ogółem	36	22	354	187	58	34
Do 30 roku życia	12	8	111	66	16	12
Długotrwale bezrobotni	9	6	198	116	3	1
Powyżej 50 roku życia	11	6	101	34	16	5
Niepełnosprawni	0	0	13	6	3	2

Tab. 4 Gmina Prostki

Wyszczególnienie	Bezrobotni zarejestrowani w m-cu sprawozdawczym		Bezrobotni stan w końcu miesiąca sprawozdawczego			
			Ogółem		W tym z prawem do zasiłku	
	Ogółem	kobiety	Ogółem	kobiety	Ogółem	Kobiety
Ogółem	32	12	360	206	52	18
Do 30 roku życia	14	7	123	90	12	6
Długotrwale bezrobotni	10	6	205	143	1	0
Powyżej 50 roku życia	6	2	90	30	23	4
Niepełnosprawni	0	0	14	0	6	0

Tab. 5 Gmina Stare Juchy

Wyszczególnienie	Bezrobotni zarejestrowani w m-cu sprawozdawczym		Bezrobotni stan w końcu miesiąca sprawozdawczego			
			Ogółem		W tym z prawem do zasiłku	
	Ogółem	kobiety	Ogółem	kobiety	Ogółem	Kobiety
Ogółem	20	5	189	88	38	13
Do 30 roku życia	8	1	58	40	9	4
Długotrwale bezrobotni	3	2	89	51	1	1
Powyżej 50 roku życia	3	0	49	10	11	2
Niepełnosprawni	2	0	9	4	0	0

Spadek liczby bezrobotnych odnotowano w mieście Ełk i wszystkich gminach powiatu ełckiego.

Tab.6 Poziom bezrobocia w poszczególnych gminach (stan na koniec miesiąca):

m-c	Miasto Ełk	Gmina Ełk	Gmina Kalinowo	Gmina Prostki	Gmina Stare Juchy
Styczeń	2308	964	372	395	205
Luty	2290	956	370	391	204
Marzec	2181	955	382	376	196
Kwiecień	2108	917	354	360	189

Z bezrobotnych pozostających w ewidencji PUP w Ełku w dniu 30 kwietnia 2019 r. większość stanowiły osoby pochodzące z miasta Ełk – 2108 (53,67 %).

Tab. 7 Liczba bezrobotnych powiatu ełckiego (okres porównawczy 2018 i 2019)

Miesiąc	2018	2019	Przyrost /spadek
Styczeń	4663	4244	-419
Luty	4653	4211	-442
Marzec	4570	4090	-480
Kwiecień	4328	3928	-400

2. STOPA BEZROBOCIA

Stopa bezrobocia (czyli procentowy udział liczby bezrobotnych w liczbie ludności aktywnej zawodowo) jest wskaźnikiem, który pozwala określić stopień nie zagospodarowania zasobów pracy. Stopa bezrobocia w kwietniu 2019 roku w powiecie ełckim kształtowała się na poziomie 12,5%.

Odpowiednie wskaźniki wynosiły:

Województwo warmińsko- mazurskie - 9,7%
Kraj - 5,6%

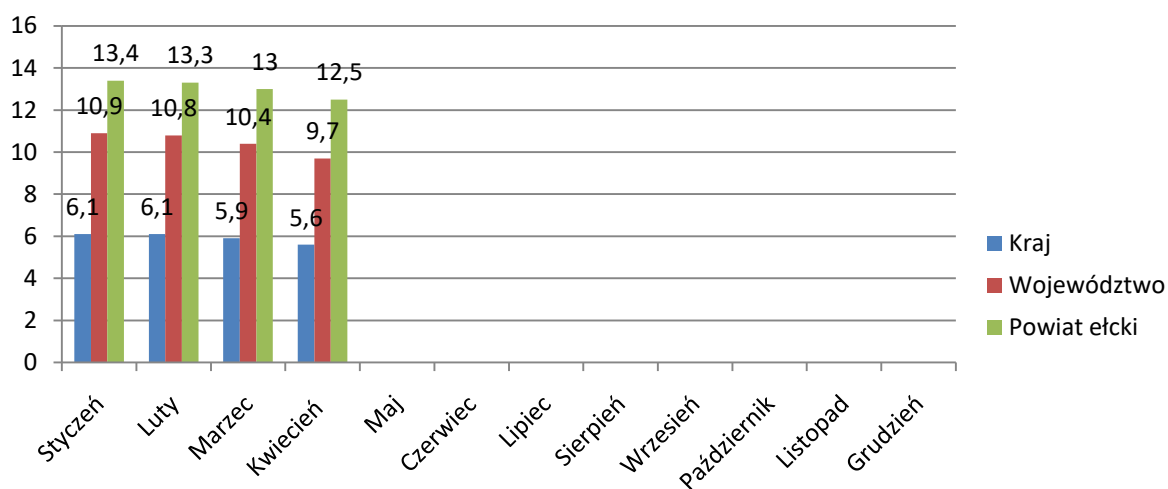
Najwyższa stopa bezrobocia wystąpiła w powiecie braniewskim – 21,6%

Najniższą charakteryzował się powiat iławski – 5,1%

Tab.8 Stopa bezrobocia – zestawienie miesięczne

Miesiąc	Powiat ełcki	Kraj	Województwo	Powiat o najwyższej stopie bezrobocia	Powiat o najniższej stopie bezrobocia
Styczeń	13,4%	6,1%	10,9%	braniewski 21,6%	iławski 5,1%
Luty	13,3%	6,1%	10,8%	braniewski 21,6%	iławski 5,1%
Marzec	13%	5,9%	10,4%	braniewski 21,1%	iławski 5,0%
Kwiecień	12,5%	5,6%	9,7%	braniewski 20,4%	iławski 4,6%

Wykres 1. Stopa bezrobocia kraj, województwo, powiat



3. ZMIANY W POZIOMIE BEZROBOCIA

W kwietniu 2019 r. PUP w Ełku **zarejestrował 414 bezrobotnych**, wyłączył zaś z ewidencji 576 **osób** (w marcu odpowiednio: 419 i 540). /Tabela 9. Wykres 2./ Napływ liczby bezrobotnych był mniejszy od odpływu.

Bliższa analiza struktury bezrobotnych rejestrujących się w ciągu wspomnianego wyżej okresu sprawozdawczego wykazuje, że najwięcej rejestracji było w grupie osób zgłaszających się do Urzędu po raz kolejny – 378 (91,3%). Bezrobotni rejestrujący się po raz pierwszy stanowili mniejszość – 36 (8,7%). /Wykres 3./

Wśród wyłączonych z ewidencji bezrobotnych w kwietniu 2019r. **303 osoby** (52,6%) **stanowili bezrobotni podejmujący pracę**, pozostali – 273 osób (47,4%) to skreśleni z innych przyczyn.

W grupie podejmujących pracę przeważały osoby podejmujące pracę niesubsydiowaną – 239 (78,88%).

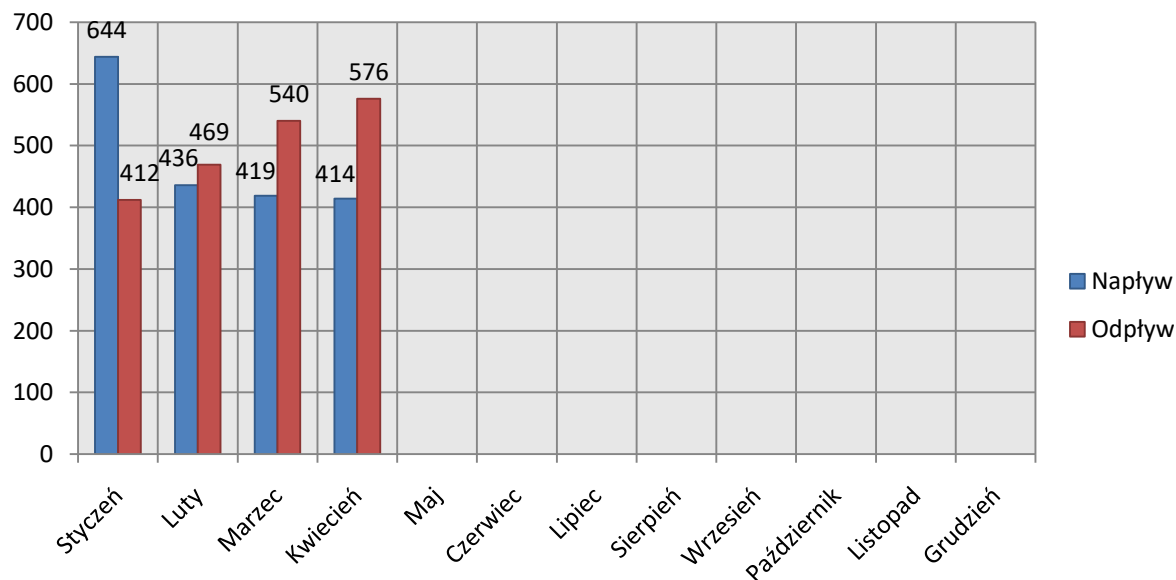
Prace subsydiowane podjęły 64 **osoby** w tym – **19 osób rozpoczęło prace interwencyjne**, **24 osoby roboty publiczne**, **9 osób zatrudniono na stanowiskach utworzonych w ramach refundacji kosztów zatrudnienia**, **2 osoby podjęły pracę poza miejscem zamieszkania w ramach bonu na zasiedlenie**, **10 osób podjęło inne prace typu: zatrudnienie socjalne, uzyskały środki z PFRON itp.**

Spośród bezrobotnych wyłączonych z różnych przyczyn najliczniejszą grupę stanowiły **osoby rozpoczynające staż – 49 osób, niepotwierdzające gotowości do podjęcia pracy – 96, prace społecznie użyteczne – 2 osoby. Ze statusu bezrobotnego dobrowolnie zrezygnowało 67 osób.** Pozostałe przyczyny to: zmiana miejsca zamieszkania, śmierć bezrobotnego, itp. – 18 osób. /Wykres 5./

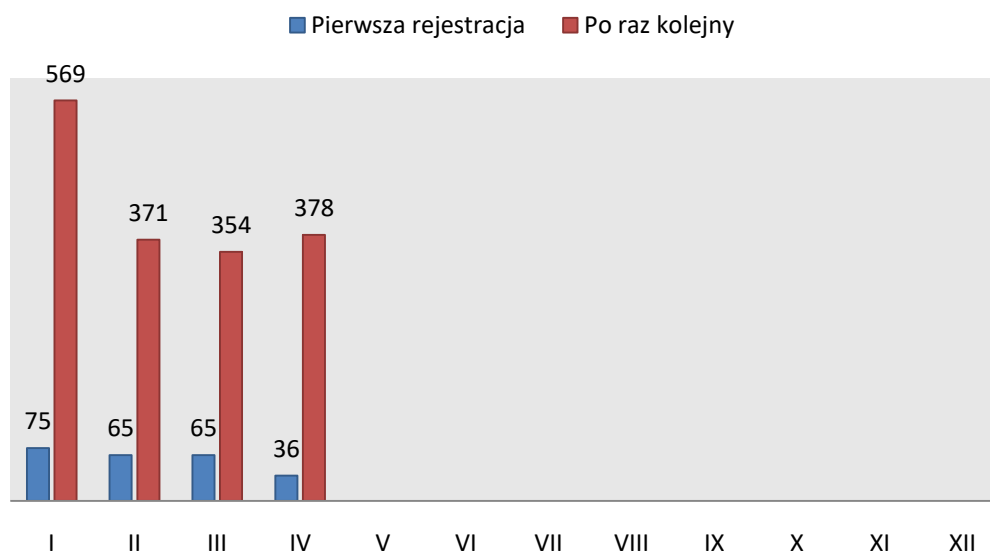
Tab.9 Zmiany w poziomie bezrobocia

Miesiąc	Bezrobotni nowo zarejestrowani Napływ	Bezrobotni wyrejestrowani Odpływ	Z tego z przyczyn			
			Podjęcia pracy (stałej, sezonowej)	Skierowania do		
				Prac inter wencyjnych	Robót publicznych	Innych
Styczeń	644	412	225	2	3	187
Luty	436	469	238	25	4	231
Marzec	419	540	264	21	7	276
Kwiecień	414	576	303	19	24	273

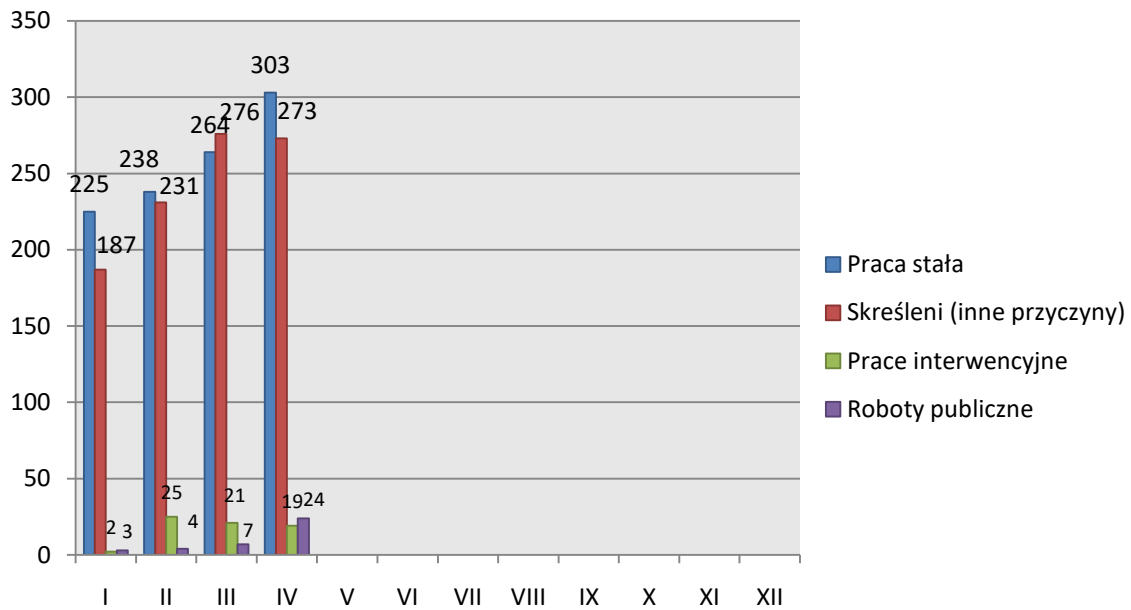
Wykres 2. Napływ i odpływ (w tym z tytułu podjęcia pracy) bezrobotnych PUP w Ełku w poszczególnych miesiącach roku



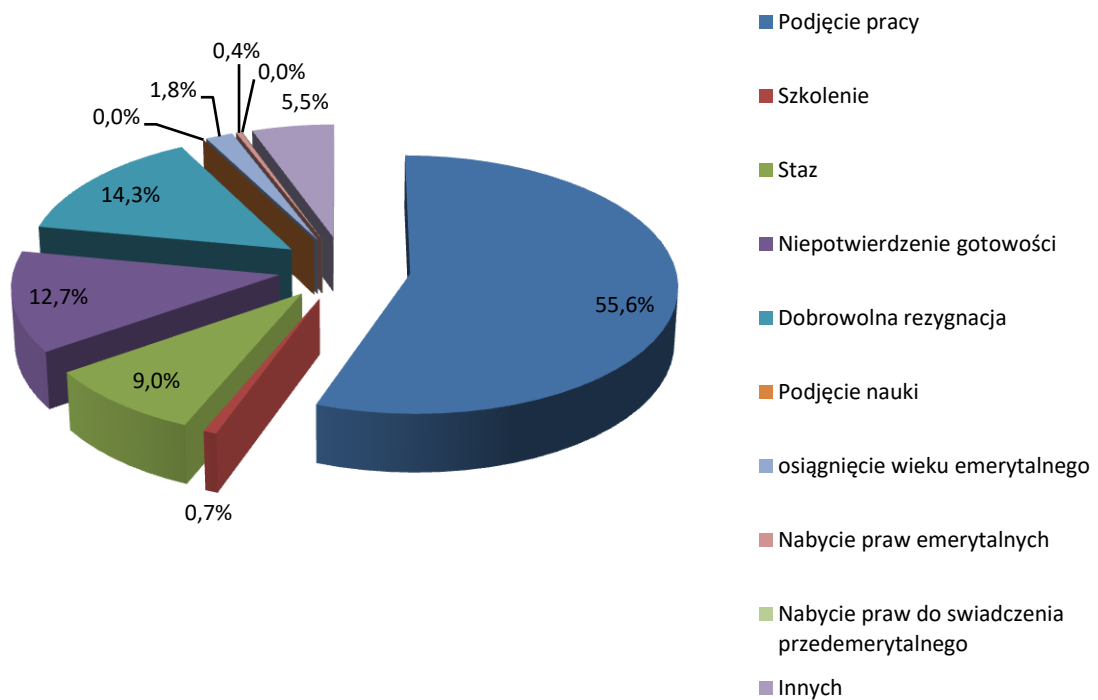
Wykres 3. Bezrobotni zarejestrowani w miesiącu sprawozdawczym po raz 1-szy i po raz kolejny



Wykres 4. Przyczyny wyrejestrowań bezrobotnych w poszczególnych miesiącach roku



Wykres 5. Zmiany w poziomie bezrobocia w kwietniu 2019r.



4. STRUKTURA BEZROBOTNYCH (WYBRANE KATEGORIE)

4.1 KOBIETY

W kwietniu 2019 r. PUP w Ełku zarejestrował 199 bezrobotnych kobiet, wyłączył zaś z ewidencji 223 kobiety (w marcu 2019r. odpowiednio: 186 i 260). /Tabela 10./

Tak więc, w wymienionym wyżej okresie sprawozdawczym, napływ kobiet do Urzędu był niższy od odpływu /Wykres 6./

Z kobiet rejestrujących się w kwietniu największy udział miały bezrobotne, które zgłosiły się do naszego Urzędu po raz kolejny - 181 (90,95%), bezrobotne rejestrujące się po raz pierwszy stanowiły – 9,05%, tj. 18 kobiet. /Wykres 7./

W końcu kwietnia 2019r. liczba bezrobotnych kobiet zarejestrowanych w PUP w Ełku wynosiła **2168**, stanowiły one **55,19%** ogółu bezrobotnych. W porównaniu do stanu z końca marca (**2192** kobiety – 53,59 %), liczba kobiet jest niższa o 24.

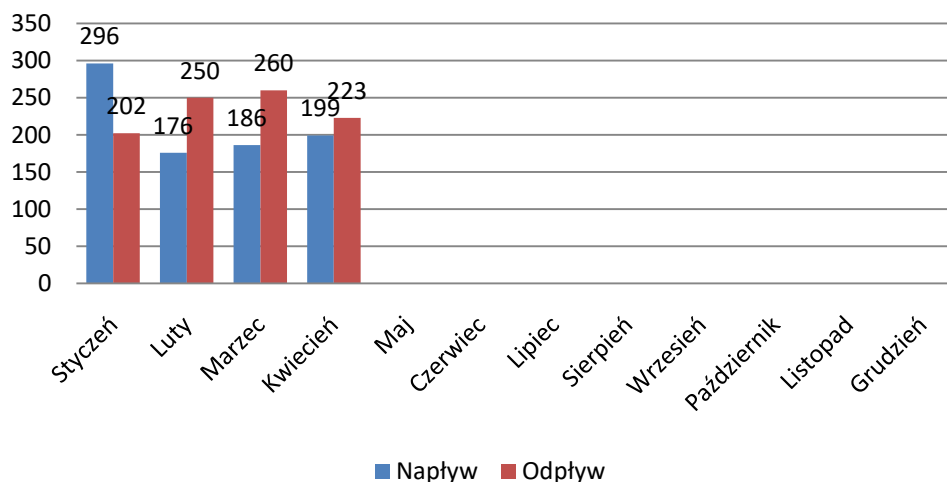
Wśród wyłączonych w kwietniu z ewidencji bezrobotnych kobiet: **106 podjęło pracę, z czego 6 kobiet rozpoczęło prace interwencyjne, a 3 roboty publiczne.** /Wykres 8./

117 kobiet wykreślono z innych przyczyn takich jak: niepotwierdzenie gotowości do podjęcia pracy - **25**, rozpoczęcie stażu - **33**, rozpoczęcia szkolenia – **1**, dobrowolnej rezygnacji ze statusu bezrobotnego – **38** i innych (zmiana miejsca zamieszkania, śmierć, itp.) - **6**.

Na ogólną liczbę 2168 bezrobotnych kobiet pozostających w ewidencji PUP w Ełku w dniu 30.04.2019 r. większość stanowiły **osoby pochodzące z miasta Ełku – 1177 tj. 54,29%** (w marcu odpowiednio – 1172 i 53,47%). Z pozostałych gmin zaś pochodziło 991 kobiet, tj. 45,71% (w marcu odpowiednio – 1020 kobiet tj. 45,37%).

Duży udział wśród zarejestrowanych w PUP w Ełku bezrobotnych kobiet stanowią osoby dotychczas niepracujące. Na koniec kwietnia było ich 390 tj. 17,99% (w marcu odpowiednio – 398 tj. 18,16%). Spora grupa bezrobotnych kobiet - 51 (2,35%) to osoby zwolnione z przyczyn dotyczących zakładu pracy.

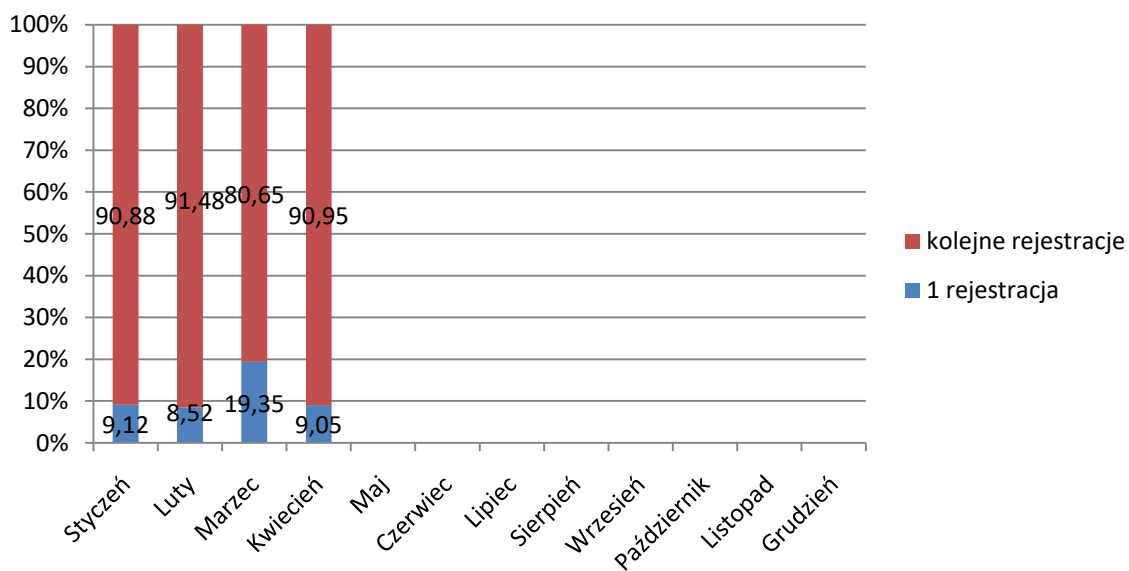
Wykres 6. Napływ i odpływ (w tym z tytułu podjęcia pracy) bezrobotnych kobiet PUP w Ełku w poszczególnych miesiącach 2019 roku



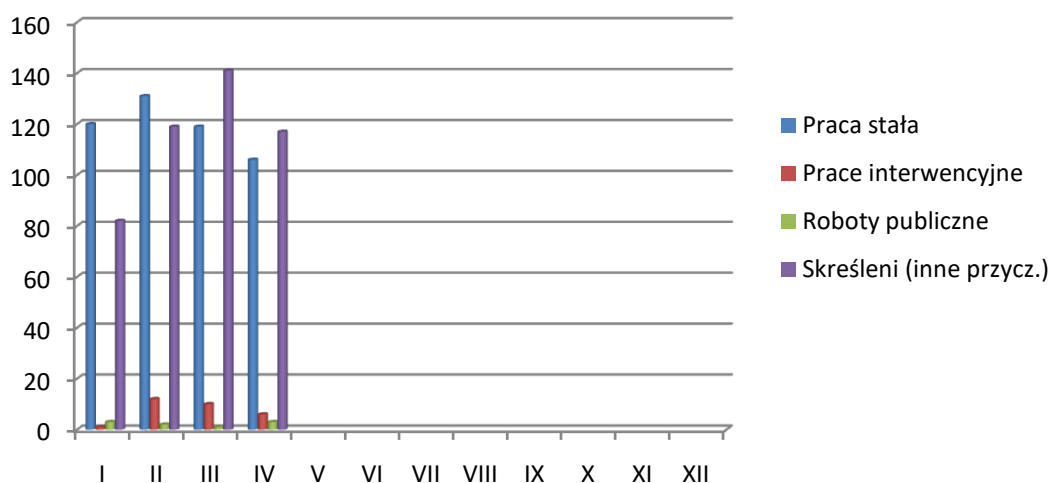
Tab.10 Zmiany w poziomie bezrobocia kobiet.

Miesiąc	Bezrobotne nowo zarejestrowane Napływ	Bezrobotne wyrejestr- owane Odływ	z tego z przyczyn			
			Podjęcia pracy (stałej, sezonowej, otrzym. jedn.środków)	skierowania do		
				prac interwen- cyjnych	robót publicznych	innych
Styczeń	296	202	120	1	3	82
Luty	176	250	131	12	2	119
Marzec	186	260	119	10	1	141
Kwiecień	199	223	106	6	3	117

Wykres 7. % nowo zarejestrowanych bezrobotnych kobiet według ilości dokonanych rejestracji



Wykres 8. Przyczyny wyrejestrowań bezrobotnych kobiet w poszczególnych miesiącach 2019



4.2 BEZROBOTNI W WIEKU 18 - 30 LAT

Zgodnie z ustawą o promocji zatrudnienia i instytucjach rynku pracy „bezrobotny do 30 roku życia” to bezrobotny, który do dnia zastosowania wobec niego usług lub instrumentów rynku pracy nie ukończył 30 roku życia.

W kwietniu 2019r. z tej grupy osób **zarejestrowało się** w PUP w Ełku **145 bezrobotnych** tj. o 37 osób mniej niż miesiąc temu (w marcu 182 osoby). Porównując z analogicznym okresem ubiegłego roku liczba rejestracji omawianej grupy bezrobotnych w kwietniu 2018 była wyższa o 51 osób.

Bezrobotni z przedziału 18 - 30 lat w kwietniu stanowili 35,02% wszystkich nowo zarejestrowanych bezrobotnych, w tym miesiącu 27 osób zarejestrowało się po raz pierwszy, a 118 po raz kolejny.

Wyłączono natomiast w tym czasie **z rejestru bezrobotnych** 178 osób (w marcu - 190), z których 77 podjęło pracę (w marcu - 85). W analogicznym okresie ubiegłego roku z urzędu wyrejestrowały się 234 osoby w wieku 18-30 lat.

Tab.11 „Napływ” i „odpływ” bezrobotnych w wieku 18-30 lat

Miesiąc	Nowo zarejestrowani	Wyrejestrowani	Z powodu podjęcia pracy	Z powodu rozpoczęcia szkolenia i stażu	Z powodu niepotwierdzenia gotowości do pracy	Stan w końcu miesiąca
Styczeń	233	162	87	9	35	1141
Luty	169	191	82	45	23	1115

Marzec	182	190	85	28	32	1104
Kwiecień	145	178	77	25	41	1060

Łącznie w końcu kwietnia 2019 r. w rejestrach urzędu pozostawało **1060 bezrobotnych w wieku do 30 roku życia** stanowiąc 26,99% ogólnej liczby bezrobotnych. W porównaniu do kwietnia 2018 r. populacja tej grupy zmalała o 160 osób.

4.3 DŁUGOTRWALE BEZROBOTNI

Bezrobotny długotrwale oznacza bezrobotnego pozostającego w rejestrze Powiatowego Urzędu Pracy łącznie przez okres ponad 12 miesięcy w okresie ostatnich 2 lat, z wyłączeniem okresów odbywania stażu i przygotowania zawodowego w miejscu pracy.

W kwietniu 2019 r. zarejestrowało się w PUP w Ełku 114 bezrobotnych długotrwale, w tym 70 kobiet (w marcu odpowiednio 135 i 77). Porównując z analogicznym okresem ubiegłego roku liczba rejestracji omawianej grupy w kwietniu 2018 r. była wyższa o 33 osoby.

Bezrobotni długotrwale w kwietniu stanowili 27,54% wszystkich nowo zarejestrowanych. Ich łączna liczba kształtowała się w końcu kwietnia na poziomie **2051 osób**, a ich udział w ogólnej liczbie bezrobotnych wynosił **52,21%**. **W okresie sprawozdawczym** wyłączono z rejestru 161 bezrobotnych, z których 67 podjęło pracę.

Tab.12 „Napływ” i „odpływ” bezrobotnych długotrwale

Miesiąc	Nowo zarejestrowani	Wyrejestrowani	Z powodu podjęcia pracy	Z powodu rozpoczęcia szkolenia i stażu	Z powodu niepotwierdzenia gotowości do pracy	Stan w końcu miesiąca
Styczeń	180	115	49	2	23	2131
Luty	111	138	61	14	19	2104
Marzec	135	141	46	15	14	2098
Kwiecień	114	161	67	16	20	2051

W analogicznym okresie ubiegłego roku do urzędu pracy zgłosiło się 147 długotrwale bezrobotnych, wyrejestrowano natomiast 232 osoby. Ich liczba według stanu w końcu miesiąca kwietnia 2018 kształtowała się na poziomie 2323 osób, stanowiąc 53,67% ogólnej liczby bezrobotnych.

4.4 BEZROBOTNI POWYŻEJ 50 ROKU ŻYCIA

Bezrobotny powyżej 50 roku życia to bezrobotny, który do dnia zastosowania wobec niego usług lub instrumentów rynku pracy ukończył co najmniej 50 lat życia.

W końcu kwietnia **bezrobotni powyżej 50 roku życia, w liczbie 1037 stanowili 26,4% bezrobotnych ogółem.** Wśród bezrobotnych tej grupy przeważali mężczyźni w liczbie 650 osób, kobiety natomiast stanowiły 37,32%.

Napływ do bezrobocia tej kategorii osób wyniósł w omawianym miesiącu - 95 osób, a odpływ 147 osób. Spośród osób wyrejestrowanych 85 podjęło pracę.

4.5 BEZROBOTNI NIEPEŁNOSPRAWNI

Na koniec kwietnia 2019 r. w Powiatowym Urzędzie Pracy zarejestrowanych było 218 osób niepełnosprawnych i 33 poszukujących pracy. Zgodnie z przepisami ustawy o promocji zatrudnienia i instytucjach rynku pracy osoby niepełnosprawne pobierające świadczenia rentowe nie uzyskują statusu osoby bezrobotnej i rejestrowane są w powiatowych urzędach pracy jako „niepełnosprawni poszukujący pracy i nie pozostający w zatrudnieniu”.

Według stanu na koniec kwietnia 2019 r. wśród ogółu zaewidencjonowanych **odsetek bezrobotnych niepełnosprawnych wynosił 5,5%.** Dokładne dane według stanów na koniec miesiąca zawarto w tabeli 13.

Tab. 13 Bezrobotni niepełnosprawni

Miesiąc / rok	Bezrobotni ogółem	w tym		% wskaźnik	
		Bezrobotni niepełnosprawni	Niepełnosprawni poszukujący pracy	4:2	3:2
1	2	3	4	5	6
Styczeń	4244	236	40	0,9	5,6
Luty	4211	239	35	0,8	5,7
Marzec	4090	223	34	0,8	5,5
Kwiecień	3928	218	33	0,8	5,5

Zaledwie co ósmy niepełnosprawny posiadał prawo do zasiłku dla bezrobotnych.

Niepełnosprawni bezrobotni to w większości mieszkańcy miasta – 141 osób (64,68%). Mieszkańcy gmin Powiatu Ełckiego stanowili 35,32% ogółu (77 osób). W okresie sprawozdawczym w Urzędzie zarejestrowało się 17 bezrobotnych niepełnosprawnych. Wśród wyłączonych z ewidencji 12 osób podjęło pracę.

4.6 BEZROBOTNI Z PRAWEM DO ZASIŁKU

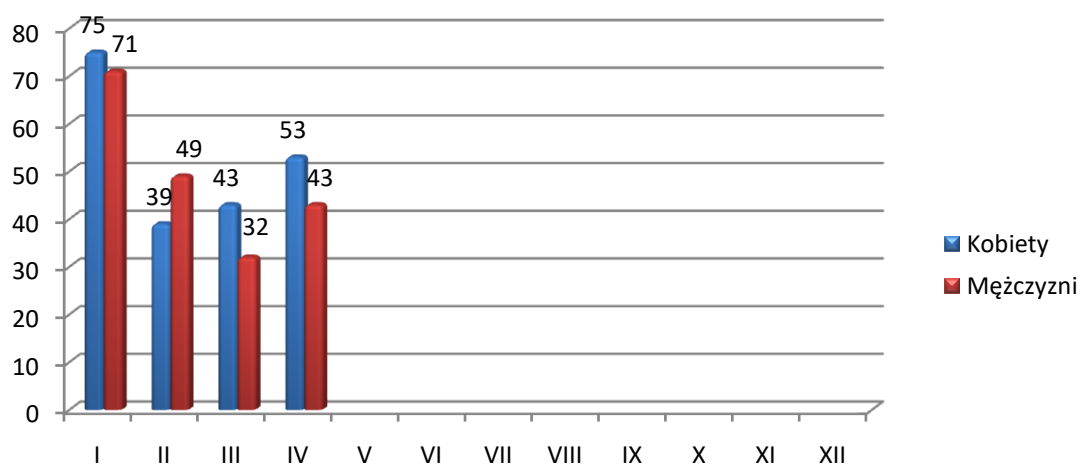
Spośród nowo zarejestrowanych w kwietniu 2019 r. – 96 osób bezrobotnych tj. 23,19% posiadało prawo do zasiłku (w marcu odpowiednio – 75 osób – 17,9%). /Wykres 9./

Na koniec kwietnia 2019 r. w ewidencji PUP w Ełku figurowało **771 osoby z prawem do zasiłku, co stanowiło 19,63% ogółu bezrobotnych** (w marcu odpowiednio – 802 osób i 19,61%). /Wykres 10./

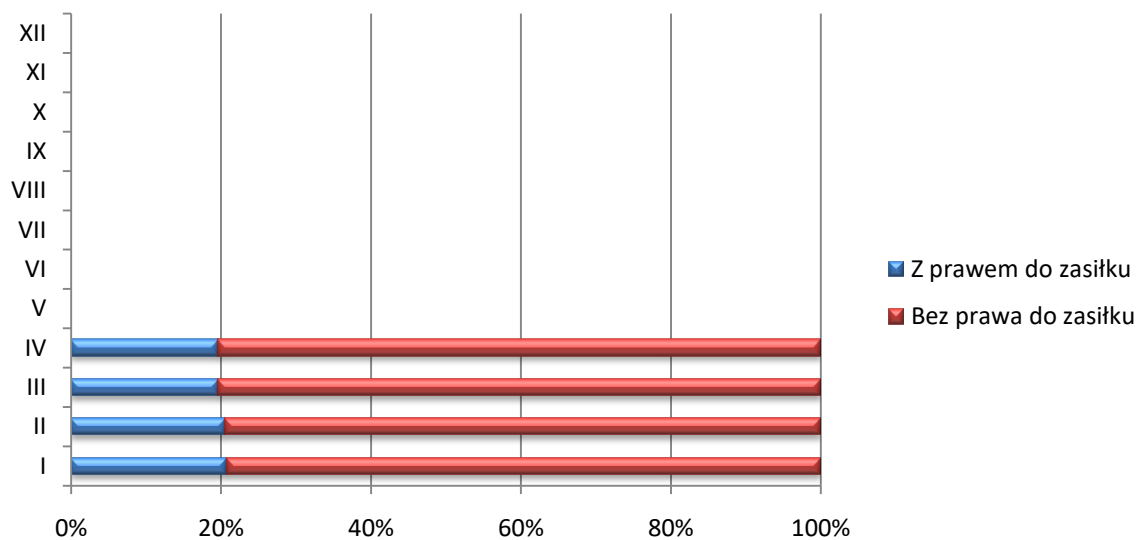
W analogicznym okresie ubiegłego roku prawo do zasiłku posiadały 763 osoby tj. 17,63% bezrobotnych ogółem. W ciągu miesiąca sprawozdawczego liczba bezrobotnych z prawem do zasiłku zmalała o 31 osób. W porównaniu do ubiegłego roku wzrosła o 8 osób.

Osoby uprawnione do zasiłku to w większości mieszkańcy miasta – 438 osób, (mieszkańcy gmin – 333 osoby). Wśród osób posiadających prawo do zasiłku i będących w szczególnej sytuacji na rynku pracy – 174 osoby są w wieku do 30 lat, 20 osób jest długotrwale bezrobotnych oraz 237 osób jest powyżej 50 roku życia.

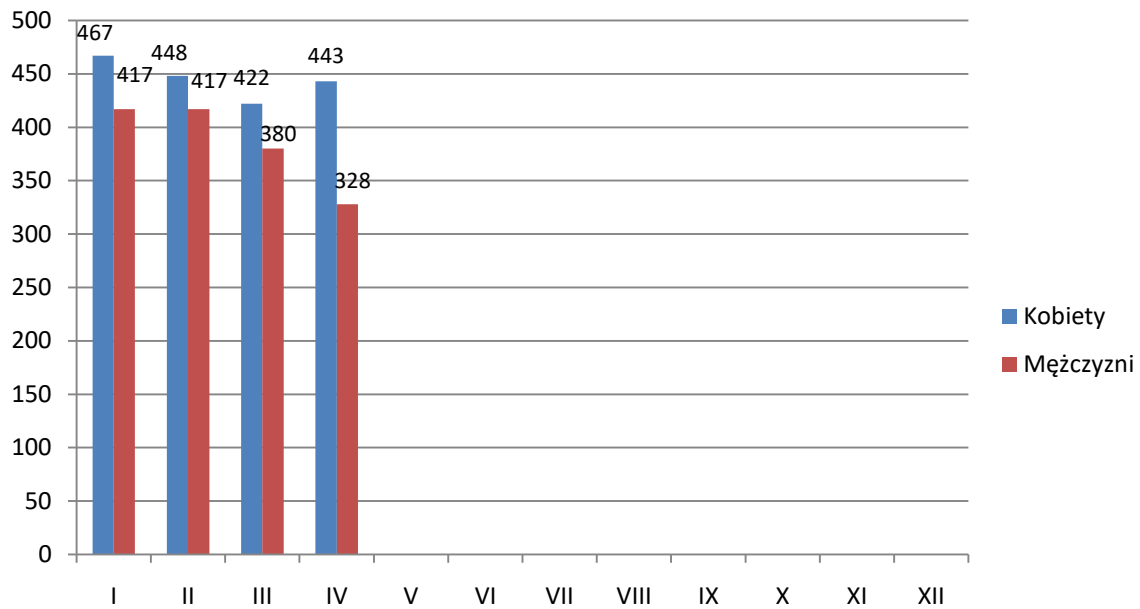
Wykres9. Nowo zarejestrowani bezrobotni z prawem do zasiłku.



Wykres 10. Udział bezrobotnych z prawem do zasiłku (stan na koniec miesiąca).



Wykres 11. Bezrobotni z prawem do zasiłku (stan na koniec miesiąca).



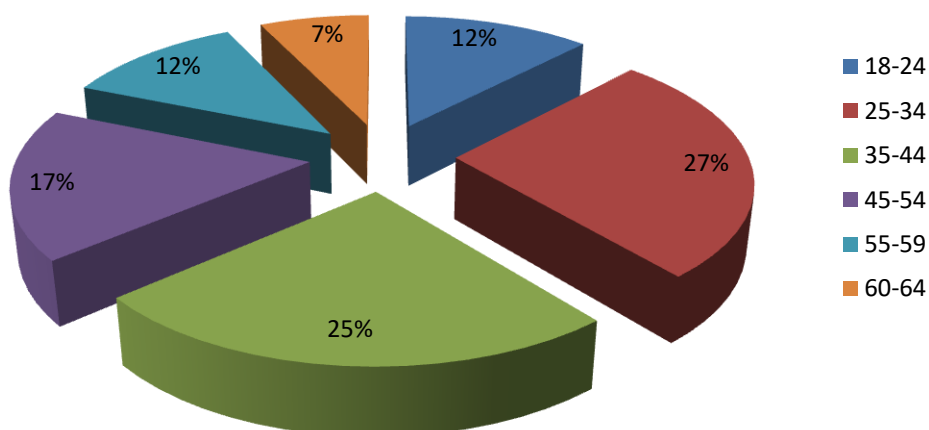
4.7 ZAREJESTROWANI WEDŁUG WIEKU

Struktura bezrobotnych wg grup wieku na terenie powiatu ełckiego w miesiącu sprawozdawczym kształtowała się następująco:

Tab. 15 Struktura bezrobotnych

Grupa wieku w latach	Liczba bezrobotnych	
	Ogółem	w tym kobiet
18-24	479	304
25-34	1052	766
35-44	974	552
45-54	685	318
55-59	457	228
60 i więcej	281	0
Razem	3928	2168

Wykres 12. Struktura bezrobotnych wg grup wieku



Najliczniejszą grupę stanowią bezrobotni w przedziałach wiekowych 25 - 34, oraz 35 - 44 lata. Te dwie grupy ludzi liczą 2026 bezrobotnych, co stanowi 51,58 % ogółu zarejestrowanych.

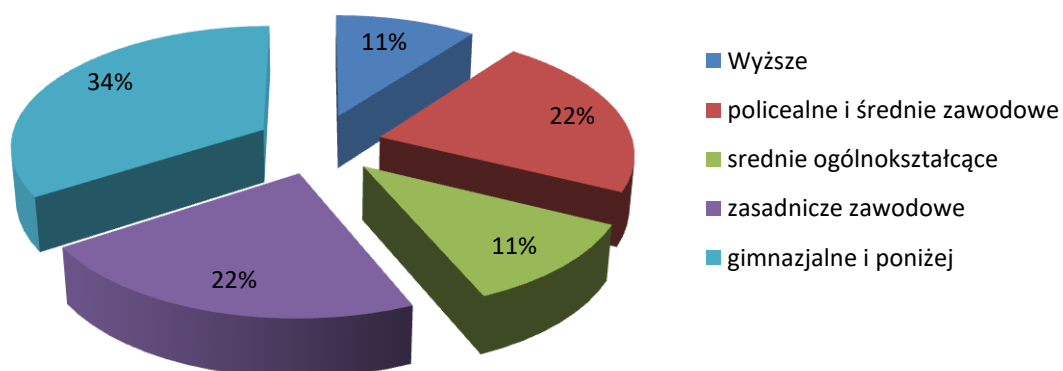
4.8 ZAREJESTROWANI WEDŁUG POZIOMU WYKSZTAŁCENIA

Struktura wykształcenia bezrobotnych zarejestrowanych w końcu kwietnia 2019r. kształtowała się następująco:

Tab. 16 Struktura wykształcenia bezrobotnych

Wykształcenie	Liczba bezrobotnych	
	ogółem	w tym kobiety
wyższe	405	275
policealne i średnie zawodowe	864	610
średnie ogólnokształcące	443	300
zasadnicze zawodowe	875	338
gimnazjalne i poniżej	1341	645
Ogółem	3928	2168

Wykres 13. Struktura wykształcenia bezrobotnych



W końcu kwietnia 2019 r. najwięcej osób zarejestrowanych jako bezrobotne posiadało wykształcenie gimnazjalne i poniżej (1341), zasadnicze zawodowe (875), średnie

ogólnokształcące (443), policealne i średnie zawodowe (864). Najmniej bezrobotnych legitymowało się dyplomami szkół wyższych (405).

5. POŚREDNICTWO PRACY

5.1 SKIEROWANIA DO PRACY

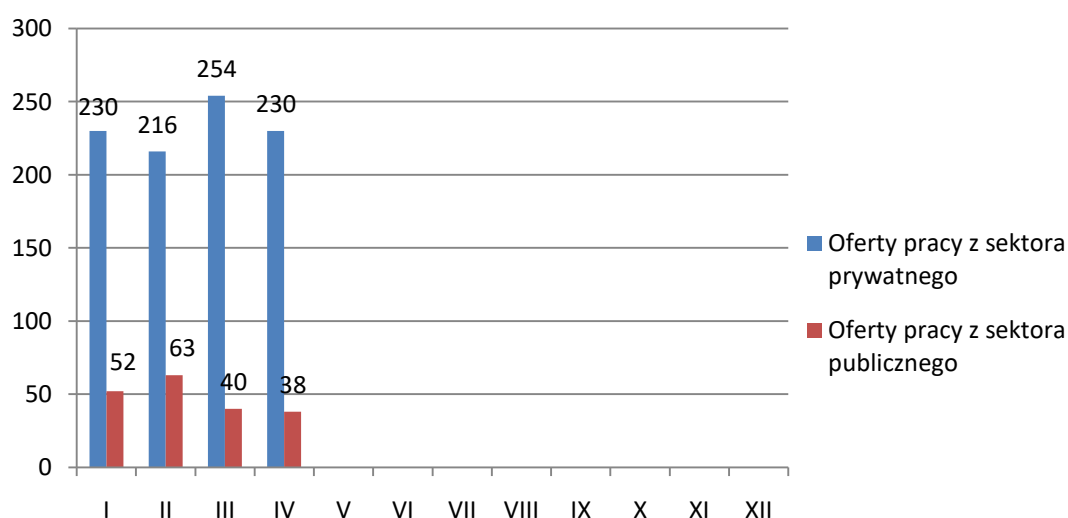
W kwietniu br. Powiatowy Urząd Pracy miał do dyspozycji **268 ofert pracy**, czyli o 26 mniej niż w miesiącu poprzednim. **Zakłady pracy z sektora prywatnego zgłosiły 85,82% wszystkich ofert pracy (230)**. 114 ofert (**42,54% ogółu**) dotyczyło pracy subsydiowanej, m. in. z Funduszu Pracy, PFRON. /Wykres 14./

Na jedną ofertę pracy zgłoszoną w kwietniu przypadało średnio 15 bezrobotnych (w marcu – 14).

Na koniec kwietnia Urząd posiadał 263 ofert pracy (w marcu – 190).

W miesiącu sprawozdawczym nie organizowano giełdy pracy.

Wykres 14. Oferty pracy z sektora publicznego i prywatnego



5.2 ZATRUDNIENIE CUDZOZIEMCÓW

Powiatowy Urząd Pracy w zakresie polityki rynku pracy realizuje zadania związane z podejmowaniem przez cudzoziemców pracy na terytorium Rzeczypospolitej Polskiej.

W związku z nowelizacją ustawy z dnia 20 kwietnia 2004 r. o promocji zatrudnienia i instytucjach rynku pracy, powierzenie wykonywania pracy cudzoziemcowi od dnia 1 stycznia 2018 r. na podstawie procedury uproszczonej odbywa się w oparciu o nowe przepisy i nowe druki oświadczeń.

Proponowane w ustawie rozwiązania dotyczą cudzoziemców, którzy wykonują krótkoterminową pracę. Chodzi m.in. o obywateli: Armenii, Białorusi, Gruzji, Mołdawii, Rosji i Ukrainy, którzy będą mogli skorzystać z uproszczonej procedury dostępu do rynku pracy. Zgodnie z nowelizacją obok zezwoleń na pracę, które mogą zostać wydane przez wojewodę na okres do trzech lat, wprowadzone zostało zezwolenie na pracę sezonową, które wydawane jest przez starostę na okres dziewięciu miesięcy w roku kalendarzowym.

Ponadto Urząd rejestruje oświadczenia o zamiarze powierzenia wykonywania pracy cudzoziemcowi, które jest wydawane na okres do 180 dni. W kwietniu 2019 do tutejszego Urzędu wpłynęło **59** oświadczeń. W miesiącu kwietniu wydano **3** zezwolenia na pracę sezonową.

Do Urzędu składane są też oferty pracy w celu zyskania informacji starosty o braku możliwości zaspokojenia potrzeb kadrowych na lokalnym rynku pracy, które podlegają upublicznieniu na stronie internetowej Urzędu. W miesiącu kwietniu br. wpłynęło **10** ofert. W kwietniu Urząd wystawiał **85** informacji Starosty o braku możliwości ich zaspokojenia (w marcu - 42). Oferty pracy zawierały stawiane przez pracodawców wymogi, których zarejestrowani w tut. Urzędzie bezrobotni nie spełniali.

6. FUNDUSZ PRACY - STRUKTURA WYDATKÓW

Fundusz Pracy jest państwowym funduszem celowym, jego dysponentem jest minister właściwy do spraw pracy. Środki Funduszu Pracy pochodzą głównie z obowiązkowych składek wnoszonych przez pracodawców oraz dotacji budżetu państwa.

W kwietniu 2019 r. **wydatki z Funduszu Pracy** wyniosły ogółem **1502,9 tys. zł.**

Tab. 17. Struktura wydatków Funduszu Pracy w 2019 (w tys. złotych).

Miesiąc	Ogółem	Zasiłki	% udział	Świadczenia integracyjne	% udział	Dodatki aktywizacyjne	% udział
Styczeń	1223,5	703	57,5%	117,4	9,6%	58,7	4,8%

Luty	1277,0	795,4	62,3%	112,1	8,8%	42,4	3,3%
Marzec	1385,0	791,8	57,2%	108,4	7,8%	49,5	3,6%
Kwiecień	1502,9	763,9	50,8%	100,1	6,7%	51,1	3,4%

W strukturze Funduszu Pracy dominują wydatki na zasiłki dla bezrobotnych, na które Urząd wydatkował 50,8% ogółu Funduszu. W porównaniu do marca wydatki z tego tytułu zmalały o 27,9 tys. zł. W kwietniu udział świadczeń integracyjnych wyniósł 6,7%.

W miesiącu kwietniu Urząd wydatkował niewielkie kwoty z tytułu dodatków aktywizacyjnych. Ich udział w wydatkach ogółem wyniósł 3,4%.

Strukturę wydatków na realizację instrumentów rynku pracy w tysiącach złotych w analizowanym okresie przedstawia poniższa tabela nr 18.

Tab. 18 Struktura wydatków Funduszu Pracy na realizację instrumentów rynku pracy w okresie sprawozdawczym 2018 i 2019 (w tys. złotych).

Zadania	Kwiecień 2018		Kwiecień 2019	
	Kwota	Liczba osób	Kwota	Liczba osób
Razem	1531,0	728	554,8	409
Szkolenia	27,4	20	59,6	34
Prace interwencyjne	132,5	90	55,0	55
Roboty publiczne	52,9	22	17,5	9
Stáže	345,5	346	221,2	237
Środki na podjęcie działalności gosp.	479,6	25	133,6	7
Wyposażenie i doposażenie stanowisk pracy	116,6	6	-	-
Stypendia za okres nauki	-	-	-	-
Prace społecznie użyteczne	2,0	24	2,2	22
Zatrudnienie wspierane	-	-	1,7	1
Refundacje składek ZUS	-	-	-	-
Inne programy (studia podyplomowe)	7,9	23	2,8	4

Opieka nad dzieckiem	6,2	28	9,6	29
PAI	-	-	-	-
Bon na zasiedlenie	22,5	3	22,5	3
KFS	-	-	30,8	9
Refundacja wynagrodzeń osób do 30 r.ż.	337,9	141	-	-

W kwietniu 2019 roku wzrosły wydatki na realizację instrumentów rynku pracy w porównaniu do marca 2019 r. o kwotę 74,2 tys. zł. Natomiast względem kwietnia ubiegłego roku zmalały o 976,2 tys. zł.

7. WYBRANE KATEGORIE INSTRUMENTÓW RYNKU PRACY

7.1 ŚRODKI NA PODJĘCIE DZIAŁALNOŚCI GOSPODARCZEJ

Bezrobotnym podejmującym działalność gospodarczą mogą być przyznane jednorazowe środki Funduszu Pracy lub Europejskiego Funduszu Społecznego w wysokości nieprzekraczającej 600% przeciętnego wynagrodzenia.

W miesiącu kwietniu 2019 r. do Urzędu **nie wpłynęły wnioski** dotyczące przyznania jednorazowych środków na podjęcie działalności gospodarczej.

Tab. 20 Przyznanie jednorazowych środków na podjęcie działalności gospodarczej

Miesiąc	Liczba wniosków	Liczba osób rozpoczynających działalność	RODZAJ DZIAŁALNOŚCI GOSPODARCZEJ (ilość jednorazowych środków)
Styczeń	0	0	-
Luty	0	0	-
Marzec	83	0	-
Kwiecień	0	0	-
Ogółem	-	0	-

7.2 STAŻE

Staż organizowany jest w celu nabycia przez bezrobotnego umiejętności praktycznych do wykonywania pracy przez wykonywanie zadań w miejscu pracy bez nawiązywania stosunku pracy z pracodawcą.

W miesiącu kwietniu 2019 **wpłynęło 40 wniosków w sprawie organizacji staży oraz zawarto 41 umów stażowych**. W ramach podpisanych umów staż rozpoczęło 47 bezrobotnych.

8. PROJEKTY REALIZOWANE PRZEZ PUP EŁK W 2019 R.

Tab. 22 Projekty w PUP Ełk 2019r.

L.p.	Nazwa projektu	Wartość całkowita projektu	Forma wsparcia	Termin realizacji projektu
Projekty finansowane z EFS				
1.	Aktywizacja osób młodych pozostających bez pracy w powiecie ełckim (IV)	2 638 584,70 zł W tym: 2019r. - 2 348 142,99 zł rok 2020r. - 290 441,71 zł	Pośrednictwo pracy- 279 os., staże-129 os., prace interwencyjne – 50 os., refundacje kosztów wyposażenia 20os., jednorazowe środki na podjęcie działalności gosp. - 20 os.,szkolenia-20 os, bony na zasiedlenie – 40 os.	01.01.2019r. - 01.06.2020r.
2.	Aktywizacja osób w wieku 30 lat i powyżej pozostających bez pracy w powiecie ełckim (IV)	4 317 311,94 zł W tym: rok 2018r. - 3 568 071,82 zł rok 2019r. - 749 240,12 zł	Pośrednictwo pracy- 410 os., staże-215 os., prace interwencyjne – 73 os., refundacje kosztów wyposażenia 69 os., jednorazowe środki na podjęcie działalności gosp. - 30 os.,szkolenia-23 os.	01.01.2018 r. - 30.06.2019 r.
3.	Aktywizacja osób w wieku 30 lat i powyżej pozostających bez pracy w powiecie ełckim (V)	3 224 714,02 zł W tym: 2019r.- 3 000 087,73 zł 2020r. - 224 626,29 zł	Pośrednictwo pracy- 301 os., staże-140 os., prace interwencyjne – 61 os., refundacje kosztów wyposażenia 50 os., jednorazowe środki na podjęcie działalności gosp. - 30 os.,szkolenia-20 os.	01.01.2019 - 01.06.2020

PODSUMOWANIE

Charakteryzując rynek pracy w powiecie ełckim w kwietniu 2019 r. można stwierdzić, iż:

- **W okresie sprawozdawczym liczba bezrobotnych wynosiła 3928 osób i zmalała o 162 osoby względem miesiąca poprzedniego.** W porównaniu do kwietnia 2018 r. bezrobocie zmalało o 400 osób.
- W końcu kwietnia br. w Powiatowym Urzędzie Pracy zarejestrowanych było **1060 bezrobotnych do 30 roku życia, 1037 bezrobotnych powyżej 50 roku życia oraz 2051 długotrwale bezrobotnych.** Osoby te określone w ustawie o promocji zatrudnienia i instytucjach rynku pracy jako „będące w szczególnej sytuacji na rynku pracy”, stanowiły odpowiednio 27% 26,4% oraz 52,21% w stosunku do bezrobotnych ogółem.
- Niższa niż przed miesiącem była liczba oferowanych przez zakłady miejsc pracy. W dyspozycji urzędu pracy pozostawało **268 ofert**, tj. o 26 ofert mniej niż w miesiącu poprzednim.

Sporządził:

Konrad Mazurkiewicz

Powiatowy Urząd Pracy w Ełku

maj 2019