

SPIS TREŚCI

1. POZIOM BEZROBOCIA	2
1.1 POZIOM BEZROBOCIA W POSZCZEGÓLNYCH GMINACH.....	2
2. STOPA BEZROBOCIA	5
3. ZMIANY W POZIOMIE BEZROBOCIA	6
4. STRUKTURA BEZROBOTNYCH (WYBRANE KATEGORIE)	9
4.1 KOBIETY	9
4.2 BEZROBOTNI W WIEKU 18 - 30 LAT	12
4.3 DŁUGOTRWALE BEZROBOTNI.....	13
4.4 BEZROBOTNI POWYŻEJ 50 ROKU ŻYCIA.....	13
4.5 BEZROBOTNI NIEPEŁNOSPRAWNI	14
4.6 BEZROBOTNI Z PRAWEM DO ZASIŁKU	14
4.7 ZAREJESTROWANI WEDŁUG WIEKU.....	16
4.8 ZAREJESTROWANI WEDŁUG POZIOMU WYKSZTAŁCENIA.....	17
5. POŚREDNICTWO PRACY	18
5.1 SKIEROWANIA DO PRACY	18
5.2 ZATRUDNIENIE CUDZOZIEMCÓW	19
6. FUNDUSZ PRACY - STRUKTURA WYDATKÓW	20
7. WYBRANE KATEGORIE INSTRUMENTÓW RYNKU PRACY	22
7.1 ŚRODKI NA PODJĘCIE DZIAŁALNOŚCI GOSPODARCZEJ	22
7.2 STAŻE.....	22
8. PROJEKTY REALIZOWANE PRZEZ PUP EŁK W 2019 R.	23

1. POZIOM BEZROBOCIA

Liczba bezrobotnych zarejestrowanych w Powiatowym Urzędzie Pracy w Ełku w końcu marca 2019 r. wyniosła 4090 osób i zmalała w porównaniu z miesiącem ubiegłym o 121 osób.

1.1 POZIOM BEZROBOCIA W POSZCZEGÓLNYCH GMINACH

Tab. 1 Miasto Ełk

Wyszczególnienie	Bezrobotni zarejestrowani w m-cu sprawozdawczym		Bezrobotni stan w końcu miesiąca sprawozdawczego			
			Ogółem		W tym z prawem do zasiłku	
	Ogółem	Kobiety	Ogółem	Kobiety	Ogółem	Kobiety
Ogółem	223	97	2181	1172	450	247
Do 30 roku życia	83	28	500	322	76	50
Długotrwale bezrobotni	76	44	1124	676	5	4
Powyżej 50 roku życia	43	14	602	232	155	64
Niepełnosprawni	10	5	145	63	19	12

Tab. 2 Gmina Ełk

Wyszczególnienie	Bezrobotni zarejestrowani w m-cu sprawozdawczym		Bezrobotni stan w końcu miesiąca sprawozdawczego			
			Ogółem		W tym z prawem do zasiłku	
	Ogółem	Kobiety	Ogółem	Kobiety	Ogółem	Kobiety
Ogółem	115	57	955	520	195	113
Do 30 roku życia	64	32	295	197	52	38
Długotrwale bezrobotni	31	16	467	289	2	1
Powyżej 50 roku życia	12	4	233	80	48	22
Niepełnosprawni	5	2	41	20	4	1

Tab. 3 Gmina Kalinowo

Wyszczególnienie	Bezrobotni zarejestrowani w m-cu sprawozdawczym		Bezrobotni stan w końcu miesiąca sprawozdawczego			
			Ogółem		W tym z prawem do zasiłku	
	Ogółem	Kobiety	Ogółem	Kobiety	Ogółem	Kobiety
Ogółem	35	16	382	198	64	34
Do 30 roku życia	13	4	117	69	22	16
Długotrwale bezrobotni	11	2	203	117	3	2
Powyżej 50 roku życia	5	2	106	37	19	5
Niepełnosprawni	1	1	12	6	3	2

Tab. 4 Gmina Prostki

Wyszczególnienie	Bezrobotni zarejestrowani w m-cu sprawozdawczym		Bezrobotni stan w końcu miesiąca sprawozdawczego			
			Ogółem		W tym z prawem do zasiłku	
	Ogółem	kobiety	Ogółem	kobiety	Ogółem	Kobiety
Ogółem	39	14	391	221	58	22
Do 30 roku życia	12	4	125	90	17	9
Długotrwale bezrobotni	9	7	209	147	0	0
Powyżej 50 roku życia	12	5	96	31	25	6
Niepełnosprawni	4	1	16	0	6	0

Tab. 5 Gmina Stare Juchy

Wyszczególnienie	Bezrobotni zarejestrowani w m-cu sprawozdawczym		Bezrobotni stan w końcu miesiąca sprawozdawczego			
			Ogółem		W tym z prawem do zasiłku	
	Ogółem	kobiety	Ogółem	kobiety	Ogółem	Kobiety
Ogółem	21	10	204	100	43	14
Do 30 roku życia	7	5	64	48	9	6
Długotrwale bezrobotni	7	3	89	50	0	0
Powyżej 50 roku życia	11	3	56	12	17	2
Niepełnosprawni	1	0	8	5	0	0

Spadek liczby bezrobotnych odnotowano w mieście Ełk i wszystkich gminach powiatu ełckiego.

Tab.6 Poziom bezrobocia w poszczególnych gminach (stan na koniec miesiąca):

m-c	Miasto Ełk	Gmina Ełk	Gmina Kalinowo	Gmina Prostki	Gmina Stare Juchy
Styczeń	2308	964	372	395	205
Luty	2290	956	370	391	204
Marzec	2181	955	382	376	196

Z bezrobotnych pozostających w ewidencji PUP w Ełku w dniu 30 kwietnia 2019 r. większość stanowiły osoby pochodzące z miasta Ełk – 2108 (53,67 %).

Tab. 7 Liczba bezrobotnych powiatu ełckiego (okres porównawczy 2018 i 2019)

Miesiąc	2018	2019	Przyrost /spadek
Styczeń	4663	4244	-419
Luty	4653	4211	-442
Marzec	4570	4090	-480

2. STOPA BEZROBOCIA

Stopa bezrobocia (czyli procentowy udział liczby bezrobotnych w liczbie ludności aktywnej zawodowo) jest wskaźnikiem, który pozwala określić stopień nie zagospodarowania zasobów pracy. Stopa bezrobocia w marcu 2019 roku w powiecie ełckim kształtowała się na poziomie 13%.

Odpowiednie wskaźniki wynosiły:

Województwo warmińsko- mazurskie - 10,4%
Kraj - 5,9%

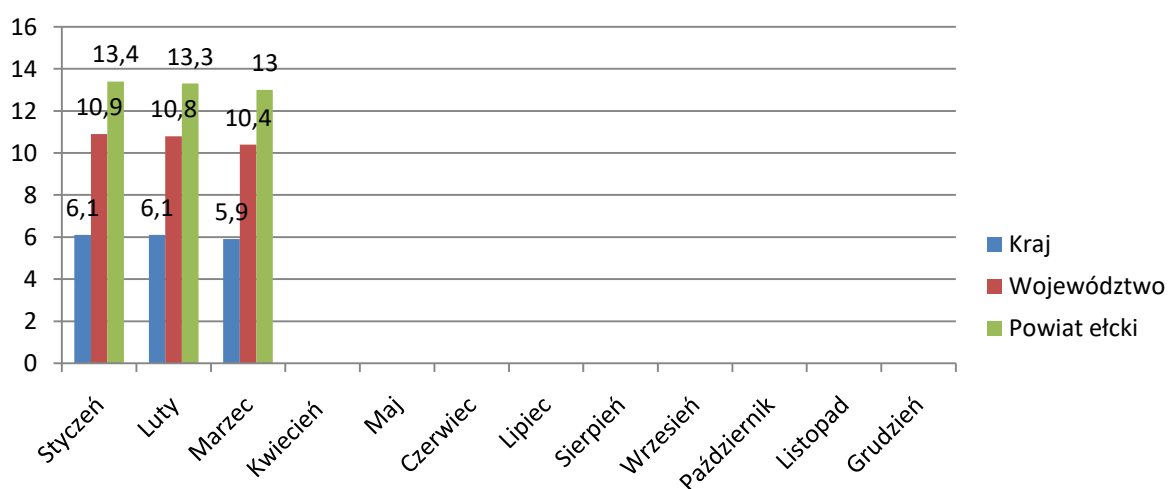
Najwyższa stopa bezrobocia wystąpiła w powiecie braniewskim – 21,6%

Najniższą charakteryzował się powiat iławski – 5,1%

Tab.8 Stopa bezrobocia – zestawienie miesięczne

Miesiąc	Powiat ełcki	Kraj	Województwo	Powiat o najwyższym stopie bezrobocia	Powiat o najniższym stopie bezrobocia
Styczeń	13,4%	6,1%	10,9%	braniewski 21,6%	iławski 5,1%
Luty	13,3%	6,1%	10,8%	braniewski 21,6%	iławski 5,1%
Marzec	13%	5,9%	10,4%	braniewski 21,1%	iławski 5,0%

Wykres 1. Stopa bezrobocia kraj, województwo, powiat



3. ZMIANY W POZIOMIE BEZROBOCIA

W kwietniu 2019 r. PUP w Ełku **zarejestrował 414 bezrobotnych**, wyłączył zaś z ewidencji 576 **osób** (w marcu odpowiednio: 419 i 540). /Tabela 9. Wykres 2./ Napływ liczby bezrobotnych był mniejszy od odpływu.

Bliższa analiza struktury bezrobotnych rejestrujących się w ciągu wspomnianego wyżej okresu sprawozdawczego wykazuje, że najwięcej rejestracji było w grupie osób zgłaszających się do Urzędu po raz kolejny – 378 (91,3%). Bezrobotni rejestrujący się po raz pierwszy stanowili mniejszość – 36 (8,7%). /Wykres 3./

Wśród wyłączonych z ewidencji bezrobotnych w kwietniu 2019r. **303 osoby** (52,6%) **stanowili bezrobotni podejmujący pracę**, pozostali – 273 osób (47,4%) to skreśleni z innych przyczyn.

W grupie podejmujących pracę przeważały osoby podejmujące pracę niesubsydiowaną – 239 (78,88%).

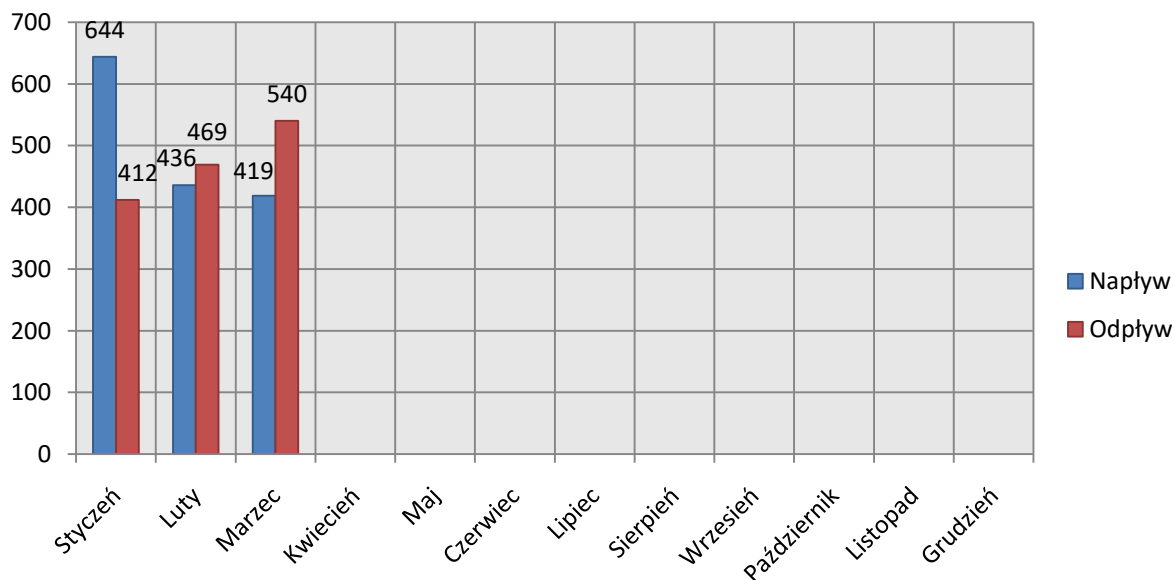
Prace subsydiowane podjęły 64 **osoby** w tym – **19 osób rozpoczęło prace interwencyjne, 24 osoby roboty publiczne, 9 osób zatrudniono na stanowiskach utworzonych w ramach refundacji kosztów zatrudnienia, 2 osoby podjęły pracę poza miejscem zamieszkania w ramach bonu na zasiedlenie, 10 osób podjęło inne prace typu: zatrudnienie socjalne, uzyskały środki z PFRON itp.**

Spośród bezrobotnych wyłączonych z różnych przyczyn najliczniejszą grupę stanowiły **osoby rozpoczynające staż – 49 osób, niepotwierdzające gotowości do podjęcia pracy – 96, prace społecznie użyteczne – 2 osoby. Ze statusu bezrobotnego dobrowolnie zrezygnowało 67 osób.** Pozostałe przyczyny to: zmiana miejsca zamieszkania, śmierć bezrobotnego, itp. – 18 osób. /Wykres 5./

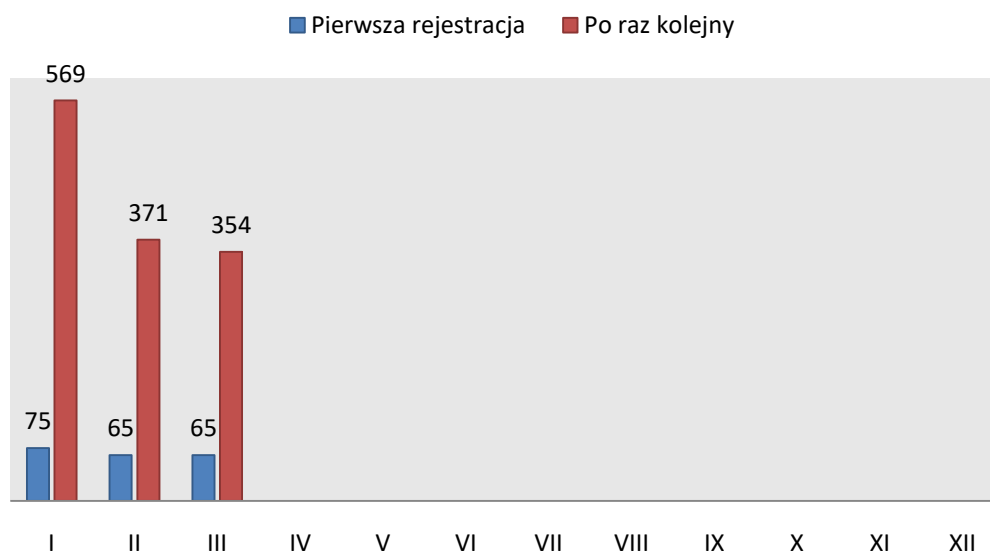
Tab.9 Zmiany w poziomie bezrobocia

Miesiąc	Bezrobotni nowo zarejestrowani Napływ	Bezrobotni wyrejestrowani Odpływ	Z tego z przyczyn			
			Podjęcia pracy (stałej, sezonowej)	Skierowania do		
				Prac inter wencyjnych	Robót publicznych	Innych
Styczeń	644	412	225	2	3	187
Luty	436	469	238	25	4	231
Marzec	419	540	264	21	7	276

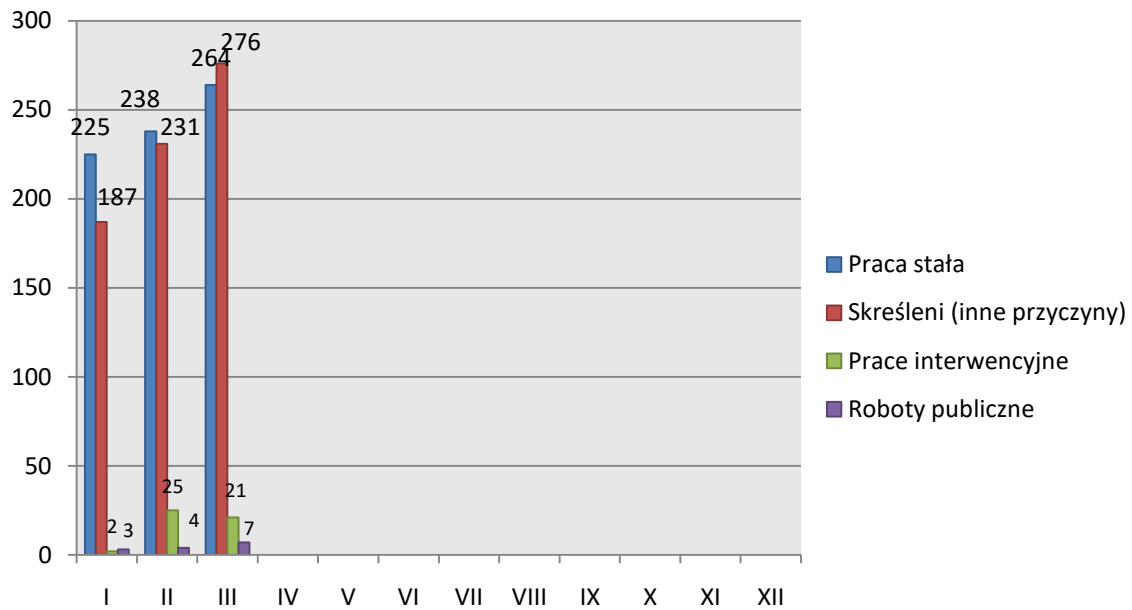
Wykres 2. Napływ i odpływ (w tym z tytułu podjęcia pracy) bezrobotnych PUP w Ełku w poszczególnych miesiącach roku



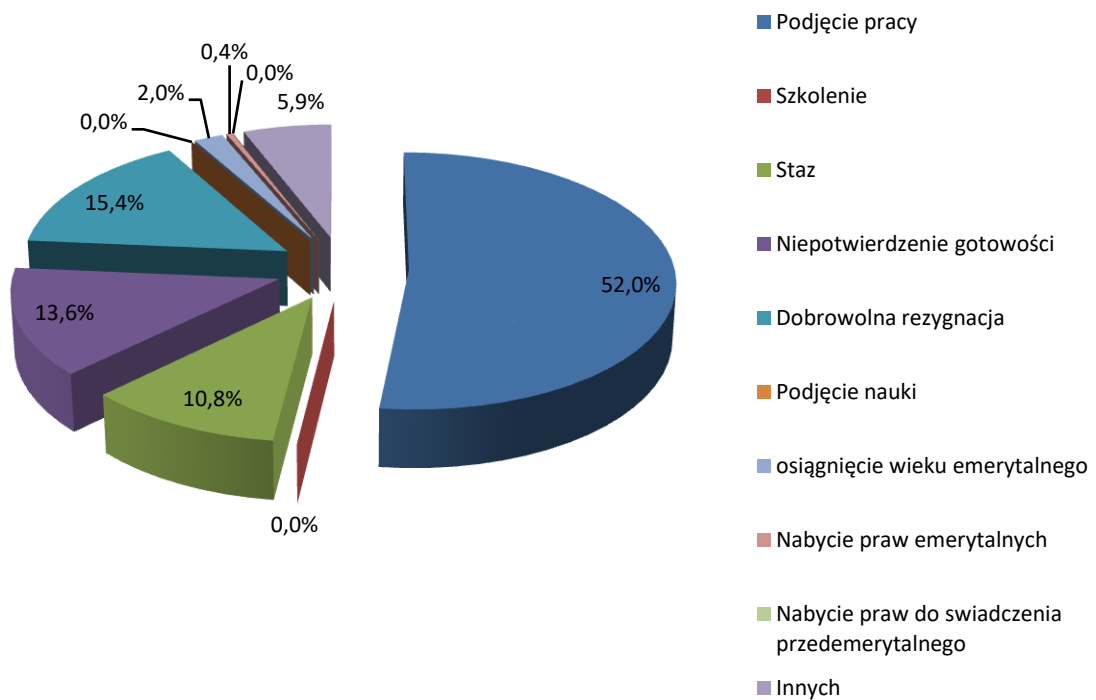
Wykres 3. Bezrobotni zarejestrowani w miesiącu sprawozdawczym po raz 1-szy i po raz kolejny



Wykres 4. Przyczyny wyrejestrowań bezrobotnych w poszczególnych miesiącach roku



Wykres 5. Zmiany w poziomie bezrobocia w marcu 2019r.



4. STRUKTURA BEZROBOTNYCH (WYBRANE KATEGORIE)

4.1 KOBIETY

W marcu 2019 r. **PUP w Ełku zarejestrował 186 bezrobotnych kobiet, wyłączył zaś z ewidencji 260 kobiet** (w lutym 2018r. odpowiednio: 176 i 250). /Tabela 10./

Tak więc, w wymienionym wyżej okresie sprawozdawczym, napływ kobiet do Urzędu był niższy od odpływu /Wykres 6./

Z kobiet rejestrujących się w marcu największy udział miały bezrobotne, które zgłosiły się do naszego Urzędu po raz kolejny - 150 (80,65%), bezrobotne rejestrujące się po raz pierwszy stanowiły - 19,35%, tj. 36 kobiet. /Wykres 7./

W końcu marca 2019r. liczba bezrobotnych kobiet zarejestrowanych w PUP w Ełku wynosiła **2192**, stanowiły one **53,59%** ogółu bezrobotnych. W porównaniu do stanu z końca lutego (**2266** kobiet - 55,81 %), liczba kobiet jest niższa o 74 .

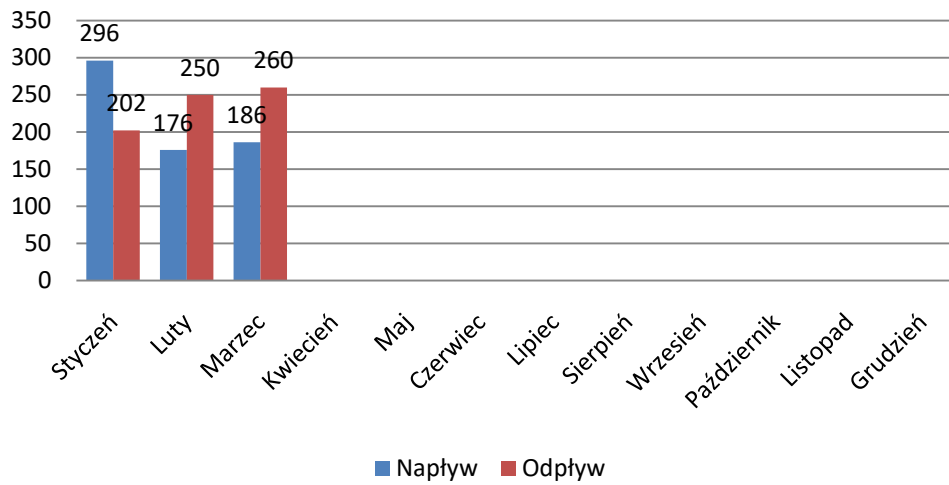
Wśród wyłączonych w marcu z ewidencji bezrobotnych kobiet: **119 podjęło pracę, z czego 10 kobiet rozpoczęło prace interwencyjne, a 1 roboty publiczne.** /Wykres 8./

141 kobiet wykreślono z innych przyczyn takich jak: niepotwierdzenie gotowości do podjęcia pracy - **20**, rozpoczęcie stażu - **37**, rozpoczęcia prac społecznie użytecznych - **11**, dobrowolnej rezygnacji ze statusu bezrobotnego - **52** i innych (zmiana miejsca zamieszkania, śmierć, itp.) - **13**.

Na ogólną liczbę 2192 bezrobotnych kobiet pozostających w ewidencji PUP w Ełku w dniu 31.03.2019 r. większość stanowiły **osoby pochodzące z miasta Ełku - 1172 tj. 53,47%** (w lutym odpowiednio - 1238 i 54,63%). Z pozostałych gmin zaś pochodziło 1020 kobiet, tj. 45,37% (w lutym odpowiednio - 1028 kobiet tj. 46,53%).

Duży udział wśród zarejestrowanych w PUP w Ełku bezrobotnych kobiet stanowią osoby dotychczas niepracujące. Na koniec marca było ich 398 tj. 18,16% (w lutym odpowiednio - 412 tj. 18,18%). Spora grupa bezrobotnych kobiet - 49 (2,24%) to osoby zwolnione z przyczyn dotyczących zakładu pracy.

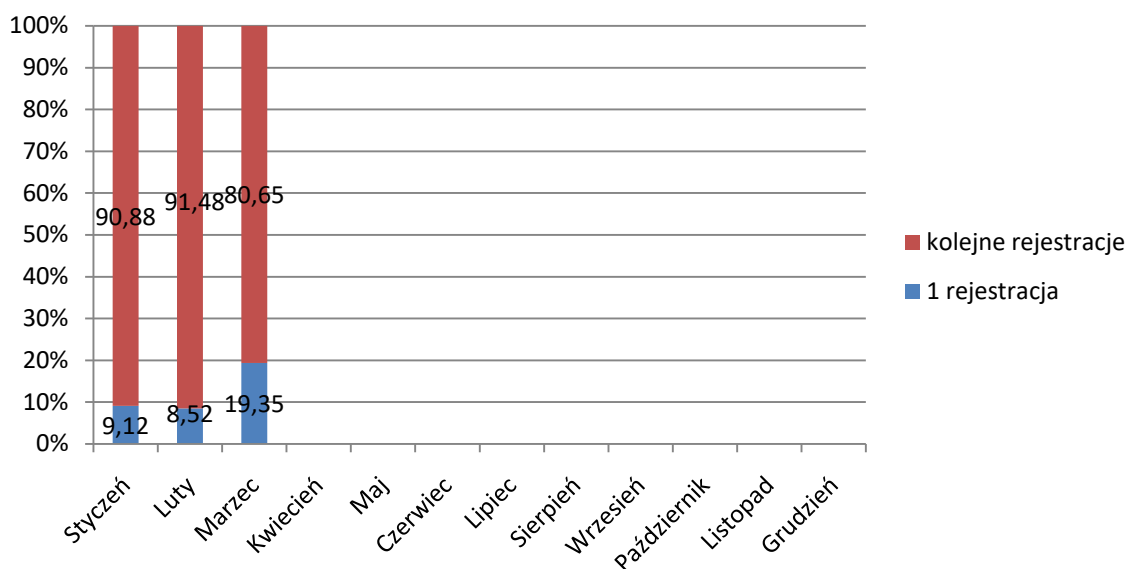
Wykres 6. Napływ i odpływ (w tym z tytułu podjęcia pracy) bezrobotnych kobiet PUP w Ełku w poszczególnych miesiącach 2019 roku



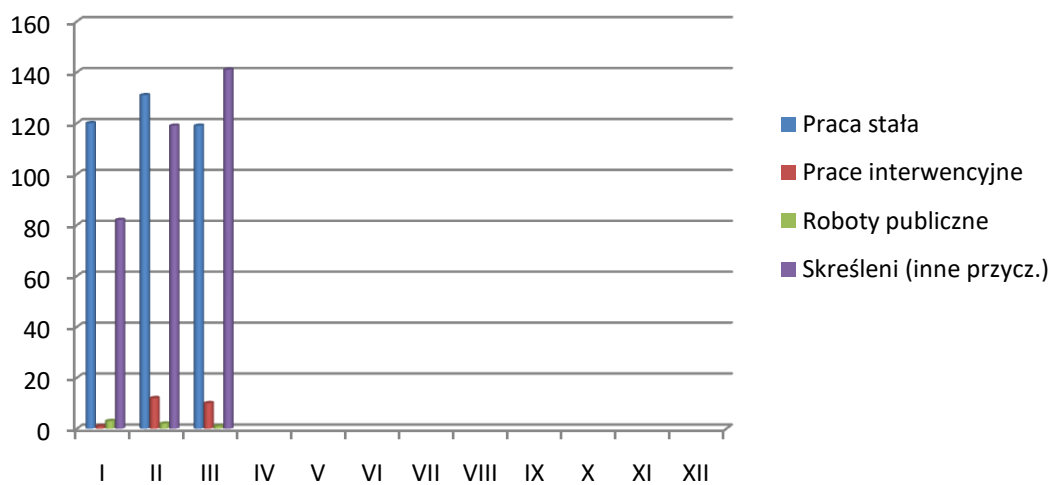
Tab.10 Zmiany w poziomie bezrobocia kobiet.

Miesiąc	Bezrobotne nowo zarejestrowane Napływ	Bezrobotne wyrejestrowane Odpływ	z tego z przyczyn			
			Podjęcia pracy (stałej, sezonowej, otrzym. jedn.środków)	skierowania do		
				prac interwencyjnych	robót publicznych	innych
Styczeń	296	202	120	1	3	82
Luty	176	250	131	12	2	119
Marzec	186	260	119	10	1	141

Wykres 7. % nowo zarejestrowanych bezrobotnych kobiet według ilości dokonanych rejestracji



Wykres 8. Przyczyny wyrejestrowań bezrobotnych kobiet w poszczególnych miesiącach 2019



4.2 BEZROBOTNI W WIEKU 18 - 30 LAT

Zgodnie z ustawą o promocji zatrudnienia i instytucjach rynku pracy „bezrobotny do 30 roku życia” to bezrobotny, który do dnia zastosowania wobec niego usług lub instrumentów rynku pracy nie ukończył 30 roku życia.

W marcu 2019r. z tej grupy osób **zarejestrowało się** w PUP w Ełku **182 bezrobotnych** tj. o 13 osób więcej niż miesiąc temu (w lutym 169 osób). Porównując z analogicznym okresem ubiegłego roku liczba rejestracji omawianej grupy bezrobotnych w marcu 2018 była wyższa o 61 osób.

Bezrobotni z przedziału 18 - 30 lat w marcu stanowili 43,44% wszystkich nowo zarejestrowanych bezrobotnych, w tym miesiącu 48 osób zarejestrowało się po raz pierwszy, a 134 po raz kolejny.

Wyłączono natomiast w tym czasie **z rejestru bezrobotnych** 190 osób (w lutym - 191), z których 85 podjęło pracę (w lutym - 82). W analogicznym okresie ubiegłego roku z urzędu wyrejestrowało się 229 osób w wieku 18-30 lat.

Tab.11 „Napływ” i „odpływ” bezrobotnych w wieku 18-30 lat

Miesiąc	Nowo zarejestrowani	Wyrejestrowani	Z powodu podjęcia pracy	Z powodu rozpoczęcia szkolenia i stażu	Z powodu niepotwierdzenia gotowości do pracy	Stan w końcu miesiąca
Styczeń	233	162	87	9	35	1141
Luty	169	191	82	45	23	1115
Marzec	182	190	85	28	32	1104

Łącznie **w końcu marca 2019 r.** w rejestrach urzędu pozostawało **1104 bezrobotnych w wieku do 30 roku życia** stanowiąc 26,99% ogólnej liczby bezrobotnych. W porównaniu do marca 2018 r. populacja tej grupy zmalała o 169 osób.

4.3 DŁUGOTRWALE BEZROBOTNI

Bezrobotny długotrwale oznacza bezrobotnego pozostającego w rejestrze Powiatowego Urzędu Pracy łącznie przez okres ponad 12 miesięcy w okresie ostatnich 2 lat, z wyłączeniem okresów odbywania stażu i przygotowania zawodowego w miejscu pracy.

W marcu 2019 r. zarejestrowało się w PUP w Ełku 135 bezrobotnych długotrwale, w tym 77 kobiet (w styczniu odpowiednio 111 i 51). Porównując z analogicznym okresem ubiegłego roku liczba rejestracji omawianej grupy w marcu 2018 r. była wyższa o 11 osób.

Bezrobotni długotrwale w marcu stanowili 32,22% wszystkich nowo zarejestrowanych. Ich łączna liczba kształtowała się w końcu marca na poziomie **2098 osób**, a ich udział w ogólnej liczbie bezrobotnych wynosił **51,3%**. **W okresie sprawozdawczym** wyłączono z rejestru 141 bezrobotnych, z których 46 podjęło pracę.

Tab.12 „Napływ” i „odpływ” bezrobotnych długotrwale

Miesiąc	Nowo zarejestrowani	Wyrejestrowani	Z powodu podjęcia pracy	Z powodu rozpoczęcia szkolenia i stażu	Z powodu niepotwierdzenia gotowości do pracy	Stan w końcu miesiąca
Styczeń	180	115	49	2	23	2131
Luty	111	138	61	14	19	2104
Marzec	135	141	46	15	14	2098

W analogicznym okresie ubiegłego roku do urzędu pracy zgłosiło się 146 długotrwale bezrobotnych, wyrejestrowano natomiast 203 osoby. Ich liczba według stanu w końcu miesiąca marca 2018 kształtowała się na poziomie 2408 osób, stanowiąc 52,69% ogólnej liczby bezrobotnych.

4.4 BEZROBOTNI POWYŻEJ 50 ROKU ŻYCIA

Bezrobotny powyżej 50 roku życia to bezrobotny, który do dnia zastosowania wobec niego usług lub instrumentów rynku pracy ukończył co najmniej 50 lat życia.

W końcu marca **bezrobotni powyżej 50 roku życia, w liczbie 1089 stanowili 26,63% bezrobotnych ogółem**. Wśród bezrobotnych tej grupy przeważali mężczyźni w liczbie 696 osób, kobiety natomiast stanowiły 36,09%.

Napływ do bezrobocia tej kategorii osób wyniósł w omawianym miesiącu - 68 osób, a odpływ 126 osób. Spośród osób wyrejestrowanych 63 podjęło pracę.

4.5 BEZROBOTNI NIEPEŁNOSPRAWNI

Na koniec marca 2019 r. w Powiatowym Urzędzie Pracy zarejestrowane były **223 osoby niepełnosprawne i 34 poszukujących pracy**. Zgodnie z przepisami ustawy o promocji zatrudnienia i instytucjach rynku pracy osoby niepełnosprawne pobierające świadczenia rentowe nie uzyskują statusu osoby bezrobotnej i rejestrowane są w powiatowych urzędach pracy jako „niepełnosprawni poszukujący pracy i nie pozostający w zatrudnieniu”.

Według stanu na koniec marca 2019 r. wśród ogółu zaewidencjonowanych **odsetek bezrobotnych niepełnosprawnych wynosił 5,5%**. Dokładne dane według stanów na koniec miesiąca zawarto w tabeli 13.

Tab. 13 Bezrobotni niepełnosprawni

Miesiąc / rok	Bezrobotni ogółem	w tym		% wskaźnik	
		Bezrobotni niepełnosprawni	Niepełnosprawni poszukujący pracy	4:2	3:2
1	2	3	4	5	6
Styczeń	4244	236	40	0,9	5,6
Luty	4211	239	35	0,8	5,7
Marzec	4090	223	34	0,8	5,5

Zaledwie co siódmy niepełnosprawny posiadał prawo do zasiłku dla bezrobotnych.

Niepełnosprawni bezrobotni to w większości mieszkańcy miasta – 145 osób (65,02%). Mieszkańcy gmin Powiatu Ełckiego stanowili 34,98% ogółu (78 osób).

W okresie sprawozdawczym w Urzędzie zarejestrowało się 19 bezrobotnych niepełnosprawnych. Wśród wyłączonych z ewidencji 17 osób podjęło pracę.

4.6 BEZROBOTNI Z PRAWEM DO ZASIŁKU

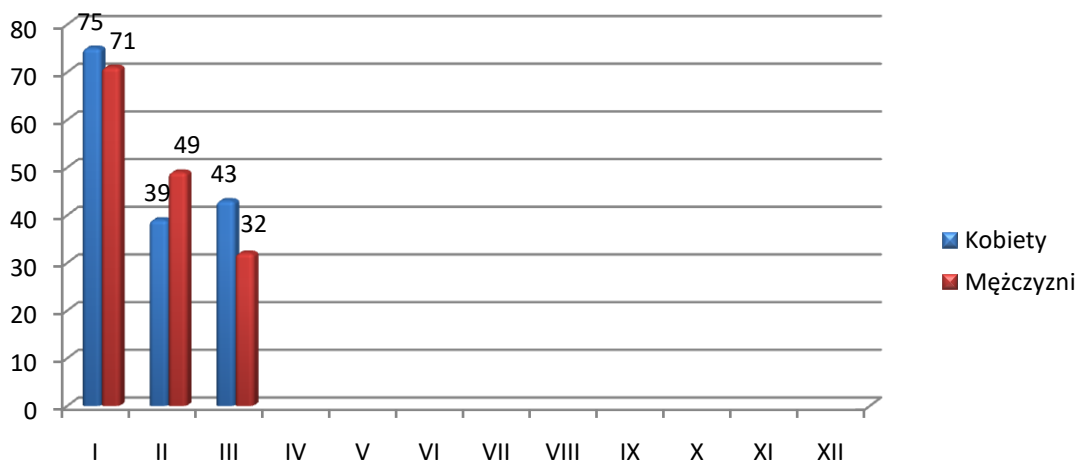
Spośród nowo zarejestrowanych w marcu 2019 r. – 75 osób bezrobotnych tj. 17,9% posiadało prawo do zasiłku (w lutym odpowiednio – 88 osób – 20,18%). /Wykres 9./

Na koniec marca 2019 r. w ewidencji PUP w Ełku figurowały 802 **osoby z prawem do zasiłku, co stanowiło 19,61% ogółu bezrobotnych** (w lutym odpowiednio – 865 osób i 20,54%). /Wykres 10./

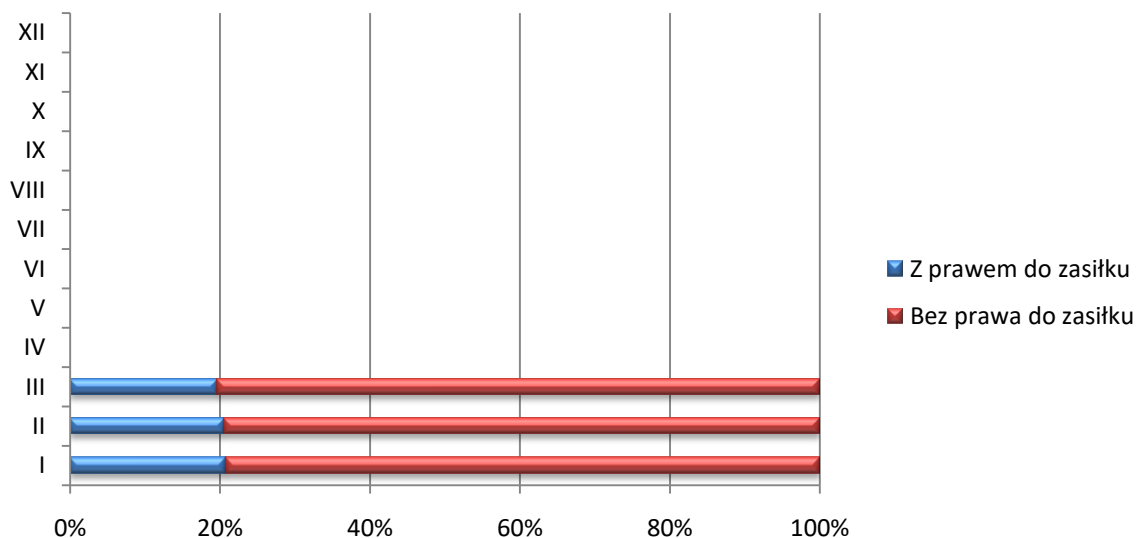
W analogicznym okresie ubiegłego roku prawo do zasiłku posiadało 849 osób tj. 18,58% bezrobotnych ogółem. W ciągu miesiąca sprawozdawczego liczba bezrobotnych z prawem do zasiłku zmalała o 63 osoby. W porównaniu do ubiegłego roku zmalała o 47 osób.

Osoby uprawnione do zasiłku to w większości mieszkańcy miasta – 450 osób, (mieszkańcy gmin – 352 osoby). Wśród osób posiadających prawo do zasiłku i będących w szczególnej sytuacji na rynku pracy – 168 osób jest w wieku do 30 lat, 9 osób jest długotrwale bezrobotnych oraz 259 osób jest powyżej 50 roku życia.

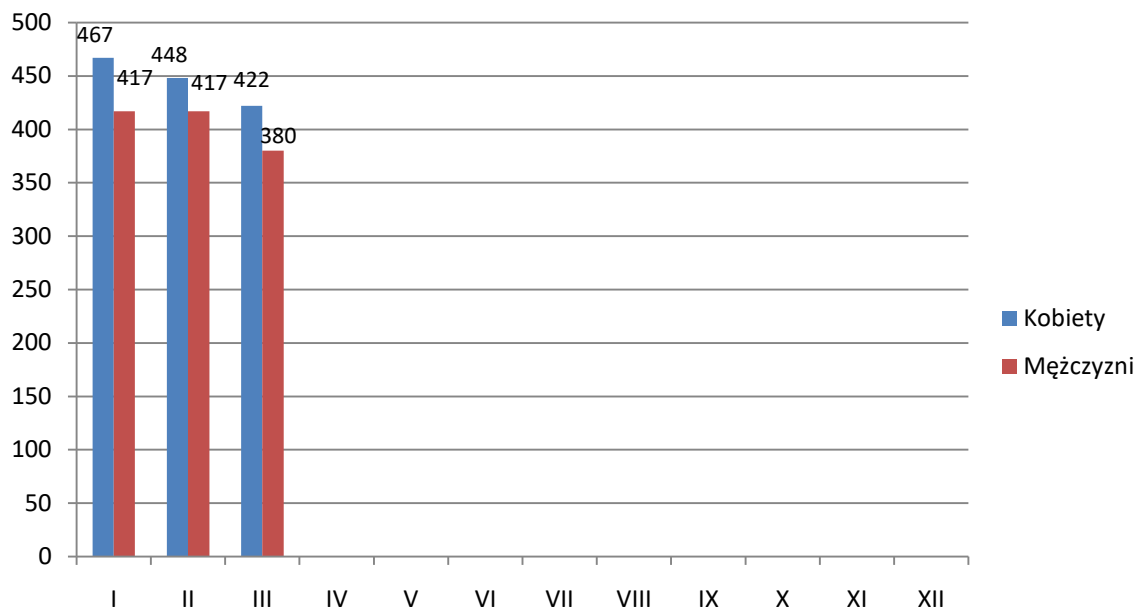
Wykres9. Nowo zarejestrowani bezrobotni z prawem do zasiłku.



Wykres 10. Udział bezrobotnych z prawem do zasiłku (stan na koniec miesiąca).



Wykres 11. Bezrobotni z prawem do zasiłku (stan na koniec miesiąca).



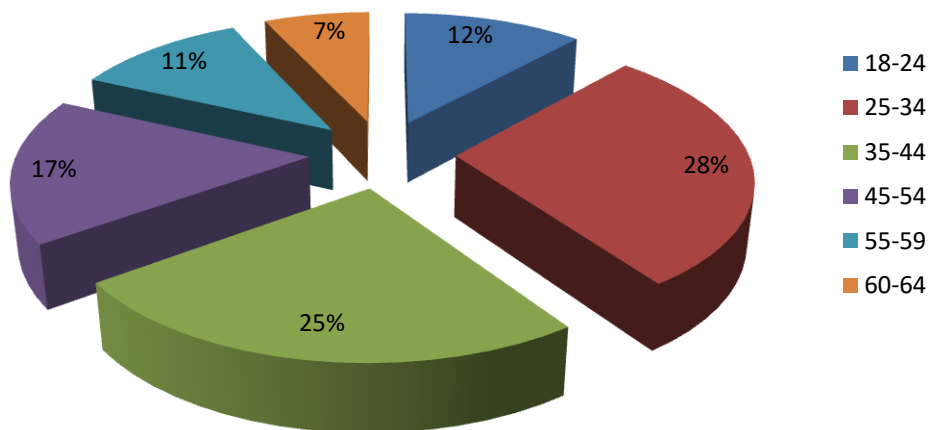
4.7 ZAREJESTROWANI WEDŁUG WIEKU

Struktura bezrobotnych wg grup wieku na terenie powiatu ełckiego w miesiącu sprawozdawczym kształtowała się następująco:

Tab. 15 Struktura bezrobotnych

Grupa wieku w latach	Liczba bezrobotnych	
	Ogółem	w tym kobiet
18-24	481	305
25-34	1168	774
35-44	1012	565
45-54	688	320
55-59	459	228
60 i więcej	282	0
Razem	4090	2192

Wykres 12. Struktura bezrobotnych wg grup wieku



Najliczniejszą grupę stanowią bezrobotni w przedziałach wiekowych 25 - 34, oraz 35 - 44 lata. Te dwie grupy ludzi liczą 2180 bezrobotnych, co stanowi 53,3 % ogółu zarejestrowanych.

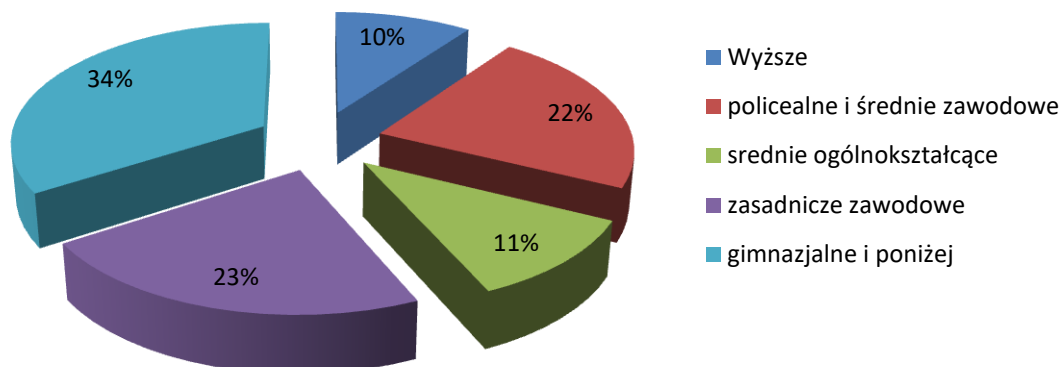
4.8 ZAREJESTROWANI WEDŁUG POZIOMU WYKSZTAŁCENIA

Struktura wykształcenia bezrobotnych zarejestrowanych w końcu marca 2019r. kształtowała się następująco:

Tab. 16 Struktura wykształcenia bezrobotnych

Wykształcenie	Liczba bezrobotnych	
	ogółem	w tym kobiety
wyższe	410	281
policealne i średnie zawodowe	910	615
średnie ogólnokształcące	452	305
zasadnicze zawodowe	923	340
gimnazjalne i poniżej	1395	651
Ogółem	4090	2192

Wykres 13. Struktura wykształcenia bezrobotnych



W końcu marca 2019 r. najczęściej osób zarejestrowanych jako bezrobotne posiadało wykształcenie gimnazjalne i poniżej (1395), zasadnicze zawodowe (923), średnie ogólnokształcące (452), policealne i średnie zawodowe (910). Najmniej bezrobotnych legitymowało się dyplomami szkół wyższych (410).

5. POŚREDNICTWO PRACY

5.1 SKIEROWANIA DO PRACY

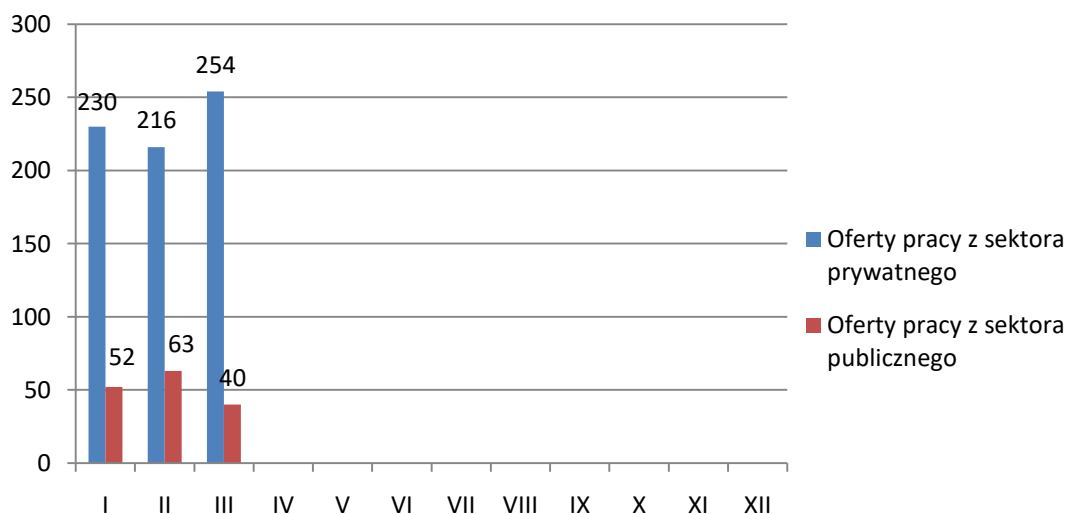
W marcu br. Powiatowy Urząd Pracy miał do dyspozycji **294 oferty pracy**, czyli o 15 więcej niż w miesiącu poprzednim. **Zakłady pracy z sektora prywatnego zgłosiły 86,39% wszystkich ofert pracy (254). 111 ofert (37,76% ogółu) dotyczyło pracy subsydiowanej, m. in. z Funduszu Pracy, PFRON.** /Wykres 14./

Na jedną ofertę pracy zgłoszoną w marcu przypadało średnio 14 bezrobotnych (w lutym – 15).

Na koniec marca Urząd posiadał 190 ofert pracy (w lutym – 175).

W miesiącu sprawozdawczym nie organizowano giełdy pracy.

Wykres 14. Oferty pracy z sektora publicznego i prywatnego



5.2 ZATRUDNIENIE CUDZOZIEMCÓW

Powiatowy Urząd Pracy w zakresie polityki rynku pracy realizuje zadania związane z podejmowaniem przez cudzoziemców pracy na terytorium Rzeczypospolitej Polskiej.

W związku z nowelizacją ustawy z dnia 20 kwietnia 2004 r. o promocji zatrudnienia i instytucjach rynku pracy, powierzenie wykonywania pracy cudzoziemcowi od dnia 1 stycznia 2018 r. na podstawie procedury uproszczonej odbywa się w oparciu o nowe przepisy i nowe druki oświadczeń.

Proponowane w ustawie rozwiązania dotyczą cudzoziemców, którzy wykonują krótkoterminową pracę. Chodzi m.in. o obywateli: Armenii, Białorusi, Gruzji, Mołdawii, Rosji i Ukrainy, którzy będą mogli skorzystać z uproszczonej procedury dostępu do rynku pracy. Zgodnie z nowelizacją obok zezwoleń na pracę, które mogą zostać wydane przez wojewodę na okres do trzech lat, wprowadzone zostało zezwolenie na pracę sezonową, które wydawane jest przez starostę na okres dziewięć miesięcy w roku kalendarzowym.

Ponadto Urząd rejestruje oświadczenia o zamiarze powierzenia wykonywania pracy cudzoziemcowi, które jest wydawane na okres do 180 dni. W marcu 2019 do tutejszego Urzędu wpłynęło **42** oświadczenia. W miesiącu marcu wydano **1** zezwolenie na pracę sezonową.

Do Urzędu składane są też oferty pracy w celu zyskania informacji starosty o braku możliwości zaspokojenia potrzeb kadrowych na lokalnym rynku pracy, które podlegają upublicznieniu na stronie internetowej Urzędu. W miesiącu marcu br. wpłynęły 4 oferty.

W marcu Urząd wystawiał **42** informacji Starosty o braku możliwości ich zaspokojenia (w lutym - 129). Oferty pracy zawierały stawiane przez pracodawców wymogi, których zarejestrowani w tut. Urzędzie bezrobotni nie spełniali.

6. FUNDUSZ PRACY - STRUKTURA WYDATKÓW

Fundusz Pracy jest państwowym funduszem celowym, jego dysponentem jest minister właściwy do spraw pracy. Środki Funduszu Pracy pochodzą głównie z obowiązkowych składek wnoszonych przez pracodawców oraz dotacji budżetu państwa.

W marcu 2019 r. **wydatki z Funduszu Pracy** wyniosły ogółem **1385 tys. zł.**

Tab. 17. Struktura wydatków Funduszu Pracy w 2019 (w tys. złotych).

Miesiąc	Ogółem	Zasiłki	% udział	Świadczenia integracyjne	% udział	Dodatki aktywizacyjne	% udział
Styczeń	1223,5	703	57,5%	117,4	9,6%	58,7	4,8%
Luty	1277,0	795,4	62,3%	112,1	8,8%	42,4	3,3%
Marzec	1385,0	791,8	57,2%	108,4	7,8%	49,5	3,6%

W strukturze Funduszu Pracy dominują wydatki na zasiłki dla bezrobotnych, na które Urząd wydatkował 57,2% ogółu Funduszu. W porównaniu do lutego wydatki z tego tytułu zmalały o 3,6 tys. zł. W marcu udział świadczeń integracyjnych wyniósł 7,8%.

W miesiącu marcu Urząd wydatkował niewielkie kwoty z tytułu dodatków aktywizacyjnych. Ich udział w wydatkach ogółem wyniósł 3,6%.

Strukturę wydatków na realizację instrumentów rynku pracy w tysiącach złotych w analizowanym okresie przedstawia poniższa tabela nr 18.

Tab. 18 Struktura wydatków Funduszu Pracy na realizację instrumentów rynku pracy w okresie sprawozdawczym 2018 i 2019 (w tys. złotych).

Zadania	Marzec 2018		Marzec 2019	
	Kwota	Liczba osób	Kwota	Liczba osób
Razem	1085,3	672	374,8	327
Szkolenia	11,5	29	15,1	35
Prace interwencyjne	129,2	82	57,2	44
Roboty publiczne	41,2	17	17,0	7
Staże	324,5	327	228,9	204
Środki na podjęcie działalności gosp.	40,0	2	-	-
Wyposażenie i doposażenie stanowisk pracy	-	-	-	-
Stypendia za okres nauki	-	-	-	-
Prace społecznie użyteczne	-	-	0,1	1
Refundacje składek ZUS	-	-	-	-
Inne programy (studia podyplomowe)	8,1	21	1,3	5
Opieka nad dzieckiem	5,1	23	7,2	22
PAI	-	-	-	-
Bon na zasiedlenie	60,0	8	15,0	2
KFS	-	-	33,0	7
Refundacja wynagrodzeń osób do 30 r.ż.	465,7	163	-	-

W marcu 2019 roku zmalały wydatki na realizację instrumentów rynku pracy w porównaniu do lutego 2019 r. o kwotę 74,2 tys. zł. Natomiast względem marca ubiegłego roku zmalały o 710,5 tys. zł.

7. WYBRANE KATEGORIE INSTRUMENTÓW RYNKU PRACY

7.1 ŚRODKI NA PODJĘCIE DZIAŁALNOŚCI GOSPODARCZEJ

Bezrobotnym podejmującym działalność gospodarczą mogą być przyznane jednorazowe środki Funduszu Pracy lub Europejskiego Funduszu Społecznego w wysokości nieprzekraczającej 600% przeciętnego wynagrodzenia.

W miesiącu marcu 2019 r. do Urzędu **wpłynęły 83 wnioski** dotyczące przyznania jednorazowych środków na podjęcie działalności gospodarczej.

Tab. 20 Przyznanie jednorazowych środków na podjęcie działalności gospodarczej

Miesiąc	Liczba wniosków	Liczba osób rozpoczynających działalność	RODZAJ DZIAŁALNOŚCI GOSPODARCZEJ (ilość jednorazowych środków)
Styczeń	0	0	-
Luty	0	0	-
Marzec	83	0	-
Ogółem	-	0	-

7.2 STAŻE

Staż organizowany jest w celu nabycia przez bezrobotnego umiejętności praktycznych do wykonywania pracy przez wykonywanie zadań w miejscu pracy bez nawiązywania stosunku pracy z pracodawcą.

W miesiącu marcu 2019 **wpłynęły 44 wnioski w sprawie organizacji staży oraz zawarto 54 umowy stażowe**. W ramach podpisanych umów staż rozpoczęło 58 bezrobotnych.

8. PROJEKTY REALIZOWANE PRZEZ PUP EŁK W 2019 R.

Tab. 22 Projekty w PUP Ełk 2019r.

L.p.	Nazwa projektu	Wartość całkowita projektu	Forma wsparcia	Termin realizacji projektu
Projekty finansowane z EFS				
1.	Aktywizacja osób młodych pozostających bez pracy w powiecie ełckim (IV)	2 638 584,70 zł W tym: 2019r. - 2 348 142,99 zł rok 2020r. - 290 441,71 zł	Pośrednictwo pracy- 279 os., staże-129 os., prace interwencyjne – 50 os., refundacje kosztów wyposażenia 20os., jednorazowe środki na podjęcie działalności gosp. - 20 os., szkolenia-20 os, bony na zasiedlenie – 40 os.	01.01.2019r. - 01.06.2020r.
2.	Aktywizacja osób w wieku 30 lat i powyżej pozostających bez pracy w powiecie ełckim (IV)	4 317 311,94 zł W tym: rok 2018r. - 3 568 071,82 zł rok 2019r. - 749 240,12 zł	Pośrednictwo pracy- 410 os., staże-215 os., prace interwencyjne – 73 os., refundacje kosztów wyposażenia 69 os., jednorazowe środki na podjęcie działalności gosp. - 30 os., szkolenia-23 os.	01.01.2018 r. - 30.06.2019 r.
3.	Aktywizacja osób w wieku 30 lat i powyżej pozostających bez pracy w powiecie ełckim (V)	3 224 714,02 zł W tym: 2019r.- 3 000 087,73 zł 2020r. - 224 626,29 zł	Pośrednictwo pracy- 301 os., staże-140 os., prace interwencyjne – 61 os., refundacje kosztów wyposażenia 50 os., jednorazowe środki na podjęcie działalności gosp. - 30 os., szkolenia-20 os.	01.01.2019 - 01.06.2020

PODSUMOWANIE

Charakteryzując rynek pracy w powiecie ełckim w marcu 2019 r. można stwierdzić, iż:

- W okresie sprawozdawczym liczba bezrobotnych wynosiła **4090 osób** i zmalała o **121 osób** względem miesiąca poprzedniego. W porównaniu do marca 2018 r. bezrobocie zmalało o 480 osób.
- W końcu marca br. w Powiatowym Urzędzie Pracy zarejestrowanych było **1104 bezrobotnych do 30 roku życia**, **1089 bezrobotnych powyżej 50 roku życia** oraz **2098 długotrwale bezrobotnych**. Osoby te określone w ustawie

o promocji zatrudnienia i instytucjach rynku pracy jako „będące w szczególnej sytuacji na rynku pracy”, stanowiły odpowiednio 27% 26,63% oraz 51,3% w stosunku do bezrobotnych ogółem.

- Wyższa niż przed miesiącem była liczba oferowanych przez zakłady miejsc pracy. W dyspozycji urzędu pracy pozostawało **294 oferty**, tj. o 15 ofert więcej niż w miesiącu poprzednim.

Sporządził:

Konrad Mazurkiewicz

Powiatowy Urząd Pracy w Ełku

kwiecień 2019