

## SPIS TREŚCI

<b>1. POZIOM BEZROBOCIA</b> .....	2
1.1 POZIOM BEZROBOCIA W POSZCZEGÓLNYCH GMINACH.....	2
<b>2. STOPA BEZROBOCIA</b> .....	5
<b>3. ZMIANY W POZIOMIE BEZROBOCIA</b> .....	6
<b>4. STRUKTURA BEZROBOTNYCH (WYBRANE KATEGORIE)</b> .....	10
4.1. KOBIETY .....	10
4.2 BEZROBOTNI W WIEKU 18 - 30 LAT .....	13
4.3 DŁUGOTRWALE BEZROBOTNI.....	14
4.4 BEZROBOTNI POWYŻEJ 50 ROKU ŻYCIA.....	15
4.5 BEZROBOTNI NIEPEŁNOSPRAWNI .....	15
4.6 BEZROBOTNI Z PRAWEM DO ZASIŁKU .....	16
4.7 ZAREJESTROWANI WEDŁUG WIEKU.....	18
4.8. ZAREJESTROWANI WEDŁUG POZIOMU WYKSZTAŁCENIA.....	19
<b>5. POŚREDNICTWO PRACY</b> .....	20
5.1. SKIEROWANIA DO PRACY .....	20
5.2. ZATRUDNIENIE CUDZOZIEMCÓW .....	21
<b>6. FUNDUSZ PRACY - STRUKTURA WYDATKÓW</b> .....	22
<b>7. WYBRANE KATEGORIE INSTRUMENTÓW RYNKU PRACY</b> .....	24
7.1. ŚRODKI NA PODJĘCIE DZIAŁALNOŚCI GOSPODARCZEJ .....	24
7.3 STAŻE.....	25
<b>8. PROJEKTY REALIZOWANE PRZEZ PUP EŁK W 2018 R.</b> .....	26

## 1. POZIOM BEZROBOCIA

Liczba bezrobotnych zarejestrowanych w Powiatowym Urzędzie Pracy w Ełku w końcu października 2018 r. wyniosła 3906 osób i zmalała w porównaniu z miesiącem ubiegłym o 30 osób.

### 1.1 POZIOM BEZROBOCIA W POSZCZEGÓLNYCH GMINACH

**Tab. 1 Miasto Ełk**

Wyszczególnienie	Bezrobotni zarejestrowani w m-cu sprawozdawczym		Bezrobotni stan w końcu miesiąca sprawozdawczego			
			Ogółem		W tym z prawem do zasiłku	
	Ogółem	Kobiety	Ogółem	Kobiety	Ogółem	Kobiety
Ogółem	337	164	2155	1263	376	245
Do 30 roku życia	124	58	531	359	71	53
Długotrwale bezrobotni	102	59	1154	720	9	7
Powyżej 50 roku życia	60	26	555	231	99	49
Niepełnosprawni	24	12	145	63	19	11

**Tab. 2 Gmina Ełk**

Wyszczególnienie	Bezrobotni zarejestrowani w m-cu sprawozdawczym		Bezrobotni stan w końcu miesiąca sprawozdawczego			
			Ogółem		W tym z prawem do zasiłku	
	Ogółem	Kobiety	Ogółem	Kobiety	Ogółem	Kobiety
Ogółem	145	70	892	508	148	88
Do 30 roku życia	60	29	291	201	30	19
Długotrwale bezrobotni	30	18	465	293	0	0
Powyżej 50 roku życia	28	18	213	79	41	21
Niepełnosprawni	10	4	44	20	6	2

**Tab. 3 Gmina Kalinowo**

Wyszczególnienie	Bezrobotni zarejestrowani w m-cu sprawozdawczym		Bezrobotni stan w końcu miesiąca sprawozdawczego			
			Ogółem		W tym z prawem do zasiłku	
	Ogółem	Kobiety	Ogółem	Kobiety	Ogółem	Kobiety
Ogółem	51	23	339	191	48	29
Do 30 roku życia	23	10	99	70	8	6
Długotrwale bezrobotni	14	8	200	118	3	3
Powyżej 50 roku życia	13	6	95	33	13	5
Niepełnosprawni	3	1	14	6	1	1

**Tab. 4 Gmina Prostki**

Wyszczególnienie	Bezrobotni zarejestrowani w m-cu sprawozdawczym		Bezrobotni stan w końcu miesiąca sprawozdawczego			
			Ogółem		W tym z prawem do zasiłku	
	Ogółem	kobiety	Ogółem	kobiety	Ogółem	Kobiety
Ogółem	45	29	347	219	49	32
Do 30 roku życia	25	13	124	95	15	11
Długotrwale bezrobotni	10	9	205	138	2	2
Powyżej 50 roku życia	5	4	76	30	18	10
Niepełnosprawni	1	0	11	1	3	1

**Tab. 5 Gmina Stare Juchy**

Wyszczególnienie	Bezrobotni zarejestrowani w m-cu sprawozdawczym		Bezrobotni stan w końcu miesiąca sprawozdawczego			
			Ogółem		W tym z prawem do zasiłku	
	Ogółem	kobiety	Ogółem	kobiety	Ogółem	Kobiety
Ogółem	26	16	173	93	25	8
Do 30 roku życia	11	8	54	38	6	3
Długotrwale bezrobotni	5	4	87	51	1	0
Powyżej 50 roku życia	6	2	35	10	9	1
Niepełnosprawni	1	1	8	6	0	0

**Spadek liczby bezrobotnych** odnotowano w mieście Ełk i gminach Prostki i Stare Juchy, zaś w pozostałych gminach powiatu Ełckiego liczba bezrobotnych pozostała bez zmian.

**Tab.6 Poziom bezrobocie w poszczególnych gminach (stan na koniec miesiąca):**

m-c	Miasto Ełk	Gmina Ełk	Gmina Kalinowo	Gmina Prostki	Gmina Stare Juchy
<b>Styczeń</b>	2625	930	433	452	223
<b>Luty</b>	2631	942	430	439	211
<b>Marzec</b>	2551	958	419	422	220
<b>Kwiecień</b>	2457	903	374	398	196
<b>Maj</b>	2362	886	348	364	187
<b>Czerwiec</b>	2179	845	344	333	174
<b>Lipiec</b>	2202	864	335	343	169
<b>Sierpień</b>	2183	879	332	351	173
<b>Wrzesień</b>	2169	892	339	362	174
<b>Październik</b>	2155	892	339	347	173

Z bezrobotnych pozostających w ewidencji PUP w Ełku w dniu 31 października 2018 r. większość stanowiły osoby pochodzące z miasta Ełk – 2155 ( 55,17 %).

**Tab. 7 Liczba bezrobotnych powiatu ełckiego (okres porównawczy 2017 i 2018)**

Miesiąc	2017	2018	Przyrost /spadek
<b>Styczeń</b>	5618	4663	-955
<b>Luty</b>	5547	4653	-894
<b>Marzec</b>	5232	4570	-662
<b>Kwiecień</b>	4894	4328	-566
<b>Maj</b>	4640	4149	-491
<b>Czerwiec</b>	4473	3875	-598
<b>Lipiec</b>	4512	3913	-599
<b>Sierpień</b>	4459	3918	-541
<b>Wrzesień</b>	4459	3936	-523
<b>Październik</b>	4364	3906	-458

## 2. STOPA BEZROBOCIA

Stopa bezrobocia (czyli procentowy udział liczby bezrobotnych w liczbie ludności aktywnej zawodowo) jest wskaźnikiem, który pozwala określić stopień nie zagospodarowania zasobów pracy. Stopa bezrobocia w październiku 2018 roku w powiecie ełckim kształtowała się na poziomie 12,6%.

Odpowiednie wskaźniki wynosiły:

**Województwo warmińsko- mazurskie** - 9,9%  
**Kraj** - 5,7%

Najwyższa stopa bezrobocia wystąpiła w powiecie braniewskim – 20,6%

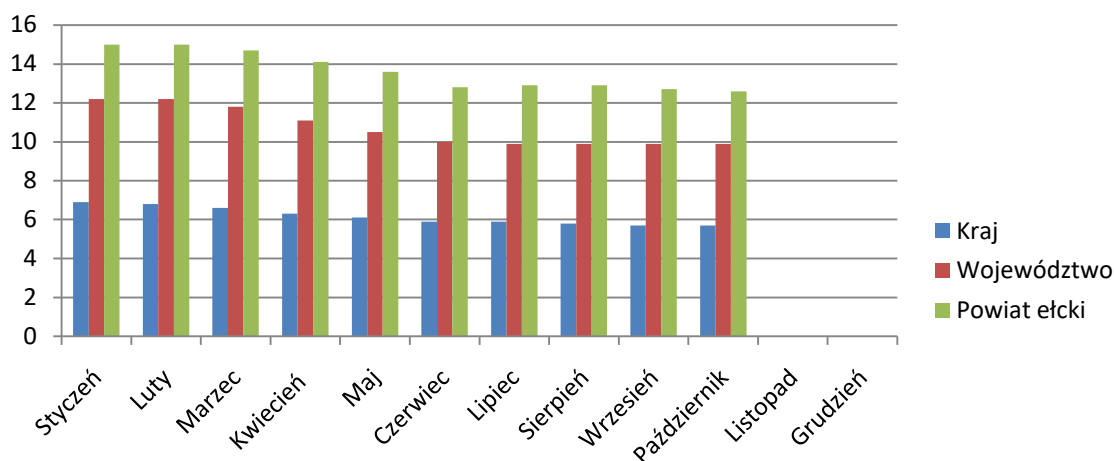
Najniższą charakteryzował się powiat iławski – 4,5%

**Tab.8 Stopa bezrobocia – zestawienie miesięczne**

Miesiąc	Powiat ełcki	Kraj	Województwo	Powiat o najwyższej stopie bezrobocia	Powiat o najniższej stopie bezrobocia
Grudzień	14,4%	6,6%	11,7%	braniewski 22,2%	iławski 4,9%
Styczeń	15,0%	6,9%	12,2%	braniewski 23,0%	iławski 5,3%
Luty	15,0%	6,8%	12,2%	braniewski 22,7%	iławski 5,4%
Marzec	14,7%	6,6%	11,8%	braniewski 22,0%	iławski 5,1%
Kwiecień	14,1%	6,3%	11,1%	braniewski 21,0%	iławski 4,5%

Maj	13,6%	6,1%	10,5%	braniewski 20,5%	iławski 4,3%
Czerwiec	12,8%	5,9%	10,0%	braniewski 19,9%	iławski 4,0%
Lipiec	12,9%	5,9%	9,9%	braniewski 20,1%	iławski 4,1%
Sierpień	12,9%	5,8%	9,9%	braniewski 20,1%	iławski 4,4%
Wrzesień	12,7%	5,7%	9,9%	braniewski 20,6%	iławski 4,4%
Październik	12,6%	5,7%	9,9%	braniewski 20,6%	iławski 4,5%

**Wykres 1.** Stopa bezrobocia kraj, województwo, powiat



### 3. ZMIANY W POZIOMIE BEZROBOCIA

W październiku 2018 r. PUP w Ełku **zarejestrował 604 bezrobotnych**, wyłączył zaś z ewidencji **634 osób** (we wrześniu odpowiednio: 607 i 589). /Tabela 9. Wykres 2./ Napływ liczby bezrobotnych był niższy od odpływu.

Bliższa analiza struktury bezrobotnych rejestrujących się w ciągu wspomnianego wyżej okresu sprawozdawczego wykazuje, że najwięcej rejestracji było w grupie osób zgłaszających się do Urzędu po raz kolejny – 510 (84,44%). Bezrobotni rejestrujący się po raz pierwszy stanowili mniejszość – 94 (15,56%). /Wykres 3./

Wśród wyłączonych z ewidencji bezrobotnych we październiku 2018r. **395 osób** (62,3%) **stanowili bezrobotni podejmujący pracę**, pozostali – 239 osób (37,7%) to skreśleni z innych przyczyn.

W grupie podejmujących pracę przeważały osoby podejmujące pracę niesubsydiowaną – 291 (73,67%).

Prace subsydiowane podjęły 104 osoby w tym – **16 osób prace interwencyjne, 6 osoby roboty publiczne, 16 osób zatrudniono na stanowiskach utworzonych w ramach refundacji kosztów zatrudnienia, 4 osoby podjęło pracę poza miejscem zamieszkania w**

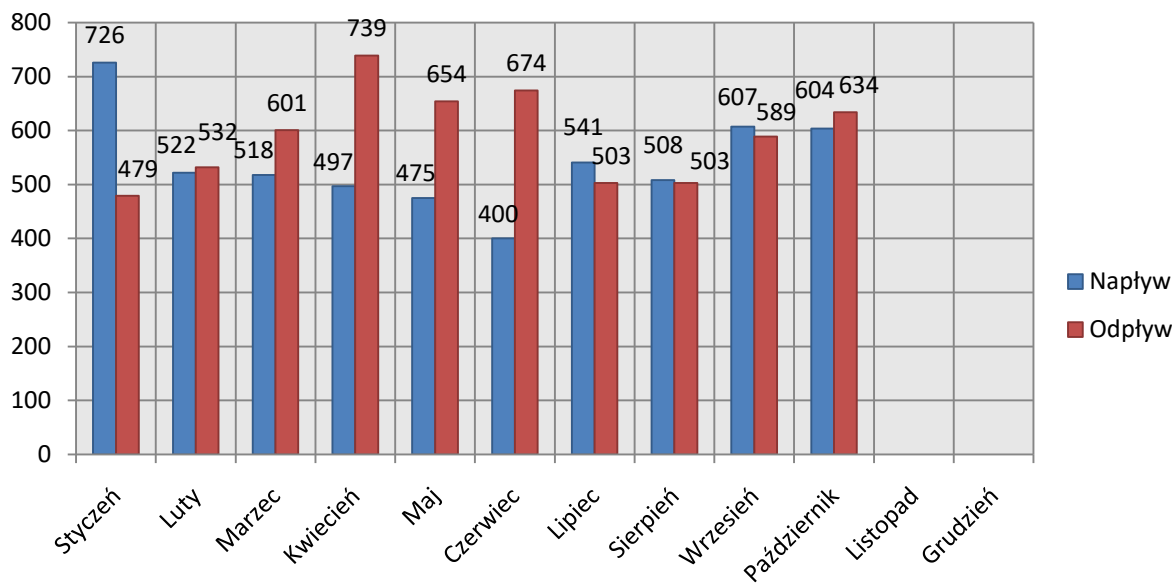
**ramach bonu na zasiedlenie, 43 osoby podjęły inne prace typu : zatrudnienie socjalne, uzyskały środki z PFRON itp.**

Spośród bezrobotnych wyłączonych z różnych przyczyn najliczniejszą grupę stanowiły **osoby rozpoczynające staż - 41, szkolenie - 2 osoby, niepotwierdzające gotowości do podjęcia pracy - 66 osób. Ze statusu bezrobotnego dobrowolnie zrezygnowało 64 osoby, prawa emerytalne lub rentowe nabyła 1 osoba. Pozostałe przyczyny to: zmiana miejsca zamieszkania, śmierć bezrobotnego, itp. - 22 osoby. /Wykres 5./**

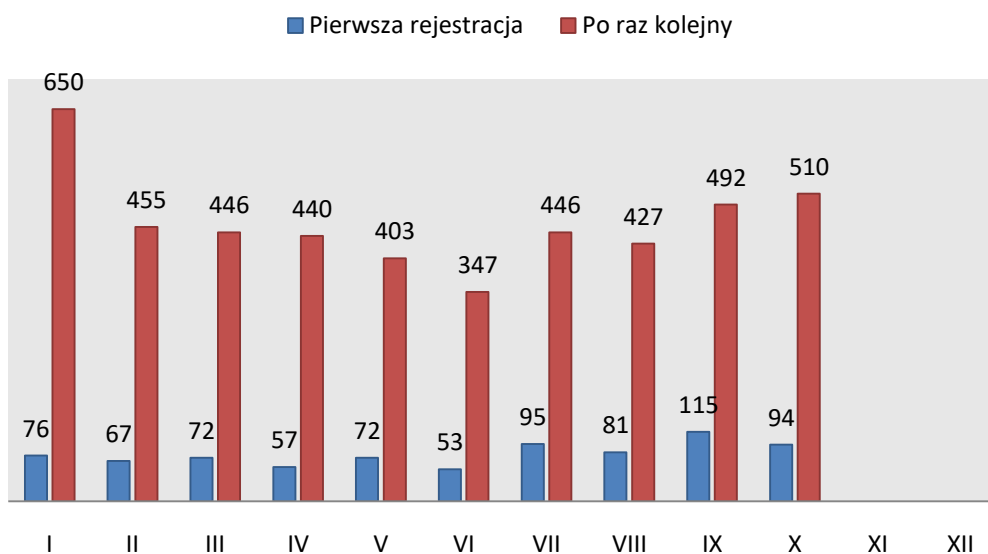
**Tab.9 Zmiany w poziomie bezrobocia**

Miesiąc	Bezrobotni nowo zarejestrowani  Napływ	Bezrobotni wyrejestrowani  Odływ	Z tego z przyczyn			
			Podjęcia pracy  (stałej, sezonowej)	Skierowania do		
				Prac inter- wencyjnych	Robót publicznych	Innych
Styczeń	726	479	284	9	4	195
Luty	522	532	327	27	11	205
Marzec	518	601	322	28	15	279
Kwiecień	497	739	470	29	14	269
Maj	475	654	391	20	14	263
Czerwiec	400	674	392	25	5	282
Lipiec	541	503	259	3	8	244
Sierpień	508	503	284	0	10	219
Wrzesień	607	589	365	6	4	224
Październik	604	634	395	16	6	239

**Wykres 2.** Napływ i odpływ (w tym z tytułu podjęcia pracy) bezrobotnych PUP w Ełku w poszczególnych miesiącach roku

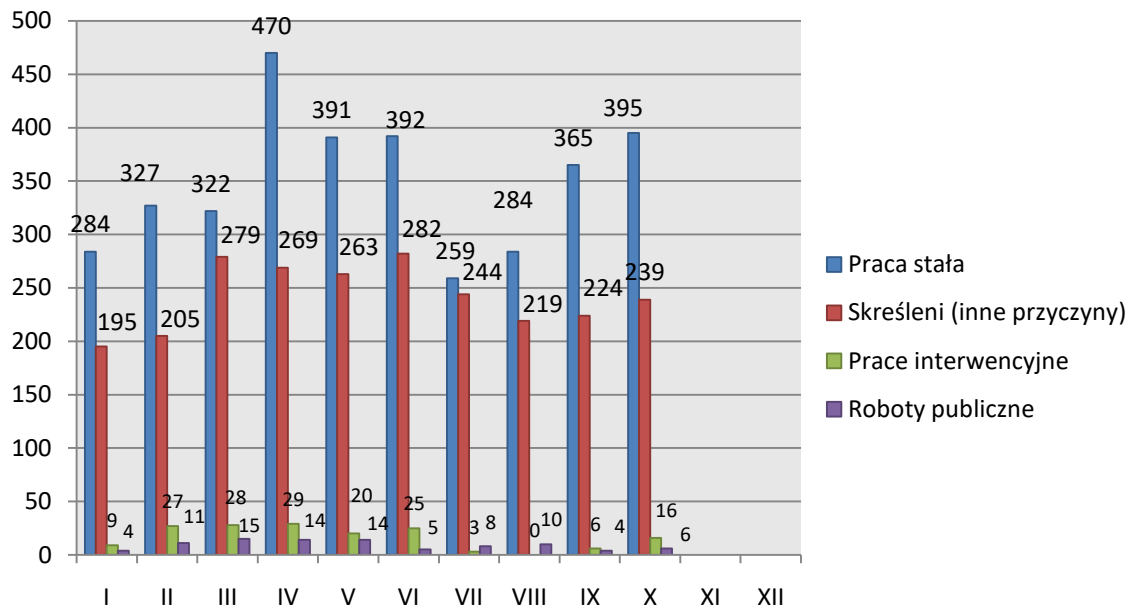


**Wykres 3.** Bezrobotni zarejestrowani w miesiącu sprawozdawczym po raz 1-szy i po raz kolejny

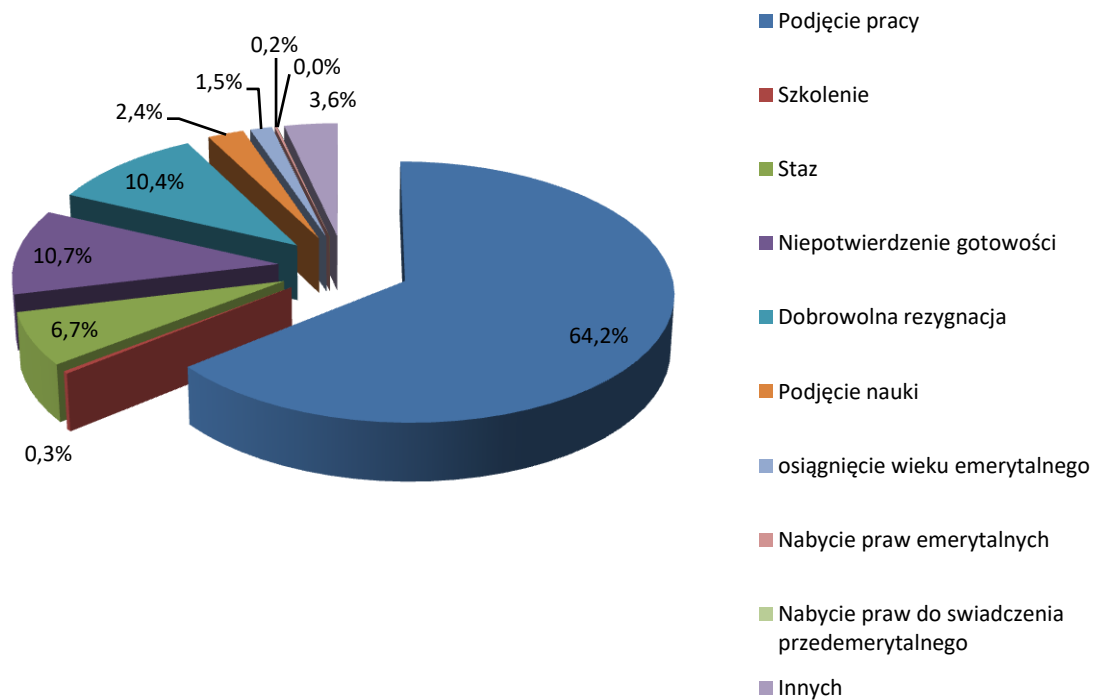




**Wykres 4.** Przyczyny wyrejestrowań bezrobotnych w poszczególnych miesiącach roku



**Wykres 5.** Zmiany w poziomie bezrobocia w październiku 2018



#### 4. STRUKTURA BEZROBOTNYCH (WYBRANE KATEGORIE)

##### 4.1. KOBIETY

W październiku 2018 r. **PUP w Ełku zarejestrował 302 bezrobotne kobiety, wyłączył zaś z ewidencji 350 kobiet** (we wrześniu 2018r. odpowiednio: 328 i 346). /Tabela 10./

Tak więc, w wymienionym wyżej okresie sprawozdawczym, napływ kobiet do Urzędu był niższy od odpływu /Wykres 6./

Z kobiet rejestrujących się we październiku największy udział miały bezrobotne, które zgłosiły się do naszego Urzędu po raz kolejny - 244 (80,79%), bezrobotne rejestrujące się po raz pierwszy stanowiły - 19,21%, tj. 58 kobiet. /Wykres 7./

**W końcu października 2018r. liczba bezrobotnych kobiet** zarejestrowanych w PUP w Ełku wynosiła **2274**, stanowiły one **58,22%** ogółu bezrobotnych. W porównaniu do stanu z końca września (**2322** kobiet - 59,99 % ), liczba kobiet jest niższa o 48.

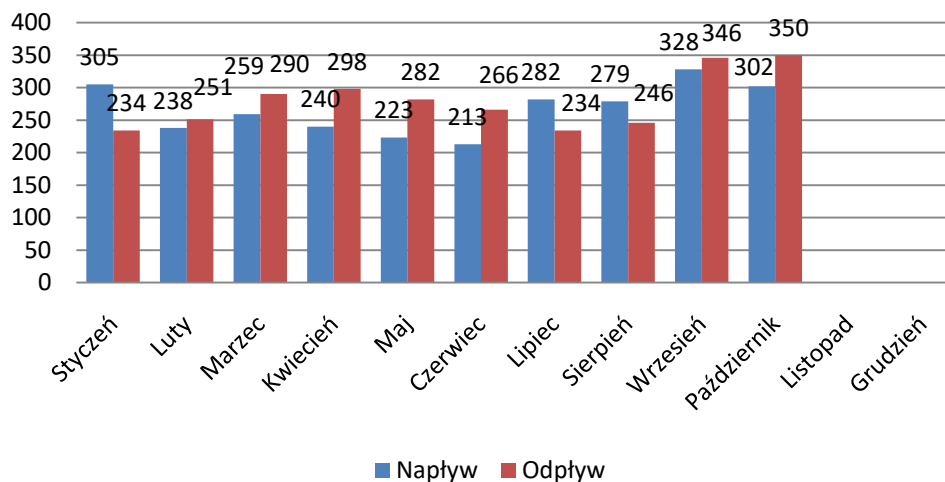
Wśród wyłączonych w październiku z ewidencji bezrobotnych kobiet: **216 podjęło pracę, z czego 7 kobiet rozpoczęło prace interwencyjne, a 3 kobiety rozpoczęły roboty publiczne.** /Wykres 8./

**112 kobiet wykreślono** z innych przyczyn takich jak: rozpoczęcie stażu - **30**, dobrowolnej rezygnacji ze statusu bezrobotnego - 43, niepotwierdzenie gotowości do podjęcia pracy - **31**, i innych (zmiana miejsca zamieszkania, śmierć, itp.) - 10.

Na ogólną liczbę 2274 bezrobotnych kobiet pozostających w ewidencji PUP w Ełku w dniu 31.10.2018 r. większość stanowiły **osoby pochodzące z miasta Ełku - 1263 tj. 55,54%** (we wrześniu odpowiednio - 1310 i 56,42%). Z pozostałych gmin zaś pochodziło 1011 kobiet, tj. 44,46% (we wrześniu odpowiednio - 1012 kobiet tj. 43,42%).

Duży udział wśród zarejestrowanych w PUP w Ełku bezrobotnych kobiet stanowią osoby dotychczas niepracujące. Na koniec października było ich 462 tj. 20,32% (we wrześniu odpowiednio - 472 tj. 20,33%). Spora grupa bezrobotnych kobiet - 54 (2,37%) to osoby zwolnione z przyczyn dotyczących zakładu pracy.

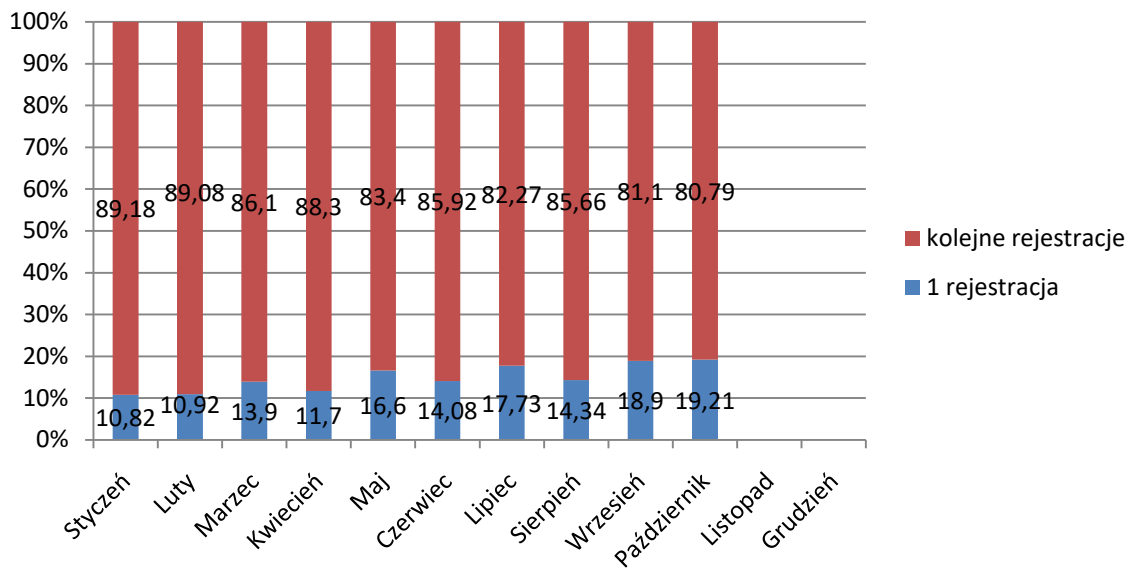
**Wykres 6.** Napływ i odpływ (w tym z tytułu podjęcia pracy) bezrobotnych kobiet PUP w Ełku w poszczególnych miesiącach 2018 roku



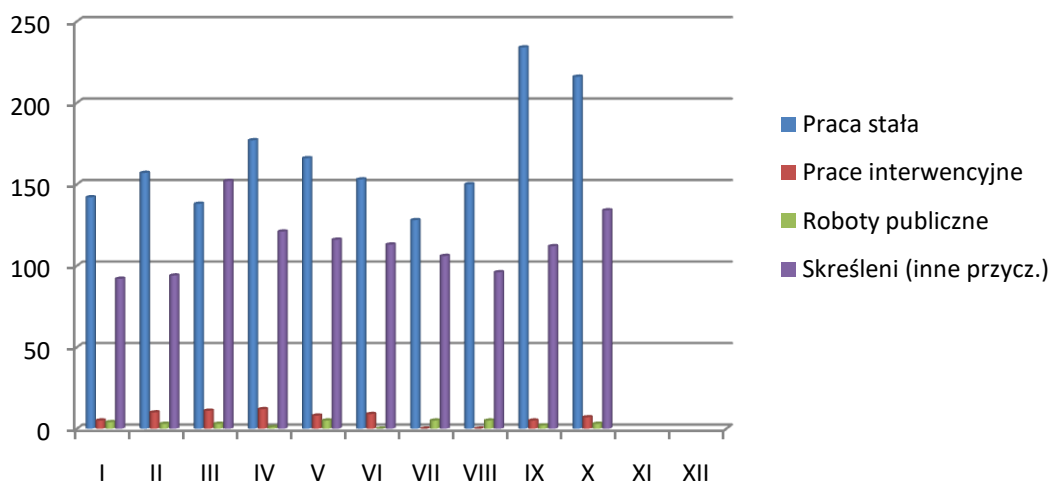
**Tab.10** Zmiany w poziomie bezrobocia kobiet.

Miesiąc	Bezrobotne nowo zarejestrowane  Napływ	Bezrobotne wyrejestrowane  Odpływ	z tego z przyczyn			
			Podjęcia pracy  (stałej, sezonowej, otrzym. jedn.środków)	skierowania do		
				prac interwencyjnych	robót publicznych	innych
Styczeń	305	234	142	5	4	92
Luty	238	251	157	10	3	94
Marzec	259	290	138	11	3	152
Kwiecień	240	298	177	12	1	121
Maj	223	282	166	8	5	116
Czerwiec	213	266	153	9	0	113
Lipiec	282	234	128	0	5	106
Sierpień	279	246	150	0	5	96
Wrzesień	328	346	234	5	2	112
Październik	302	350	216	7	3	134

**Wykres 7.** % nowo zarejestrowanych bezrobotnych kobiet według ilości dokonanych rejestracji



**Wykres 8.** Przyczyny wyrejestrowań bezrobotnych kobiet w poszczególnych miesiącach 2018



#### 4.2 BEZROBOTNI W WIEKU 18 - 30 LAT

Zgodnie z ustawą o promocji zatrudnienia i instytucjach rynku pracy „bezrobotny do 30 roku życia” to bezrobotny, który do dnia zastosowania wobec niego usług lub instrumentów rynku pracy nie ukończył 30 roku życia.

W październiku 2018 r. z tej grupy osób **zarejestrowało się** w PUP w Ełku **243 bezrobotnych** tj. o 18 osób mniej niż miesiąc temu (we wrześniu 261 osób). Porównując z analogicznym okresem ubiegłego roku liczba rejestracji omawianej grupy bezrobotnych w październiku 2017 była wyższa o 62 osoby.

Bezrobotni z przedziału 18 - 30 lat w październiku stanowili 40,23% wszystkich nowo zarejestrowanych bezrobotnych, w tym miesiącu 69 osób zarejestrowało się po raz pierwszy, a 174 po raz kolejny.

**Wyłączono** natomiast w tym czasie **z rejestru bezrobotnych** 256 osób (we wrześniu - 230), z których 155 podjęło pracę (we wrześniu - 134 ). W analogicznym okresie ubiegłego roku z urzędu wyrejestrowało się 271 osób w wieku 18-30 lat.

**Tab.11 „Napływ” i „odpływ” bezrobotnych w wieku 18-30 lat**

Miesiąc	Nowo zarejestrowani	Wyrejestrowani	Z powodu podjęcia pracy	Z powodu rozpoczęcia szkolenia i stażu	Z powodu niepotwierdzenia gotowości do pracy	Stan w końcu miesiąca
Styczeń	262	182	98	13	41	<b>1276</b>
Luty	231	215	141	46	11	<b>1278</b>
Marzec	243	229	117	41	34	<b>1273</b>
Kwiecień	196	234	146	23	30	<b>1220</b>
Maj	191	245	148	19	45	<b>1155</b>
Czerwiec	158	221	137	12	35	<b>1082</b>
Lipiec	220	193	99	21	33	<b>1101</b>
Sierpień	211	201	114	31	24	<b>1104</b>
Wrzesień	261	230	134	19	32	<b>1125</b>
Październik	243	256	155	11	40	<b>1099</b>

Łącznie w końcu października 2018 r. w rejestrach urzędu pozostawało **1099 bezrobotnych w wieku do 30 roku życia** stanowiąc 28,14% ogólnej liczby bezrobotnych. W porównaniu do października 2017 r. populacja tej grupy zmalała o 156 osób.

### 4.3 DŁUGOTRWALE BEZROBOTNI

Bezrobotny długotrwale oznacza bezrobotnego pozostającego w rejestrze Powiatowego Urzędu Pracy łącznie przez okres ponad 12 miesięcy w okresie ostatnich 2 lat, z wyłączeniem okresów odbywania stażu i przygotowania zawodowego w miejscu pracy.

**W październiku 2018 r. zarejestrowało się w PUP w Ełku 161 bezrobotnych długotrwale, w tym 98 kobiet** (we wrześniu odpowiednio 194 i 133). Porównując z analogicznym okresem ubiegłego roku liczba rejestracji omawianej grupy we wrześniu 2017 r. była wyższa o 34 osoby.

Bezrobotni długotrwale w październiku stanowili 40,23% wszystkich nowo zarejestrowanych. Ich łączna liczba kształtowała się w końcu października na poziomie **2111 osób**, a ich udział w ogólnej liczbie bezrobotnych wynosił **54,05%**. **W okresie sprawozdawczym** wyłączono z rejestru **195** długotrwale bezrobotnych, z których 98 podjęło pracę.

**Tab.12 „Napływ” i „odpływ” bezrobotnych długotrwale**

Miesiąc	Nowo zarejestrowani	Wyrejestrowani	Z powodu podjęcia pracy	Z powodu rozpoczęcia szkolenia i stażu	Z powodu niepotwierdzenia gotowości do pracy	Stan w końcu miesiąca
Styczeń	242	151	75	4	24	<b>2480</b>
Luty	140	155	79	21	14	<b>2465</b>
Marzec	146	203	81	25	34	<b>2408</b>
Kwiecień	147	232	112	23	37	<b>2323</b>
Maj	140	204	96	12	30	<b>2259</b>
Czerwiec	146	238	105	18	44	<b>2167</b>
Lipiec	135	171	61	14	33	<b>2131</b>
Sierpień	157	159	71	10	23	<b>2129</b>
Wrzesień	194	178	89	11	22	<b>2145</b>
Październik	161	195	98	20	18	<b>2111</b>

W analogicznym okresie ubiegłego roku do urzędu pracy zgłosiło się 195 długotrwale bezrobotnych, wyrejestrowano natomiast 331 osób. Ich liczba według stanu w końcu miesiąca

października 2017 kształtowała się na poziomie 2382 osób, stanowiąc 54,58% ogólnej liczby bezrobotnych.

#### 4.4 BEZROBOTNI POWYŻEJ 50 ROKU ŻYCIA

**Bezrobotny powyżej 50 roku życia to bezrobotny, który do dnia zastosowania wobec niego usług lub instrumentów rynku pracy ukończył co najmniej 50 lat życia.**

W końcu października **bezrobotni powyżej 50 roku życia, w liczbie 974 stanowili 24,93% bezrobotnych ogółem.** Wśród bezrobotnych tej grupy przeważali mężczyźni w liczbie 605 osób, kobiety natomiast stanowiły 37,95%.

Napływ do bezrobocia tej kategorii osób wyniósł w omawianym miesiącu – 112 osób, a odpływ 113 osób. Spośród osób wyrejestrowanych 60 podjęło pracę.

#### 4.5 BEZROBOTNI NIEPEŁNOSPRAWNI

**Na koniec października 2018 r. w Powiatowym Urzędzie Pracy zarejestrowane były 222 osoby niepełnosprawne i 35 poszukujących pracy.** Zgodnie z przepisami ustawy o promocji zatrudnienia i instytucjach rynku pracy osoby niepełnosprawne pobierające świadczenia rentowe nie uzyskują statusu osoby bezrobotnej i rejestrowane są w powiatowych urzędach pracy jako „niepełnosprawni poszukujący pracy i nie pozostający w zatrudnieniu”.

Według stanu na koniec października 2018 r. wśród ogółu zaewidencjonowanych **odsetek bezrobotnych niepełnosprawnych wynosił 5,7%.** Dokładne dane według stanów na koniec miesiąca zawarto w tabeli 13.

**Tab. 13 Bezrobotni niepełnosprawni**

Miesiąc / rok	Bezrobotni ogółem	w tym		% wskaźnik	
		Bezrobotni niepełnosprawni	Niepełnosprawni poszukujący pracy	4:2	3:2
1	2	3	4	5	6
Styczeń	4663	257	39	0,8	5,5
Luty	4653	257	38	0,8	5,5
Marzec	4570	256	38	0,8	5,6
Kwiecień	4328	230	38	0,9	5,3
Maj	4149	230	37	0,9	5,5
Czerwiec	3875	223	39	1,0	5,8
Lipiec	3913	224	37	0,9	5,7

Miesiąc / rok	Bezrobotni ogółem	w tym		% wskaźnik	
		Bezrobotni niepełnosprawni	Niepełnosprawni poszukujący pracy	4:2	3:2
Sierpień	3918	228	32	0,8	5,8
Wrzesień	3936	223	35	0,9	5,7
Październik	3906	222	35	0,9	5,6

Zaledwie co siódmy niepełnosprawny posiadał prawo do zasiłku dla bezrobotnych.

**Niepełnosprawni bezrobotni to w większości mieszkańcy miasta – 145 osób (65,32%).** Mieszkańcy gmin Powiatu Ełckiego stanowili 34,68% ogółu (77 osób). W okresie sprawozdawczym w Urzędzie zarejestrowało się 39 bezrobotnych niepełnosprawnych. Wśród wyłączonych z ewidencji 15 osób podjęło pracę.

#### 4.6 BEZROBOTNI Z PRAWEM DO ZASIŁKU

Spośród nowo zarejestrowanych w październiku 2018 r. – 122 osób bezrobotnych tj. 20,2% posiadało prawo do zasiłku (we wrześniu odpowiednio – 100 osób – 15,53%). /Wykres 9./

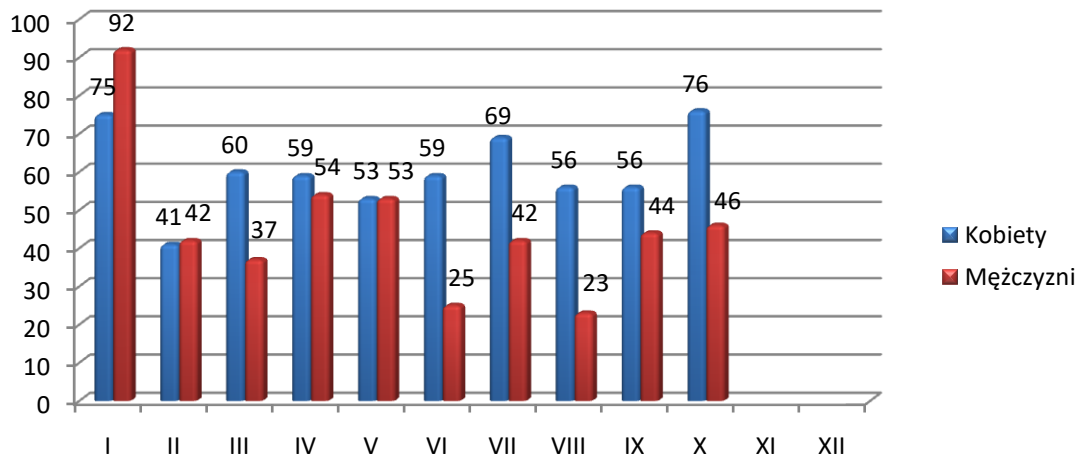
Na koniec października 2018 r. w ewidencji PUP w Ełku figurowało 646 **osób z prawem do zasiłku, co stanowiło 16,54% ogółu bezrobotnych** (we wrześniu odpowiednio – 688 osób i 17,56%). /Wykres 10./

W analogicznym okresie ubiegłego roku prawo do zasiłku posiadało 748 osób tj. 17,14% bezrobotnych ogółem. W ciągu miesiąca sprawozdawczego liczba bezrobotnych z prawem do zasiłku zmalała o 42 osoby. W porównaniu do ubiegłego roku zmalała o 102 osoby.

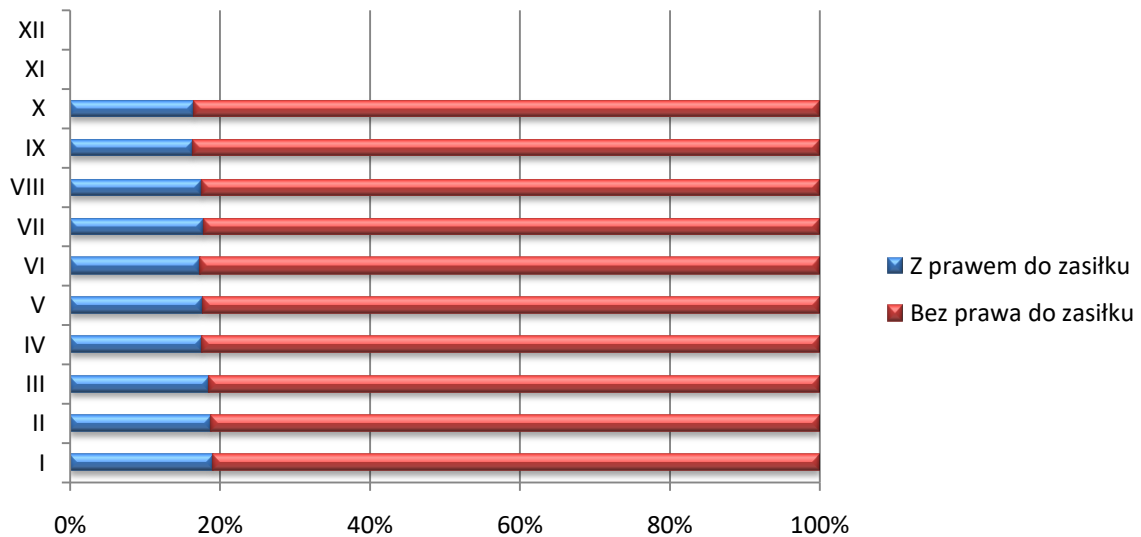
Osoby uprawnione do zasiłku to w większości mieszkańcy miasta – 376 osób, (mieszkańcy gmin – 270 osób). Wśród osób posiadających prawo do zasiłku i będących w szczególnej sytuacji na rynku pracy – 131 osób jest w wieku do 30 lat, 15 osób jest długotrwale bezrobotnych oraz 180 osoby są powyżej 50 roku życia.



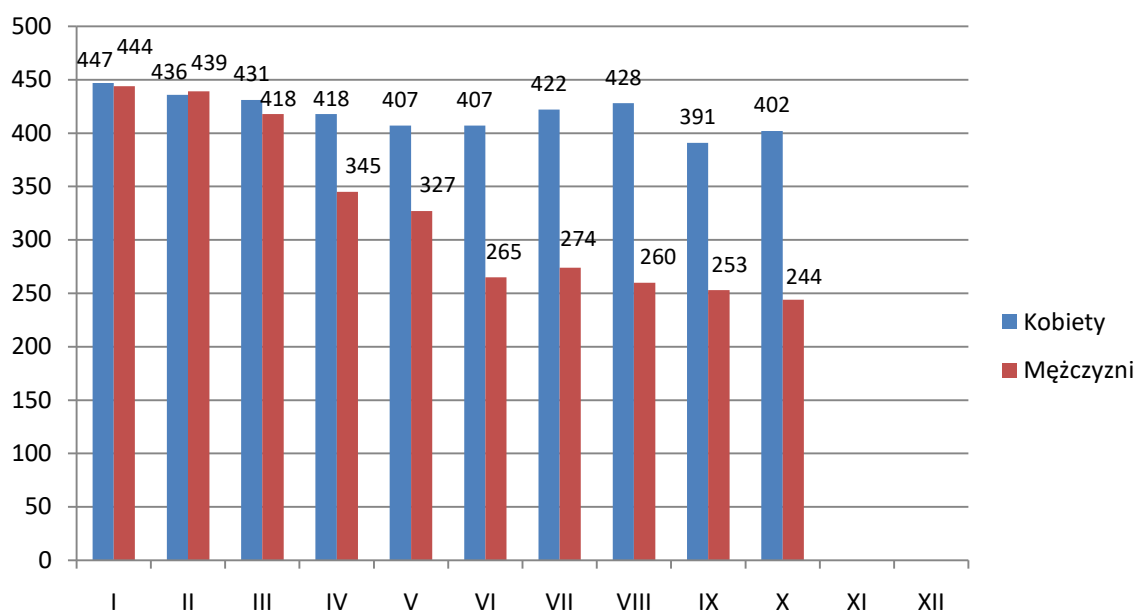
**Wykres9.** Nowo zarejestrowani bezrobotni z prawem do zasiłku.



**Wykres 10.** Udział bezrobotnych z prawem do zasiłku (stan na koniec miesiąca).



**Wykres 11.** Bezrobotni z prawem do zasiłku (stan na koniec miesiąca).



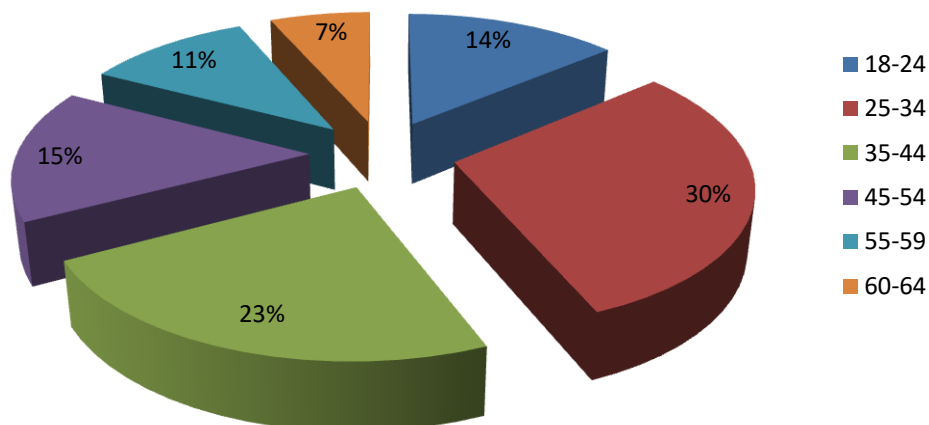
#### 4.7 ZAREJESTROWANI WEDŁUG WIEKU

Struktura bezrobotnych wg grup wieku na terenie powiatu ełckiego w miesiącu sprawozdawczym kształtowała się następująco:

**Tab. 15** Struktura bezrobotnych

Grupa wieku w latach	Liczba bezrobotnych	
	Ogółem	w tym kobiet
18-24	544	360
25-34	1168	831
35-44	916	561
45-54	601	312
55-59	421	210
60 i więcej	256	0
<b>Razem</b>	<b>3906</b>	<b>2274</b>

**Wykres 12.** Struktura bezrobotnych wg grup wieku



Najliczniejszą grupę stanowią bezrobotni w przedziałach wiekowych 25 - 34, oraz 35 - 44 lata. Te dwie grupy ludzi liczą 2084 bezrobotnych, co stanowi 53,35 % ogółu zarejestrowanych.

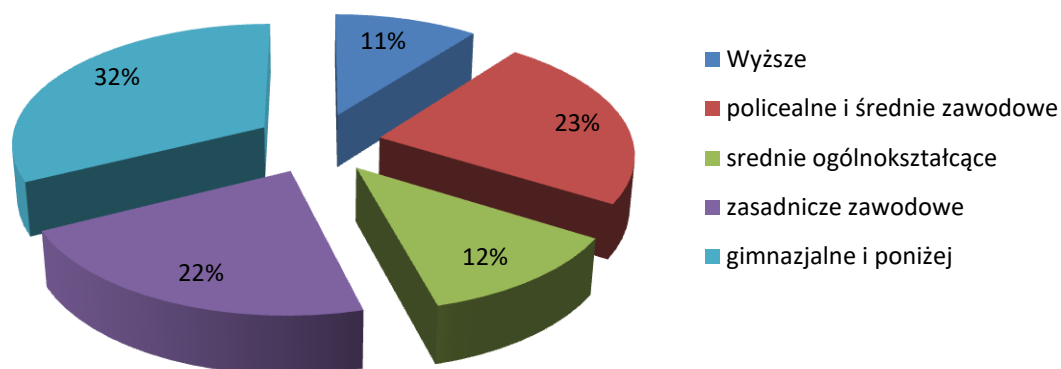
#### 4.8. ZAREJESTROWANI WEDŁUG POZIOMU WYKSZTAŁCENIA

Struktura wykształcenia bezrobotnych zarejestrowanych w końcu października 2018r. kształtowała się następująco:

**Tab. 16** Struktura wykształcenia bezrobotnych

Wykształcenie	Liczba bezrobotnych	
	ogółem	w tym kobiety
wyższe	409	312
policealne i średnie zawodowe	913	636
średnie ogólnokształcące	469	326
zasadnicze zawodowe	850	340
gimnazjalne i poniżej	1265	660
<b>Ogółem</b>	<b>3906</b>	<b>2274</b>

**Wykres 13.** Struktura wykształcenia bezrobotnych



W końcu października 2018 r. najczęściej osób zarejestrowanych jako bezrobotne posiadało wykształcenie gimnazjalne i poniżej (1265), zasadnicze zawodowe (850), średnie ogólnokształcące (469), policealne i średnie zawodowe (913). Najmniej bezrobotnych legitymowało się dyplomami szkół wyższych (409).

## 5. POŚREDNICTWO PRACY

### 5.1. SKIEROWANIA DO PRACY

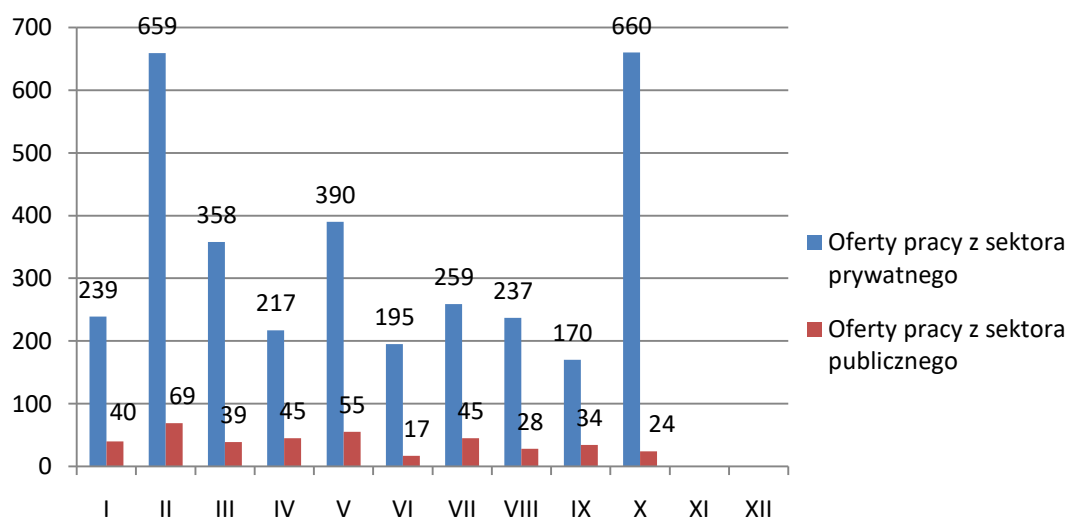
W październiku br. Powiatowy Urząd Pracy miał do dyspozycji **684 oferty pracy**, czyli o 480 więcej niż w miesiącu poprzednim. **Zakłady pracy z sektora prywatnego zgłosiły 96,49% wszystkich ofert pracy (660)**. 134 oferty (**19,59% ogółu**) dotyczyły pracy **subsydiowanej, m. in. z Funduszu Pracy, PFRON**. /Wykres 14./

Na jedną ofertę pracy zgłoszoną w październiku przypadało średnio 5 bezrobotnych (we wrześniu – 19).

Na koniec października Urząd posiadał 96 ofert pracy (we wrześniu – 118).

W miesiącu sprawozdawczym zorganizowano 2 giełdy pracy, w których wzięły udział 34 osoby. Zatrudnione zostały 2 osoby.

**Wykres 14.** Oferty pracy z sektora publicznego i prywatnego



## 5.2. ZATRUDNIENIE CUDZOZIEMCÓW

Powiatowy Urząd Pracy w zakresie polityki rynku pracy realizuje zadania związane z podejmowaniem przez cudzoziemców pracy na terytorium Rzeczypospolitej Polskiej.

W związku z nowelizacją ustawy z dnia 20 kwietnia 2004 r. o promocji zatrudnienia i instytucjach rynku pracy, powierzenie wykonywania pracy cudzoziemcowi od dnia 1 stycznia 2018 r. na podstawie procedury uproszczonej odbywa się w oparciu o nowe przepisy i nowe druki oświadczeń.

Proponowane w ustawie rozwiązania dotyczą cudzoziemców, którzy wykonują krótkoterminową pracę. Chodzi m.in. o obywateli: Armenii, Białorusi, Gruzji, Mołdawii, Rosji i Ukrainy, którzy będą mogli skorzystać z uproszczonej procedury dostępu do rynku pracy. Zgodnie z nowelizacją obok zezwoleń na pracę, które mogą zostać wydane przez wojewodę na okres do trzech lat, wprowadzone zostało zezwolenie na pracę sezonową, które wydawane jest przez starostę na okres dziewięciu miesięcy w roku kalendarzowym.

Ponadto Urząd rejestruje oświadczenia o zamiarze powierzenia wykonywania pracy cudzoziemcowi, które jest wydawane na okres do 180 dni. We wrześniu 2018 do tutejszego Urzędu wpłynęły **52** oświadczenia. Nie wydano zezwoleń na pracę sezonową.

Do Urzędu składane są też oferty pracy w celu uzyskania informacji starosty o braku możliwości zaspokojenia potrzeb kadrowych na lokalnym rynku pracy, które podlegają upublicznieniu na stronie internetowej Urzędu. W miesiącu październiku br. wpłynęło **16** ofert. W październiku Urząd wystawiał **526** informacji Starosty o braku możliwości ich zaspokojenia

(we wrześniu - 82). Oferty pracy zawierały stawiane przez pracodawców wymogi, których zarejestrowani w tut. Urzędzie bezrobotni nie spełniali.

## 6. FUNDUSZ PRACY - STRUKTURA WYDATKÓW

Fundusz Pracy jest państwowym funduszem celowym, jego dysponentem jest minister właściwy do spraw pracy. Środki Funduszu Pracy pochodzą głównie z obowiązkowych składek wnoszonych przez pracodawców oraz dotacji budżetu państwa.

W październiku 2018 r. **wydatki z Funduszu Pracy** wyniosły ogółem **1840,2 tys. zł.**

**Tab. 17. Struktura wydatków Funduszu Pracy w 2018 (w tys. złotych).**

Miesiąc	Ogółem	Zasiłki	% udział	Świadczenia integracyjne	% udział	Dodatki aktywizacyjne	% udział
Styczeń	1810,1	713,2	39,4%	119,3	6,6%	43,9	2,4%
Luty	1881,0	784,1	41,7%	128,9	6,9%	39,7	2,1%
Marzec	2094,7	792,4	37,8%	138,3	6,6%	40,7	1,9%
Kwiecień	2523,7	774,0	30,7%	142,6	5,7%	41,5	1,6%
Maj	2282,4	719,6	31,5%	150,5	6,6%	46,9	2,1%
Czerwiec	2131,1	660,6	31,0%	121,1	5,7%	52,8	2,5%
Lipiec	1794,5	617,3	34,4%	128,6	7,2%	58,5	3,3%
Sierpień	2019,9	618,2	30,6%	143,9	7,1%	55,5	2,7%
Wrzesień	1807,8	627,3	34,7%	130,1	7,2%	49,8	2,8%
Październik	1840,2	600,6	32,6%	122,6	6,7%	55,2	3,0%

W strukturze Funduszu Pracy dominują wydatki na zasiłki dla bezrobotnych, na które Urząd wydatkował 32,6% ogółu Funduszu. W porównaniu do września wydatki z tego tytułu zmalały o 26,7 tys. zł. W październiku udział świadczeń integracyjnych wyniósł 6,7%.

W miesiącu październiku Urząd wydatkował niewielkie kwoty z tytułu dodatków aktywizacyjnych. Ich udział w wydatkach ogółem wyniósł 3,0%.

Strukturę wydatków na realizację instrumentów rynku pracy w tysiącach złotych w analizowanym okresie przedstawia poniższa tabela nr 18.

**Tab. 18 Struktura wydatków Funduszu Pracy na realizację instrumentów rynku pracy w okresie sprawozdawczym 2017 i 2018 (w tys. złotych).**

Zadania	Październik 2017		Październik 2018	
	Kwota	Liczba osób	Kwota	Liczba osób
Razem	1 535,5	836	1014,1	570
Szkolenia	11,2	10	34,2	20
Prace interwencyjne	99,1	67	85,4	95
Roboty publiczne	189,7	81	109,4	52
Staże	461,7	390	272,1	269
Środki na podjęcie działalności gosp.	107,5	6	236,3	14
Wyposażenie i doposażenie stanowisk pracy	200,0	10	100,0	5
Stypendia za okres nauki	-	-	-	-
Prace społecznie użyteczne	7,1	36	1,3	20
Refundacje składek ZUS	-	-	-	-
Inne programy (studia podyplomowe)	21,8	10	7,8	12
Opieka nad dzieckiem	6,6	21	6,6	24
PAI	-	-	-	-
Bon na zasiedlenie	37,5	5	64,9	9
KFS	49,3	56	7,6	3
Refundacja wynagrodzeń osób do 30 r.ż.	344,0	144	88,5	47

W październiku 2018 roku wzrosły wydatki na realizację instrumentów rynku pracy w porównaniu do września o kwotę 49 tyś. zł. Natomiast względem października ubiegłego roku zmalały o 521,4 tyś. zł.

## 7. WYBRANE KATEGORIE INSTRUMENTÓW RYNKU PRACY

### 7.1. ŚRODKI NA PODJĘCIE DZIAŁALNOŚCI GOSPODARCZEJ

Bezrobotnym podejmującym działalność gospodarczą mogą być przyznane jednorazowe środki Funduszu Pracy lub Europejskiego Funduszu Społecznego w wysokości nieprzekraczającej 600% przeciętnego wynagrodzenia.

W miesiącu październiku 2018 r. do Urzędu **nie wpłynęły wnioski** dotyczące przyznania jednorazowych środków na podjęcie działalności gospodarczej.

Tab. 20 Przyznanie jednorazowych środków na podjęcie działalności gospodarczej

Miesiąc	Liczba wniosków	Liczba osób rozpoczynających działalność	RODZAJ DZIAŁALNOŚCI GOSPODARCZEJ (ilość jednorazowych środków)
Styczeń	0	3	-sporządzanie dokumentacji elektrycznej i promocja firm w internecie - usługi spawalnicze -usługi remontowo – budowlane
Luty	34	1	- Usługi wulkanizacyjne
Marzec	23	3	- usługi remontowo-budowlane - usługi reklamowe - usługi doradztwa w zakresie prowadzenia działalności gospodarczej i zarządzania
Kwiecień	1	23	- usługi remontowo-budowlane, - usługi szkoleniowe dla trenerów personalnych - usługi stolarskie -usługi remontowo- budowlane - usługi związane z obrotem nieruchomościami - usługi fryzjerskie - usługi prawnicze - usługi fryzjerskie - serwis motocykli, quadów, skuterów - usługi remontowo- budowlane' - usługi związane z telekomunikacją - transport taxi - usługi kurierskie - usługi remontowo- budowlane - handel odzieżą - warsztat mechaniczny - usługi remontowo- budowlane - wykonywanie sieci komputerowych, montaż monitoringu, domofonów, zabezpieczeń itp. - usługi remontowo- budowlane - biuro rachunkowe - warsztat mechaniczny -montaż instalacji sanitarnych, odnawialnych źródeł ciepła, przygotowywanie projektów - usługi leśne



<b>Maj</b>	1	9	<ul style="list-style-type: none"> <li>- usługi szkoleniowe,</li> <li>- usługi remontowo- budowlane</li> <li>- usługi mechaniczne</li> <li>- usługi remontowo- budowlane</li> <li>- usługi mechaniczne</li> <li>- usługi porządkowe</li> <li>- usługi kosmetyczne</li> <li>- trener boksu</li> <li>- usługi krawieckie</li> </ul>
<b>Czerwiec</b>	-	-	-
<b>Lipiec</b>	0	2	<ul style="list-style-type: none"> <li>- taxi</li> <li>- usługi fryzjerskie</li> </ul>
<b>Sierpień</b>	-	-	-
<b>Wrzesień</b>	0	2	<ul style="list-style-type: none"> <li>- kwiaciarnia</li> <li>- usługi ryzjerskie</li> </ul>
<b>Październik</b>	0	19	<ul style="list-style-type: none"> <li>- usługi logistyczne</li> <li>- konserwacja pojazdów samochodowych</li> <li>- mobilne usługi kosmetyczne</li> <li>- produkcja i sprzedaż wyrobów cukierniczych</li> <li>- usługi fryzjerskie</li> <li>- usługi geodezji i kartografii</li> <li>- usługi psychologiczne</li> <li>- sprzedaż mebli i akcesoriów do wystroju wnętrza</li> <li>- poradnia psychologiczna</li> <li>- usługi krawieckie x 2</li> <li>- usługi hydrauliczne</li> <li>- dietetyka i sprzedaż suplementów diety</li> <li>- usługi groomerskie</li> <li>- usługi kurierskie</li> <li>- usługi kosmetyczne</li> <li>- usługi doradcze</li> <li>- usługi prawnicze x 2</li> </ul>
<b>Ogółem</b>	-	<b>62</b>	-

## 7.2 STAŻE

Staż organizowany jest w celu nabycia przez bezrobotnego umiejętności praktycznych do wykonywania pracy przez wykonywanie zadań w miejscu pracy bez nawiązywania stosunku pracy z pracodawcą.

W miesiącu październiku 2018 **wpłynęło 54 wniosków w sprawie organizacji staży oraz zawarto** 17 umów stażowych. W ramach podpisanych umów staż rozpoczęło 22 bezrobotnych.

## 8. PROJEKTY REALIZOWANE PRZEZ PUP EŁK W 2018 R.

Tab. 22 Projekty w PUP Ełk 2018r.

L.p.	Nazwa projektu	Wartość całkowita projektu	Forma wsparcia	Termin realizacji projektu
1.	Aktywizacja osób młodych pozostających bez pracy w powiecie ełckim (III)	4 540 460,86 zł W tym: rok 2017- 2 267 086,38 zł rok 2018- 2 273 374,48 zł	Pośrednictwo pracy- 490 os., staże-271 os., prace interwencyjne-62 os., jednorazowe środki na podjęcie działalności gosp.-67 os., szkolenia-30 os., bony na zasiedlenie -50 os., refundacja kosztów wyposażenia stanowiska pracy – 10 os.	01.01.2017r. - 31.12.2018r.
2.	Aktywizacja osób w wieku 30 lat i powyżej pozostających bez pracy w powiecie ełckim(III)	4 767 009,27 zł W tym: rok 2017- 4 035 735,71 zł rok 2018- 731 273,57 zł	Pośrednictwo pracy- 461 os., staże- 283 os., prace interwencyjne – 47 os. , refundacje kosztów wyposażenia 74os., jednorazowe środki na podjęcie działalności gosp. -30 os.,szkolenia-27 os.	01.01.2017r. - 30.06.2018r.
3.	Aktywizacja osób w wieku 30 lat i powyżej pozostających bez pracy w powiecie ełckim(IV)	3 635 987,50 zł W tym: rok 2018 - 3 568 071,82 zł rok 2019 - 67 915,68 zł	Pośrednictwo pracy- 303 os., staże-114 os., prace interwencyjne – 30 os. , refundacje kosztów wyposażenia 75os., jednorazowe środki na podjęcie działalności gosp. -30 os.,szkolenia-54 os.	01.01.2018 r. - 30.06.2019 r.

### PODSUMOWANIE

Charakteryzując rynek pracy w powiecie ełckim w październiku 2018 r. można stwierdzić, iż:

- **W okresie sprawozdawczym liczba bezrobotnych wynosiła 3906 osób i zmalała o 30 osób względem miesiąca poprzedniego.** W porównaniu do października 2017 r. bezrobocie zmalało o 458 osób.
- W końcu października br. w Powiatowym Urzędzie Pracy zarejestrowanych było **1099 bezrobotnych do 30 roku życia, 974 bezrobotnych powyżej 50 roku życia oraz 2111 długotrwale bezrobotnych.** Osoby te określone w ustawie o promocji zatrudnienia i instytucjach rynku pracy jako „będące w szczególnej

sytuacji na rynku pracy”, stanowiły odpowiednio 28,13% 24,96% oraz 54,05% w stosunku do bezrobotnych ogółem.

- Niższa niż przed miesiącem była liczba oferowanych przez zakłady miejsc pracy. W dyspozycji urzędu pracy pozostawały **684 oferty**, tj. o 480 ofert więcej niż w miesiącu poprzednim.

Sporządził:

Konrad Mazurkiewicz

Powiatowy Urząd Pracy w Ełku

listopad 2018