

SPIS TREŚCI

1. POZIOM BEZROBOCIA	2
1.1 POZIOM BEZROBOCIA W POSZCZEGÓLNYCH GMINACH.....	2
2. STOPA BEZROBOCIA	5
3. ZMIANY W POZIOMIE BEZROBOCIA	6
4. STRUKTURA BEZROBOTNYCH (WYBRANE KATEGORIE)	10
4.1. KOBIETY	10
4.2 BEZROBOTNI W WIEKU 18 - 30 LAT	13
4.3 DŁUGOTRWALE BEZROBOTNI.....	14
4.4 BEZROBOTNI POWYŻEJ 50 ROKU ŻYCIA.....	15
4.5 BEZROBOTNI NIEPEŁNOSPRAWNI	15
4.6 BEZROBOTNI Z PRAWEM DO ZASIŁKU	16
4.7 ZAREJESTROWANI WEDŁUG WIEKU.....	18
4.8. ZAREJESTROWANI WEDŁUG POZIOMU WYKSZTAŁCENIA.....	19
5. POŚREDNICTWO PRACY	20
5.1. SKIEROWANIA DO PRACY	20
5.2. ZATRUDNIENIE CUDZOZIEMCÓW	21
6. FUNDUSZ PRACY - STRUKTURA WYDATKÓW	22
7. WYBRANE KATEGORIE INSTRUMENTÓW RYNKU PRACY	24
7.1. ŚRODKI NA PODJĘCIE DZIAŁALNOŚCI GOSPODARCZEJ	24
7.3 STAŻE.....	26
8. PROJEKTY REALIZOWANE PRZEZ PUP EŁK W 2018 R.	26

1. POZIOM BEZROBOCIA

Liczba bezrobotnych zarejestrowanych w Powiatowym Urzędzie Pracy w Ełku w końcu listopada 2018 r. wyniosła 3944 osoby i wzrosła w porównaniu z miesiącem ubiegłym o 38 osób.

1.1 POZIOM BEZROBOCIA W POSZCZEGÓLNYCH GMINACH

Tab. 1 Miasto Ełk

Wyszczególnienie	Bezrobotni zarejestrowani w m-cu sprawozdawczym		Bezrobotni stan w końcu miesiąca sprawozdawczego			
			Ogółem		W tym z prawem do zasiłku	
	Ogółem	Kobiety	Ogółem	Kobiety	Ogółem	Kobiety
Ogółem	294	132	2162	1242	406	254
Do 30 roku życia	87	43	510	349	72	55
Długotrwale bezrobotni	84	46	1142	701	7	5
Powyżej 50 roku życia	67	25	580	236	113	52
Niepełnosprawni	29	12	151	61	21	9

Tab. 2 Gmina Ełk

Wyszczególnienie	Bezrobotni zarejestrowani w m-cu sprawozdawczym		Bezrobotni stan w końcu miesiąca sprawozdawczego			
			Ogółem		W tym z prawem do zasiłku	
	Ogółem	Kobiety	Ogółem	Kobiety	Ogółem	Kobiety
Ogółem	112	50	901	515	176	105
Do 30 roku życia	55	25	295	201	45	27
Długotrwale bezrobotni	19	8	456	286	1	1
Powyżej 50 roku życia	20	6	217	81	43	22
Niepełnosprawni	2	1	42	19	6	2

Tab. 3 Gmina Kalinowo

Wyszczególnienie	Bezrobotni zarejestrowani w m-cu sprawozdawczym		Bezrobotni stan w końcu miesiąca sprawozdawczego			
			Ogółem		W tym z prawem do zasiłku	
	Ogółem	Kobiety	Ogółem	Kobiety	Ogółem	Kobiety
Ogółem	38	13	341	184	52	27
Do 30 roku życia	18	7	101	68	12	8
Długotrwale bezrobotni	15	3	202	114	3	2
Powyżej 50 roku życia	13	3	100	32	16	3
Niepełnosprawni	0	0	12	6	1	1

Tab. 4 Gmina Prostki

Wyszczególnienie	Bezrobotni zarejestrowani w m-cu sprawozdawczym		Bezrobotni stan w końcu miesiąca sprawozdawczego			
			Ogółem		W tym z prawem do zasiłku	
	Ogółem	kobiety	Ogółem	kobiety	Ogółem	Kobiety
Ogółem	49	17	354	216	48	25
Do 30 roku życia	20	8	123	94	13	8
Długotrwale bezrobotni	11	7	211	142	1	1
Powyżej 50 roku życia	13	3	82	29	21	8
Niepełnosprawni	3	0	14	1	4	1

Tab. 5 Gmina Stare Juchy

Wyszczególnienie	Bezrobotni zarejestrowani w m-cu sprawozdawczym		Bezrobotni stan w końcu miesiąca sprawozdawczego			
			Ogółem		W tym z prawem do zasiłku	
	Ogółem	kobiety	Ogółem	kobiety	Ogółem	Kobiety
Ogółem	35	14	186	93	30	10
Do 30 roku życia	14	6	61	40	7	3
Długotrwale bezrobotni	10	3	89	49	1	0
Powyżej 50 roku życia	5	0	36	7	8	1
Niepełnosprawni	0	0	7	5	0	0

Wzrost liczby bezrobotnych odnotowano w mieście Ełk i wszystkich gminach powiatu ełckiego.

Tab.6 Poziom bezrobocie w poszczególnych gminach (stan na koniec miesiąca):

m-c	Miasto Ełk	Gmina Ełk	Gmina Kalinowo	Gmina Prostki	Gmina Stare Juchy
Styczeń	2625	930	433	452	223
Luty	2631	942	430	439	211
Marzec	2551	958	419	422	220
Kwiecień	2457	903	374	398	196
Maj	2362	886	348	364	187
Czerwiec	2179	845	344	333	174
Lipiec	2202	864	335	343	169
Sierpień	2183	879	332	351	173
Wrzesień	2169	892	339	362	174
Październik	2155	892	339	347	173
Listopad	2162	901	341	354	186

Z bezrobotnych pozostających w ewidencji PUP w Ełku w dniu 30 listopada 2018 r. większość stanowiły osoby pochodzące z miasta Ełk – 2162 (54,82 %).

Tab. 7 Liczba bezrobotnych powiatu ełckiego (okres porównawczy 2017 i 2018)

Miesiąc	2017	2018	Przyrost /spadek
Styczeń	5618	4663	-955
Luty	5547	4653	-894
Marzec	5232	4570	-662
Kwiecień	4894	4328	-566
Maj	4640	4149	-491
Czerwiec	4473	3875	-598
Lipiec	4512	3913	-599
Sierpień	4459	3918	-541
Wrzesień	4459	3936	-523
Październik	4364	3906	-458
Listopad	4293	3944	-349

2. STOPA BEZROBOCIA

Stopa bezrobocia (czyli procentowy udział liczby bezrobotnych w liczbie ludności aktywnej zawodowo) jest wskaźnikiem, który pozwala określić stopień nie zagospodarowania zasobów pracy. Stopa bezrobocia w listopadzie **2018** roku w powiecie ełckim kształtowała się na poziomie 12,7%.

Odpowiednie wskaźniki wynosiły:

Województwo warmińsko- mazurskie - 10,1%
Kraj - 5,7%

Najwyższa stopa bezrobocia wystąpiła w powiecie braniewskim – 20,7%

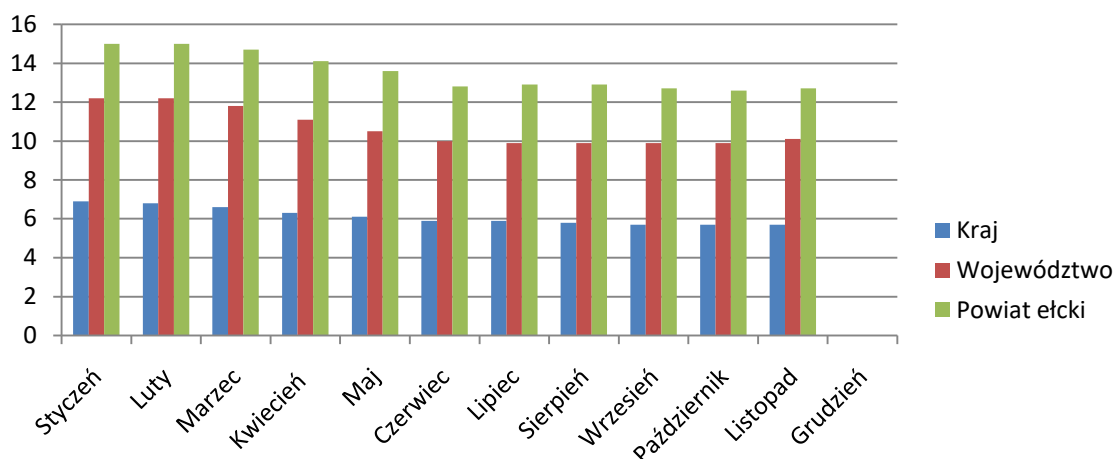
Najniższą charakteryzował się powiat iławski – 4,7%

Tab.8 Stopa bezrobocia – zestawienie miesięczne

Miesiąc	Powiat ełcki	Kraj	Województwo	Powiat o najwyższej stopie bezrobocia	Powiat o najniższej stopie bezrobocia
Grudzień	14,4%	6,6%	11,7%	braniewski 22,2%	iławski 4,9%
Styczeń	15,0%	6,9%	12,2%	braniewski 23,0%	iławski 5,3%
Luty	15,0%	6,8%	12,2%	braniewski 22,7%	iławski 5,4%
Marzec	14,7%	6,6%	11,8%	braniewski 22,0%	iławski 5,1%

Kwiecień	14,1%	6,3%	11,1%	braniewski 21,0%	iławski 4,5%
Maj	13,6%	6,1%	10,5%	braniewski 20,5%	iławski 4,3%
Czerwiec	12,8%	5,9%	10,0%	braniewski 19,9%	iławski 4,0%
Lipiec	12,9%	5,9%	9,9%	braniewski 20,1%	iławski 4,1%
Sierpień	12,9%	5,8%	9,9%	braniewski 20,1%	iławski 4,4%
Wrzesień	12,7%	5,7%	9,9%	braniewski 20,6%	iławski 4,4%
Październik	12,6%	5,7%	9,9%	braniewski 20,6%	iławski 4,5%
Listopad	12,7%	5,7%	10,1%	braniewski 20,7%	iławski 4,7%

Wykres 1. Stopa bezrobocia kraj, województwo, powiat



3. ZMIANY W POZIOMIE BEZROBOCIA

W listopadzie 2018 r. PUP w Ełku **zarejestrował 528 bezrobotnych**, wyłączył zaś z ewidencji **490 osób** (w październiku odpowiednio: 604 i 634). /Tabela 9. Wykres 2./ Napływ liczby bezrobotnych był wyższy od odpływu.

Bliższa analiza struktury bezrobotnych rejestrujących się w ciągu wspomnianego wyżej okresu sprawozdawczego wykazuje, że najwięcej rejestracji było w grupie osób zgłaszających się do Urzędu po raz kolejny – 461 (87,31%). Bezrobotni rejestrujący się po raz pierwszy stanowili mniejszość – 67 (12,69%). /Wykres 3./

Wśród wyłączonych z ewidencji bezrobotnych w listopadzie 2018r. **301 osób** (61,43%) **stanowili bezrobotni podejmujący pracę**, pozostali – 189 osób (38,57%) to skreśleni z innych przyczyn.

W grupie podejmujących pracę przeważały osoby podejmujące pracę niesubsydiowaną – 236 (78,41%).

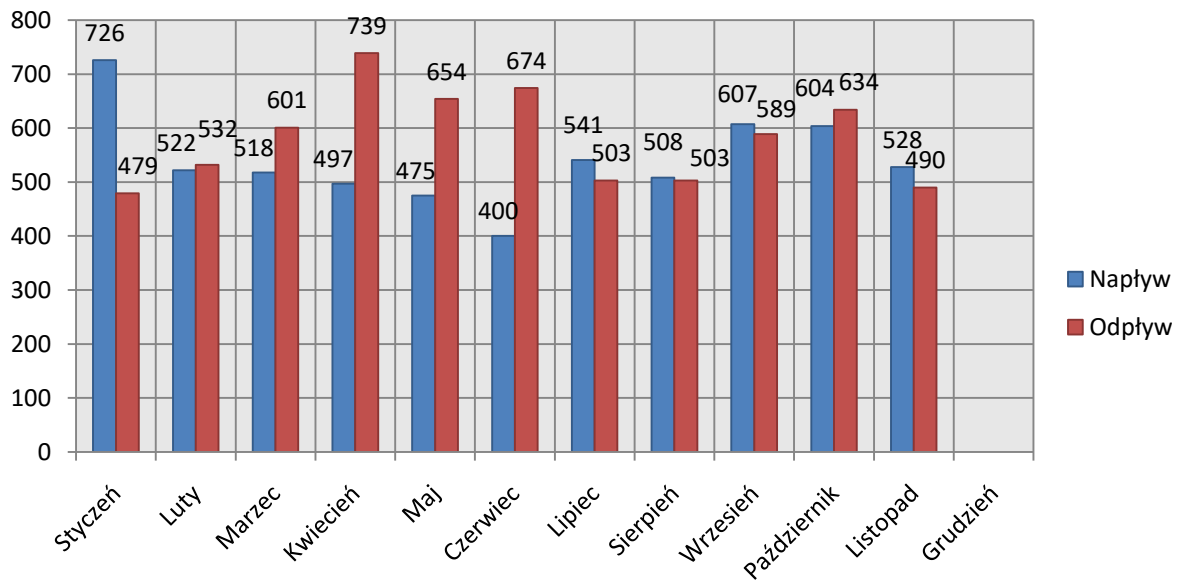
Prace subsydiowane podjęło 65 osób w tym – 5 osób prace interwencyjne, 25 osób zatrudniono na stanowiskach utworzonych w ramach refundacji kosztów zatrudnienia, 9 osób podjęło pracę poza miejscem zamieszkania w ramach bonu na zasiedlenie, 2 osoby rozpoczęły działalność gospodarczą, 24 osoby podjęły inne prace typu : zatrudnienie socjalne, uzyskały środki z PFRON itp.

Spośród bezrobotnych wyłączonych z różnych przyczyn najliczniejszą grupę stanowiły osoby rozpoczynające staż – 41, szkolenie – 8 osób, niepotwierdzające gotowości do podjęcia pracy – 45 osób. Ze statusu bezrobotnego dobrowolnie zrezygnowało 60 osób, prawa emerytalne lub rentowe nabyła 1 osoba. Pozostałe przyczyny to: zmiana miejsca zamieszkania, śmierć bezrobotnego, itp. – 22 osoby. /Wykres 5./

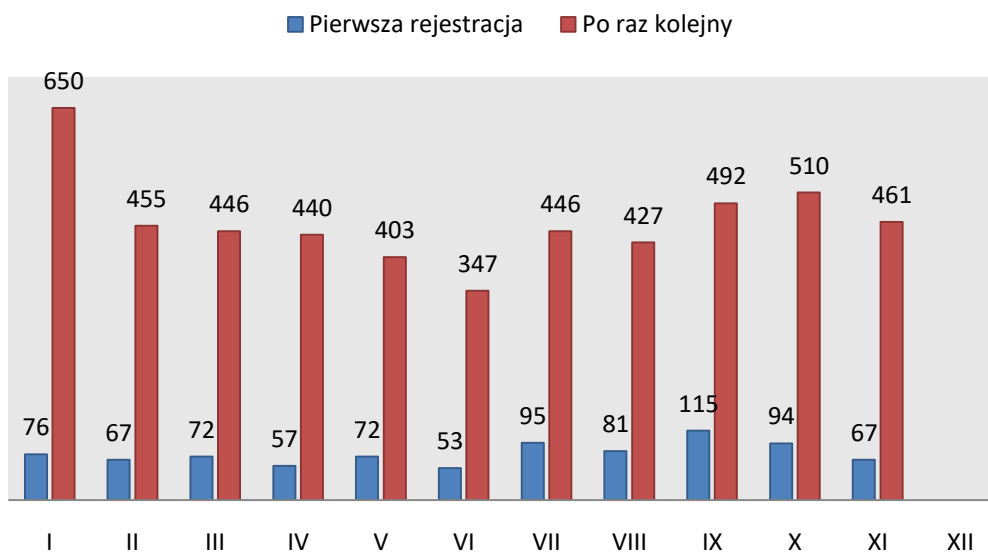
Tab.9 Zmiany w poziomie bezrobocia

Miesiąc	Bezrobotni nowo zarejestrowani Napływ	Bezrobotni wyrejestrowani Odływ	Z tego z przyczyn			
			Podjęcia pracy (stałej, sezonowej)	Skierowania do		
				Prac inter- wencyjnych	Robót publicznych	Innych
Styczeń	726	479	284	9	4	195
Luty	522	532	327	27	11	205
Marzec	518	601	322	28	15	279
Kwiecień	497	739	470	29	14	269
Maj	475	654	391	20	14	263
Czerwiec	400	674	392	25	5	282
Lipiec	541	503	259	3	8	244
Sierpień	508	503	284	0	10	219
Wrzesień	607	589	365	6	4	224
Październik	604	634	395	16	6	239
Listopad	528	490	301	5	0	189

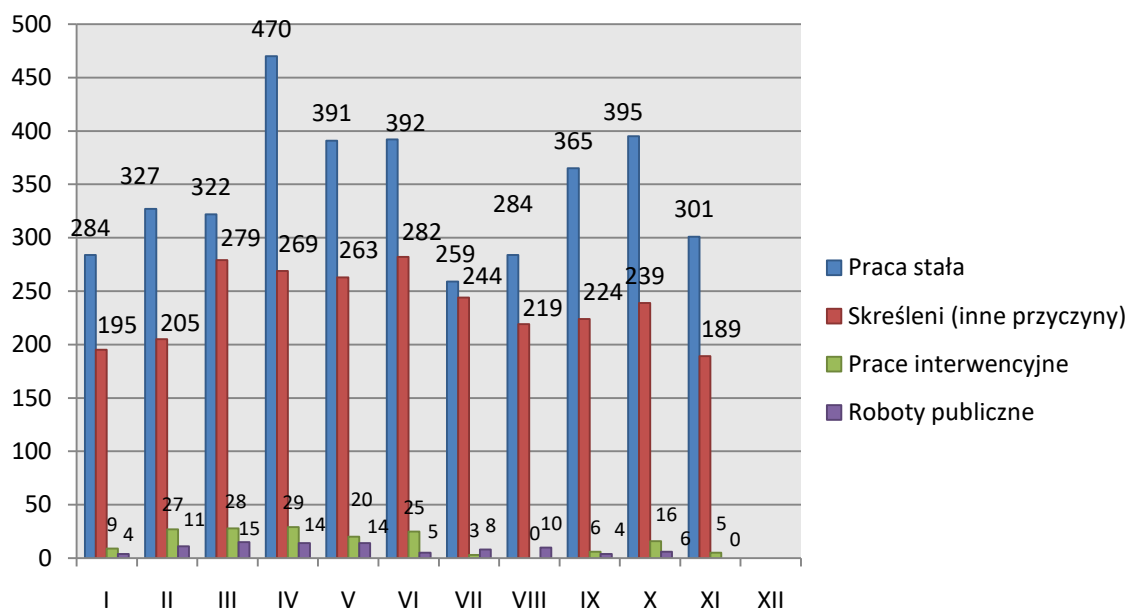
Wykres 2. Napływ i odpływ (w tym z tytułu podjęcia pracy) bezrobotnych PUP w Ełku w poszczególnych miesiącach roku



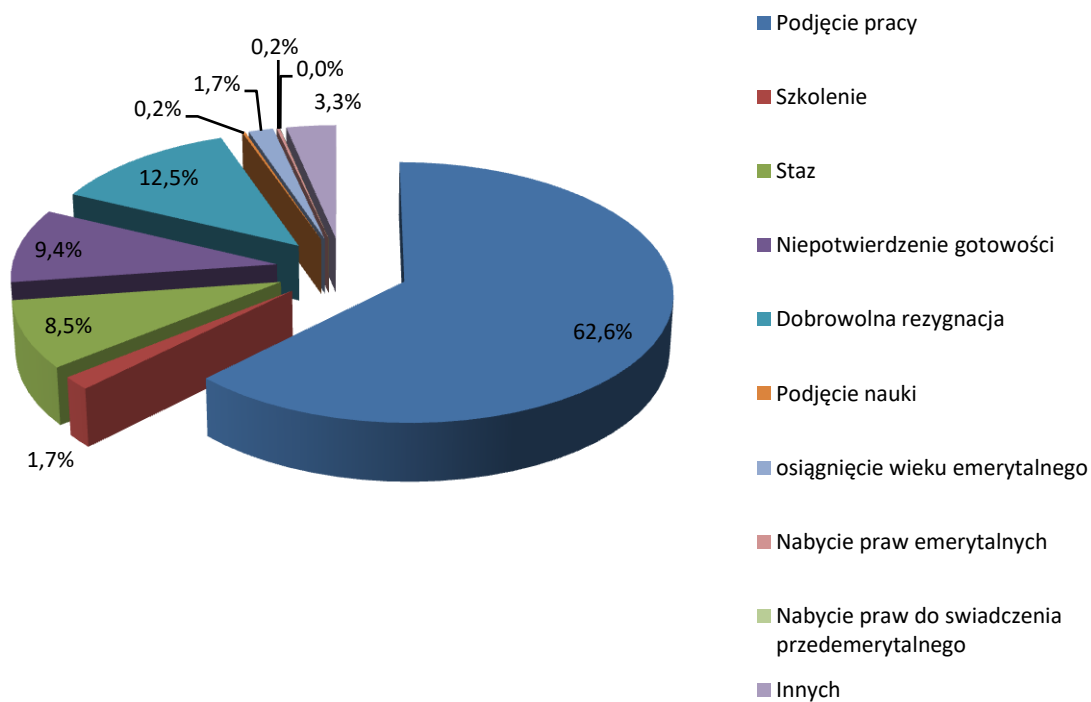
Wykres 3. Bezrobotni zarejestrowani w miesiącu sprawozdawczym po raz 1-szy i po raz kolejny



Wykres 4. Przyczyny wyrejestrowań bezrobotnych w poszczególnych miesiącach roku



Wykres 5. Zmiany w poziomie bezrobocia w listopadzie 2018



4. STRUKTURA BEZROBOTNYCH (WYBRANE KATEGORIE)

4.1. KOBIETY

W listopadzie 2018 r. **PUP w Ełku zarejestrował 226 bezrobotne kobiety, wyłączył zaś z ewidencji 250 kobiet** (w październiku 2018r. odpowiednio: 302 i 350). /Tabela 10./

Tak więc, w wymienionym wyżej okresie sprawozdawczym, napływ kobiet do Urzędu był niższy od odpływu /Wykres 6./

Z kobiet rejestrujących się w listopadzie największy udział miały bezrobotne, które zgłosiły się do naszego Urzędu po raz kolejny - 195 (86,28%), bezrobotne rejestrujące się po raz pierwszy stanowiły - 13,72%, tj. 31 kobiet. /Wykres 7./

W końcu listopada 2018r. liczba bezrobotnych kobiet zarejestrowanych w PUP w Ełku wynosiła **2250**, stanowiły one **57,05%** ogółu bezrobotnych. W porównaniu do stanu z końca października (**2274** kobiet - 58,22 %), liczba kobiet jest niższa o 24.

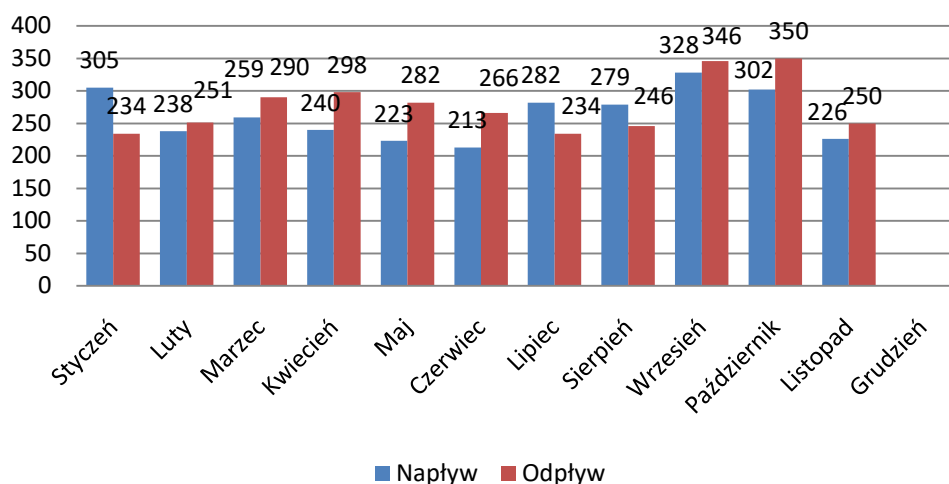
Wśród wyłączonych w listopadzie z ewidencji bezrobotnych kobiet: **216 podjęło pracę, z czego 3 kobiety rozpoczęły prace interwencyjne.** /Wykres 8./

112 kobiet wykreślono z innych przyczyn takich jak: rozpoczęcie stażu - **28**, dobrowolnej rezygnacji ze statusu bezrobotnego - **44**, niepotwierdzenie gotowości do podjęcia pracy - **15**, i innych (zmiana miejsca zamieszkania, śmierć, itp.) - **11**.

Na ogólną liczbę 2250 bezrobotnych kobiet pozostających w ewidencji PUP w Ełku w dniu 30.11.2018 r. większość stanowiły **osoby pochodzące z miasta Ełku - 1242 tj. 55,2%** (w październiku odpowiednio - 1263 i 55,54%). Z pozostałych gmin zaś pochodziło 1008 kobiet, tj. 44,8% (w październiku odpowiednio - 1011 kobiet tj. 44,46%).

Duży udział wśród zarejestrowanych w PUP w Ełku bezrobotnych kobiet stanowią osoby dotychczas niepracujące. Na koniec listopada było ich 444 tj. 19,73% (w październiku odpowiednio - 462 tj. 20,32%). Spora grupa bezrobotnych kobiet - 54 (2,37%) to osoby zwolnione z przyczyn dotyczących zakładu pracy.

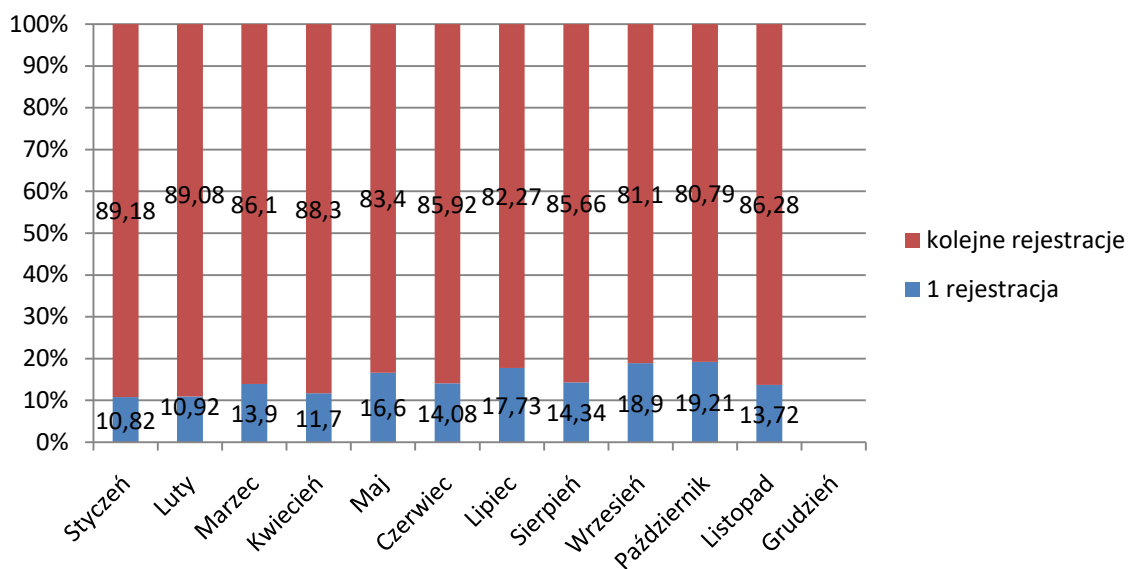
Wykres 6. Napływ i odpływ (w tym z tytułu podjęcia pracy) bezrobotnych kobiet PUP w Ełku w poszczególnych miesiącach 2018 roku



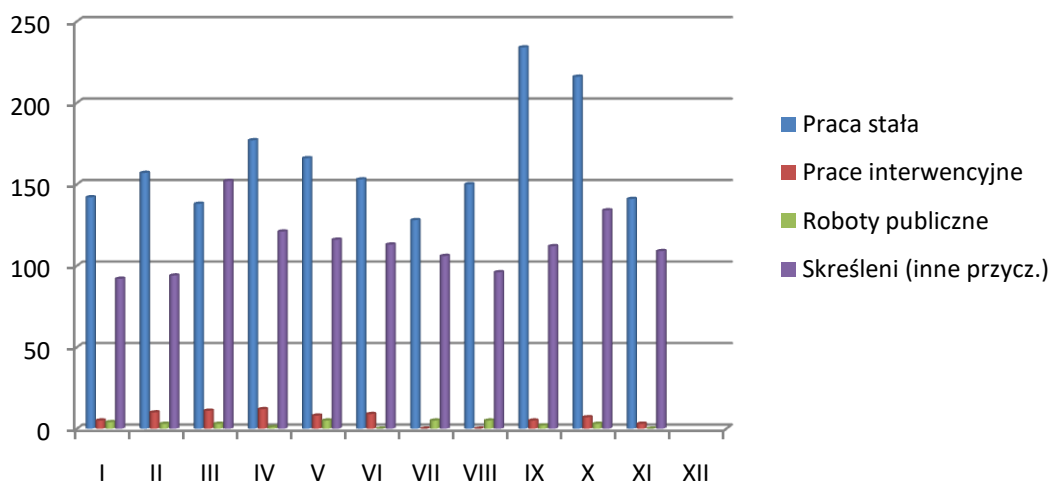
Tab.10 Zmiany w poziomie bezrobocia kobiet.

Miesiąc	Bezrobotne nowo zarejestrowane Napływ	Bezrobotne wyrejestrowane Odpływ	z tego z przyczyn			
			Podjęcia pracy (stałej, sezonowej, otrzym. jedn.środków)	skierowania do		
				prac interwencyjnych	robót publicznych	innych
Styczeń	305	234	142	5	4	92
Luty	238	251	157	10	3	94
Marzec	259	290	138	11	3	152
Kwiecień	240	298	177	12	1	121
Maj	223	282	166	8	5	116
Czerwiec	213	266	153	9	0	113
Lipiec	282	234	128	0	5	106
Sierpień	279	246	150	0	5	96
Wrzesień	328	346	234	5	2	112
Październik	302	350	216	7	3	134
Listopad	226	250	141	3	0	109

Wykres 7. % nowo zarejestrowanych bezrobotnych kobiet według ilości dokonanych rejestracji



Wykres 8. Przyczyny wyrejestrowań bezrobotnych kobiet w poszczególnych miesiącach 2018



4.2 BEZROBOTNI W WIEKU 18 - 30 LAT

Zgodnie z ustawą o promocji zatrudnienia i instytucjach rynku pracy „bezrobotny do 30 roku życia” to bezrobotny, który do dnia zastosowania wobec niego usług lub instrumentów rynku pracy nie ukończył 30 roku życia.

W listopadzie 2018 r. z tej grupy osób **zarejestrowało się** w PUP w Ełku **194 bezrobotnych** tj. o 49 osób mniej niż miesiąc temu (w październiku 243 osób). Porównując z analogicznym okresem ubiegłego roku liczba rejestracji omawianej grupy bezrobotnych w listopadzie 2017 była wyższa o 62 osoby.

Bezrobotni z przedziału 18 - 30 lat w listopadzie stanowili 40,23% wszystkich nowo zarejestrowanych bezrobotnych, w tym miesiącu 69 osób zarejestrowało się po raz pierwszy, a 174 po raz kolejny.

Wyłączono natomiast w tym czasie **z rejestru bezrobotnych** 200 osób (w październiku - 256), z których 129 podjęło pracę (w październiku - 155). W analogicznym okresie ubiegłego roku z urzędu wyrejestrowało się 287 osób w wieku 18-30 lat.

Tab.11 „Napływ” i „odpływ” bezrobotnych w wieku 18-30 lat

Miesiąc	Nowo zarejestrowani	Wyrejestrowani	Z powodu podjęcia pracy	Z powodu rozpoczęcia szkolenia i stażu	Z powodu niepotwierdzenia gotowości do pracy	Stan w końcu miesiąca
Styczeń	262	182	98	13	41	1276
Luty	231	215	141	46	11	1278
Marzec	243	229	117	41	34	1273
Kwiecień	196	234	146	23	30	1220
Maj	191	245	148	19	45	1155
Czerwiec	158	221	137	12	35	1082
Lipiec	220	193	99	21	33	1101
Sierpień	211	201	114	31	24	1104
Wrzesień	261	230	134	19	32	1125
Październik	243	256	155	11	40	1099
Listopad	194	200	129	20	19	1090

Łącznie w **końcu** listopada **2018** r. w rejestrach urzędu pozostawało **1090 bezrobotnych w wieku do 30 roku życia** stanowiąc 27,64% ogólnej liczby bezrobotnych. W porównaniu do listopada 2017 r. populacja tej grupy zmalała o 49 osób.

4.3 DŁUGOTRWALE BEZROBOTNI

Bezrobotny długotrwale oznacza bezrobotnego pozostającego w rejestrze Powiatowego Urzędu Pracy łącznie przez okres ponad 12 miesięcy w okresie ostatnich 2 lat, z wyłączeniem okresów odbywania stażu i przygotowania zawodowego w miejscu pracy.

W listopadzie 2018 r. zarejestrowało się w PUP w Ełku 139 bezrobotnych długotrwale, w tym 67 kobiet (w październiku odpowiednio 161 i 98). Porównując z analogicznym okresem ubiegłego roku liczba rejestracji omawianej grupy w listopadzie 2017 r. była wyższa o 55 osób.

Bezrobotni długotrwale w listopadzie stanowili 26,33% wszystkich nowo zarejestrowanych. Ich łączna liczba kształtowała się w końcu października na poziomie **2100 osób**, a ich udział w ogólnej liczbie bezrobotnych wynosił **53,25%**. **W okresie sprawozdawczym** wyłączono z rejestru **150** długotrwale bezrobotnych, z których 74 podjęło pracę.

Tab.12 „Napływ” i „odpływ” bezrobotnych długotrwale

Miesiąc	Nowo zarejestrowani	Wyrejestrowani	Z powodu podjęcia pracy	Z powodu rozpoczęcia szkolenia i stażu	Z powodu niepotwierdzenia gotowości do pracy	Stan w końcu miesiąca
Styczeń	242	151	75	4	24	2480
Luty	140	155	79	21	14	2465
Marzec	146	203	81	25	34	2408
Kwiecień	147	232	112	23	37	2323
Maj	140	204	96	12	30	2259
Czerwiec	146	238	105	18	44	2167
Lipiec	135	171	61	14	33	2131
Sierpień	157	159	71	10	23	2129
Wrzesień	194	178	89	11	22	2145
Październik	161	195	98	20	18	2111
Listopad	139	150	74	16	15	2100

W analogicznym okresie ubiegłego roku do urzędu pracy zgłosiło się 194 długotrwale bezrobotnych, wyrejestrowano natomiast 216 osób. Ich liczba według stanu w końcu miesiąca listopada 2017 kształtowała się na poziomie 2360 osób, stanowiąc 54,97% ogólnej liczby bezrobotnych.

4.4 BEZROBOTNI POWYŻEJ 50 ROKU ŻYCIA

Bezrobotny powyżej 50 roku życia to bezrobotny, który do dnia zastosowania wobec niego usług lub instrumentów rynku pracy ukończył co najmniej 50 lat życia.

W końcu listopada **bezrobotni powyżej 50 roku życia, w liczbie 1015 stanowili 25,74% bezrobotnych ogółem.** Wśród bezrobotnych tej grupy przeważali mężczyźni w liczbie 630 osób, kobiety natomiast stanowiły 37,93%.

Napływ do bezrobocia tej kategorii osób wyniósł w omawianym miesiącu – 118 osób, a odpływ 77 osób. Spośród osób wyrejestrowanych 38 podjęło pracę.

4.5 BEZROBOTNI NIEPEŁNOSPRAWNI

Na koniec listopada 2018 r. w Powiatowym Urzędzie Pracy zarejestrowanych było 226 osób niepełnosprawnych i 35 poszukujących pracy. Zgodnie z przepisami ustawy o promocji zatrudnienia i instytucjach rynku pracy osoby niepełnosprawne pobierające świadczenia rentowe nie uzyskują statusu osoby bezrobotnej i rejestrowane są w powiatowych urzędach pracy jako „niepełnosprawni poszukujący pracy i nie pozostający w zatrudnieniu”.

Według stanu na koniec listopada 2018 r. wśród ogółu zaewidencjonowanych **odsetek bezrobotnych niepełnosprawnych wynosił 5,7%.** Dokładne dane według stanów na koniec miesiąca zawarto w tabeli 13.

Tab. 13 Bezrobotni niepełnosprawni

Miesiąc / rok	Bezrobotni ogółem	w tym		% wskaźnik	
		Bezrobotni niepełnosprawni	Niepełnosprawni poszukujący pracy	4:2	3:2
1	2	3	4	5	6
Styczeń	4663	257	39	0,8	5,5
Luty	4653	257	38	0,8	5,5
Marzec	4570	256	38	0,8	5,6
Kwiecień	4328	230	38	0,9	5,3
Maj	4149	230	37	0,9	5,5

Miesiąc / rok	Bezrobotni ogółem	w tym		% wskaźnik	
		Bezrobotni niepełnosprawni	Niepełnosprawni poszukujący pracy	4:2	3:2
Czerwiec	3875	223	39	1,0	5,8
Lipiec	3913	224	37	0,9	5,7
Sierpień	3918	228	32	0,8	5,8
Wrzesień	3936	223	35	0,9	5,7
Październik	3906	222	35	0,9	5,6
Listopad	3944	226	35	1,0	5,7

Zaledwie co siódmy niepełnosprawny posiadał prawo do zasiłku dla bezrobotnych.

Niepełnosprawni bezrobotni to w większości mieszkańcy miasta - 151 osób (66,81%). Mieszkańcy gmin Powiatu Ełckiego stanowili 33,19% ogółu (75 osób). W okresie sprawozdawczym w Urzędzie zarejestrowało się 34 bezrobotnych niepełnosprawnych. Wśród wyłączonych z ewidencji 11 osób podjęło pracę.

4.6 BEZROBOTNI Z PRAWEM DO ZASIŁKU

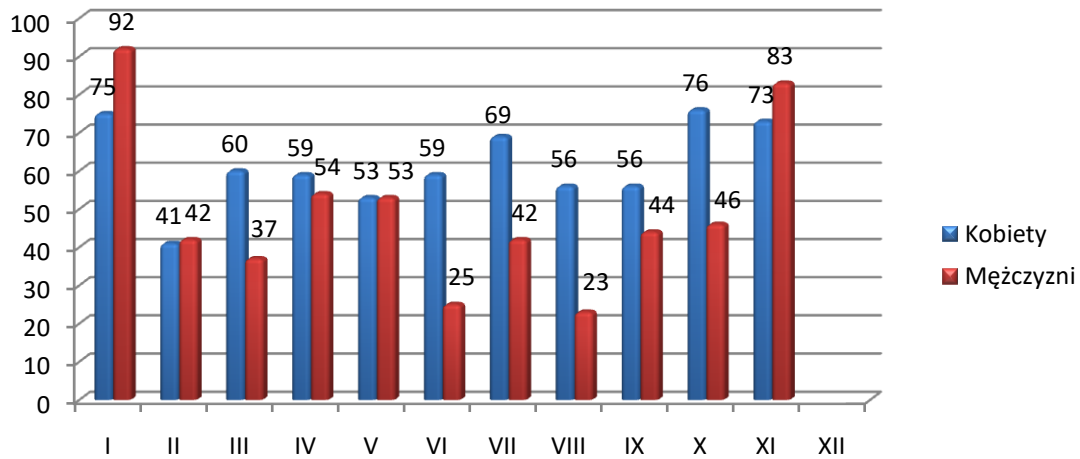
Spośród nowo zarejestrowanych w listopadzie 2018 r. - 156 osób bezrobotnych tj. 29,55% posiadało prawo do zasiłku (w październiku odpowiednio - 122 osoby - 20,2%). /Wykres 9./

Na koniec listopada 2018 r. w ewidencji PUP w Ełku figurowało **712 osób z prawem do zasiłku**, co stanowiło **18,05% ogółu bezrobotnych** (w październiku odpowiednio - 646 osób i 16,54%). /Wykres 10./

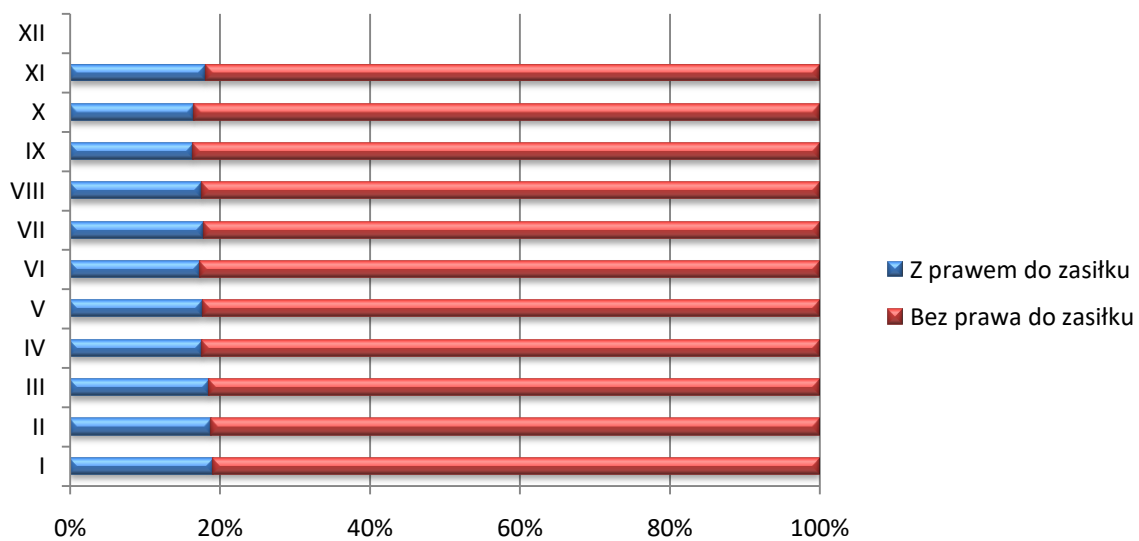
W analogicznym okresie ubiegłego roku prawo do zasiłku posiadało 731 osób tj. 17,03% bezrobotnych ogółem. W ciągu miesiąca sprawozdawczego liczba bezrobotnych z prawem do zasiłku wzrosła o 66 osób. W porównaniu do ubiegłego roku zmalała o 19 osób.

Osoby uprawnione do zasiłku to w większości mieszkańcy miasta - 406 osób, (mieszkańcy gmin - 306 osób). Wśród osób posiadających prawo do zasiłku i będących w szczególnej sytuacji na rynku pracy - 149 osób jest w wieku do 30 lat, 13 osób jest długotrwale bezrobotnych oraz 201 osób jest powyżej 50 roku życia.

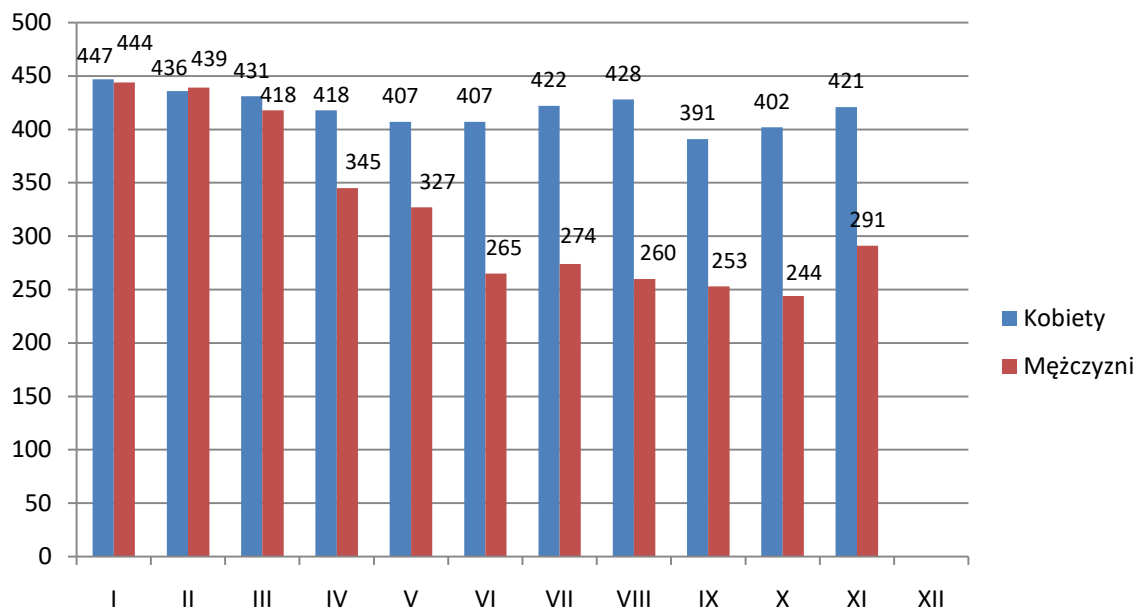
Wykres9. Nowo zarejestrowani bezrobotni z prawem do zasiłku.



Wykres 10. Udział bezrobotnych z prawem do zasiłku (stan na koniec miesiąca).



Wykres 11. Bezrobotni z prawem do zasiłku (stan na koniec miesiąca).



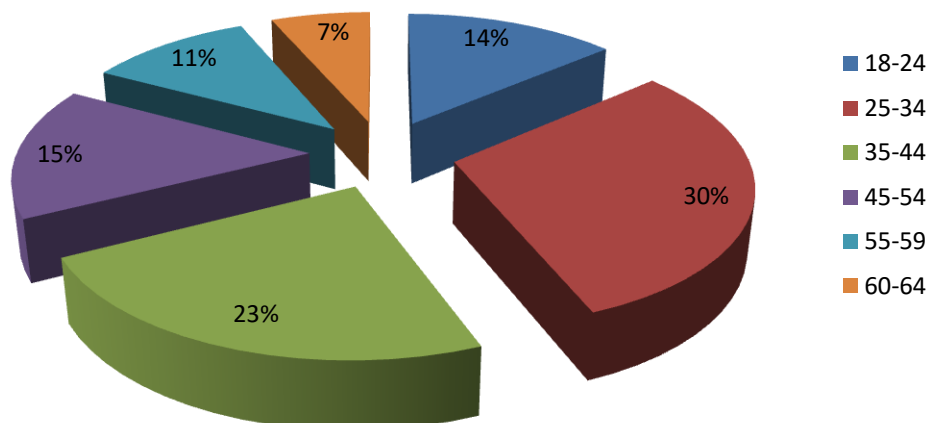
4.7 ZAREJESTROWANI WEDŁUG WIEKU

Struktura bezrobotnych wg grup wieku na terenie powiatu ełckiego w miesiącu sprawozdawczym kształtowała się następująco:

Tab. 15 Struktura bezrobotnych

Grupa wieku w latach	Liczba bezrobotnych	
	Ogółem	w tym kobiet
18-24	544	360
25-34	1193	816
35-44	926	553
45-54	604	311
55-59	421	210
60 i więcej	256	0
Razem	3944	2250

Wykres 12. Struktura bezrobotnych wg grup wieku



Najliczniejszą grupę stanowią bezrobotni w przedziałach wiekowych 25 - 34, oraz 35 - 44 lata. Te dwie grupy ludzi liczą 2199 bezrobotnych, co stanowi 53,73 % ogółu zarejestrowanych.

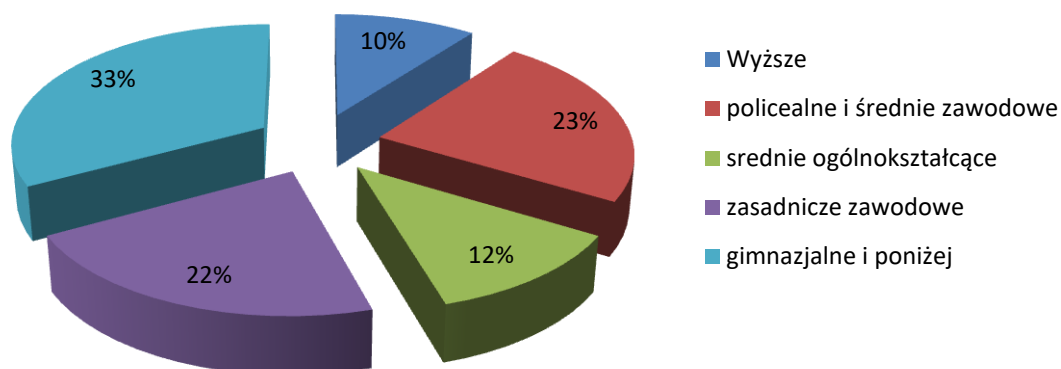
4.8. ZAREJESTROWANI WEDŁUG POZIOMU WYKSZTAŁCENIA

Struktura wykształcenia bezrobotnych zarejestrowanych w końcu listopada 2018r. kształtowała się następująco:

Tab. 16 Struktura wykształcenia bezrobotnych

Wykształcenie	Liczba bezrobotnych	
	ogółem	w tym kobiety
wyższe	409	312
policealne i średnie zawodowe	915	626
średnie ogólnokształcące	469	326
zasadnicze zawodowe	852	340
gimnazjalne i poniżej	1299	646
Ogółem	3944	2250

Wykres 13. Struktura wykształcenia bezrobotnych



W końcu listopada 2018 r. najczęściej osób zarejestrowanych jako bezrobotne posiadało wykształcenie gimnazjalne i poniżej (1299), zasadnicze zawodowe (852), średnie ogólnokształcące (469), policealne i średnie zawodowe (915). Najmniej bezrobotnych legitymowało się dyplomami szkół wyższych (409).

5. POŚREDNICTWO PRACY

5.1. SKIEROWANIA DO PRACY

W listopadzie br. Powiatowy Urząd Pracy miał do dyspozycji **202 oferty pracy**, czyli o 482 mniej niż w miesiącu poprzednim. **Zakłady pracy z sektora prywatnego zgłosiły 93,07% wszystkich ofert pracy (188)**. 75 ofert (37,13% ogółu) dotyczyło pracy subsydiowanej, m. in. z Funduszu Pracy, PFRON. /Wykres 14./

Na jedną ofertę pracy zgłoszoną w październiku przypadało średnio 19 bezrobotnych (w październiku – 5).

Na koniec listopada Urząd posiadał 105 ofert pracy (w październiku – 96).

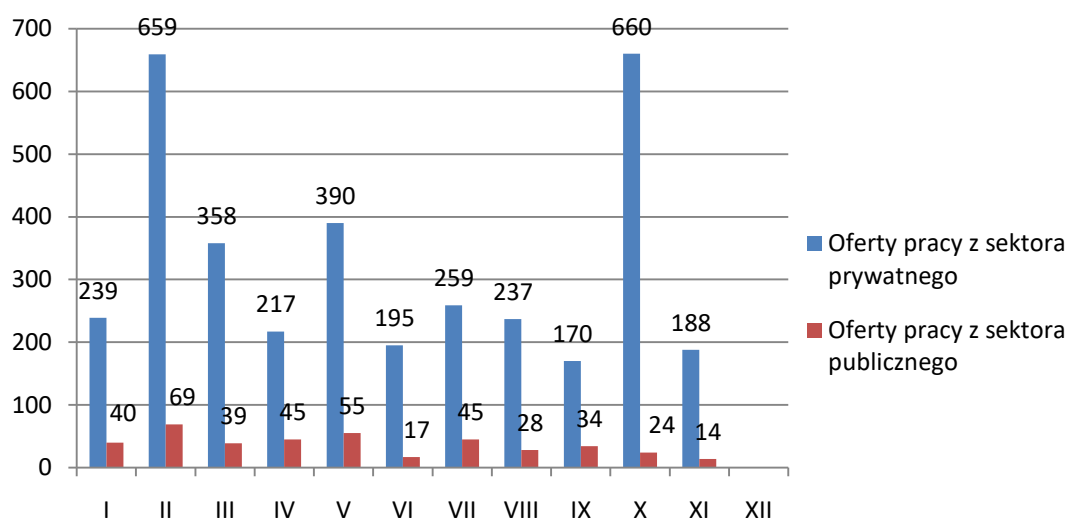
W miesiącu sprawozdawczym nie organizowano giełd pracy.

W dniu 08.11.2018 r. Powiatowy Urząd Pracy w Ełku, w ramach Europejskich Dni Pracodawcy, zorganizował w swojej siedzibie Targi Pracy.

Z zaproszenia skorzystało 18 przedstawicieli lokalnych pracodawców oraz Instytucji Państwowych.

W wydarzeniu udział wzięło łącznie 373 uczestników, z których 93 osoby to uczniowie klas maturalnych z dwóch ełckich szkół. Po Targach 34 osoby uzyskały zatrudnienie.

Wykres 14. Oferty pracy z sektora publicznego i prywatnego



5.2. ZATRUDNIENIE CUDZOZIEMCÓW

Powiatowy Urząd Pracy w zakresie polityki rynku pracy realizuje zadania związane z podejmowaniem przez cudzoziemców pracy na terytorium Rzeczypospolitej Polskiej.

W związku z nowelizacją ustawy z dnia 20 kwietnia 2004 r. o promocji zatrudnienia i instytucjach rynku pracy, powierzenie wykonywania pracy cudzoziemcowi od dnia 1 stycznia 2018 r. na podstawie procedury uproszczonej odbywa się w oparciu o nowe przepisy i nowe druki oświadczeń.

Proponowane w ustawie rozwiązania dotyczą cudzoziemców, którzy wykonują krótkoterminową pracę. Chodzi m.in. o obywateli: Armenii, Białorusi, Gruzji, Mołdawii, Rosji i Ukrainy, którzy będą mogli skorzystać z uproszczonej procedury dostępu do rynku pracy. Zgodnie z nowelizacją obok zezwoleń na pracę, które mogą zostać wydane przez wojewodę na okres do trzech lat, wprowadzone zostało zezwolenie na pracę sezonową, które wydawane jest przez starostę na okres dziewięciu miesięcy w roku kalendarzowym.

Ponadto Urząd rejestruje oświadczenia o zamiarze powierzenia wykonywania pracy cudzoziemcowi, które jest wydawane na okres do 180 dni. W listopadzie 2018 do tutejszego Urzędu wpłynęły 33 oświadczenia. Nie wydano zezwoleń na pracę sezonową.

Do Urzędu składane są też oferty pracy w celu zyskania informacji starosty o braku możliwości zaspokojenia potrzeb kadrowych na lokalnym rynku pracy, które podlegają upublicznieniu na stronie internetowej Urzędu. W miesiącu listopadzie br. wpłynęło **12** ofert. W październiku Urząd wystawiał **47** informacji Starosty o braku możliwości ich zaspokojenia (w październiku - 526). Oferty pracy zawierały stawiane przez pracodawców wymogi, których zarejestrowani w tut. Urzędzie bezrobotni nie spełniali.

6. FUNDUSZ PRACY - STRUKTURA WYDATKÓW

Fundusz Pracy jest państwowym funduszem celowym, jego dysponentem jest minister właściwy do spraw pracy. Środki Funduszu Pracy pochodzą głównie z obowiązkowych składek wnoszonych przez pracodawców oraz dotacji budżetu państwa. W listopadzie 2018 r. **wydatki z Funduszu Pracy** wyniosły ogółem **1794,5 tys. zł.**

Tab. 17. Struktura wydatków Funduszu Pracy w 2018 (w tys. złotych).

Miesiąc	Ogółem	Zasiłki	% udział	Świadczenia integracyjne	% udział	Dodatki aktywizacyjne	% udział
Styczeń	1810,1	713,2	39,4%	119,3	6,6%	43,9	2,4%
Luty	1881,0	784,1	41,7%	128,9	6,9%	39,7	2,1%
Marzec	2094,7	792,4	37,8%	138,3	6,6%	40,7	1,9%
Kwiecień	2523,7	774,0	30,7%	142,6	5,7%	41,5	1,6%
Maj	2282,4	719,6	31,5%	150,5	6,6%	46,9	2,1%
Czerwiec	2131,1	660,6	31,0%	121,1	5,7%	52,8	2,5%
Lipiec	1794,5	617,3	34,4%	128,6	7,2%	58,5	3,3%
Sierpień	2019,9	618,2	30,6%	143,9	7,1%	55,5	2,7%
Wrzesień	1807,8	627,3	34,7%	130,1	7,2%	49,8	2,8%
Październik	1840,2	600,6	32,6%	122,6	6,7%	55,2	3,0%
Listopad	1794,5	585,1	32,6%	120,7	6,7%	50,1	2,8%

W strukturze Funduszu Pracy dominują wydatki na zasiłki dla bezrobotnych, na które Urząd wydatkował 32,6% ogółu Funduszu. W porównaniu do października wydatki z tego tytułu zmalały o 15,5 tys. zł. W listopadzie udział świadczeń integracyjnych wyniósł 6,7%.

W miesiącu listopadzie Urząd wydatkował niewielkie kwoty z tytułu dodatków aktywizacyjnych. Ich udział w wydatkach ogółem wyniósł 2,8%.

Strukturę wydatków na realizację instrumentów rynku pracy w tysiącach złotych w analizowanym okresie przedstawia poniższa tabela nr 18.

Tab. 18 Struktura wydatków Funduszu Pracy na realizację instrumentów rynku pracy w okresie sprawozdawczym 2017 i 2018 (w tys. złotych).

Zadania	Listopad 2017		Listopad 2018	
	Kwota	Liczba osób	Kwota	Liczba osób
Razem	1 440,1	791	916,1	498
Szkolenia	25,2	10	25,9	17
Prace interwencyjne	90,4	63	88,3	79
Roboty publiczne	87,0	43	96,0	51
Staże	373,3	361	282,1	264
Środki na podjęcie działalności gosp.	137,4	7	39,8	2
Wyposażenie i doposażenie stanowisk pracy	258,7	13	270,1	15
Stypendia za okres nauki	-	-	-	-
Prace społecznie użyteczne	14,4	74	0,2	1
Refundacje składek ZUS	-	-	-	-
Inne programy (studia podyplomowe)	1,2	9	1,9	10
Opieka nad dzieckiem	5,8	18	6,6	25
PAI	-	-	-	-
Bon na zasiedlenie	67,5	9	30,0	4
KFS	18,7	39	22,3	5
Refundacja wynagrodzeń osób do 30 r.ż.	360,5	145	56,2	25

W listopadzie 2018 roku wzrosły wydatki na realizację instrumentów rynku pracy w porównaniu do października o kwotę 98 tys. zł. Natomiast względem listopada ubiegłego roku zmalały o 524 tys. zł.

7. WYBRANE KATEGORIE INSTRUMENTÓW RYNKU PRACY

7.1. ŚRODKI NA PODJĘCIE DZIAŁALNOŚCI GOSPODARCZEJ

Bezrobotnym podejmującym działalność gospodarczą mogą być przyznane jednorazowe środki Funduszu Pracy lub Europejskiego Funduszu Społecznego w wysokości nieprzekraczającej 600% przeciętnego wynagrodzenia.

W miesiącu listopadzie 2018 r. do Urzędu **nie wpłynęły wnioski** dotyczące przyznania jednorazowych środków na podjęcie działalności gospodarczej.

Tab. 20 Przyznanie jednorazowych środków na podjęcie działalności gospodarczej

Miesiąc	Liczba wniosków	Liczba osób rozpoczynających działalność	RODZAJ DZIAŁALNOŚCI GOSPODARCZEJ (ilość jednorazowych środków)
Styczeń	0	3	-sporządzanie dokumentacji elektrycznej i promocja firm w internecie - usługi spawalnicze -usługi remontowo – budowlane
Luty	34	1	- Usługi wulkanizacyjne
Marzec	23	3	- usługi remontowo-budowlane - usługi reklamowe - usługi doradztwa w zakresie prowadzenia działalności gospodarczej i zarządzania
Kwiecień	1	23	- usługi remontowo-budowlane, - usługi szkoleniowe dla trenerów personalnych - usługi stolarskie -usługi remontowo- budowlane - usługi związane z obrotem nieruchomościami - usługi fryzjerskie - usługi prawnicze - usługi fryzjerskie - serwis motocykli, quadów, skuterów - usługi remontowo- budowlane' - usługi związane z telekomunikacją - transport taxi - usługi kurierskie - usługi remontowo- budowlane - handel odzieżą - warsztat mechaniczny - usługi remontowo- budowlane - wykonywanie sieci komputerowych, montaż monitoringu, domofonów, zabezpieczeń itp.

			<ul style="list-style-type: none"> - usługi remontowo- budowlane - biuro rachunkowe - warsztat mechaniczny - montaż instalacji sanitarnych, odnawialnych źródeł ciepła, przygotowywanie projektów - usługi leśne
Maj	1	9	<ul style="list-style-type: none"> - usługi szkoleniowe, - usługi remontowo- budowlane - usługi mechaniczne - usługi remontowo- budowlane - usługi mechaniczne - usługi porządkowe - usługi kosmetyczne - trener boksu - usługi krawieckie
Czerwiec	-	-	-
Lipiec	0	2	<ul style="list-style-type: none"> - taxi - usługi fryzjerskie
Sierpień	-	-	-
Wrzesień	0	2	<ul style="list-style-type: none"> - kwiaciarnia - usługi ryzjerskie
Październik	0	19	<ul style="list-style-type: none"> - usługi logistyczne - konserwacja pojazdów samochodowych - mobilne usługi kosmetyczne - produkcja i sprzedaż wyrobów cukierniczych - usługi fryzjerskie - usługi geodezji i kartografii - usługi psychologiczne - sprzedaż mebli i akcesoriów do wystroju wnętrza - poradnia psychologiczna - usługi krawieckie x 2 - usługi hydrauliczne - dietetyka i sprzedaż suplementów diety - usługi groomerskie - usługi kurierskie - usługi kosmetyczne - usługi doradcze - usługi prawnicze x 2
Listopad	0	2	<ul style="list-style-type: none"> - usługi kosmetyczne - usługi spawalnicze
Ogółem	-	64	-

7.2 STAŻE

Staż organizowany jest w celu nabycia przez bezrobotnego umiejętności praktycznych do wykonywania pracy przez wykonywanie zadań w miejscu pracy bez nawiązywania stosunku pracy z pracodawcą.

W miesiącu listopadzie 2018 **wpłynęło 6 wniosków w sprawie organizacji staży oraz zawarto 36 umów stażowych.** W ramach podpisanych umów staż rozpoczęło 38 bezrobotnych.

8. PROJEKTY REALIZOWANE PRZEZ PUP EŁK W 2018 R.

Tab. 22 Projekty w PUP Ełk 2018r.

L.p.	Nazwa projektu	Wartość całkowita projektu	Forma wsparcia	Termin realizacji projektu
1.	Aktywizacja osób młodych pozostających bez pracy w powiecie ełckim (III)	4 540 460,86 zł W tym: rok 2017- 2 267 086,38 zł rok 2018- 2 273 374,48 zł	Pośrednictwo pracy- 490 os., staże-271 os., prace interwencyjne-62 os., jednorazowe środki na podjęcie działalności gosp.-67 os., szkolenia-30 os., bony na zasiedlenie -50 os., refundacja kosztów wyposażenia stanowiska pracy – 10 os.	01.01.2017r. - 31.12.2018r.
2.	Aktywizacja osób w wieku 30 lat i powyżej pozostających bez pracy w powiecie ełckim(III)	4 767 009,27 zł W tym: rok 2017- 4 035 735,71 zł rok 2018- 731 273,57 zł	Pośrednictwo pracy- 461 os., staże- 283 os., prace interwencyjne – 47 os. , refundacje kosztów wyposażenia 74os., jednorazowe środki na podjęcie działalności gosp. -30 os.,szkolenia-27 os.	01.01.2017r. - 30.06.2018r.
3.	Aktywizacja osób w wieku 30 lat i powyżej pozostających bez pracy w powiecie ełckim(IV)	3 635 987,50 zł W tym: rok 2018 - 3 568 071,82 zł rok 2019 - 67 915,68 zł	Pośrednictwo pracy- 303 os., staże-114 os., prace interwencyjne – 30 os. , refundacje kosztów wyposażenia 75os., jednorazowe środki na podjęcie działalności gosp. -30 os.,szkolenia-54 os.	01.01.2018 r. - 30.06.2019 r.

PODSUMOWANIE

Charakteryzując rynek pracy w powiecie ełckim w listopadzie 2018 r. można stwierdzić, iż:

- **W okresie sprawozdawczym liczba bezrobotnych wynosiła 3944 osób i wzrosła o 38 osób względem miesiąca poprzedniego.** W porównaniu do listopada 2017 r. bezrobocie zmalało o 349 osób.
- W końcu listopada br. w Powiatowym Urzędzie Pracy zarejestrowanych było **1090 bezrobotnych do 30 roku życia, 1015 bezrobotnych powyżej 50 roku życia oraz 2100 długotrwale bezrobotnych.** Osoby te określone w ustawie o promocji zatrudnienia i instytucjach rynku pracy jako „będące w szczególnej sytuacji na rynku pracy”, stanowiły odpowiednio 27,64% 25,74% oraz 53,25% w stosunku do bezrobotnych ogółem.
- Niższa niż przed miesiącem była liczba oferowanych przez zakłady miejsc pracy. W dyspozycji urzędu pracy pozostawały **202 oferty**, tj. o 482 ofert mniej niż w miesiącu poprzednim.

Sporządził:

Konrad Mazurkiewicz

Powiatowy Urząd Pracy w Ełku

grudzień 2018