

## SPIS TREŚCI

<b>1. POZIOM BEZROBOCIA</b> .....	2
1.1 POZIOM BEZROBOCIA W POSZCZEGÓLNYCH GMINACH.....	2
<b>2. STOPA BEZROBOCIA</b> .....	5
<b>3. ZMIANY W POZIOMIE BEZROBOCIA</b> .....	6
<b>4. STRUKTURA BEZROBOTNYCH (WYBRANE KATEGORIE)</b> .....	9
4.1. KOBIETY .....	9
4.2 BEZROBOTNI W WIEKU 18 - 30 LAT .....	12
4.3 DŁUGOTRWALE BEZROBOTNI.....	13
4.4 BEZROBOTNI POWYŻEJ 50 ROKU ŻYCIA.....	14
4.5 BEZROBOTNI NIEPEŁNOSPRAWNI .....	14
4.6 BEZROBOTNI Z PRAWEM DO ZASIŁKU .....	15
4.7 ZAREJESTROWANI WEDŁUG WIEKU.....	17
4.8. ZAREJESTROWANI WEDŁUG POZIOMU WYKSZTAŁCENIA.....	18
<b>5. POŚREDNICTWO PRACY</b> .....	19
5.1. SKIEROWANIA DO PRACY .....	19
5.2. ZATRUDNIENIE CUDZOZIEMCÓW .....	20
<b>6. FUNDUSZ PRACY - STRUKTURA WYDATKÓW</b> .....	21
<b>7. WYBRANE KATEGORIE INSTRUMENTÓW RYNKU PRACY</b> .....	23
7.1. ŚRODKI NA PODJĘCIE DZIAŁALNOŚCI GOSPODARCZEJ .....	23
7.3 STAŻE.....	24
<b>8. PROJEKTY REALIZOWANE PRZEZ PUP EŁK W 2018 R.</b> .....	24

## 1. POZIOM BEZROBOCIA

Liczba bezrobotnych zarejestrowanych w Powiatowym Urzędzie Pracy w Ełku w końcu września 2018 r. wyniosła 3936 osób i wzrosła w porównaniu z miesiącem ubiegłym o 18 osób.

### 1.1 POZIOM BEZROBOCIA W POSZCZEGÓLNYCH GMINACH

**Tab. 1 Miasto Ełk**

Wyszczególnienie	Bezrobotni zarejestrowani w m-cu sprawozdawczym		Bezrobotni stan w końcu miesiąca sprawozdawczego			
			Ogółem		W tym z prawem do zasiłku	
	Ogółem	Kobiety	Ogółem	Kobiety	Ogółem	Kobiety
Ogółem	335	210	2169	1310	381	252
Do 30 roku życia	141	85	530	373	68	56
Długotrwale bezrobotni	115	84	1171	737	9	9
Powyżej 50 roku życia	53	27	557	232	104	50
Niepełnosprawni	19	10	150	69	21	12

**Tab. 2 Gmina Ełk**

Wyszczególnienie	Bezrobotni zarejestrowani w m-cu sprawozdawczym		Bezrobotni stan w końcu miesiąca sprawozdawczego			
			Ogółem		W tym z prawem do zasiłku	
	Ogółem	Kobiety	Ogółem	Kobiety	Ogółem	Kobiety
Ogółem	143	66	892	508	143	78
Do 30 roku życia	78	41	309	212	33	20
Długotrwale bezrobotni	38	28	462	294	1	0
Powyżej 50 roku życia	20	3	199	64	39	14
Niepełnosprawni	2	1	44	21	4	2

**Tab. 3 Gmina Kalinowo**

Wyszczególnienie	Bezrobotni zarejestrowani w m-cu sprawozdawczym		Bezrobotni stan w końcu miesiąca sprawozdawczego			
			Ogółem		W tym z prawem do zasiłku	
	Ogółem	Kobiety	Ogółem	Kobiety	Ogółem	Kobiety
Ogółem	42	21	339	187	51	26
Do 30 roku życia	21	13	102	72	8	6
Długotrwale bezrobotni	18	7	199	115	7	4
Powyżej 50 roku życia	5	2	99	33	16	4
Niepełnosprawni	0	0	11	5	2	1

**Tab. 4 Gmina Prostki**

Wyszczególnienie	Bezrobotni zarejestrowani w m-cu sprawozdawczym		Bezrobotni stan w końcu miesiąca sprawozdawczego			
			Ogółem		W tym z prawem do zasiłku	
	Ogółem	kobiety	Ogółem	kobiety	Ogółem	Kobiety
Ogółem	52	23	362	221	48	28
Do 30 roku życia	17	8	126	98	15	12
Długotrwale bezrobotni	16	11	219	144	2	2
Powyżej 50 roku życia	14	4	85	30	18	8
Niepełnosprawni	2	0	11	1	3	1

**Tab. 5 Gmina Stare Juchy**

Wyszczególnienie	Bezrobotni zarejestrowani w m-cu sprawozdawczym		Bezrobotni stan w końcu miesiąca sprawozdawczego			
			Ogółem		W tym z prawem do zasiłku	
	Ogółem	kobiety	Ogółem	kobiety	Ogółem	Kobiety
Ogółem	15	8	174	96	21	7
Do 30 roku życia	4	2	58	39	7	3
Długotrwale bezrobotni	7	3	94	57	1	0
Powyżej 50 roku życia	3	0	35	11	7	1
Niepełnosprawni	2	1	7	5	0	0

**Spadek liczby bezrobotnych** odnotowano w mieście Ełk, zaś wzrost we wszystkich gminach powiatu Ełckiego.

**Tab.6 Poziom bezrobocie w poszczególnych gminach (stan na koniec miesiąca):**

m-c	Miasto Ełk	Gmina Ełk	Gmina Kalinowo	Gmina Prostki	Gmina Stare Juchy
<b>Styczeń</b>	2625	930	433	452	223
<b>Luty</b>	2631	942	430	439	211
<b>Marzec</b>	2551	958	419	422	220
<b>Kwiecień</b>	2457	903	374	398	196
<b>Maj</b>	2362	886	348	364	187
<b>Czerwiec</b>	2179	845	344	333	174
<b>Lipiec</b>	2202	864	335	343	169
<b>Sierpień</b>	2183	879	332	351	173
<b>Wrzesień</b>	2169	892	339	362	174

Z bezrobotnych pozostających w ewidencji PUP w Ełku w dniu 30 września 2018 r. większość stanowiły osoby pochodzące z miasta Ełk – 2169 ( 55,11 %).

**Tab. 7 Liczba bezrobotnych powiatu ełckiego (okres porównawczy 2017 i 2018)**

Miesiąc	2017	2018	Przyrost /spadek
<b>Styczeń</b>	5618	4663	-955
<b>Luty</b>	5547	4653	-894
<b>Marzec</b>	5232	4570	-662
<b>Kwiecień</b>	4894	4328	-566
<b>Maj</b>	4640	4149	-491
<b>Czerwiec</b>	4473	3875	-598
<b>Lipiec</b>	4512	3913	-599
<b>Sierpień</b>	4459	3918	-541
<b>Wrzesień</b>	4459	3936	-523

## 2. STOPA BEZROBOCIA

Stopa bezrobocia (czyli procentowy udział liczby bezrobotnych w liczbie ludności aktywnej zawodowo) jest wskaźnikiem, który pozwala określić stopień nie zagospodarowania zasobów pracy. Stopa bezrobocia we wrześniu **2018** roku w powiecie ełckim kształtowała się na poziomie 12,7%.

Odpowiednie wskaźniki wynosiły:

**Województwo warmińsko- mazurskie** - 9,9%  
**Kraj** - 5,7%

Najwyższa stopa bezrobocia wystąpiła w powiecie braniewskim – 20,6%

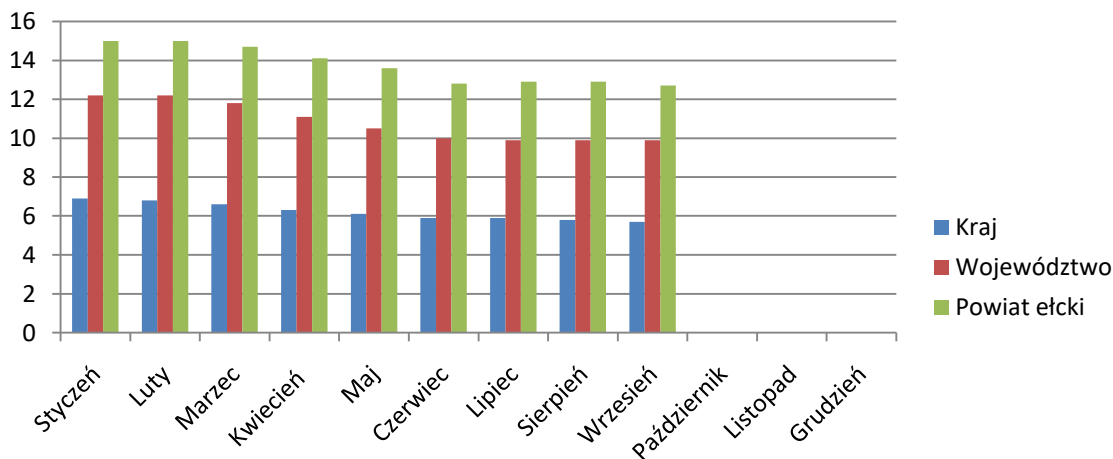
Najniższą charakteryzował się powiat iławski – 4,4%

**Tab.8 Stopa bezrobocia – zestawienie miesięczne**

Miesiąc	Powiat ełcki	Kraj	Województwo	Powiat o najwyższej stopie bezrobocia	Powiat o najniższej stopie bezrobocia
Grudzień	14,4%	6,6%	11,7%	braniewski 22,2%	iławski 4,9%
Styczeń	15,0%	6,9%	12,2%	braniewski 23,0%	iławski 5,3%
Luty	15,0%	6,8%	12,2%	braniewski 22,7%	iławski 5,4%
Marzec	14,7%	6,6%	11,8%	braniewski 22,0%	iławski 5,1%
Kwiecień	14,1%	6,3%	11,1%	braniewski 21,0%	iławski 4,5%
Maj	13,6%	6,1%	10,5%	braniewski 20,5%	iławski 4,3%
Czerwiec	12,8%	5,9%	10,0%	braniewski 19,9%	iławski 4,0%

Lipiec	12,9%	5,9%	9,9%	braniewski 20,1%	iławski 4,1%
Sierpień	12,9%	5,8%	9,9%	braniewski 20,1%	iławski 4,4%
Wrzesień	12,7%	5,7%	9,9%	braniewski 20,6%	iławski 4,4%

**Wykres 1.** Stopa bezrobocia kraj, województwo, powiat



### 3. ZMIANY W POZIOMIE BEZROBOCIA

We wrześniu 2018 r. PUP w Ełku **zarejestrował 607 bezrobotnych**, wyłączył zaś z ewidencji **589 osób** (w sierpniu odpowiednio: 508 i 503). /Tabela 9. Wykres 2./ Napływ liczby bezrobotnych był wyższy od odpływu.

Bliższa analiza struktury bezrobotnych rejestrujących się w ciągu wspomnianego wyżej okresu sprawozdawczego wykazuje, że najwięcej rejestracji było w grupie osób zgłaszających się do Urzędu po raz kolejny – 492 (81,05%). Bezrobotni rejestrujący się po raz pierwszy stanowili mniejszość – 115 (18,95%). /Wykres 3./

Wśród wyłączonych z ewidencji bezrobotnych we wrześniu 2018r. **365 osób** (61,97%) **stanowili bezrobotni podejmujący pracę**, pozostali – 224 osoby (38,03%) to skreśleni z innych przyczyn.

W grupie podejmujących pracę przeważały osoby podejmujące pracę niesubsydiowaną – 325 (89,04%).

Prace subsydiowane podjęły 37 **osób** w tym – **6 osób prace interwencyjne**, **4 osoby roboty publiczne**, **5 osób zatrudniono na stanowiskach utworzonych w ramach refundacji kosztów zatrudnienia**, **8 osób podjęło pracę poza miejscem zamieszkania w ramach bonu na zasiedlenie**, **15 osób podjęło inne prace typu : zatrudnienie socjalne**, uzyskały środki z PFRON itp.

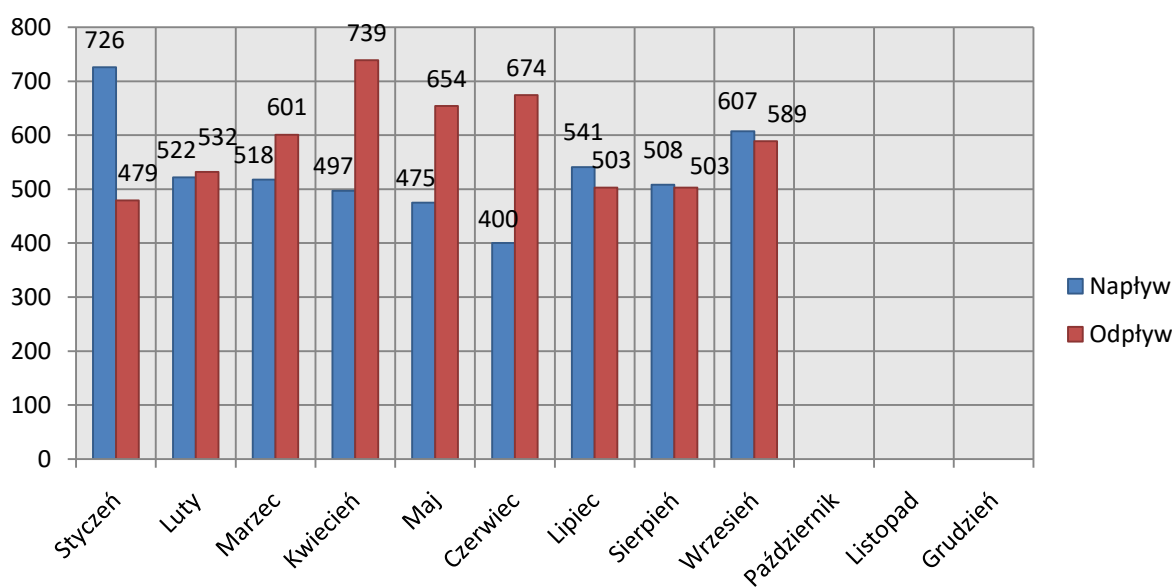
Spośród bezrobotnych wyłączonych z różnych przyczyn najliczniejszą grupę stanowiły **osoby rozpoczynające staż – 32**, **szkolenie – 7 osób**, **niepotwierdzające gotowości do podjęcia pracy – 63 osoby**. **Ze statusu bezrobotnego dobrowolnie zrezygnowało 75 osób**, prawa emerytalne lub rentowe nabyły 2 osoby, 1 osoba nabyła prawo do świadczenia

przedemerytalnego. Pozostałe przyczyny to: zmiana miejsca zamieszkania, śmierć bezrobotnego, itp. – 24 osoby. /Wykres 5./

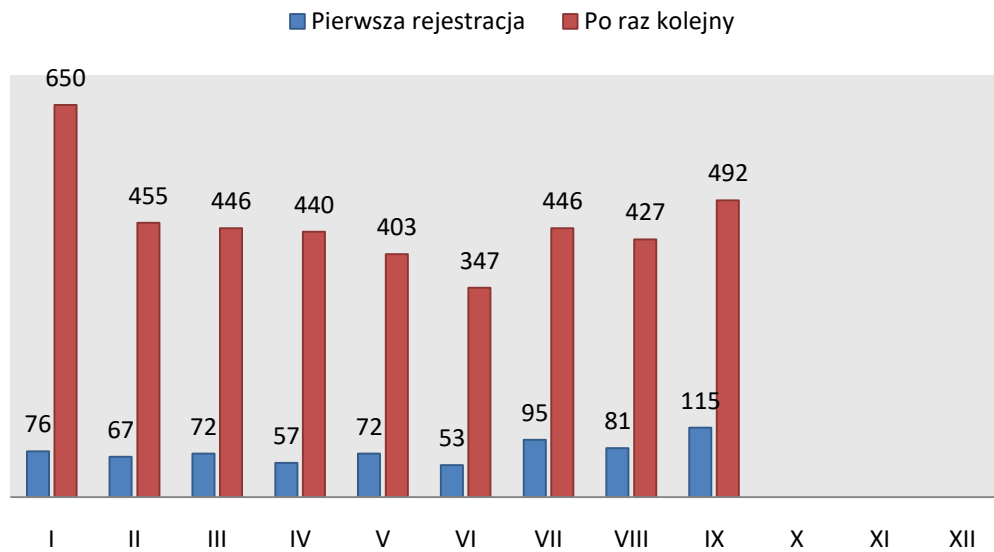
**Tab.9 Zmiany w poziomie bezrobocia**

Miesiąc	Bezrobotni nowo zarejestrowani  Napływ	Bezrobotni wyrejestrowani  Odływ	Z tego z przyczyn			
			Podjęcia pracy  (stałej, sezonowej)	Skierowania do		
				Prac interwencyjnych	Robót publicznych	Innych
Styczeń	726	479	284	9	4	195
Luty	522	532	327	27	11	205
Marzec	518	601	322	28	15	279
Kwiecień	497	739	470	29	14	269
Maj	475	654	391	20	14	263
Czerwiec	400	674	392	25	5	282
Lipiec	541	503	259	3	8	244
Sierpień	508	503	284	0	10	219
Wrzesień	607	589	365	6	4	224

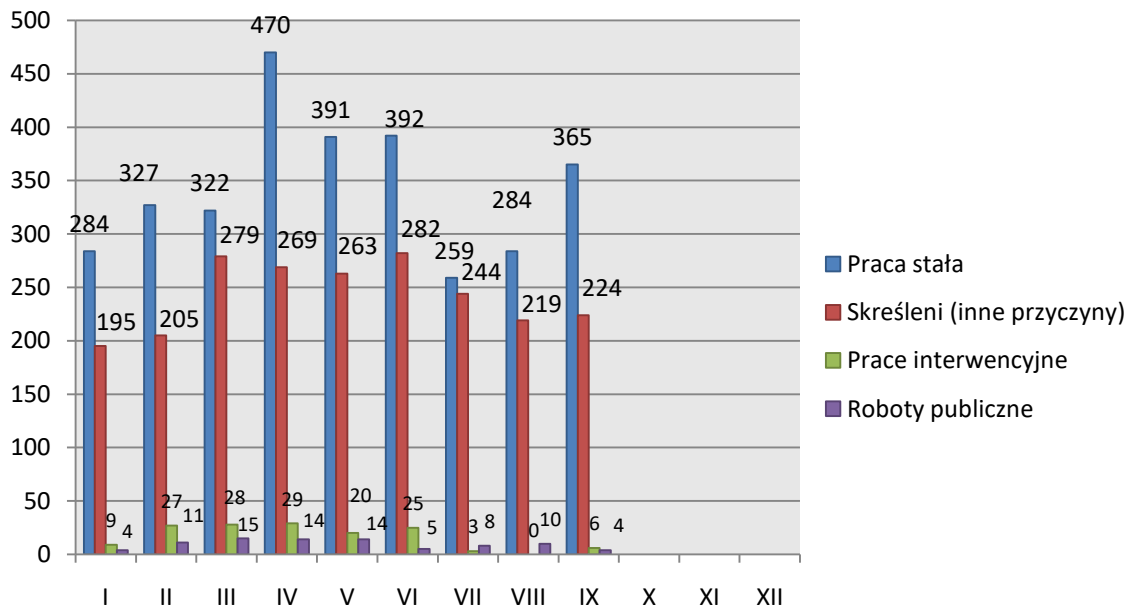
**Wykres 2.** Napływ i odpływ (w tym z tytułu podjęcia pracy) bezrobotnych PUP w Ełku w poszczególnych miesiącach roku



**Wykres 3.** Bezrobotni zarejestrowani w miesiącu sprawozdawczym po raz 1-szy i po raz kolejny

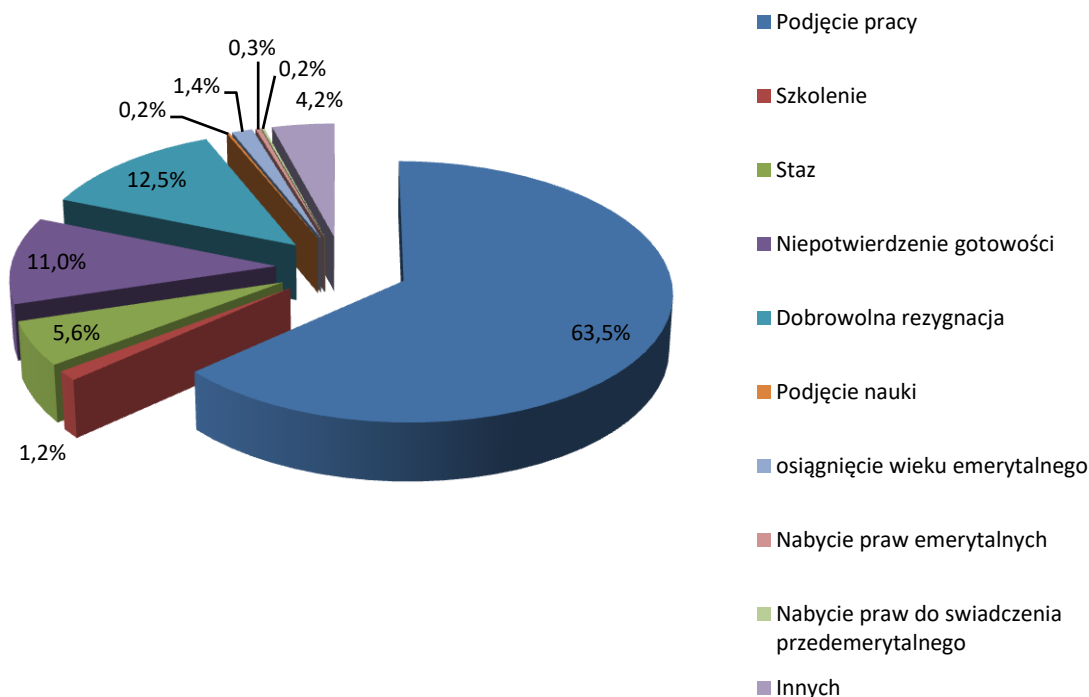


**Wykres 4.** Przyczyny wyrejestrowań bezrobotnych w poszczególnych miesiącach roku





**Wykres 5.** Zmiany w poziomie bezrobocia we wrześniu 2018



#### 4. STRUKTURA BEZROBOTNYCH (WYBRANE KATEGORIE)

##### 4.1. KOBIETY

We wrześniu 2018 r. **PUP w Ełku zarejestrował 328 bezrobotnych kobiet, wyłączył zaś z ewidencji 346 kobiet** (w sierpniu 2018r. odpowiednio: 279 i 246). /Tabela 10./

Tak więc, w wymienionym wyżej okresie sprawozdawczym, napływ kobiet do Urzędu był niższy od odpływu /Wykres 6./

Z kobiet rejestrujących się we wrześniu największy udział miały bezrobotne, które zgłosiły się do naszego Urzędu po raz kolejny - 266 (81,1%), bezrobotne rejestrujące się po raz pierwszy stanowiły - 18,9%, tj. 62 kobiety. /Wykres 7./

**W końcu września 2018r. liczba bezrobotnych kobiet** zarejestrowanych w PUP w Ełku wynosiła **2322**, stanowiły one **59,99%** ogółu bezrobotnych. W porównaniu do stanu z końca sierpnia (**2340** kobiet - 59,72 % ), liczba kobiet jest niższa o 18.

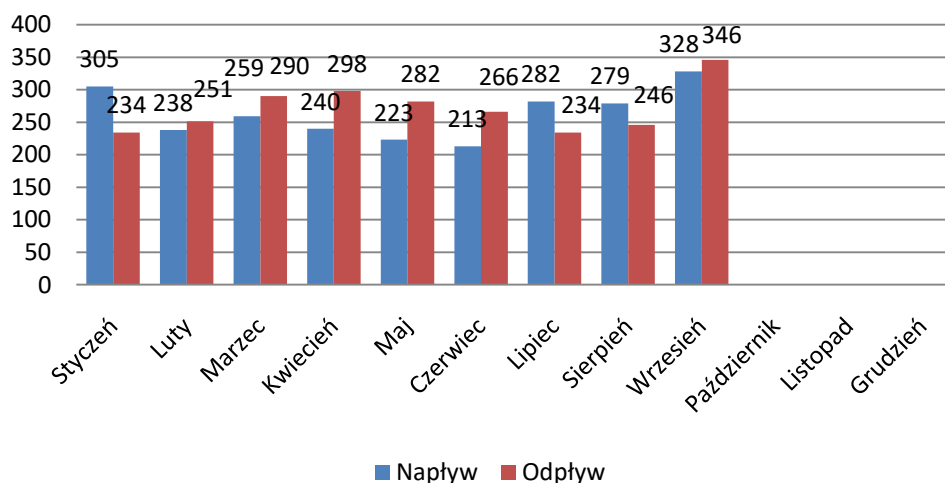
Wśród wyłączonych we wrześniu z ewidencji bezrobotnych kobiet: **234 podjęły pracę**, z czego **5 kobiet rozpoczęło prace interwencyjne, a 2 kobiety rozpoczęły roboty publiczne.** /Wykres 8./

**112 kobiet wykreślono** z innych przyczyn takich jak: rozpoczęcie stażu – **32**, dobrowolnej rezygnacji ze statusu bezrobotnego – 38, niepotwierdzenie gotowości do podjęcia pracy - **18**, i innych (zmiana miejsca zamieszkania, śmierć, itp.) - 10.

Na ogólną liczbę 2322 bezrobotnych kobiet pozostających w ewidencji PUP w Ełku w dniu 30.09.2018 r. większość stanowiły **osoby pochodzące z miasta Ełku – 1310 tj. 56,42%** (w sierpniu odpowiednio – 1324 i 56,58%). Z pozostałych gmin zaś pochodziło 1012 kobiet, tj. 43,42% (w sierpniu odpowiednio – 1016 kobiet tj. 43,58%).

Duży udział wśród zarejestrowanych w PUP w Ełku bezrobotnych kobiet stanowią osoby dotychczas niepracujące. Na koniec września było ich 472 tj. 20,33% (w sierpniu odpowiednio – 464 tj. 20,2%). Spora grupa bezrobotnych kobiet - 47 (2,02%) to osoby zwolnione z przyczyn dotyczących zakładu pracy.

**Wykres 6.** Napływ i odpływ (w tym z tytułu podjęcia pracy) bezrobotnych kobiet PUP w Ełku w poszczególnych miesiącach 2018 roku

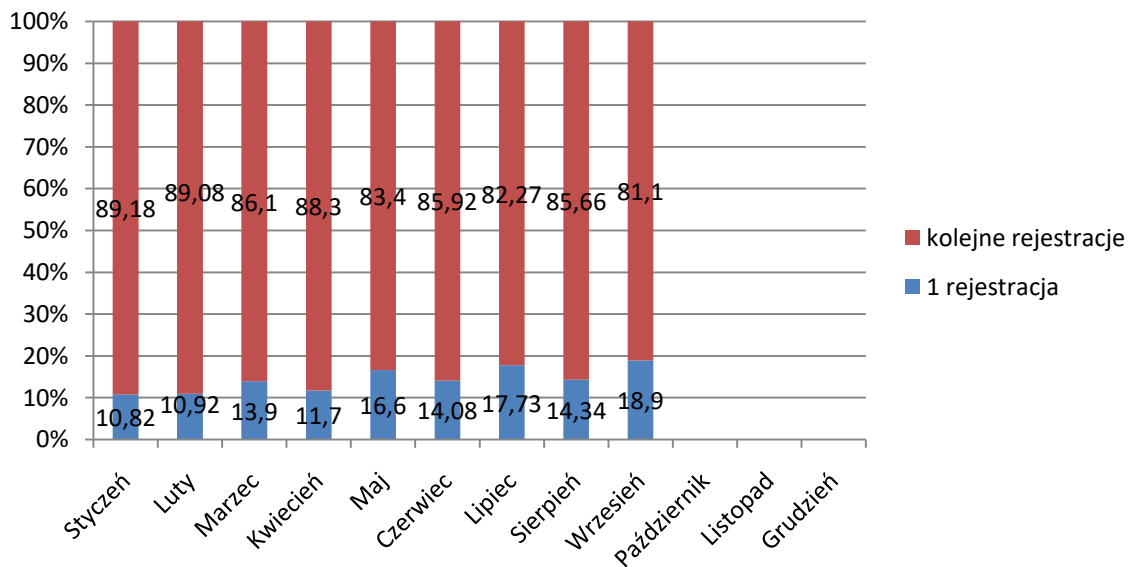


**Tab.10** Zmiany w poziomie bezrobocia kobiet.

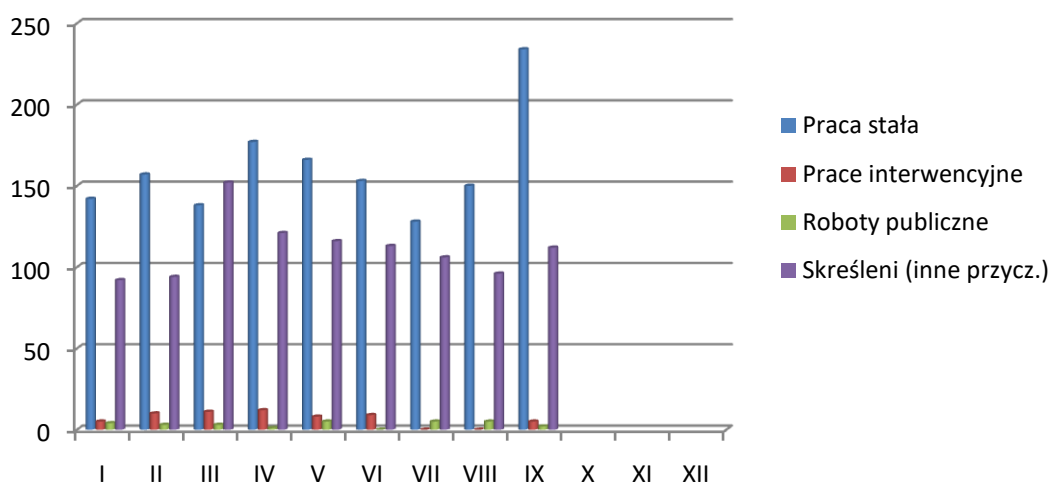
Miesiąc	Bezrobotne nowo zarejestrowane  Napływ	Bezrobotne wyrejestrowane  Odpływ	z tego z przyczyn			
			Podjęcia pracy  (stałej, sezonowej, otrzym. jedn.środków)	skierowania do		
				prac interwencyjnych	robót publicznych	innych
Styczeń	305	234	142	5	4	92
Luty	238	251	157	10	3	94
Marzec	259	290	138	11	3	152

Kwiecień	240	298	177	12	1	121
Maj	223	282	166	8	5	116
Czerwiec	213	266	153	9	0	113
Lipiec	282	234	128	0	5	106
Sierpień	279	246	150	0	5	96
Wrzesień	328	346	234	5	2	112

**Wykres 7.** % nowo zarejestrowanych bezrobotnych kobiet według ilości dokonanych rejestracji



**Wykres 8.** Przyczyny wyrejestrowań bezrobotnych kobiet w poszczególnych miesiącach 2018



#### 4.2 BEZROBOTNI W WIEKU 18 - 30 LAT

Zgodnie z ustawą o promocji zatrudnienia i instytucjach rynku pracy „bezrobotny do 30 roku życia” to bezrobotny, który do dnia zastosowania wobec niego usług lub instrumentów rynku pracy nie ukończył 30 roku życia.

We wrześniu 2018 r. z tej grupy osób **zarejestrowało się** w PUP w Ełku **261 bezrobotnych** tj. o 50 osób więcej niż miesiąc temu (w sierpniu 211 osób). Porównując z analogicznym okresem ubiegłego roku liczba rejestracji omawianej grupy bezrobotnych we wrześniu 2017 była wyższa o 14 osób.

Bezrobotni z przedziału 18 - 30 lat we wrześniu stanowili 43% wszystkich nowo zarejestrowanych bezrobotnych, w tym miesiącu 93 osób zarejestrowało się po raz pierwszy, a 168 po raz kolejny.

**Wyłączono** natomiast w tym czasie z rejestru bezrobotnych 230 osób (w sierpniu - 201), z których 134 podjęło pracę (w sierpniu - 114). W analogicznym okresie ubiegłego roku z urzędu wyrejestrowało się 275 osób w wieku 18-30 lat.

**Tab.11 „Napływ” i „odpływ” bezrobotnych w wieku 18-30 lat**

Miesiąc	Nowo zarejestrowani	Wyrejestrowani	Z powodu podjęcia pracy	Z powodu rozpoczęcia szkolenia i stażu	Z powodu niepotwierdzenia gotowości do pracy	Stan w końcu miesiąca
Styczeń	262	182	98	13	41	<b>1276</b>
Luty	231	215	141	46	11	<b>1278</b>
Marzec	243	229	117	41	34	<b>1273</b>
Kwiecień	196	234	146	23	30	<b>1220</b>

Maj	191	245	148	19	45	<b>1155</b>
Czerwiec	158	221	137	12	35	<b>1082</b>
Lipiec	220	193	99	21	33	<b>1101</b>
Sierpień	211	201	114	31	24	<b>1104</b>
Wrzesień	261	230	134	19	32	<b>1125</b>

Łącznie w końcu września 2018 r. w rejestrach urzędu pozostawało **1125 bezrobotnych w wieku do 30 roku życia** stanowiąc 28,58% ogólnej liczby bezrobotnych. W porównaniu do września 2017 r. populacja tej grupy zmalała o 102 osoby.

#### 4.3 DŁUGOTRWALE BEZROBOTNI

Bezrobotny długotrwale oznacza bezrobotnego pozostającego w rejestrze Powiatowego Urzędu Pracy łącznie przez okres ponad 12 miesięcy w okresie ostatnich 2 lat, z wyłączeniem okresów odbywania stażu i przygotowania zawodowego w miejscu pracy.

We wrześniu 2018 r. zarejestrowało się w PUP w Ełku **194 bezrobotnych długotrwale, w tym 133 kobiety** (w sierpniu odpowiednio 157 i 97). Porównując z analogicznym okresem ubiegłego roku liczba rejestracji omawianej grupy we wrześniu 2017 r. była wyższa o 12 osób.

Bezrobotni długotrwale we wrześniu stanowili 31,97% wszystkich nowo zarejestrowanych. Ich łączna liczba kształtowała się w końcu września na poziomie **2145 osób**, a ich udział w ogólnej liczbie bezrobotnych wynosił **54,5%**. W okresie sprawozdawczym wyłączono z rejestru **178** długotrwale bezrobotnych, z których 89 podjęło pracę.

**Tab.12 „Napływ” i „odpływ” bezrobotnych długotrwale**

Miesiąc	Nowo zarejestrowani	Wyrejestrowani	Z powodu podjęcia pracy	Z powodu rozpoczęcia szkolenia i stażu	Z powodu niepotwierdzenia gotowości do pracy	Stan w końcu miesiąca
Styczeń	242	151	75	4	24	<b>2480</b>
Luty	140	155	79	21	14	<b>2465</b>
Marzec	146	203	81	25	34	<b>2408</b>

Kwiecień	147	232	112	23	37	<b>2323</b>
Maj	140	204	96	12	30	<b>2259</b>
Czerwiec	146	238	105	18	44	<b>2167</b>
Lipiec	135	171	61	14	33	<b>2131</b>
Sierpień	157	159	71	10	23	<b>2129</b>
Wrzesień	194	178	89	11	22	<b>2145</b>

W analogicznym okresie ubiegłego roku do urzędu pracy zgłosiło się 206 długotrwale bezrobotnych, wyrejestrowano natomiast 201 osób. Ich liczba według stanu w końcu miesiąca września 2017 kształtowała się na poziomie 2518 osób, stanowiąc 56,47% ogólnej liczby bezrobotnych.

#### **4.4 BEZROBOTNI POWYŻEJ 50 ROKU ŻYCIA**

**Bezrobotny powyżej 50 roku życia to bezrobotny, który do dnia zastosowania wobec niego usług lub instrumentów rynku pracy ukończył co najmniej 50 lat życia.**

W końcu września **bezrobotni powyżej 50 roku życia, w liczbie 975 stanowili 24,97% bezrobotnych ogółem.** Wśród bezrobotnych tej grupy przeważali mężczyźni w liczbie 605 osób, kobiety natomiast stanowiły 37,95%.

Napływ do bezrobocia tej kategorii osób wyniósł w omawianym miesiącu – 95 osób, a odpływ 125 osób. Spośród osób wyrejestrowanych 62 podjęło pracę.

#### **4.5 BEZROBOTNI NIEPEŁNOSPRAWNI**

**Na koniec września 2018 r. w Powiatowym Urzędzie Pracy zarejestrowane były 223 osoby niepełnosprawne i 35 poszukujących pracy.** Zgodnie z przepisami ustawy o promocji zatrudnienia i instytucjach rynku pracy osoby niepełnosprawne pobierające świadczenia rentowe nie uzyskują statusu osoby bezrobotnej i rejestrowane są w powiatowych urzędach pracy jako „niepełnosprawni poszukujący pracy i nie pozostający w zatrudnieniu”.

Według stanu na koniec września 2018 r. wśród ogółu zaewidencjonowanych **odsetek bezrobotnych niepełnosprawnych wynosił 5,7%.** Dokładne dane według stanów na koniec miesiąca zawarto w tabeli 13.

**Tab. 13 Bezrobotni niepełnosprawni**

Miesiąc / rok	Bezrobotni ogółem	w tym		% wskaźnik	
		Bezrobotni niepełnosprawni	Niepełnosprawni poszukujący pracy	4:2	3:2
1	2	3	4	5	6
Styczeń	4663	257	39	0,8	5,5
Luty	4653	257	38	0,8	5,5
Marzec	4570	256	38	0,8	5,6
Kwiecień	4328	230	38	0,9	5,3
Maj	4149	230	37	0,9	5,5
Czerwiec	3875	223	39	1,0	5,8
Lipiec	3913	224	37	0,9	5,7
Sierpień	3918	228	32	0,8	5,8
Wrzesień	3936	223	35	0,9	5,7

Zaledwie co siódmy niepełnosprawny posiadał prawo do zasiłku dla bezrobotnych.

**Niepełnosprawni bezrobotni to w większości mieszkańcy miasta – 150 osób (67,26%).** Mieszkańcy gmin Powiatu Ełckiego stanowili 33,34% ogółu (76 osób).

W okresie sprawozdawczym w Urzędzie zarejestrowało się 25 bezrobotnych niepełnosprawnych. Wśród wyłączonych z ewidencji 19 osób podjęło pracę.

#### 4.6 BEZROBOTNI Z PRAWEM DO ZASIŁKU

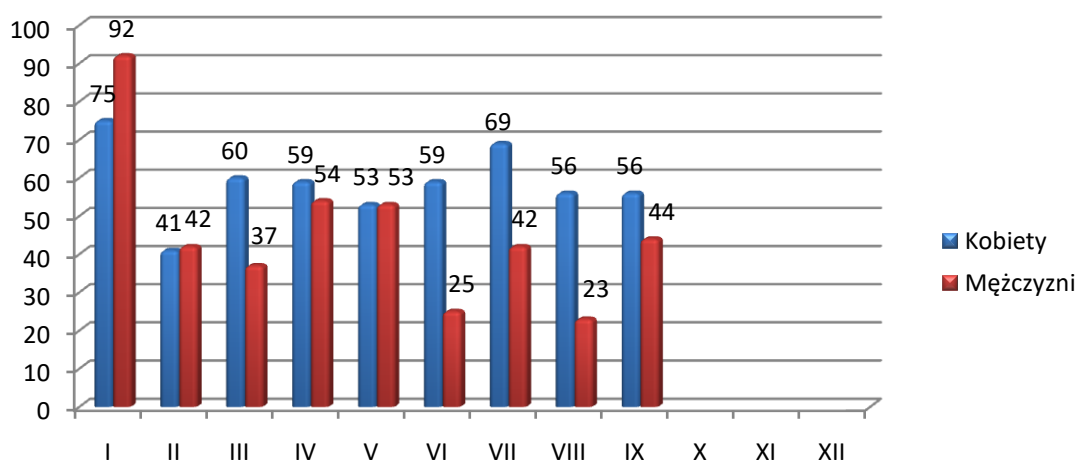
Spośród nowo zarejestrowanych we wrześniu 2018 r. – 100 osób bezrobotnych tj. 15,53% posiadało prawo do zasiłku (we sierpniu odpowiednio – 79 osób – 15,56%). /Wykres 9./

Na koniec września 2018 r. w ewidencji PUP w Ełku figurowało 644 **osób z prawem do zasiłku, co stanowiło 16,36% ogółu bezrobotnych** (w sierpniu odpowiednio – 688 osób i 17,56%). /Wykres 10./

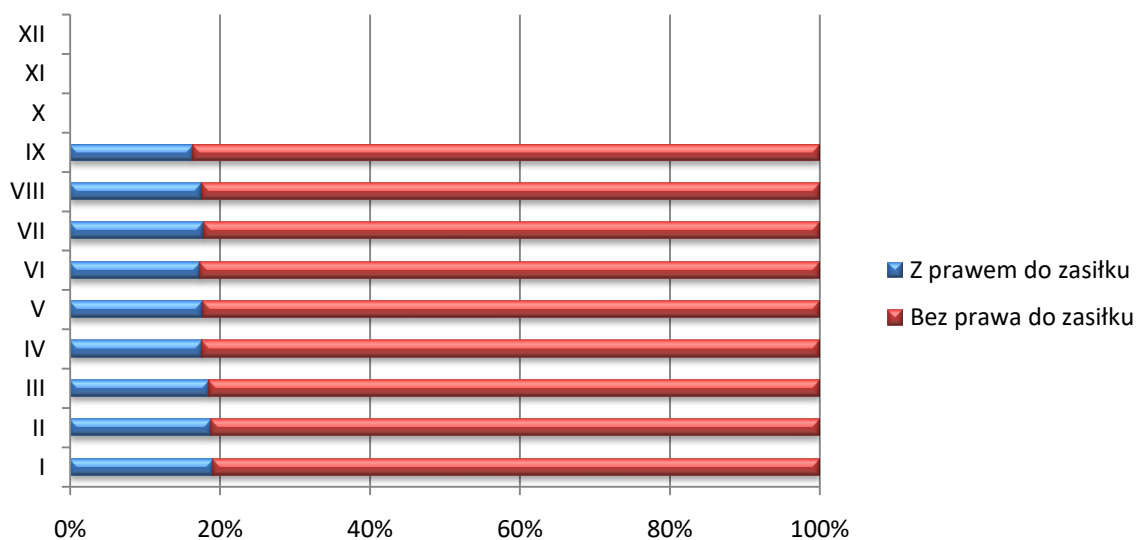
W analogicznym okresie ubiegłego roku prawo do zasiłku posiadały 742 osoby tj. 16,64% bezrobotnych ogółem. W ciągu miesiąca sprawozdawczego liczba bezrobotnych z prawem do zasiłku zmalała o 44 osoby. W porównaniu do ubiegłego roku zmalała o 119 osób.

Osoby uprawnione do zasiłku to w większości mieszkańcy miasta – 381 osób, (mieszkańcy gmin – 263 osoby). Wśród osób posiadających prawo do zasiłku i będących w szczególnej sytuacji na rynku pracy – 131 osób jest w wieku do 30 lat, 20 osób jest długotrwale bezrobotnych oraz 184 osoby są powyżej 50 roku życia.

**Wykres9.** Nowo zarejestrowani bezrobotni z prawem do zasiłku.

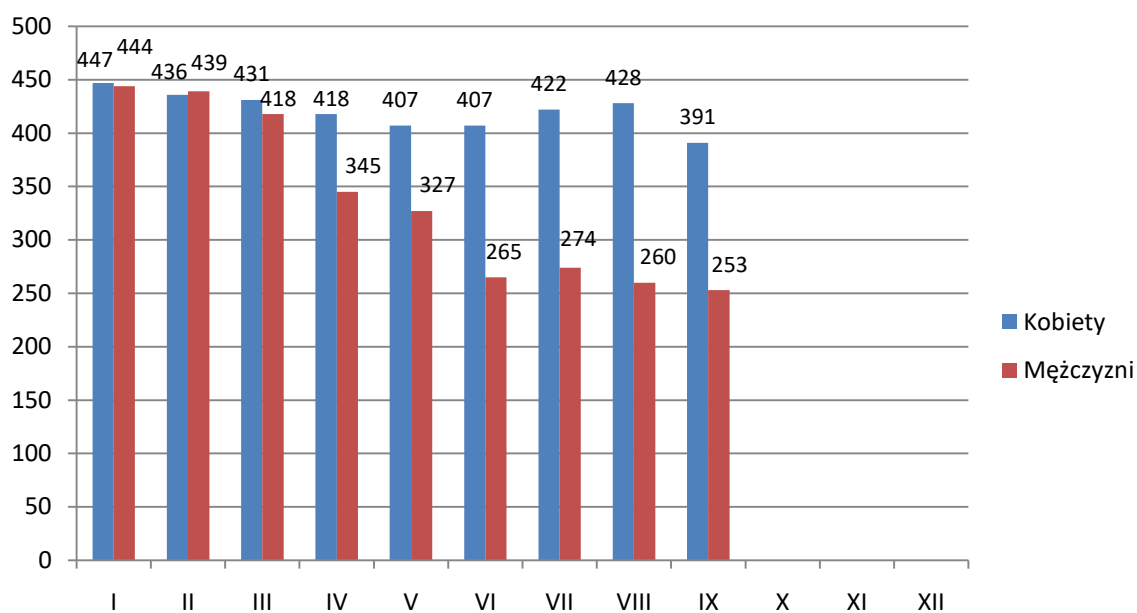


**Wykres 10.** Udział bezrobotnych z prawem do zasiłku (stan na koniec miesiąca).





**Wykres 11.** Bezrobotni z prawem do zasiłku (stan na koniec miesiąca).



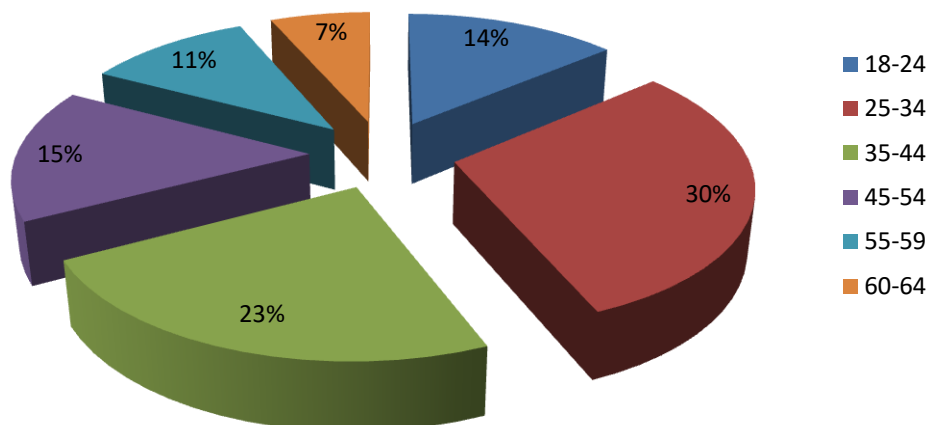
#### 4.7 ZAREJESTROWANI WEDŁUG WIEKU

Struktura bezrobotnych wg grup wieku na terenie powiatu ełckiego w miesiącu sprawozdawczym kształtowała się następująco:

**Tab. 15** Struktura bezrobotnych

Grupa wieku w latach	Liczba bezrobotnych	
	Ogółem	w tym kobiet
18-24	546	364
25-34	1178	856
35-44	926	576
45-54	606	312
55-59	423	214
60 i więcej	257	0
<b>Razem</b>	<b>3936</b>	<b>2322</b>

**Wykres 12.** Struktura bezrobotnych wg grup wieku



Najliczniejszą grupę stanowią bezrobotni w przedziałach wiekowych 25 - 34, oraz 35 - 44 lata. Te dwie grupy ludzi liczą 2104 bezrobotnych, co stanowi 53,46 % ogółu zarejestrowanych.

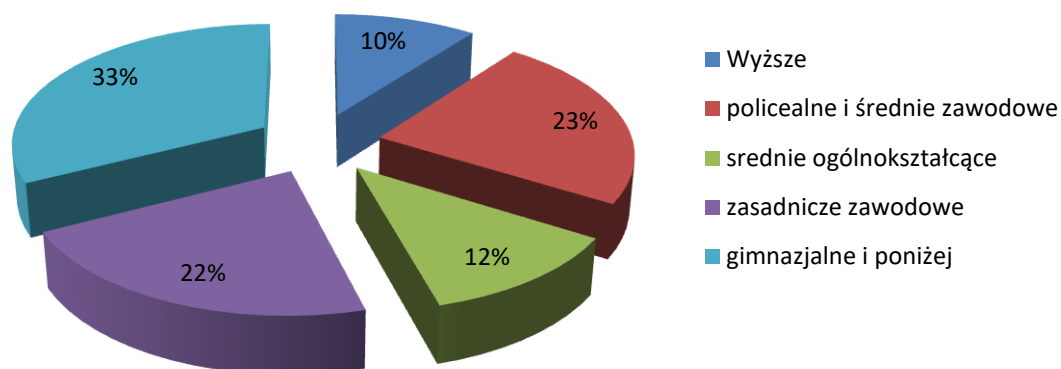
#### 4.8. ZAREJESTROWANI WEDŁUG POZIOMU WYKSZTAŁCENIA

Struktura wykształcenia bezrobotnych zarejestrowanych w końcu września 2018r. kształtowała się następująco:

**Tab. 16** Struktura wykształcenia bezrobotnych

Wykształcenie	Liczba bezrobotnych	
	ogółem	w tym kobiety
wyższe	409	316
policealne i średnie zawodowe	923	661
średnie ogólnokształcące	469	336
zasadnicze zawodowe	855	345
gimnazjalne i poniżej	1280	664
<b>Ogółem</b>	<b>3936</b>	<b>2322</b>

**Wykres 13.** Struktura wykształcenia bezrobotnych



W końcu września 2018 r. najwięcej osób zarejestrowanych jako bezrobotne posiadało wykształcenie gimnazjalne i poniżej (1280), zasadnicze zawodowe (855), średnie ogólnokształcące (469), policealne i średnie zawodowe (923). Najmniej bezrobotnych legitymowało się dyplomami szkół wyższych (409).

## 5. POŚREDNICTWO PRACY

### 5.1. SKIEROWANIA DO PRACY

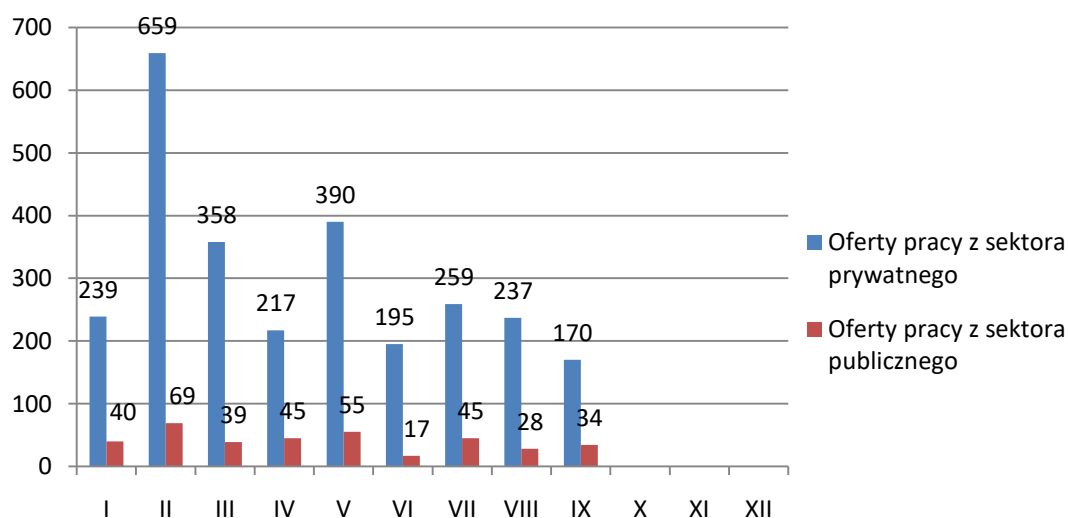
We wrześniu br. Powiatowy Urząd Pracy miał do dyspozycji **204 oferty pracy**, czyli o 61 mniej niż w miesiącu poprzednim. **Zakłady pracy z sektora prywatnego zgłosiły 83,3% wszystkich ofert pracy (170)**. 88 ofert (**43,14% ogółu**) dotyczyły pracy subsydiowanej, m. in. z Funduszu Pracy, PFRON. /Wykres 14./

Na jedną ofertę pracy zgłoszoną we wrześniu przypadało średnio 19 bezrobotnych (w sierpniu – 14).

Na koniec sierpnia Urząd posiadał 118 ofert pracy (w sierpniu – 190).

W miesiącu sprawozdawczym zorganizowano 2 giełdy pracy, w których uczestniczyło 20 osób. Zatrudnione zostały 4 osoby.

**Wykres 14.** Oferty pracy z sektora publicznego i prywatnego



## 5.2. ZATRUDNIENIE CUDZOZIEMCÓW

Powiatowy Urząd Pracy w zakresie polityki rynku pracy realizuje zadania związane z podejmowaniem przez cudzoziemców pracy na terytorium Rzeczypospolitej Polskiej.

W związku z nowelizacją ustawy z dnia 20 kwietnia 2004 r. o promocji zatrudnienia i instytucjach rynku pracy, powierzenie wykonywania pracy cudzoziemcowi od dnia 1 stycznia 2018 r. na podstawie procedury uproszczonej odbywa się w oparciu o nowe przepisy i nowe druki oświadczeń.

Proponowane w ustawie rozwiązania dotyczą cudzoziemców, którzy wykonują krótkoterminową pracę. Chodzi m.in. o obywateli: Armenii, Białorusi, Gruzji, Mołdawii, Rosji i Ukrainy, którzy będą mogli skorzystać z uproszczonej procedury dostępu do rynku pracy. Zgodnie z nowelizacją obok zezwoleń na pracę, które mogą zostać wydane przez wojewodę na okres do trzech lat, wprowadzone zostało zezwolenie na pracę sezonową, które wydawane jest przez starostę na okres dziewięciu miesięcy w roku kalendarzowym.

Ponadto Urząd rejestruje oświadczenia o zamiarze powierzenia wykonywania pracy cudzoziemcowi, które jest wydawane na okres do 180 dni. We wrześniu 2018 do tutejszego Urzędu wpłynęło **50** oświadczeń. Nie wydano zezwoleń na pracę sezonową.

Do Urzędu składane są też oferty pracy w celu zyskania informacji starosty o braku możliwości zaspokojenia potrzeb kadrowych na lokalnym rynku pracy, które podlegają upublicznieniu na stronie internetowej Urzędu. W miesiącu wrześniu br. wpłynęło **10** ofert. We wrześniu Urząd wystawiał **82** informacje Starosty o braku możliwości ich zaspokojenia (w

sierpniu - 8). Oferty pracy zawierały stawiane przez pracodawców wymogi, których zarejestrowani w tut. Urzędzie bezrobotni nie spełniali.

## 6. FUNDUSZ PRACY - STRUKTURA WYDATKÓW

Fundusz Pracy jest państwowym funduszem celowym, jego dysponentem jest minister właściwy do spraw pracy. Środki Funduszu Pracy pochodzą głównie z obowiązkowych składek wnoszonych przez pracodawców oraz dotacji budżetu państwa.

We wrześniu 2018 r. **wydatki z Funduszu Pracy** wyniosły ogółem **1807,8 tys. zł.**

**Tab. 17. Struktura wydatków Funduszu Pracy w 2018 (w tys. złotych).**

Miesiąc	Ogółem	Zasiłki	% udział	Świadczenia integracyjne	% udział	Dodatki aktywizacyjne	% udział
Styczeń	1810,1	713,2	39,4%	119,3	6,6%	43,9	2,4%
Luty	1881,0	784,1	41,7%	128,9	6,9%	39,7	2,1%
Marzec	2094,7	792,4	37,8%	138,3	6,6%	40,7	1,9%
Kwiecień	2523,7	774,0	30,7%	142,6	5,7%	41,5	1,6%
Maj	2282,4	719,6	31,5%	150,5	6,6%	46,9	2,1%
Czerwiec	2131,1	660,6	31,0%	121,1	5,7%	52,8	2,5%
Lipiec	1794,5	617,3	34,4%	128,6	7,2%	58,5	3,3%
Sierpień	2019,9	618,2	30,6%	143,9	7,1%	55,5	2,7%
Wrzesień	1807,8	627,3	34,7%	130,1	7,2%	49,8	2,8%

W strukturze Funduszu Pracy dominują wydatki na zasiłki dla bezrobotnych, na które Urząd wydatkował 34,7% ogółu Funduszu. W porównaniu do sierpnia wydatki z tego tytułu wzrosły o 9,1 tys. zł. We wrześniu udział świadczeń integracyjnych wyniósł 7,2%.

W miesiącu wrześniu Urząd wydatkował niewielkie kwoty z tytułu dodatków aktywizacyjnych. Ich udział w wydatkach ogółem wyniósł 2,8%.

Strukturę wydatków na realizację instrumentów rynku pracy w tysiącach złotych w analizowanym okresie przedstawia poniższa tabela nr 18.

**Tab. 18 Struktura wydatków Funduszu Pracy na realizację instrumentów rynku pracy w okresie sprawozdawczym 2017 i 2018 (w tys. złotych).**

Zadania	Wrzesień 2017		Wrzesień 2018	
	Kwota	Liczba osób	Kwota	Liczba osób
Razem	1 172,3	814	965,1	622
Szkolenia	24,6	12	6,1	5
Prace interwencyjne	111,9	80	128,0	106
Roboty publiczne	146,4	78	120,6	57
Staże	464,1	425	386,9	325
Środki na podjęcie działalności gosp.	88,3	5	126,9	7
Wyposażenie i doposażenie stanowisk pracy	20,0	1	15,3	1
Stypendia za okres nauki	-	-	-	-
Prace społecznie użyteczne	14,6	75	1,5	22
Refundacje składek ZUS	-	-	-	-
Inne programy (studia podyplomowe)	6,4	2	4,2	14
Opieka nad dzieckiem	5,9	15	4,7	13
PAI	-	-	-	-
Bon na zasiedlenie	-	-	7,5	1
KFS	20,1	4	7,3	3
Refundacja wynagrodzeń osób do 30 r.ż.	261,9	117	156,1	68

W wrześniu 2018 roku zmalały wydatki na realizację instrumentów rynku pracy w porównaniu do sierpnia o kwotę 186,5 tys. zł. Natomiast względem września ubiegłego roku zmalały o 207,2 tys. zł.

## 7. WYBRANE KATEGORIE INSTRUMENTÓW RYNKU PRACY

### 7.1. ŚRODKI NA PODJĘCIE DZIAŁALNOŚCI GOSPODARCZEJ

Bezrobotnym podejmującym działalność gospodarczą mogą być przyznane jednorazowe środki Funduszu Pracy lub Europejskiego Funduszu Społecznego w wysokości nieprzekraczającej 600% przeciętnego wynagrodzenia.

W miesiącu wrześniu 2018 r. do Urzędu **nie wpłynęły wnioski** dotyczące przyznania jednorazowych środków na podjęcie działalności gospodarczej.

**Tab. 20** Przyznanie jednorazowych środków na podjęcie działalności gospodarczej

Miesiąc	Liczba wniosków	Liczba osób rozpoczynających działalność	RODZAJ DZIAŁALNOŚCI GOSPODARCZEJ (ilość jednorazowych środków)
Styczeń	0	3	-sporządzanie dokumentacji elektrycznej i promocja firm w internecie - usługi spawalnicze -usługi remontowo – budowlane
Luty	34	1	- Usługi wulkanizacyjne
Marzec	23	3	- usługi remontowo-budowlane - usługi reklamowe - usługi doradztwa w zakresie prowadzenia działalności gospodarczej i zarządzania
Kwiecień	1	23	- usługi remontowo-budowlane, - usługi szkoleniowe dla trenerów personalnych - usługi stolarskie -usługi remontowo- budowlane - usługi związane z obrotem nieruchomościami - usługi fryzjerskie - usługi prawnicze - usługi fryzjerskie - serwis motocykli, quadów, skuterów - usługi remontowo- budowlane' - usługi związane z telekomunikacją - transport taxi - usługi kurierskie - usługi remontowo- budowlane - handel odzieżą - warsztat mechaniczny - usługi remontowo- budowlane - wykonywanie sieci komputerowych, montaż monitoringu, domofonów, zabezpieczeń itp. - usługi remontowo- budowlane - biuro rachunkowe - warsztat mechaniczny - montaż instalacji sanitarnych, odnawialnych źródeł ciepła, przygotowywanie projektów - usługi leśne

<b>Maj</b>	1	9	- usługi szkoleniowe, - usługi remontowo- budowlane - usługi mechaniczne - usługi remontowo- budowlane - usługi mechaniczne - usługi porządkowe - usługi kosmetyczne - trener boksu - usługi krawieckie
<b>Czerwiec</b>	-	-	-
<b>Lipiec</b>	0	2	- taxi - usługi fryzjerskie
<b>Sierpień</b>	-	-	-
<b>Wrzesień</b>	0	2	- kwaciarnia - usługi ryzjerskie
<b>Ogółem</b>	-	<b>43</b>	-

## 7.2 STAŻE

Staż organizowany jest w celu nabycia przez bezrobotnego umiejętności praktycznych do wykonywania pracy przez wykonywanie zadań w miejscu pracy bez nawiązywania stosunku pracy z pracodawcą.

W miesiącu wrześniu 2018 wpłynęło **51 wniosków** w sprawie organizacji staży oraz zawarto **17 umów** stażowych. W ramach podpisanych umów staż rozpoczęło **22** bezrobotnych.

## 8. PROJEKTY REALIZOWANE PRZEZ PUP EŁK W 2018 R.

Tab. 22 Projekty w PUP Ełk 2018r.

L.p.	Nazwa projektu	Wartość całkowita projektu	Forma wsparcia	Termin realizacji projektu
1.	Aktywizacja osób młodych pozostających bez pracy w powiecie ełckim (III)	4 540 460,86 zł W tym: rok 2017- 2 267 086,38 zł rok 2018- 2 273 374,48 zł	Pośrednictwo pracy- 490 os., staże-271 os., prace interwencyjne-62 os., jednorazowe środki na podjęcie działalności gosp.-67 os., szkolenia-30 os., bony na zasiedlenie -50 os., refundacja kosztów wyposażenia stanowiska pracy – 10 os.	01.01.2017r. - 31.12.2018r.



2.	Aktywizacja osób w wieku 30 lat i powyżej pozostających bez pracy w powiecie ełckim(III)	4 767 009,27 zł W tym: rok 2017- 4 035 735,71 zł rok 2018- 731 273,57 zł	Pośrednictwo pracy- 461 os., staże- 283 os., prace interwencyjne – 47 os. , refundacje kosztów wyposażenia 74os., jednorazowe środki na podjęcie działalności gosp. -30 os.,szkolenia-27 os.	01.01.2017r. - 30.06.2018r.
3.	Aktywizacja osób w wieku 30 lat i powyżej pozostających bez pracy w powiecie ełckim(IV)	3 635 987,50 zł W tym: rok 2018 - 3 568 071,82 zł rok 2019 - 67 915,68 zł	Pośrednictwo pracy- 303 os., staże-114 os., prace interwencyjne – 30 os. , refundacje kosztów wyposażenia 75os., jednorazowe środki na podjęcie działalności gosp. -30 os.,szkolenia-54 os.	01.01.2018 r. - 30.06.2019 r.

## PODSUMOWANIE

Charakteryzując rynek pracy w powiecie ełckim we wrześniu 2018 r. można stwierdzić, iż:

- **W okresie sprawozdawczym liczba bezrobotnych wynosiła 3936 osób i wzrosła o 18 osób względem miesiąca poprzedniego.** W porównaniu do września 2017 r. bezrobocie zmalało o 523 osoby.
- W końcu września br. w Powiatowym Urzędzie Pracy zarejestrowanych było **1125 bezrobotnych do 30 roku życia, 975 bezrobotnych powyżej 50 roku życia oraz 2145 długotrwale bezrobotnych.** Osoby te określone w ustawie o promocji zatrudnienia i instytucjach rynku pracy jako „będące w szczególnej sytuacji na rynku pracy”, stanowiły odpowiednio 28,58% 24,77% oraz 54,5% w stosunku do bezrobotnych ogółem.
- Niższa niż przed miesiącem była liczba oferowanych przez zakłady miejsc pracy. W dyspozycji urzędu pracy pozostawały **204 oferty**, tj. o 61 oferty mniej niż w miesiącu poprzednim.

Sporządził:

Konrad Mazurkiewicz

Powiatowy Urząd Pracy w Ełku

październik 2018