

SPIS TREŚCI

1. POZIOM BEZROBOCIA	2
1.1 POZIOM BEZROBOCIA W POSZCZEGÓLNYCH GMINACH.....	2
2. STOPA BEZROBOCIA	5
3. ZMIANY W POZIOMIE BEZROBOCIA	6
4. STRUKTURA BEZROBOTNYCH (WYBRANE KATEGORIE)	9
4.1. KOBIETY	9
4.2 BEZROBOTNI W WIEKU 18 - 30 LAT	12
4.3 DŁUGOTRWALE BEZROBOTNI.....	13
4.4 BEZROBOTNI POWYŻEJ 50 ROKU ŻYCIA.....	14
4.5 BEZROBOTNI NIEPEŁNOSPRAWNI	14
4.6 BEZROBOTNI Z PRAWEM DO ZASIŁKU	15
4.7 ZAREJESTROWANI WEDŁUG WIEKU.....	17
4.8. ZAREJESTROWANI WEDŁUG POZIOMU WYKSZTAŁCENIA.....	18
5. POŚREDNICTWO PRACY	19
5.1. SKIEROWANIA DO PRACY	19
5.2. ZATRUDNIENIE CUDZOZIEMCÓW	20
6. FUNDUSZ PRACY - STRUKTURA WYDATKÓW	20
7. WYBRANE KATEGORIE INSTRUMENTÓW RYNKU PRACY	22
7.1. ŚRODKI NA PODJĘCIE DZIAŁALNOŚCI GOSPODARCZEJ	22
7.3 STAŻE.....	24
8. PROJEKTY REALIZOWANE PRZEZ PUP EŁK W 2018 R.	24

1. POZIOM BEZROBOCIA

Liczba bezrobotnych zarejestrowanych w Powiatowym Urzędzie Pracy w Ełku w końcu sierpnia 2018 r. wyniosła 3918 osób i wzrosła w porównaniu z miesiącem ubiegłym o 5 osób.

1.1 POZIOM BEZROBOCIA W POSZCZEGÓLNYCH GMINACH

Tab. 1 Miasto Ełk

Wyszczególnienie	Bezrobotni zarejestrowani w m-cu sprawozdawczym		Bezrobotni stan w końcu miesiąca sprawozdawczego			
			Ogółem		W tym z prawem do zasiłku	
	Ogółem	Kobiety	Ogółem	Kobiety	Ogółem	Kobiety
Ogółem	282	159	2183	1324	411	275
Do 30 roku życia	112	59	527	366	75	58
Długotrwale bezrobotni	87	54	1174	734	12	11
Powyżej 50 roku życia	50	25	584	250	114	58
Niepełnosprawni	23	9	152	69	25	14

Tab. 2 Gmina Ełk

Wyszczególnienie	Bezrobotni zarejestrowani w m-cu sprawozdawczym		Bezrobotni stan w końcu miesiąca sprawozdawczego			
			Ogółem		W tym z prawem do zasiłku	
	Ogółem	Kobiety	Ogółem	Kobiety	Ogółem	Kobiety
Ogółem	113	58	879	517	155	88
Do 30 roku życia	61	33	301	210	41	25
Długotrwale bezrobotni	27	15	457	292	0	0
Powyżej 50 roku życia	16	8	199	73	38	15
Niepełnosprawni	2	0	47	22	3	1

Tab. 3 Gmina Kalinowo

Wyszczególnienie	Bezrobotni zarejestrowani w m-cu sprawozdawczym		Bezrobotni stan w końcu miesiąca sprawozdawczego			
			Ogółem		W tym z prawem do zasiłku	
	Ogółem	Kobiety	Ogółem	Kobiety	Ogółem	Kobiety
Ogółem	38	25	332	184	53	27
Do 30 roku życia	12	9	95	64	10	6
Długotrwale bezrobotni	20	15	193	116	8	4
Powyżej 50 roku życia	10	6	99	32	18	4
Niepełnosprawni	0	0	11	5	2	1

Tab. 4 Gmina Prostki

Wyszczególnienie	Bezrobotni zarejestrowani w m-cu sprawozdawczym		Bezrobotni stan w końcu miesiąca sprawozdawczego			
			Ogółem		W tym z prawem do zasiłku	
	Ogółem	kobiety	Ogółem	kobiety	Ogółem	Kobiety
Ogółem	50	25	351	216	43	25
Do 30 roku życia	18	10	121	95	13	11
Długotrwale bezrobotni	18	10	214	139	3	0
Powyżej 50 roku życia	14	7	88	32	18	7
Niepełnosprawni	0	0	11	3	2	1

Tab. 5 Gmina Stare Juchy

Wyszczególnienie	Bezrobotni zarejestrowani w m-cu sprawozdawczym		Bezrobotni stan w końcu miesiąca sprawozdawczego			
			Ogółem		W tym z prawem do zasiłku	
	Ogółem	kobiety	Ogółem	kobiety	Ogółem	Kobiety
Ogółem	25	12	173	99	26	13
Do 30 roku życia	8	2	60	41	9	5
Długotrwale bezrobotni	5	3	91	57	1	0
Powyżej 50 roku życia	1	0	35	14	9	4
Niepełnosprawni	1	0	7	4	0	0

Spadek liczby bezrobotnych odnotowano w mieście Ełk i gminie Kalinowo, zaś wzrost w pozostałych gminach powiatu Ełckiego.

Tab.6 Poziom bezrobocie w poszczególnych gminach (stan na koniec miesiąca):

m-c	Miasto Ełk	Gmina Ełk	Gmina Kalinowo	Gmina Prostki	Gmina Stare Juchy
Styczeń	2625	930	433	452	223
Luty	2631	942	430	439	211
Marzec	2551	958	419	422	220
Kwiecień	2457	903	374	398	196
Maj	2362	886	348	364	187
Czerwiec	2179	845	344	333	174
Lipiec	2202	864	335	343	169
Sierpień	2183	879	332	351	173

Z bezrobotnych pozostających w ewidencji PUP w Ełku w dniu 31 sierpnia 2018 r. większość stanowiły osoby pochodzące z miasta Ełk – 2183 (55,72 %).

Tab. 7 Liczba bezrobotnych powiatu ełckiego (okres porównawczy 2017 i 2018)

Miesiąc	2017	2018	Przyrost /spadek
Styczeń	5618	4663	-955
Luty	5547	4653	-894
Marzec	5232	4570	-662
Kwiecień	4894	4328	-566
Maj	4640	4149	-491
Czerwiec	4473	3875	-598
Lipiec	4512	3913	-599
Sierpień	4459	3918	-541

2. STOPA BEZROBOCIA

Stopa bezrobocia (czyli procentowy udział liczby bezrobotnych w liczbie ludności aktywnej zawodowo) jest wskaźnikiem, który pozwala określić stopień nie zagospodarowania zasobów pracy. Stopa bezrobocia w sierpniu 2018 roku w powiecie ełckim kształtowała się na poziomie 12,9%.

Odpowiednie wskaźniki wynosiły:

Województwo warmińsko- mazurskie - 9,9%
Kraj - 5,8%

Najwyższa stopa bezrobocia wystąpiła w powiecie braniewskim – 20,1%

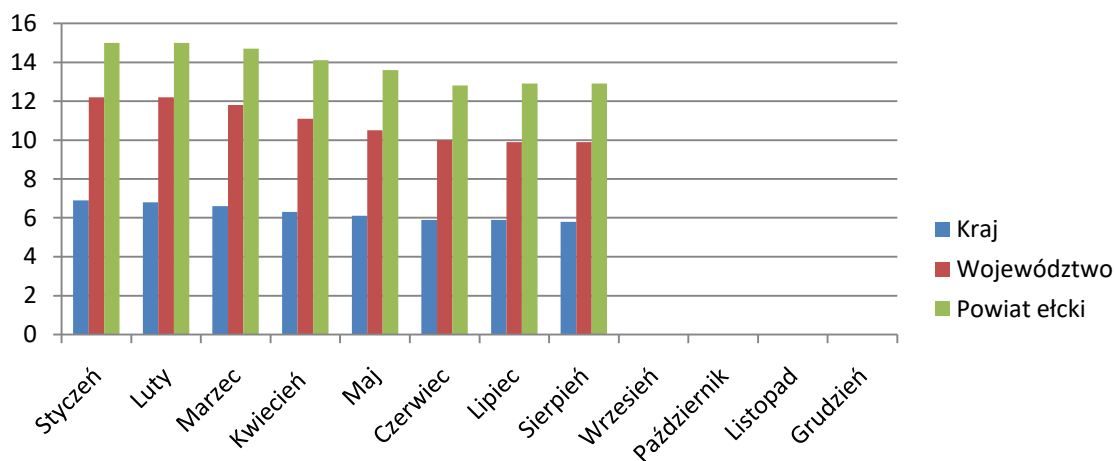
Najniższą charakteryzował się powiat iławski – 4,4%

Tab.8 Stopa bezrobocia – zestawienie miesięczne

Miesiąc	Powiat ełcki	Kraj	Województwo	Powiat o najwyższej stopie bezrobocia	Powiat o najniższej stopie bezrobocia
Grudzień	14,4%	6,6%	11,7%	braniewski 22,2%	iławski 4,9%
Styczeń	15,0%	6,9%	12,2%	braniewski 23,0%	iławski 5,3%
Luty	15,0%	6,8%	12,2%	braniewski 22,7%	iławski 5,4%
Marzec	14,7%	6,6%	11,8%	braniewski 22,0%	iławski 5,1%
Kwiecień	14,1%	6,3%	11,1%	braniewski 21,0%	iławski 4,5%
Maj	13,6%	6,1%	10,5%	braniewski 20,5%	iławski 4,3%
Czerwiec	12,8%	5,9%	10,0%	braniewski 19,9%	iławski 4,0%

Lipiec	12,9%	5,9%	9,9%	braniewski 20,1%	iławski 4,1%
Sierpień	12,9%	5,8%	9,9%	braniewski 20,1%	iławski 4,4%

Wykres 1. Stopa bezrobocia kraj, województwo, powiat



3. ZMIANY W POZIOMIE BEZROBOCIA

W sierpniu 2018 r. PUP w Ełku **zarejestrował 508 bezrobotnych**, wyłączył zaś z ewidencji **503 osoby** (w lipcu odpowiednio: 541 i 674). /Tabela 9. Wykres 2./ Napływ liczby bezrobotnych był wyższy od odpływu.

Bliższa analiza struktury bezrobotnych rejestrujących się w ciągu wspomnianego wyżej okresu sprawozdawczego wykazuje, że najczęściej rejestracji było w grupie osób zgłaszających się do Urzędu po raz kolejny - 427 (84,06%). Bezrobotni rejestrujący się po raz pierwszy stanowili mniejszość - 81 (15,94%). /Wykres 3./

Wśród wyłączonych z ewidencji bezrobotnych w sierpniu 2018r. **284 osoby** (56,46%) **stanowili bezrobotni podejmujący pracę**, pozostali - 219 osób (43,54%) to skreśleni z innych przyczyn.

W grupie podejmujących pracę przeważały osoby podejmujące pracę niesubsydiowaną - 247 (86,97%).

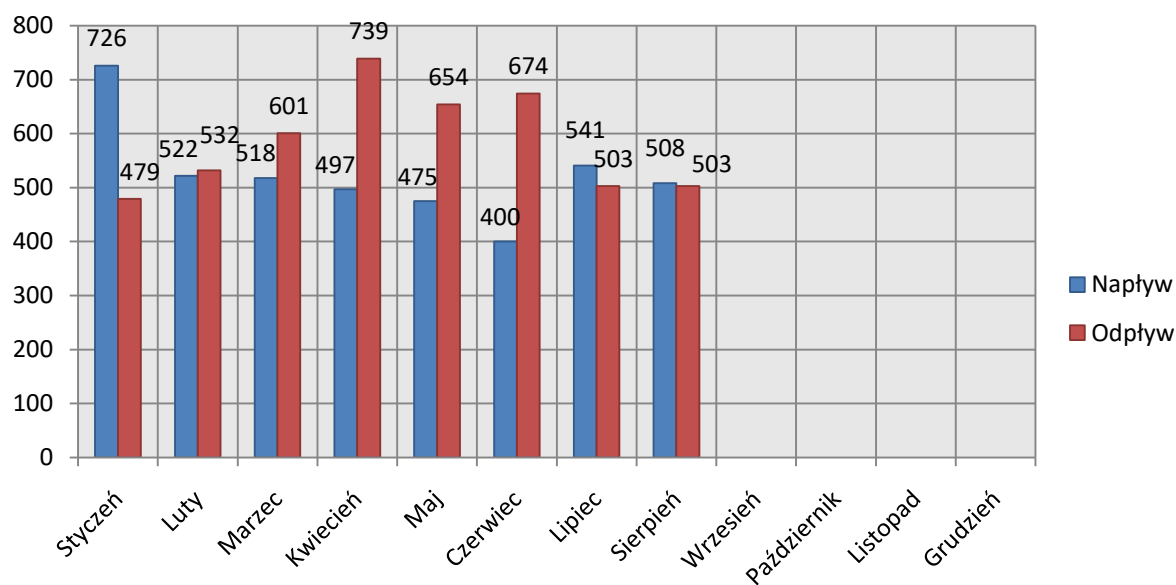
Prace subsydiowane podjęło 37 osób w tym - **10 osób roboty publiczne, 12 osób zatrudniono na stanowiskach utworzonych w ramach refundacji kosztów zatrudnienia, 10 osób podjęło pracę poza miejscem zamieszkania w ramach bonu na zasiedlenie, 10 osób podjęło inne prace typu: zatrudnienie socjalne, uzyskały środki z PFRON itp.**

Spośród bezrobotnych wyłączonych z różnych przyczyn najliczniejszą grupę stanowiły **osoby rozpoczynające staż - 53, niepotwierdzające gotowości do podjęcia pracy - 51 osoby. Ze statusu bezrobotnego dobrowolnie zrezygnowało 50 osób**, prawa emerytalne lub rentowe nabyło 5 osób, 7 osób nabyło prawo do świadczenia przedemerytalnego. Pozostałe przyczyny to: zmiana miejsca zamieszkania, śmierć bezrobotnego, itp. - 22 osoby. /Wykres 5./

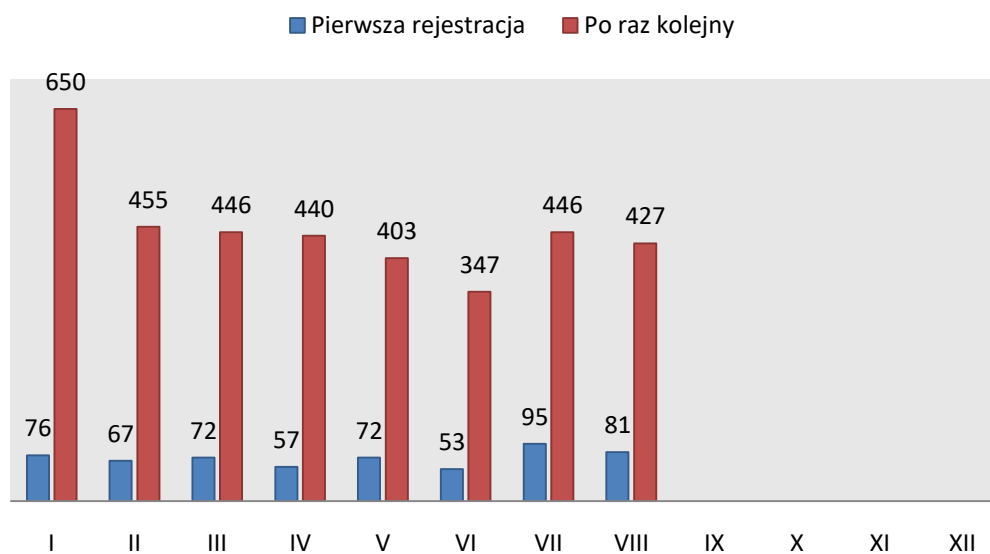
Tab.9 Zmiany w poziomie bezrobocia

Miesiąc	Bezrobotni nowo zarejestrowani Napływ	Bezrobotni wyrejestrowani Odływ	Z tego z przyczyn			
			Podjęcia pracy (stałej, sezonowej)	Skierowania do		
				Prac inter- wencyjnych	Robót publicznych	Innych
Styczeń	726	479	284	9	4	195
Luty	522	532	327	27	11	205
Marzec	518	601	322	28	15	279
Kwiecień	497	739	470	29	14	269
Maj	475	654	391	20	14	263
Czerwiec	400	674	392	25	5	282
Lipiec	541	503	259	3	8	244
Sierpień	508	503	284	0	10	219

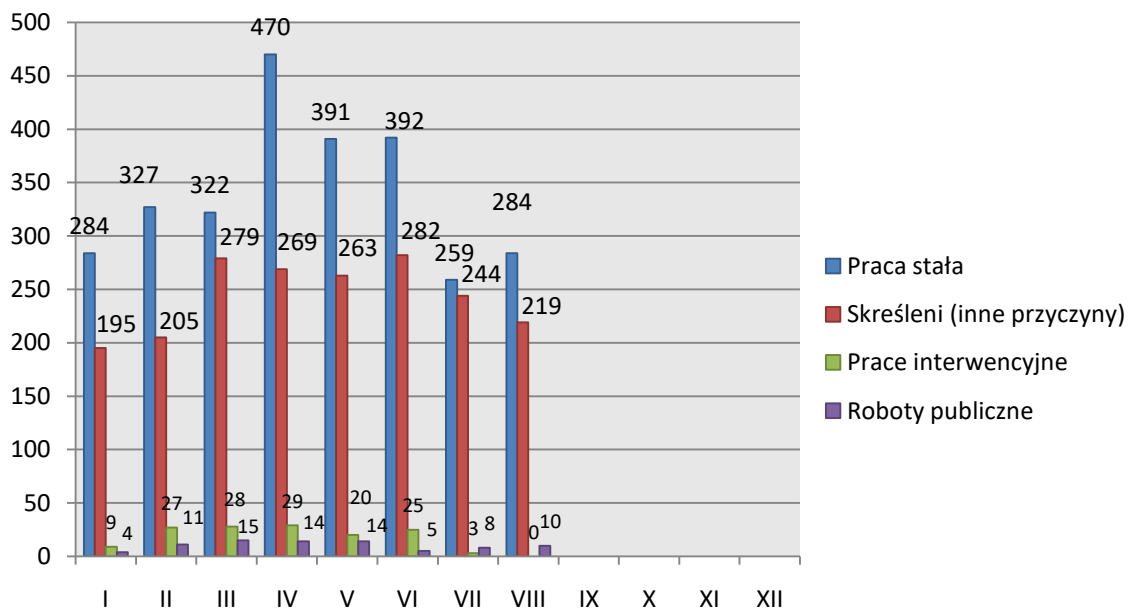
Wykres 2. Napływ i odpływ (w tym z tytułu podjęcia pracy) bezrobotnych PUP w Ełku w poszczególnych miesiącach roku



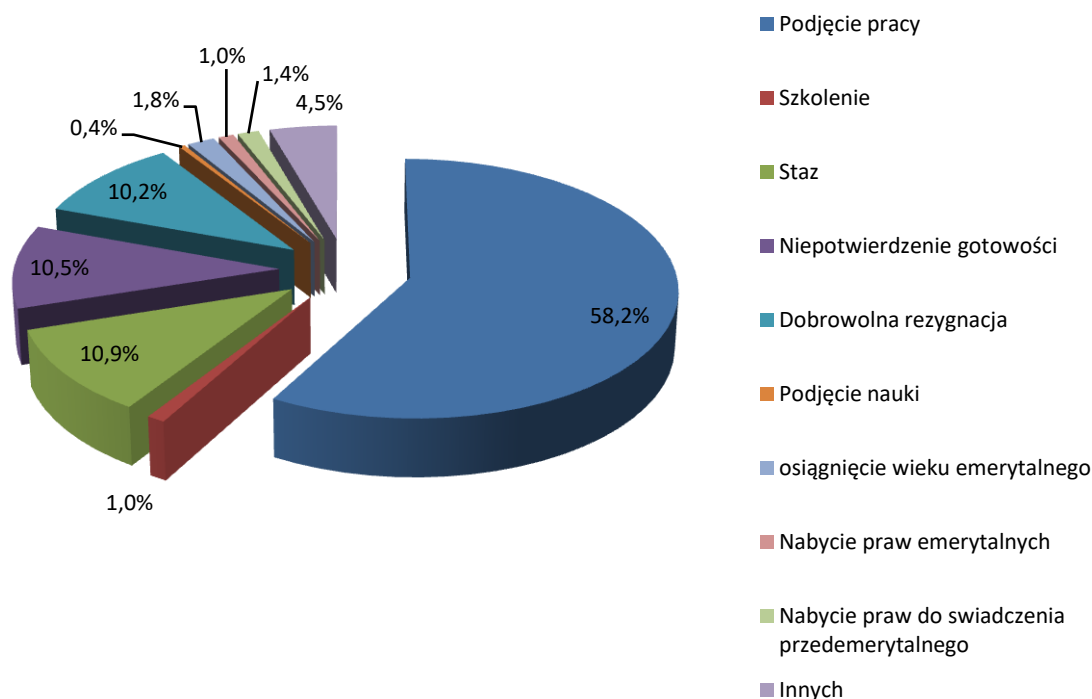
Wykres 3. Bezrobotni zarejestrowani w miesiącu sprawozdawczym po raz 1-szy i po raz kolejny



Wykres 4. Przyczyny wyrejestrowań bezrobotnych w poszczególnych miesiącach roku



Wykres 5. Zmiany w poziomie bezrobocia w sierpniu 2018



4. STRUKTURA BEZROBOTNYCH (WYBRANE KATEGORIE)

4.1. KOBIETY

W sierpniu 2018 r. PUP w Ełku zarejestrował 279 bezrobotnych kobiet, wyłączył zaś z ewidencji 246 kobiet (w lipcu 2018r. odpowiednio: 282 i 234). /Tabela 10./

Tak więc, w wymienionym wyżej okresie sprawozdawczym, napływ kobiet do Urzędu był wyższy od odpływu. /Wykres 6./

Z kobiet rejestrujących się w sierpniu największy udział miały bezrobotne, które zgłosiły się do naszego Urzędu po raz kolejny - 239 (85,66%), bezrobotne rejestrujące się po raz pierwszy stanowiły - 14,34%, tj. 40 kobiet. /Wykres 7./

W końcu sierpnia 2018r. liczba bezrobotnych kobiet zarejestrowanych w PUP w Ełku wynosiła **2340**, stanowiły one **59,72%** ogółu bezrobotnych. W porównaniu do stanu z końca lipca (**2307** kobiet - 59,96 %), liczba kobiet jest wyższa o 33.

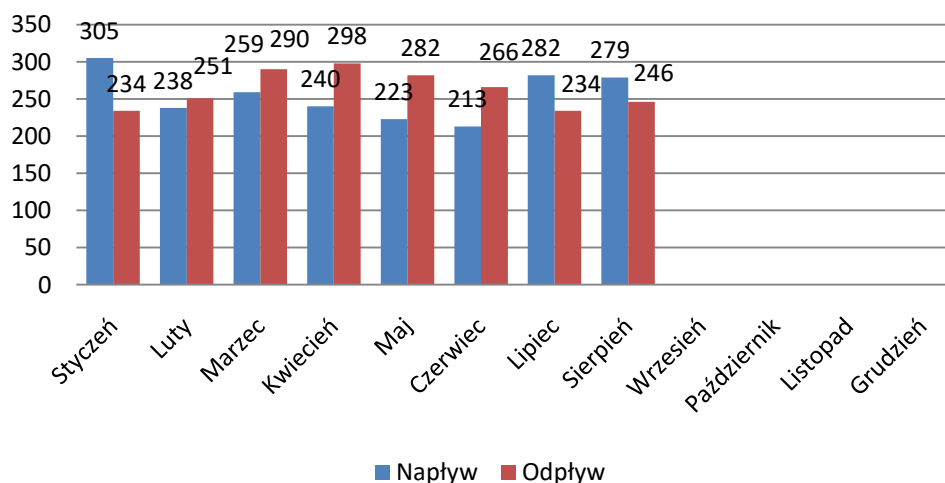
Wśród wyłączonych w sierpniu z ewidencji bezrobotnych kobiet: **150 podjęło pracę, z czego 5 kobiet rozpoczęło roboty publiczne.** /Wykres 8./

96 kobiet wykreślono z innych przyczyn takich jak: rozpoczęcie stażu - **40**, dobrowolnej rezygnacji ze statusu bezrobotnego - **27**, niepotwierdzenie gotowości do podjęcia pracy - **5**, i innych (zmiana miejsca zamieszkania, śmierć, itp.) - 11.

Na ogólną liczbę 2340 bezrobotnych kobiet pozostających w ewidencji PUP w Ełku w dniu 31.08.2018 r. większość stanowiły **osoby pochodzące z miasta Ełku - 1324 tj. 56,58%** (w lipcu odpowiednio - 1312 i 56,87%). Z pozostałych gmin zaś pochodziło 1016 kobiet, tj. 43,42% (w lipcu odpowiednio - 995 kobiet tj. 43,13%).

Duży udział wśród zarejestrowanych w PUP w Ełku bezrobotnych kobiet stanowią osoby dotychczas niepracujące. Na koniec sierpnia było ich 464 tj. 20,2% (w lipcu odpowiednio - 466 tj. 19,7%). Spora grupa bezrobotnych kobiet - 49 (2,09%) to osoby zwolnione z przyczyn dotyczących zakładu pracy.

Wykres 6. Napływ i odpływ (w tym z tytułu podjęcia pracy) bezrobotnych kobiet PUP w Ełku w poszczególnych miesiącach 2018 roku

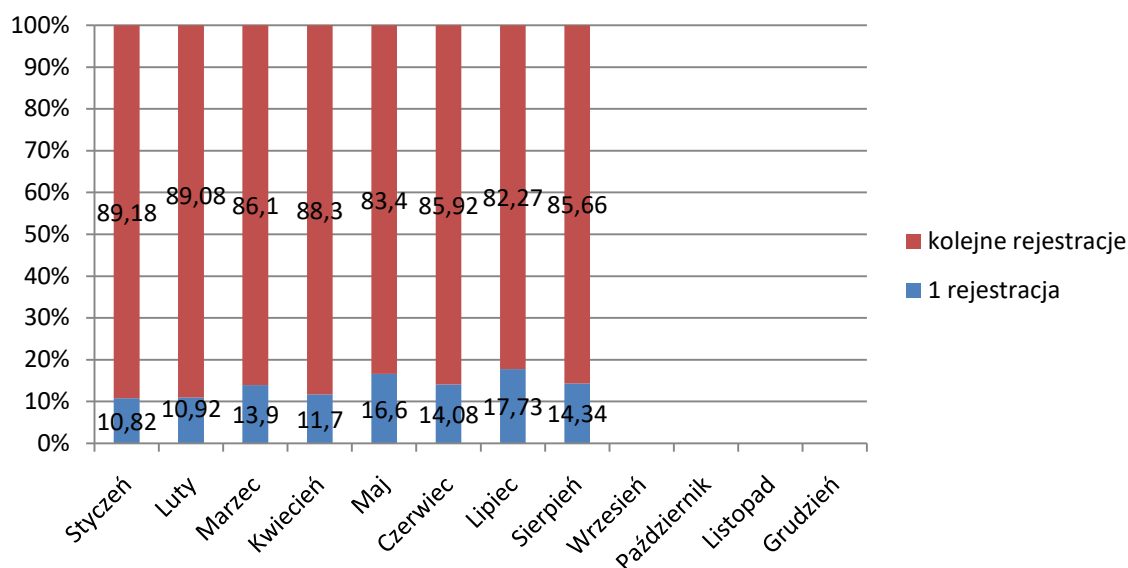


Tab.10 Zmiany w poziomie bezrobocia kobiet.

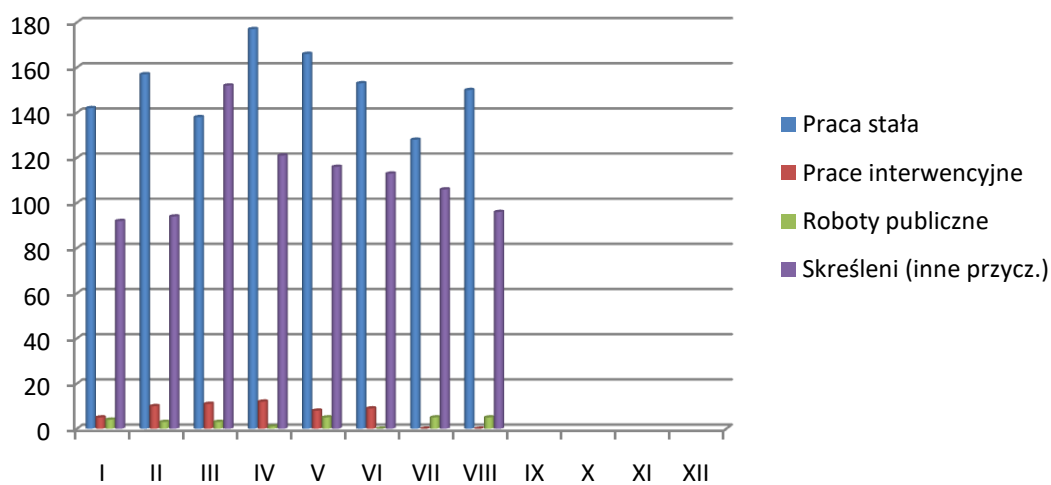
Miesiąc	Bezrobotne nowo zarejestrowane Napływ	Bezrobotne wyrejestrowane Odpływ	z tego z przyczyn			
			Podjęcia pracy (stałej, sezonowej, otrzym. jedn.środków)	skierowania do		
				prac interwencyjnych	robót publicznych	innych
Styczeń	305	234	142	5	4	92
Luty	238	251	157	10	3	94
Marzec	259	290	138	11	3	152

Kwiecień	240	298	177	12	1	121
Maj	223	282	166	8	5	116
Czerwiec	213	266	153	9	0	113
Lipiec	282	234	128	0	5	106
Sierpień	279	246	150	0	5	96

Wykres 7. % nowo zarejestrowanych bezrobotnych kobiet według ilości dokonanych rejestracji



Wykres 8. Przyczyny wyrejestrowań bezrobotnych kobiet w poszczególnych miesiącach 2018



4.2 BEZROBOTNI W WIEKU 18 - 30 LAT

Zgodnie z ustawą o promocji zatrudnienia i instytucjach rynku pracy „bezrobotny do 30 roku życia” to bezrobotny, który do dnia zastosowania wobec niego usług lub instrumentów rynku pracy nie ukończył 30 roku życia.

W sierpniu 2018 r. z tej grupy osób **zarejestrowało się** w PUP w Ełku **211 bezrobotnych** tj. o 9 osoby mniej niż miesiąc temu (w lipcu 220 osób). Porównując z analogicznym okresem ubiegłego roku liczba rejestracji omawianej grupy bezrobotnych w sierpniu 2017 była wyższa o 39 osób.

Bezrobotni z przedziału 18 - 30 lat w sierpniu stanowili 41,54% wszystkich nowo zarejestrowanych bezrobotnych, w tym miesiącu 61 osób zarejestrowało się po raz pierwszy, a 150 po raz kolejny.

Wyłączono natomiast w tym czasie **z rejestru bezrobotnych** 201 osób (w lipcu - 193), z których 114 podjęło pracę (w lipcu - 99). W analogicznym okresie ubiegłego roku z urzędu wyrejestrowały się 282 osoby w wieku 18-30 lat.

Tab.11 „Napływ” i „odpływ” bezrobotnych w wieku 18-30 lat

Miesiąc	Nowo zarejestrowani	Wyrejestrowani	Z powodu podjęcia pracy	Z powodu rozpoczęcia szkolenia i stażu	Z powodu niepotwierdzenia gotowości do pracy	Stan w końcu miesiąca
Styczeń	262	182	98	13	41	1276
Luty	231	215	141	46	11	1278
Marzec	243	229	117	41	34	1273
Kwiecień	196	234	146	23	30	1220
Maj	191	245	148	19	45	1155
Czerwiec	158	221	137	12	35	1082
Lipiec	220	193	99	21	33	1101
Sierpień	211	201	114	31	24	1104

Łącznie **w końcu sierpnia 2018 r.** w rejestrach urzędu pozostawało **1104 bezrobotnych w wieku do 30 roku życia** stanowiąc 28,18% ogólnej liczby bezrobotnych. W porównaniu do sierpnia 2017 r. populacja tej grupy zmalała o 85 osób.

4.3 DŁUGOTRWALE BEZROBOTNI

Bezrobotny długotrwale oznacza bezrobotnego pozostającego w rejestrze Powiatowego Urzędu Pracy łącznie przez okres ponad 12 miesięcy w okresie ostatnich 2 lat, z wyłączeniem okresów odbywania stażu i przygotowania zawodowego w miejscu pracy.

W sierpniu 2018 r. zarejestrowało się w PUP w Ełku 157 bezrobotnych długotrwale, w tym 97 kobiet (w lipcu odpowiednio 135 i 78). Porównując z analogicznym okresem ubiegłego roku liczba rejestracji omawianej grupy w sierpniu 2017 r. była wyższa o 42 osoby.

Bezrobotni długotrwale w sierpniu stanowili 30,91% wszystkich nowo zarejestrowanych. Ich łączna liczba kształtowała się w końcu maja na poziomie **2129 osób**, a ich udział w ogólnej liczbie bezrobotnych wynosił **54,34%**. **W okresie sprawozdawczym** wyłączono z rejestru 159 długotrwale bezrobotnych, z których 71 podjęło pracę.

Tab.12 „Napływ” i „odpływ” bezrobotnych długotrwale

Miesiąc	Nowo zarejestrowani	Wyrejestrowani	Z powodu podjęcia pracy	Z powodu rozpoczęcia szkolenia i stażu	Z powodu niepotwierdzenia gotowości do pracy	Stan w końcu miesiąca
Styczeń	242	151	75	4	24	2480
Luty	140	155	79	21	14	2465
Marzec	146	203	81	25	34	2408
Kwiecień	147	232	112	23	37	2323
Maj	140	204	96	12	30	2259
Czerwiec	146	238	105	18	44	2167
Lipiec	135	171	61	14	33	2131
Sierpień	157	159	71	10	23	2129

W analogicznym okresie ubiegłego roku do urzędu pracy zgłosiło się 199 długotrwale bezrobotnych, wyrejestrowano natomiast 213 osób. Ich liczba według stanu w końcu miesiąca sierpnia 2017 kształtowała się na poziomie 2513 osób, stanowiąc 56,36% ogólnej liczby bezrobotnych.

4.4 BEZROBOTNI POWYŻEJ 50 ROKU ŻYCIA

Bezrobotny powyżej 50 roku życia to bezrobotny, który do dnia zastosowania wobec niego usług lub instrumentów rynku pracy ukończył co najmniej 50 lat życia.

W końcu sierpnia **bezrobotni powyżej 50 roku życia, w liczbie 1005 stanowili 25,65% bezrobotnych ogółem**. Wśród bezrobotnych tej grupy przeważali mężczyźni w liczbie 604 osób, kobiety natomiast stanowiły 39,9%.

Napływ do bezrobocia tej kategorii osób wyniósł w omawianym miesiącu – 91 osób, a odpływ 81 osób. Spośród osób wyrejestrowanych 40 podjęło pracę.

4.5 BEZROBOTNI NIEPEŁNOSPRAWNI

Na koniec sierpnia 2018 r. w Powiatowym Urzędzie Pracy zarejestrowane były 228 osoby niepełnosprawne i 32 poszukujących pracy. Zgodnie z przepisami ustawy o promocji zatrudnienia i instytucjach rynku pracy osoby niepełnosprawne pobierające świadczenia rentowe nie uzyskują statusu osoby bezrobotnej i rejestrowane są w powiatowych urzędach pracy jako „niepełnosprawni poszukujący pracy i nie pozostający w zatrudnieniu”.

Według stanu na koniec sierpnia 2018 r. wśród ogółu zaewidencjonowanych **odsetek bezrobotnych niepełnosprawnych wynosił 5,8%**. Dokładne dane według stanów na koniec miesiąca zawarto w tabeli 13.

Tab. 13 Bezrobotni niepełnosprawni

Miesiąc / rok	Bezrobotni ogółem	w tym		% wskaźnik	
		Bezrobotni niepełnosprawni	Niepełnosprawni poszukujący pracy	4:2	3:2
1	2	3	4	5	6
Styczeń	4663	257	39	0,8	5,5
Luty	4653	257	38	0,8	5,5
Marzec	4570	256	38	0,8	5,6
Kwiecień	4328	230	38	0,9	5,3
Maj	4149	230	37	0,9	5,5
Czerwiec	3875	223	39	1,0	5,8
Lipiec	3913	224	37	0,9	5,7
Sierpień	3918	228	32	0,8	5,8

Zaledwie co siódmy niepełnosprawny posiadał prawo do zasiłku dla bezrobotnych.

Niepełnosprawni bezrobotni to w większości mieszkańcy miasta – 152 osób (66,67%). Mieszkańcy gmin Powiatu Ełckiego stanowili 33,34% ogółu (76 osób). W okresie sprawozdawczym w Urzędzie zarejestrowało się 26 bezrobotnych niepełnosprawnych. Wśród wyłączonych z ewidencji 9 osób podjęło pracę.

4.6 BEZROBOTNI Z PRAWEM DO ZASIŁKU

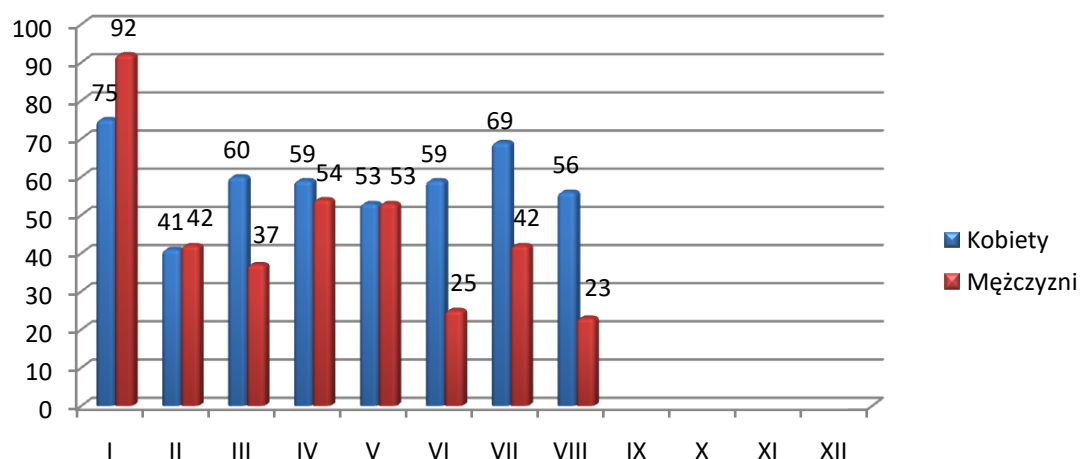
Spośród nowo zarejestrowanych w sierpniu 2018 r. – 79 osób bezrobotnych tj. 15,56% posiadało prawo do zasiłku (w lipcu odpowiednio – 111 osoby – 20,5%). /Wykres 9./

Na koniec sierpnia 2018 r. w ewidencji PUP w Ełku figurowało 688 **osób z prawem do zasiłku, co stanowiło 17,56% ogółu bezrobotnych** (w lipcu odpowiednio – 696 osób i 17,79%). /Wykres 10./

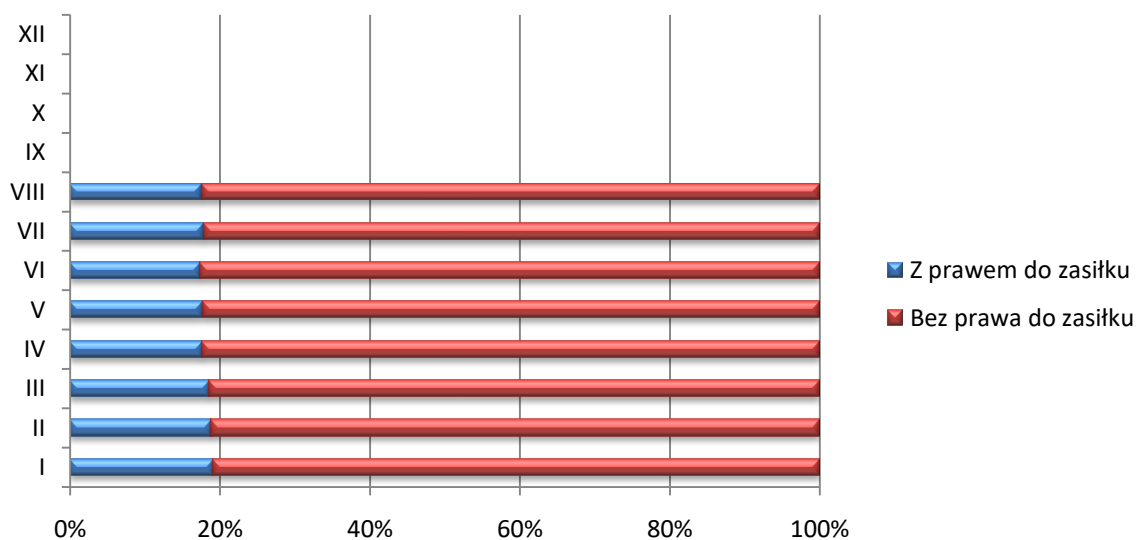
W analogicznym okresie ubiegłego roku prawo do zasiłku posiadało 807 osób tj. 18,1% bezrobotnych ogółem. W ciągu miesiąca sprawozdawczego liczba bezrobotnych z prawem do zasiłku wzrosła o 8 osób. W porównaniu do ubiegłego roku zmalała o 119 osób.

Osoby uprawnione do zasiłku to w większości mieszkańcy miasta – 411 osób, (mieszkańcy gmin – 277 osób). Wśród osób posiadających prawo do zasiłku i będących w szczególnej sytuacji na rynku pracy – 148 osób jest w wieku do 30 lat, 23 osoby są długotrwale bezrobotne oraz 197 osób są powyżej 50 roku życia.

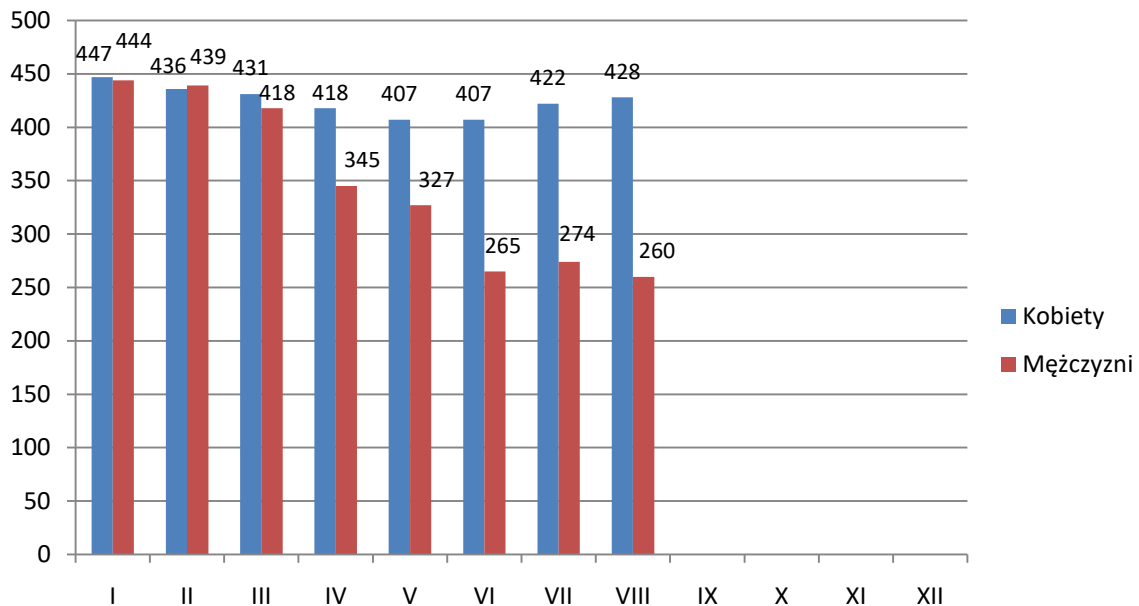
Wykres9. Nowo zarejestrowani bezrobotni z prawem do zasiłku.



Wykres 10. Udział bezrobotnych z prawem do zasiłku (stan na koniec miesiąca).



Wykres 11. Bezrobotni z prawem do zasiłku (stan na koniec miesiąca).



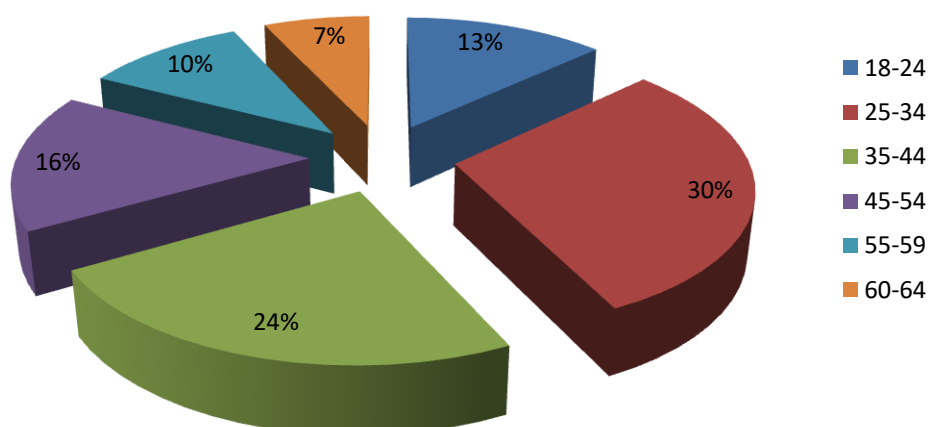
4.7 ZAREJESTROWANI WEDŁUG WIEKU

Struktura bezrobotnych wg grup wieku na terenie powiatu ełckiego w miesiącu sprawozdawczym kształtowała się następująco:

Tab. 15 Struktura bezrobotnych

Grupa wieku w latach	Liczba bezrobotnych	
	Ogółem	w tym kobiet
18-24	513	357
25-34	1168	841
35-44	932	590
45-54	625	340
55-59	409	212
60 i więcej	271	0
Razem	3918	2340

Wykres 12. Struktura bezrobotnych wg grup wieku



Najliczniejszą grupę stanowią bezrobotni w przedziałach wiekowych 25 - 34, oraz 35 - 44 lata. Te dwie grupy ludzi liczą 2100 bezrobotnych, co stanowi 53,6 % ogółu zarejestrowanych.

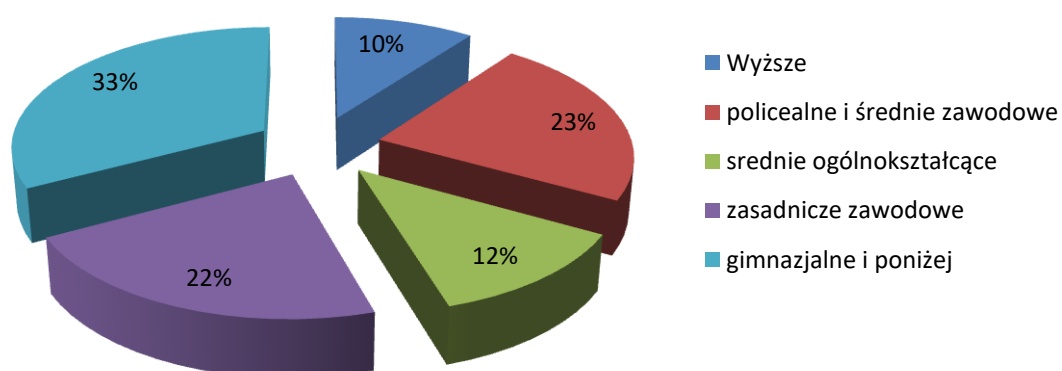
4.8. ZAREJESTROWANI WEDŁUG POZIOMU WYKSZTAŁCENIA

Struktura wykształcenia bezrobotnych zarejestrowanych w końcu sierpnia 2018r. kształtowała się następująco:

Tab. 16 Struktura wykształcenia bezrobotnych

Wykształcenie	Liczba bezrobotnych	
	ogółem	w tym kobiety
wyższe	401	305
policealne i średnie zawodowe	895	676
średnie ogólnokształcące	480	340
zasadnicze zawodowe	857	341
gimnazjalne i poniżej	1285	678
Ogółem	3918	2340

Wykres 13. Struktura wykształcenia bezrobotnych



W końcu sierpnia 2018 r. najwięcej osób zarejestrowanych jako bezrobotne posiadało wykształcenie gimnazjalne i poniżej (1285), zasadnicze zawodowe (857), średnie

ogólnokształcące (480), policealne i średnie zawodowe (895). Najmniej bezrobotnych legitymowało się dyplomami szkół wyższych (401).

5. POŚREDNICTWO PRACY

5.1. SKIEROWANIA DO PRACY

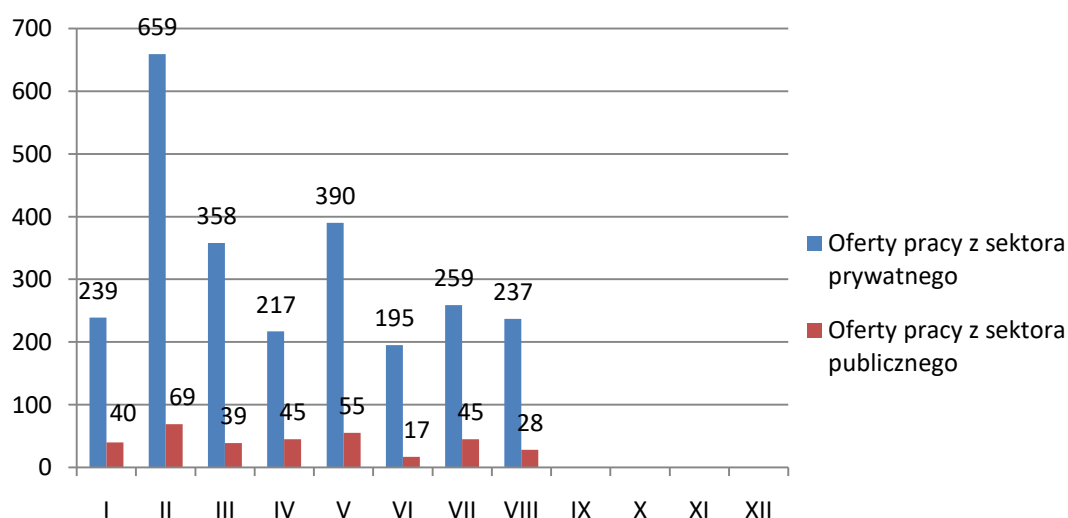
W sierpniu br. Powiatowy Urząd Pracy miał do dyspozycji **265 ofert pracy**, czyli o 39 mniej niż w miesiącu poprzednim. **Zakłady pracy z sektora prywatnego zgłosiły 85,2% wszystkich ofert pracy (237)**. 99 ofert (37,36% ogółu) dotyczyły pracy subsydiowanej, m. in. z Funduszu Pracy, PFRON. /Wykres 14./

Na jedną ofertę pracy zgłoszoną w sierpniu przypadało średnio 14 bezrobotnych (w lipcu- 12).

Na koniec sierpnia Urząd posiadał 190 ofert pracy (w lipcu - 177).

W miesiącu sprawozdawczym nie było giełd pracy.

Wykres 14. Oferty pracy z sektora publicznego i prywatnego



5.2. ZATRUDNIENIE CUDZOZIEMCÓW

Powiatowy Urząd Pracy w zakresie polityki rynku pracy realizuje zadania związane z podejmowaniem przez cudzoziemców pracy na terytorium Rzeczypospolitej Polskiej.

W związku z nowelizacją ustawy z dnia 20 kwietnia 2004 r. o promocji zatrudnienia i instytucjach rynku pracy, powierzenie wykonywania pracy cudzoziemcowi od dnia 1 stycznia 2018 r. na podstawie procedury uproszczonej odbywa się w oparciu o nowe przepisy i nowe druki oświadczeń.

Proponowane w ustawie rozwiązania dotyczą cudzoziemców, którzy wykonują krótkoterminową pracę. Chodzi m.in. o obywateli: Armenii, Białorusi, Gruzji, Mołdawii, Rosji i Ukrainy, którzy będą mogli skorzystać z uproszczonej procedury dostępu do rynku pracy. Zgodnie z nowelizacją obok zezwoleń na pracę, które mogą zostać wydane przez wojewodę na okres do trzech lat, wprowadzone zostało zezwolenie na pracę sezonową, które wydawane jest przez starostę na okres dziewięciu miesięcy w roku kalendarzowym.

Ponadto Urząd rejestruje oświadczenia o zamiarze powierzenia wykonywania pracy cudzoziemcowi, które jest wydawane na okres do 180 dni. W sierpniu 2018 do tutejszego Urzędu wpłynęły **34** oświadczenia. Nie wydano zezwoleń na pracę sezonową.

Do Urzędu składane są też oferty pracy w celu zyskania informacji starosty o braku możliwości zaspokojenia potrzeb kadrowych na lokalnym rynku pracy, które podlegają upublicznieniu na stronie internetowej Urzędu. W miesiącu sierpniu br. wpłynęły **3** oferty. W sierpniu Urząd wystawiał 8 informacji Starosty o braku możliwości ich zaspokojenia (w lipcu - 77). Oferty pracy zawierały stawiane przez pracodawców wymogi, których zarejestrowani w tut. Urzędzie bezrobotni nie spełniali.

6. FUNDUSZ PRACY - STRUKTURA WYDATKÓW

Fundusz Pracy jest państwowym funduszem celowym, jego dysponentem jest minister właściwy do spraw pracy. Środki Funduszu Pracy pochodzą głównie z obowiązkowych składek wnoszonych przez pracodawców oraz dotacji budżetu państwa.

W sierpniu 2018 r. **wydatki z Funduszu Pracy** wyniosły ogółem **2019,9 tys. zł.**

Tab. 17. Struktura wydatków Funduszu Pracy w 2018 (w tys. złotych).

Miesiąc	Ogółem	Zasiłki	% udział	Świadczenia integracyjne	% udział	Dodatki aktywizacyjne	% udział
Styczeń	1810,1	713,2	39,4%	119,3	6,6%	43,9	2,4%
Luty	1881,0	784,1	41,7%	128,9	6,9%	39,7	2,1%

Marzec	2094,7	792,4	37,8%	138,3	6,6%	40,7	1,9%
Kwiecień	2523,7	774,0	30,7%	142,6	5,7%	41,5	1,6%
Maj	2282,4	719,6	31,5%	150,5	6,6%	46,9	2,1%
Czerwiec	2131,1	660,6	31,0%	121,1	5,7%	52,8	2,5%
Lipiec	1794,5	617,3	34,4%	128,6	7,2%	58,5	3,3%
Sierpień	2019,9	618,2	30,6%	143,9	7,1%	55,5	2,7%

W strukturze Funduszu Pracy dominują wydatki na zasiłki dla bezrobotnych, na które Urząd wydatkował 30,6% ogółu Funduszu. W porównaniu do czerwca wydatki z tego tytułu zmalały o 0,9 tys. zł. W sierpniu udział świadczeń integracyjnych wyniósł 7,1%.

W miesiącu sierpniu Urząd wydatkował niewielkie kwoty z tytułu dodatków aktywizacyjnych. Ich udział w wydatkach ogółem wyniósł 2,7%.

Strukturę wydatków na realizację instrumentów rynku pracy w tysiącach złotych w analizowanym okresie przedstawia poniższa tabela nr 18.

Tab. 18 Struktura wydatków Funduszu Pracy na realizację instrumentów rynku pracy w okresie sprawozdawczym 2017 i 2018 (w tys. złotych).

Zadania	Sierpień 2017		Sierpień 2018	
	Kwota	Liczba osób	Kwota	Liczba osób
Razem	1 409,9	807	1151,6	692
Szkolenia	9,8	9	4,8	2
Prace interwencyjne	119,8	87	108,3	102
Roboty publiczne	175,3	75	148,3	62
Staże	508,4	404	360,6	326
Środki na podjęcie działalności gosp.	128,8	7	-	-
Wyposażenie i doposażenie stanowisk pracy	97,1	5	115,7	6

Stypendia za okres nauki	-	-	-	-
Prace społecznie użyteczne	15,5	81	2,7	28
Refundacje składek ZUS	-	-	-	-
Inne programy (studia podyplomowe)	0,1	1	4,8	14
Opieka nad dzieckiem	5,2	14	7,8	20
PAI	-	-	-	-
Bon na zasiedlenie	67,5	9	75,0	10
KFS	38,7	9	49,1	25
Refundacja wynagrodzeń osób do 30 r.ż.	243,7	106	274,5	97

W sierpniu 2018 roku wzrosły wydatki na realizację instrumentów rynku pracy w porównaniu do lipca o kwotę 194,3 tys. zł. Natomiast względem sierpnia ubiegłego roku zmalały o 258,3 tys. zł.

7. WYBRANE KATEGORIE INSTRUMENTÓW RYNKU PRACY

7.1. ŚRODKI NA PODJĘCIE DZIAŁALNOŚCI GOSPODARCZEJ

Bezrobotnym podejmującym działalność gospodarczą mogą być przyznane jednorazowe środki Funduszu Pracy lub Europejskiego Funduszu Społecznego w wysokości nieprzekraczającej 600% przeciętnego wynagrodzenia.

W miesiącu sierpniu 2018 r. do Urzędu **nie wpłynęły wnioski** dotyczące przyznania jednorazowych środków na podjęcie działalności gospodarczej.

Tab. 20 Przyznanie jednorazowych środków na podjęcie działalności gospodarczej

Miesiąc	Liczba wniosków	Liczba osób rozpoczynających działalność	RODZAJ DZIAŁALNOŚCI GOSPODARCZEJ (ilość jednorazowych środków)
Styczeń	0	3	-sporządzanie dokumentacji elektrycznej i promocja firm w internecie - usługi spawalnicze -usługi remontowo – budowlane

Luty	34	1	- Usługi wulkanizacyjne
Marzec	23	3	- usługi remontowo-budowlane - usługi reklamowe - usługi doradztwa w zakresie prowadzenia działalności gospodarczej i zarządzania
Kwiecień	1	23	- usługi remontowo-budowlane, - usługi szkoleniowe dla trenerów personalnych - usługi stolarskie - usługi remontowo- budowlane - usługi związane z obrotem nieruchomościami - usługi fryzjerskie - usługi prawnicze - usługi fryzjerskie - serwis motocykli, quadów, skuterów - usługi remontowo- budowlane' - usługi związane z telekomunikacją - transport taxi - usługi kurierskie - usługi remontowo- budowlane - handel odzieżą - warsztat mechaniczny - usługi remontowo- budowlane - wykonywanie sieci komputerowych, montaż monitoringu, domofonów, zabezpieczeń itp. - usługi remontowo- budowlane - biuro rachunkowe - warsztat mechaniczny - montaż instalacji sanitarnych, odnawialnych źródeł ciepła, przygotowywanie projektów - usługi leśne
Maj	1	9	- usługi szkoleniowe, - usługi remontowo- budowlane - usługi mechaniczne - usługi remontowo- budowlane - usługi mechaniczne - usługi porządkowe - usługi kosmetyczne - trener boksu - usługi krawieckie
Czerwiec	-	-	-
Lipiec	0	2	- taxi - usługi fryzjerskie
Sierpień	-	-	-
Ogółem	-	39	-

7.2 STAŻE

Staż organizowany jest w celu nabycia przez bezrobotnego umiejętności praktycznych do wykonywania pracy przez wykonywanie zadań w miejscu pracy bez nawiązywania stosunku pracy z pracodawcą.

W miesiącu sierpniu 2018 **wpłynęło 15 wniosków w sprawie organizacji staży oraz zawarto 43 umowy stażowe.** W ramach podpisanych umów staż rozpoczęło 53 bezrobotnych.

8. PROJEKTY REALIZOWANE PRZEZ PUP EŁK W 2018 R.

Tab. 22 Projekty w PUP Ełk 2018r.

L.p.	Nazwa projektu	Wartość całkowita projektu	Forma wsparcia	Termin realizacji projektu
1.	Aktywizacja osób młodych pozostających bez pracy w powiecie ełckim (III)	4 540 460,86 zł W tym: rok 2017- 2 267 086,38 zł rok 2018- 2 273 374,48 zł	Pośrednictwo pracy- 490 os., staże-271 os., prace interwencyjne-62 os., jednorazowe środki na podjęcie działalności gosp.-67 os., szkolenia-30 os., bony na zasiedlenie -50 os., refundacja kosztów wyposażenia stanowiska pracy – 10 os.	01.01.2017r. - 31.12.2018r.
2.	Aktywizacja osób w wieku 30 lat i powyżej pozostających bez pracy w powiecie ełckim(III)	4 767 009,27 zł W tym: rok 2017- 4 035 735,71 zł rok 2018- 731 273,57 zł	Pośrednictwo pracy- 461 os., staże- 283 os., prace interwencyjne – 47 os. , refundacje kosztów wyposażenia 74os., jednorazowe środki na podjęcie działalności gosp. -30 os.,szkolenia-27 os.	01.01.2017r. - 30.06.2018r.
3.	Aktywizacja osób w wieku 30 lat i powyżej pozostających bez pracy w powiecie ełckim(IV)	3 635 987,50 zł W tym: rok 2018 - 3 568 071,82 zł rok 2019 - 67 915,68 zł	Pośrednictwo pracy- 303 os., staże-114 os., prace interwencyjne – 30 os. , refundacje kosztów wyposażenia 75os., jednorazowe środki na podjęcie działalności gosp. -30 os.,szkolenia-54 os.	01.01.2018 r. - 30.06.2019 r.

PODSUMOWANIE

Charakteryzując rynek pracy w powiecie ełckim w sierpniu 2018 r. można stwierdzić, iż:

- **W okresie sprawozdawczym liczba bezrobotnych wynosiła 3918 osób i wzrosła o 5 osób względem miesiąca poprzedniego.** W porównaniu do sierpnia 2017 r. bezrobocie zmalało o 541 osób.
- W końcu sierpnia br. w Powiatowym Urzędzie Pracy zarejestrowanych było **1104 bezrobotnych do 30 roku życia, 1005 bezrobotnych powyżej 50 roku życia oraz 2129 długotrwale bezrobotnych.** Osoby te określone w ustawie o promocji zatrudnienia i instytucjach rynku pracy jako „będące w szczególnej sytuacji na rynku pracy”, stanowiły odpowiednio 28,18% 25,65% oraz 54,36% w stosunku do bezrobotnych ogółem.
- Niższa niż przed miesiącem była liczba oferowanych przez zakłady miejsc pracy. W dyspozycji urzędu pracy pozostawało **265 ofert**, tj. o 39 oferty mniej niż w miesiącu poprzednim.

Sporządził:

Konrad Mazurkiewicz

Powiatowy Urząd Pracy w Ełku

wrzesień 2018