

## SPIS TREŚCI

<b>1. POZIOM BEZROBOCIA</b> .....	2
1.1 POZIOM BEZROBOCIA W POSZCZEGÓLNYCH GMINACH.....	2
<b>2. STOPA BEZROBOCIA</b> .....	5
<b>3. ZMIANY W POZIOMIE BEZROBOCIA</b> .....	6
<b>4. STRUKTURA BEZROBOTNYCH (WYBRANE KATEGORIE)</b> .....	9
4.1. KOBIETY .....	9
4.2 BEZROBOTNI W WIEKU 18 - 30 LAT .....	11
4.3 DŁUGOTRWALE BEZROBOTNI.....	12
4.4 BEZROBOTNI POWYŻEJ 50 ROKU ŻYCIA.....	13
4.5 BEZROBOTNI NIEPEŁNOSPRAWNI .....	13
4.6 BEZROBOTNI Z PRAWEM DO ZASIŁKU .....	14
4.7 ZAREJESTROWANI WEDŁUG WIEKU.....	16
4.8. ZAREJESTROWANI WEDŁUG POZIOMU WYKSZTAŁCENIA.....	17
<b>5. POŚREDNICTWO PRACY</b> .....	18
5.1. SKIEROWANIA DO PRACY .....	18
5.2. ZATRUDNIENIE CUDZOZIEMCÓW .....	19
<b>6. FUNDUSZ PRACY - STRUKTURA WYDATKÓW</b> .....	19
<b>7. WYBRANE KATEGORIE INSTRUMENTÓW RYNKU PRACY</b> .....	21
7.1. ŚRODKI NA PODJĘCIE DZIAŁALNOŚCI GOSPODARCZEJ .....	21
7.3 STAŻE.....	22
<b>8. PROJEKTY REALIZOWANE PRZEZ PUP EŁK W 2018 R.</b> .....	22

## 1. POZIOM BEZROBOCIA

Liczba bezrobotnych zarejestrowanych w Powiatowym Urzędzie Pracy w Ełku w końcu kwietnia 2018 r. wyniosła 4328 osób i zmalała w porównaniu z miesiącem ubiegłym o 242 osoby.

### 1.1 POZIOM BEZROBOCIA W POSZCZEGÓLNYCH GMINACH

**Tab. 1 Miasto Ełk**

Wyszczególnienie	Bezrobotni zarejestrowani w m-cu sprawozdawczym		Bezrobotni stan w końcu miesiąca sprawozdawczego			
			Ogółem		W tym z prawem do zasiłku	
	Ogółem	Kobiety	Ogółem	Kobiety	Ogółem	Kobiety
Ogółem	296	139	2457	1352	468	271
Do 30 roku życia	100	45	586	378	80	54
Długotrwale bezrobotni	91	50	1303	770	12	11
Powyżej 50 roku życia	49	17	676	264	143	58
Niepełnosprawni	10	4	144	63	26	13

**Tab. 2 Gmina Ełk**

Wyszczególnienie	Bezrobotni zarejestrowani w m-cu sprawozdawczym		Bezrobotni stan w końcu miesiąca sprawozdawczego			
			Ogółem		W tym z prawem do zasiłku	
	Ogółem	Kobiety	Ogółem	Kobiety	Ogółem	Kobiety
Ogółem	99	49	903	513	132	77
Do 30 roku życia	54	29	311	212	31	20
Długotrwale bezrobotni	31	20	486	300	4	4
Powyżej 50 roku życia	12	4	216	81	39	16
Niepełnosprawni	3	3	45	23	7	4

**Tab. 3 Gmina Kalinowo**

Wyszczególnienie	Bezrobotni zarejestrowani w m-cu sprawozdawczym		Bezrobotni stan w końcu miesiąca sprawozdawczego			
			Ogółem		W tym z prawem do zasiłku	
	Ogółem	Kobiety	Ogółem	Kobiety	Ogółem	Kobiety
Ogółem	37	20	374	192	64	28
Do 30 roku życia	14	7	114	65	14	6
Długotrwale bezrobotni	7	4	224	133	2	2
Powyżej 50 roku życia	7	3	112	39	21	5
Niepełnosprawni	0	0	10	3	2	1

**Tab. 4 Gmina Prostki**

Wyszczególnienie	Bezrobotni zarejestrowani w m-cu sprawozdawczym		Bezrobotni stan w końcu miesiąca sprawozdawczego			
			Ogółem		W tym z prawem do zasiłku	
	Ogółem	kobiety	Ogółem	kobiety	Ogółem	Kobiety
Ogółem	40	20	398	214	69	26
Do 30 roku życia	17	10	140	99	16	9
Długotrwale bezrobotni	10	3	213	130	3	0
Powyżej 50 roku życia	6	2	91	24	24	8
Niepełnosprawni	5	1	20	6	6	3

**Tab. 5 Gmina Stare Juchy**

Wyszczególnienie	Bezrobotni zarejestrowani w m-cu sprawozdawczym		Bezrobotni stan w końcu miesiąca sprawozdawczego			
			Ogółem		W tym z prawem do zasiłku	
	Ogółem	kobiety	Ogółem	kobiety	Ogółem	Kobiety
Ogółem	25	12	196	100	30	16
Do 30 roku życia	11	5	69	43	8	4
Długotrwale bezrobotni	8	4	97	52	0	0
Powyżej 50 roku życia	3	2	40	13	6	3
Niepełnosprawni	1	1	11	5	3	1

**Wzrost liczby bezrobotnych** odnotowano w gminach: Ełk i Stare Juchy, **spadek** zaś w mieście Ełk i pozostałych gminach powiatu ełckiego.

**Tab.6 Poziom bezrobocia w poszczególnych gminach (stan na koniec miesiąca):**

m-c	Miasto Ełk	Gmina Ełk	Gmina Kalinowo	Gmina Prostki	Gmina Stare Juchy
<b>Styczeń</b>	2625	930	433	452	223
<b>Luty</b>	2631	942	430	439	211
<b>Marzec</b>	2551	958	419	422	220
<b>Kwiecień</b>	2457	903	374	398	196

Z bezrobotnych pozostających w ewidencji PUP w Ełku w dniu 30 kwietnia 2018 r. większość stanowiły osoby pochodzące z miasta Ełk – 2457 ( 56,77 %).

**Tab. 7 Liczba bezrobotnych powiatu ełckiego (okres porównawczy 2017 i 2018)**

Miesiąc	2017	2018	Przyrost /spadek
<b>Styczeń</b>	5618	4663	-955
<b>Luty</b>	5547	4653	-894
<b>Marzec</b>	5232	4570	-662
<b>Kwiecień</b>	4894	4328	-566

## 2. STOPA BEZROBOCIA

Stopa bezrobocia (czyli procentowy udział liczby bezrobotnych w liczbie ludności aktywnej zawodowo) jest wskaźnikiem, który pozwala określić stopień nie zagospodarowania zasobów pracy. Stopa bezrobocia w kwietniu 2018 roku w powiecie ełckim kształtowała się na poziomie 14,1%.

Odpowiednie wskaźniki wynosiły:

**Województwo warmińsko- mazurskie** - 11,1%  
**Kraj** - 6,3%

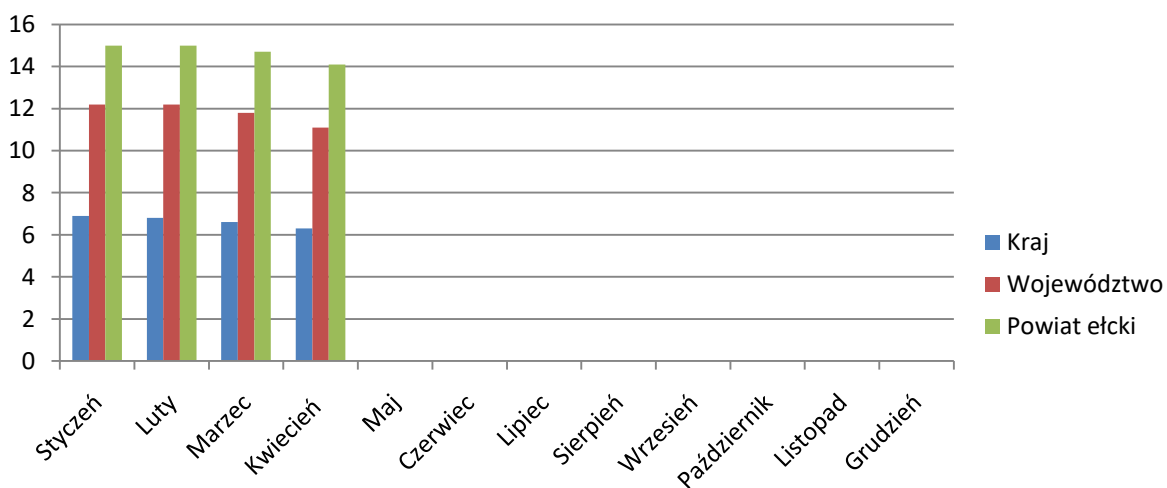
Najwyższa stopa bezrobocia wystąpiła w powiecie braniewskim – 21,0%

Najniższą charakteryzował się powiat iławski – 4,5%

**Tab.8 Stopa bezrobocia – zestawienie miesięczne**

Miesiąc	Powiat ełcki	Kraj	Województwo	Powiat o najwyższej stopie bezrobocia	Powiat o najniższej stopie bezrobocia
Grudzień	14,4%	6,6%	11,7%	braniewski 22,2%	iławski 4,9%
Styczeń	15,0%	6,9%	12,2%	braniewski 23,0%	iławski 5,3%
Luty	15,0%	6,8%	12,2%	braniewski 22,7%	iławski 5,4%
Marzec	14,7%	6,6%	11,8%	braniewski 22,0%	iławski 5,1%
Kwiecień	14,1%	6,3%	11,1%	braniewski 21,0%	iławski 4,5%

**Wykres 1. Stopa bezrobocia kraj, województwo, powiat**



### 3. ZMIANY W POZIOMIE BEZROBOCIA

W kwietniu 2018 r. PUP w Ełku **zarejestrował 497 bezrobotnych**, wyłączył zaś z ewidencji **739 osób** (w marcu odpowiednio: 518 i 601). /Tabela 9. Wykres 2./ Napływ liczby bezrobotnych był niższy od odpływu.

Bliższa analiza struktury bezrobotnych rejestrujących się w ciągu wspomnianego wyżej okresu sprawozdawczego wykazuje, że najwięcej rejestracji było w grupie osób zgłaszających się do Urzędu po raz kolejny – 440 (88,53%). Bezrobotni rejestrujący się po raz pierwszy stanowili mniejszość - 57 (11,47%). /Wykres 3./

Wśród wyłączonych z ewidencji bezrobotnych w kwietniu 2018r. **470 osób (63,6%) stanowili bezrobotni podejmujący pracę**, pozostali – 269 osób (36,4%) to skreśleni z innych przyczyn.

W grupie podejmujących pracę przeważały osoby podejmujące pracę niesubsydiowaną – 357 (76%).

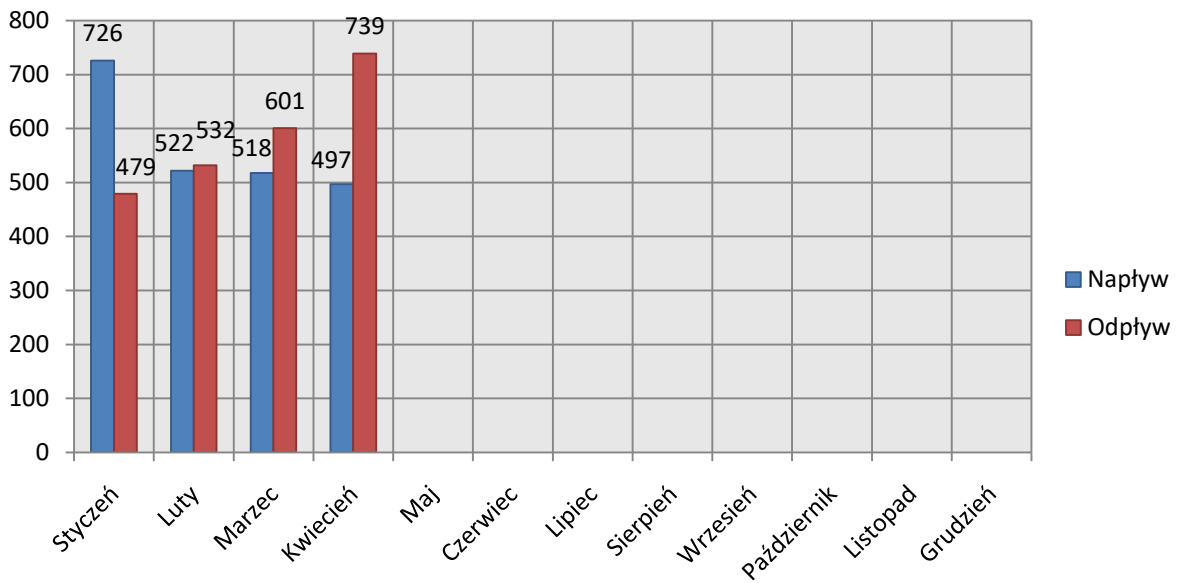
Prace subsydiowane podjęło 113 **osób** w tym – **29 osób rozpoczęło prace interwencyjne, 14 osób roboty publiczne, 12 osób zatrudniono na stanowiskach utworzonych w ramach refundacji kosztów zatrudnienia, 23 osoby podjęły działalność gospodarczą, 31 osób podjęło inne prace typu : zatrudnienie socjalne, uzyskały środki z PFRON itp.**

Spośród bezrobotnych wyłączonych z różnych przyczyn najliczniejszą grupę stanowiły **osoby rozpoczynające staż – 54, niepotwierdzające gotowości do podjęcia pracy – 95 osób. Ze statusu bezrobotnego dobrowolnie zrezygnowało 59 osób**, prawa emerytalne lub rentowe nabyła 1 osoba, 4 osoby nabyła prawo do świadczenia przedemerytalnego. Pozostałe przyczyny to: zmiana miejsca zamieszkania, śmierć bezrobotnego, itp. – 26 osób. /Wykres 5./

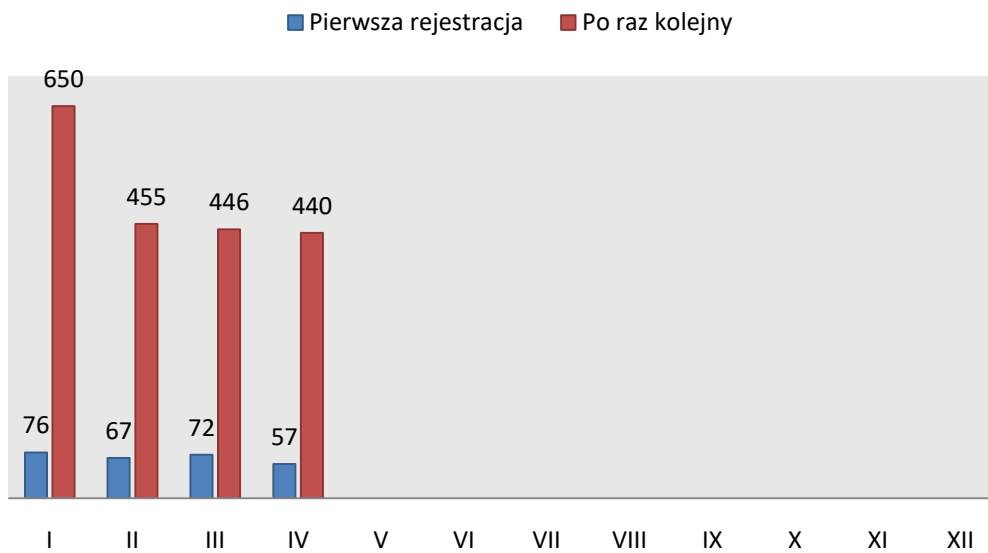
**Tab.9 Zmiany w poziomie bezrobocia**

Miesiąc	Bezrobotni nowo zarejestrowani  Napływ	Bezrobotni wyrejestrowani  Odpływ	Z tego z przyczyn			
			Podjęcia pracy  (stałej, sezonowej)	Skierowania do		
				Prac inter- Wencyjnych	Robót publicznych	Innych
Styczeń	726	479	284	9	4	195
Luty	522	532	327	27	11	205
Marzec	518	601	322	28	15	279
Kwiecień	497	739	470	29	14	269

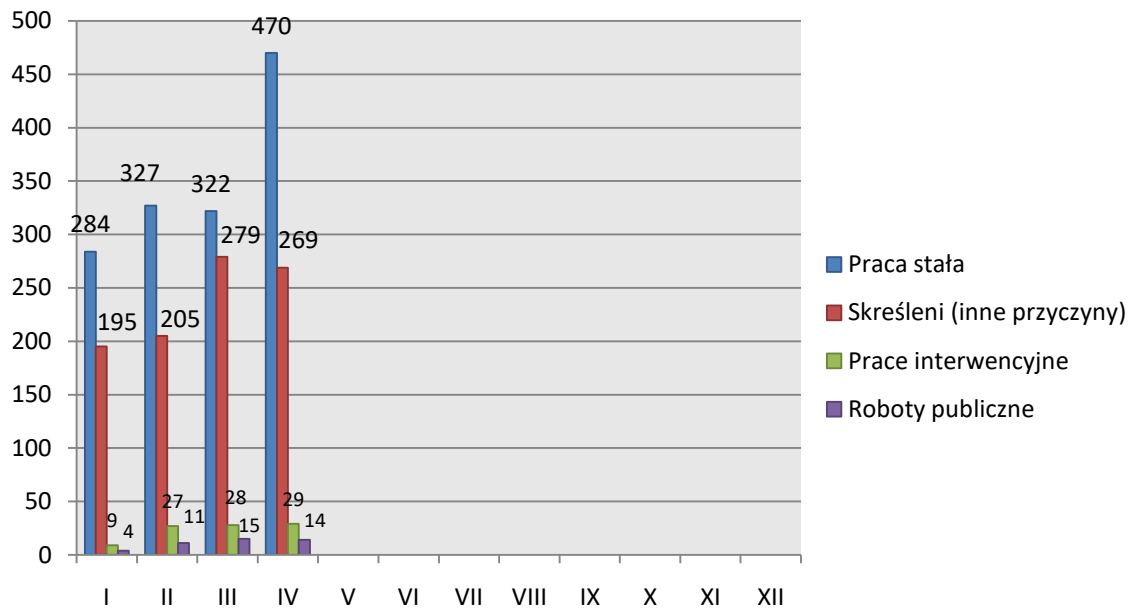
**Wykres 2.** Napływ i odpływ (w tym z tytułu podjęcia pracy) bezrobotnych PUP w Ełku w poszczególnych miesiącach roku



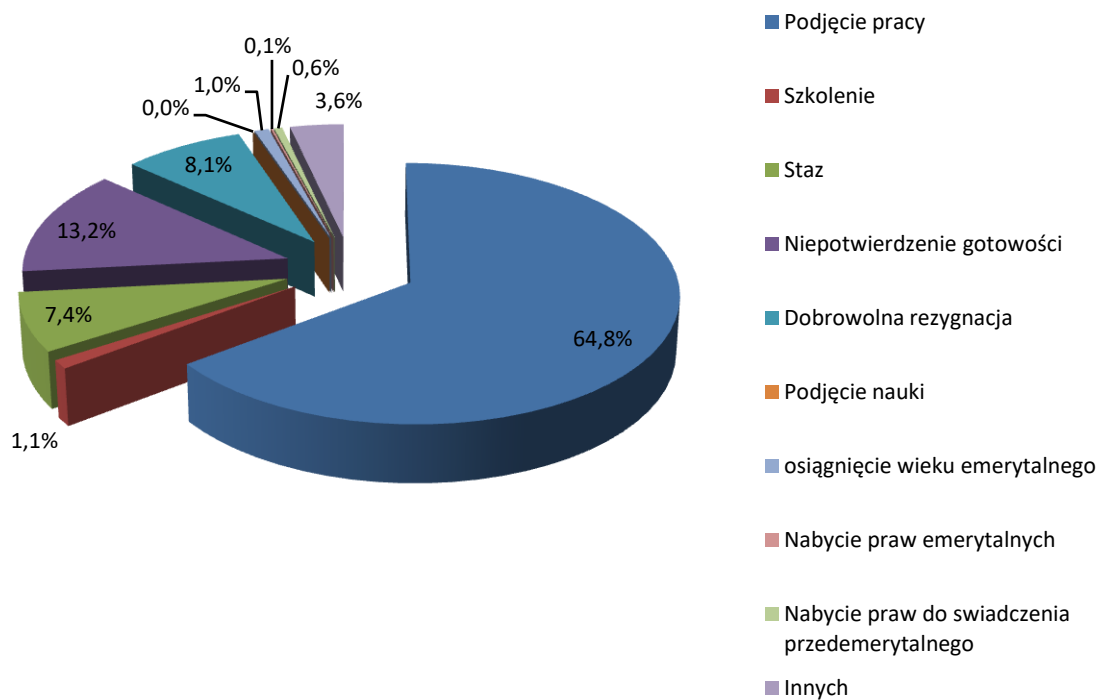
**Wykres 3.** Bezrobotni zarejestrowani w miesiącu sprawozdawczym po raz 1-szy i po raz kolejny



**Wykres 4.** Przyczyny wyrejestrowań bezrobotnych w poszczególnych miesiącach roku



**Wykres 5.** Zmiany w poziomie bezrobocia





#### 4. STRUKTURA BEZROBOTNYCH (WYBRANE KATEGORIE)

##### 4.1. KOBIETY

W kwietniu 2018 r. PUP w Ełku zarejestrował 240 bezrobotnych kobiet, wyłączył zaś z ewidencji 298 kobiet (w marcu 2018r. odpowiednio: 259 i 290). /Tabela 10./

Tak więc, w wymienionym wyżej okresie sprawozdawczym, napływ kobiet do Urzędu był niższy od odpływu /Wykres 6./

Z kobiet rejestrujących się w kwietniu największy udział miały bezrobotne, które zgłosiły się do naszego Urzędu po raz kolejny - 212 (88,3%), bezrobotne rejestrujące się po raz pierwszy stanowiły - 11,7%, tj. 28 kobiet. /Wykres 7./

**W końcu kwietnia 2018r. liczba bezrobotnych kobiet** zarejestrowanych w PUP w Ełku wynosiła **2371**, stanowiły one **54,78%** ogółu bezrobotnych. W porównaniu do stanu z końca marca (**2429** kobiet - 53,15 % ), liczba kobiet jest niższa o 58.

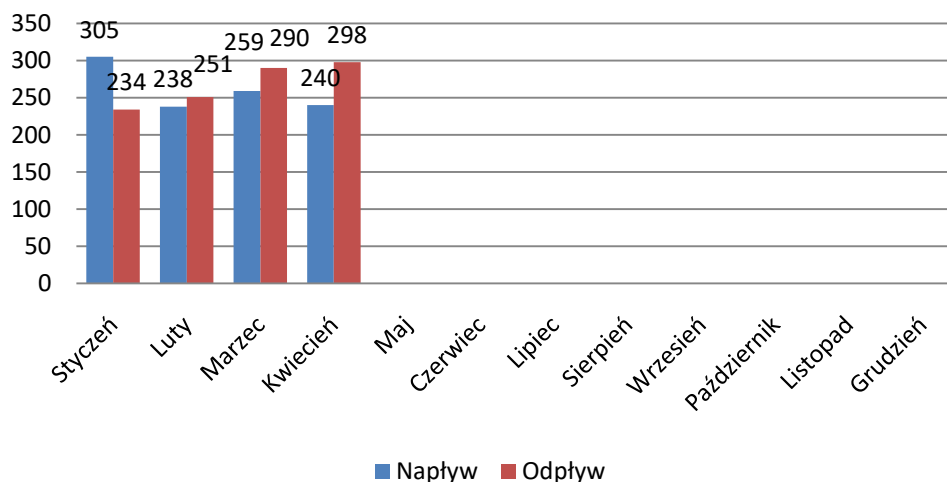
Wśród wyłączonych w marcu z ewidencji bezrobotnych kobiet: **177 podjęło pracę, z czego 12 kobiet rozpoczęło prace interwencyjne.** /Wykres 8./

**121 kobiet wykreślono** z innych przyczyn takich jak: rozpoczęcie stażu - **39**, dobrowolnej rezygnacji ze statusu bezrobotnego - **30**, niepotwierdzenie gotowości do podjęcia pracy - **19**, i innych (zmiana miejsca zamieszkania, śmierć, itp.) - **24**.

Na ogólną liczbę 2371 bezrobotnych kobiet pozostających w ewidencji PUP w Ełku w dniu 30.04.2018 r. większość stanowiły **osoby pochodzące z miasta Ełku - 1352 tj. 57,02%** (w marcu odpowiednio - 1381 i 56,85%). Z pozostałych gmin zaś pochodziło 1019 kobiet, tj. 42,98% (w marcu odpowiednio - 1048 kobiety tj. 43,15%).

Duży udział wśród zarejestrowanych w PUP w Ełku bezrobotnych kobiet stanowią osoby dotychczas niepracujące. Na koniec kwietnia było ich 443 tj. 18,81% (w marcu odpowiednio - 457 tj. 18,81%). Spora grupa bezrobotnych kobiet - 65 (2,74%) to osoby zwolnione z przyczyn dotyczących zakładu pracy.

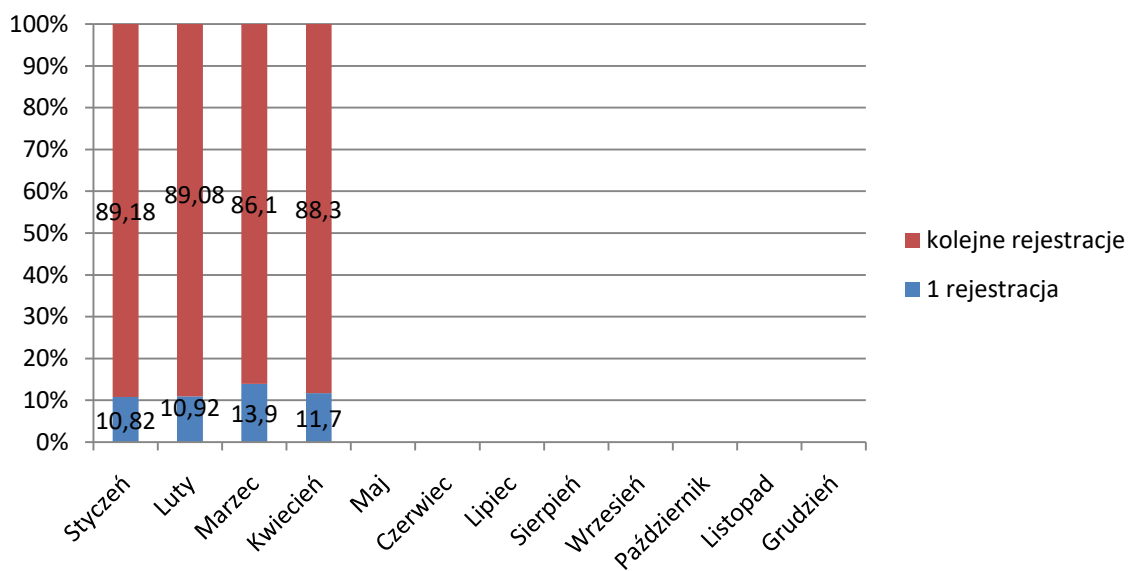
**Wykres 6.** Napływ i odpływ (w tym z tytułu podjęcia pracy) bezrobotnych kobiet PUP w Ełku w poszczególnych miesiącach 2018 roku



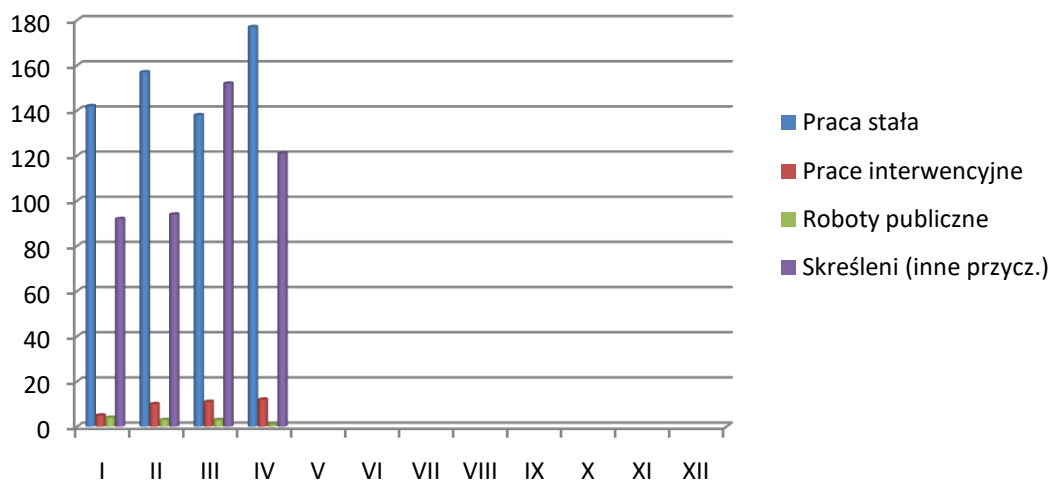
**Tab.10 Zmiany w poziomie bezrobocia kobiet.**

Miesiąc	Bezrobotne nowo zarejestrowane	Bezrobotne wyrejestrowane	z tego z przyczyn			
	Napływ	Odpływ	Podjęcia pracy	skierowania do		
			(stałej, sezonowej, otrzym. jedn.środków)	prac interwencyjnych	robót publicznych	innych
Styczeń	305	234	142	5	4	92
Luty	238	251	157	10	3	94
Marzec	259	290	138	11	3	152
Kwiecień	240	298	177	12	1	121

**Wykres 7.** % nowo zarejestrowanych bezrobotnych kobiet według ilości dokonanych rejestracji



**Wykres 8.** Przyczyny wyrejestrowań bezrobotnych kobiet w poszczególnych miesiącach 2018



#### 4.2 BEZROBOTNI W WIEKU 18 - 30 LAT

Zgodnie z ustawą o promocji zatrudnienia i instytucjach rynku pracy „bezrobotny do 30 roku życia” to bezrobotny, który do dnia zastosowania wobec niego usług lub instrumentów rynku pracy nie ukończył 30 roku życia.

W kwietniu 2018 r. z tej grupy osób **zarejestrowało się** w PUP w Ełku **196 bezrobotnych** tj. o 47 osób mniej niż miesiąc temu (w marcu 243 osoby). Porównując z analogicznym okresem ubiegłego roku liczba rejestracji omawianej grupy bezrobotnych w kwietniu 2017 była wyższa o 22 osoby.

Bezrobotni z przedziału 18 - 30 lat w marcu stanowili 39,44% wszystkich nowo zarejestrowanych bezrobotnych, w tym miesiącu 44 osób zarejestrowały się po raz pierwszy, a 152 po raz kolejny.

**Wyłączono** natomiast w tym czasie z rejestru bezrobotnych 234 osoby (w marcu - 215), z których 117 podjęło pracę (w marcu - 117). W analogicznym okresie ubiegłego roku z urzędu wyrejestrowało się 321 osób w wieku 18-30 lat.

**Tab.11 „Napływ” i „odpływ” bezrobotnych w wieku 18-30 lat**

Miesiąc	Nowo zarejestrowani	Wyrejestrowani	Z powodu podjęcia pracy	Z powodu rozpoczęcia szkolenia i stażu	Z powodu niepotwierdzenia gotowości do pracy	Stan w końcu miesiąca
Styczeń	262	182	98	13	41	<b>1276</b>
Luty	231	215	141	46	11	<b>1278</b>
Marzec	243	229	117	41	34	<b>1273</b>
Kwiecień	196	234	146	23	30	<b>1220</b>

Łącznie w końcu kwietnia 2018 r. w rejestrach urzędu pozostawało **1220 bezrobotnych w wieku do 30 roku życia** stanowiąc 28,19% ogólnej liczby bezrobotnych. W porównaniu do kwietnia 2017 r. populacja tej grupy zmalała o 93 osoby.

#### 4.3 DŁUGOTRWALE BEZROBOTNI

Bezrobotny długotrwale oznacza bezrobotnego pozostającego w rejestrze Powiatowego Urzędu Pracy łącznie przez okres ponad 12 miesięcy w okresie ostatnich 2 lat, z wyłączeniem okresów odbywania stażu i przygotowania zawodowego w miejscu pracy.

**W kwietniu 2018 r. zarejestrowało się w PUP w Ełku 147 bezrobotnych długotrwale, w tym 81 kobiet** (w marcu odpowiednio 146 i 87). Porównując z analogicznym okresem ubiegłego roku liczba rejestracji omawianej grupy w kwietniu 2017 r. była wyższa o 45 osób.

Bezrobotni długotrwale w kwietniu stanowili 29,58% wszystkich nowo zarejestrowanych. Ich łączna liczba kształtowała się w końcu kwietnia na poziomie **2323 osób**, a ich udział w ogólnej liczbie bezrobotnych wynosił **53,67%**. **W okresie sprawozdawczym** wyłączono z rejestru 232 długotrwale bezrobotnych, z których 112 podjęło pracę.

**Tab.12 „Napływ” i „odpływ” bezrobotnych długotrwale**

Miesiąc	Nowo zarejestrowani	Wyrejestrowani	Z powodu podjęcia pracy	Z powodu rozpoczęcia szkolenia i stażu	Z powodu niepotwierdzenia gotowości do pracy	Stan w końcu miesiąca
Styczeń	242	151	75	4	24	<b>2480</b>
Luty	140	155	79	21	14	<b>2465</b>
Marzec	146	203	81	25	34	<b>2408</b>
Kwiecień	147	232	112	23	37	<b>2323</b>

W analogicznym okresie ubiegłego roku do urzędu pracy zgłosiło się 192 długotrwale bezrobotnych, wyrejestrowano natomiast 337 osób. Ich liczba według stanu w końcu miesiąca kwietnia 2017 kształtowała się na poziomie 2766 osób, stanowiąc 56,52% ogólnej liczby bezrobotnych.

#### 4.4 BEZROBOTNI POWYŻEJ 50 ROKU ŻYCIA

**Bezrobotny powyżej 50 roku życia to bezrobotny, który do dnia zastosowania wobec niego usług lub instrumentów rynku pracy ukończył co najmniej 50 lat życia.**

W końcu kwietnia **bezrobotni powyżej 50 roku życia, w liczbie 1135 stanowili 26,22% bezrobotnych ogółem.** Wśród bezrobotnych tej grupy przeważali mężczyźni w liczbie 714 osób, kobiety natomiast stanowiły 37,09%.

Napływ do bezrobocia tej kategorii osób wyniósł w omawianym miesiącu – 77 osób, a odpływ 174 osoby. Spośród osób wyrejestrowanych 105 podjęło pracę.

#### 4.5 BEZROBOTNI NIEPEŁNOSPRAWNI

**Na koniec kwietnia 2018 r. w Powiatowym Urzędzie Pracy zarejestrowanych było 230 osób niepełnosprawnych i 38 poszukujących pracy.** Zgodnie z przepisami ustawy o promocji zatrudnienia i instytucjach rynku pracy osoby niepełnosprawne pobierające świadczenia rentowe nie uzyskują statusu osoby bezrobotnej i rejestrowane są w powiatowych urzędach pracy jako „niepełnosprawni poszukujący pracy i nie pozostający w zatrudnieniu”.

Według stanu na koniec kwietnia 2018 r. wśród ogółu zaewidencjonowanych **odsetek bezrobotnych niepełnosprawnych wynosił 5,3%.** Dokładne dane według stanów na koniec miesiąca zawarto w tabeli 13.

**Tab. 13 Bezrobotni niepełnosprawni**

Miesiąc / rok	Bezrobotni ogółem	w tym		% wskaźnik	
		Bezrobotni niepełnosprawni	Niepełnosprawni poszukujący pracy	4:2	3:2
1	2	3	4	5	6
Styczeń	4663	257	39	0,8	5,5
Luty	4653	257	38	0,8	5,5
Marzec	4570	256	38	0,8	5,6
Kwiecień	4328	230	38	0,9	5,3

Zaledwie co piąty niepełnosprawny posiadał prawo do zasiłku dla bezrobotnych.

**Niepełnosprawni bezrobotni to w większości mieszkańcy miasta – 144 osób (62,61%).** Mieszkańcy gmin Powiatu Ełckiego stanowili 37,39% ogółu (86 osób). W okresie sprawozdawczym w Urzędzie zarejestrowało się 19 bezrobotnych niepełnosprawnych. Wśród wyłączonych z ewidencji 19 osób podjęło pracę.

#### 4.6 BEZROBOTNI Z PRAWEM DO ZASIŁKU

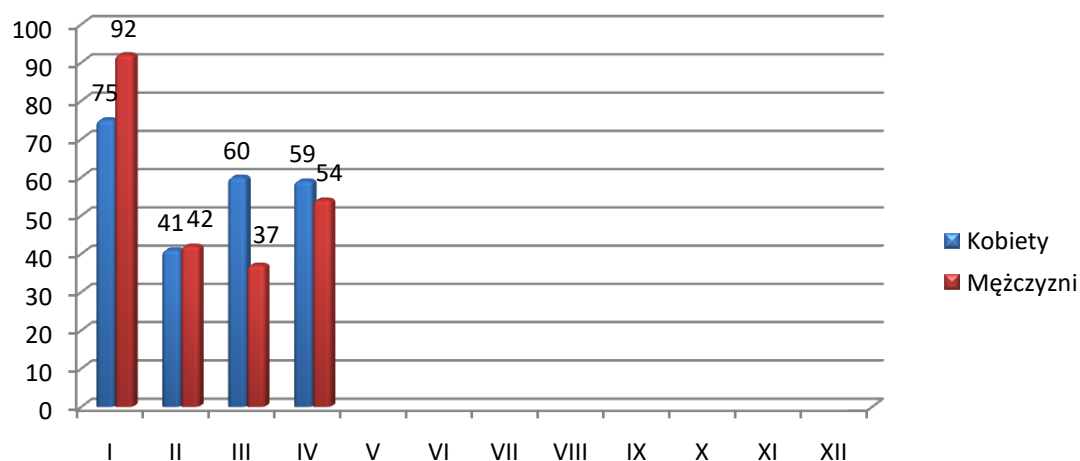
Spośród nowo zarejestrowanych w kwietniu 2018 r. – 113 osób bezrobotnych tj. 22,74% posiadało prawo do zasiłku (w marcu odpowiednio – 97 osób – 18,73%). /Wykres 9./

Na koniec kwietnia 2018 r. w ewidencji PUP w Ełku figurowały 763 **osoby z prawem do zasiłku, co stanowiło 17,63% ogółu bezrobotnych** (w marcu odpowiednio – 849 osób i 18,58%). /Wykres 10./

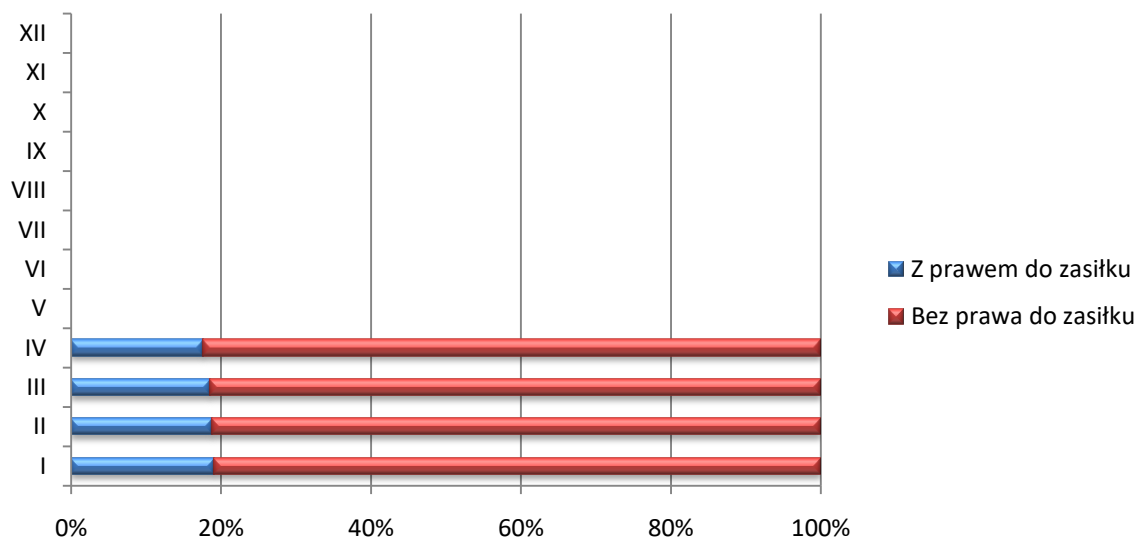
W analogicznym okresie ubiegłego roku prawo do zasiłku posiadały 906 osób tj. 18,51% bezrobotnych ogółem. W ciągu miesiąca sprawozdawczego liczba bezrobotnych z prawem do zasiłku zmalała o 86 osób. W porównaniu do ubiegłego roku zmalała o 143 osoby.

Osoby uprawnione do zasiłku to w większości mieszkańcy miasta – 468 osób, (mieszkańcy gmin – 295 osób). Wśród osób posiadających prawo do zasiłku i będących w szczególnej sytuacji na rynku pracy – 149 osób jest w wieku do 30 lat, 21 osób jest długotrwale bezrobotnych oraz 233 osoby są powyżej 50 roku życia.

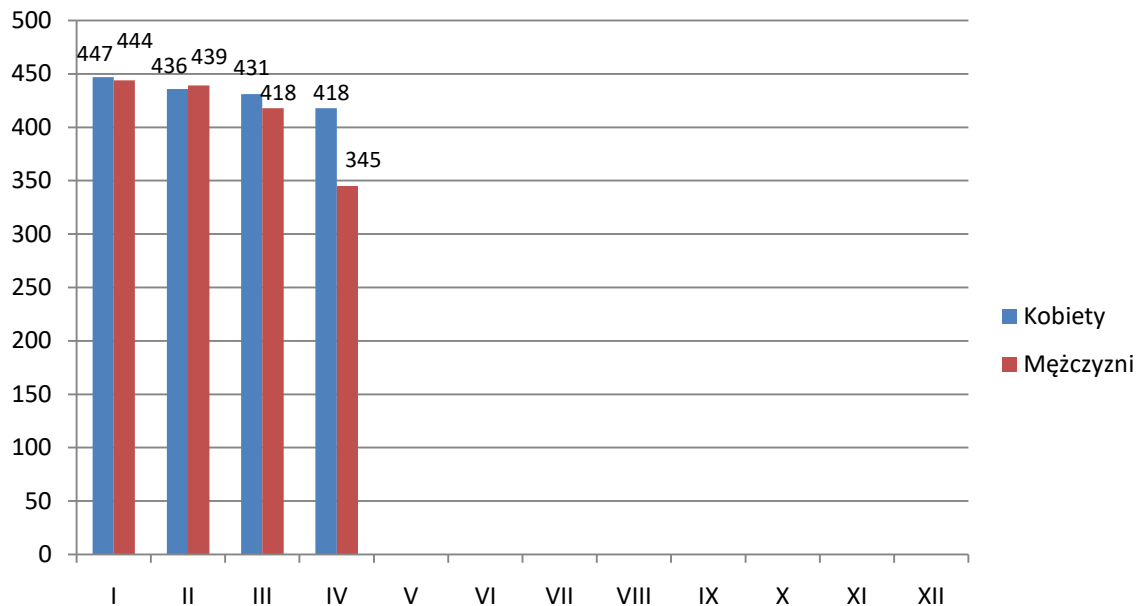
**Wykres9.** Nowo zarejestrowani bezrobotni z prawem do zasiłku.



**Wykres 10.** Udział bezrobotnych z prawem do zasiłku (stan na koniec miesiąca).



**Wykres 11.** Bezrobotni z prawem do zasiłku (stan na koniec miesiąca).



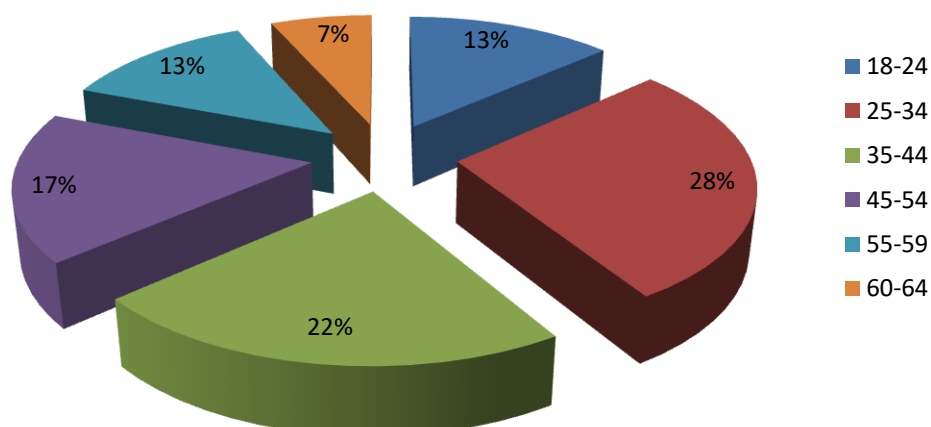
#### 4.7 ZAREJESTROWANI WEDŁUG WIEKU

Struktura bezrobotnych wg grup wieku na terenie powiatu ełckiego w miesiącu sprawozdawczym kształtowała się następująco:

**Tab. 15** Struktura bezrobotnych

Grupa wieku w latach	Liczba bezrobotnych	
	Ogółem	w tym kobiet
18-24	583	369
25-34	1202	816
35-44	967	570
45-54	747	364
55-59	542	252
60 i więcej	287	0
<b>Razem</b>	<b>4328</b>	<b>2371</b>

**Wykres 12.** Struktura bezrobotnych wg grup wieku



Najliczniejszą grupę stanowią bezrobotni w przedziałach wiekowych 25 - 34, oraz 35 - 44 lata. Te dwie grupy ludzi liczą 2169 bezrobotnych, co stanowi 50,12 % ogółu zarejestrowanych.



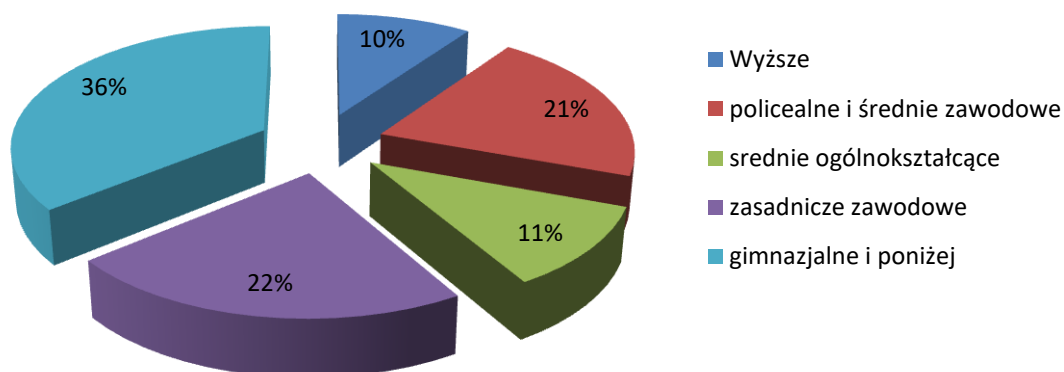
#### 4.8. ZAREJESTROWANI WEDŁUG POZIOMU WYKSZTAŁCENIA

Struktura wykształcenia bezrobotnych zarejestrowanych w końcu kwietnia 2018r. kształtowała się następująco:

**Tab. 16** Struktura wykształcenia bezrobotnych

Wykształcenie	Liczba bezrobotnych	
	ogółem	w tym kobiety
wyższe	427	308
policealne i średnie zawodowe	896	628
średnie ogólnokształcące	471	335
zasadnicze zawodowe	980	383
gimnazjalne i poniżej	1554	717
<b>Ogółem</b>	<b>4328</b>	<b>2371</b>

**Wykres 13.** Struktura wykształcenia bezrobotnych



W końcu kwietnia 2018 r. najwięcej osób zarejestrowanych jako bezrobotne posiadało wykształcenie gimnazjalne i poniżej (1554), zasadnicze zawodowe (980), średnie ogólnokształcące (471), policealne i średnie zawodowe (896). Najmniej bezrobotnych legitymowało się dyplomami szkół wyższych (427).

## 5. POŚREDNICTWO PRACY

### 5.1. SKIEROWANIA DO PRACY

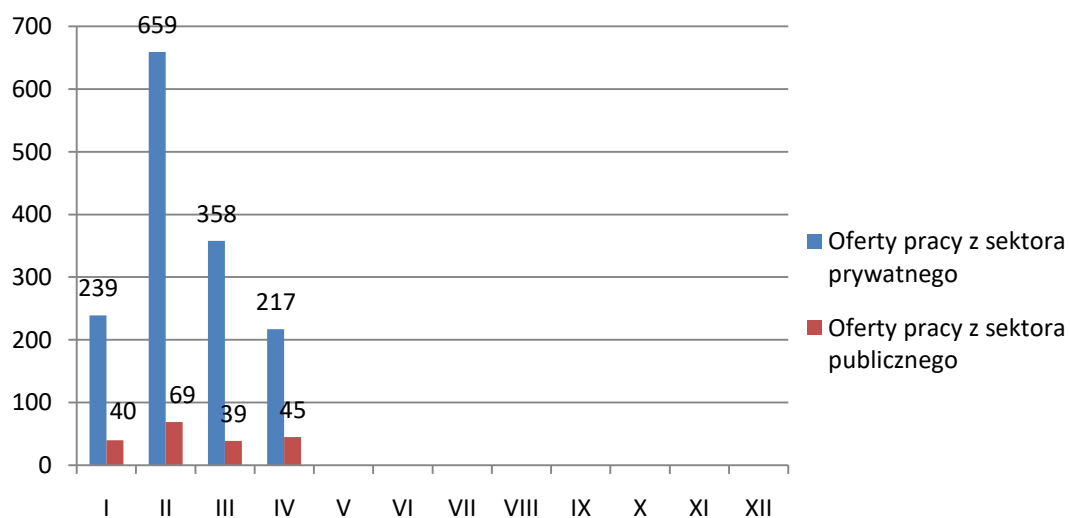
W kwietniu br. Powiatowy Urząd Pracy miał do dyspozycji **262 oferty pracy**, czyli o 135 mniej niż w miesiącu poprzednim. **Zakłady pracy z sektora prywatnego zgłosiły 82,82% wszystkich ofert pracy (217)**. 137 ofert (52,29% ogółu) dotyczyło pracy subsydiowanej, m. in. z Funduszu Pracy, PFRON. /Wykres 14./

Na jedną ofertę pracy zgłoszoną w kwietniu przypadało średnio 16 bezrobotnych (w marcu – 11).

Na koniec kwietnia Urząd posiadał 154 oferty pracy (w marcu – 244).

W miesiącu sprawozdawczym nie zorganizowano giełdy pracy.

**Wykres 14.** Oferty pracy z sektora publicznego i prywatnego



## 5.2. ZATRUDNIENIE CUDZOZIEMCÓW

Powiatowy Urząd Pracy w zakresie polityki rynku pracy realizuje zadania związane z podejmowaniem przez cudzoziemców pracy na terytorium Rzeczypospolitej Polskiej.

W związku z nowelizacją ustawy z dnia 20 kwietnia 2004 r. o promocji zatrudnienia i instytucjach rynku pracy, powierzenie wykonywania pracy cudzoziemcowi od dnia 1 stycznia 2018 r. na podstawie procedury uproszczonej odbywa się w oparciu o nowe przepisy i nowe druki oświadczeń.

Proponowane w ustawie rozwiązania dotyczą cudzoziemców, którzy wykonują krótkoterminową pracę. Chodzi m.in. o obywateli: Armenii, Białorusi, Gruzji, Mołdawii, Rosji i Ukrainy, którzy będą mogli skorzystać z uproszczonej procedury dostępu do rynku pracy. Zgodnie z nowelizacją obok zezwoleń na pracę, które mogą zostać wydane przez wojewodę na okres do trzech lat, wprowadzone zostało zezwolenie na pracę sezonową, które wydawane jest przez starostę na okres dziewięciu miesięcy w roku kalendarzowym.

Ponadto Urząd rejestruje oświadczenia o zamiarze powierzenia wykonywania pracy cudzoziemcowi, które jest wydawane na okres do 180 dni. W kwietniu 2018 do tutejszego Urzędu wpłynęło **125** oświadczeń.

Do Urzędu składane są też oferty pracy w celu zyskania informacji starosty o braku możliwości zaspokojenia potrzeb kadrowych na lokalnym rynku pracy, które podlegają upublicznieniu na stronie internetowej Urzędu. W miesiącu kwietniu br. wpłynęło **6** ofert. W kwietniu Urząd wystawiał **56** informacji Starosty o braku możliwości ich zaspokojenia (w marcu - 467). Oferty pracy zawierały stawiane przez pracodawców wymogi, których zarejestrowani w tut. Urzędzie bezrobotni nie spełniali.

## 6. FUNDUSZ PRACY - STRUKTURA WYDATKÓW

Fundusz Pracy jest państwowym funduszem celowym, jego dysponentem jest minister właściwy do spraw pracy. Środki Funduszu Pracy pochodzą głównie z obowiązkowych składek wnoszonych przez pracodawców oraz dotacji budżetu państwa.

W kwietniu 2018 r. **wydatki z Funduszu Pracy** wyniosły ogółem **2523,7 tys. zł.**

**Tab. 17. Struktura wydatków Funduszu Pracy w 2018 (w tys. złotych).**

Miesiąc	Ogółem	Zasiłki	% udział	Świadczenia integracyjne	% udział	Dodatki aktywizacyjne	% udział
Styczeń	1810,1	713,2	39,4%	119,3	6,6%	43,9	2,4%
Luty	1881,0	784,1	41,7%	128,9	6,9%	39,7	2,1%

Marzec	2094,7	792,4	37,8%	138,3	6,6%	40,7	1,9%
Kwiecień	2523,7	774,0	30,7%	142,6	5,7%	41,5	1,6%

W strukturze Funduszu Pracy dominują wydatki na zasiłki dla bezrobotnych, na które Urząd wydatkował 30,7% ogółu Funduszu. W porównaniu do marca wydatki z tego tytułu zmalały o 18,4 tys. zł. W kwietniu udział świadczeń integracyjnych wyniósł 5,7%.

W miesiącu kwietniu Urząd wydatkował niewielkie kwoty z tytułu dodatków aktywizacyjnych. Ich udział w wydatkach ogółem wyniósł 1,6%.

Strukturę wydatków na realizację instrumentów rynku pracy w tysiącach złotych w analizowanym okresie przedstawia poniższa tabela nr 18.

**Tab. 18 Struktura wydatków Funduszu Pracy na realizację instrumentów rynku pracy w okresie sprawozdawczym 2017 i 2018 (w tys. złotych).**

Zadania	Kwiecień 2017		Kwiecień 2018	
	Kwota	Liczba osób	Kwota	Liczba osób
Razem	939,5	697	1531,0	728
Szkolenia	40,5	24	25,2	15
Prace interwencyjne	40,1	33	133,7	97
Roboty publiczne	58,9	29	52,9	22
Staże	366,1	377	346,5	344
Środki na podjęcie działalności gosp.	143,1	8	479,6	25
Wyposażenie i doposażenie stanowisk pracy	-	-	116,6	6
Stypendia za okres nauki	-	-	-	-
Prace społecznie użyteczne	10,5	58	2,0	24
Refundacje składek ZUS	-	-	-	-
Inne programy (studia podyplomowe)	1,9	4	7,9	23
Opieka nad dzieckiem	4,1	14	6,2	28
PAI	-	-	-	-

Bon na zasiedlenie	15	2	22,5	3
KFS	35,6	48	-	-
Refundacja wynagrodzeń osób do 30 r.ż.	223,7	100	337,9	141

W kwietniu 2018 roku zmalały wydatki na realizację instrumentów rynku pracy w porównaniu do marca o kwotę 445,7 tys. zł. Natomiast względem kwietnia ubiegłego roku wzrosły o 591,5 tys. zł.

## 7. WYBRANE KATEGORIE INSTRUMENTÓW RYNKU PRACY

### 7.1. ŚRODKI NA PODJĘCIE DZIAŁALNOŚCI GOSPODARCZEJ

**Bezrobotnym podejmującym działalność gospodarczą mogą być przyznane jednorazowe środki Funduszu Pracy lub Europejskiego Funduszu Społecznego w wysokości nieprzekraczającej 600% przeciętnego wynagrodzenia.**

W miesiącu kwietniu 2018 r. do Urzędu **wpłynął 1 wniosek** dotyczące przyznania jednorazowych środków na podjęcie działalności gospodarczej.

**Tab. 20 Przyznanie jednorazowych środków na podjęcie działalności gospodarczej**

Miesiąc	Liczba wniosków	Liczba osób rozpoczynających działalność	RODZAJ DZIAŁALNOŚCI GOSPODARCZEJ (ilość jednorazowych środków)
<b>Styczeń</b>	0	3	-sporządzanie dokumentacji elektrycznej i promocja firm w internecie - usługi spawalnicze -usługi remontowo – budowlane
<b>Luty</b>	34	1	- Usługi wulkanizacyjne
<b>Marzec</b>	23	3	- usługi remontowo-budowlane - usługi reklamowe - usługi doradztwa w zakresie prowadzenia działalności gospodarczej i zarządzania
<b>Kwiecień</b>	1	23	- usługi remontowo-budowlane, - usługi szkoleniowe dla trenerów personalnych - usługi stolarskie -usługi remontowo- budowlane - usługi związane z obrotem nieruchomościami - usługi fryzjerskie - usługi prawnicze

			<ul style="list-style-type: none"> <li>- usługi fryzjerskie</li> <li>- serwis motocykli, quadów, skuterów</li> <li>- usługi remontowo- budowlane</li> <li>- usługi związane z telekomunikacją <ul style="list-style-type: none"> <li>- transport taxi</li> <li>- usługi kurierskie</li> </ul> </li> <li>- usługi remontowo- budowlane</li> <li>- handel odzieżą</li> <li>- warsztat mechaniczny</li> <li>- usługi remontowo- budowlane</li> <li>- wykonywanie sieci komputerowych, montaż monitoringu, domofonów, zabezpieczeń itp.</li> <li>- usługi remontowo- budowlane <ul style="list-style-type: none"> <li>- biuro rachunkowe</li> <li>- warsztat mechaniczny</li> </ul> </li> <li>- montaż instalacji sanitarnych, odnawialnych źródeł ciepła, przygotowywanie projektów <ul style="list-style-type: none"> <li>- usługi leśne</li> </ul> </li> </ul>
<b>Ogółem</b>	-	<b>30</b>	-

## 7.2 STAŻE

Staż organizowany jest w celu nabycia przez bezrobotnego umiejętności praktycznych do wykonywania pracy przez wykonywanie zadań w miejscu pracy bez nawiązywania stosunku pracy z pracodawcą.

W miesiącu kwietniu 2018 **wpłynęło 90 wniosków w sprawie organizacji staży oraz zawarto 46** umów stażowych. W ramach podpisanych umów staż rozpoczęło 54 bezrobotnych.

## 8. PROJEKTY REALIZOWANE PRZEZ PUP EŁK W 2018 R.

**Tab. 22 Projekty w PUP Ełk 2018r.**

L.p.	Nazwa projektu	Wartość całkowita projektu	Forma wsparcia	Termin realizacji projektu
1.	Aktywizacja osób młodych pozostających bez pracy w powiecie ełckim (III)	4 540 460,86 zł W tym: rok 2017- 2 267 086,38 zł rok 2018- 2 273 374,48 zł	Pośrednictwo pracy- 490 os., staże-271 os., prace interwencyjne-62 os., jednorazowe środki na podjęcie działalności gosp.-67 os., szkolenia-30 os., bony na zasiedlenie -50 os., refundacja kosztów wyposażenia stanowiska pracy – 10 os.	01.01.2017r. - 31.12.2018r.

2.	Aktywizacja osób w wieku 30 lat i powyżej pozostających bez pracy w powiecie ełckim(III)	4 767 009,27 zł W tym: rok 2017- 4 035 735,71 zł rok 2018- 731 273,57 zł	Pośrednictwo pracy- 461 os., staże- 283 os., prace interwencyjne – 47 os. , refundacje kosztów wyposażenia 74os., jednorazowe środki na podjęcie działalności gosp. -30 os.,szkolenia-27 os.	01.01.2017r. - 30.06.2018r.
3.	Aktywizacja osób w wieku 30 lat i powyżej pozostających bez pracy w powiecie ełckim(IV)	3 635 987,50 zł W tym: rok 2018 - 3 568 071,82 zł rok 2019 - 67 915,68 zł	Pośrednictwo pracy- 303 os., staże-114 os., prace interwencyjne – 30 os. , refundacje kosztów wyposażenia 75os., jednorazowe środki na podjęcie działalności gosp. -30 os.,szkolenia-54 os.	01.01.2018 r. - 30.06.2019 r.

## PODSUMOWANIE

Charakteryzując rynek pracy w powiecie ełckim w kwietniu 2018 r. można stwierdzić, iż:

- **W okresie sprawozdawczym liczba bezrobotnych wynosiła 4328 osób i zmalała o 242 osoby względem miesiąca poprzedniego.** W porównaniu do kwietnia 2017 r. bezrobocie zmalało o 566 osób.
- W końcu kwietnia br. w Powiatowym Urzędzie Pracy zarejestrowanych było **1220 bezrobotnych do 30 roku życia, 1135 bezrobotnych powyżej 50 roku życia oraz 2323 długotrwale bezrobotnych.** Osoby te określone w ustawie o promocji zatrudnienia i instytucjach rynku pracy jako „będące w szczególnej sytuacji na rynku pracy”, stanowiły odpowiednio 28,19% 26,22% oraz 53,67% w stosunku do bezrobotnych ogółem.
- Wyższa niż przed miesiącem była liczba oferowanych przez zakłady miejsc pracy. W dyspozycji urzędu pracy pozostawały **262 oferty**, tj. o 135 ofert mniej niż w miesiącu poprzednim.

Sporządził:

Konrad Mazurkiewicz

Powiatowy Urząd Pracy w Ełku

maj 2018