

## SPIS TREŚCI

<b>1. POZIOM BEZROBOCIA</b> .....	2
1.1 POZIOM BEZROBOCIA W POSZCZEGÓLNYCH GMINACH.....	2
<b>2. STOPA BEZROBOCIA</b> .....	5
<b>3. ZMIANY W POZIOMIE BEZROBOCIA</b> .....	6
<b>4. STRUKTURA BEZROBOTNYCH (WYBRANE KATEGORIE)</b> .....	9
4.1 KOBIETY .....	9
4.2 BEZROBOTNI W WIEKU 18 - 30 LAT .....	11
4.3 DŁUGOTRWALE BEZROBOTNI.....	12
4.4 BEZROBOTNI POWYŻEJ 50 ROKU ŻYCIA.....	13
4.5 BEZROBOTNI NIEPEŁNOSPRAWNI .....	13
4.6 BEZROBOTNI Z PRAWEM DO ZASIŁKU .....	14
4.7 ZAREJESTROWANI WEDŁUG WIEKU.....	16
4.8 ZAREJESTROWANI WEDŁUG POZIOMU WYKSZTAŁCENIA.....	17
<b>5. POŚREDNICTWO PRACY</b> .....	18
5.1 SKIEROWANIA DO PRACY .....	18
5.2 ZATRUDNIENIE CUDZOZIEMCÓW .....	19
<b>6. FUNDUSZ PRACY - STRUKTURA WYDATKÓW</b> .....	19
<b>7. WYBRANE KATEGORIE INSTRUMENTÓW RYNKU PRACY</b> .....	21
7.1 ŚRODKI NA PODJĘCIE DZIAŁALNOŚCI GOSPODARCZEJ .....	21
7.2 STAŻE.....	22
<b>8. PROJEKTY REALIZOWANE PRZEZ PUP EŁK W 2026 R.</b> .....	22

## 1. POZIOM BEZROBOCIA

Liczba bezrobotnych zarejestrowanych w Powiatowym Urzędzie Pracy w Ełku w końcu marca 2026 r. wyniosła 3411 osób i zmalała w porównaniu z miesiącem ubiegłym o 115 osób.

### 1.1 POZIOM BEZROBOCIA W POSZCZEGÓLNYCH GMINACH

**Tab. 1 Miasto Ełk**

Wyszczególnienie	Bezrobotni zarejestrowani w m-cu sprawozdawczym		Bezrobotni stan w końcu miesiąca sprawozdawczego			
			Ogółem		W tym z prawem do zasiłku	
	Ogółem	Kobiety	Ogółem	Kobiety	Ogółem	Kobiety
Ogółem	231	124	1948	930	298	162
Do 30 roku życia	85	42	448	245	46	25
Długotrwale bezrobotni	62	30	887	434	6	5
Powyżej 50 roku życia	50	22	463	173	86	42
Niepełnosprawni	9	5	104	44	17	11

**Tab. 2 Gmina Ełk**

Wyszczególnienie	Bezrobotni zarejestrowani w m-cu sprawozdawczym		Bezrobotni stan w końcu miesiąca sprawozdawczego			
			Ogółem		W tym z prawem do zasiłku	
	Ogółem	Kobiety	Ogółem	Kobiety	Ogółem	Kobiety
Ogółem	61	28	650	332	81	42
Do 30 roku życia	25	14	166	99	17	11
Długotrwale bezrobotni	23	14	363	203	4	4
Powyżej 50 roku życia	6	3	164	53	24	9
Niepełnosprawni	4	2	26	12	2	0

**Tab. 3 Gmina Kalinowo**

Wyszczególnienie	Bezrobotni zarejestrowani w m-cu sprawozdawczym		Bezrobotni stan w końcu miesiąca sprawozdawczego			
			Ogółem		W tym z prawem do zasiłku	
	Ogółem	Kobiety	Ogółem	Kobiety	Ogółem	Kobiety
Ogółem	27	12	318	140	37	13
Do 30 roku życia	9	4	78	40	5	1
Długotrwale bezrobotni	7	3	167	80	0	0
Powyżej 50 roku życia	3	1	77	22	11	4
Niepełnosprawni	0	0	12	0	0	0

**Tab. 4 Gmina Prostki**

Wyszczególnienie	Bezrobotni zarejestrowani w m-cu sprawozdawczym		Bezrobotni stan w końcu miesiąca sprawozdawczego			
			Ogółem		W tym z prawem do zasiłku	
	Ogółem	kobiety	Ogółem	kobiety	Ogółem	Kobiety
Ogółem	35	18	318	140	41	22
Do 30 roku życia	8	4	76	43	2	1
Długotrwale bezrobotni	12	6	161	72	1	1
Powyżej 50 roku życia	5	4	88	26	12	7
Niepełnosprawni	3	2	14	6	0	0

**Tab. 5 Gmina Stare Juchy**

Wyszczególnienie	Bezrobotni zarejestrowani w m-cu sprawozdawczym		Bezrobotni stan w końcu miesiąca sprawozdawczego			
			Ogółem		W tym z prawem do zasiłku	
	Ogółem	kobiety	Ogółem	kobiety	Ogółem	Kobiety
Ogółem	17	9	177	81	25	14
Do 30 roku życia	5	2	35	24	6	4
Długotrwale bezrobotni	7	3	87	37	1	1
Powyżej 50 roku życia	4	3	66	23	9	4
Niepełnosprawni	0	0	4	2	0	0

**Spadek liczby bezrobotnych** miał miejsce w mieście Ełk i wszystkich gminach powiatu ełckiego.

**Tab.6 Poziom bezrobocia w poszczególnych gminach** (stan na koniec miesiąca):

m-c	Miasto Ełk	Gmina Ełk	Gmina Kalinowo	Gmina Prostki	Gmina Stare Juchy
<b>Styczeń</b>	1945	657	321	310	169
<b>Luty</b>	2013	683	329	320	181
<b>Marzec</b>	1948	650	318	318	177

Z bezrobotnych pozostających w ewidencji PUP w Ełku w dniu 31 marca 2026 r. większość stanowiły osoby pochodzące z miasta Ełk – 1948 (57,11%).

**Tab. 7 Liczba bezrobotnych powiatu ełckiego** (okres porównawczy 2025 i 2026)

Miesiąc	2025	2026	Przyrost /spadek
<b>Styczeń</b>	3354	3402	+48
<b>Luty</b>	3442	3526	+84
<b>Marzec</b>	3325	3411	+86

## 2. STOPA BEZROBOCIA

Stopa bezrobocia (czyli procentowy udział liczby bezrobotnych w liczbie ludności aktywnej zawodowo) jest wskaźnikiem, który pozwala określić stopień nie zagospodarowania zasobów pracy. Stopa bezrobocia w marcu 2026 roku w powiecie ełckim kształtowała się na poziomie 11,7%.

Odpowiednie wskaźniki wynosiły:

**Województwo warmińsko- mazurskie** - 10,0%  
**Kraj** - 6,1%

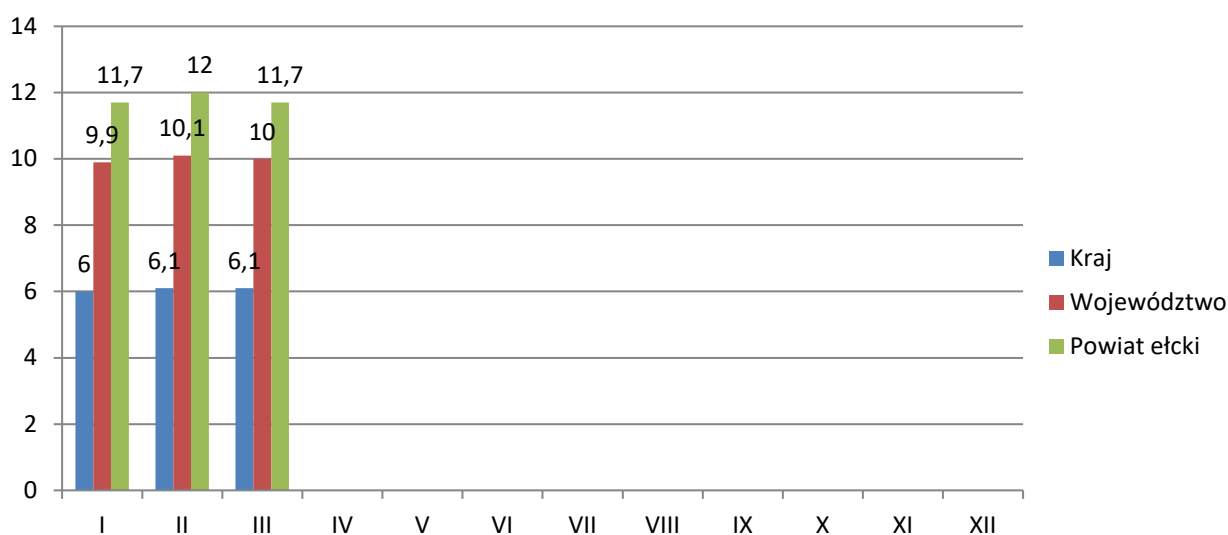
Najwyższa stopa bezrobocia wystąpiła w powiecie bartoszyckim – 18,2%

Najniższą charakteryzował się powiat iławski – 6,1%

**Tab.8 Stopa bezrobocia – zestawienie miesięczne**

Miesiąc	Powiat ełcki	Kraj	Województwo	Powiat o najwyższej stopie bezrobocia	Powiat o najniższej stopie bezrobocia
Styczeń	11,7%	6,0%	9,9%	bartoszycki 18,7%	iławski 5,8%
Luty	12,0%	6,1%	10,1%	bartoszycki 18,7%	iławski 6,1%
Marzec	11,7%	6,1%	10,0%	bartoszycki 18,2%	iławski 6,1%

**Wykres 1. Stopa bezrobocia kraj, województwo, powiat**



### 3. ZMIANY W POZIOMIE BEZROBOCIA

W marcu 2026 r. PUP w Ełku **zarejestrował 371 bezrobotnych**, wyłączył zaś z ewidencji **486 osób** (w lutym odpowiednio: 413 i 289). /Tabela 9. Wykres 2./ Napływ liczby bezrobotnych był niższy od odpływu.

Bliższa analiza struktury bezrobotnych rejestrujących się w ciągu wspomnianego wyżej okresu sprawozdawczego wykazuje, że najwięcej rejestracji było w grupie osób zgłaszających się do Urzędu po raz kolejny – 285 (76,82%). Bezrobotni rejestrujący się po raz pierwszy stanowili mniejszość - 86 (23,18%). /Wykres 3./

Wśród wyłączonych z ewidencji bezrobotnych w marcu 2026r. **308 osób** (63,37%) **stanowili bezrobotni podejmujący pracę**, pozostali – 178 osób (36,63%) to skreśleni z innych przyczyn.

W grupie podejmujących pracę przeważały osoby podejmujące pracę niesubsydiowaną – 243 (78,9%).

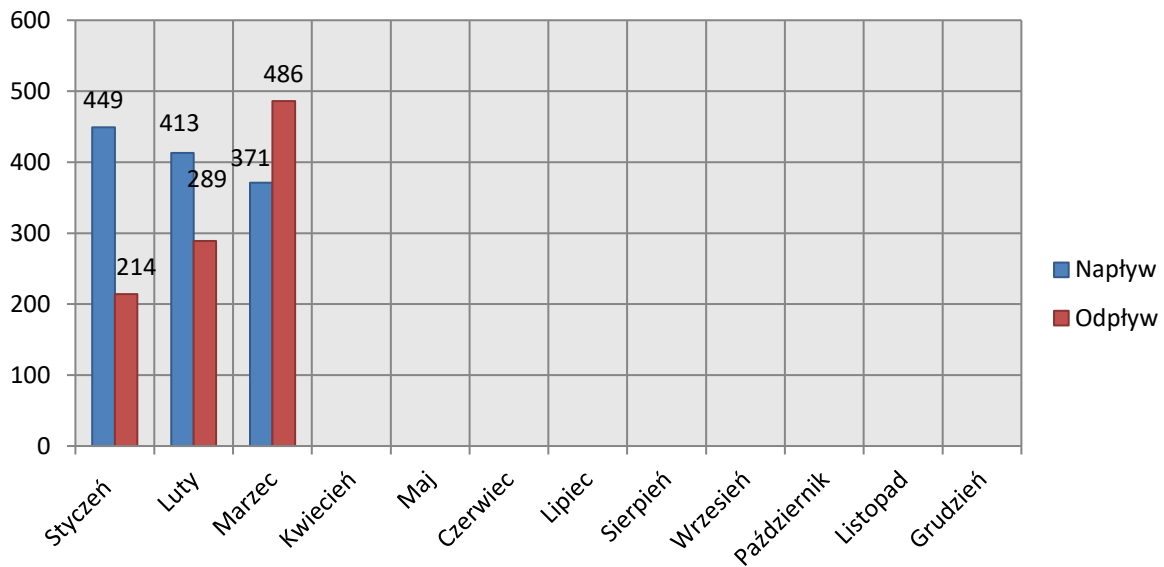
Prace subsydiowane podjęło **65 osób** w tym – **41 osób rozpoczęło prace interwencyjne**, **19 osób rozpoczęło działalność gospodarczą**, **5 osób podjęło pracę w ramach zwrotu kosztów poniesionych na wynagrodzenia, nagrody oraz składki na ubezpieczenia społeczne**.

Spośród bezrobotnych wyłączonych z różnych przyczyn najliczniejszą grupę stanowiły **osoby wyłączone z powodu dobrowolnej rezygnacji ze statusu bezrobotnego -41 osób**. **Z powodu nieutrzymywania kontaktu z PUP co najmniej raz na 90 dni wyłączono 40 osób**. **Staż rozpoczęły 43 osoby, a szkolenie 9 osób**. **7 osób wykreślono z powodu osiągnięcia wieku emerytalnego, zaś 28 osób wykreślono z przyczyn takich jak: zmiana miejsca zamieszkania, śmierć bezrobotnego, itp.** /Wykres 5.

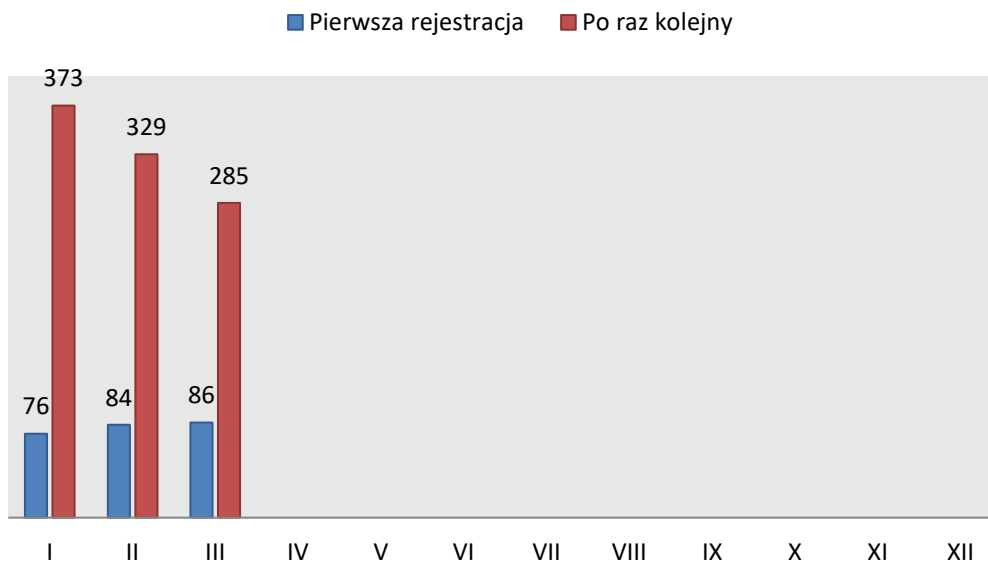
**Tab.9 Zmiany w poziomie bezrobocia**

Miesiąc	Bezrobotni nowo zarejestrowani  Napływ	Bezrobotni wyrejestrowani  Odpływ	Z tego z przyczyn			
			Podjęcia pracy  (stałej, sezonowej)	Skierowania do		
				Prac interwencyjnych	Robót publicznych	Innych
Styczeń	449	214	141	1	0	73
Luty	413	289	193	3	0	96
Marzec	371	486	308	41	0	178

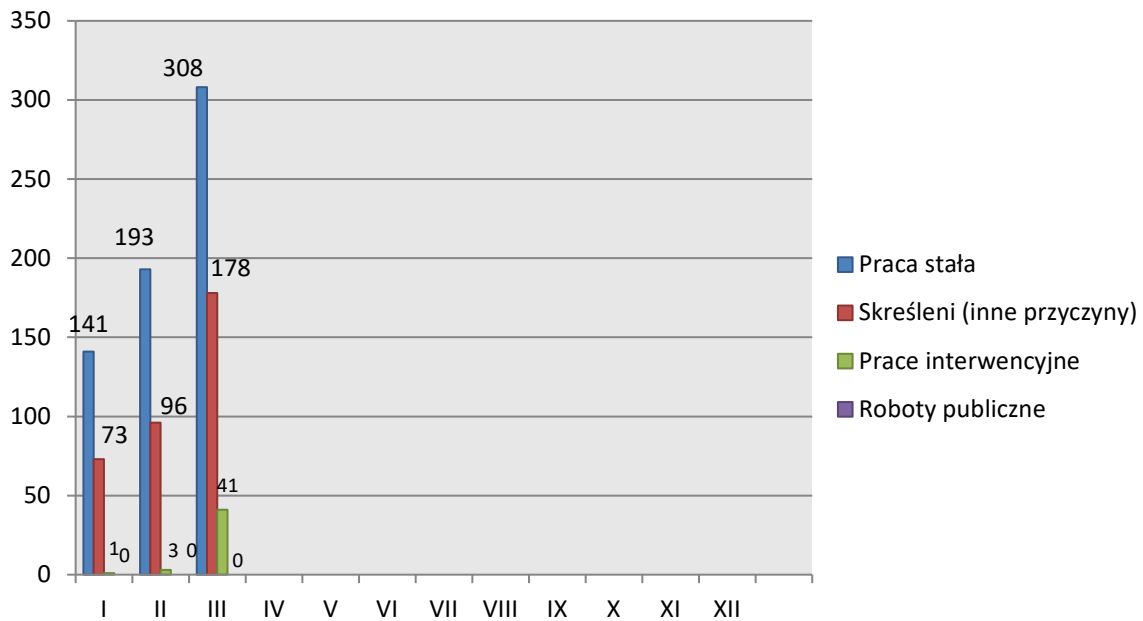
**Wykres 2.** Napływ i odpływ (w tym z tytułu podjęcia pracy) bezrobotnych PUP w Ełku w poszczególnych miesiącach roku



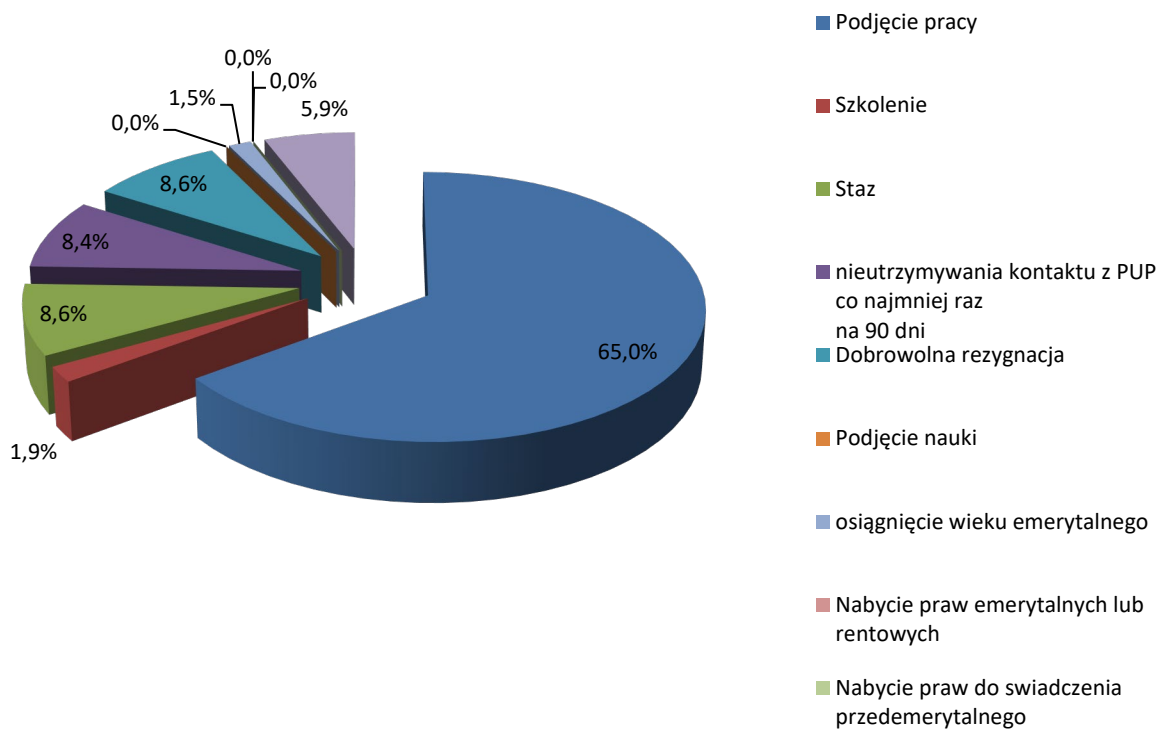
**Wykres 3.** Bezrobotni zarejestrowani w miesiącu sprawozdawczym po raz 1-szy i po raz kolejny



**Wykres 4.** Przyczyny wyrejestrowań bezrobotnych w poszczególnych miesiącach roku



**Wykres 5.** Zmiany w poziomie bezrobocia w marcu 2026r.



#### 4. STRUKTURA BEZROBOTNYCH (WYBRANE KATEGORIE)

##### 4.1 KOBIETY

W marcu 2026 r. PUP w Ełku zarejestrował 191 bezrobotnych kobiet, wyłączył zaś z ewidencji 248 kobiet (w lutym odpowiednio: 190 i 138). /Tabela 10./

Tak więc, w wymienionym wyżej okresie sprawozdawczym, napływ kobiet do Urzędu był niższy od odpływu. /Wykres 6./

Z kobiet rejestrujących się w marcu największy udział miały bezrobotne, które zgłosiły się do naszego Urzędu po raz kolejny – 144 (75,39%), bezrobotne rejestrujące się po raz pierwszy stanowiły 24,61%, tj. 47 kobiet. /Wykres 7./

W końcu marca 2026r. liczba bezrobotnych kobiet zarejestrowanych w PUP w Ełku wynosiła 1623, stanowiły one 47,58% ogółu bezrobotnych. W porównaniu do stanu z końca lutego 2026r. (1680 kobiet – 47,65%), liczba kobiet jest niższa o 57 osób.

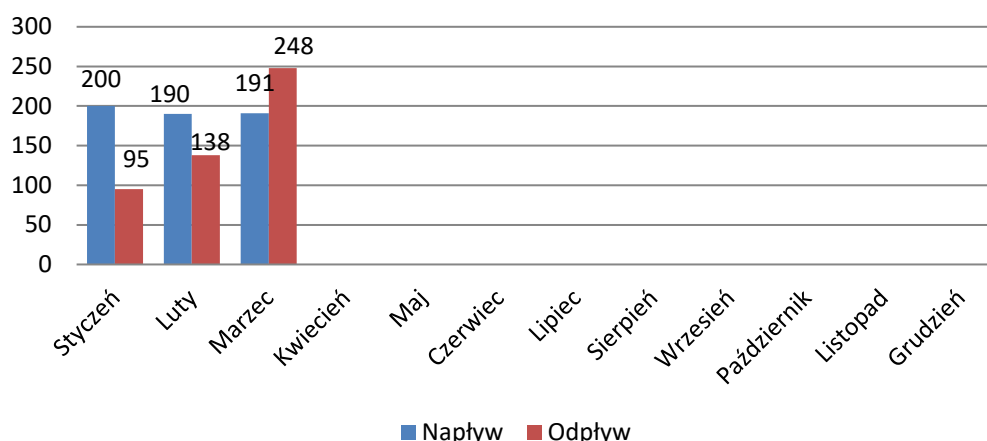
Wśród wyłączonych w marcu z ewidencji bezrobotnych kobiet: 161 podjęło pracę. /Wykres 8./

87 kobiet wykreślono z innych przyczyn takich jak: nieutrzymywanie kontaktu z PUP co najmniej raz na 90 dni – 9, dobrowolna rezygnacja ze statusu bezrobotnego – 19, osiągnięcie wieku emerytalnego – 4, rozpoczęcia stażu – 35, rozpoczęcia szkolenia – 1, skierowania do udziału w działaniach w zakresie reintegracji społecznej – 8, i innych (zmiana miejsca zamieszkania, śmierć, itp.) - 11.

Na ogólną liczbę 1623 bezrobotnych kobiet pozostających w ewidencji PUP w Ełku w dniu 31.03.2026 r. większość stanowiły osoby pochodzące z miasta Ełku – 930 tj. 57,3% (w lutym odpowiednio – 956 i 56,9%). Z pozostałych gmin zaś pochodziły 693 kobiety, tj. 42,7% (w lutym odpowiednio – 724 kobiety tj. 43,1%).

Duży udział wśród zarejestrowanych w PUP w Ełku bezrobotnych kobiet stanowią osoby dotychczas niepracujące. Na koniec marca było ich 313 tj. 17,29% (w lutym odpowiednio – 300 tj. 17,86%). Spora grupa bezrobotnych kobiet – 60 (3,7%) to osoby zwolnione z przyczyn dotyczących zakładu pracy.

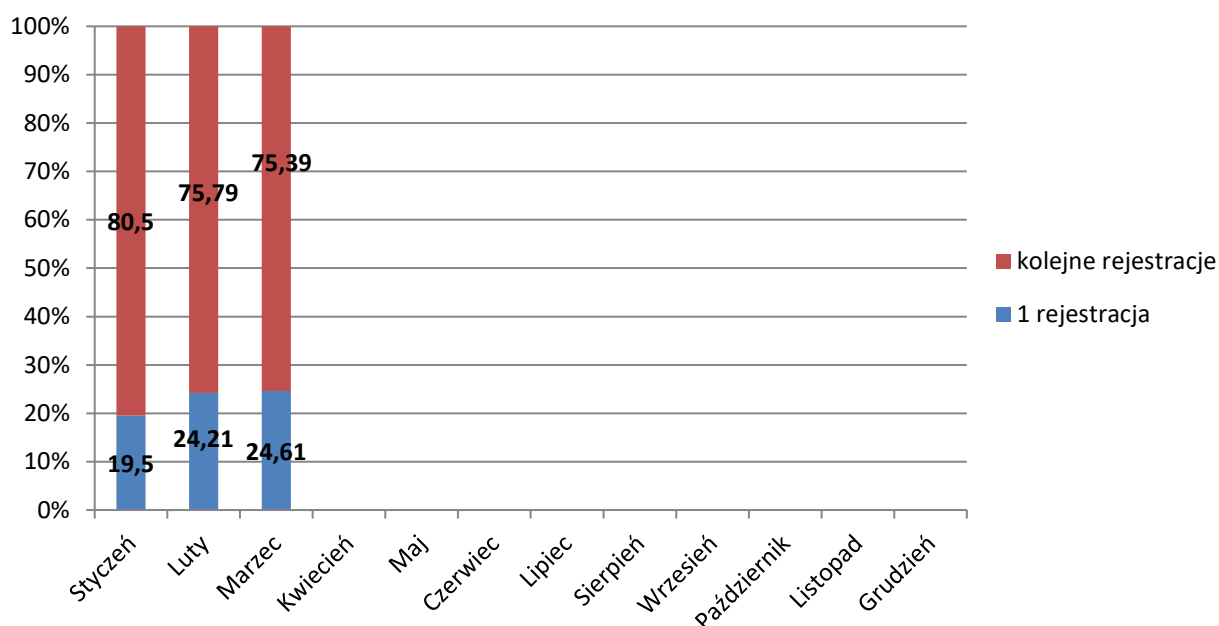
**Wykres 6.** Napływ i odpływ (w tym z tytułu podjęcia pracy) bezrobotnych kobiet PUP w Ełku w poszczególnych miesiącach 2026 roku



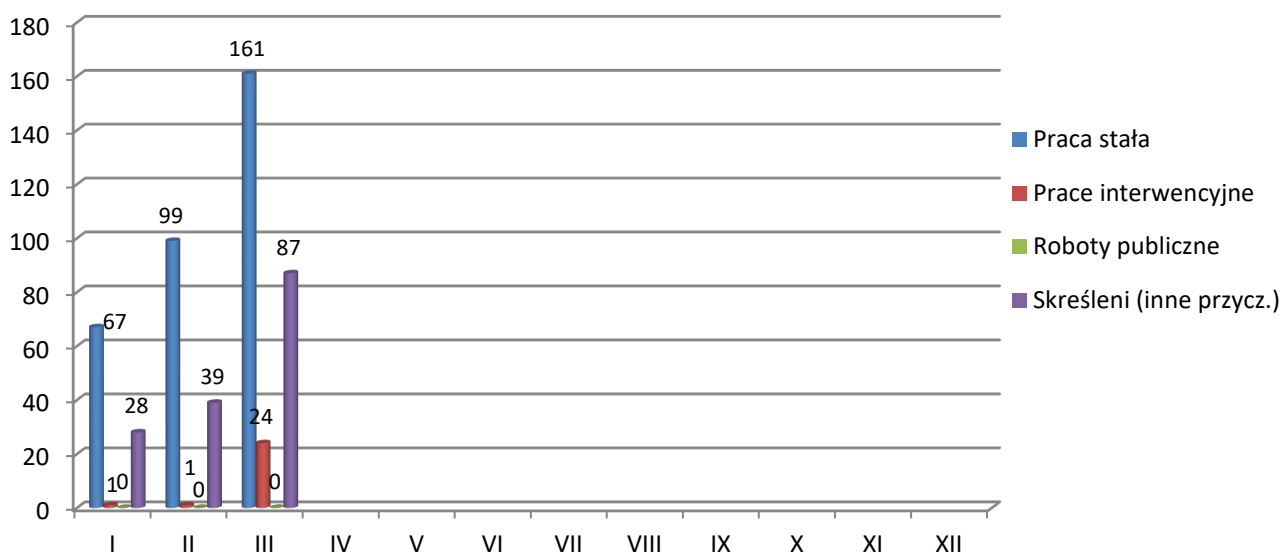
**Tab.10 Zmiany w poziomie bezrobocia kobiet.**

Miesiąc	Bezrobotne nowo zarejestrowane	Bezrobotne wyrejestrowane	z tego z przyczyn			
	Napływ	Odpływ	Podjęcia pracy	skierowania do		
			(stałej, sezonowej, otrzym. jedn. środków)	prac interwencyjnych	robót publicznych	innych
Styczeń	200	95	67	1	0	28
Luty	190	138	99	1	0	39
Marzec	191	248	161	24	0	87

**Wykres 7. %** nowo zarejestrowanych bezrobotnych kobiet według ilości dokonanych rejestracji



**Wykres 8.** Przyczyny wyrejestrowań bezrobotnych kobiet w poszczególnych miesiącach 2026



#### 4.2 BEZROBOTNI W WIEKU 18 - 30 LAT

Zgodnie z ustawą o rynku pracy i służbach zatrudnienia „**bezrobotny do 30 roku życia**” to bezrobotny, który do dnia zastosowania wobec niego formy wsparcia nie ukończył 30 roku życia.

W marcu 2026r. z tej grupy osób **zarejestrowało się** w PUP w Ełku **132 bezrobotnych** tj. o 19 osób mniej niż miesiąc temu (w lutym 151 osób). Porównując z analogicznym okresem ubiegłego roku liczba rejestracji omawianej grupy bezrobotnych w marcu 2025r. była niższa o 20 osób.

Bezrobotni z przedziału 18 - 30 lat w marcu stanowili 35,58% wszystkich nowo zarejestrowanych bezrobotnych, w tym miesiącu. 55 osób zarejestrowało się po raz pierwszy, a 77 po raz kolejny.

**Wyłączono** natomiast w tym czasie z **rejestru bezrobotnych** 152 osoby (w lutym - 87), z których 95 podjęło pracę (w lutym - 57). W analogicznym okresie ubiegłego roku z urzędu wyrejestrowało się 171 osób w wieku 18-30 lat.

**Tab.11 „Napływ” i „odpływ” bezrobotnych w wieku 18-30 lat**

Miesiąc	Nowo zarejestrowani	Wyrejestrowani	Z powodu podjęcia pracy	Z powodu rozpoczęcia szkolenia i stażu	Stan w końcu miesiąca
Styczeń	141	57	37	0	<b>778</b>
Luty	151	87	57	0	<b>829</b>
Marzec	132	152	95	23	<b>803</b>

Łącznie w końcu marca 2026r. w rejestrach urzędu pozostawało **803 bezrobotnych w wieku do 30 roku życia** stanowiąc 23,54% ogólnej liczby bezrobotnych. W porównaniu do marca 2025 r. liczebność tej grupy wzrosła o 33 osoby.

#### 4.3 DŁUGOTRWALE BEZROBOTNI

**Bezrobotny długotrwale** oznacza bezrobotnego pozostającego w rejestrze Powiatowego Urzędu Pracy łącznie przez okres ponad 12 miesięcy w okresie ostatnich 2 lat, z wyłączeniem okresów odbywania stażu.

**W marcu 2026 r. zarejestrowało się w PUP w Ełku 111 bezrobotnych długotrwale, w tym 56 kobiet** (w lutym odpowiednio 127 i 59). Porównując z analogicznym okresem ubiegłego roku liczba rejestracji omawianej grupy w marcu 2025 r. była wyższa o 1 osobę.

Bezrobotni długotrwale w marcu stanowili 29,92% wszystkich nowo zarejestrowanych. Ich łączna liczba kształtowała się w końcu marca na poziomie **1665 osób**, a ich udział w ogólnej liczbie bezrobotnych wynosił **48,81%**. **W okresie sprawozdawczym** wyłączono z rejestru 145 bezrobotnych długotrwale, z których 70 podjęło pracę.

**Tab.12 „Napływ” i „odpływ” bezrobotnych długotrwale**

Miesiąc	Nowo zarejestrowani	Wyrejestrowani	Z powodu podjęcia pracy	Z powodu rozpoczęcia szkolenia i stażu	Stan w końcu miesiąca
Styczeń	152	67	41	0	<b>1660</b>
Luty	127	88	52	2	<b>1699</b>
Marzec	111	145	70	16	<b>1665</b>

W analogicznym okresie ubiegłego roku do urzędu pracy zgłosiło się 112 długotrwale bezrobotnych, wyrejestrowano natomiast 112 osób. Ich liczba według stanu w końcu miesiąca marca 2025 kształtowała się na poziomie 1585 osób, stanowiąc 47,67% ogólnej liczby bezrobotnych.

#### 4.4 BEZROBOTNI POWYŻEJ 50 ROKU ŻYCIA

Zgodnie z ustawą o rynku pracy i służbach zatrudnienia **bezrobotny powyżej 50 roku życia** to bezrobotny, który do dnia zastosowania wobec niego formy wsparcia ukończył co najmniej 50 lat życia.

W końcu marca 2026r. **bezrobotni powyżej 50 roku życia, w liczbie 858 stanowili 25,15% bezrobotnych ogółem**. Wśród bezrobotnych tej grupy przeważali mężczyźni w liczbie 561 osób, kobiety natomiast stanowiły 34,62%.

Napływ do bezrobocia tej kategorii osób wyniósł w omawianym miesiącu – 68 osób, a odpływ 90 osób. Spośród osób wyrejestrowanych 50 podjęło pracę.

#### 4.5 BEZROBOTNI NIEPEŁNOSPRAWNI

**Na koniec marca 2026 r. w Powiatowym Urzędzie Pracy zarejestrowanych było 160 osób bezrobotnych niepełnosprawnych i 26 niepełnosprawnych poszukujących pracy.** Zgodnie z przepisami ustawy o promocji zatrudnienia i instytucjach rynku pracy osoby niepełnosprawne pobierające świadczenia rentowe nie uzyskują statusu osoby bezrobotnej i rejestrowane są w powiatowych urzędach pracy jako „niepełnosprawni poszukujący pracy i nie pozostający w zatrudnieniu”.

Według stanu na koniec marca 2026 r. wśród ogółu zaewidencjonowanych **odsetek bezrobotnych niepełnosprawnych wynosił 4,7%**. Dokładne dane według stanów na koniec miesiąca zawarto w tabeli 13.

**Tab. 13 Bezrobotni niepełnosprawni**

Miesiąc / rok	Bezrobotni ogółem	w tym		% wskaźnik	
		Bezrobotni niepełnosprawni	Niepełnosprawni poszukujący pracy	4:2	3:2
1	2	3	4	5	6
Styczeń	3402	167	27	0,8	4,9
Luty	3526	157	28	0,8	4,5
Marzec	3411	160	26	0,8	4,7

Zaledwie co ósmy niepełnosprawny posiadał prawo do zasiłku dla bezrobotnych.

**Niepełnosprawni bezrobotni to w większości mieszkańcy miasta – 104 osoby (65,0%).** Mieszkańcy gmin Powiatu Ełckiego stanowili 35,0% ogółu ( 56 osób). W okresie sprawozdawczym w Urzędzie zarejestrowało się 16 bezrobotnych niepełnosprawnych, wyłączono zaś 11 osób. Wśród wyłączonych z ewidencji 5 osób podjęło pracę.

#### 4.6 BEZROBOTNI Z PRAWEM DO ZASIŁKU

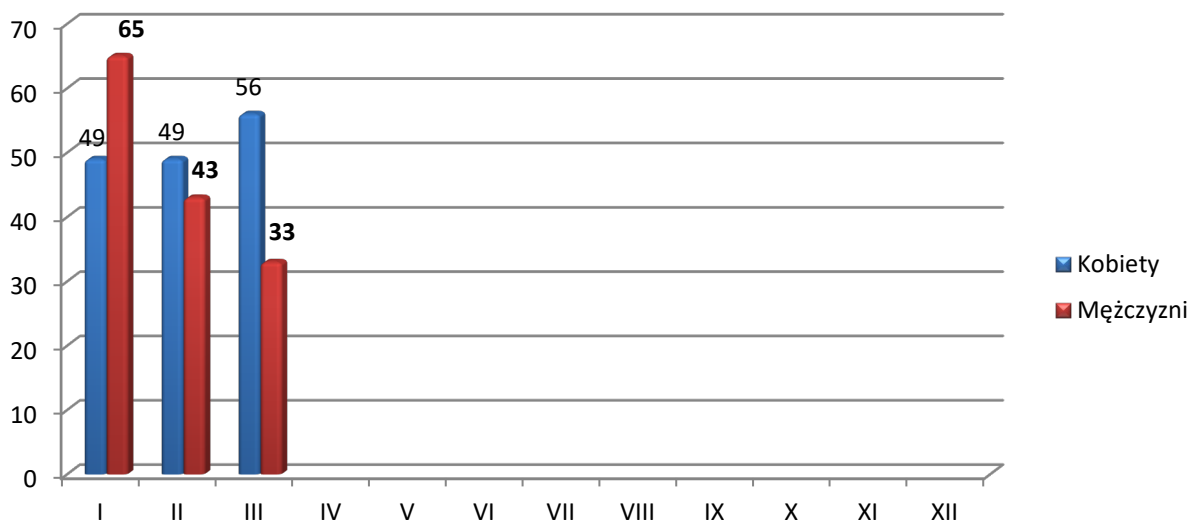
Spośród nowo zarejestrowanych w marcu 2026 r. – 89 osób bezrobotnych tj. 23,99% posiadało prawo do zasiłku (w lutym odpowiednio – 114 osób – 25,39%). /Wykres 9./

Na koniec **marca** 2026 r. w ewidencji PUP w Ełku figurowały **482 osoby z prawem do zasiłku, co stanowiło 14,13% ogółu bezrobotnych** (w lutym odpowiednio – 549 osób i 15,57 %). /Wykres 10./

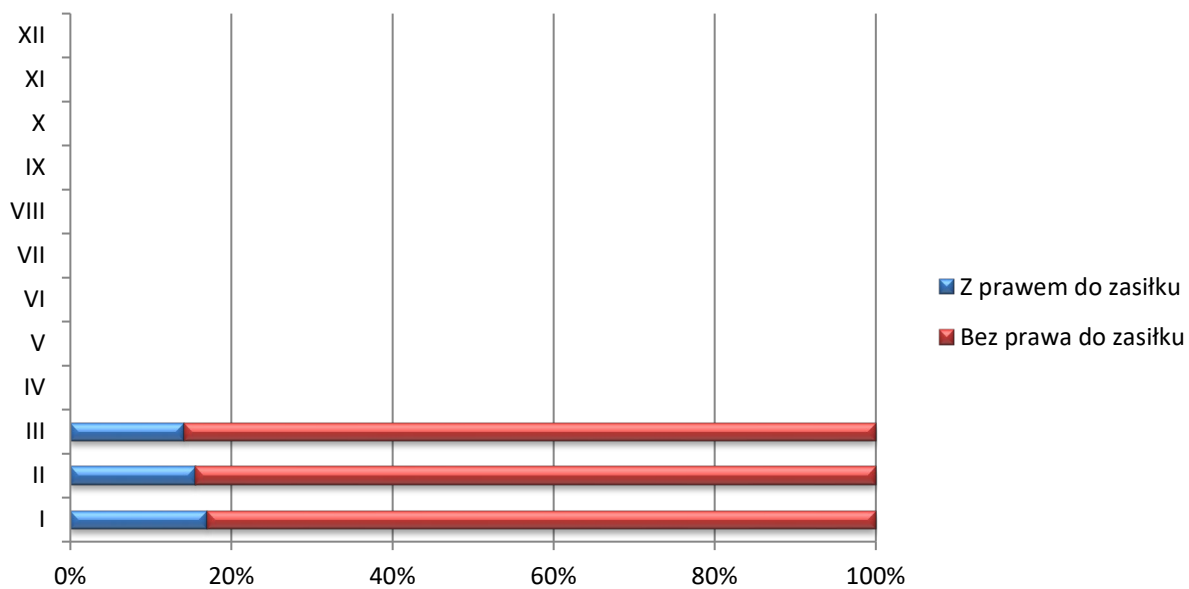
W analogicznym okresie ubiegłego roku prawo do zasiłku posiadało 624 osoby tj. 18,77% bezrobotnych ogółem. W ciągu miesiąca sprawozdawczego liczba bezrobotnych z prawem do zasiłku zmalała o 67 osób. W porównaniu do ubiegłego roku zmalała o 142 osoby.

Osoby uprawnione do zasiłku to w większości mieszkańcy miasta – 298 osób, (mieszkańcy gmin – 184 osób). Wśród osób posiadających prawo do zasiłku– 76 osób jest w wieku do 30 lat, 12 osób jest długotrwale bezrobotnych oraz 142 osoby są powyżej 50 roku życia.

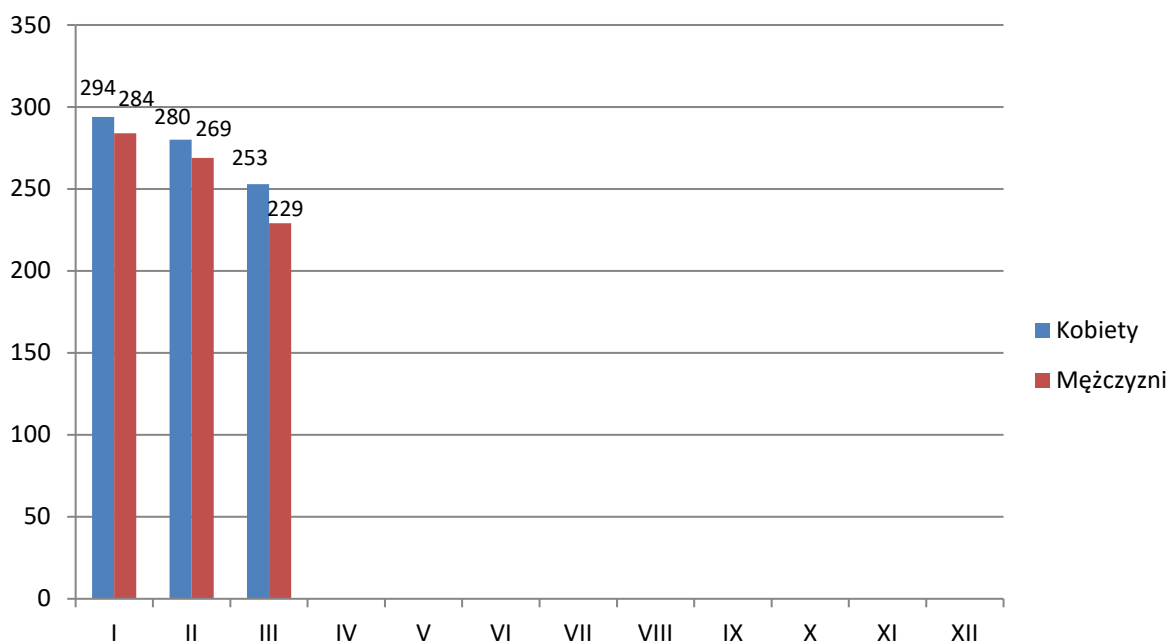
**Wykres 9.** Nowo zarejestrowani bezrobotni z prawem do zasiłku.



**Wykres 10.** Udział bezrobotnych z prawem do zasiłku (stan na koniec miesiąca).



**Wykres 11.** Bezrobotni z prawem do zasiłku (stan na koniec miesiąca).



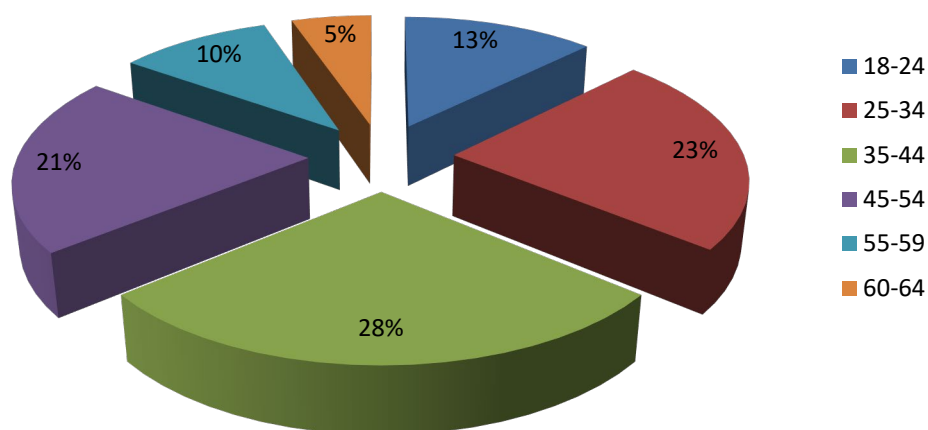
#### 4.7 ZAREJESTROWANI WEDŁUG WIEKU

Struktura bezrobotnych wg grup wieku na terenie powiatu ełckiego w miesiącu sprawozdawczym kształtowała się następująco:

**Tab. 14** Struktura bezrobotnych

Grupa wieku w latach	Liczba bezrobotnych	
	Ogółem	w tym kobiet
18-24	430	247
25-34	796	451
35-44	959	468
45-54	708	312
55-59	339	145
60 i więcej	179	0
<b>Razem</b>	<b>3411</b>	<b>1623</b>

**Wykres 12.** Struktura bezrobotnych wg grup wieku



Najliczniejszą grupę stanowią bezrobotni w przedziałach wiekowych 25 - 34 oraz 35 - 44 lata. Te dwie grupy ludzi liczą 1755 bezrobotnych, co stanowi 51,45 % ogółu zarejestrowanych.

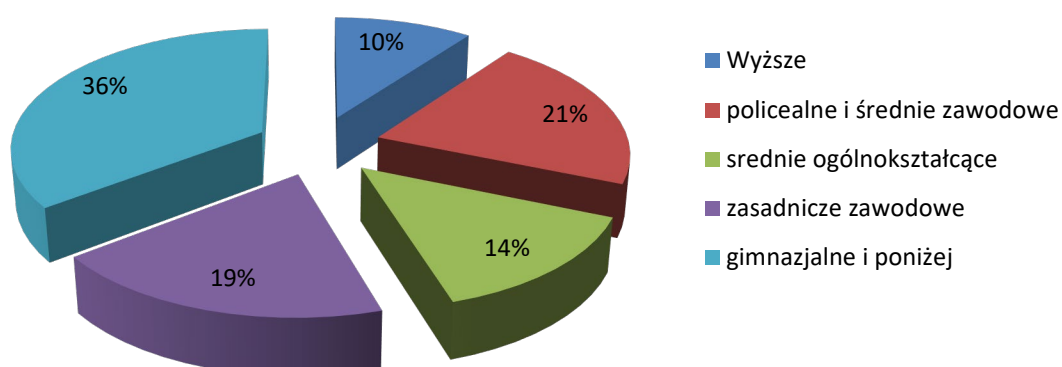
#### 4.8 ZAREJESTROWANI WEDŁUG POZIOMU WYKSZTAŁCENIA

Struktura wykształcenia bezrobotnych zarejestrowanych w końcu marca 2026r. kształtowała się następująco:

**Tab. 15** Struktura wykształcenia bezrobotnych

Wykształcenie	Liczba bezrobotnych	
	ogółem	w tym kobiety
wyższe	347	225
policealne i średnie zawodowe	719	407
średnie ogólnokształcące	477	284
zasadnicze zawodowe	660	224
gimnazjalne i poniżej	1208	483
<b>Ogółem</b>	<b>3411</b>	<b>1623</b>

**Wykres 13.** Struktura wykształcenia bezrobotnych



W końcu marca 2026 r. najwięcej osób zarejestrowanych jako bezrobotne posiadało wykształcenie gimnazjalne i poniżej (1208), policealne i średnie zawodowe (719), zasadnicze

zawodowe (660), średnie ogólnokształcące (477). Najmniej bezrobotnych legitymowało się dyplomami szkół wyższych (347).

## 5. POŚREDNICTWO PRACY

### 5.1 SKIEROWANIA DO PRACY

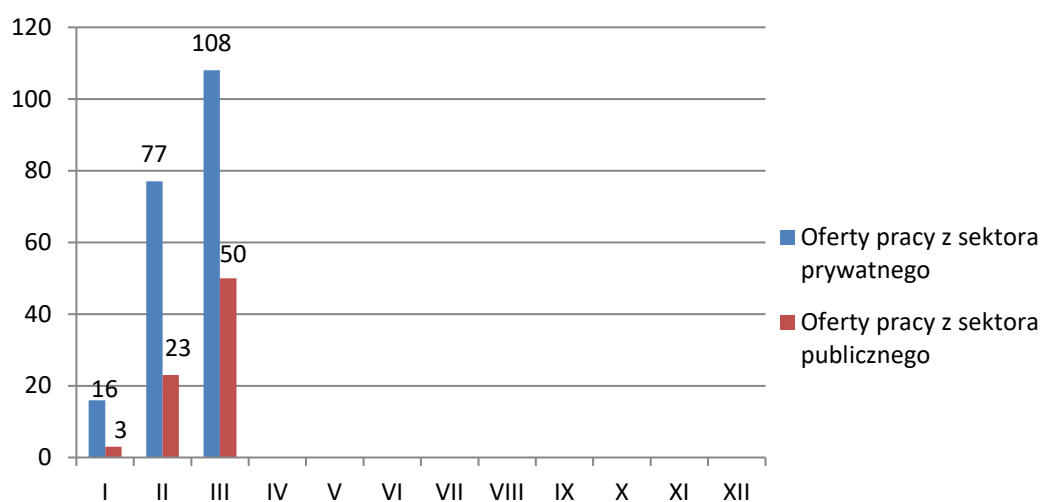
W marcu 2026r. Powiatowy Urząd Pracy miał do dyspozycji **158 ofert pracy**, czyli o 58 więcej niż w miesiącu poprzednim. **Zakłady pracy z sektora prywatnego zgłosiły 68,35% wszystkich ofert pracy (108). 118 ofert (74,68% ogółu) dotyczyło pracy subsydiowanej, m. in. z Funduszu Pracy, PFRON.** /Wykres 14./

Na jedną ofertę pracy zgłoszoną w marcu przypadało średnio 22 bezrobotnych (w lutym – 35).

Na koniec marca Urząd posiadał 110 ofert pracy (w lutym – 69).

W miesiącu sprawozdawczym nie zorganizowano giełd pracy.

**Wykres 14.** Oferty pracy z sektora publicznego i prywatnego



## 5.2 ZATRUDNIENIE CUDZOZIEMCÓW

Z dniem 1 czerwca 2025r. weszła w życie ustawa z dnia 20 marca 2025r. o warunkach dopuszczalności powierzenia pracy cudzoziemcom na terytorium RP.

Ustawa wprowadza:

- Obowiązkową pełną elektroniczną podstępowań w sprawach zezwoleń na pracę i oświadczeń o powierzeniu pracy cudzoziemcowi;
- Zakładanie indywidualnych kont elektronicznych dla cudzoziemca rejestrującego się w urzędzie;
- Obowiązek przekazywania umów zawartych z cudzoziemcem do urzędu, który wydał zezwolenie lub oświadczenie poprzez system informatyczny;
- Powiadamianie organu, który wydał dokument o podjęciu , niepodjęciu lub zakończeniu pracy przez cudzoziemca.

Ponadto zniesiony został obowiązek przeprowadzania tzw. testu rynku pracy (informacja starosty), czyli sprawdzania dostępności pracowników krajowych przed zatrudnieniem cudzoziemca.

Powiatowy Urząd Pracy w zakresie polityki rynku pracy realizuje zadania związane z podejmowaniem przez cudzoziemców pracy na terytorium Rzeczypospolitej Polskiej.

Urząd wpisuje do ewidencji oświadczenia o powierzeniu wykonywania pracy cudzoziemcowi dla obywateli 5 państw (Armenia, Białoruś, Gruzja, Mołdawia, Ukraina) na okres nie dłuższy niż 24 miesiące. Działania te przede wszystkim legalizują prace na terenie RP oraz dają możliwość starania się o wizę lub kartę pobytu.

Urząd wydaje również zezwolenia na pracę sezonową cudzoziemca. Wydawane są na maksymalnie 9 miesięcy w ciągu roku kalendarzowego i obejmują wybrane PKD ( głównie jest to działalność związana z uprawą roślin, hodowlą zwierząt, zakwaterowaniem i usługami gastronomicznymi).

W marcu 2026r. do tutejszego Urzędu wpłynęło 5 oświadczeń o powierzeniu wykonywania pracy cudzoziemcowi. Nie wydano zezwoleń na pracę sezonową.

## 6. FUNDUSZ PRACY - STRUKTURA WYDATKÓW

Fundusz Pracy jest państwowym funduszem celowym, jego dysponentem jest minister właściwy do spraw pracy. Środki Funduszu Pracy pochodzą głównie z obowiązkowych składek wnoszonych przez pracodawców oraz dotacji budżetu państwa.

W marcu 2026 r. **wydatki z Funduszu Pracy** wyniosły ogółem **2753,1 tys. zł.**

**Tab. 16. Struktura wydatków Funduszu Pracy w 2026 (w tys. złotych).**

Miesiąc	Ogółem	Zasiłki	% udział	Świadczenia integracyjne	% udział	Dodatki aktywizacyjne	% udział
Styczeń	1843,4	1062,5	57,6%	565,6	30,7%	78,6	4,3%
Luty	2063,7	1095,0	53,1%	556,1	26,9%	65,5	3,2%
Marzec	2753,1	1076,0	39,1%	542,1	19,7%	44,3	1,6%

W strukturze Funduszu Pracy dominują wydatki na zasiłki dla bezrobotnych, na które Urząd wydatkował 39,1% ogółu Funduszu. W porównaniu do lutego wydatki z tego tytułu zmalały o 19,0 tys. zł. W marcu udział świadczeń integracyjnych wyniósł 19,7%.

W miesiącu marcu Urząd wydatkował niewielkie kwoty z tytułu dodatków aktywizacyjnych. Ich udział w wydatkach ogółem wyniósł 1,6%.

Strukturę wydatków na realizację instrumentów rynku pracy w tysiącach złotych w analizowanym okresie przedstawia poniższa tabela nr 17.

**Tab. 17 Struktura wydatków Funduszu Pracy na realizację aktywnych form przeciwdziałania bezrobociu w okresie sprawozdawczym 2025 i 2026 (w tys. złotych).**

Zadania	Marzec 2025		Marzec 2026	
	Kwota	Liczba osób	Kwota	Liczba osób
Razem	1343,4	222	1073,2	146
Szkolenia	2,8	4	7,5	13
Prace interwencyjne	53,4	37	60,9	42
Roboty publiczne	42,2	11	0,5	1
Staże	104,3	96	207,5	57
Środki na podjęcie działalności gosp.	826,1	24	760,0	23
Wyposażenie i doposażenie stanowisk pracy	179,9	4	-	-
Stypendia za okres nauki	-	-	-	-
Prace społecznie użyteczne	-	-	-	-
Refundacje składek ZUS	-	-	-	-
Inne programy (studia podyplomowe)	1,9	7	-	-

Opieka nad dzieckiem	2,1	7	-	-
PAI	-	-	-	-
Bon na zasiedlenie	59,9	6	10,0	1
KFS	40,6	16	-	-
Zatrudnienie wspierane	-	-	-	-
Zwrot kosztów wynagrodzeń, nagród i składek w DPS	30,2	10	26,8	9
Opłaty za postępowania nostryfikacyjne	-	-	-	-

W marcu 2026 roku wydatki na realizację aktywnych form przeciwdziałania bezrobociu w porównaniu do lutego 2026r. wzrosły o kwotę 748,8 tys. zł. Natomiast względem marca ubiegłego roku wzrosły o 270,2 tys. zł.

## 7. WYBRANE KATEGORIE INSTRUMENTÓW RYNKU PRACY

### 7.1 ŚRODKI NA PODJĘCIE DZIAŁALNOŚCI GOSPODARCZEJ

Bezrobotnym podejmującym działalność gospodarczą mogą być przyznane jednorazowe środki Funduszu Pracy lub Europejskiego Funduszu Społecznego w wysokości nieprzekraczającej 6-krotności przeciętnego wynagrodzenia.

W miesiącu marcu 2026 r. do Urzędu **nie wypłynęły wnioski** dotyczące przyznania jednorazowych środków na podjęcie działalności gospodarczej.

**Tab. 18** Przyznanie jednorazowych środków na podjęcie działalności gospodarczej

Miesiąc	Liczba wniosków	Liczba osób rozpoczynających działalność	RODZAJ DZIAŁALNOŚCI GOSPODARCZEJ (ilość jednorazowych środków)
Styczeń	0	0	-
Luty	61	0	-
Marzec	0	19	- usługi remontowo-budowlane - wykonywanie instalacji wodno-kanalizacyjnych - budowa sieci i przyłączy światłowodowych - usługi - studio tatuażu x3 - usługi elektryczne - usługi w zakresie architektury

			<ul style="list-style-type: none"> <li>- mechanik pojazdów samochodowych x3</li> <li>- wynajem dekoracji na imprezy okolicznościowe</li> <li>- usługi kosmetyczne</li> <li>- usługi w zakresie geodezji i kartografii</li> <li>- internetowa sprzedaż odzieży i akcesoriów</li> <li>- usługi barberskie</li> <li>- usługi hydrauliczne</li> <li>- usługi projektowania systemów sanitarnych i infrastruktury sieciowej</li> <li>- usługi gastronomiczne</li> </ul>
<b>Ogółem</b>	-	<b>19</b>	-

## 7.2 STAŻE

Staż organizowany jest w celu nabycia przez bezrobotnego umiejętności praktycznych do wykonywania pracy przez wykonywanie zadań w miejscu pracy bez nawiązywania stosunku pracy z pracodawcą.

W miesiącu marcu 2026 **wpłynęło 10 wniosków w sprawie organizacji staży. W danym miesiącu zawarto 52 umowy stażowe.**

## 8. PROJEKTY REALIZOWANE PRZEZ PUP EŁK W 2026 R.

**Tab. 19 Projekty w PUP Ełk 2026r.**

L.p.	Nazwa projektu	Wartość całkowita projektu	Forma Wsparcia	Termin realizacji projektu
<b>Projekty finansowane z EFS</b>				
1	Aktywizacja zawodowa osób bezrobotnych w powiecie ełckim (IV)	6 271 933,03 zł	Pośrednictwo pracy lub poradnictwo zawodowe staże prace interwencyjne jednorazowe środki na podjęcie działalności gospodarczej refundacje kosztów wyposażenia lub doposażenia stanowiska pracy szkolenia bony na zasiedlenie	01.01.2026 - 31.12.2026

## PODSUMOWANIE

Charakteryzując rynek pracy w powiecie ełckim w marcu 2026 r. można stwierdzić, iż:

- **W okresie sprawozdawczym liczba bezrobotnych wynosiła 3411 osób i zmalała o 115 osób względem miesiąca poprzedniego.** W porównaniu do marca 2025 r. bezrobocie wzrosło o 86 osób.
- W końcu marca br. w Powiatowym Urzędzie Pracy zarejestrowanych było **803 bezrobotnych do 30 roku życia, 858 bezrobotnych powyżej 50 roku życia oraz 1665 długotrwale bezrobotnych.** Osoby te stanowiły odpowiednio 18,63%, 25,15% oraz 48,81% w stosunku do bezrobotnych ogółem.
- Wyższa niż przed miesiącem była liczba oferowanych przez zakłady miejsc pracy. W dyspozycji urzędu pracy pozostawało **158 ofert pracy**, czyli 58 więcej niż w miesiącu poprzednim.

Sporządził:

Konrad Mazurkiewicz

Powiatowy Urząd Pracy w Ełku

Kwiecień 2026