

SPIS TREŚCI

1. Poziom bezrobocie	2
1.1. Poziom bezrobocie w poszczególnych gminach	2
2. Stopa bezrobocie	6
3. Zmiany w poziomie bezrobocie	7
4. Struktura bezrobotnych (wybrane kategorie)	11
4.1. Kobiety.....	11
4.2. Bezrobotni w wieku 18-25 lat	13
4.3. Długotrwale bezrobotni	15
4.4. Bezrobotni powyżej 50 roku życia	16
4.5. Bezrobotni niepełnosprawni	16
4.6. Bezrobotni z prawem do zasiłku	17
4.7. Zarejestrowani według wieku	19
4.8. Zarejestrowani według poziomu wykształcenia	20
5. Pośrednictwo pracy	21
5.1. Skierowania do pracy	21
6. Fundusz Pracy – struktura wydatków	22
7. Wybrane kategorie instrumentów rynku pracy	24
7.1. Przyuczenia do zawodu, przekwalifikowania.....	24
7.2. Środki na podjęcie działalności gospodarczej	26
7.3. Wyposażenie lub doposażenie utworzonych stanowisk pracy.....	28
8. Projekty realizowane przez PUP Ełk w 2014 r.	31
9. Podsumowanie	32

1. POZIOM BEZROBOCIA

Liczba bezrobotnych zarejestrowanych w Powiatowym Urzędzie Pracy w Ełku w końcu grudnia 2014 r. wyniosła **6976** osób i była wyższa o 425 osób niż w miesiącu ubiegłym /w listopadzie 2014 r. – 6551 osób/.

1.1. POZIOM BEZROBOCIA W POSZCZEGÓLNYCH GMINACH

- **Miasto Ełk**

Wyszczególnienie	Bezrobotni zarejestrowani w m-cu sprawozdawczym		Bezrobotni stan w końcu miesiąca sprawozdawczego			
			Ogółem		W tym z prawem do zasiłku	
			Ogółem	Kobiety	Ogółem	Kobiety
Ogółem	508	205	4069	2030	684	329
Do 25 roku życia	120	53	590	280	37	16
Długotrwale bezrobotni	235	104	2523	1329	12	7
Powyżej 50 roku życia	143	50	1158	505	220	90
Niepełnosprawni	24	15	291	132	40	20

- **Gmina Ełk**

Wyszczególnienie	Bezrobotni zarejestrowani w m-cu sprawozdawczym		Bezrobotni stan w końcu miesiąca sprawozdawczego			
			Ogółem		W tym z prawem do zasiłku	
			Ogółem	kobiety	Ogółem	kobiety
Ogółem	165	61	1223	572	185	71
Do 25 roku życia	42	17	222	101	12	7

Długotrwale bezrobotni	78	33	731	389	3	2
Powyżej 50 roku życia	31	10	303	113	48	15
Niepełnosprawni	15	2	85	35	9	3

- Gmina Kalinowo

Wyszczególnienie	Bezrobotni zarejestrowani w m-cu sprawozdawczym		Bezrobotni stan w końcu miesiąca sprawozdawczego			
			Ogółem		W tym z prawem do zasiłku	
	Ogółem	kobiety	Ogółem	kobiety	Ogółem	Kobiety
Ogółem	94	33	669	312	113	34
Do 25 roku życia	21	4	157	69	11	3
Długotrwale bezrobotni	41	21	396	226	2	2
Powyżej 50 roku życia	22	7	160	57	33	8
Niepełnosprawni	5	0	28	10	4	1

- Gmina Prostki

Wyszczególnienie	Bezrobotni zarejestrowani w m-cu sprawozdawczym		Bezrobotni stan w końcu miesiąca sprawozdawczego			
			Ogółem		W tym z prawem do zasiłku	
	Ogółem	kobiety	Ogółem	kobiety	Ogółem	Kobiety
Ogółem	121	37	668	332	127	39
Do 25 roku życia	25	11	127	85	7	3

Długotrwale bezrobotni	57	20	403	233	4	3
Powyżej 50 roku życia	33	10	160	58	35	11
Niepełnosprawni	11	2	50	22	9	5

- Gmina Stare Juchy

Wyszczególnienie	Bezrobotni zarejestrowani w m-cu sprawozdawczym		Bezrobotni stan w końcu miesiąca sprawozdawczego			
			Ogółem		W tym z prawem do zasiłku	
	Ogółem	kobiety	Ogółem	kobiety	Ogółem	Kobiety
Ogółem	72	24	347	152	49	17
Do 25 roku życia	13	5	81	45	4	1
Długotrwale bezrobotni	37	16	199	85	3	1
Powyżej 50 roku życia	9	1	87	24	20	4
Niepełnosprawni	2	1	20	10	0	0

Wzrost liczby bezrobotnych nastąpił w mieście Ełk oraz wszystkich gminach powiatu ełckiego.

Tab.1 Poziom bezrobocie w poszczególnych gminach (stan na koniec miesiąca):

m-c	Miasto Ełk	Gmina Ełk	Gmina Kalinowo	Gmina Prostki	Gmina Stare Juchy
Grudzień 2013	4977	1327	725	771	401
Styczeń 2014	5116	1411	767	842	431

Luty 2014	5062	1406	747	882	424
Marzec 2014	4814	1362	691	821	390
Kwiecień 2014	4644	1243	643	757	371
Maj 2014	4540	1206	609	703	358
Czerwiec 2014	4340	1186	585	676	341
Lipiec 2014	4231	1167	600	623	314
Sierpień 2014	4122	1120	585	610	312
Wrzesień 2014	3994	1108	567	594	297
Październik 2014	3829	1140	583	582	301
Listopad 2014	3889	1150	610	591	311
Grudzień 2014	4069	1223	669	668	347

Z bezrobotnych pozostających w ewidencji PUP w Ełku w dniu 31.12.2014 r. większość stanowiły osoby pochodzące z miasta Ełk – 4069 (58,3%).

Tab.1.1 Liczba bezrobotnych powiatu ełckiego (okres porównawczy 2013 i 2014)

Miesiąc	2013	2014	Przyrost /spadek
Styczeń	8905	8567	338
Luty	8914	8521	393
Marzec	8901	8078	823
Kwiecień	8587	7658	929
Maj	8299	7416	883
Czerwiec	8025	7128	897
Lipiec	8003	6935	1068
Sierpień	7840	6749	1091
Wrzesień	7855	6560	1295
Październik	7663	6435	1228
Listopad	7949	6551	1428
Grudzień	8201	6976	1225

2. STOPA BEZROBOCIA

Stopa bezrobocia (czyli procentowy udział liczby bezrobotnych w liczbie ludności aktywnej zawodowo) jest wskaźnikiem, który pozwala określić stopień nie zagospodarowania zasobów pracy. Stopa bezrobocia w **listopadzie 2014** roku w powiecie ełckim kształtowała się na poziomie **21,8 %**

Odpowiednie wskaźniki wynosiły:

Województwo warmińsko- mazurskie - 18,3 %
Kraj - 11,4 %

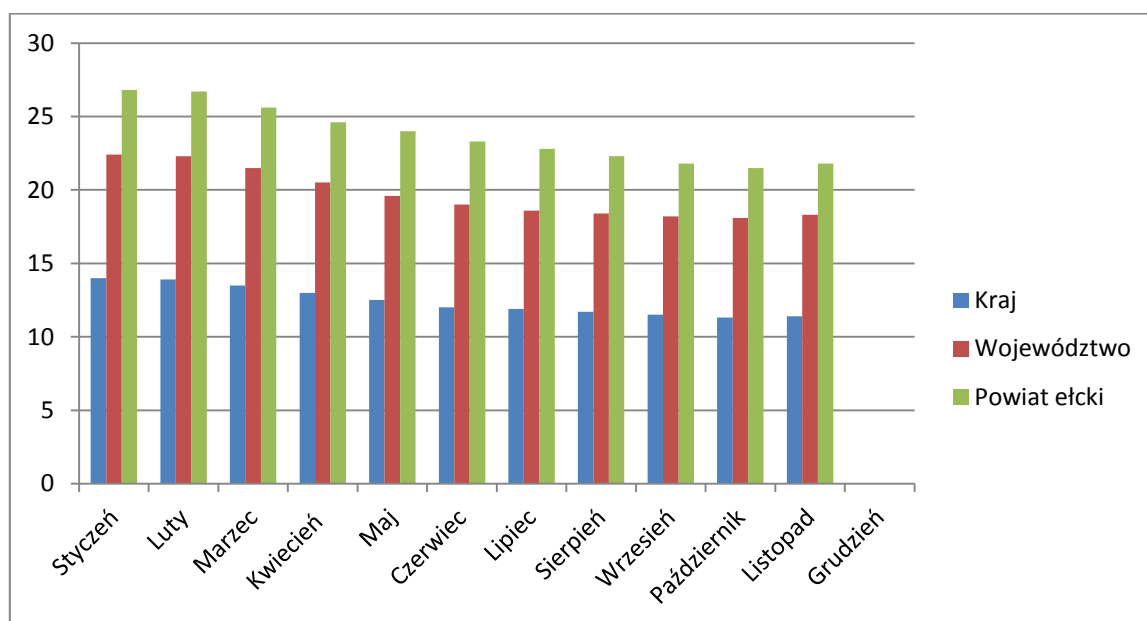
Najwyższa stopa bezrobocia wystąpiła w powiecie braniewskim – 28 %

Najniższą charakteryzował się powiat iławski – 8,7%

Tabela 2. Stopa bezrobocia – zestawienie miesięczne

Miesiąc	Powiat ełcki	Kraj	Województwo	Powiat o najwyższej stopie bezrobocia	Powiat o najniższej stopie bezrobocia
Styczeń	26,8 %	14 %	22,4 %	piski 33,9%	iławski 12,8 %
Luty	26,7 %	13,9 %	22,3 %	piski 33,4%	iławski 12,9 %
Marzec	25,6 %	13,5 %	21,5 %	piski 32%	iławski 12,2 %
Kwiecień	24,6 %	13 %	20,5 %	braniewski 31%	iławski 11,4 %
Maj	24 %	12,5 %	19,6 %	braniewski 30,8%	iławski 9,8 %
Czerwiec	23,3 %	12 %	19 %	braniewski 29,5%	iławski 9,0 %
Lipiec	22,8 %	11,9 %	18,6 %	braniewski 28,9%	iławski 8,6 %

Sierpień	22,3 %	11,7 %	18,4 %	braniewski 28,8%	iławski 8,6 %
Wrzesień	21,8 %	11,5 %	18,2 %	braniewski 28 %	iławski 8,4 %
Październik	21,5 %	11,3 %	18,1 %	braniewski 28,1 %	iławski 8,5 %
Listopad	21,8 %	11,4 %	18,3 %	braniewski 28 %	iławski 8,7 %



3. ZMIANY W POZIOMIE BEZROBOCIA

W grudniu 2014 r. PUP w Ełku **zarejestrował 960 bezrobotnych**, wyłączył zaś z ewidencji **535 osób** (w listopadzie odpowiednio: 796 i 680). /Tabela 3. Wykres 3./

Napływ liczby bezrobotnych był wyższy od odpływu.

Bliższa analiza struktury bezrobotnych rejestrujących się w ciągu wspomnianego wyżej okresu sprawozdawczego wykazuje, że najczęściej rejestracji było w grupie osób zgłaszających się do Urzędu po raz kolejny - 894 (93,1 %). Bezrobotni rejestrujący się po raz pierwszy stanowili mniejszość - 66 (6,9 %). /Wykres 4./

Wśród wyłączonych z ewidencji bezrobotnych w grudniu 2014r. **331 osób** (61,9%) **stanowili bezrobotni podejmujący pracę**, pozostali – 204 osoby (38,1%) to skreśleni z innych przyczyn.

W grupie podejmujących pracę przeważały osoby podejmujące pracę niesubsydiowaną - 302 (91,2%).

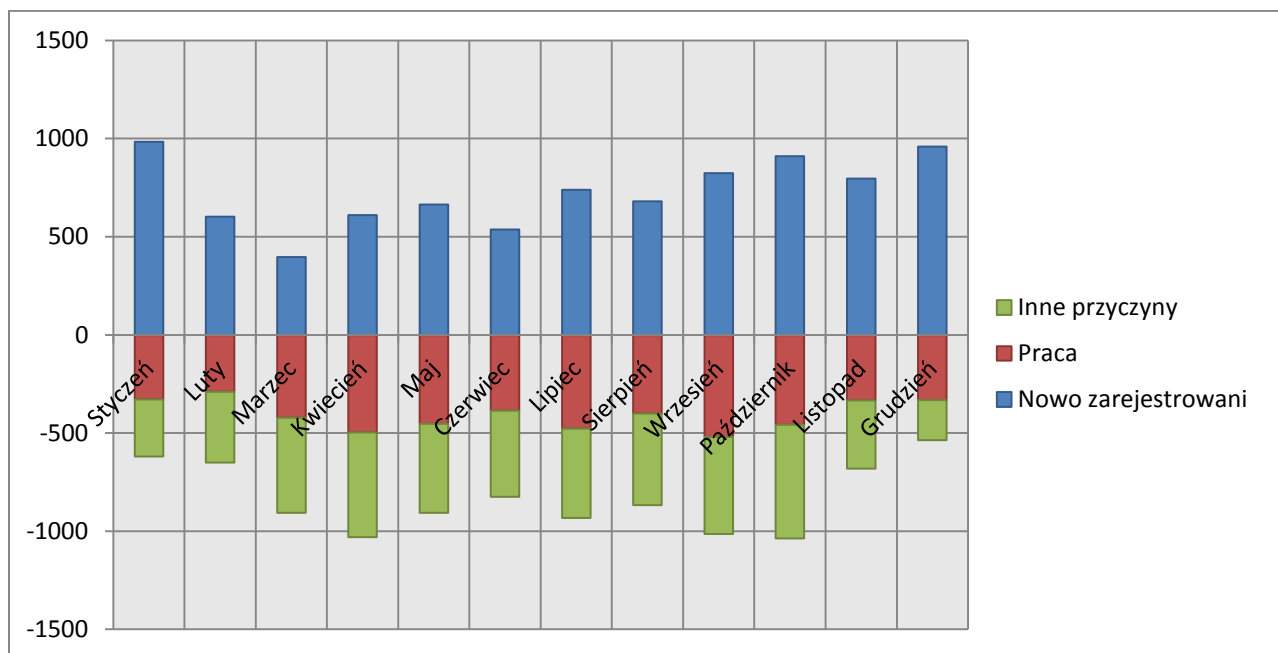
Prace subsydiowane podjęło 29 osób w tym – **1 osoba rozpoczęła roboty publiczne**, **26 osób zatrudniono na stanowiskach utworzonych w ramach refundacji kosztów zatrudnienia**, **1 osoba otrzymała jednorazowe środki na podjęcie działalności gospodarczej**.

Spośród bezrobotnych wyłączonych z różnych przyczyn najliczniejszą grupę stanowiły **osoby niepotwierdzające gotowości do podjęcia pracy - 93** w dalszej kolejności, **9 to osoby rozpoczynające staż, ze statusu bezrobotnego dobrowolnie zrezygnowały 44 osoby**, prawa emerytalne lub rentowe nabyły 3 osoby, 4 osoby nabyły prawo do świadczenia przedemerytalnego. Pozostałe przyczyny to: zmiana miejsca zamieszkania, śmierć bezrobotnego, itp. – 36 osób. /Wykres 5./

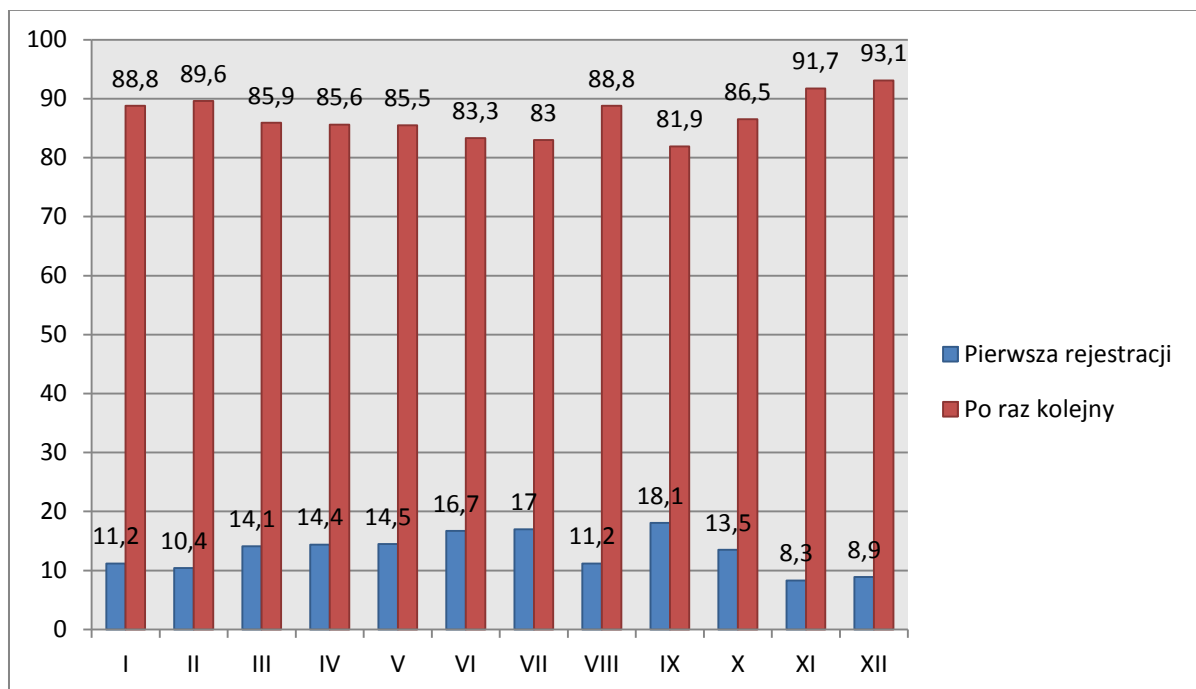
Tabela 3. Zmiany w poziomie bezrobocia.

Miesiąc	Bezrobotni nowo zarejestrowani Napływ	Bezrobotni wyrejestrowani Odływ	Z tego z przyczyn			
			Podjęcia pracy (stałej, sezonowej)	Skierowania do		
				Prac inter- wencyjnych	Robót publicznych	Innych
Grudzień 2013	762	510	323	1	0	186
Styczeń	984	618	319	9	0	290
Luty	603	649	270	9	11	359
Marzec	397	905	404	13	5	483
Kwiecień	610	1030	445	18	33	534
Maj	664	906	430	11	12	453
Czerwiec	537	825	374	11	1	440
Lipiec	739	932	458	9	10	455
Sierpień	681	867	393	6	1	467
Wrzesień	825	1014	451	14	55	494
Październik	911	1036	442	9	6	579
Listopad	796	680	318	10	5	347
Grudzień	960	535	330	0	1	204

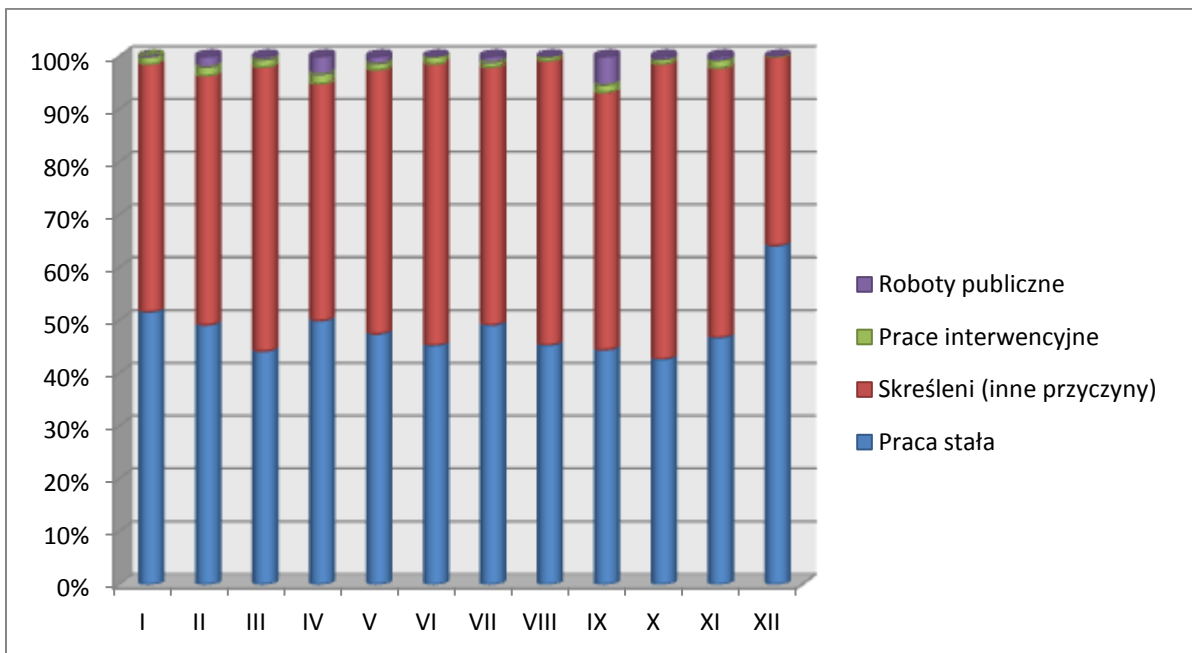
Wykres 3. Napływ i odpływ bezrobotnych PUP w Ełku w poszczególnych miesiącach roku



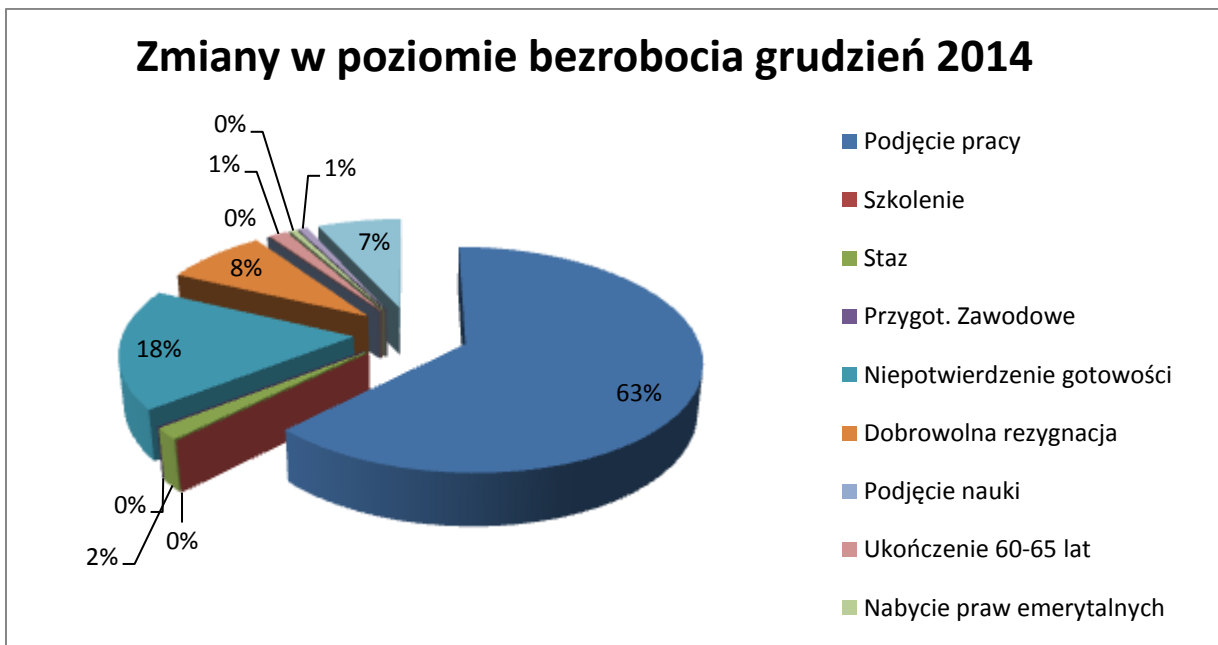
Wykres 4. Bezrobotni zarejestrowanie w miesiącu sprawozdawczym po raz I-szy i po raz kolejny.



Wykres 5. Przyczyny wyrejestrowań bezrobotnych w poszczególnych miesiącach roku.



Zmiany w poziomie bezrobocia grudzień 2014



4. STRUKTURA BEZROBOTNYCH (WYBRANE KATEGORIE)

4.1. KOBIECY

W grudniu 2014 r. **PUP w Elku zarejestrował 360 bezrobotnych kobiet, wyłączył zaś z ewidencji 272 kobiety** (w listopadzie 2014 r. odpowiednio: 364 i 330). /Tabela 4./ Tak więc, w wymienionym wyżej okresie sprawozdawczym, napływ kobiet do Urzędu był wyższy od odpływu /Wykres 6./

Z kobiet rejestrujących się w grudniu największy udział miały bezrobotne, które zgłosiły się do naszego Urzędu po raz kolejny - 333 (92,5%), bezrobotne rejestrujące się po raz pierwszy stanowiły – 7,5%, tj. 27 kobiet. /Wykres 7./

W końcu grudnia 2014 r. liczba bezrobotnych kobiet zarejestrowanych w PUP w Elku wynosiła **3398**, stanowiły one 48,7 % ogółu bezrobotnych. W porównaniu do stanu z końca listopada (3310 kobiet – 50,5 %) liczba kobiet jest wyższa o 88.

Wśród wyłączonych w grudniu z ewidencji bezrobotnych kobiet: **182 podjęło pracę z czego 8 osób zatrudniono na stanowiskach utworzonych w ramach refundacji kosztów zatrudnienia, 1 – podjęcie działalności gospodarczej.** /Wykres 8./

171 kobiet wykreślono z innych przyczyn takich jak: **niepotwierdzenie gotowości do podjęcia pracy - 34, 7 - rozpoczęcie stażu**, dobrowolnej rezygnacji ze statusu bezrobotnego – 22 i innych (zmiana miejsca zamieszkania, śmierć, itp.) – **14.**

Na ogólną liczbę 3398 bezrobotnych kobiet pozostających w ewidencji PUP w Elku w dniu 31.12.2014 r. większość stanowiły **osoby pochodzące z miasta Elku – 2030 kobiet, tj. 59,7%** (w listopadzie odpowiednio – 1999 i 60,4%). Z pozostałych gmin zaś pochodziło 1368 kobiet, tj. 40,3 % (w listopadzie odpowiednio – 1311 kobiety i 39,6 %).

Duży udział wśród zarejestrowanych w PUP w Elku bezrobotnych kobiet stanowią osoby dotychczas nie pracujące. Na koniec grudnia było ich - 785 tj. 23,1% (w listopadzie odpowiednio - 795 tj. 24,3%). Spora grupa bezrobotnych kobiet - 107 (3,1%) to osoby zwolnione z przyczyn dotyczących zakładu pracy.

Wykres 6. Napływ i odpływ bezrobotnych kobiet PUP w Elku w poszczególnych miesiącach 2014 roku.

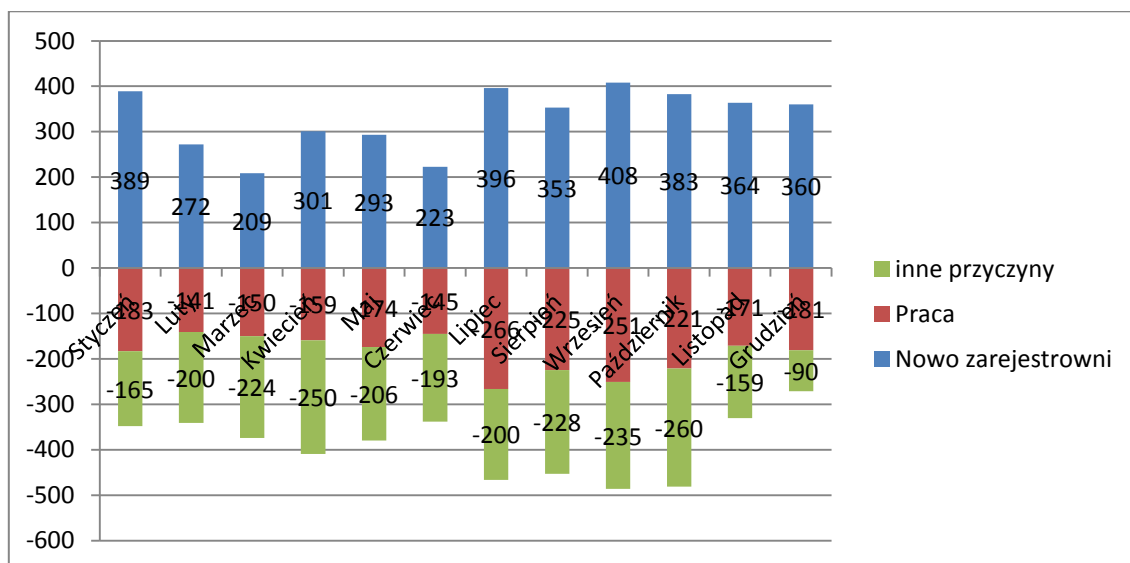
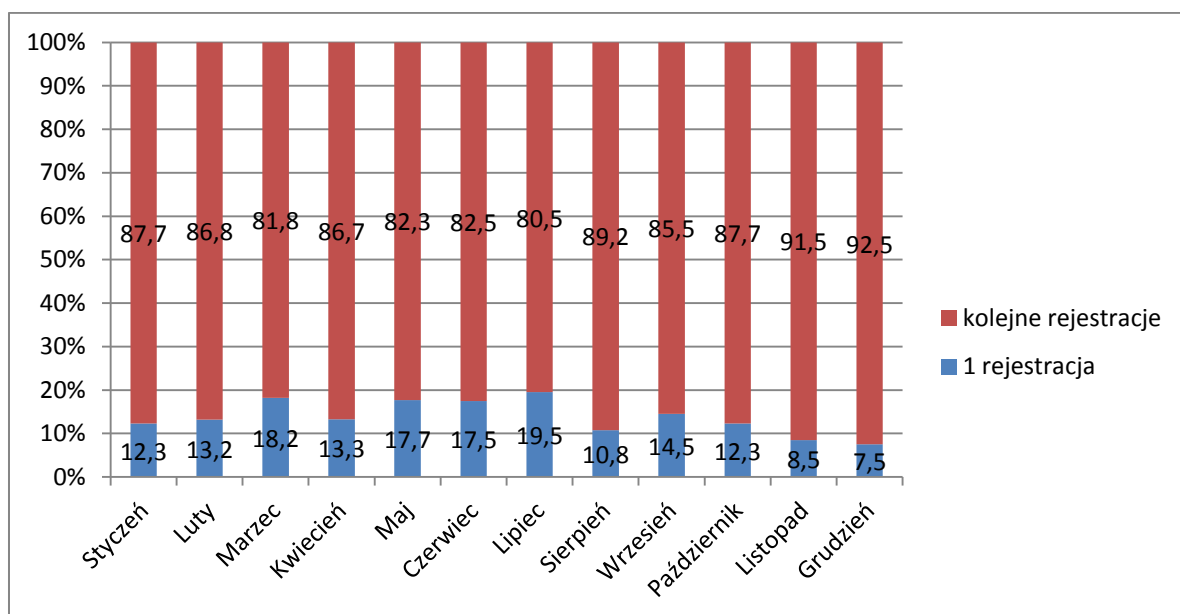


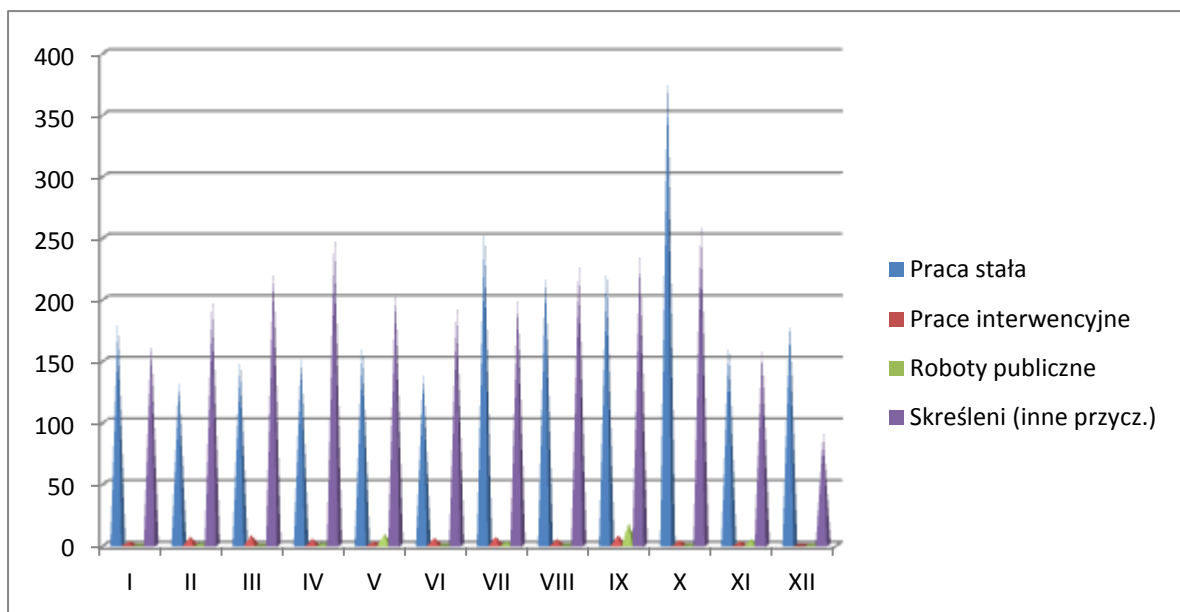
Tabela 4. Zmiany w poziomie bezrobocia kobiet.

Miesiąc	Bezrobotne nowo zarejestrowane Napływ	Bezrobotne wyrejestrowane Odpływ	z tego z przyczyn			
			Podjęcia pracy (stałej, sezonowej, otrzym. jedn.środków)	skierowania do		
				prac interwencyjnych	robót publicznych	innych
Grudzień 2013	295	259	174	0	0	85
Styczeń	389	348	180	3	0	165
Luty	272	341	132	7	2	200
Marzec	209	374	142	8	0	224
Kwiecień	301	409	152	5	2	250
Maj	293	380	162	3	9	206
Czerwiec	223	338	139	6	0	193
Lipiec	396	466	256	7	3	200
Sierpień	353	453	220	5	0	228
Wrzesień	408	486	225	8	18	235
Październik	383	481	221	4	1	260
Listopad	364	330	163	3	5	159
Grudzień	360	272	181	0	1	90

Wykres 7. % nowo zarejestrowanych bezrobotnych kobiet według ilości dokonanych rejestracji



Wykres 8. Przyczyny wyrejestrowań bezrobotnych kobiet w poszczególnych miesiącach 2014 roku.



4.2. BEZROBOTNI W WIEKU 18 - 25 LAT

Zgodnie z ustawą o promocji zatrudnienia i instytucjach rynku pracy „bezrobotny do 25 roku życia” to bezrobotny, który do dnia zastosowania wobec niego usług lub instrumentów rynku pracy nie ukończył 25 roku życia.

W grudniu 2014 r. z tej grupy osób **zarejestrowało się** w PUP w Ełku **221 bezrobotnych** tj. o 16 osób mniej niż miesiąc temu (w listopadzie 237 osób).

Porównując z analogicznym okresem ubiegłego roku liczba rejestracji omawianej grupy bezrobotnych w grudniu 2013 była niższa o 13 osób.

Bezrobotni z przedziału 18 - 25 lat w grudniu stanowili 23% wszystkich nowo zarejestrowanych bezrobotnych w tym miesiącu. 34 osób zarejestrowało się po raz pierwszy, a 187 po raz kolejny.

Wyłączono natomiast w tym czasie **z rejestru 152 bezrobotnych** (w listopadzie - 192), z których 103 podjęło pracę (w listopadzie - 94). W analogicznym okresie ubiegłego roku z urzędu wyrejestrowało się 145 osób w wieku 18-25 lat.

Tab.5 „Napływ” i „odpływ” bezrobotnych w wieku 18-25 lata

Miesiąc	Nowo zarejestrowani	Wyrejestrowani	Z powodu podjęcia pracy	Z powodu rozpoczęcia szkolenia I stażu	Z powodu niepotwierdzenia gotowości do pracy	Stan w końcu miesiąca
Styczeń	295	227	108	81	16	1564
Luty	188	208	75	74	23	1527
Marzec	125	238	72	97	37	1391
Kwiecień	166	288	85	26	43	1242
Maj	240	243	101	60	39	1218
Czerwiec	153	171	64	40	24	1188
Lipiec	247	252	116	60	42	1173
Sierpień	210	257	120	65	40	1106
Wrzesień	299	259	121	63	38	1127
Październik	248	272	100	50	74	1088
Listopad	237	192	94	30	42	1122
Grudzień	221	152	103	3	22	1177

Łącznie w końcu grudnia 2014 r. w rejestrach urzędu pozostawało **1177 bezrobotnych w wieku do 25 lat** stanowiąc 16,9 % ogólnej liczby bezrobotnych. W porównaniu do grudnia 2013 r. populacja tej grupy zmalała o 356 osób .

4.3. DŁUGOTRWALE BEZROBOTNI

Bezrobotny długotrwale oznacza bezrobotnego pozostającego w rejestrze Powiatowego Urzędu Pracy łącznie przez okres ponad 12 miesięcy w okresie ostatnich 2 lat, z wyłączeniem okresów odbywania stażu i przygotowania zawodowego w miejscu pracy.

W grudniu 2014 r. zarejestrowało się w PUP w Elku 448 bezrobotnych długotrwale w tym 194 kobiety (w listopadzie odpowiednio 382 i 192). Porównując z analogicznym okresem ubiegłego roku liczba rejestracji omawianej grupy bezrobotnych w grudniu 2013 r. była niższa o 60 osób.

Bezrobotni długotrwale w grudniu stanowili 46,7% wszystkich nowo zarejestrowanych bezrobotnych w tym miesiącu. Ich łączna liczba kształtowała się w końcu grudnia br. na poziomie **4252 osób**, a ich udział w ogólnej liczbie bezrobotnych wynosił **60,9%**.

Wyłączono natomiast w tym czasie z rejestru 281 bezrobotnych, z których 146 podjęło pracę. /Wykres 10./

Tab.5 „Napływ” i „odpływ” bezrobotnych długotrwale

Miesiąc	Nowo zarejestrowani	Wyrejestrowani	Z powodu podjęcia pracy	Z powodu rozpoczęcia szkolenia i stażu	Z powodu niepotwierdzenia gotowości do pracy	Stan w końcu miesiąca
Styczeń	434	282	144	60	19	4997
Luty	371	324	123	59	55	5044
Marzec	297	461	159	90	82	4880
Kwiecień	328	506	223	84	69	4702
Maj	373	443	200	81	74	4632
Czerwiec	282	441	185	54	76	4473
Lipiec	347	475	220	63	95	4345
Sierpień	342	444	180	52	98	4243
Wrzesień	373	468	197	73	85	4148
Październik	436	545	227	54	140	4039
Listopad	382	336	137	56	92	4085
Grudzień	448	281	146	3	66	4252

W analogicznym okresie ubiegłego roku do urzędu pracy zgłosiło się 388 długotrwale bezrobotnych, wyrejestrowano natomiast 294 osoby. Ich liczba według stanu w końcu miesiąca kształtowała się na poziomie 4845 osób stanowiąc 59,1% ogólnej liczby bezrobotnych.

4.4. BEZROBOTNI POWYŻEJ 50 ROKU ŻYCIA

Bezrobotny powyżej 50 roku życia to bezrobotny, który do dnia zastosowania wobec niego usług lub instrumentów rynku pracy ukończył co najmniej 50 lat życia.

W końcu grudnia **bezrobotni powyżej 50 roku życia, w liczbie 1868 stanowili 26,8 % bezrobotnych ogółem.** Wśród bezrobotnych tej grupy przeważali mężczyźni w liczbie 1111 osób, kobiety natomiast stanowiły 40,5 %.

Napływ do bezrobocia tej kategorii osób wyniósł w omawianym miesiącu 238 osób, a odpływ 109 osób. Spośród osób wyrejestrowanych 64 podjęło pracę.

4.5. BEZROBOTNI NIEPEŁNOSPRAWNI

Na koniec grudnia 2014 r. w Powiatowym Urzędzie Pracy zarejestrowane były 474 osoby niepełnosprawne i 50 poszukujących pracy. Zgodnie z przepisami ustawy o promocji zatrudnienia i instytucjach rynku pracy osoby niepełnosprawne pobierające świadczenia rentowe nie uzyskują statusu osoby bezrobotnej i rejestrowane są w powiatowych urzędach pracy jako „niepełnosprawni poszukujący pracy i nie pozostający w zatrudnieniu”.

Według stanu na koniec grudnia 2014 r. wśród ogółu zaewidencjonowanych **odsetek bezrobotnych niepełnosprawnych wynosił 6,8 %.** Dokładne dane według stanów na koniec miesiąca zawarto w tabeli.

Miesiąc / rok	Bezrobotni ogółem	w tym		% wskaźnik	
		Bezrobotni niepełnosprawni	Niepełnosprawni poszukujący pracy	4:2	3:2
1	2	3	4	5	6
Styczeń	8567	496	63	0,7	5,8
Luty	8521	504	64	0,7	5,9
Marzec	8078	492	66	0,8	6,0
Kwiecień	7658	484	66	0,9	6,3
Maj	7416	464	66	0,8	6,2
Czerwiec	7128	450	68	0,9	6,3
Lipiec	6935	452	65	0,9	6,5
Sierpień	6749	434	59	0,9	6,4
Wrzesień	6560	418	58	0,8	6,4
Październik	6435	424	53	0,8	6,6
Listopad	6551	462	54	0,8	7,0
Grudzień	6976	474	50	0,7	6,8

Ze względu na stopnie niepełnosprawności liczba zarejestrowanych niepełnosprawnych na koniec grudnia 2014 r. kształtowała się następująco:

Stopnie niepełnosprawności	Liczba bezrobotnych niepełnosprawnych	Liczba niepełnosprawnych poszukujących pracy
znaczny	2	16
umiarkowany	51	21
lekki	421	13
Ogółem	474	50

Zaledwie co siódmy niepełnosprawny posiadał prawo do zasiłku dla bezrobotnych.

Niepełnosprawni bezrobotni to w większości mieszkańcy miasta – 292 osoby (61,6%). Mieszkańcy gmin Powiatu Ełckiego stanowili 38,4% ogółu (182 osoby).

W okresie sprawozdawczym w Urzędzie zarejestrowało się 57 bezrobotnych niepełnosprawnych. wśród wyłączonych z ewidencji 20 osób podjęło pracę.

4.6. BEZROBOTNI Z PRAWEM DO ZASIŁKU

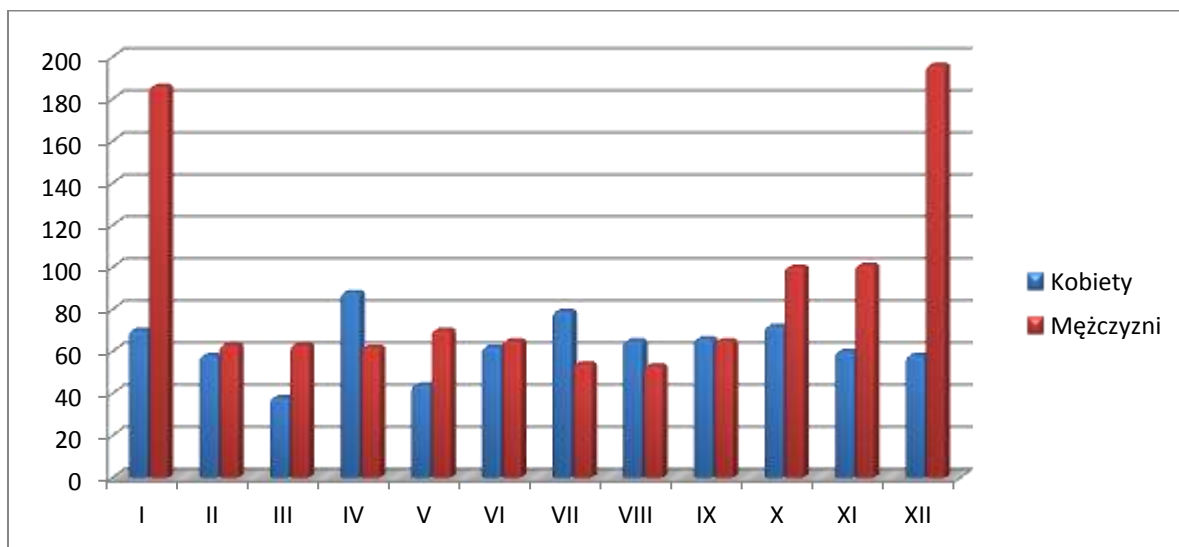
Spośród nowo zarejestrowanych w grudniu 2014 r. – 254 osoby bezrobotne tj. 26,5% posiadały prawo do zasiłku (w listopadzie odpowiednio – 162 osoby – 20,4%). /Wykres 12./

Na koniec grudnia 2014 r. w ewidencji PUP w Ełku figurowało **1158 osób z prawem do zasiłku, co stanowiło 16,6% ogółu bezrobotnych** (w listopadzie odpowiednio – 1022 osoby i 15,6%). /Wykres 13./

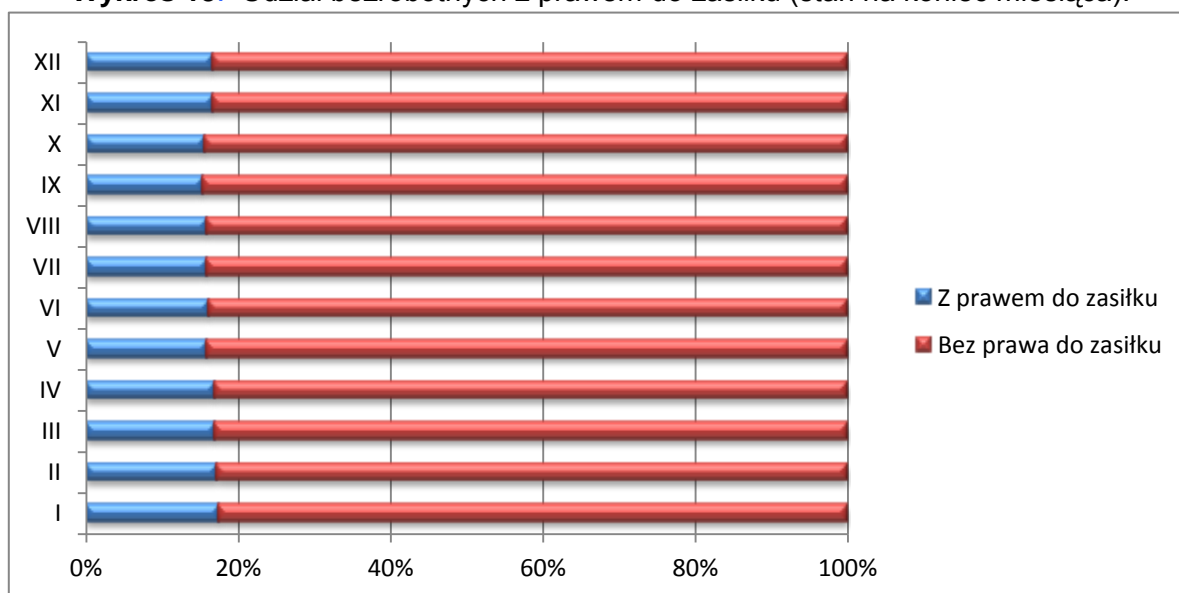
W analogicznym okresie ubiegłego roku prawo do zasiłku posiadało 1480 osób tj. 17,2% bezrobotnych ogółem. W ciągu miesiąca sprawozdawczego liczba bezrobotnych z prawem do zasiłku wzrosła o 136 osób. W porównaniu do ubiegłego roku zmalała o 322 osoby.

Osoby uprawnione do zasiłku to w większości mieszkańcy miasta – 684 osoby, (mieszkańcy gmin – 474 osoby). Wśród osób posiadających prawo do zasiłku i będących w szczególnej sytuacji na rynku pracy – 71 osób jest w wieku do 25 lat, 24 - długotrwale bezrobotni oraz powyżej 50 roku życia - 757 osób.

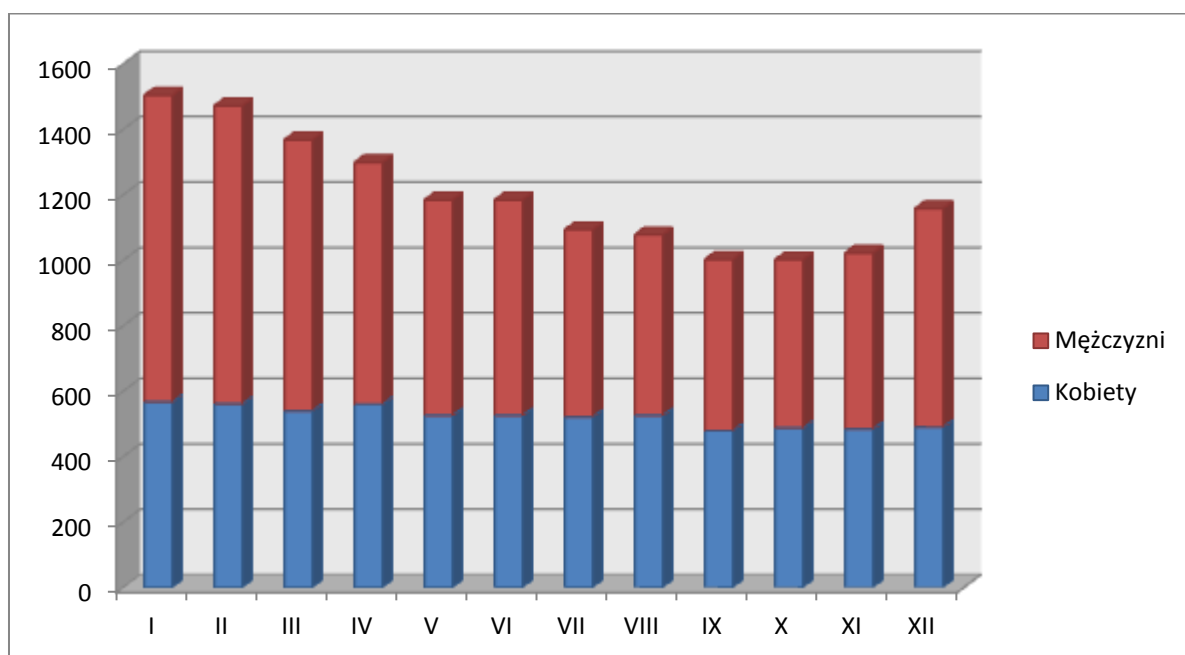
Wykres 12. Nowo zarejestrowani bezrobotni z prawem do zasiłku.



Wykres 13. Udział bezrobotnych z prawem do zasiłku (stan na koniec miesiąca).



Wykres 14. Bezrobotni z prawem do zasiłku (stan na koniec miesiąca).

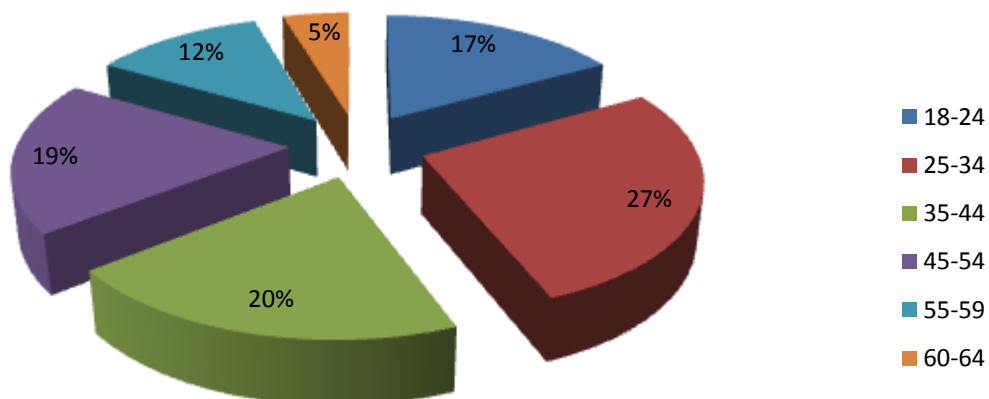


4.7. ZAREJESTROWANI WEDŁUG WIEKU

Struktura bezrobotnych wg grup wieku na terenie powiatu ełckiego w miesiącu sprawozdawczym kształtowała się następująco:

Grupa wieku w latach	Liczba bezrobotnych	
	Ogółem	w tym kobiet
18-24	1177	580
25-34	1898	1017
35-44	1418	733
45-54	1326	666
55-59	831	361
60 i więcej	326	41
Razem	6976	3398

Liczba bezrobotnych



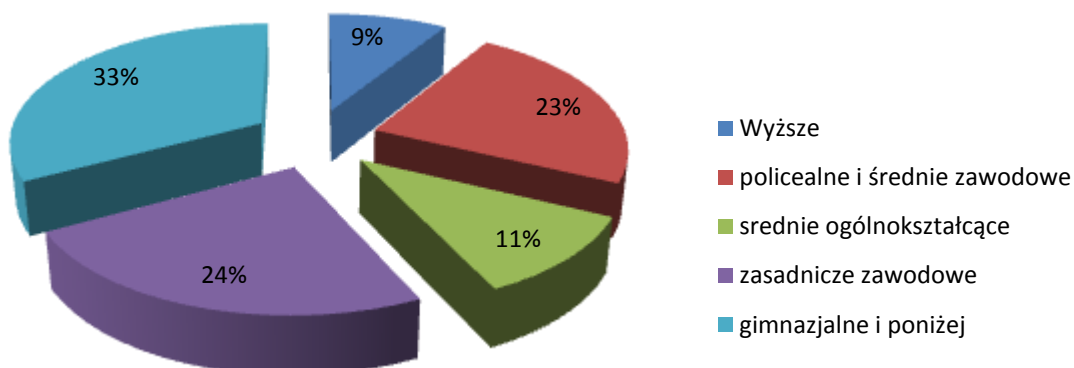
Najliczniejszą grupę stanowią bezrobotni w przedziałach wiekowych 25 - 34, oraz 18 - 24 lata. Te dwie grupy ludzi liczą 3075 bezrobotnych, co stanowi 44,1 % ogółu zarejestrowanych.

4.8. ZAREJESTROWANI WEDŁUG POZIOMU WYKSZTAŁCENIA

Struktura wykształcenia bezrobotnych zarejestrowanych w końcu grudnia 2014 r. kształtowała się następująco:

Wykształcenie	Liczba bezrobotnych	
	ogółem	w tym kobiety
wyższe	623	407
policealne i średnie zawodowe	1569	958
średnie ogólnokształcące	739	452
zasadnicze zawodowe	1707	608
gimnazjalne i poniżej	2338	973
Ogółem	6976	3398

Liczba bezrobotnych



W końcu grudnia 2014 r. najczęściej osób zarejestrowanych jako bezrobotne posiadało wykształcenie gimnazjalne i poniżej (2338), zasadnicze zawodowe (1707), policealne i średnie zawodowe (1569). Najmniej bezrobotnych legitymowało się dyplomami szkół wyższych (623).

5. POŚREDNICTWO PRACY

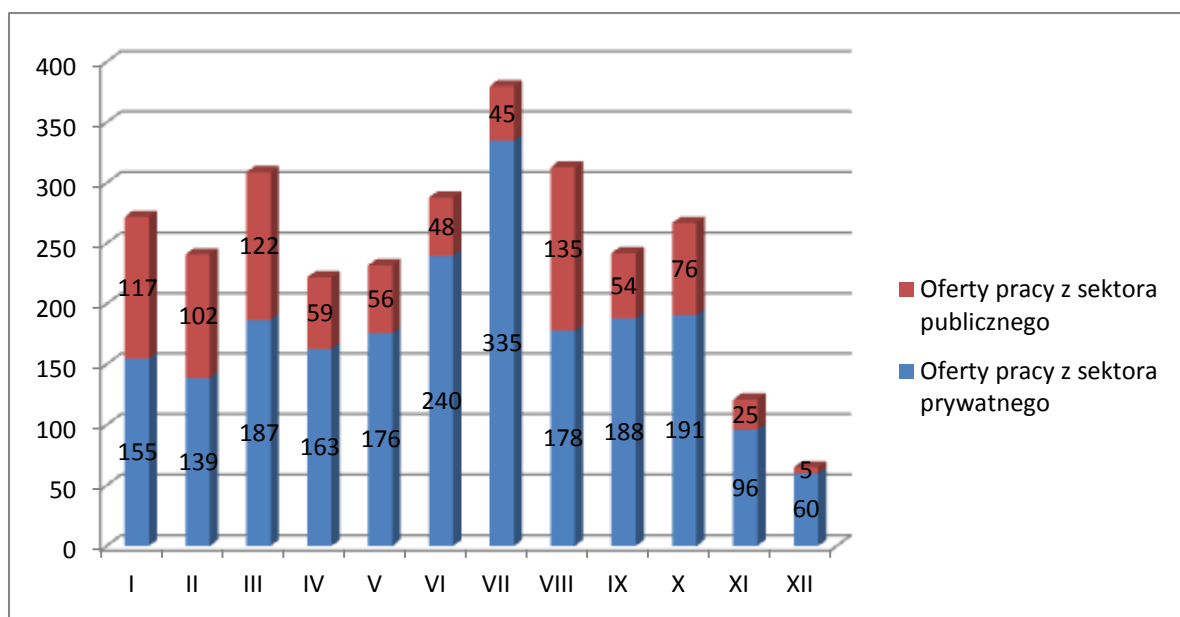
5.1. SKIEROWANIA DO PRACY

Słabością elckiego rynku pracy jest stosunkowo mała liczba wolnych miejsc pracy zgłaszanych przez pracodawców do urzędu pracy.

W grudniu br. Powiatowy Urząd Pracy miał do dyspozycji **65 ofert pracy**, czyli o 56 ofert mniej niż w miesiącu poprzednim. **Zakłady pracy z sektora prywatnego zgłosiły 92,3% wszystkich ofert pracy (60 ofert). 26 ofert (40% ogółu) dotyczyło pracy subsydiowanej, m. in. z Funduszu Pracy, PFRON.** /Wykres 15./

Na jedną ofertę pracy zgłoszoną w grudniu przypadało średnio 107 bezrobotnych (w listopadzie – 54).

Na koniec grudnia Urząd posiadał 22 oferty pracy (w listopadzie - 104).



6. FUNDUSZ PRACY- STRUKTURA WYDATKÓW

Fundusz Pracy jest państwowym funduszem celowym, jego dysponentem jest minister właściwy do spraw pracy. Środki Funduszu Pracy pochodzą głównie z obowiązkowych składek wnoszonych przez pracodawców oraz dotacji budżetu państwa.

W grudniu 2014 r. **wydatki z Funduszu Pracy** wyniosły ogółem **2727,9 tyś. zł.**

Tab. 5. Struktura wydatków Funduszu Pracy w 2014 (w tys. złotych).

Miesiąc	Ogółem	Zasiłki	% udział	Stypendia za okres nauki	% udział	Dodatki aktywizacyjne	% udział
Styczeń	1530,3	1182,9	77,3	-	-	41,3	2,7
Luty	1697,3	1286,4	75,8	-	-	40,4	2,3
Marzec	2373,9	1278,4	53,8	-	-	39,1	1,9
Kwiecień	2447,7	1249,5	51	-	-	45,3	1,9
Maj	2962,2	1166,1	39,4	-	-	49,6	1,7
Czerwiec	2503,3	1071,6	42,8	-	-	52,1	2,1
Lipiec	2694,6	1009,5	37,5	-	-	57,5	2,1
Sierpień	2145,5	986,9	46	-	-	58,9	2,7

Wrzesień	2627,9	969,1	36,9	-	-	63,1	2,4
Październik	2499,7	900,4	36	-	-	65,8	2,6
Listopad	2374,1	869,3	36,6	-	-	57,8	2,4
Grudzień	2727,9	888,3	32,6	-	-	52,3	1,9

W strukturze Funduszu Pracy dominują wydatki na zasiłki dla bezrobotnych. Na zasiłki dla bezrobotnych Urząd wydatkował 32,6% ogółu Funduszu. W porównaniu do listopada 2014 r. wydatki z tego tytułu wzrosły o 19tys. zł.

W miesiącu grudniu Urząd wydatkował niewielkie kwoty z tytułu dodatków aktywizacyjnych oraz stypendiów za okres nauki. Ich udział w wydatkach ogółem wyniósł 1,9%.

Strukturę wydatków na realizację instrumentów rynku pracy w tysiącach złotych w analizowanym okresie przedstawia poniższa tabela nr 6

Tabela 6. Struktura wydatków Funduszu Pracy na realizację instrumentów rynku pracy w okresie sprawozdawczym 2013 i 2014 (w tys. złotych).

Zadania	Rok 2013		Rok 2014	
	Kwota	Liczba osób	Kwota	Liczba osób
Razem	1191,1	1110	1658,8	1308
Szkolenia	108,0	234	106,8	155
Prace interwencyjne	84,6	66	64,2	75
Roboty publiczne	90,3	68	171,1	104
Stáže	629,6	598	738,9	844
Przygotowanie zawodowe	80,5	75	-	-
Środki na podjęcie działalności gospod.	-	-	19,0	1
Wyposażenie i doposażenie stanowisk pracy	188,4	10	543,2	29
Stypendia za okres nauki	-	-	-	-
Prace społecznie użyteczne	8,2	53	13,7	91

Refundacje składek ZUS	-	-	-	-
Inne programy (studia podyplomowe)	1,5	8	-	-
Opieka nad dzieckiem	-	-	1,9	9
Programy specjalne	-	-	-	-

W miesiącu grudniu 2014 roku wzrosły wydatki na realizację instrumentów rynku pracy w porównaniu do listopada 2014r. o kwotę 397,9 tyś. Natomiast względem grudnia ubiegłego roku wzrosły o 467,7 tyś. zł.

7. WYBRANE KATEGORIE INSTRUMENTÓW RYNKU PRACY

7.1 . PRZYUCZENIA DO ZAWODU, PRZEKWALIFIKOWANIE

Jedną z aktywnych form pomocy bezrobotnym są szkolenia, których celem jest przyuczenie do zawodu, przekwalifikowanie, podwyższenie kwalifikacji zawodowych lub nauka umiejętności poszukiwania i uzyskiwania zatrudnienia.

W miesiącu grudniu 2014 r. PUP w Elku nie kierował osób bezrobotnych na szkolenie, przekwalifikowanie lub przyuczenie do zawodu.

MIESIĄC	NAZWA KURSU	LICZBA SKIEROWANYCH
Styczeń	ABC własnego biznesu – FP	15
Luty	Prawo jazdy kat. E + przewóz rzeczy (EFS)	10
Marzec	Prawo jazdy kat. E (FP)	2
	Operator żurawi przenośnych HDS (FP)	1
	Przewóz mat. niebezpiecznych (FP)	1
	Technolog robót wykończeniowych (EFS)	15
Kwiecień	Prawo jazdy kat. C (EFS)	15
	Kierowca wózków jezdniowych (EFS)	15
	Spawacz MAG TIG (FP)	15
	ABC własnego biznesu (FP)	15
	Prawo jazdy kat. C + przewóz rzeczy (FP)	3
	Kwalifikacja na przewóz rzeczy (FP)	1
	Prawo jazdy kat. D + przewóz osób (FP)	2
Spawacz MAG (EFS)	1	
Maj	Sprzedawca – Fakturzysta (EFS)	15
	ABC własnego biznesu (FP)	10
	Pracownik baru szybkiej obsługi (EFS)	10

Czerwiec	Instruktor nauki jazdy kat. B (EFS)	10
	Operator żurawia przenośnego HDS (FP)	1
	Podstawy obsługi komputera (EFS)	10
	Tworzenie stron internetowych (EFS)	10
Lipiec	Obsługa kotła wodnego na paliwa stałe (FP)	1
	Operator koparko-ładowarki + koparki (BON)	1
	Spawanie metodą MIG (FP)	1
	Prawo jazdy kat. C (EFS)	10
	Kierowca wózków jezdniowych (FP)	1
	Specjalista ds. kadr i płac (Szansa dla Młodych)	10
	Spawacz metodą MAG i TIG (BON)	1
	Szkolenie ubiegających się o lic. maszynisty (FP)	15
Operator kop - ład kl. III (Szansa dla Młodych)	2	
Sierpień	Prawo jazdy kat. E + przewóz rzeczy (BON)	1
	Kurs dla nauczycieli metody Vedic Art (BON)	1
	Prawo jazdy kat. E (BON)	1
	Prawo jazdy kat. C + przewóz rzeczy (BON)	1
	Prawo jazdy kat. E (FP)	1
	Prawo jazdy kat. C + przewóz rzeczy (BON)	1
	Prawo jazdy kat. C + przewóz rzeczy (BON)	1
Wrzesień	Operator żurawi przenośnych (FP)	1
	Kucharz z elem. cateringu z prawem. jaz kat. B (BON)	1
	Kurs Rihno+RihnoGold (BON)	1
	Prawo jazdy kat.C + przewóz rzeczy (BON)	1
	Prawo jazdy kat. C (BON)	1
	Operator koparko- ładowarki kl. III (BON)	1
	Operator koparko - ładowarki kl.III i ładowarki (BON)	1
	Montażysta rusztowań budowlanych (BON)	1
	Prawo jazdy kat. E + przewóz rzeczy (FP)	1
	Operator koparki kl. III (FP)	1
	Kurs instruktora hipoterapii (BON)	1
	Operator maszyn + operator ładowarki (BON)	1
	II i III poziom warsztatu Verdic Art. (BON)	1
	Prawo jazdy kat. E + Operator kop- ład (BON)	3
	Prawo jazdy kat.C + przewóz rzeczy (BON)	1
	Profesjonalny wizaż (BON)	1
Prawo jazdy kat. E + szkolenie okresowe (FP)	1	
Październik	Kwalifikacja wstępna do prawa jaz. kat. (BON)	1
	Barman – Kelner z prawem jazdy kat. B (BON)	1
	Przewóz materiałów niebezpiecznych (FP)	1
	Operator ładowarki kl.III (BON)	1
	Prawo jazdy kat. E + przewóz rzeczy (BON)	1
	Operator koparko – ładowarki kl. III (BON)	2
	Kwalifikacja wstęp. do prawa jaz. kat. + ADR (BON)	1
	Operator żurawi wieżowych (BON)	1
	Instruktor nauki jazdy kat. B (BON)	1
	Operator koparko – ładowarki kl. III (BON)	1
	Prawo jazdy kat. E + ADR + HDS (BON)	1
	Operator wózków widłowych (BON)	1

	Prawo jazdy kat. C (FP)	1
	Grafika komputerowa (BON)	1
Listopad	Kwalifikacja wstęp. do prawa jaz. kat. C + HDS(BON)	1
	Operator żurawi przenośnych HDS (BON)	3
	Operator wózków widłowych (BON)	1
	Prawo jazdy kat. C + przewóz rzeczy (BON)	1
	Operator koparko - ładowarki kl.III i koparki (BON)	1
	Prawo jazdy kat. E + przewóz rzeczy (BON)	2
	Podstawy obsługi komputera (EFS 6.1.3)	1
	Operator koparko-ładowarki kl. III (FP)	1
	Prawo jazdy kat. C + przewóz rzeczy (FP)	1
	Operator ładowarki kl. III (FP)	1
	Prawo jazdy kat. E (FP)	1
	Prawo jazdy kat. E + przewóz rzeczy (FP)	1
	Prawo jazdy kat. E (FP)	10
Grudzień	-	-
Ogółem		284

7.2. ŚRODKI NA PODJĘCIE DZIAŁALNOŚCI GOSPODARCZEJ

Bezrobotnym podejmującym działalność gospodarczą mogą być przyznane jednorazowe środki Funduszu Pracy oraz Europejskiego Funduszu Społecznego w wysokości nieprzekraczającej 600% przeciętnego wynagrodzenia

W miesiącu grudniu 2014 r. do Urzędu **nie wpłynęły wnioski** dotyczące przyznania jednorazowych środków na podjęcie działalności gospodarczej.

MIESIĄC	Liczba wniosków	Liczba osób rozpoczynających działalność	RODZAJ DZIAŁALNOŚCI GOSPODARCZEJ (ilość jednorazowych środków)
Styczeń	10	0	-
Luty	49	0	-
Marzec	0	20	Usł. montażu instalacji elektrycznych; Działalność taksówek osobowych; Usł. remontowo- budowlane; Usł. remontowe; Sprzedaż i naprawa sprzętu CB; Usł. gastronomiczne; Usł. gastronomiczne; Usł. fryzjerskie;Usł. leśne; Usł. w zakresie napraw i serwisu telefonów komórkowych;Usługi remontowe; Usł. groomerskie; Usł. elektryczne, sprzedaż alarmów itp.; usługi remontowo- budowlane;

			Projektowanie wnętrz i ogrodów; Import artykułów spożywczych i przemysłowych; Pośrednictwo w obrocie nieruchomości; Usł. fryzjerskie; Usł. remontowo- budowlane; Wynajem maszyn i urządzeń czyszczących;
Kwiecień	53	2	Usł. Prawnicze; Usł. W zakresie pielęgnacji terenów zielonych
Maj	0	11	Usł. stolarskie; Usł. z wykorzystaniem podnośnika koszowego; Usł. budowlane; Handel artykułami użytku gospodarstwa domowego; Usł. gastronomiczne; Pośrednictwo w obrocie nieruchomości; Usł. remontowo- budowlane; Usł. piaskowania i szkiełkowania; Komis samochodowy; Usł. kosmetyczne; Produkcja mebli
Czerwiec	0	5	Usługi w zakresie projektowania i szycia firan i poszewek na poduszki Usługi marketingowe Usługi sprzątające Działalność taksówek osobowych Usługi weterynaryjne
Lipiec	2	1	Usługi finansowo-księgowo
Sierpień	53	2	Usługi graficzne Usługi posadzkarskie
Wrzesień	0	17	usł. z dziedziny urbanistyki i architektury taxi usł. regeneracja pomp głębinowych handel odzieżą usł. remontowo- budowlane usł. Logopedyczne usł. Prawne usł. Prawne kancelaria adwokacka usł. Fryzjerskie usł. z wykorzystaniem wiertnicy usł. Hydrauliczne usł. Kosmetyczne wycena nieruchomości, maszyn i urządzeń- usł. remontowo- budowlane usł. kurierskie „In Post” usł. kosmetyczne
Październik	6	13	usł. Krawieckie usł. Fryzjerskie usł. Kosmetyczne usł. Fryzjerskie usł. Turystyczne usł. administracyjno-kadrowe produkcja sztukaterii

			usł. Remontowe handel odzieżą usł. remontowo-budowlane usł. remontowo-budowlane usł. ogólnobudowlane usł. remontowo-budowlane
Listopad	1	2	serwis elektronarzędzi usł. remontowo - budowlane
Grudzień	0	1	usługi kosmetyczne
Ogółem	174	74	-

7.3. WYPOSAŻENIE LUB DOPOSAŻENIE Utworzonych Stanowisk Pracy

Pracodawcy, który poniósł koszty wyposażenia lub doposażenia utworzonego dla bezrobotnego stanowiska pracy może być przyznana refundacja kosztów wyposażenia lub doposażenia w wysokości nie wyższej niż 600% przeciętnego wynagrodzenia.

W miesiącu grudniu 2014 **nie wpłynęły wnioski** dotyczące **refundacji kosztów wyposażenia lub doposażenia stanowiska pracy** dla skierowanego przez PUP bezrobotnego.

Miesiąc	Liczba wniosków	Liczba stanowisk pracy	Rodzaj stanowiska pracy
Styczeń	15	0	-
Luty	61	0	-
Marzec	1	6	Kierowca; Tokarz-frezer; Tokarz; Monter serwisant pomp ciepła i klimatyzacji; Sprzedawca; Specjalista ds. analizy sprzedaży i napraw.
Kwiecień	59	25	Mechanik samochodowy; Operator strugarki; Operator podnośnika koszonego- elektromonter; Mechanik pojazdów samochodowych; Pracownik budowlany; Pracownik zaopatrzenia; Krawcowa- projektant; Specjalista ds. handlu- zaopatrzenia; Monter szalunków; Operator mechanik; Zbrojarz;

			<p>Kierowca-zaopatrzeniowiec; Kurier-kierowca; Pracownik ogólnobudowlany; Operator drukarki solwentowej; Specjalista ds. zagospodarowania i utrzymania posesji; Serwisant urządzeń klimatyzacyjnych i pomp ciepła; Pracownik obsługi suszarki trocin; Montażysta mebli; Barman -sommelier; Kucharz- garmażer; Montażysta-pracownik budowlany; Pracownik budowlany; Koordynator ds. logistyki i obsługi klienta; Magazynier- grawer;</p>
Maj	1	15	<p>Operator maszyny zgrzewającej; Mechanik samochodowy; Operator koparko-ładowarki; Monter instalacji sanitarnych, wod-kan i c.o; Referent prawny- kontroler; Operator wielopłyty- stolarz; Kierowca-zaopatrzeniowiec; Krawcowa; Księgowa- sekretarka; Zbrojarz; Pracownik ogólnobudowlany; Murarz-tylnkarz; Pomoc kuchenna; Grafik; Pracownik ogólnobudowlany;</p>
Czerwiec	1	21	<p>Pracownik ogólnobudowlany – dekarz Rejestrator Mechanik samochodowy x2 Operator maszyny do taśmowania wiązek Robotnik budowlany Pracownik budowlany x2 Stolarz Pracownik ogólnobudowlany x3 Operator koparko-ładowarki Operator piły taśmowej x2 Grafik komputerowy Krawcowa Fizjoterapeuta – technik masażysta Elewator-tylnkarz Barman-kelner Kierowca</p>
Lipiec	3	8	<p>mechanik samochodowy kierowca-serwisant pomocnik operatora wycłaczarki operator plotera laserowego operator suszarni drewna mechanik pojazdów samochodowych x 2 zaopatrzeniowiec – pracownik budowlany</p>
Sierpień	48	5	<p>Przedstawiciel handlowy; Mechanik pojazdów samochodowych; Operator frezarki;</p>

			Cukiernik; Realizator nagrań;
Wrzesień	0	3	Krawcowa monter instalacji wentylacyjnych i klimatyzacyjnych księgowa
Październik	26	22	Stolarz operator szlifierki do wałków konsultant handlowo-techniczny mechanik samochodowy szlifierz-liternik pracownik biurowy stolarz operator wielopłyty księgowa mechanik poj. samochodowych sprzedawca- kasjer elektromechanik samochodowy sprzedawca lakiernik kucharz kosmetyczka monter-magazynier robotnik budowlany monter instalacji sanitarnych kierowca operator wózka widłowego wulkanizator
Listopad	6	15	serwisant sprzedawca - wulkanizator logista monter sieci i urządzeń telekomunikacyjnych pracownik ogólnobudowlany pomoc kuchenna sprzedawca fakturzystka x2 szwaczka kierowca przedstawiciel handlowy dekarz krawcowa x2
Grudzień	0	26	Sprzedawca x 2 Monter instalacji sanitarnych Kucharz x 2 Konserwator powierzchni płaskich Asystent radcy prawnego Elektromechanik Pomocnik stolarza Kasjer-sprzedawca Operator elektronarzędzi Monter szalunków budowlanych Stolarz Monter instalacji grzewczych, wentylacyjnych i sanitarnych Sprzedawca-monteżysta mebli Doradca biznesowy Mechanik precyzyjny Sprzedawca-monteżysta Pomoc księgowego Pracownik administracyjno-biurowy Specjalista do spraw administracyjno- finansowych i

			sprzedaży Magazynier Pomoc kuchenna Serwisant-montażysta Mechanik-elektryk Stolarz-lakiernik
Ogółem	221	146	,

8. Projekty realizowane przez PUP Ełk w 2014 r.

Lp	Nazwa programu	Kwota Pozyskana /w tyś./	Forma wsparcia- osoby	Ilość uczestników Programu
Projekty finansowane z EFS				
1.	„Twoja Szansa-Twój Sukces”- projekt systemowy 6.1.3	5451,1	Staż - 245 Szkolenie - 225 jednorazowe środki - 79 Refundacje – 84	633 osób
2.	„Młodość -Aktywność –Praca” – projekt w ramach działania 6.1.1.	1706,0	Staże -150 Szkolenia – 80	230 osób
3.	„Szansa Dla Młodych” – projekt w ramach działania 6.1.1.	1849,8	Doradztwo, staże , szkolenia	220 osób
Projekty realizowane z rezerwy ministra				
4.	Projekt dla osób do 30 roku życia	500,0	Staż – 73 Refundacje – 2	75 osób
5.	Projekt dla bezrobotnych długotrwale	193,5	Staż – 33	42 osoby
Projekty finansowane z PFRON				
6.	Program „JUNIOR”	113,4	Staże i poradnictwo zawodowe –20 osób	20 osób
	Ogółem	9813,8		1220 osób

9. Podsumowanie

Charakteryzując rynek pracy w powiecie ełckim w grudniu 2014 r. można stwierdzić, iż:

- ◆ **W okresie sprawozdawczym liczba bezrobotnych wynosiła 6976 osób i wzrosła względem miesiąca poprzedniego o 425 osób (w miesiącu poprzednim – 6551 osób).** W porównaniu do grudnia 2013 r. bezrobocie zmalało o 1225 osób.
- ◆ W końcu grudnia br. w Powiatowym Urzędzie Pracy zarejestrowanych było **1177 bezrobotnych do 25 roku życia, 1868 bezrobotnych powyżej 50 roku życia oraz 4252 długotrwale bezrobotnych.** Osoby te określone w ustawie o promocji zatrudnienia i instytucjach rynku pracy jako „będące w szczególnej sytuacji na rynku pracy”, stanowiły odpowiednio 16,9 %; 26,8 % oraz 60,9% w stosunku do bezrobotnych ogółem.
- ◆ **Niższa niż przed miesiącem była liczba oferowanych przez zakłady miejsc pracy.** W dyspozycji urzędu pracy pozostawało **65 ofert**, tj. o 56 ofert mniej niż w miesiącu poprzednim.

Sporządził:

Wojciech Gutowski

Powiatowy Urząd Pracy w Ełku

Grudzień 2014