

## SPIS TREŚCI

<b>1. Poziom bezrobocie</b> .....	<b>2</b>
1.1. Poziom bezrobocie w poszczególnych gminach .....	2
<b>2. Stopa bezrobocie</b> .....	<b>6</b>
<b>3. Zmiany w poziomie bezrobocie</b> .....	<b>7</b>
<b>4. Struktura bezrobotnych (wybrane kategorie)</b> .....	<b>10</b>
4.1. Kobiety.....	10
4.2. Bezrobotni w wieku 18-25 lat .....	13
4.3. Długotrwale bezrobotni .....	14
4.4. Bezrobotni powyżej 50 roku życia .....	15
4.5. Bezrobotni niepełnosprawni .....	15
4.6. Bezrobotni z prawem do zasiłku .....	16
4.7. Zarejestrowani według wieku .....	18
4.8. Zarejestrowani według poziomu wykształcenia .....	19
<b>5. Pośrednictwo pracy</b> .....	<b>20</b>
5.1. Skierowania do pracy .....	20
<b>6. Fundusz Pracy – struktura wydatków</b> .....	<b>21</b>
<b>7. Wybrane kategorie instrumentów rynku pracy</b> .....	<b>23</b>
7.1. Przyuczenia do zawodu, przekwalifikowania.....	23
7.2. Środki na podjęcie działalności gospodarczej .....	25
7.3. Wyposażenie lub doposażenie utworzonych stanowisk pracy.....	26
<b>8. Projekty realizowane przez PUP Ełk w 2014 r.</b> .....	<b>29</b>
<b>9. Podsumowanie</b> .....	<b>30</b>

## 1. POZIOM BEZROBOCIA

Liczba bezrobotnych zarejestrowanych w Powiatowym Urzędzie Pracy w Ełku w końcu listopada 2014 r. wyniosła **6551** osób i była wyższa o 116 osób niż w miesiącu ubiegłym /w październiku 2014 r. – 6435 osób/.

### 1.1. POZIOM BEZROBOCIA W POSZCZEGÓLNYCH GMINACH

#### - **Miasto Ełk**

Wyszczególnienie	Bezrobotni zarejestrowani w m-cu sprawozdawczym		Bezrobotni stan w końcu miesiąca sprawozdawczego			
			Ogółem		W tym z prawem do zasiłku	
			Ogółem	Kobiety	Ogółem	Kobiety
Ogółem	457	221	<b>3889</b>	<b>1999</b>	622	323
Do 25 roku życia	131	65	565	282	31	14
Długotrwale bezrobotni	227	119	2449	1315	16	11
Powyżej 50 roku życia	100	45	1096	490	192	92
Niepełnosprawni	50	28	294	131	44	23

#### - **Gmina Ełk**

Wyszczególnienie	Bezrobotni zarejestrowani w m-cu sprawozdawczym		Bezrobotni stan w końcu miesiąca sprawozdawczego			
			Ogółem		W tym z prawem do zasiłku	
			Ogółem	kobiety	Ogółem	kobiety
Ogółem	133	61	<b>1150</b>	<b>561</b>	169	74
Do 25 roku życia	45	20	211	101	11	7

Długotrwale bezrobotni	59	30	715	390	5	3
Powyżej 50 roku życia	29	11	283	109	48	17
Niepełnosprawni	12	8	76	36	10	4

**- Gmina Kalinowo**

Wyszczególnienie	Bezrobotni zarejestrowani w m-cu sprawozdawczym		Bezrobotni stan w końcu miesiąca sprawozdawczego			
			Ogółem		W tym z prawem do zasiłku	
	Ogółem	kobiety	Ogółem	kobiety	Ogółem	Kobiety
Ogółem	79	27	<b>610</b>	<b>299</b>	90	34
Do 25 roku życia	29	9	149	69	10	3
Długotrwale bezrobotni	30	12	376	217	5	4
Powyżej 50 roku życia	15	4	143	51	26	7
Niepełnosprawni	7	3	25	11	4	2

**- Gmina Prostki**

Wyszczególnienie	Bezrobotni zarejestrowani w m-cu sprawozdawczym		Bezrobotni stan w końcu miesiąca sprawozdawczego			
			Ogółem		W tym z prawem do zasiłku	
	Ogółem	kobiety	Ogółem	kobiety	Ogółem	Kobiety
Ogółem	78	33	<b>591</b>	<b>309</b>	103	37
Do 25 roku życia	14	10	116	81	4	3

Długotrwale bezrobotni	40	19	365	220	4	3
Powyżej 50 roku życia	18	7	137	49	27	9
Niepełnosprawni	9	4	47	22	7	3

**- Gmina Stare Juchy**

Wyszczególnienie	Bezrobotni zarejestrowani w m-cu sprawozdawczym		Bezrobotni stan w końcu miesiąca sprawozdawczego			
			Ogółem		W tym z prawem do zasiłku	
	Ogółem	kobiety	Ogółem	kobiety	Ogółem	Kobiety
Ogółem	49	22	<b>311</b>	<b>142</b>	38	16
Do 25 roku życia	18	8	81	43	3	0
Długotrwale bezrobotni	26	12	180	77	3	0
Powyżej 50 roku życia	12	7	80	25	16	5
Niepełnosprawni	5	3	20	9	0	0

**Wzrost liczby bezrobotnych** nastąpił w mieście Ełk oraz wszystkich gminach powiatu ełckiego.

**Tab.1 Poziom bezrobocia w poszczególnych gminach** (stan na koniec miesiąca):

m-c	Miasto Ełk	Gmina Ełk	Gmina Kalinowo	Gmina Prostki	Gmina Stare Juchy
<b>Grudzień 2013</b>	4977	1327	725	771	401
<b>Styczeń 2014</b>	5116	1411	767	842	431

<b>Luty 2014</b>	5062	1406	747	882	424
<b>Marzec 2014</b>	4814	1362	691	821	390
<b>Kwiecień 2014</b>	4644	1243	643	757	371
<b>Maj 2014</b>	4540	1206	609	703	358
<b>Czerwiec 2014</b>	4340	1186	585	676	341
<b>Lipiec 2014</b>	4231	1167	600	623	314
<b>Sierpień 2014</b>	4122	1120	585	610	312
<b>Wrzesień 2014</b>	3994	1108	567	594	297
<b>Październik 2014</b>	3829	1140	583	582	301
<b>Listopad 2014</b>	3889	1150	610	591	311

Z bezrobotnych pozostających w ewidencji PUP w Ełku w dniu 30.11.2014 r. większość stanowiły osoby pochodzące z miasta Ełk – 3889 (59,54%).

**Tab.1.1 Liczba bezrobotnych powiatu ełckiego** (okres porównawczy 2013 i 2014)

<b>Miesiąc</b>	<b>2013</b>	<b>2014</b>	<b>Przyrost /spadek</b>
<b>Styczeń</b>	8905	8567	338
<b>Luty</b>	8914	8521	393
<b>Marzec</b>	8901	8078	823

<b>Kwiecień</b>	8587	7658	929
<b>Maj</b>	8299	7416	883
<b>Czerwiec</b>	8025	7128	897
<b>Lipiec</b>	8003	6935	1068
<b>Sierpień</b>	7840	6749	1091
<b>Wrzesień</b>	7855	6560	1295
<b>Październik</b>	7663	6435	1228
<b>Listopad</b>	7949	6551	1428

## **2. STOPA BEZROBOCIA**

Stopa bezrobocia (czyli procentowy udział liczby bezrobotnych w liczbie ludności aktywnej zawodowo) jest wskaźnikiem, który pozwala określić stopień nie zagospodarowania zasobów pracy. Stopa bezrobocia w **październiku 2014** roku w powiecie ełckim kształtowała się na poziomie **21,5 %**

Odpowiednie wskaźniki wynosiły:

**Województwo warmińsko- mazurskie - 18,1 %**

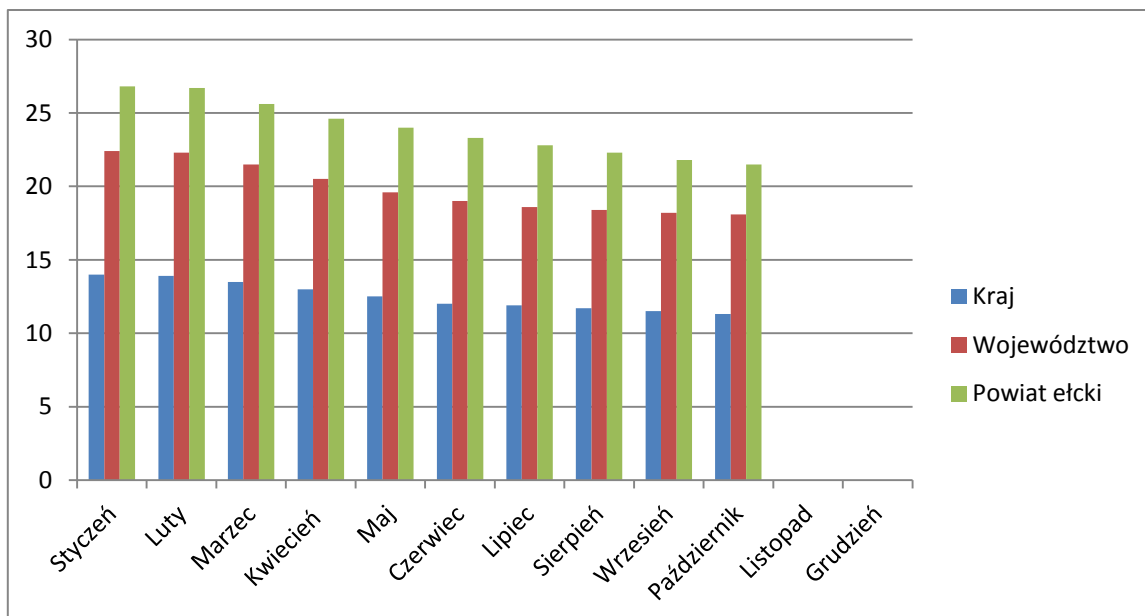
**Kraj - 11,3 %**

Najwyższa stopa bezrobocia wystąpiła w powiecie braniewskim – 28,1 %

Najniższą charakteryzował się powiat iławski – 8,5%

**Tabela 2. Stopa bezrobocia – zestawienie miesięczne**

<b>Miesiąc</b>	<b>Powiat ełcki</b>	<b>Kraj</b>	<b>Województwo</b>	<b>Powiat o najwyższej stopie bezrobocia</b>	<b>Powiat o najniższej stopie bezrobocia</b>
Styczeń	26,8 %	14 %	22,4 %	piski 33,9%	iławski 12,8 %
Luty	26,7 %	13,9 %	22,3 %	piski 33,4%	iławski 12,9 %
Marzec	25,6 %	13,5 %	21,5 %	piski 32%	iławski 12,2 %
Kwiecień	24,6 %	13 %	20,5 %	braniewski 31%	iławski 11,4 %
Maj	24 %	12,5 %	19,6 %	braniewski 30,8%	iławski 9,8 %
Czerwiec	23,3 %	12 %	19 %	braniewski 29,5%	iławski 9,0 %
Lipiec	22,8 %	11,9 %	18,6 %	braniewski 28,9%	iławski 8,6 %
Sierpień	22,3 %	11,7 %	18,4 %	braniewski 28,8%	iławski 8,6 %
Wrzesień	21,8 %	11,5 %	18,2 %	braniewski 28 %	iławski 8,4 %
Październik	21,5 %	11,3 %	18,1 %	braniewski 28,1 %	iławski 8,5 %



### **3. ZMIANY W POZIOMIE BEZROBOCIA**

W listopadzie 2014 r. PUP w Ełku **zarejestrował 796 bezrobotnych**, wyłączył zaś z ewidencji **680 osób** (w październiku odpowiednio: 911 i 1036). /Tabela 3. Wykres 3./

Napływ liczby bezrobotnych był wyższy od odpływu.

Bliższa analiza struktury bezrobotnych rejestrujących się w ciągu wspomnianego wyżej okresu sprawozdawczego wykazuje, że najczęściej rejestracji było w grupie osób zgłaszających się do Urzędu po raz kolejny - 730 (91,7 %). Bezrobotni rejestrujący się po raz pierwszy stanowili mniejszość - 66 (8,3 %). /Wykres 4./

Wśród wyłączonych z ewidencji bezrobotnych w listopadzie 2014r. **333 osoby** (49%) **stanowili bezrobotni podejmujący pracę**, pozostali – 347 osób (51%) to skreśleni z innych przyczyn.

W grupie podejmujących pracę przeważały osoby podejmujące pracę niesubsydiowaną - 292 (87,7%).

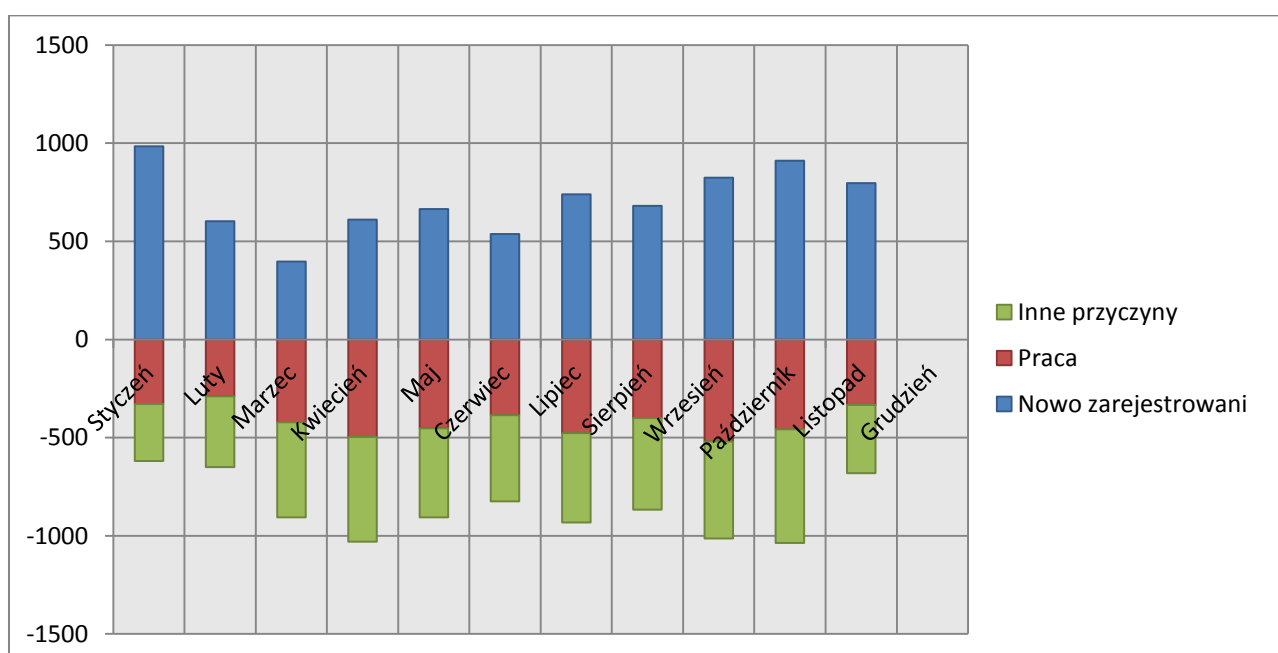
Prace subsydiowane podjęło 41 osób w tym – **10 osób rozpoczęło prace interwencyjne**, **5 - roboty publiczne**, **21 osób zatrudniono na stanowiskach utworzonych w ramach refundacji kosztów zatrudnienia**, **2 osoby otrzymały jednorazowe środki na podjęcie działalności gospodarczej**.

Spośród bezrobotnych wyłączonych z różnych przyczyn najliczniejszą grupę stanowiły **osoby niepotwierdzające gotowości do podjęcia pracy - 138** w dalszej kolejności, **87 to osoby rozpoczynające staż, ze statusu bezrobotnego dobrowolnie zrezygnowały 50 osób**, prawa emerytalne lub rentowe nabyły 4 osoby, 4 osoby nabyły prawo do świadczenia przedemerytalnego. Pozostałe przyczyny to: zmiana miejsca zamieszkania, śmierć bezrobotnego, itp. – 21 osób. /Wykres 5./

**Tabela 3. Zmiany w poziomie bezrobocia.**

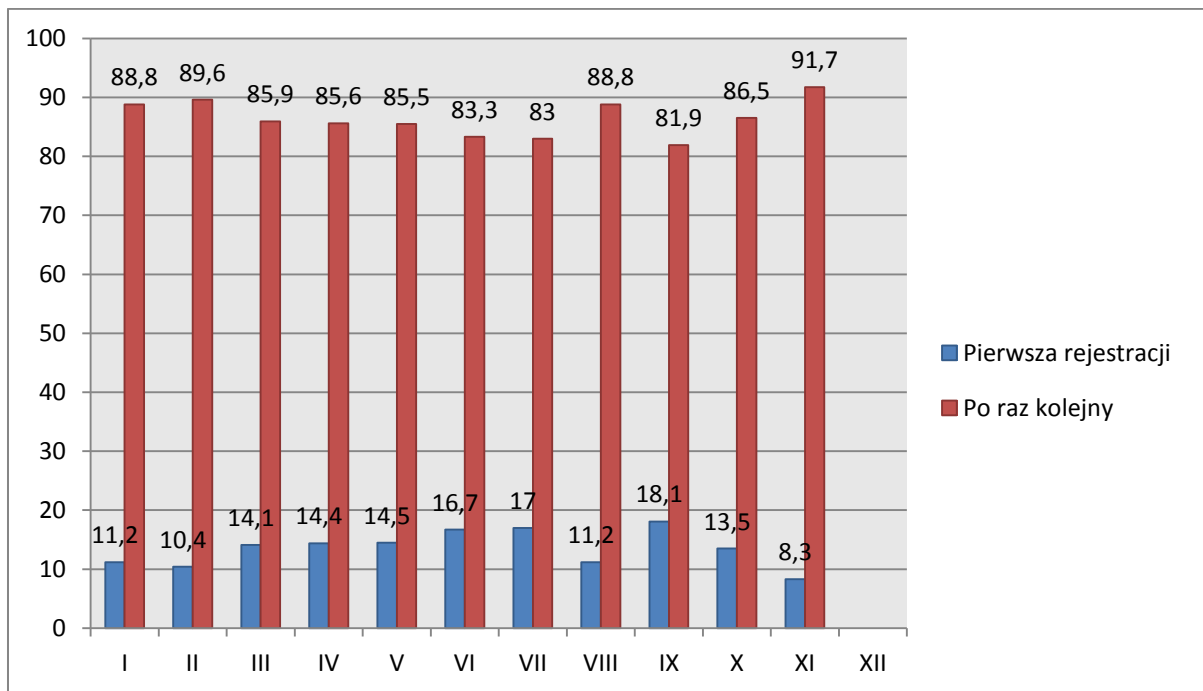
Miesiąc	Bezrobotni nowo zarejestrowani  Napływ	Bezrobotni wyrejestrowani  Odływ	Z tego z przyczyn			
			Podjęcia pracy  (stałej, sezonowej)	Skierowania do		
				Prac interwencyjnych	Robót publicznych	Innych
Grudzień 2013	762	510	323	1	0	186
Styczeń	984	618	319	9	0	290
Luty	603	649	270	9	11	359
Marzec	397	905	404	13	5	483
Kwiecień	610	1030	445	18	33	534
Maj	664	906	430	11	12	453
Czerwiec	537	825	374	11	1	440
Lipiec	739	932	458	9	10	455
Sierpień	681	867	393	6	1	467
Wrzesień	825	1014	451	14	55	494
Październik	911	1036	442	9	6	579
Listopad	796	680	318	10	5	347

**Wykres 3.** Napływ i odpływ bezrobotnych PUP w Ełku w poszczególnych miesiącach roku

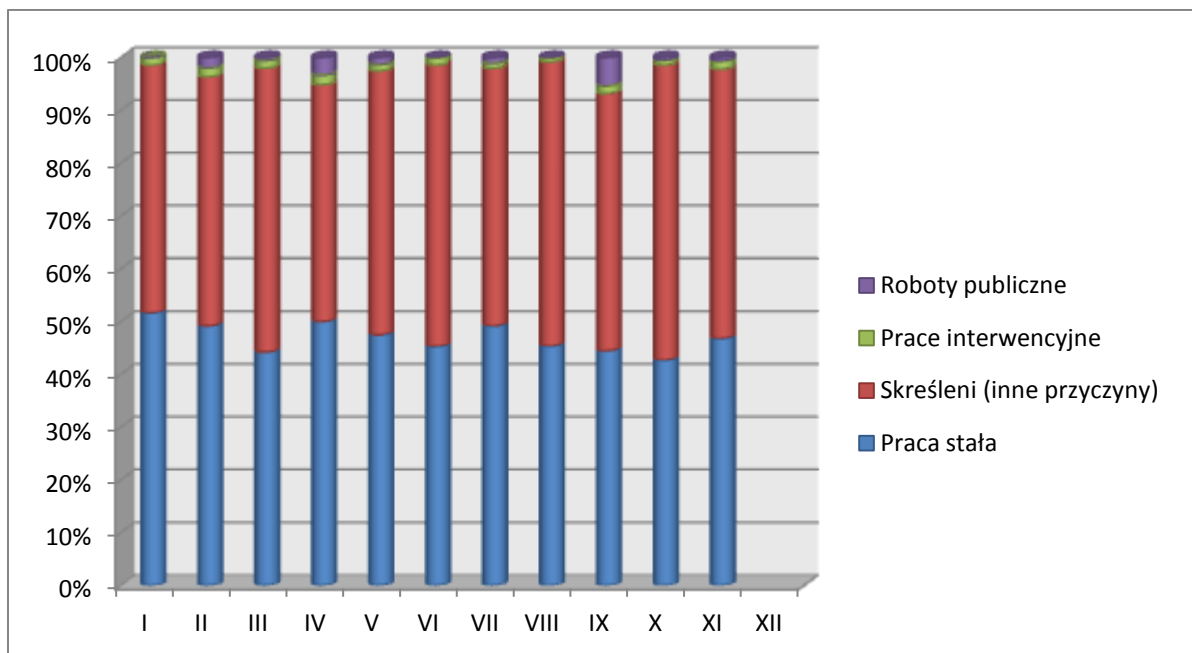




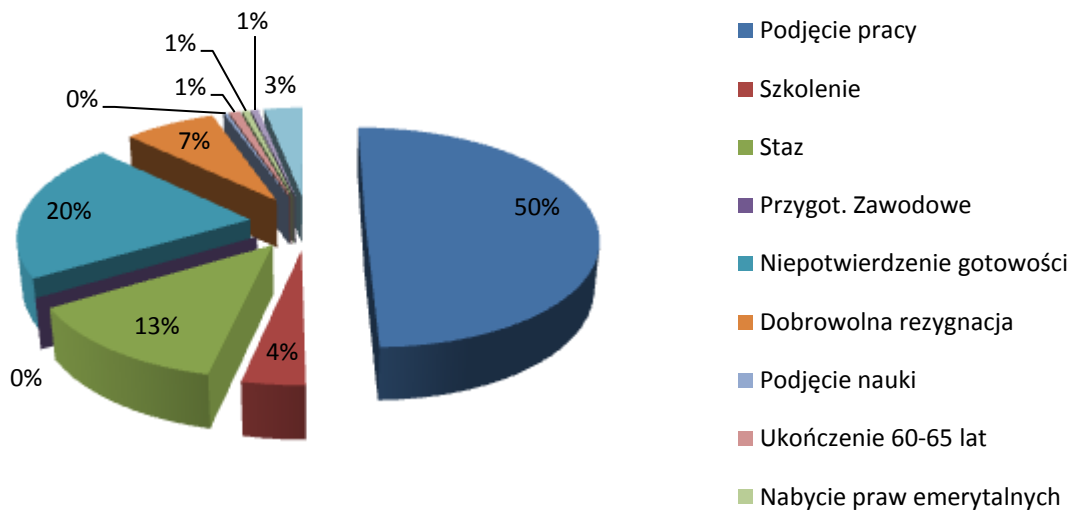
**Wykres 4.** Bezrobotni zarejestrowanie w miesiącu sprawozdawczym po raz I-szy i po raz kolejny.



**Wykres 5.** Przyczyny wyrejestrowań bezrobotnych w poszczególnych miesiącach roku.



## Zmiany w poziomie bezrobocia listopad 2014



### 4. STRUKTURA BEZROBOTNYCH (WYBRANE KATEGORIE)

#### 4.1. KOBIECY

W listopadzie 2014 r. PUP w Ełku zarejestrował 364 bezrobotne kobiety, wyłączył zaś z ewidencji 330 kobiet (w październiku 2014 r. odpowiednio: 383 i 481). /Tabela 4./ Tak więc, w wymienionym wyżej okresie sprawozdawczym, napływ kobiet do Urzędu był niższy od odpływu /Wykres 6./

Z kobiet rejestrujących się w listopadzie największy udział miały bezrobotne, które zgłosiły się do naszego Urzędu po raz kolejny - 333 (91,5%), bezrobotne rejestrujące się po raz pierwszy stanowiły – 8,5%, tj. 31 kobiet. /Wykres 7./

**W końcu listopada 2014 r. liczba bezrobotnych kobiet** zarejestrowanych w PUP w Ełku wynosiła **3310**, stanowiły one 50,5 % ogółu bezrobotnych. W porównaniu do stanu z końca października (3276 kobiet – 50,9 %) liczba kobiet jest niższa o 34.

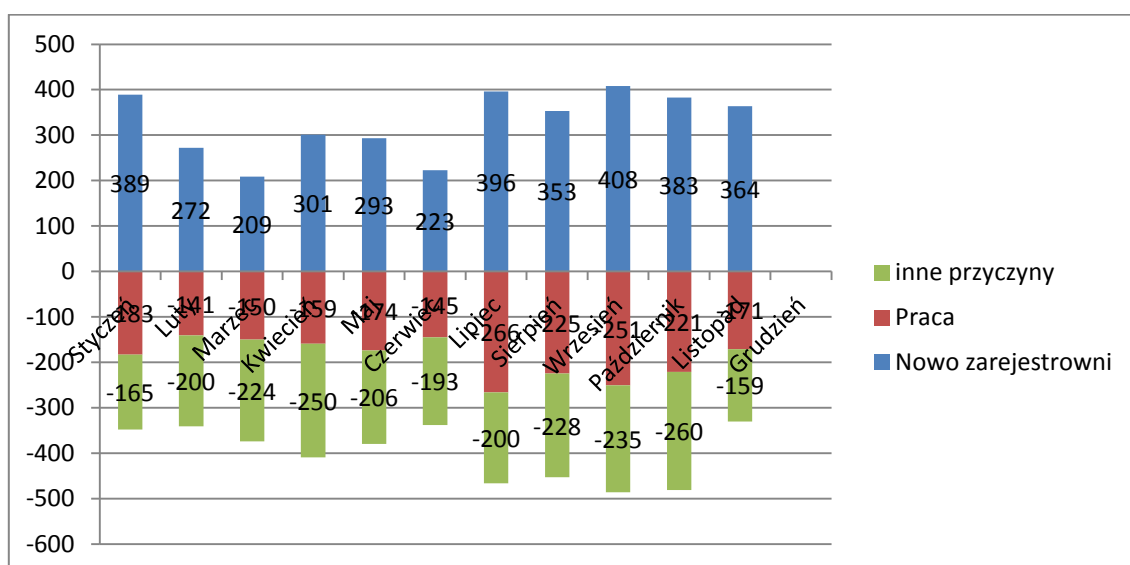
Wśród wyłączonych w listopadzie z ewidencji bezrobotnych kobiet: **171 podjęło pracę z czego 8 osób zatrudniono na stanowiskach utworzonych w ramach refundacji kosztów zatrudnienia, 3 kobiety rozpoczęły prace interwencyjne.** /Wykres 8./

**171 kobiet wykreślono** z innych przyczyn takich jak: **niepotwierdzenie gotowości do podjęcia pracy - 38, 65 - rozpoczęcie stażu**, dobrowolnej rezygnacji ze statusu bezrobotnego – 30 i innych (zmiana miejsca zamieszkania, śmierć, itp.) – 6.

Na ogólną liczbę 3310 bezrobotnych kobiet pozostających w ewidencji PUP w Ełku w dniu 30.11.2014 r. większość stanowiły **osoby pochodzące z miasta Ełku – 1999 kobiet, tj. 60,4%** (w październiku odpowiednio – 1989 i 60,7%). Z pozostałych gmin zaś pochodziły 1311 kobiet, tj. 39,6 % (w październiku odpowiednio – 1287 kobiety i 39,3 %).

Duży udział wśród zarejestrowanych w PUP w Ełku bezrobotnych kobiet stanowią osoby dotychczas nie pracujące. Na koniec listopada było ich - 795 tj. 24,3% (w październiku odpowiednio - 795 tj. 24,3%). Spora grupa bezrobotnych kobiet - 106 (3,2%) to osoby zwolnione z przyczyn dotyczących zakładu pracy.

**Wykres 6.** Napływ i odpływ bezrobotnych kobiet PUP w Ełku w poszczególnych miesiącach 2014 roku.

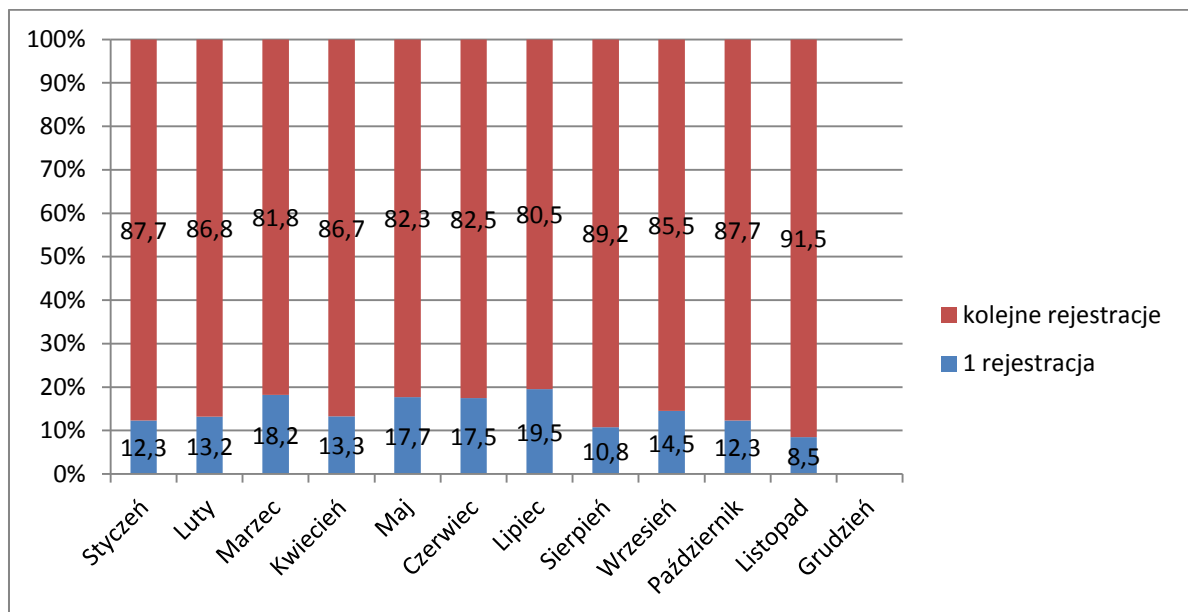


**Tabela 4. Zmiany w poziomie bezrobocia kobiet.**

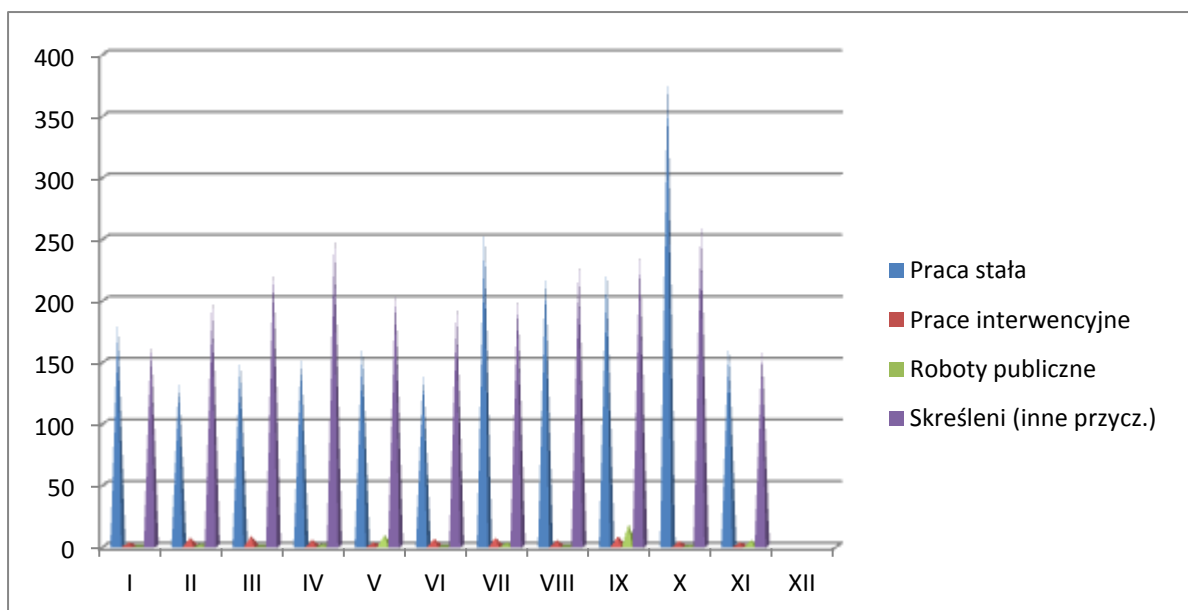
Miesiąc	Bezrobotne nowo zarejestrowane Napływ	Bezrobotne wyrejestrowane Odpływ	z tego z przyczyn			
			Podjęcia pracy (stałej, sezonowej, otrzym. jedn.środków)	skierowania do		
				prac interwencyjnych	robót publicznych	innych
Grudzień 2013	295	259	174	0	0	85
Styczeń	389	348	180	3	0	165
Luty	272	341	132	7	2	200
Marzec	209	374	142	8	0	224
Kwiecień	301	409	152	5	2	250
Maj	293	380	162	3	9	206

Czerwiec	223	338	139	6	0	193
Lipiec	396	466	256	7	3	200
Sierpień	353	453	220	5	0	228
Wrzesień	408	486	225	8	18	235
Październik	383	481	221	4	1	260
Listopad	364	330	163	3	5	159

**Wykres 7.** % nowo zarejestrowanych bezrobotnych kobiet według ilości dokonanych rejestracji



**Wykres 8.** Przyczyny wyrejestrowań bezrobotnych kobiet w poszczególnych miesiącach 2014 roku.



#### 4.2. BEZROBOTNI W WIEKU 18 - 25 LAT

Zgodnie z ustawą o promocji zatrudnienia i instytucjach rynku pracy „bezrobotny do 25 roku życia” to bezrobotny, który do dnia zastosowania wobec niego usług lub instrumentów rynku pracy nie ukończył 25 roku życia.

W listopadzie 2014 r. z tej grupy osób **zarejestrowało się** w PUP w Ełku **237 bezrobotnych** tj. o 11 osób mniej niż miesiąc temu (w październiku 248 osób). Porównując z analogicznym okresem ubiegłego roku liczba rejestracji omawianej grupy bezrobotnych w listopadzie 2013 była niższa o 36 osób.

Bezrobotni z przedziału 18 - 25 lat w październiku stanowili 29,8% wszystkich nowo zarejestrowanych bezrobotnych w tym miesiącu. 46 osób zarejestrowało się po raz pierwszy, a 191 po raz kolejny.

**Wyłączono** natomiast w tym czasie **z rejestru 192 bezrobotnych** (w październiku - 272), z których 94 podjęło pracę (w październiku - 100). W analogicznym okresie ubiegłego roku z urzędu wyrejestrowały się 247 osób w wieku 18-25 lat.

**Tab.5 „Napływ” i „odpływ” bezrobotnych w wieku 18-25 lata**

Miesiąc	Nowo zarejestrowani	Wyrejestrowani	Z powodu podjęcia pracy	Z powodu rozpoczęcia szkolenia I stażu	Z powodu niepotwierdzenia gotowości do pracy	Stan w końcu miesiąca
Styczeń	295	227	108	81	16	<b>1564</b>
Luty	188	208	75	74	23	<b>1527</b>
Marzec	125	238	72	97	37	<b>1391</b>
Kwiecień	166	288	85	26	43	<b>1242</b>
Maj	240	243	101	60	39	<b>1218</b>
Czerwiec	153	171	64	40	24	<b>1188</b>
Lipiec	247	252	116	60	42	<b>1173</b>
Sierpień	210	257	120	65	40	<b>1106</b>
Wrzesień	299	259	121	63	38	<b>1127</b>
Październik	248	272	100	50	74	<b>1088</b>
Listopad	237	192	94	30	42	<b>1122</b>

Łącznie w końcu listopada 2014 r. w rejestrach urzędu pozostawało **1122 bezrobotnych w wieku do 25 lat** stanowiąc 17,1 % ogólnej liczby bezrobotnych. W porównaniu do listopada 2013 r. populacja tej grupy zmalała o 373 osoby .

#### 4.3. DŁUGOTRWALE BEZROBOTNI

Bezrobotny długotrwale oznacza bezrobotnego pozostającego w rejestrze Powiatowego Urzędu Pracy łącznie przez okres ponad 12 miesięcy w okresie ostatnich 2 lat, z wyłączeniem okresów odbywania stażu i przygotowania zawodowego w miejscu pracy.

**W listopadzie 2014 r. zarejestrowało się w PUP w Elku 382 bezrobotnych długotrwale w tym 192 kobiety** (w październiku odpowiednio 436 i 204). Porównując z analogicznym okresem ubiegłego roku liczba rejestracji omawianej grupy bezrobotnych w listopadzie 2013 r. była wyższa o 62 osoby.

Bezrobotni długotrwale w listopadzie stanowili 48% wszystkich nowo zarejestrowanych bezrobotnych w tym miesiącu. Ich łączna liczba kształtowała się w końcu listopada br. na poziomie **4085 osób**, a ich udział w ogólnej liczbie bezrobotnych wynosił **62,4%**.

Wyłączono natomiast w tym czasie z rejestru 336 bezrobotnych, z których 137 podjęło pracę. /Wykres 10./

**Tab.5 „Napływ” i „odpływ” bezrobotnych długotrwale**

Miesiąc	Nowo zarejestrowani	Wyrejestrowani	Z powodu podjęcia pracy	Z powodu rozpoczęcia szkolenia i stażu	Z powodu niepotwierdzenia gotowości do pracy	Stan w końcu miesiąca
Styczeń	434	282	144	60	19	<b>4997</b>
Luty	371	324	123	59	55	<b>5044</b>
Marzec	297	461	159	90	82	<b>4880</b>
Kwiecień	328	506	223	84	69	<b>4702</b>
Maj	373	443	200	81	74	<b>4632</b>
Czerwiec	282	441	185	54	76	<b>4473</b>
Lipiec	347	475	220	63	95	<b>4345</b>
Sierpień	342	444	180	52	98	<b>4243</b>
Wrzesień	373	468	197	73	85	<b>4148</b>
Październik	436	545	227	54	140	<b>4039</b>
Listopad	382	336	137	56	92	<b>4085</b>

W analogicznym okresie ubiegłego roku do urzędu pracy zgłosiło się 444 długotrwale bezrobotnych, wyrejestrowano natomiast 326 osób. Ich liczba według stanu w końcu miesiąca kształtowała się na poziomie 4751 osób stanowiąc 59,8% ogólnej liczby bezrobotnych.

#### 4.4. BEZROBOTNI POWYŻEJ 50 ROKU ŻYCIA

**Bezrobotny powyżej 50 roku życia to bezrobotny, który do dnia zastosowania wobec niego usług lub instrumentów rynku pracy ukończył co najmniej 50 lat życia.**

W końcu listopada **bezrobotni powyżej 50 roku życia, w liczbie 1739 stanowili 26,5 % bezrobotnych ogółem.** Wśród bezrobotnych tej grupy przeważali mężczyźni w liczbie 1015 osób, kobiety natomiast stanowiły 41,6 %.

Napływ do bezrobocia tej kategorii osób wyniósł w omawianym miesiącu 174 osób, a odpływ 139 osób. Spośród osób wyrejestrowanych 59 podjęło pracę.

#### 4.5. BEZROBOTNI NIEPEŁNOSPRAWNI

**Na koniec listopada 2014 r. w Powiatowym Urzędzie Pracy zarejestrowane były 462 osoby niepełnosprawne i 54 poszukujących pracy.** Zgodnie z przepisami ustawy o promocji zatrudnienia i instytucjach rynku pracy osoby niepełnosprawne pobierające świadczenia rentowe nie uzyskują statusu osoby bezrobotnej i rejestrowane są w powiatowych urzędach pracy jako „niepełnosprawni poszukujący pracy i nie pozostający w zatrudnieniu”.

Według stanu na koniec listopada 2014 r. wśród ogółu zaewidencjonowanych **odsetek bezrobotnych niepełnosprawnych wynosił 7,0 %.** Dokładne dane według stanów na koniec miesiąca zawarto w tabeli.

Miesiąc / rok	Bezrobotni ogółem	w tym		% wskaźnik	
		Bezrobotni niepełnosprawni	Niepełnosprawni poszukujący pracy	4:2	3:2
1	2	3	4	5	6
Styczeń	8567	496	63	0,7	5,8
Luty	8521	504	64	0,7	5,9
Marzec	8078	492	66	0,8	6,0
Kwiecień	7658	484	66	0,9	6,3
Maj	7416	464	66	0,8	6,2
Czerwiec	7128	450	68	0,9	6,3
Lipiec	6935	452	65	0,9	6,5
Sierpień	6749	434	59	0,9	6,4
Wrzesień	6560	418	58	0,8	6,4
Październik	6435	424	53	0,8	6,6
Listopad	6551	462	54	0,8	7,0

Ze względu na stopnie niepełnosprawności liczba zarejestrowanych niepełnosprawnych na koniec listopada 2014 r. kształtowała się następująco:

<b>Stopnie niepełnosprawności</b>	<b>Liczba bezrobotnych niepełnosprawnych</b>	<b>Liczba niepełnosprawnych poszukujących pracy</b>
znaczny	2	18
umiarkowany	52	22
lekki	408	14
<b>Ogółem</b>	<b>462</b>	<b>54</b>

Zaledwie co siódmy niepełnosprawny posiadał prawo do zasiłku dla bezrobotnych.

**Niepełnosprawni bezrobotni to w większości mieszkańcy miasta – 295 osób (63,9%).** Mieszkańcy gmin Powiatu Ełckiego stanowili 36,1% ogółu (167 osób). W okresie sprawozdawczym w Urzędzie zarejestrowało się 83 bezrobotnych niepełnosprawnych. wśród wyłączonych z ewidencji 16 osób podjęło pracę.

#### **4.6. BEZROBOTNI Z PRAWEM DO ZASIŁKU**

Spośród nowo zarejestrowanych w listopadzie 2014 r. – 162 osoby bezrobotne tj. 20,4% posiadały prawo do zasiłku (w październiku odpowiednio – 172 osób – 18,9%). /Wykres 12./

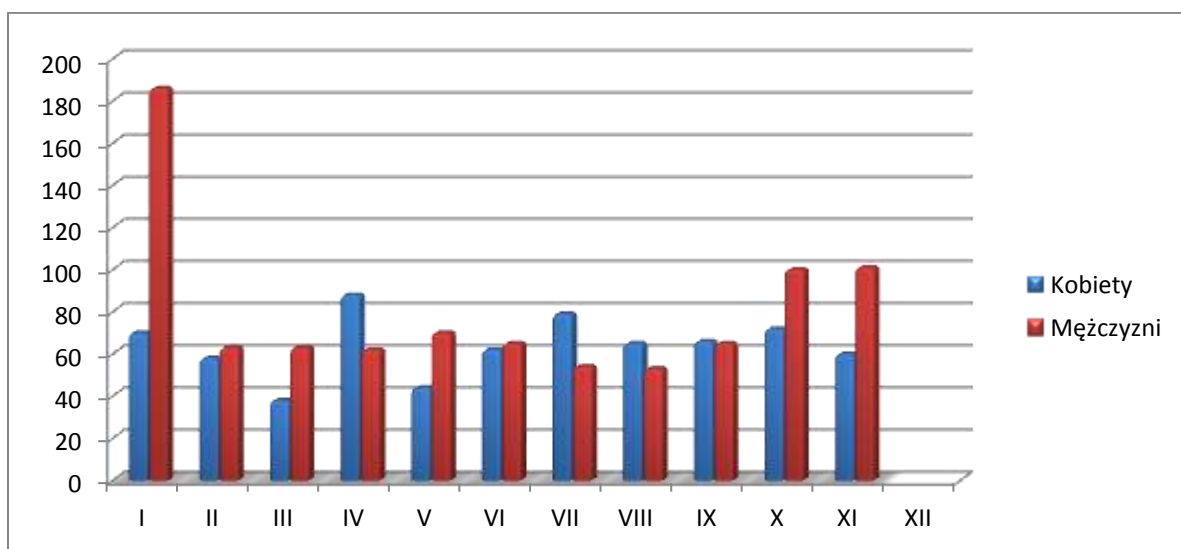
Na koniec listopada 2014 r. w ewidencji PUP w Ełku figurowały **1022 osoby z prawem do zasiłku, co stanowiło 15,6% ogółu bezrobotnych** (w październiku odpowiednio – 1001 osób i 15,5%). /Wykres 13./

W analogicznym okresie ubiegłego roku prawo do zasiłku posiadało 1320 osób tj. 16,6% bezrobotnych ogółem. W ciągu miesiąca sprawozdawczego liczba bezrobotnych z prawem do zasiłku wzrosła o 21 osób. W porównaniu do ubiegłego roku zmalała o 298 osób.

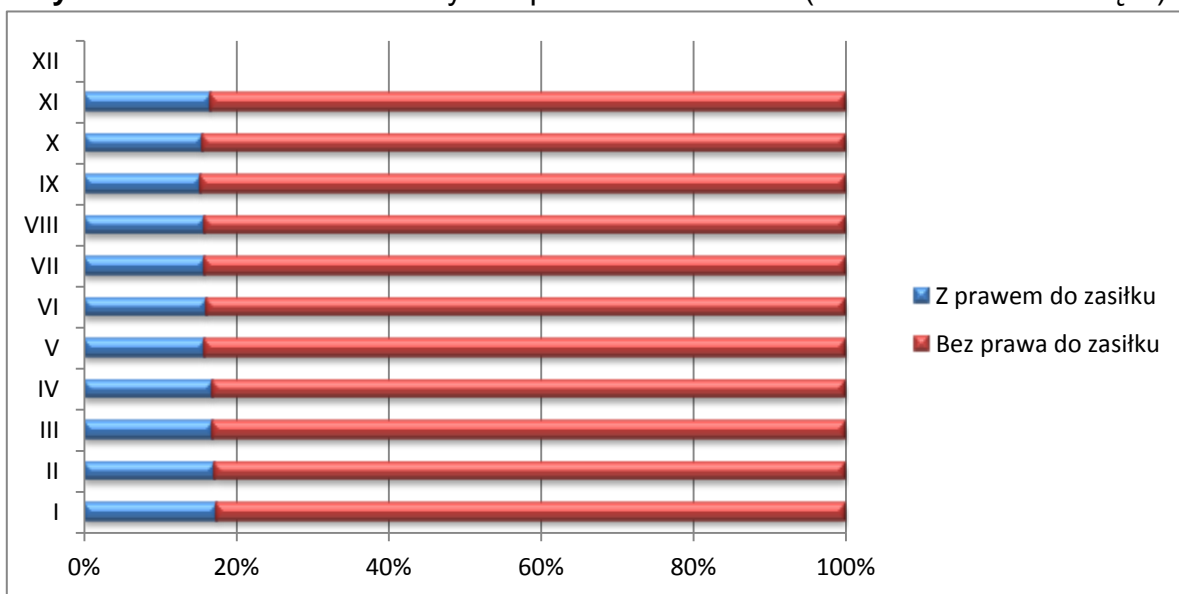
**Osoby uprawnione do zasiłku to w większości mieszkańcy miasta – 622 osoby, (mieszkańcy gmin – 400 osób).** Wśród osób posiadających prawo do zasiłku i będących w szczególnej sytuacji na rynku pracy – 59 osób jest w wieku do 25 lat, 33 - długotrwale bezrobotni oraz powyżej 50 roku życia - 309 osób.



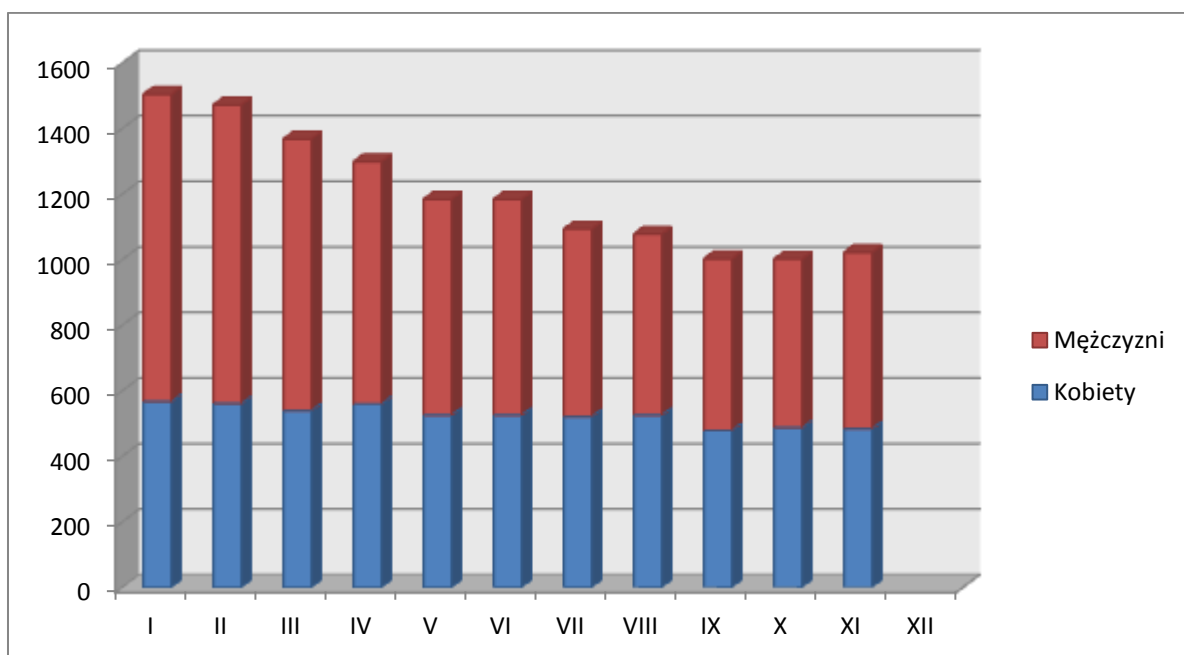
**Wykres 12.** Nowo zarejestrowani bezrobotni z prawem do zasiłku.



**Wykres 13.** Udział bezrobotnych z prawem do zasiłku (stan na koniec miesiąca).



**Wykres 14.** Bezrobotni z prawem do zasiłku (stan na koniec miesiąca).

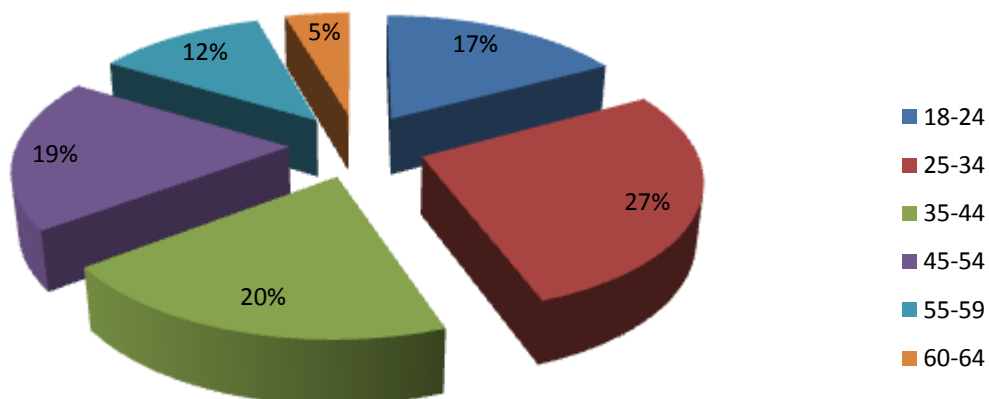


#### 4.7. ZAREJESTROWANI WEDŁUG WIEKU

Struktura bezrobotnych wg grup wieku na terenie powiatu ełckiego w miesiącu sprawozdawczym kształtowała się następująco:

Grupa wieku w latach	Liczba bezrobotnych	
	Ogółem	w tym kobiet
18-24	1120	577
25-34	1798	1003
35-44	1324	714
45-54	1239	636
55-59	773	343
60 i więcej	297	37
<b>Razem</b>	<b>6551</b>	<b>3310</b>

## Liczba bezrobotnych



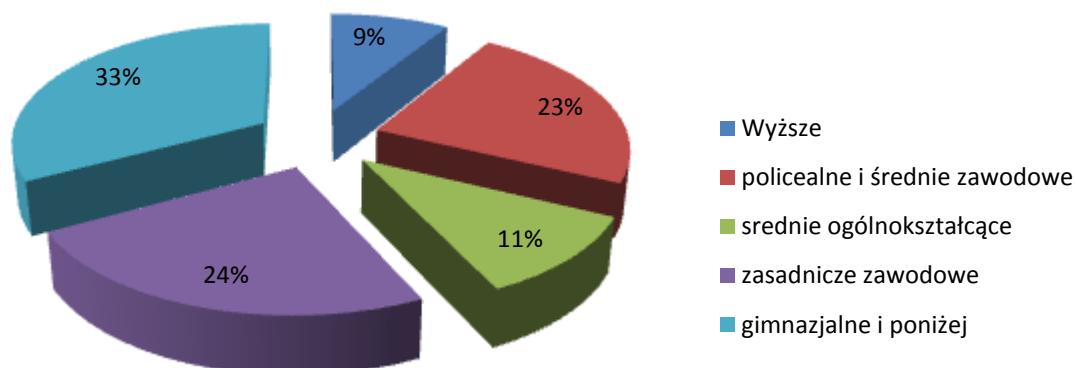
Najliczniejszą grupę stanowią bezrobotni w przedziałach wiekowych 25 - 34, oraz 18 - 24 lata. Te dwie grupy ludzi liczą 2918 bezrobotnych, co stanowi 44,5 % ogółu zarejestrowanych.

### 4.8. ZAREJESTROWANI WEDŁUG POZIOMU WYKSZTAŁCENIA

Struktura wykształcenia bezrobotnych zarejestrowanych w końcu listopada 2014 r. kształtowała się następująco:

Wykształcenie	Liczba bezrobotnych	
	ogółem	w tym kobiety
wyższe	582	386
policealne i średnie zawodowe	1524	954
średnie ogólnokształcące	709	453
zasadnicze zawodowe	1579	585
gimnazjalne i poniżej	2157	932
<b>Ogółem</b>	<b>6551</b>	<b>3310</b>

## Liczba bezrobotnych



W końcu listopada 2014 r. najwięcej osób zarejestrowanych jako bezrobotne posiadało wykształcenie gimnazjalne i poniżej (2157), zasadnicze zawodowe (1579), policealne i średnie zawodowe (1524). Najmniej bezrobotnych legitymowało się dyplomami szkół wyższych (582).

## 5. POŚREDNICTWO PRACY

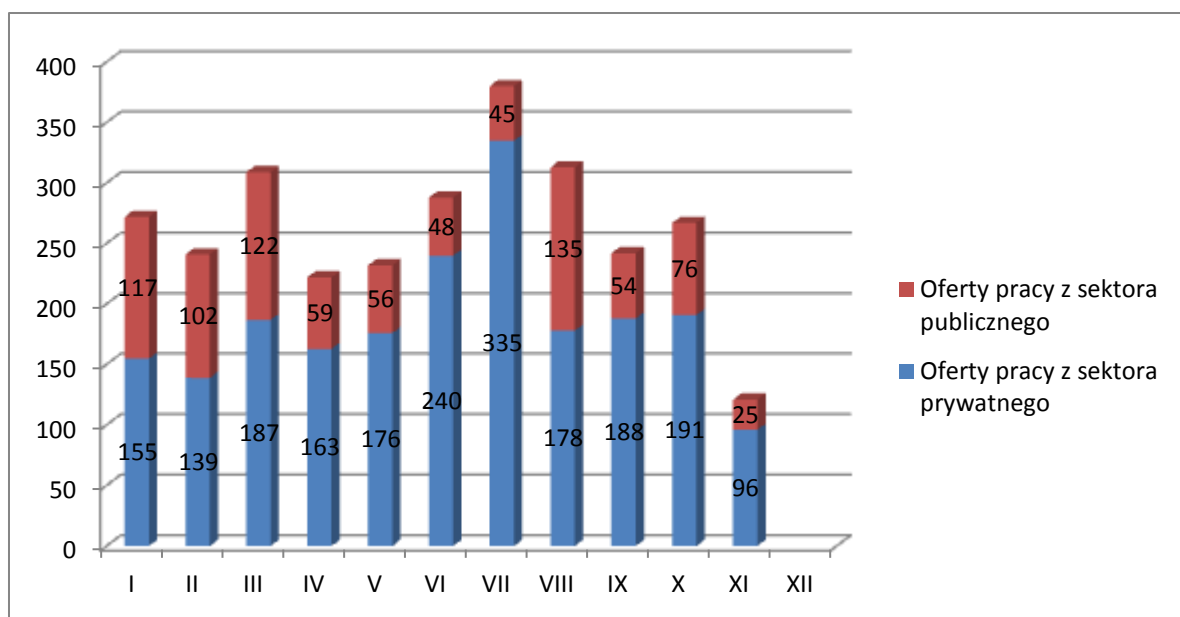
### 5.1. SKIEROWANIA DO PRACY

Słabością ełckiego rynku pracy jest stosunkowo mała liczba wolnych miejsc pracy zgłaszanych przez pracodawców do urzędu pracy.

W listopadzie br. Powiatowy Urząd Pracy miał do dyspozycji **121 ofert pracy**, czyli o 146 ofert mniej niż w miesiącu poprzednim. **Zakłady pracy z sektora prywatnego zgłosiły 79,3% wszystkich ofert pracy** (96 ofert). **69 ofert (57% ogółu) dotyczyło pracy subsydiowanej, m. in. z Funduszu Pracy, PFRON.** /Wykres 15./

Na jedną ofertę pracy zgłoszoną w listopadzie przypadało średnio 54 bezrobotnych (w październiku – 24).

Na koniec listopada Urząd posiadał 104 oferty pracy (w październiku - 31).



## 6. FUNDUSZ PRACY- STRUKTURA WYDATKÓW

Fundusz Pracy jest państwowym funduszem celowym, jego dysponentem jest minister właściwy do spraw pracy. Środki Funduszu Pracy pochodzą głównie z obowiązkowych składek wnoszonych przez pracodawców oraz dotacji budżetu państwa.

W listopadzie 2014 r. **wydatki z Funduszu Pracy** wyniosły ogółem **2374,1 tys. zł.**

Tab. 5. Struktura wydatków Funduszu Pracy w 2014 (w tys. złotych).

Miesiąc	Ogółem	Zasiłki	% udział	Stypendia za okres nauki	% udział	Dodatki aktywizacyjne	% udział
Styczeń	1530,3	1182,9	77,3	-	-	41,3	2,7
Luty	1697,3	1286,4	75,8	-	-	40,4	2,3
Marzec	2373,9	1278,4	53,8	-	-	39,1	1,9
Kwiecień	2447,7	1249,5	51	-	-	45,3	1,9
Maj	2962,2	1166,1	39,4	-	-	49,6	1,7
Czerwiec	2503,3	1071,6	42,8	-	-	52,1	2,1
Lipiec	2694,6	1009,5	37,5	-	-	57,5	2,1
Sierpień	2145,5	986,9	46	-	-	58,9	2,7

Wrzesień	2627,9	969,1	36,9	-	-	63,1	2,4
Październik	2499,7	900,4	36	-	-	65,8	2,6
Listopad	2374,1	869,3	36,6	-	-	57,8	2,4

W strukturze Funduszu Pracy dominują wydatki na zasiłki dla bezrobotnych. Na zasiłki dla bezrobotnych Urząd wydatkował 36,6% ogółu Funduszu. W porównaniu do października 2014 r. wydatki z tego tytułu zmalały o 125,6tys. zł.

W miesiącu listopadzie Urząd wydatkował niewielkie kwoty z tytułu dodatków aktywizacyjnych oraz stypendiów za okres nauki. Ich udział w wydatkach ogółem wyniósł 2,4%.

Strukturę wydatków na realizację instrumentów rynku pracy w tysiącach złotych w analizowanym okresie przedstawia poniższa tabela nr 6

Tabela 6. Struktura wydatków Funduszu Pracy na realizację instrumentów rynku pracy w okresie sprawozdawczym 2013 i 2014 (w tys. złotych).

Zadania	Rok 2013		Rok 2014	
	Kwota	Liczba osób	Kwota	Liczba osób
Razem	964,5	807	1260,9	1072
Szkolenia	111,1	106	73,9	95
Prace interwencyjne	41,2	35	48,8	59
Roboty publiczne	89,0	51	141,2	76
Stáže	479,1	513	677,2	771
Przygotowanie zawodowe	135	46	-	-
Środki na podjęcie działalności gospod.	39,5	2	35,1	2
Wyposażenie i doposażenie stanowisk pracy	60,0	3	277	16
Stypendia za okres nauki	-	-	-	-
Prace społecznie użyteczne	8,1	45	6,8	46
Refundacje składek ZUS	-	-	-	-

Inne programy (studia podyplomowe)	1,5	6	-	-
Opieka nad dzieckiem	-	-	0,7	2
Programy specjalne	-	-	-	-

W miesiącu listopadzie 2014 roku zmalały wydatki na realizację instrumentów rynku pracy w porównaniu do października 2014r. o kwotę 116,5 tyś. Natomiast względem października ubiegłego roku wzrosły o 296,4 tyś. zł.

## **7. WYBRANE KATEGORIE INSTRUMENTÓW RYNKU PRACY**

### **7.1 . PRZYUCZENIA DO ZAWODU, PRZEKWALIFIKOWANIE**

Jedną z aktywnych form pomocy bezrobotnym są szkolenia, których celem jest przyuczenie do zawodu, przekwalifikowanie, podwyższenie kwalifikacji zawodowych lub nauka umiejętności poszukiwania i uzyskiwania zatrudnienia.

W miesiącu listopadzie 2014 r. PUP w Ełku skierował 25 bezrobotnych na szkolenie, przekwalifikowanie lub przyuczenie do zawodu.

<b>MIESIĄC</b>	<b>NAZWA KURSU</b>	<b>LICZBA SKIEROWANYCH</b>
<b>Styczeń</b>	ABC własnego biznesu – FP	15
<b>Luty</b>	Prawo jazdy kat. E + przewóz rzeczy (EFS)	10
<b>Marzec</b>	Prawo jazdy kat. E (FP)	2
	Operator żurawi przenośnych HDS (FP)	1
	Przewóz mat. niebezpiecznych (FP)	1
	Technolog robót wykończeniowych (EFS)	15
<b>Kwiecień</b>	Prawo jazdy kat. C (EFS)	15
	Kierowca wózków jezdniowych (EFS)	15
	Spawacz MAG TIG (FP)	15
	ABC własnego biznesu (FP)	15
	Prawo jazdy kat. C + przewóz rzeczy (FP)	3
	Kwalifikacja na przewóz rzeczy (FP)	1
	Prawo jazdy kat. D + przewóz osób (FP)	2
Spawacz MAG (EFS)	1	
<b>Maj</b>	Sprzedawca – Fakturzysta (EFS)	15
	ABC własnego biznesu (FP)	10
	Pracownik baru szybkiej obsługi (EFS)	10
<b>Czerwiec</b>	Instruktor nauki jazdy kat. B (EFS)	10
	Operator żurawia przenośnego HDS (FP)	1
	Podstawy obsługi komputera (EFS)	10

	Tworzenie stron internetowych (EFS)	10
<b>Lipiec</b>	Obsługa kotła wodnego na paliwa stałe (FP)	1
	Operator koparko-ładowarki + koparki (BON)	1
	Spawanie metodą MIG (FP)	1
	Prawo jazdy kat. C (EFS)	10
	Kierowca wózków jezdniowych (FP)	1
	Specjalista ds. kadr i płac (Szansa dla Młodych)	10
	Spawacz metodą MAG i TIG (BON)	1
	Szkolenie ubiegających się o lic. maszynisty (FP)	15
	Operator kop - ład kl. III (Szansa dla Młodych)	2
<b>Sierpień</b>	Prawo jazdy kat. E + przewóz rzeczy (BON)	1
	Kurs dla nauczycieli metody Vedic Art (BON)	1
	Prawo jazdy kat. E (BON)	1
	Prawo jazdy kat. C + przewóz rzeczy (BON)	1
	Prawo jazdy kat. E (FP)	1
	Prawo jazdy kat. C + przewóz rzeczy (BON)	1
	Prawo jazdy kat. C + przewóz rzeczy (BON)	1
<b>Wrzesień</b>	Operator żurawi przenośnych (FP)	1
	Kucharz z elem. cateringu z prawem. jaz kat. B (BON)	1
	Kurs Rihno+RihnoGold (BON)	1
	Prawo jazdy kat.C + przewóz rzeczy (BON)	1
	Prawo jazdy kat. C (BON)	1
	Operator koparko- ładowarki kl. III (BON)	1
	Operator koparko - ładowarki kl.III i ładowarki (BON)	1
	Montażysta rusztowań budowlanych (BON)	1
	Prawo jazdy kat. E + przewóz rzeczy (FP)	1
	Operator koparki kl. III (FP)	1
	Kurs instruktora hipoterapii (BON)	1
	Operator maszyn + operator ładowarki (BON)	1
	II i III poziom warsztatu Verdic Art. (BON)	1
	Prawo jazdy kat. E + Operator kop- ład (BON)	3
	Prawo jazdy kat.C + przewóz rzeczy (BON)	1
Profesjonalny wizaż (BON)	1	
Prawo jazdy kat. E + szkolenie okresowe (FP)	1	
<b>Październik</b>	Kwalifikacja wstępna do prawa jaz. kat. (BON)	1
	Barman – Kelner z prawem jazdy kat. B (BON)	1
	Przewóz materiałów niebezpiecznych (FP)	1
	Operator ładowarki kl.III (BON)	1
	Prawo jazdy kat. E + przewóz rzeczy (BON)	1
	Operator koparko – ładowarki kl. III (BON)	2
	Kwalifikacja wstęp. do prawa jaz. kat. + ADR (BON)	1
	Operator żurawi wieżowych (BON)	1
	Instruktor nauki jazdy kat. B (BON)	1
	Operator koparko – ładowarki kl. III (BON)	1
	Prawo jazdy kat. E + ADR + HDS (BON)	1
	Operator wózków widłowych (BON)	1
	Prawo jazdy kat. C (FP)	1
	Grafika komputerowa (BON)	1



<b>Listopad</b>	Kwalifikacja wstęp. do prawa jaz. kat. C + HDS(BON)	1
	Operator żurawi przenośnych HDS (BON)	3
	Operator wózków widłowych (BON)	1
	Prawo jazdy kat. C + przewóz rzeczy (BON)	1
	Operator koparko - ładowarki kl.III i koparki (BON)	1
	Prawo jazdy kat. E + przewóz rzeczy (BON)	2
	Podstawy obsługi komputera (EFS 6.1.3)	1
	Operator koparko-ładowarki kl. III (FP)	1
	Prawo jazdy kat. C + przewóz rzeczy (FP)	1
	Operator ładowarki kl. III (FP)	1
	Prawo jazdy kat. E (FP)	1
	Prawo jazdy kat. E + przewóz rzeczy (FP)	1
	Prawo jazdy kat. E (FP)	10
<b>Ogółem</b>		<b>285</b>

## 7.2. ŚRODKI NA PODJĘCIE DZIAŁALNOŚCI GOSPODARCZEJ

Bezrobotnym podejmującym działalność gospodarczą mogą być przyznane jednorazowe środki Funduszu Pracy oraz Europejskiego Funduszu Społecznego w wysokości nieprzekraczającej 600% przeciętnego wynagrodzenia

W miesiącu listopadzie 2014 r. do Urzędu wpłynął 1 wniosek dotyczący przyznania jednorazowych środków na podjęcie działalności gospodarczej.

MIESIĄC	Liczba wniosków	Liczba osób rozpoczynających działalność	RODZAJ DZIAŁALNOŚCI GOSPODARCZEJ (ilość jednorazowych środków)
<b>Styczeń</b>	10	0	-
<b>Luty</b>	49	0	-
<b>Marzec</b>	0	20	Usł. montażu instalacji elektrycznych; Działalność taksówek osobowych; Usł. remontowo- budowlane; Usł. remontowe; Sprzedaż i naprawa sprzętu CB; Usł. gastronomiczne; Usł. gastronomiczne; Usł. fryzjerskie;Usł. leśne; Usł. w zakresie napraw i serwisu telefonów komórkowych;Usługi remontowe; Usł. groomerskie; Usł. elektryczne, sprzedaż alarmów itp.; usługi remontowo- budowlane; Projektowanie wnętrz i ogrodów; Import artykułów spożywczych i przemysłowych; Pośrednictwo w obrocie nieruchomości; Usł. fryzjerskie;

			Usł. remontowo- budowlane; Wynajem maszyn i urządzeń czyszczących;
<b>Kwiecień</b>	53	2	Usł. Prawnicze; Usł. W zakresie pielęgnacji terenów zielonych
<b>Maj</b>	0	11	Usł. stolarskie; Usł. z wykorzystaniem podnośnika koszowego; Usł. budowlane; Handel artykułami użytku gospodarstwa domowego; Usł. gastronomiczne; Pośrednictwo w obrocie nieruchomości; Usł. remontowo- budowlane; Usł. piaskowania i szkiełkowania; Komis samochodowy; Usł. kosmetyczne; Produkcja mebli
<b>Czerwiec</b>	0	5	Usługi w zakresie projektowania i szycia firan i poszewek na poduszki Usługi marketingowe Usługi sprząające Działalność taksówek osobowych Usługi weterynaryjne
<b>Lipiec</b>	2	1	Usługi finansowo-księgowe
<b>Sierpień</b>	53	2	Usługi graficzne Usługi posadzkarskie
<b>Wrzesień</b>	0	17	usł. z dziedziny urbanistyki i architektury taxi usł. regeneracja pomp głębinowych handel odzieżą usł. remontowo- budowlane usł. Logopedyczne usł. Prawne usł. Prawne kancelaria adwokacka usł. Fryzjerskie usł. z wykorzystaniem wiertnicy usł. Hydrauliczne usł. Kosmetyczne wycena nieruchomości, maszyn i urządzeń- usł. remontowo- budowlane usł. kurierskie „In Post” usł. kosmetyczne
<b>Październik</b>	6	13	usł. Krawieckie usł. Fryzjerskie usł. Kosmetyczne usł. Fryzjerskie usł. Turystyczne usł. administracyjno-kadrowe produkcja sztukaterii usł. Remontowe handel odzieżą usł. remontowo-budowlane usł. remontowo-budowlane usł ogólnobudowlane

			usł. remontowo-budowlane
<b>Listopad</b>	<b>1</b>	<b>2</b>	serwis elektronarzędzi usł. remontowo - budowlane
<b>Ogółem</b>	<b>174</b>	<b>73</b>	-

### 7.3. WYPOSAŻENIE LUB DOPOSAŻENIE Utworzonych stanowisk pracy

Pracodawcy, który poniósł koszty wyposażenia lub doposażenia utworzonego dla bezrobotnego stanowiska pracy może być przyznana refundacja kosztów wyposażenia lub doposażenia w wysokości nie wyższej niż 600% przeciętnego wynagrodzenia.

W miesiącu listopadzie 2014 **wpłynęło 6 wniosków** dotyczących **refundacji kosztów wyposażenia lub doposażenia stanowiska pracy** dla skierowanego przez PUP bezrobotnego.

Miesiąc	Liczba wniosków	Liczba stanowisk pracy	Rodzaj stanowiska pracy
<b>Styczeń</b>	15	0	-
<b>Luty</b>	61	0	-
<b>Marzec</b>	1	6	Kierowca; Tokarz-frezer; Tokarz; Monter serwisant pomp ciepła i klimatyzacji; Sprzedawca; Specjalista ds. analizy sprzedaży i napraw.
<b>Kwiecień</b>	59	25	Mechanik samochodowy; Operator strugarki; Operator podnośnika koszonego- elektromonter; Mechanik pojazdów samochodowych; Pracownik budowlany; Pracownik zaopatrzenia; Krawcowa- projektant; Specjalista ds. handlu- zaopatrzenia; Monter szalunków; Operator mechanik; Zbrojarz; Kierowca-zaopatrzeniowiec; Kurier-kierowca; Pracownik ogólnobudowlany; Operator drukarki solwentowej; Specjalista ds. zagospodarowania i utrzymania posesji; Serwisant urządzeń klimatyzacyjnych i pomp ciepła;

			<p>Pracownik obsługi suszarki trocin;  Montażysta mebli;  Barman -sommelier;  Kucharz- garmażer;  Montażysta-pracownik budowlany;  Pracownik budowlany;  Koordynator ds. logistyki i obsługi klienta;  Magazynier- grawer;</p>
<b>Maj</b>	1	15	<p>Operator maszyny zgrzewającej;  Mechanik samochodowy;  Operator koparko-  ładowarki;  Monter instalacji sanitarnych, wod-kan i c.o;  Referent prawny- kontroler;  Operator wielopłyty- stolarz;  Kierowca-zaopatrzeniowiec;  Krawcowa;  Księgowa- sekretarka;  Zbrojarz;  Pracownik ogólnobudowlany;  Murarz-tylnkarz;  Pomoc kuchenna;  Grafik;  Pracownik ogólnobudowlany;</p>
<b>Czerwiec</b>	1	21	<p>Pracownik ogólnobudowlany – dekarz  Rejestrator  Mechanik samochodowy x2  Operator maszyny do taśmowania wiązek  Robotnik budowlany  Pracownik budowlany x2  Stolarz  Pracownik ogólnobudowlany x3  Operator koparko-ładowarki  Operator płyty taśmowej x2  Grafik komputerowy  Krawcowa  Fizjoterapeuta – technik masażysta  Elewator-tylnkarz  Barman-kelner  Kierowca</p>
<b>Lipiec</b>	3	8	<p>mechanik samochodowy  kierowca-serwisant  pomocnik operatora wyłaczarki  operator plotera laserowego  operator suszarni drewna  mechanik pojazdów samochodowych x 2  zaopatrzeniowiec – pracownik budowlany</p>
<b>Sierpień</b>	48	5	<p>Przedstawiciel handlowy;  Mechanik pojazdów samochodowych;  Operator frezarki;  Cukiernik;  Realizator nagrań;</p>
<b>Wrzesień</b>	0	3	<p>Krawcowa  monter instalacji wentylacyjnych i klimatyzacyjnych  księgowa</p>
<b>Październik</b>	26	22	<p>Stolarz  operator szlifierki do wałków  konsultant handlowo-techniczny</p>

			mechanik samochodowy szlifierz-liternik pracownik biurowy stolarz operator wielopłyty księgowa mechanik poj. samochodowych sprzedawca- kasjer elektromechanik samochodowy sprzedawca lakiernik kucharz kosmetyczka monter-magazynier robotnik budowlany monter instalacji sanitarnych kierowca operator wózka widłowego wulkanizator
<b>Listopad</b>	6	15	serwisant sprzedawca - wulkanizator logista monter sieci i urządzeń telekomunikacyjnych pracownik ogólnobudowlany pomoc kuchenna sprzedawca fakturzystka x2 szwaczka kierowca przedstawiciel handlowy dekarz krawcowa x2
<b>Ogółem</b>	<b>221</b>	<b>120</b>	,

### **8. Projekty realizowane przez PUP Ełk w 2014 r.**

Lp.	Nazwa programu	Kwota pozyskanaw tyś. zł	Forma wsparcia	Liczba uczestników
1.	<b>EFS 6.1.3 „Twoja Szansa – Twój Sukces”</b>	9148,5	Szkolenia zawodowe; Stáže zawodowe; Jednorazowe środki na rozpoczęcie działalności gospodarczej; Refundacje.	605
2.	<b>„Junior” program dla osób niepełnosprawnych</b>	120,9	Stáže zawodowe	20
3.	<b>„Młodość – Aktywność – Praca”</b>	1811,90	Szkolenia zawodowe; Stáže zawodowe. Zajęcia w Klubie Pracy.	110

4.	„Szansa Dla Młodych”	1849,87	Poradnictwo zawodowe; Warsztaty psychologiczne; Szkolenia zawodowe; Staże zawodowe.	220
Razem		12931.17		955

## 9. Podsumowanie

Charakteryzując rynek pracy w powiecie ełckim w listopadzie 2014 r. można stwierdzić, iż:

- ◆ **W okresie sprawozdawczym liczba bezrobotnych wynosiła 6551 osób i wzrosła względem miesiąca poprzedniego o 116 osób (w miesiącu poprzednim – 6435 osób).** W porównaniu do listopada 2013 r. bezrobocie zmalało o 1428 osób.
- ◆ W końcu listopada br. w Powiatowym Urzędzie Pracy zarejestrowanych było **1122 bezrobotnych do 25 roku życia, 1739 bezrobotnych powyżej 50 roku życia oraz 4085 długotrwale bezrobotnych.** Osoby te określone w ustawie o promocji zatrudnienia i instytucjach rynku pracy jako „będące w szczególnej sytuacji na rynku pracy”, stanowiły odpowiednio 17,1 %; 26,5 % oraz 62,4% w stosunku do bezrobotnych ogółem.
- ◆ **Niższa niż przed miesiącem była liczba oferowanych przez zakłady miejsc pracy.** W dyspozycji urzędu pracy pozostawały **121 ofert**, tj. o 146 ofert mniej niż w miesiącu poprzednim.

Sporządził:

Wojciech Gutowski

Powiatowy Urząd Pracy w Ełku

Listopad 2014