

SPIS TREŚCI

1. Poziom bezrobocie	2
1.1. Poziom bezrobocie w poszczególnych gminach	2
2. Stopa bezrobocie	6
3. Zmiany w poziomie bezrobocie	7
4. Struktura bezrobotnych (wybrane kategorie)	10
4.1. Kobiety.....	10
4.2. Bezrobotni w wieku 18-25 lat	13
4.3. Długotrwale bezrobotni	14
4.4. Bezrobotni powyżej 50 roku życia	15
4.5. Bezrobotni niepełnosprawni	15
4.6. Bezrobotni z prawem do zasiłku	16
4.7. Zarejestrowani według wieku	18
4.8. Zarejestrowani według poziomu wykształcenia	19
5. Pośrednictwo pracy	20
5.1. Skierowania do pracy	20
6. Fundusz Pracy – struktura wydatków	21
7. Wybrane kategorie instrumentów rynku pracy	23
7.1. Przyuczenia do zawodu, przekwalifikowania.....	23
7.2. Środki na podjęcie działalności gospodarczej	25
7.3. Wyposażenie lub doposażenie utworzonych stanowisk pracy.....	26
8. Projekty realizowane przez PUP Ełk w 2014 r.	29
9. Podsumowanie	30

1. POZIOM BEZROBOCIA

Liczba bezrobotnych zarejestrowanych w Powiatowym Urzędzie Pracy w Ełku w końcu października 2014 r. wyniosła **6435** osób i była niższa o 125 osób niż w miesiącu ubiegłym /we wrześniu 2014 r. – 6560 osób/.

1.1. POZIOM BEZROBOCIA W POSZCZEGÓLNYCH GMINACH

- **Miasto Ełk**

Wyszczególnienie	Bezrobotni zarejestrowani w m-cu sprawozdawczym		Bezrobotni stan w końcu miesiąca sprawozdawczego			
			Ogółem		W tym z prawem do zasiłku	
	Ogółem	Kobiety	Ogółem	Kobiety	Ogółem	Kobiety
Ogółem	493	225	3829	1989	636	337
Do 25 roku życia	129	59	550	268	30	11
Długotrwale bezrobotni	237	115	2413	1298	22	13
Powyżej 50 roku życia	97	42	1078	484	206	100
Niepełnosprawni	42	18	279	121	49	26

- **Gmina Ełk**

Wyszczególnienie	Bezrobotni zarejestrowani w m-cu sprawozdawczym		Bezrobotni stan w końcu miesiąca sprawozdawczego			
			Ogółem		W tym z prawem do zasiłku	
	Ogółem	kobiety	Ogółem	kobiety	Ogółem	Kobiety
Ogółem	182	64	1140	547	154	65
Do 25 roku życia	53	14	215	98	12	6

Długotrwale bezrobotni	81	39	711	386	6	4
Powyżej 50 roku życia	42	15	276	105	40	13
Niepełnosprawni	12	7	71	32	10	3

- Gmina Kalinowo

Wyszczególnienie	Bezrobotni zarejestrowani w m-cu sprawozdawczym		Bezrobotni stan w końcu miesiąca sprawozdawczego			
			Ogółem		W tym z prawem do zasiłku	
	Ogółem	kobiety	Ogółem	kobiety	Ogółem	Kobiety
Ogółem	97	33	583	288	77	28
Do 25 roku życia	25	8	133	67	10	3
Długotrwale bezrobotni	49	17	375	217	6	4
Powyżej 50 roku życia	31	13	139	49	20	5
Niepełnosprawni	7	3	19	9	3	2

- Gmina Prostki

Wyszczególnienie	Bezrobotni zarejestrowani w m-cu sprawozdawczym		Bezrobotni stan w końcu miesiąca sprawozdawczego			
			Ogółem		W tym z prawem do zasiłku	
	Ogółem	kobiety	Ogółem	kobiety	Ogółem	Kobiety
Ogółem	84	40	582	316	93	40
Do 25 roku życia	23	13	118	79	6	4

Długotrwale bezrobotni	46	26	368	223	6	4
Powyżej 50 roku życia	12	5	135	50	27	10
Niepełnosprawni	8	2	42	22	10	4

- **Gmina Stare Juchy**

Wyszczególnienie	Bezrobotni zarejestrowani w m-cu sprawozdawczym		Bezrobotni stan w końcu miesiąca sprawozdawczego			
			Ogółem		W tym z prawem do zasiłku	
	Ogółem	kobiety	Ogółem	kobiety	Ogółem	Kobiety
Ogółem	55	21	301	136	41	17
Do 25 roku życia	18	9	72	40	3	1
Długotrwale bezrobotni	23	7	172	70	2	0
Powyżej 50 roku życia	8	2	76	22	16	5
Niepełnosprawni	2	1	16	7	0	0

Spadek liczby bezrobotnych nastąpił w mieście Ełk oraz gminie Prostki, natomiast w gminach Ełk, Kalinowo oraz Stare Juchy odnotowano wzrost liczby bezrobotnych.

Tab.1 Poziom bezrobocie w poszczególnych gminach (stan na koniec miesiąca):

m-c	Miasto Ełk	Gmina Ełk	Gmina Kalinowo	Gmina Prostki	Gmina Stare Juchy
Grudzień 2013	4977	1327	725	771	401
Styczeń 2014	5116	1411	767	842	431

Luty 2014	5062	1406	747	882	424
Marzec 2014	4814	1362	691	821	390
Kwiecień 2014	4644	1243	643	757	371
Maj 2014	4540	1206	609	703	358
Czerwiec 2014	4340	1186	585	676	341
Lipiec 2014	4231	1167	600	623	314
Sierpień 2014	4122	1120	585	610	312
Wrzesień 2014	3994	1108	567	594	297
Październik 2014	3829	1140	583	582	301

Z bezrobotnych pozostających w ewidencji PUP w Ełku w dniu 31.10.2014 r. większość stanowiły osoby pochodzące z miasta Ełk – 3829 (59,5%).

Tab.1.1 Liczba bezrobotnych powiatu ełckiego (okres porównawczy 2013 i 2014)

Miesiąc	2013	2014	Przyrost /spadek
Styczeń	8905	8567	338
Luty	8914	8521	393
Marzec	8901	8078	823
Kwiecień	8587	7658	929
Maj	8299	7416	883
Czerwiec	8025	7128	897
Lipiec	8003	6935	1068

Sierpień	7840	6749	1091
Wrzesień	7855	6560	1295
Październik	7663	6435	1228

2. STOPA BEZROBOCIA

Stopa bezrobocia (czyli procentowy udział liczby bezrobotnych w liczbie ludności aktywnej zawodowo) jest wskaźnikiem, który pozwala określić stopień nie zagospodarowania zasobów pracy. Stopa bezrobocia we **wrześniu 2014** roku w powiecie ełckim kształtowała się na poziomie **21,8 %**

Odpowiednie wskaźniki wynosiły:

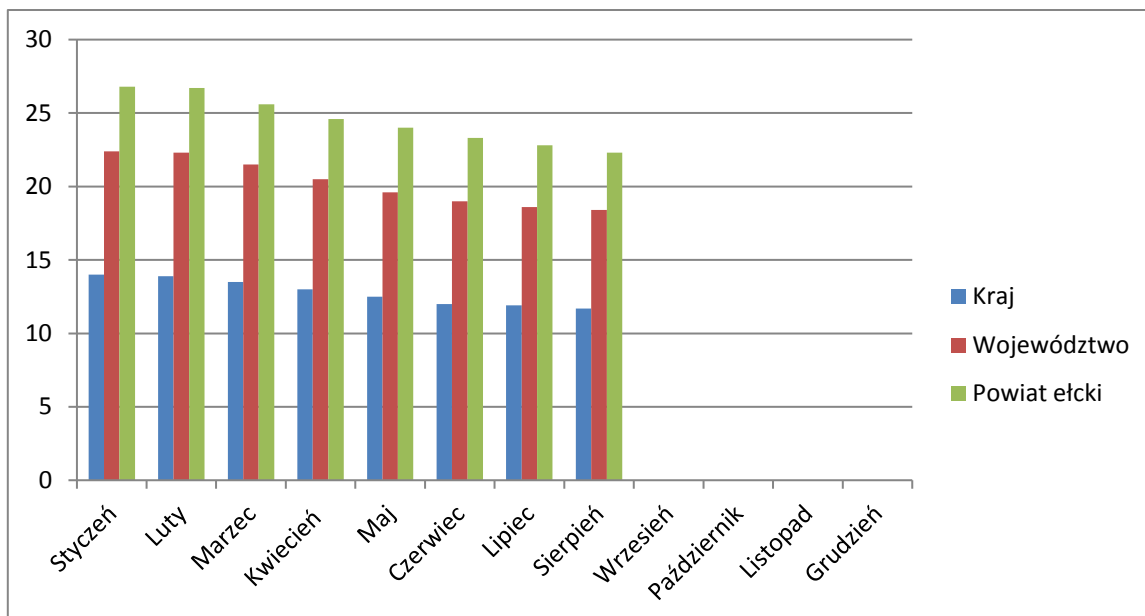
Województwo warmińsko- mazurskie - 18,2 %
Kraj - 11,5 %

Najwyższa stopa bezrobocia wystąpiła w powiecie braniewskim – 28 %

Najniższą charakteryzował się powiat iławski – 8,4%

Tabela 2. Stopa bezrobocia – zestawienie miesięczne

Miesiąc	Powiat ełcki	Kraj	Województwo	Powiat o najwyższej stopie bezrobocia	Powiat o najniższej stopie bezrobocia
Styczeń	26,8 %	14 %	22,4 %	piski 33,9%	iławski 12,8 %
Luty	26,7 %	13,9 %	22,3 %	piski 33,4%	iławski 12,9 %
Marzec	25,6 %	13,5 %	21,5 %	piski 32%	iławski 12,2 %
Kwiecień	24,6 %	13 %	20,5 %	braniewski 31%	iławski 11,4 %
Maj	24 %	12,5 %	19,6 %	braniewski 30,8%	iławski 9,8 %
Czerwiec	23,3 %	12 %	19 %	braniewski 29,5%	iławski 9,0 %
Lipiec	22,8 %	11,9 %	18,6 %	braniewski 28,9%	iławski 8,6 %
Sierpień	22,3 %	11,7 %	18,4 %	braniewski 28,8%	iławski 8,6 %
Wrzesień	21,8 %	11,5 %	18,2 %	braniewski 28 %	iławski 8,4 %



3. ZMIANY W POZIOMIE BEZROBOCIA

W październiku 2014 r. PUP w Ełku **zarejestrował 911 bezrobotnych**, wyłączył zaś z ewidencji **1036 osób** (we wrześniu odpowiednio: 825 i 1014). /Tabela 3. Wykres 3./

Napływ liczby bezrobotnych był niższy od odpływu.

Bliższa analiza struktury bezrobotnych rejestrujących się w ciągu wspomnianego wyżej okresu sprawozdawczego wykazuje, że najczęściej rejestracji było w grupie osób zgłaszających się do Urzędu po raz kolejny - 788 (86,5 %). Bezrobotni rejestrujący się po raz pierwszy stanowili mniejszość - 123 (13,5 %). /Wykres 4./

Wśród wyłączonych z ewidencji bezrobotnych w październiku 2014r. **457 osób** (44,1%) **stanowili bezrobotni podejmujący pracę**, pozostali – 579 osób (55,9%) to skreśleni z innych przyczyn.

W grupie podejmujących pracę przeważały osoby podejmujące pracę niesubsydiowaną - 395 (86,4%).

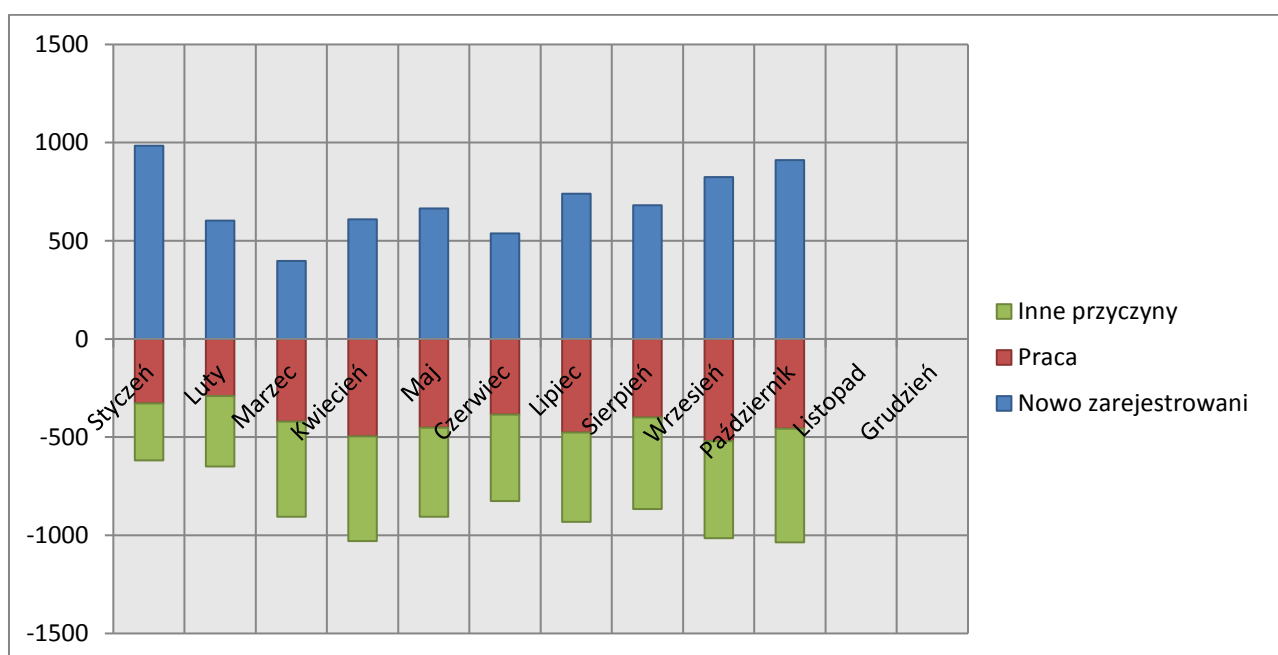
Prace subsydiowane podjęły 62 osoby w tym – **9 osób rozpoczęło prace interwencyjne**, **6 - roboty publiczne**, **30 osób zatrudniono na stanowiskach utworzonych w ramach refundacji kosztów zatrudnienia**, **13 osób otrzymało jednorazowe środki na podjęcie działalności gospodarczej**.

Spośród bezrobotnych wyłączonych z różnych przyczyn najliczniejszą grupę stanowiły **osoby niepotwierdzające gotowości do podjęcia pracy - 226** w dalszej kolejności, **110 to osoby rozpoczynające staż, ze statusu bezrobotnego dobrowolnie zrezygnowały 74 osoby**, prawa emerytalne lub rentowe nabyło 6 osób, 17 osób nabyło prawo do świadczenia przedemerytalnego. Pozostałe przyczyny to: zmiana miejsca zamieszkania, śmierć bezrobotnego, itp. – 60 osób. /Wykres 5./

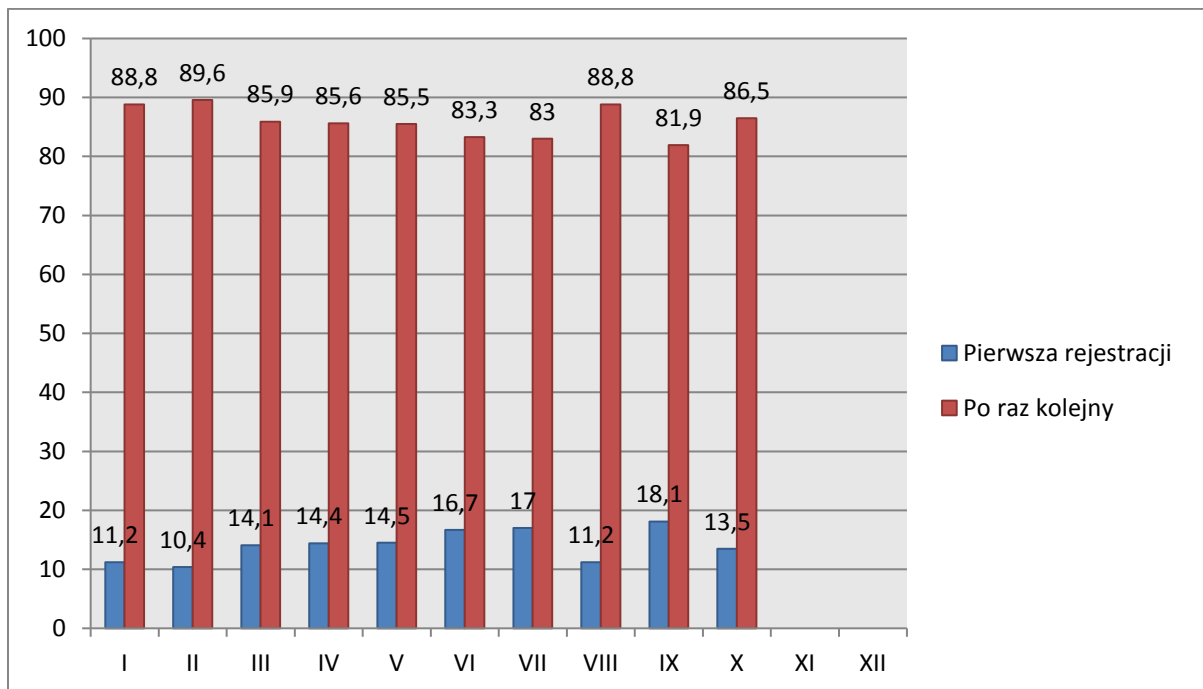
Tabela 3. Zmiany w poziomie bezrobocia.

Miesiąc	Bezrobotni nowo zarejestrowani Napływ	Bezrobotni wyrejestrowani Odływ	Z tego z przyczyn			
			Podjęcia pracy (stałej, sezonowej)	Skierowania do		
				Prac interwencyjnych	Robót publicznych	Innych
Grudzień 2013	762	510	323	1	0	186
Styczeń	984	618	319	9	0	290
Luty	603	649	270	9	11	359
Marzec	397	905	404	13	5	483
Kwiecień	610	1030	445	18	33	534
Maj	664	906	430	11	12	453
Czerwiec	537	825	374	11	1	440
Lipiec	739	932	458	9	10	455
Sierpień	681	867	393	6	1	467
Wrzesień	825	1014	451	14	55	494
Październik	911	1036	442	9	6	579

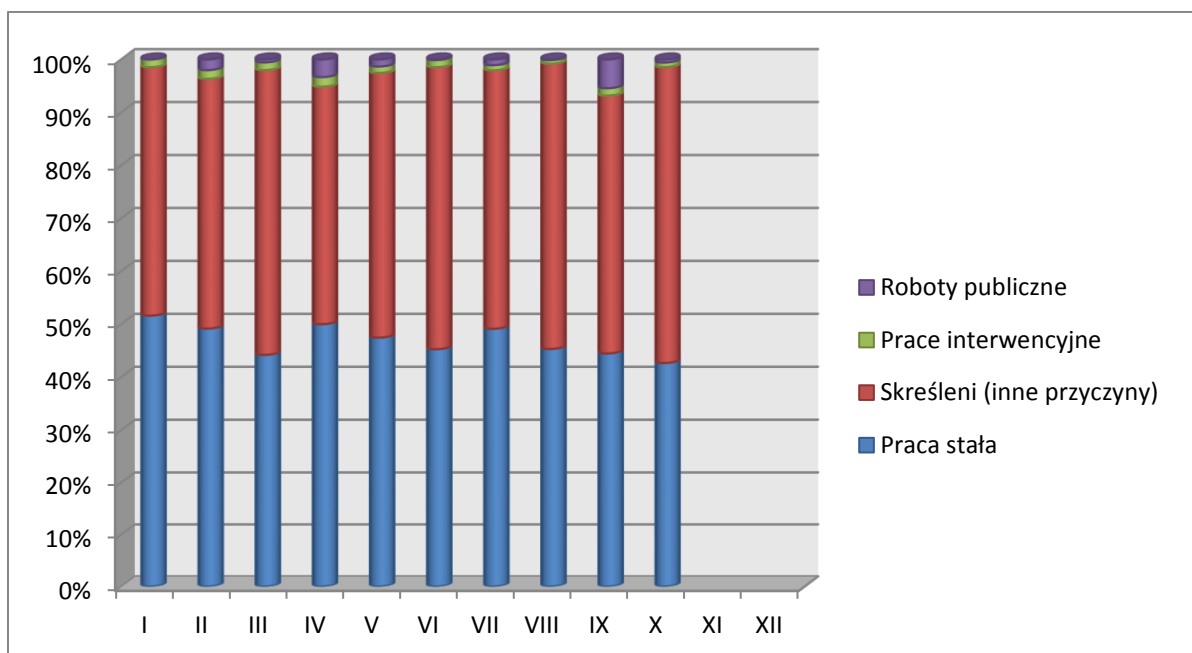
Wykres 3. Napływ i odpływ bezrobotnych PUP w Ełku w poszczególnych miesiącach roku



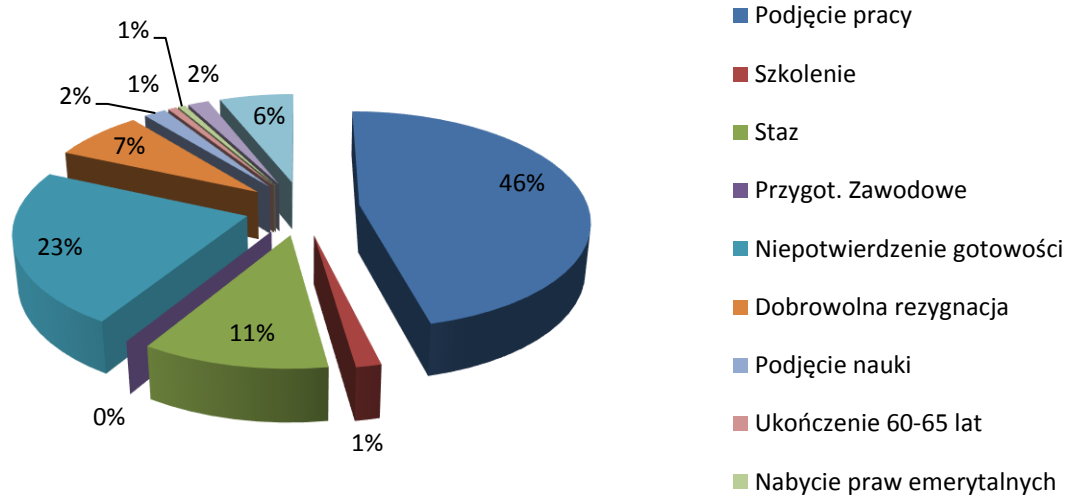
Wykres 4. Bezrobotni zarejestrowanie w miesiącu sprawozdawczym po raz I-szy i po raz kolejny.



Wykres 5. Przyczyny wyrejestrowań bezrobotnych w poszczególnych miesiącach roku.



Zmiany w poziomie bezrobocia październik 2014



4. STRUKTURA BEZROBOTNYCH (WYBRANE KATEGORIE)

4.1. KOBIECY

W październiku 2014 r. PUP w Elku zarejestrował 383 bezrobotne kobiety, wyłączył zaś z ewidencji 481 kobiet (we wrześniu 2014 r. odpowiednio: 408 i 486). /Tabela 4./ Tak więc, w wymienionym wyżej okresie sprawozdawczym, napływ kobiet do Urzędu był niższy od odpływu /Wykres 6./

Z kobiet rejestrujących się w październiku największy udział miały bezrobotne, które zgłosiły się do naszego Urzędu po raz kolejny - 336 (87,7%), bezrobotne rejestrujące się po raz pierwszy stanowiły – 12,3%, tj. 47 kobiet. /Wykres 7./

W końcu października 2014 r. liczba bezrobotnych kobiet zarejestrowanych w PUP w Elku wynosiła **3276**, stanowiły one 50,9 % ogółu bezrobotnych. W porównaniu do stanu z końca września (3374 kobiet – 51,4 %) liczba kobiet jest niższa o 98.

Wśród wyłączonych w październiku z ewidencji bezrobotnych kobiet: **221 podjęło pracę z czego 9 osób zatrudniono na stanowiskach utworzonych w ramach refundacji kosztów zatrudnienia, 4 kobiety rozpoczęły prace interwencyjne, 6 otrzymało jednorazowe środki na podjęcie działalności.** /Wykres 8./

260 kobiet wykreślono z innych przyczyn takich jak: niepotwierdzenie gotowości do podjęcia pracy - 51, 82 - rozpoczęcie stażu, dobrowolnej rezygnacji

ze statusu bezrobotnego – 34 i innych (zmiana miejsca zamieszkania, śmierć, itp.) – **39**.

Na ogólną liczbę 3276 bezrobotnych kobiet pozostających w ewidencji PUP w Ełku w dniu 31.11.2014 r. większość stanowiły **osoby pochodzące z miasta Ełku – 1989 kobiety, tj. 60,7%** (we wrześniu odpowiednio – 2070 i 61,4%). Z pozostałych gmin zaś pochodziły 1287 kobiety, tj. 39,3 % (we wrześniu odpowiednio – 1304 kobiety i 38,6 %).

Duży udział wśród zarejestrowanych w PUP w Ełku bezrobotnych kobiet stanowią osoby dotychczas nie pracujące. Na koniec października było ich - 795 tj. 24,3% (we wrześniu odpowiednio - 841 tj. 24,9%). Spora grupa bezrobotnych kobiet - 110 (3,4%) to osoby zwolnione z przyczyn dotyczących zakładu pracy.

Wykres 6. Napływ i odpływ bezrobotnych kobiet PUP w Ełku w poszczególnych miesiącach 2014 roku.

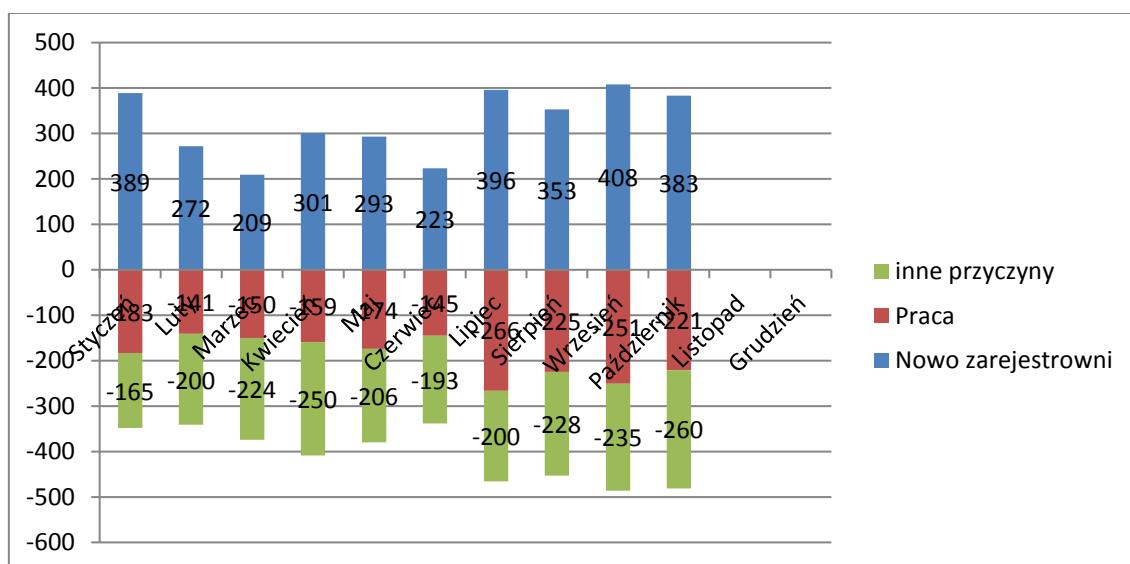
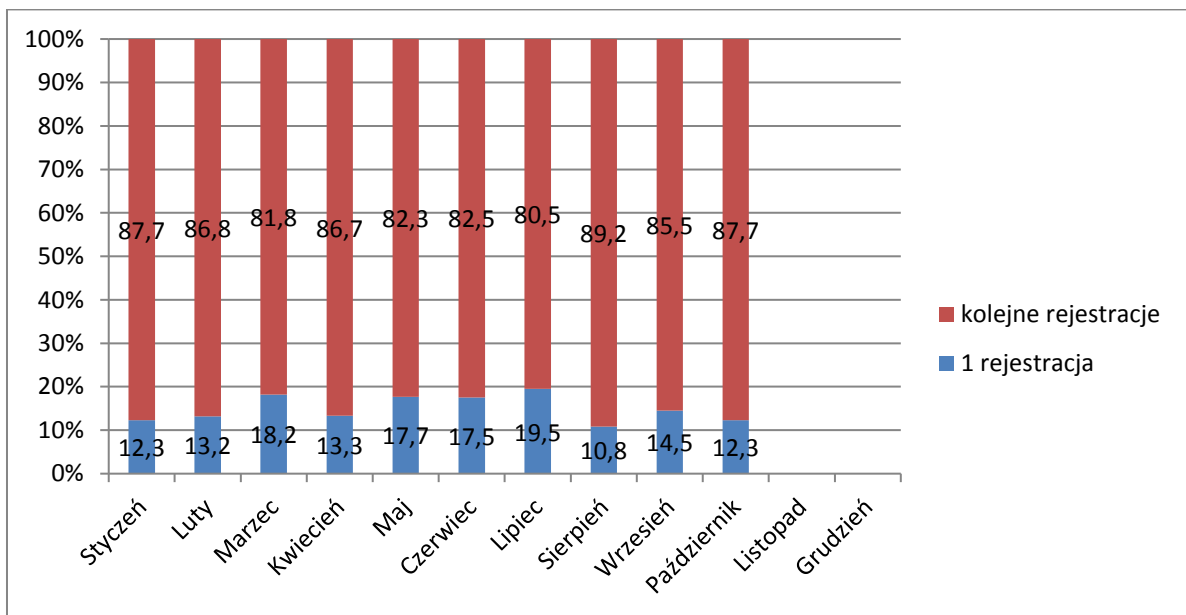


Tabela 4. Zmiany w poziomie bezrobocia kobiet.

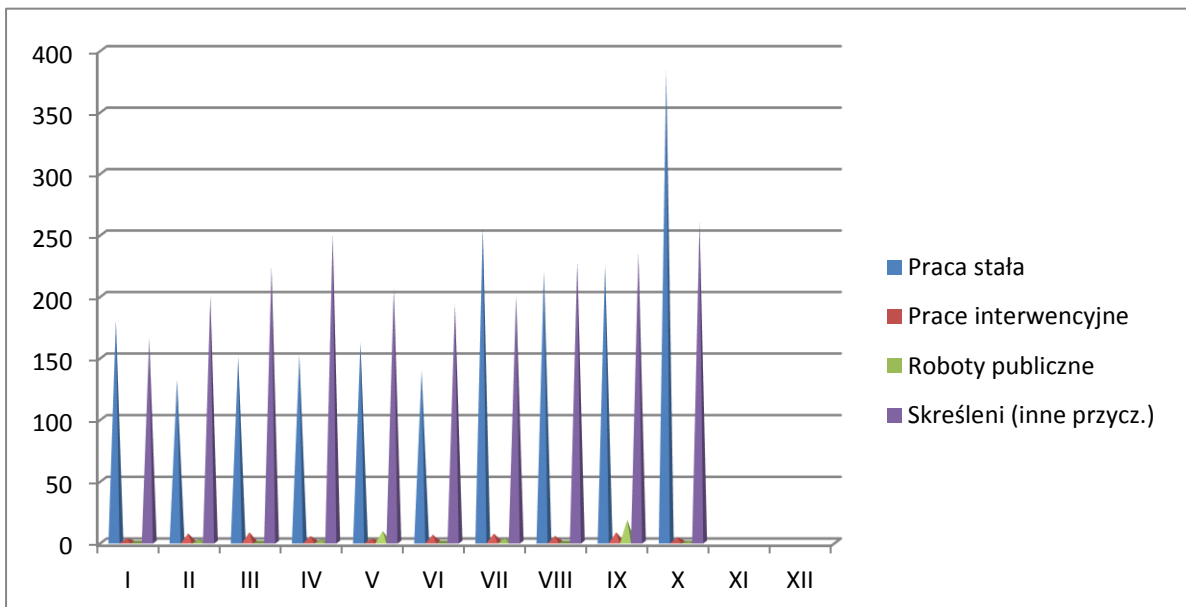
Miesiąc	Bezrobotne nowo zarejestrowane Napływ	Bezrobotne wyrejestrowane Odpływ	z tego z przyczyn			
			Podjęcia pracy (stałej, sezonowej, otrzym. jedn.środków)	skierowania do		
				prac interwencyjnych	robót publicznych	innych
Grudzień 2013	295	259	174	0	0	85
Styczeń	389	348	180	3	0	165
Luty	272	341	132	7	2	200
Marzec	209	374	142	8	0	224

Kwiecień	301	409	152	5	2	250
Maj	293	380	162	3	9	206
Czerwiec	223	338	139	6	0	193
Lipiec	396	466	256	7	3	200
Sierpień	353	453	220	5	0	228
Wrzesień	408	486	225	8	18	235
Październik	383	481	221	4	1	260

Wykres 7. % nowo zarejestrowanych bezrobotnych kobiet według ilości dokonanych rejestracji



Wykres 8. Przyczyny wyrejestrowań bezrobotnych kobiet w poszczególnych miesiącach 2014 roku.



4.2. BEZROBOTNI W WIEKU 18 - 25 LAT

Zgodnie z ustawą o promocji zatrudnienia i instytucjach rynku pracy „bezrobotny do 25 roku życia” to bezrobotny, który do dnia zastosowania wobec niego usług lub instrumentów rynku pracy nie ukończył 25 roku życia.

W październiku 2014 r. z tej grupy osób **zarejestrowało się** w PUP w Ełku **248 bezrobotnych** tj. o 51 osób więcej niż miesiąc temu (we wrześniu 299 osób). Porównując z analogicznym okresem ubiegłego roku liczba rejestracji omawianej grupy bezrobotnych w październiku 2013 była niższa o 24 osoby.

Bezrobotni z przedziału 18 - 25 lat w październiku stanowili 27,2% wszystkich nowo zarejestrowanych bezrobotnych w tym miesiącu. 92 osoby zarejestrowały się po raz pierwszy, a 156 po raz kolejny.

Wyłączono natomiast w tym czasie **z rejestru 272 bezrobotnych** (we wrześniu - 259), z których 100 podjęło pracę (we wrześniu - 121). W analogicznym okresie ubiegłego roku z urzędu wyrejestrowały się 234 osoby w wieku 18-25 lat.

Tab.5 „Napływ” i „odpływ” bezrobotnych w wieku 18-25 lata

Miesiąc	Nowo zarejestrowani	Wyrejestrowani	Z powodu podjęcia pracy	Z powodu rozpoczęcia szkolenia I stażu	Z powodu niepotwierdzenia gotowości do pracy	Stan w końcu miesiąca
Styczeń	295	227	108	81	16	1564
Luty	188	208	75	74	23	1527
Marzec	125	238	72	97	37	1391
Kwiecień	166	288	85	26	43	1242
Maj	240	243	101	60	39	1218
Czerwiec	153	171	64	40	24	1188
Lipiec	247	252	116	60	42	1173
Sierpień	210	257	120	65	40	1106
Wrzesień	299	259	121	63	38	1127
Październik	248	272	100	50	74	1088

Łącznie w końcu października 2014 r. w rejestrach urzędu pozostawało **1088 bezrobotnych w wieku do 25 lat** stanowiąc 16,9 % ogólnej liczby bezrobotnych. W porównaniu do października 2013 r. populacja tej grupy zmalała o 459 osób .

4.3. DŁUGOTRWALE BEZROBOTNI

Bezrobotny długotrwale oznacza bezrobotnego pozostającego w rejestrze Powiatowego Urzędu Pracy łącznie przez okres ponad 12 miesięcy w okresie ostatnich 2 lat, z wyłączeniem okresów odbywania stażu i przygotowania zawodowego w miejscu pracy.

W październiku 2014 r. zarejestrowało się w PUP w Ełku 436 bezrobotnych długotrwale w tym 204 kobiety (we wrześniu odpowiednio 373 i 204). Porównując z analogicznym okresem ubiegłego roku liczba rejestracji omawianej grupy bezrobotnych w październiku 2013 r. była wyższa o 28 osób.

Bezrobotni długotrwale w październiku stanowili 47,8% wszystkich nowo zarejestrowanych bezrobotnych w tym miesiącu. Ich łączna liczba kształtowała się w końcu października br. na poziomie **4039 osób**, a ich udział w ogólnej liczbie bezrobotnych wynosił **62,8%**.

Wyłączono natomiast w tym czasie z rejestru 545 bezrobotnych, z których 227 podjęło pracę. /Wykres 10./

Tab.5 „Napływ” i „odpływ” bezrobotnych długotrwale

Miesiąc	Nowo zarejestrowani	Wyrejestrowani	Z powodu podjęcia pracy	Z powodu rozpoczęcia szkolenia i stażu	Z powodu niepotwierdzenia gotowości do pracy	Stan w końcu miesiąca
Styczeń	434	282	144	60	19	4997
Luty	371	324	123	59	55	5044
Marzec	297	461	159	90	82	4880
Kwiecień	328	506	223	84	69	4702
Maj	373	443	200	81	74	4632
Czerwiec	282	441	185	54	76	4473
Lipiec	347	475	220	63	95	4345
Sierpień	342	444	180	52	98	4243
Wrzesień	373	468	197	73	85	4148
Październik	436	545	227	54	140	4039

W analogicznym okresie ubiegłego roku do urzędu pracy zgłosiło się 464 długotrwale bezrobotnych, wyrejestrowano natomiast 419 osób. Ich liczba według stanu w końcu miesiąca kształtowała się na poziomie 4633 osób stanowiąc 58,9% ogólnej liczby bezrobotnych.

4.4. BEZROBOTNI POWYŻEJ 50 ROKU ŻYCIA

Bezrobotny powyżej 50 roku życia to bezrobotny, który do dnia zastosowania wobec niego usług lub instrumentów rynku pracy ukończył co najmniej 50 lat życia.

W końcu października **bezrobotni powyżej 50 roku życia, w liczbie 1704 stanowili 26,5 % bezrobotnych ogółem.** Wśród bezrobotnych tej grupy przeważali mężczyźni w liczbie 994 osób, kobiety natomiast stanowiły 41,7 %.

Napływ do bezrobocia tej kategorii osób wyniósł w omawianym miesiącu 190 osób, a odpływ 219 osób. Spośród osób wyrejestrowanych 98 podjęło pracę.

4.5. BEZROBOTNI NIEPEŁNOSPRAWNI

Na koniec października 2014 r. w Powiatowym Urzędzie Pracy zarejestrowane były 424 osoby niepełnosprawnych i 53 poszukujących pracy. Zgodnie z przepisami ustawy o promocji zatrudnienia i instytucjach rynku pracy osoby niepełnosprawne pobierające świadczenia rentowe nie uzyskują statusu osoby bezrobotnej i rejestrowane są w powiatowych urzędach pracy jako „niepełnosprawni poszukujący pracy i nie pozostający w zatrudnieniu”.

Według stanu na koniec października 2014 r. wśród ogółu zaewidencjonowanych **odsetek bezrobotnych niepełnosprawnych wynosił 6,6 %.** Dokładne dane według stanów na koniec miesiąca zawarto w tabeli.

Miesiąc / rok	Bezrobotni ogółem	w tym		% wskaźnik	
		Bezrobotni niepełnosprawni	Niepełnosprawni poszukujący pracy	4:2	3:2
1	2	3	4	5	6
Styczeń	8567	496	63	0,7	5,8
Luty	8521	504	64	0,7	5,9
Marzec	8078	492	66	0,8	6,0
Kwiecień	7658	484	66	0,9	6,3
Maj	7416	464	66	0,8	6,2
Czerwiec	7128	450	68	0,9	6,3
Lipiec	6935	452	65	0,9	6,5
Sierpień	6749	434	59	0,9	6,4
Wrzesień	6560	418	58	0,8	6,4
Październik	6435	424	53	0,8	6,6

Ze względu na stopnie niepełnosprawności liczba zarejestrowanych niepełnosprawnych na koniec października 2014 r. kształtowała się następująco:

Stopnie niepełnosprawności	Liczba bezrobotnych niepełnosprawnych	Liczba niepełnosprawnych poszukujących pracy
znaczny	1	17
umiarkowany	53	21
lekki	370	15
Ogółem	424	53

Zaledwie co szósty niepełnosprawny posiadał prawo do zasiłku dla bezrobotnych.

Niepełnosprawni bezrobotni to w większości mieszkańcy miasta – 276 osób (65,1%). Mieszkańcy gmin Powiatu Ełckiego stanowili 34,9% ogółu (148 osób). W okresie sprawozdawczym w Urzędzie zarejestrowało się 68 bezrobotnych niepełnosprawnych. wśród wyłączonych z ewidencji 22 osoby podjęło pracę.

4.6. BEZROBOTNI Z PRAWEM DO ZASIŁKU

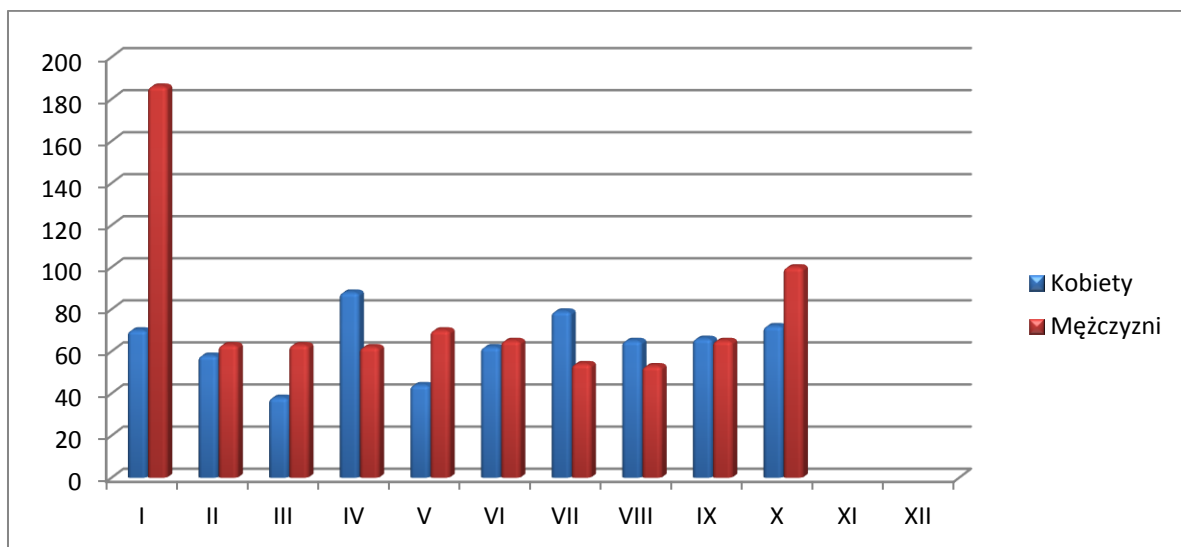
Spośród nowo zarejestrowanych w październiku 2014 r. – 172 osoby bezrobotne tj. 18,9% posiadały prawo do zasiłku (we wrześniu odpowiednio – 131 osób – 15,9%). /Wykres 12./

Na koniec października 2014 r. w ewidencji PUP w Ełku figurowały **1001 osób z prawem do zasiłku, co stanowiło 15,5% ogółu bezrobotnych** (we wrześniu odpowiednio – 1002 osób i 15,3%). /Wykres 13./

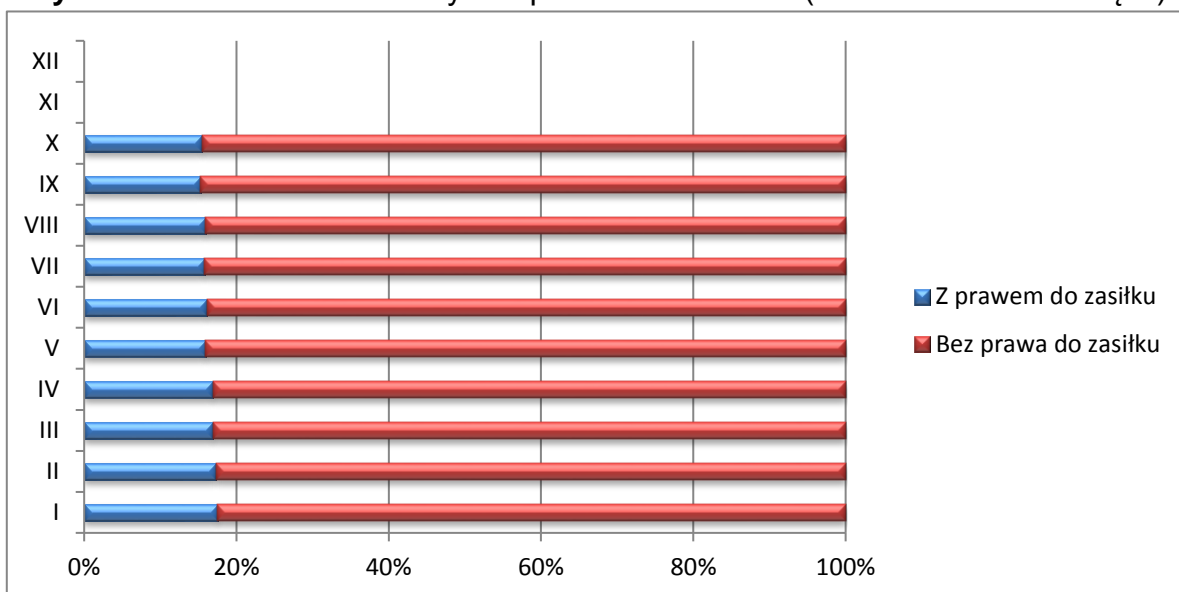
W analogicznym okresie ubiegłego roku prawo do zasiłku posiadało 1288 osób tj. 16,4% bezrobotnych ogółem. W ciągu miesiąca sprawozdawczego liczba bezrobotnych z prawem do zasiłku zmalała o 1 osobę. W porównaniu do ubiegłego roku zmalała o 287 osób.

Osoby uprawnione do zasiłku to w większości mieszkańcy miasta – 636 osób, (mieszkańcy gmin – 365 osób). Wśród osób posiadających prawo do zasiłku i będących w szczególnej sytuacji na rynku pracy – 61 osób jest w wieku do 25 lat, 42 - długotrwale bezrobotni oraz powyżej 50 roku życia - 306 osób.

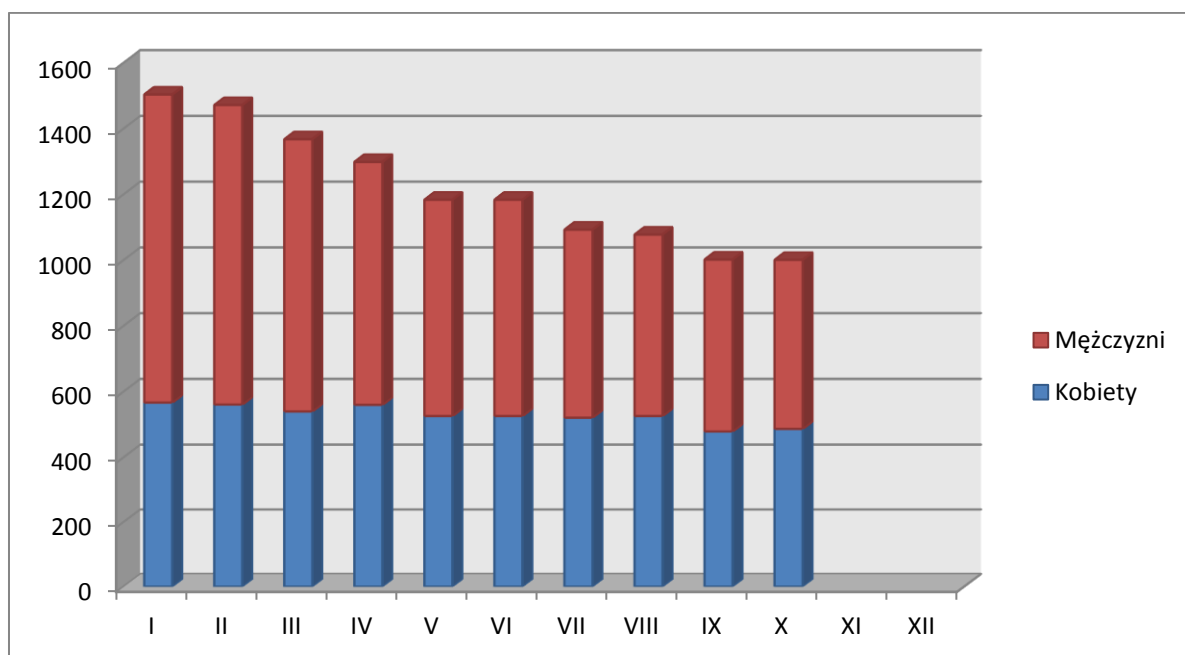
Wykres 12. Nowo zarejestrowani bezrobotni z prawem do zasiłku.



Wykres 13. Udział bezrobotnych z prawem do zasiłku (stan na koniec miesiąca).



Wykres 14. Bezrobotni z prawem do zasiłku (stan na koniec miesiąca).

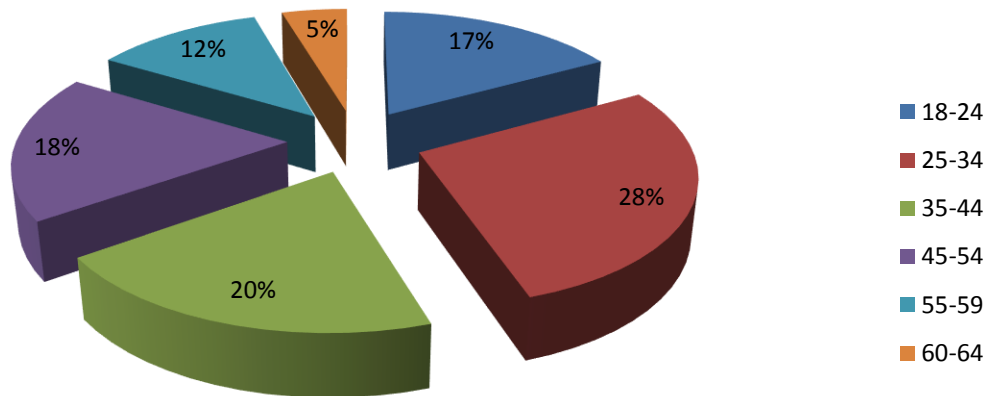


4.7. ZAREJESTROWANI WEDŁUG WIEKU

Struktura bezrobotnych wg grup wieku na terenie powiatu ełckiego w miesiącu sprawozdawczym kształtowała się następująco:

Grupa wieku w latach	Liczba bezrobotnych	
	Ogółem	w tym kobiet
18-24	1095	555
25-34	1801	1016
35-44	1302	716
45-54	1181	610
55-59	760	345
60 i więcej	296	34
Razem	6435	3276

Liczba bezrobotnych



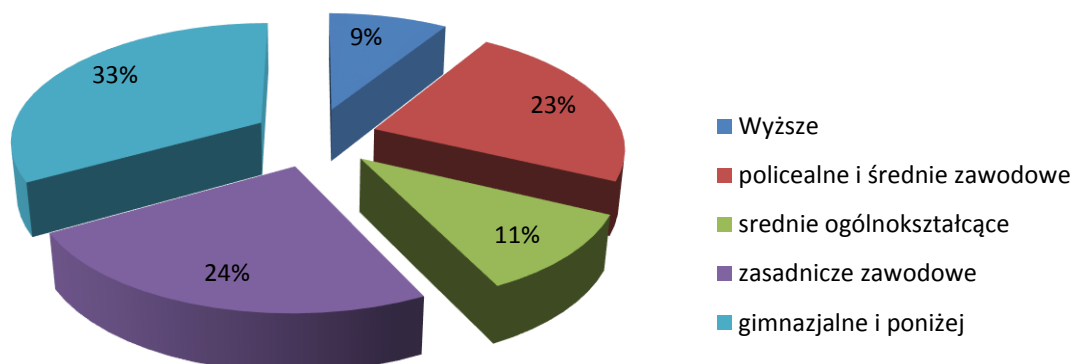
Najliczniejszą grupę stanowią bezrobotni w przedziałach wiekowych 25 - 34, oraz 18 - 24 lata. Te dwie grupy ludzi liczą 2896 bezrobotnych, co stanowi 45 % ogółu zarejestrowanych.

4.8. ZAREJESTROWANI WEDŁUG POZIOMU WYKSZTAŁCENIA

Struktura wykształcenia bezrobotnych zarejestrowanych w końcu października 2014 r. kształtowała się następująco:

Wykształcenie	Liczba bezrobotnych	
	ogółem	w tym kobiety
wyższe	576	390
policealne i średnie zawodowe	1485	934
średnie ogólnokształcące	690	443
zasadnicze zawodowe	1549	575
gimnazjalne i poniżej	2135	934
Ogółem	6435	3276

Liczba bezrobotnych



W końcu października 2014 r. najwięcej osób zarejestrowanych jako bezrobotne posiadało wykształcenie gimnazjalne i poniżej (2135), zasadnicze zawodowe (1549), policealne i średnie zawodowe (1485). Najmniej bezrobotnych legitymowało się dyplomami szkół wyższych (576).

5. POŚREDNICTWO PRACY

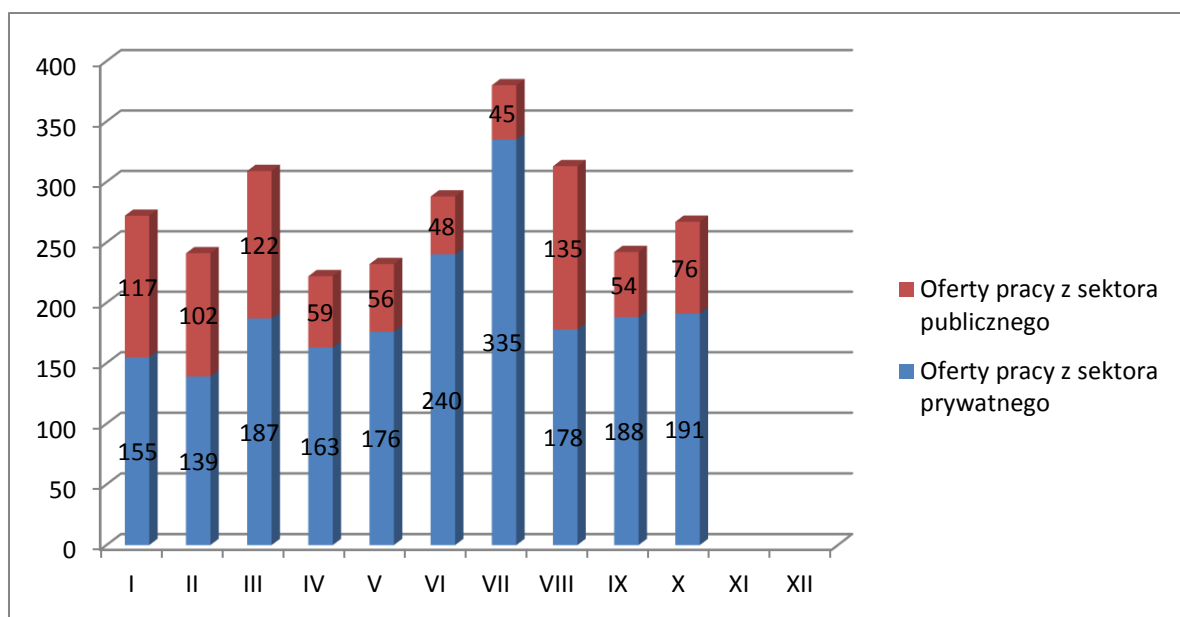
5.1. SKIEROWANIA DO PRACY

Słabością ełckiego rynku pracy jest stosunkowo mała liczba wolnych miejsc pracy zgłaszanych przez pracodawców do urzędu pracy.

W październiku br. Powiatowy Urząd Pracy miał do dyspozycji **267 ofert pracy**, czyli o 25 ofert mniej niż w miesiącu poprzednim. **Zakłady pracy z sektora prywatnego zgłosiły 71,5% wszystkich ofert pracy** (191 ofert). **202 oferty (75,6% ogółu) dotyczyło pracy subsydiowanej, m. in. z Funduszu Pracy, PFRON.** /Wykres 15./

Na jedną ofertę pracy zgłoszoną w październiku przypadało średnio 24 bezrobotnych (we wrześniu – 27).

Na koniec października Urząd posiadał 75 ofert pracy (we wrześniu - 104).



6. FUNDUSZ PRACY- STRUKTURA WYDATKÓW

Fundusz Pracy jest państwowym funduszem celowym, jego dysponentem jest minister właściwy do spraw pracy. Środki Funduszu Pracy pochodzą głównie z obowiązkowych składek wnoszonych przez pracodawców oraz dotacji budżetu państwa.

W październiku 2014 r. **wydatki z Funduszu Pracy** wyniosły ogółem **2499,7 tyś. zł.**

Tab. 5. Struktura wydatków Funduszu Pracy w 2014 (w tys. złotych).

Miesiąc	Ogółem	Zasiłki	% udział	Stypendia za okres nauki	% udział	Dodatki aktywizacyjne	% udział
Styczeń	1530,3	1182,9	77,3	-	-	41,3	2,7
Luty	1697,3	1286,4	75,8	-	-	40,4	2,3
Marzec	2373,9	1278,4	53,8	-	-	39,1	1,9
Kwiecień	2447,7	1249,5	51	-	-	45,3	1,9
Maj	2962,2	1166,1	39,4	-	-	49,6	1,7
Czerwiec	2503,3	1071,6	42,8	-	-	52,1	2,1
Lipiec	2694,6	1009,5	37,5	-	-	57,5	2,1
Sierpień	2145,5	986,9	46	-	-	58,9	2,7

Wrzesień	2627,9	969,1	36,9	-	-	63,1	2,4
Październiku	2499,7	900,4	36	-	-	65,8	2,6

W strukturze Funduszu Pracy dominują wydatki na zasiłki dla bezrobotnych. Na zasiłki dla bezrobotnych Urząd wydatkował 36% ogółu Funduszu. W porównaniu do września 2014 r. wydatki z tego tytułu wzrosły o 68,7tys. zł.

W miesiącu październiku Urząd wydatkował niewielkie kwoty z tytułu dodatków aktywizacyjnych oraz stypendiów za okres nauki. Ich udział w wydatkach ogółem wyniósł 2,6%.

Strukturę wydatków na realizację instrumentów rynku pracy w tysiącach złotych w analizowanym okresie przedstawia poniższa tabela nr 6

Tabela 6. Struktura wydatków Funduszu Pracy na realizację instrumentów rynku pracy w okresie sprawozdawczym 2013 i 2014 (w tys. złotych).

Zadania	Rok 2013		Rok 2014	
	Kwota	Liczba osób	Kwota	Liczba osób
Razem	1190,3	848	1377,4	1228
Szkolenia	21,5	85	64,8	104
Prace interwencyjne	71,9	58	81,7	94
Roboty publiczne	149,1	84	171,3	92
Stáže	508,1	484	549,3	851
Przygotowanie zawodowe	39,5	34	-	-
Środki na podjęcie działalności gospod.	187,5	10	147,4	8
Wyposażenie i doposażenie stanowisk pracy	197,0	10	344,9	19
Stypendia za okres nauki	-	-	-	-
Prace społecznie użyteczne	14,1	77	6,4	38
Refundacje składek ZUS	-	-	-	-
Inne programy (studia	1,6	6	10,8	20

podyplomowe)				
Opieka nad dzieckiem	-	-	0,8	2
Programy specjalne	-	-	-	-

W miesiącu październiku 2014 roku zmalały wydatki na realizację instrumentów rynku pracy w porównaniu do września 2014r. o kwotę 81,2 tyś. Natomiast względem października ubiegłego roku wzrosły o 187,1 tyś. zł.

7. WYBRANE KATEGORIE INSTRUMENTÓW RYNKU PRACY

7.1 . PRZYUCZENIA DO ZAWODU, PRZEKWALIFIKOWANIE

Jedną z aktywnych form pomocy bezrobotnym są szkolenia, których celem jest przyuczenie do zawodu, przekwalifikowanie, podwyższenie kwalifikacji zawodowych lub nauka umiejętności poszukiwania i uzyskiwania zatrudnienia.

W miesiącu październiku 2014 r. PUP w Ełku skierował 15 bezrobotnych na szkolenie, przekwalifikowanie lub przyuczenie do zawodu.

MIESIĄC	NAZWA KURSU	LICZBA SKIEROWANYCH
Styczeń	ABC własnego biznesu – FP	15
Luty	Prawo jazdy kat. E + przewóz rzeczy (EFS)	10
Marzec	Prawo jazdy kat. E (FP)	2
	Operator żurawi przenośnych HDS (FP)	1
	Przewóz mat. niebezpiecznych (FP)	1
	Technolog robót wykończeniowych (EFS)	15
Kwiecień	Prawo jazdy kat. C (EFS)	15
	Kierowca wózków jezdniowych (EFS)	15
	Spawacz MAG TIG (FP)	15
	ABC własnego biznesu (FP)	15
	Prawo jazdy kat. C + przewóz rzeczy (FP)	3
	Kwalifikacja na przewóz rzeczy (FP)	1
	Prawo jazdy kat. D + przewóz osób (FP)	2
	Spawacz MAG (EFS)	1
Maj	Sprzedawca – Fakturzysta (EFS)	15
	ABC własnego biznesu (FP)	10
	Pracownik baru szybkiej obsługi (EFS)	10
Czerwiec	Instruktor nauki jazdy kat. B (EFS)	10
	Operator żurawia przenośnego HDS (FP)	1
	Podstawy obsługi komputera (EFS)	10
	Tworzenie stron internetowych (EFS)	10

Lipiec	Obsługa kotła wodnego na paliwa stałe (FP)	1
	Operator koparko-ładowarki + koparki (BON)	1
	Spawanie metodą MIG (FP)	1
	Prawo jazdy kat. C (EFS)	10
	Kierowca wózków jezdniowych (FP)	1
	Specjalista ds. kadr i płac (Szansa dla Młodych)	10
	Spawacz metodą MAG i TIG (BON)	1
	Szkolenie ubiegających się o lic. maszynisty (FP)	15
	Operator kop - ład kl. III (Szansa dla Młodych)	2
Sierpień	Prawo jazdy kat. E + przewóz rzeczy (BON)	1
	Kurs dla nauczycieli metody Vedic Art (BON)	1
	Prawo jazdy kat. E (BON)	1
	Prawo jazdy kat. C + przewóz rzeczy (BON)	1
	Prawo jazdy kat. E (FP)	1
	Prawo jazdy kat. C + przewóz rzeczy (BON)	1
	Prawo jazdy kat. C + przewóz rzeczy (BON)	1
Wrzesień	Operator żurawi przenośnych (FP)	1
	Kucharz z elem. cateringu z prawem. jaz kat. B (BON)	1
	Kurs Rihno+RihnoGold (BON)	1
	Prawo jazdy kat.C + przewóz rzeczy (BON)	1
	Prawo jazdy kat. C (BON)	1
	Operator koparko- ładowarki kl. III (BON)	1
	Operator koparko - ładowarki kl.III i ładowarki (BON)	1
	Montażysta rusztowań budowlanych (BON)	1
	Prawo jazdy kat. E + przewóz rzeczy (FP)	1
	Operator koparki kl. III (FP)	1
	Kurs instruktora hipoterapii (BON)	1
	Operator maszyn + operator ładowarki (BON)	1
	II i III poziom warsztatu Verdic Art. (BON)	1
	Prawo jazdy kat. E + Operator kop- ład (BON)	3
	Prawo jazdy kat.C + przewóz rzeczy (BON)	1
Profesjonalny wizaż (BON)	1	
Prawo jazdy kat. E + szkolenie okresowe (FP)	1	
Październik	Kwalifikacja wstępna do prawa jaz. kat. (BON)	1
	Barman – Kelner z prawem jazdy kat. B (BON)	1
	Przewóz materiałów niebezpiecznych (FP)	1
	Operator ładowarki kl.III (BON)	1
	Prawo jazdy kat. E + przewóz rzeczy (BON)	1
	Operator koparko – ładowarki kl. III (BON)	2
	Kwalifikacja wstęp. do prawa jaz. kat. + ADR (BON)	1
	Operator żurawi wieżowych (BON)	1
	Instruktor nauki jazdy kat. B (BON)	1
	Operator koparko – ładowarki kl. III (BON)	1
	Prawo jazdy kat. E + ADR + HDS (BON)	1
	Operator wózków widłowych (BON)	1
	Prawo jazdy kat. C (FP)	1
	Grafika komputerowa (BON)	1
Ogółem		260

7.2. ŚRODKI NA PODJĘCIE DZIAŁALNOŚCI GOSPODARCZEJ

Bezrobotnym podejmującym działalność gospodarczą mogą być przyznane jednorazowe środki Funduszu Pracy oraz Europejskiego Funduszu Społecznego w wysokości nieprzekraczającej 600% przeciętnego wynagrodzenia

W miesiącu październiku 2014 r. do Urzędu wpłynęło 6 wniosków dotyczących przyznania jednorazowych środków na podjęcie działalności gospodarczej.

MIESIĄC	Liczba wniosków	Liczba osób rozpoczynających działalność	RODZAJ DZIAŁALNOŚCI GOSPODARCZEJ (ilość jednorazowych środków)
Styczeń	10	0	-
Luty	49	0	-
Marzec	0	20	Usł. montażu instalacji elektrycznych; Działalność taksówek osobowych; Usł. remontowo- budowlane; Usł. remontowe; Sprzedaż i naprawa sprzętu CB; Usł. gastronomiczne; Usł. gastronomiczne; Usł. fryzjerskie; Usł. leśne; Usł. w zakresie napraw i serwisu telefonów komórkowych; Usługi remontowe; Usł. groomerskie; Usł. elektryczne, sprzedaż alarmów itp.; usługi remontowo- budowlane; Projektowanie wnętrz i ogrodów; Import artykułów spożywczych i przemysłowych; Pośrednictwo w obrocie nieruchomości; Usł. fryzjerskie; Usł. remontowo- budowlane; Wynajem maszyn i urządzeń czyszczących;
Kwiecień	53	2	Usł. Prawnicze; Usł. W zakresie pielęgnacji terenów zielonych
Maj	0	11	Usł. stolarskie; Usł. z wykorzystaniem podnośnika kosowego; Usł. budowlane; Handel artykułami użytku gospodarstwa domowego; Usł. gastronomiczne; Pośrednictwo w obrocie nieruchomości; Usł. remontowo- budowlane; Usł. piaskowania i szkiełkowania; Komis samochodowy;

			Usł. kosmetyczne; Produkcja mebli
Czerwiec	0	5	Usługi w zakresie projektowania i szycia firan i poszewek na poduszki Usługi marketingowe Usługi sprzątające Działalność taksówek osobowych Usługi weterynaryjne
Lipiec	2	1	Usługi finansowo-księgowo
Sierpień	53	2	Usługi graficzne Usługi posadzkarskie
Wrzesień	0	17	usł. z dziedziny urbanistyki i architektury taxi usł. regeneracja pomp głębinowych handel odzieżą usł. remontowo- budowlane usł. Logopedyczne usł. Prawne usł. Prawne kancelaria adwokacka usł. Fryzjerskie usł. z wykorzystaniem wiertnicy usł. Hydrauliczne usł. Kosmetyczne wycena nieruchomości, maszyn i urządzeń- usł. remontowo- budowlane usł. kurierskie „In Post” usł. kosmetyczne
Październik	6	13	usł. Krawieckie usł. Fryzjerskie usł. Kosmetyczne usł. Fryzjerskie usł. Turystyczne usł. administracyjno-kadrowe produkcja sztukaterii usł. Remontowe handel odzieżą usł. remontowo-budowlane usł. remontowo-budowlane usł. ogólnobudowlane usł. remontowo-budowlane
Ogółem	173	71	-

7.3. WYPOSAŻENIE LUB DOPOSAŻENIE Utworzonych stanowisk pracy

Pracodawcy, który poniósł koszty wyposażenia lub doposażenia utworzonego dla bezrobotnego stanowiska pracy może być przyznana refundacja kosztów wyposażenia lub doposażenia w wysokości nie wyższej niż 600% przeciętnego wynagrodzenia.

W miesiącu październiku 2014 **wpłynęło 26 wniosków** dotyczących **refundacji kosztów wyposażenia lub doposażenia stanowiska pracy** dla skierowanego przez PUP bezrobotnego.

Miesiąc	Liczba wniosków	Liczba stanowisk pracy	Rodzaj stanowiska pracy
Styczeń	15	0	-
Luty	61	0	-
Marzec	1	6	Kierowca; Tokarz-frezer; Tokarz; Monter serwisant pomp ciepła i klimatyzacji; Sprzedawca; Specjalista ds. analizy sprzedaży i napraw.
Kwiecień	59	25	Mechanik samochodowy; Operator strugarki; Operator podnośnika kosowego- elektromonter; Mechanik pojazdów samochodowych; Pracownik budowlany; Pracownik zaopatrzenia; Krawcowa- projektant; Specjalista ds. handlu- zaopatrzenia; Monter szalunków; Operator mechanik; Zbrojarz; Kierowca-zaopatrzeniowiec; Kurier-kierowca; Pracownik ogólnobudowlany; Operator drukarki solwentowej; Specjalista ds. zagospodarowania i utrzymania posesji; Serwisant urządzeń klimatyzacyjnych i pomp ciepła; Pracownik obsługi suszarki trocin; Montażysta mebli; Barman -sommelier; Kucharz- garmażer; Montażysta-pracownik budowlany; Pracownik budowlany; Koordynator ds. logistyki i obsługi klienta; Magazynier- grawer;
Maj	1	15	Operator maszyny zgrzewającej; Mechanik samochodowy; Operator koparko-ładowarki; Monter instalacji sanitarnych, wod-kan i c.o; Referent prawny- kontroler; Operator wielopłyty- stolarz;

			<p>Kierowca-zaopatrzeniowiec; Krawcowa; Księgowa- sekretarka; Zbrojarz; Pracownik ogólnobudowlany; Murarz-tylnkarz; Pomoc kuchenna; Grafik; Pracownik ogólnobudowlany;</p>
Czerwiec	1	21	<p>Pracownik ogólnobudowlany – dekarz Rejestrator Mechanik samochodowy x2 Operator maszyny do taśmowania wiązek Robotnik budowlany Pracownik budowlany x2 Stolarz Pracownik ogólnobudowlany x3 Operator koparko-ładowarki Operator piły taśmowej x2 Grafik komputerowy Krawcowa Fizjoterapeuta – technik masażysta Elewator-tylnkarz Barman-kelner Kierowca</p>
Lipiec	3	8	<p>mechanik samochodowy kierowca-serwisant pomocnik operatora wyłaczarki operator plotera laserowego operator suszarni drewna mechanik pojazdów samochodowych x 2 zaopatrzeniowiec – pracownik budowlany</p>
Sierpień	48	5	<p>Przedstawiciel handlowy; Mechanik pojazdów samochodowych; Operator frezarki; Cukiernik; Realizator nagrań;</p>
Wrzesień	0	3	<p>Krawcowa monter instalacji wentylacyjnych i klimatyzacyjnych księgowa</p>
Październik	26	22	<p>Stolarz operator szlifierki do wałków konsultant handlowo-techniczny mechanik samochodowy szlifierz-liternik pracownik biurowy stolarz operator wielopiły księgowa mechanik poj. samochodowych sprzedawca- kasjer elektromechanik samochodowy sprzedawca lakiernik kucharz kosmetyczka monter-magazynier robotnik budowlany monter instalacji sanitarnych</p>

			kierowca operator wózka widłowego wulkanizator
Ogółem	215	105	,

8. Projekty realizowane przez PUP Ełk w 2014 r.

Lp.	Nazwa programu	Kwota pozyskanaw tyś. zł	Forma wsparcia	Liczba uczestników
1.	EFS 6.1.3 „Twoja Szansa – Twój Sukces”	9148,5	Szkolenia zawodowe; Staże zawodowe; Jednorazowe środki na rozpoczęcie działalności gospodarczej; Refundacje.	605
2.	„Junior” program dla osób niepełnosprawnych	120,9	Staże zawodowe	20
3.	„Młodość – Aktywność – Praca”	1811,90	Szkolenia zawodowe; Staże zawodowe. Zajęcia w Klubie Pracy.	110
4.	„Szansa Dla Młodych”	1849,87	Poradnictwo zawodowe; Warsztaty psychologiczne; Szkolenia zawodowe; Staże zawodowe.	220
Razem		12931.17		955

9. Podsumowanie

Charakteryzując rynek pracy w powiecie ełckim w październiku 2014 r. można stwierdzić, iż:

- ◆ **W okresie sprawozdawczym liczba bezrobotnych wynosiła 6435 osób i zmalała względem miesiąca poprzedniego o 125 osób (w miesiącu poprzednim – 6560 osób).** W porównaniu do października 2013 r. bezrobocie zmalało o 1428 osób.
- ◆ W końcu października br. w Powiatowym Urzędzie Pracy zarejestrowanych było **1088 bezrobotnych do 25 roku życia, 1704 bezrobotnych powyżej 50 roku życia oraz 4039 długotrwale bezrobotnych.** Osoby te określone w ustawie o promocji zatrudnienia i instytucjach rynku pracy jako „będące w szczególnej sytuacji na rynku pracy”, stanowiły odpowiednio 16,9 %; 26,5 % oraz 62,8% w stosunku do bezrobotnych ogółem.
- ◆ **Niższa niż przed miesiącem była liczba oferowanych przez zakłady miejsc pracy.** W dyspozycji urzędu pracy pozostawały **267 ofert**, tj. o 25 ofert więcej niż w miesiącu poprzednim.

Sporządził:

Wojciech Gutowski

Powiatowy Urząd Pracy w Ełku

Październik 2014