

## SPIS TREŚCI

<b>1. Poziom bezrobocie</b> .....	<b>2</b>
1.1. Poziom bezrobocie w poszczególnych gminach .....	2
<b>2. Stopa bezrobocie</b> .....	<b>6</b>
<b>3. Zmiany w poziomie bezrobocie</b> .....	<b>7</b>
<b>4. Struktura bezrobotnych (wybrane kategorie)</b> .....	<b>10</b>
4.1. Kobiety.....	10
4.2. Bezrobotni w wieku 18-25 lat .....	13
4.3. Długotrwale bezrobotni .....	14
4.4. Bezrobotni powyżej 50 roku życia .....	15
4.5. Bezrobotni niepełnosprawni .....	15
4.6. Bezrobotni z prawem do zasiłku .....	16
4.7. Zarejestrowani według wieku .....	18
4.8. Zarejestrowani według poziomu wykształcenia .....	19
<b>5. Pośrednictwo pracy</b> .....	<b>20</b>
5.1. Skierowania do pracy .....	20
<b>6. Fundusz Pracy – struktura wydatków</b> .....	<b>21</b>
<b>7. Wybrane kategorie instrumentów rynku pracy</b> .....	<b>23</b>
7.1. Przyuczenia do zawodu, przekwalifikowania.....	23
7.2. Środki na podjęcie działalności gospodarczej .....	24
7.3. Wyposażenie lub doposażenie utworzonych stanowisk pracy.....	25
<b>8. Projekty realizowane przez PUP Ełk w 2014 r.</b> .....	<b>27</b>
<b>9. Podsumowanie</b> .....	<b>28</b>

## 1. POZIOM BEZROBOCIA

Liczba bezrobotnych zarejestrowanych w Powiatowym Urzędzie Pracy w Ełku w końcu sierpnia 2014 r. wyniosła **6749** osób i była niższa o 186 osób niż w miesiącu ubiegłym /w lipcu 2014 r. – 6935 osób/.

### 1.1. POZIOM BEZROBOCIA W POSZCZEGÓLNYCH GMINACH

#### - **Miasto Ełk**

Wyszczególnienie	Bezrobotni zarejestrowani w m-cu sprawozdawczym		Bezrobotni stan w końcu miesiąca sprawozdawczego			
			Ogółem		W tym z prawem do zasiłku	
	Ogółem	Kobiety	Ogółem	Kobiety	Ogółem	Kobiety
Ogółem	409	220	<b>4122</b>	<b>2132</b>	704	373
Do 25 roku życia	107	52	595	299	42	19
Długotrwale bezrobotni	209	106	2584	1378	21	11
Powyżej 50 roku życia	77	43	1129	499	220	113
Niepełnosprawni	19	8	291	126	57	31

#### - **Gmina Ełk**

Wyszczególnienie	Bezrobotni zarejestrowani w m-cu sprawozdawczym		Bezrobotni stan w końcu miesiąca sprawozdawczego			
			Ogółem		W tym z prawem do zasiłku	
	Ogółem	kobiety	Ogółem	kobiety	Ogółem	Kobiety
Ogółem	116	59	<b>1120</b>	<b>564</b>	162	75
Do 25 roku życia	42	17	193	97	12	4

Długotrwale bezrobotni	62	38	702	387	7	2
Powyżej 50 roku życia	15	8	261	99	38	13
Niepełnosprawni	8	4	71	31	12	3

**- Gmina Kalinowo**

Wyszczególnienie	Bezrobotni zarejestrowani w m-cu sprawozdawczym		Bezrobotni stan w końcu miesiąca sprawozdawczego			
			Ogółem		W tym z prawem do zasiłku	
	Ogółem	kobiety	Ogółem	kobiety	Ogółem	Kobiety
Ogółem	58	27	<b>585</b>	<b>302</b>	78	29
Do 25 roku życia	23	11	119	67	9	3
Długotrwale bezrobotni	28	20	385	230	7	4
Powyżej 50 roku życia	11	4	132	48	21	5
Niepełnosprawni	3	2	18	8	4	2

**- Gmina Prostki**

Wyszczególnienie	Bezrobotni zarejestrowani w m-cu sprawozdawczym		Bezrobotni stan w końcu miesiąca sprawozdawczego			
			Ogółem		W tym z prawem do zasiłku	
	Ogółem	kobiety	Ogółem	kobiety	Ogółem	Kobiety
Ogółem	58	31	<b>610</b>	<b>323</b>	95	35
Do 25 roku życia	24	13	132	88	9	4

Długotrwale bezrobotni	24	15	375	222	6	2
Powyżej 50 roku życia	6	2	146	50	31	8
Niepełnosprawni	4	3	37	20	6	2

- **Gmina Stare Juchy**

Wyszczególnienie	Bezrobotni zarejestrowani w m-cu sprawozdawczym		Bezrobotni stan w końcu miesiąca sprawozdawczego			
			Ogółem		W tym z prawem do zasiłku	
	Ogółem	kobiety	Ogółem	kobiety	Ogółem	Kobiety
Ogółem	40	16	<b>312</b>	<b>131</b>	39	14
Do 25 roku życia	14	5	67	28	3	0
Długotrwale bezrobotni	19	6	197	79	3	0
Powyżej 50 roku życia	7	2	69	20	14	4
Niepełnosprawni	1	0	17	7	0	0

**Spadek liczby bezrobotnych** odnotowano w mieście Ełk oraz wszystkich gminach.

**Tab.1 Poziom bezrobocie w poszczególnych gminach** (stan na koniec miesiąca):

m-c	Miasto Ełk	Gmina Ełk	Gmina Kalinowo	Gmina Prostki	Gmina Stare Juchy
<b>Grudzień 2013</b>	4977	1327	725	771	401
<b>Styczeń 2014</b>	5116	1411	767	842	431

<b>Luty 2014</b>	5062	1406	747	882	424
<b>Marzec 2014</b>	4814	1362	691	821	390
<b>Kwiecień 2014</b>	4644	1243	643	757	371
<b>Maj 2014</b>	4540	1206	609	703	358
<b>Czerwiec 2014</b>	4340	1186	585	676	341
<b>Lipiec 2014</b>	4231	1167	600	623	314
<b>Sierpień 2014</b>	4122	1120	585	610	312

Z bezrobotnych pozostających w ewidencji PUP w Ełku w dniu 31.08.2014 r. większość stanowiły osoby pochodzące z miasta Ełk – 4122 (61%).

**Tab.1.1 Liczba bezrobotnych powiatu ełckiego** (okres porównawczy 2013 i 2014)

<b>Miesiąc</b>	<b>2013</b>	<b>2014</b>	<b>Przyrost /spadek</b>
<b>Styczeń</b>	8905	8567	338
<b>Luty</b>	8914	8521	393
<b>Marzec</b>	8901	8078	823
<b>Kwiecień</b>	8587	7658	929
<b>Maj</b>	8299	7416	883
<b>Czerwiec</b>	8025	7128	897
<b>Lipiec</b>	8003	6935	1068
<b>Sierpień</b>	7840	6749	1091

## **2. STOPA BEZROBOCIA**

Stopa bezrobocia (czyli procentowy udział liczby bezrobotnych w liczbie ludności aktywnej zawodowo) jest wskaźnikiem, który pozwala określić stopień nie zagospodarowania zasobów pracy. Stopa bezrobocia w **lipcu 2014** roku w powiecie ełckim kształtowała się na poziomie **22,8 %**

Odpowiednie wskaźniki wynosiły:

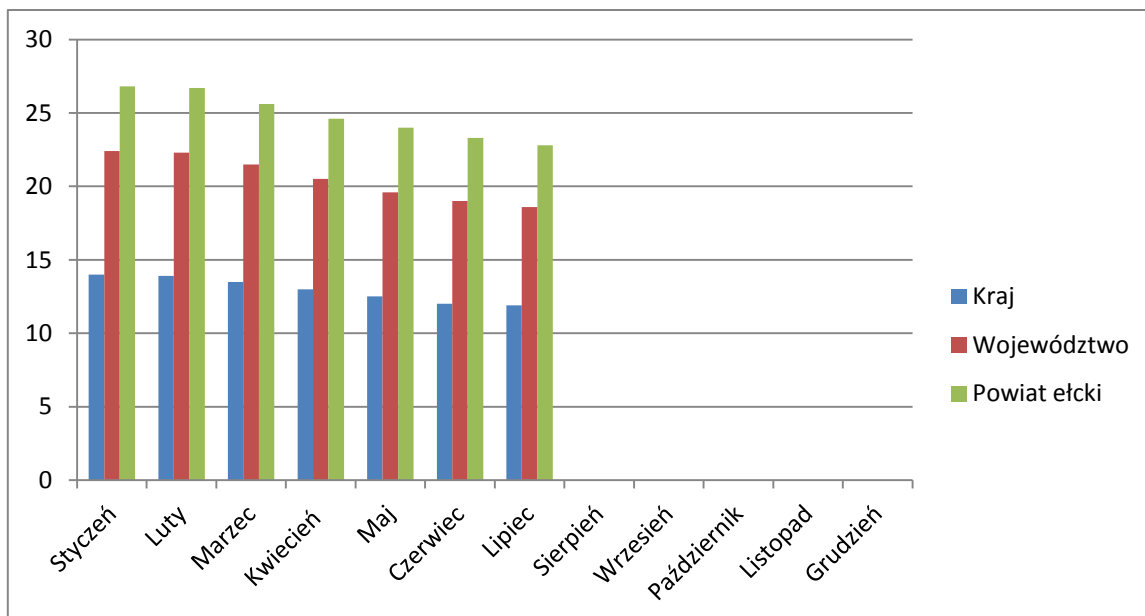
**Województwo warmińsko- mazurskie - 18,6 %**  
**Kraj - 11,9 %**

Najwyższa stopa bezrobocia wystąpiła w powiecie braniewskim – 28,9 %

Najniższą charakteryzował się powiat iławski – 8,6%

**Tabela 2. Stopa bezrobocia – zestawienie miesięczne**

<b>Miesiąc</b>	<b>Powiat ełcki</b>	<b>Kraj</b>	<b>Województwo</b>	<b>Powiat o najwyższej stopie bezrobocia</b>	<b>Powiat o najniższej stopie bezrobocia</b>
Styczeń	26,8 %	14 %	22,4 %	piski 33,9%	iławski 12,8 %
Luty	26,7 %	13,9 %	22,3 %	piski 33,4%	iławski 12,9 %
Marzec	25,6 %	13,5 %	21,5 %	piski 32%	iławski 12,2 %
Kwiecień	24,6 %	13 %	20,5 %	braniewski 31%	iławski 11,4 %
Maj	24 %	12,5 %	19,6 %	braniewski 30,8%	iławski 9,8 %
Czerwiec	23,3 %	12 %	19 %	braniewski 29,5%	iławski 9,0 %
Lipiec	22,8 %	11,9 %	18,6 %	braniewski 28,9%	iławski 8,6 %



### **3. ZMIANY W POZIOMIE BEZROBOCIA**

W sierpniu 2014 r. PUP w Ełku **zarejestrował 681 bezrobotnych**, wyłączył zaś z ewidencji **867 osób** (w lipcu odpowiednio: 739 i 932). /Tabela 3. Wykres 3./  
Napływ liczby bezrobotnych był niższy od odpływu.

Bliższa analiza struktury bezrobotnych rejestrujących się w ciągu wspomnianego wyżej okresu sprawozdawczego wykazuje, że najczęściej rejestracji było w grupie osób zgłaszających się do Urzędu po raz kolejny - 605 (88,8 %). Bezrobotni rejestrujący się po raz pierwszy stanowili mniejszość - 76 (11,2 %). /Wykres 4./

Wśród wyłączonych z ewidencji bezrobotnych w sierpniu 2014r. **400 osób** (46,1%) **stanowili bezrobotni podejmujący pracę**, pozostali – 467 osób (53,9%) to skreśleni z innych przyczyn.

W grupie podejmujących pracę przeważały osoby podejmujące pracę niesubsydiowaną - 376 (94%).

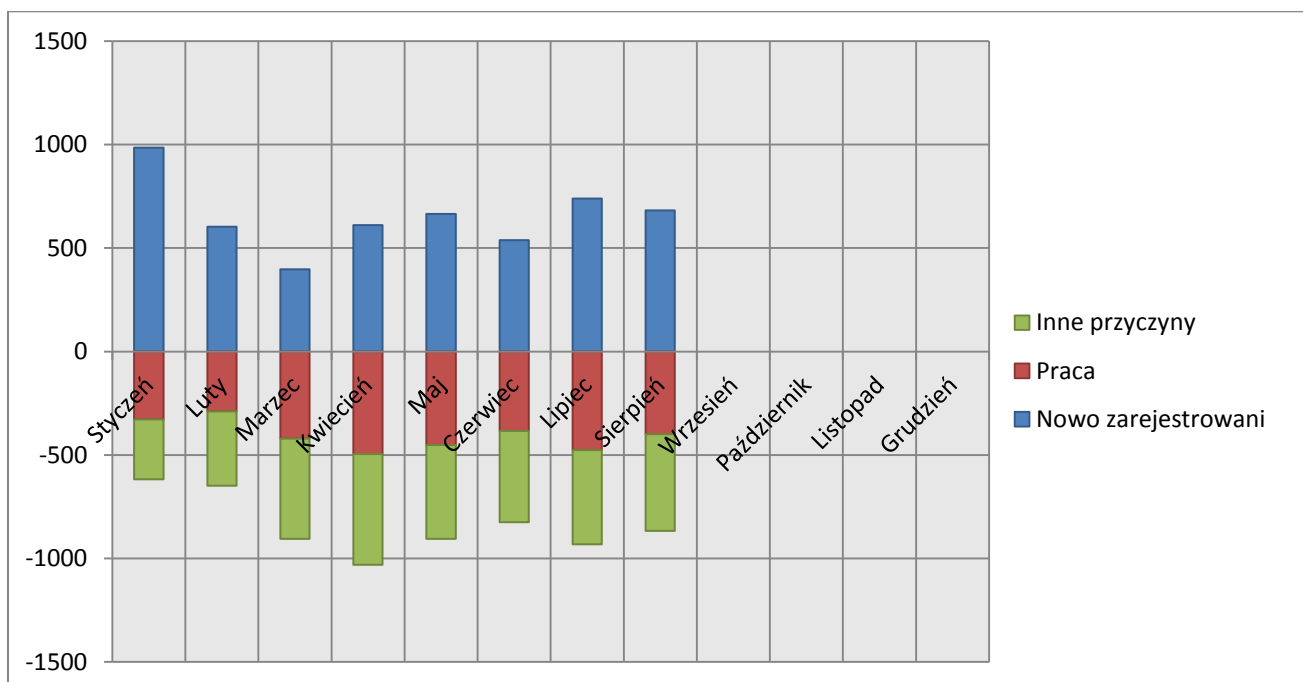
Prace subsydiowane podjęły 24 osoby w tym – **6 osób rozpoczęło prace interwencyjne**, **1 - roboty publiczne**, **15 osób zatrudniono na stanowiskach utworzonych w ramach refundacji kosztów zatrudnienia**, **2 osoby otrzymały jednorazowe środki na podjęcie działalności gospodarczej**.

Spośród bezrobotnych wyłączonych z różnych przyczyn najliczniejszą grupę stanowiły **osoby niepotwierdzające gotowości do podjęcia pracy - 167** w dalszej kolejności, **118 osób to osoby rozpoczynające staż, ze statusu bezrobotnego dobrowolnie zrezygnowały 103 osoby**, prawa emerytalne lub rentowe nabyły 3 osoby, 5 osób nabyło prawo do świadczenia przedemerytalnego. Pozostałe przyczyny to: zmiana miejsca zamieszkania, śmierć bezrobotnego, itp. – 33 osoby. /Wykres 5./

**Tabela 3. Zmiany w poziomie bezrobocia.**

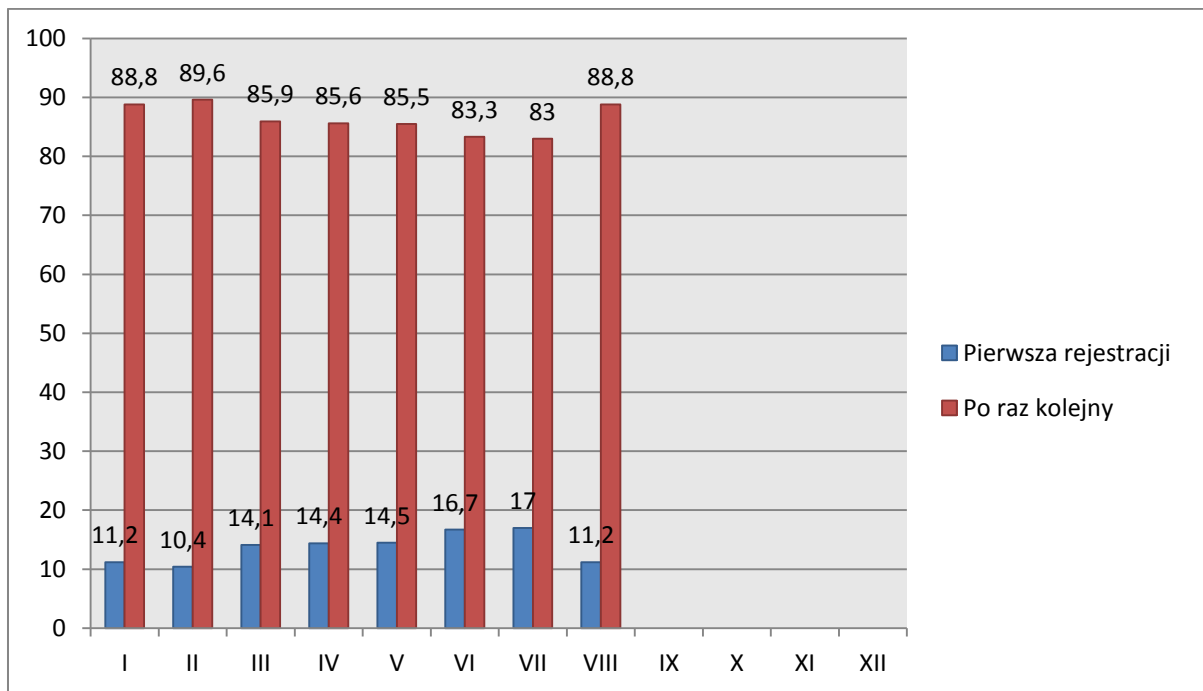
Miesiąc	Bezrobotni nowo zarejestrowani  Napływ	Bezrobotni wyrejestrowani  Odływ	Z tego z przyczyn			
			Podjęcia pracy  (stałej, sezonowej)	Skierowania do		
				Prac interwencyjnych	Robót publicznych	Innych
Grudzień 2013	762	510	323	1	0	186
Styczeń	984	618	319	9	0	290
Luty	603	649	270	9	11	359
Marzec	397	905	404	13	5	483
Kwiecień	610	1030	445	18	33	534
Maj	664	906	430	11	12	453
Czerwiec	537	825	374	11	1	440
Lipiec	739	932	458	9	10	455
Sierpień	681	867	393	6	1	467

**Wykres 3. Napływ i odpływ bezrobotnych PUP w Ełku w poszczególnych miesiącach roku**

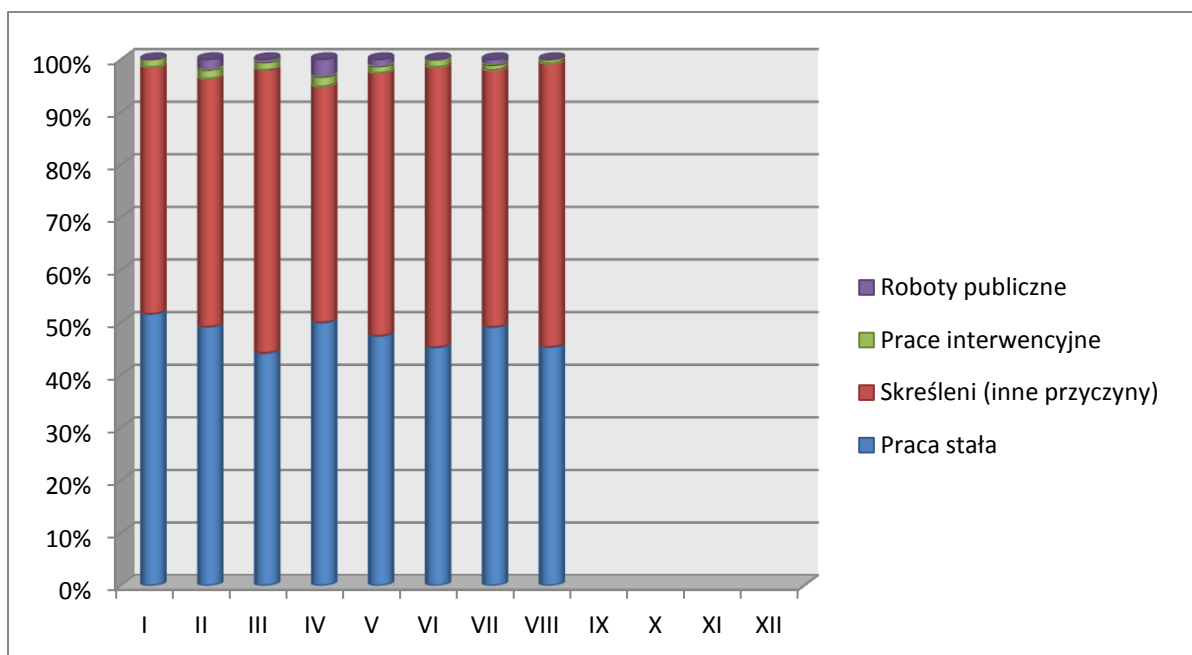




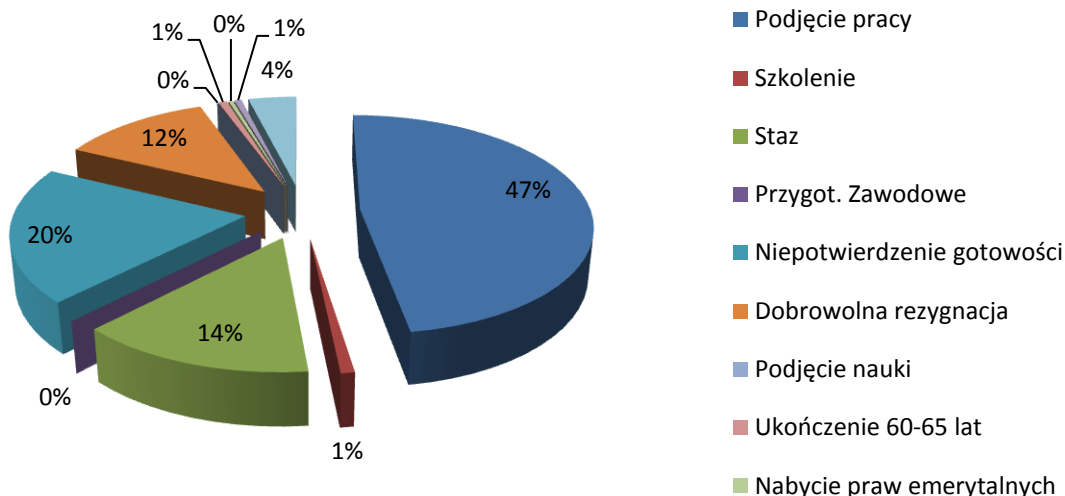
**Wykres 4.** Bezrobotni zarejestrowanie w miesiącu sprawozdawczym po raz I-szy i po raz kolejny.



**Wykres 5.** Przyczyny wyrejestrowań bezrobotnych w poszczególnych miesiącach roku.



## Zmiany w poziomie bezrobocia sierpień 2014



### 4. STRUKTURA BEZROBOTNYCH (WYBRANE KATEGORIE)

#### 4.1. KOBIECY

W sierpniu 2014 r. PUP w Ełku zarejestrował 353 bezrobotne kobiety, wyłączył zaś z ewidencji 453 kobiety (w lipcu 2014 r. odpowiednio: 396 i 466). /Tabela 4./ Tak więc, w wymienionym wyżej okresie sprawozdawczym, napływ kobiet do Urzędu był niższy od odpływu /Wykres 6./

Z kobiet rejestrujących się w sierpniu największy udział miały bezrobotne, które zgłosiły się do naszego Urzędu po raz kolejny - 315 (89,2%), bezrobotne rejestrujące się po raz pierwszy stanowiły – 10,8%, tj. 38 kobiet. /Wykres 7./

**W końcu sierpnia 2014 r. liczba bezrobotnych kobiet** zarejestrowanych w PUP w Ełku wynosiła **3452**, stanowiły one 51,1 % ogółu bezrobotnych. W porównaniu do stanu z końca lipca (3552 kobiety – 51,2 %) liczba kobiet jest niższa o 100.

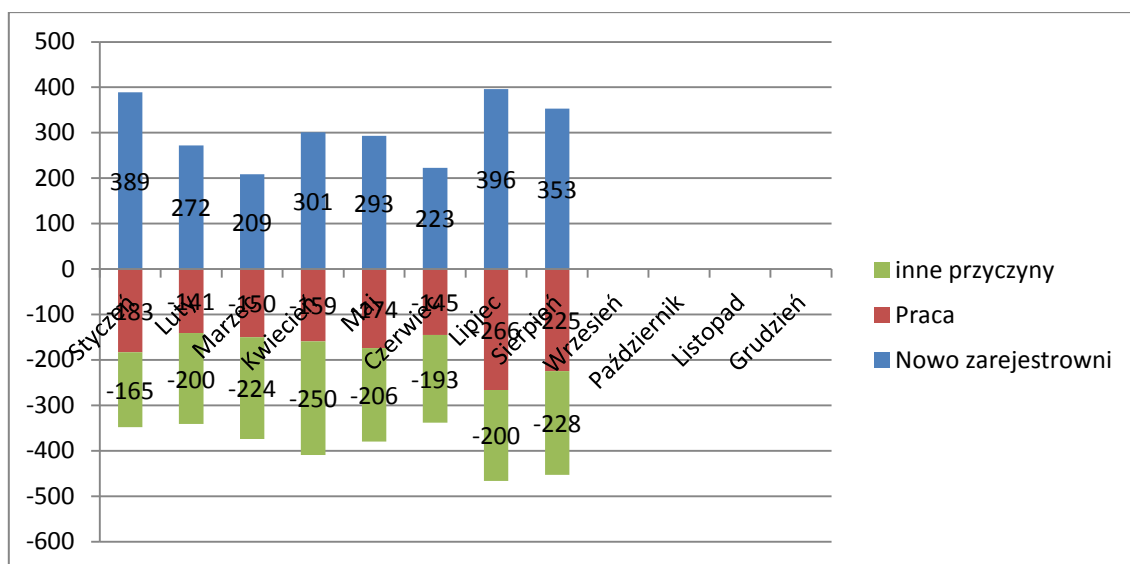
Wśród wyłączonych w sierpniu z ewidencji bezrobotnych kobiet: **225 podjęło pracę z czego 6 osób zatrudniono na stanowiskach utworzonych w ramach refundacji kosztów zatrudnienia, 5 kobiet rozpoczęło prace interwencyjne.** /Wykres 8./

**228 kobiet wykreślono** z innych przyczyn takich jak: **niepotwierdzenie gotowości do podjęcia pracy - 56, 73 - rozpoczęcie stażu, rozpoczęcie szkolenia – 1, dobrowolnej rezygnacji ze statusu bezrobotnego – 57 i innych (zmiana miejsca zamieszkania, śmierć, itp.) – 19.**

Na ogólną liczbę 3452 bezrobotnych kobiet pozostających w ewidencji PUP w Ełku w dniu 31.08.2014 r. większość stanowiły **osoby pochodzące z miasta Ełku – 2132 kobiety, tj. 61,8%** (w lipcu odpowiednio – 2180 i 61,4%). Z pozostałych gmin zaś pochodziło 1320 kobiet, tj. 38,2 % (w lipcu odpowiednio – 1372 kobiety i 38,6 %).

Duży udział wśród zarejestrowanych w PUP w Ełku bezrobotnych kobiet stanowią osoby dotychczas nie pracujące. Na koniec sierpnia było ich - 869 tj. 25,2% (w lipcu odpowiednio - 897 tj. 25,3%). Spora grupa bezrobotnych kobiet - 121 (3,5%) to osoby zwolnione z przyczyn dotyczących zakładu pracy.

**Wykres 6.** Napływ i odpływ bezrobotnych kobiet PUP w Ełku w poszczególnych miesiącach 2014 roku.

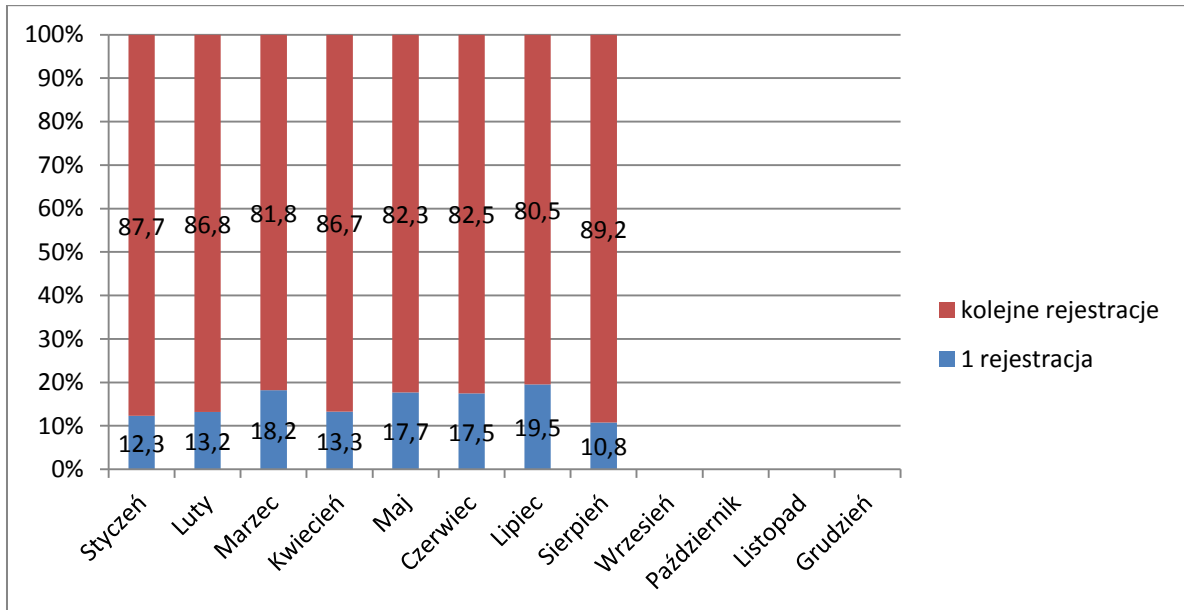


**Tabela 4.** Zmiany w poziomie bezrobocia kobiet.

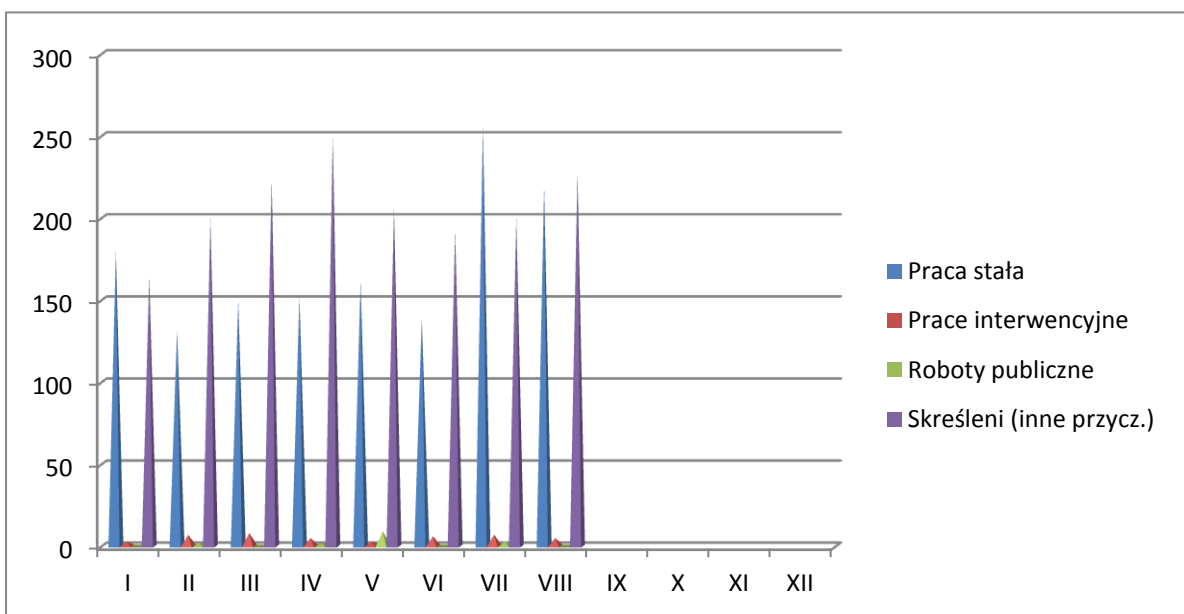
Miesiąc	Bezrobotne nowo zarejestrowane Napływ	Bezrobotne wyrejestrowane Odpływ	z tego z przyczyn			
			Podjęcia pracy (stałej, sezonowej, otrzym. jedn.środków)	skierowania do		
				prac interwencyjnych	robót publicznych	innych
Grudzień 2013	295	259	174	0	0	85
Styczeń	389	348	180	3	0	165
Luty	272	341	132	7	2	200
Marzec	209	374	142	8	0	224

Kwiecień	301	409	152	5	2	250
Maj	293	380	162	3	9	206
Czerwiec	223	338	139	6	0	193
Lipiec	396	466	256	7	3	200
Sierpień	353	453	220	5	0	228

**Wykres 7.** % nowo zarejestrowanych bezrobotnych kobiet według ilości dokonanych rejestracji



**Wykres 8.** Przyczyny wyrejestrowań bezrobotnych kobiet w poszczególnych miesiącach 2014 roku.



#### 4.2. BEZROBOTNI W WIEKU 18 - 25 LAT

Zgodnie z ustawą o promocji zatrudnienia i instytucjach rynku pracy „bezrobotny do 25 roku życia” to bezrobotny, który do dnia zastosowania wobec niego usług lub instrumentów rynku pracy nie ukończył 25 roku życia.

W sierpniu 2014 r. z tej grupy osób **zarejestrowało się** w PUP w Ełku **210 bezrobotnych** tj. o 37 osób mniej niż miesiąc temu (w lipcu 247 osób). Porównując z analogicznym okresem ubiegłego roku liczba rejestracji omawianej grupy bezrobotnych w sierpniu 2013 była wyższa o 19 osób.

Bezrobotni z przedziału 18 - 25 lat w sierpniu stanowili 30,8 % wszystkich nowo zarejestrowanych bezrobotnych w tym miesiącu. 52 osoby zarejestrowały się po raz pierwszy, a 158 po raz kolejny.

**Wyłączono** natomiast w tym czasie **z rejestru 257 bezrobotnych** (w lipcu - 252), z których 120 podjęło pracę (w lipcu - 116). W analogicznym okresie ubiegłego roku z urzędu wyrejestrowało się 262 osoby w wieku 18-25 lat.

Tab.5 „Napływ” i „odpływ” bezrobotnych w wieku 18-25 lata

Miesiąc	Nowo zarejestrowani	Wyrejestrowani	Z powodu podjęcia pracy	Z powodu rozpoczęcia szkolenia I stażu	Z powodu niepotwierdzenia gotowości do pracy	Stan w końcu miesiąca
Styczeń	295	227	108	81	16	<b>1564</b>
Luty	188	208	75	74	23	<b>1527</b>
Marzec	125	238	72	97	37	<b>1391</b>
Kwiecień	166	288	85	26	43	<b>1242</b>
Maj	240	243	101	60	39	<b>1218</b>
Czerwiec	153	171	64	40	24	<b>1188</b>
Lipiec	247	252	116	60	42	<b>1173</b>
Sierpień	210	257	120	65	40	<b>1106</b>

Łącznie **w końcu sierpnia 2014 r.** w rejestrach urzędu pozostawało **1106 bezrobotnych w wieku do 25 lat** stanowiąc 16,4 % ogólnej liczby bezrobotnych. W porównaniu do sierpnia 2013 r. populacja tej grupy zmalała o 384 osoby .

#### 4.3. DŁUGOTRWALE BEZROBOTNI

Bezrobotny długotrwale oznacza bezrobotnego pozostającego w rejestrze Powiatowego Urzędu Pracy łącznie przez okres ponad 12 miesięcy w okresie ostatnich 2 lat, z wyłączeniem okresów odbywania stażu i przygotowania zawodowego w miejscu pracy.

**W sierpniu 2014 r. zarejestrowało się w PUP w Elku 342 bezrobotnych długotrwale w tym 185 kobiet** (w lipcu odpowiednio 347 i 174). Porównując z analogicznym okresem ubiegłego roku liczba rejestracji omawianej grupy bezrobotnych w sierpniu 2013 r. była wyższa o 3 osoby.

Bezrobotni długotrwale w sierpniu stanowili 50,2% wszystkich nowo zarejestrowanych bezrobotnych w tym miesiącu. Ich łączna liczba kształtowała się w końcu sierpnia br. na poziomie **4243 osób**, a ich udział w ogólnej liczbie bezrobotnych wynosił **62,9%**.

Wyłączono natomiast w tym czasie z rejestru 444 bezrobotnych, z których 180 podjęło pracę. /Wykres 10./

**Tab.5 „Napływ” i „odpływ” bezrobotnych długotrwale**

Miesiąc	Nowo zarejestrowani	Wyrejestrowani	Z powodu podjęcia pracy	Z powodu rozpoczęcia szkolenia i stażu	Z powodu niepotwierdzenia gotowości do pracy	Stan w końcu miesiąca
Styczeń	434	282	144	60	19	<b>4997</b>
Luty	371	324	123	59	55	<b>5044</b>
Marzec	297	461	159	90	82	<b>4880</b>
Kwiecień	328	506	223	84	69	<b>4702</b>
Maj	373	443	200	81	74	<b>4632</b>
Czerwiec	282	441	185	54	76	<b>4473</b>
Lipiec	347	475	220	63	95	<b>4345</b>
Sierpień	342	444	180	52	98	<b>4243</b>

W analogicznym okresie ubiegłego roku do urzędu pracy zgłosiło się 445 długotrwale bezrobotnych, wyrejestrowano natomiast 495 osób. Ich liczba według stanu w końcu miesiąca kształtowała się na poziomie 4572 osób stanowiąc 58,3% ogólnej liczby bezrobotnych.

#### 4.4. BEZROBOTNI POWYŻEJ 50 ROKU ŻYCIA

**Bezrobotny powyżej 50 roku życia to bezrobotny, który do dnia zastosowania wobec niego usług lub instrumentów rynku pracy ukończył co najmniej 50 lat życia.**

W końcu sierpnia **bezrobotni powyżej 50 roku życia, w liczbie 1737 stanowili 25,7 % bezrobotnych ogółem.** Wśród bezrobotnych tej grupy przeważali mężczyźni w liczbie 1021 osób, kobiety natomiast stanowiły 41,2 %.

Napływ do bezrobocia tej kategorii osób wyniósł w omawianym miesiącu 116 osób, a odpływ 140 osób. Spośród osób wyrejestrowanych 57 podjęło pracę.

#### 4.5. BEZROBOTNI NIEPEŁNOSPRAWNI

**Na koniec czerwca 2014 r. w Powiatowym Urzędzie Pracy zarejestrowane były 434 osoby niepełnosprawne i 59 poszukujących pracy.** Zgodnie z przepisami ustawy o promocji zatrudnienia i instytucjach rynku pracy osoby niepełnosprawne pobierające świadczenia rentowe nie uzyskują statusu osoby bezrobotnej i rejestrowane są w powiatowych urzędach pracy jako „niepełnosprawni poszukujący pracy i nie pozostający w zatrudnieniu”.

Według stanu na koniec sierpnia 2014 r. wśród ogółu zaewidencjonowanych **odsetek bezrobotnych niepełnosprawnych wynosił 6,4 %.** Dokładne dane według stanów na koniec miesiąca zawarto w tabeli.

Miesiąc / rok	Bezrobotni ogółem	w tym		% wskaźnik	
		Bezrobotni niepełnosprawni	Niepełnosprawni poszukujący pracy	4:2	3:2
1	2	3	4	5	6
Styczeń	8567	496	63	0,7	5,8
Luty	8521	504	64	0,7	5,9
Marzec	8078	492	66	0,8	6,0
Kwiecień	7658	484	66	0,9	6,3
Maj	7416	464	66	0,8	6,2
Czerwiec	7128	450	68	0,9	6,3
Lipiec	6935	452	65	0,9	6,5
Sierpień	6749	434	59	0,9	6,4

Ze względu na stopnie niepełnosprawności liczba zarejestrowanych niepełnosprawnych na koniec sierpnia 2014 r. kształtowała się następująco:

<b>Stopnie niepełnosprawności</b>	<b>Liczba bezrobotnych niepełnosprawnych</b>	<b>Liczba niepełnosprawnych poszukujących pracy</b>
znaczny	1	17
umiarkowany	50	25
lekki	383	17
<b>Ogółem</b>	<b>434</b>	<b>59</b>

Zaledwie co piąty niepełnosprawny posiadał prawo do zasiłku dla bezrobotnych.

**Niepełnosprawni bezrobotni to w większości mieszkańcy miasta – 291 osób (67,1%).** Mieszkańcy gmin Powiatu Elckiego stanowili 32,9% ogółu (143 osoby).

W okresie sprawozdawczym w Urzędzie zarejestrowało się 35 bezrobotnych niepełnosprawnych. wśród wyłączonych z ewidencji 15 osób podjęto pracę.

#### **4.6. BEZROBOTNI Z PRAWEM DO ZASIŁKU**

Spośród nowo zarejestrowanych w sierpniu 2014 r. – 118 osób bezrobotnych tj. 17,3% posiadały prawo do zasiłku (w lipcu odpowiednio – 133 osoby – 23,6%). /Wykres 12./

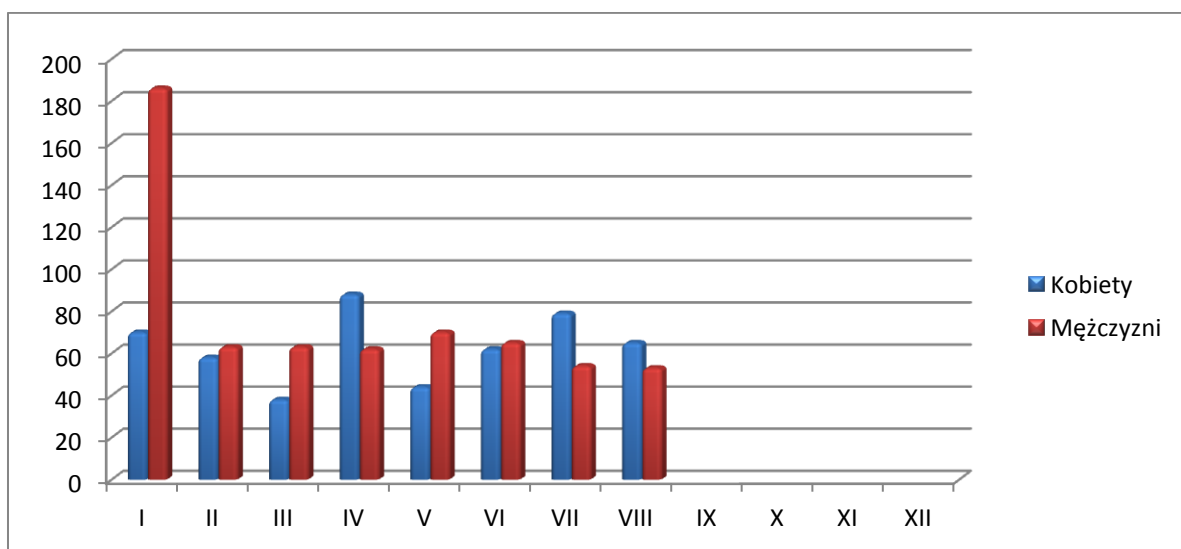
Na koniec sierpnia 2014 r. w ewidencji PUP w Elku figurowało **1078 osób z prawem do zasiłku, co stanowiło 15,9 % ogółu bezrobotnych** (w lipcu odpowiednio – 1093 osoby i 15,8%). /Wykres 13./

W analogicznym okresie ubiegłego roku prawo do zasiłku posiadało 1365 osób tj. 17,9% bezrobotnych ogółem. W ciągu miesiąca sprawozdawczego liczba bezrobotnych z prawem do zasiłku zmalała o 15 osób. W porównaniu do ubiegłego roku zmalała o 287 osób.

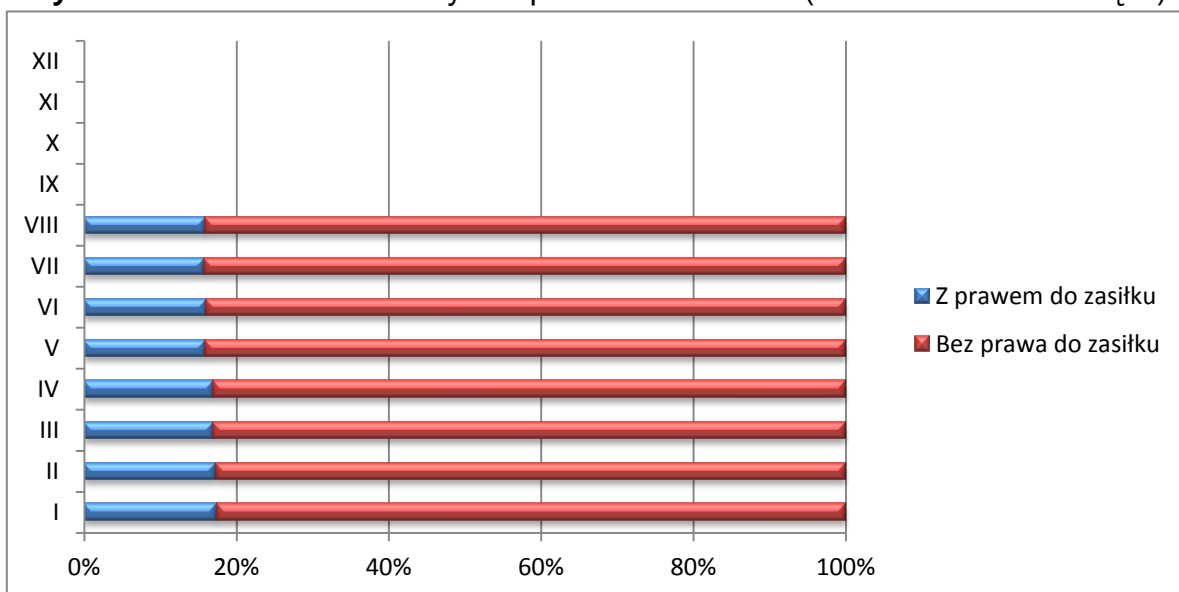
**Osoby uprawnione do zasiłku to w większości mieszkańcy miasta – 704 osób, (mieszkańcy gmin – 374 osoby).** Wśród osób posiadających prawo do zasiłku i będących w szczególnej sytuacji na rynku pracy – 75 osób jest w wieku do 25 lat, 44 - długotrwale bezrobotni oraz powyżej 50 roku życia - 324 osoby.



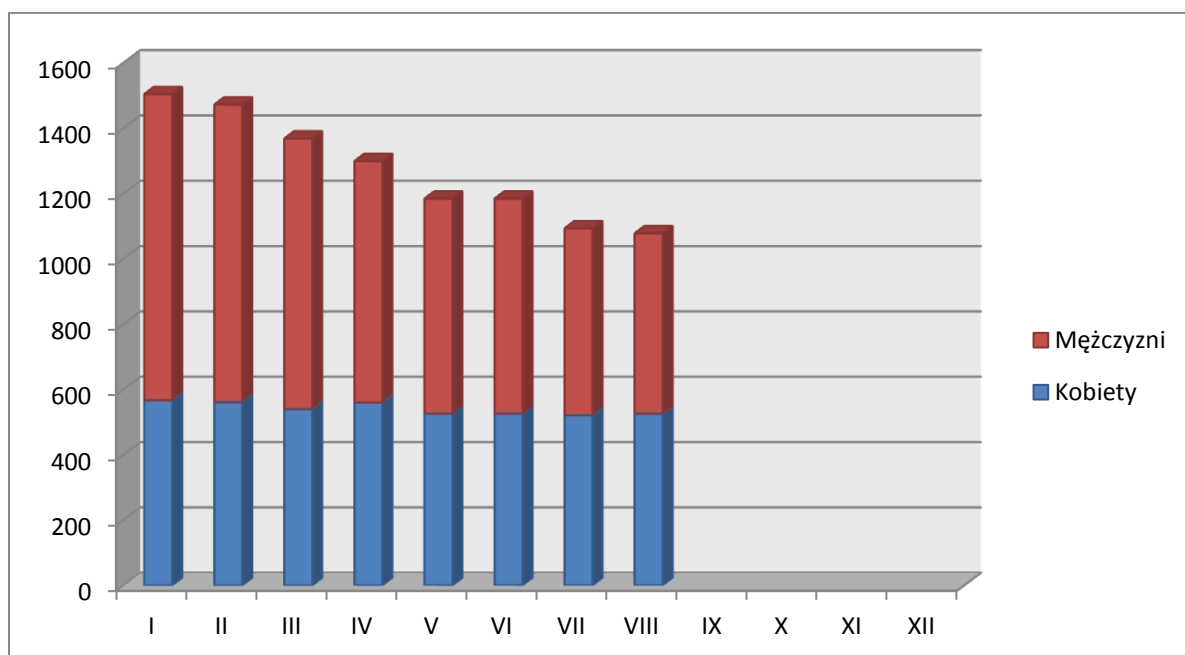
**Wykres 12.** Nowo zarejestrowani bezrobotni z prawem do zasiłku.



**Wykres 13.** Udział bezrobotnych z prawem do zasiłku (stan na koniec miesiąca).



**Wykres 14.** Bezrobotni z prawem do zasiłku (stan na koniec miesiąca).

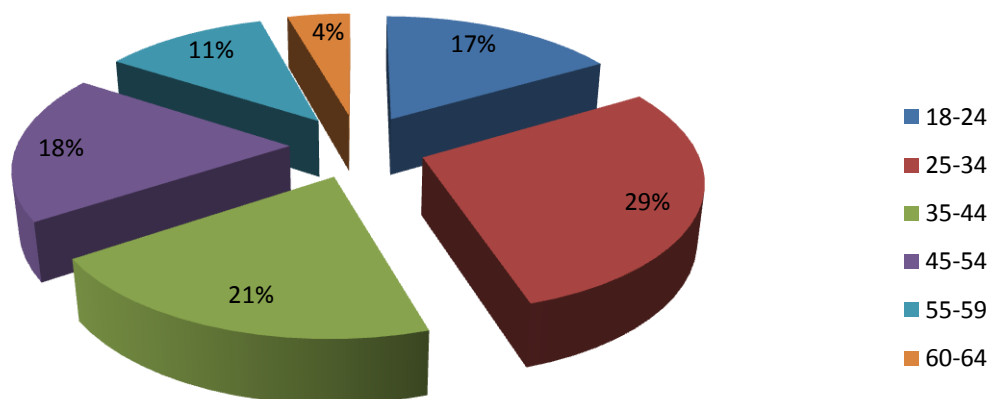


#### 4.7. ZAREJESTROWANI WEDŁUG WIEKU

Struktura bezrobotnych wg grup wieku na terenie powiatu ełckiego w miesiącu sprawozdawczym kształtowała się następująco:

Grupa wieku w latach	Liczba bezrobotnych	
	Ogółem	w tym kobiet
18-24	1119	582
25-34	1932	1092
35-44	1384	757
45-54	1243	657
55-59	774	338
60 i więcej	297	26
<b>Razem</b>	<b>6749</b>	<b>3452</b>

## Liczba bezrobotnych



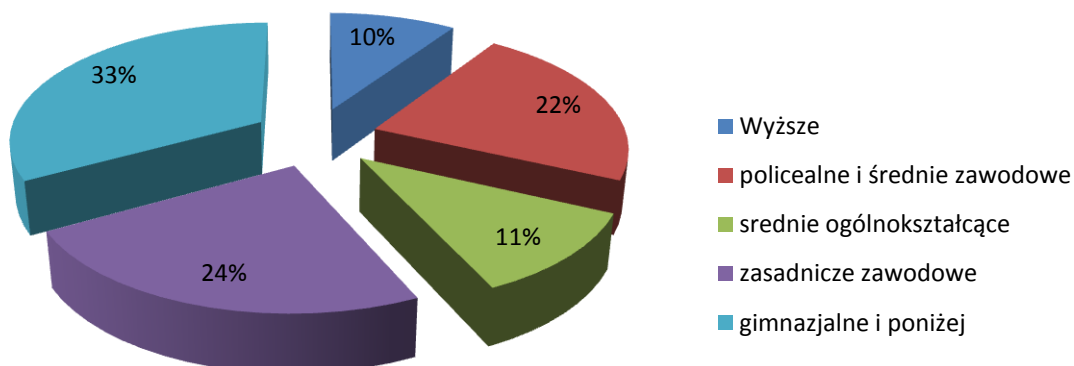
Najliczniejszą grupę stanowią bezrobotni w przedziałach wiekowych 25 - 34, oraz 18 - 24 lata. Te dwie grupy ludzi liczą 3051 bezrobotnych, co stanowi 45,2 % ogółu zarejestrowanych.

### 4.8. ZAREJESTROWANI WEDŁUG POZIOMU WYKSZTAŁCENIA

Struktura wykształcenia bezrobotnych zarejestrowanych w końcu sierpnia 2014 r. kształtowała się następująco:

Wykształcenie	Liczba bezrobotnych	
	ogółem	w tym kobiety
wyższe	639	448
policealne i średnie zawodowe	1514	951
średnie ogólnokształcące	757	485
zasadnicze zawodowe	1608	597
gimnazjalne i poniżej	2231	971
<b>Ogółem</b>	<b>6749</b>	<b>3452</b>

## Liczba bezrobotnych



W końcu sierpnia 2014 r. najwięcej osób zarejestrowanych jako bezrobotne posiadało wykształcenie gimnazjalne i poniżej (2231), zasadnicze zawodowe (1608), policealne i średnie zawodowe (1514). Najmniej bezrobotnych legitymowało się dyplomami szkół wyższych (639).

## 5. POŚREDNICTWO PRACY

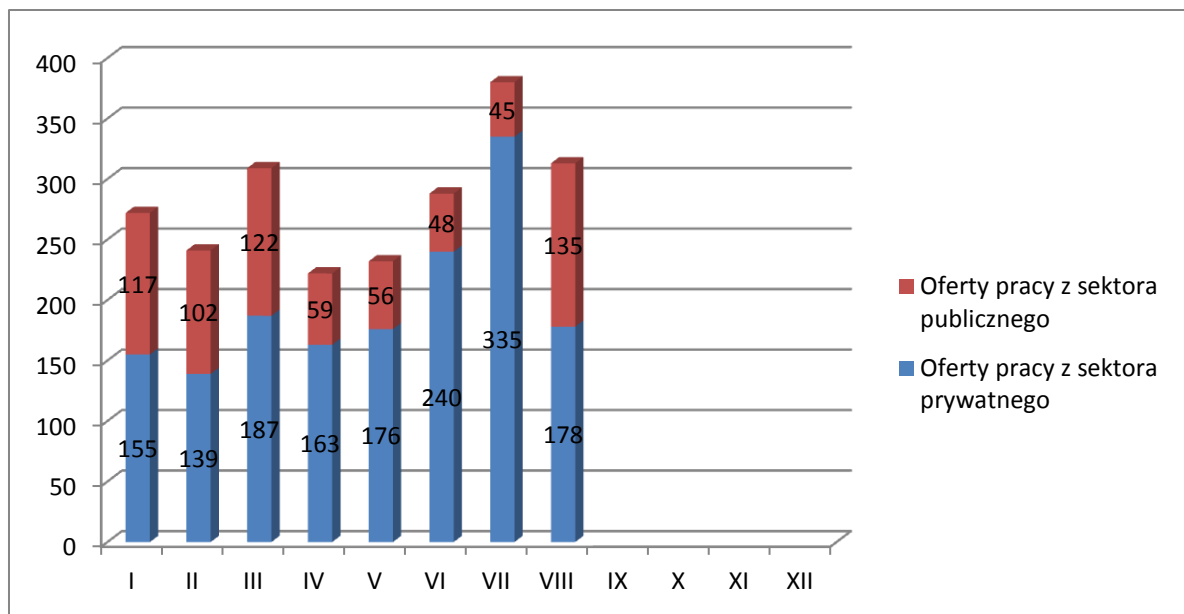
### 5.1. SKIEROWANIA DO PRACY

Słabością elckiego rynku pracy jest stosunkowo mała liczba wolnych miejsc pracy zgłaszanych przez pracodawców do urzędu pracy.

W sierpniu br. Powiatowy Urząd Pracy miał do dyspozycji **313 ofert pracy**, czyli o 67 ofert mniej niż w miesiącu poprzednim. **Zakłady pracy z sektora prywatnego zgłosiły 56,9% wszystkich ofert pracy** (178 ofert). **246 ofert (78,6% ogółu) dotyczyło pracy subsydiowanej, m. in. z Funduszu Pracy, PFRON.** /Wykres 15./

Na jedną ofertę pracy zgłoszoną w sierpniu przypadało średnio 21 bezrobotnych (w lipcu – 18).

Na koniec sierpnia Urząd posiadał 176 ofert pracy (w lipcu - 145).



## **6. FUNDUSZ PRACY- STRUKTURA WYDATKÓW**

Fundusz Pracy jest państwowym funduszem celowym, jego dysponentem jest minister właściwy do spraw pracy. Środki Funduszu Pracy pochodzą głównie z obowiązkowych składek wnoszonych przez pracodawców oraz dotacji budżetu państwa.

W sierpniu 2014 r. **wydatki z Funduszu Pracy** wyniosły ogółem **2145,5 tys. zł.**

Tab. 5. Struktura wydatków Funduszu Pracy w 2014 (w tys. złotych).

Miesiąc	Ogółem	Zasiłki	% udział	Stypendia za okres nauki	% udział	Dodatki aktywizacyjne	% udział
Styczeń	1530,3	1182,9	77,3	-	-	41,3	2,7
Luty	1697,3	1286,4	75,8	-	-	40,4	2,3
Marzec	2373,9	1278,4	53,8	-	-	39,1	1,9
Kwiecień	2447,7	1249,5	51	-	-	45,3	1,9
Maj	2962,2	1166,1	39,4	-	-	49,6	1,7
Czerwiec	2503,3	1071,6	42,8	-	-	52,1	2,1
Lipiec	2694,6	1009,5	37,5	-	-	57,5	2,1
Sierpień	2145,5	986,9	46	-	-	58,9	2,7

W strukturze Funduszu Pracy dominują wydatki na zasiłki dla bezrobotnych. Na zasiłki dla bezrobotnych Urząd wydatkował 46% ogółu Funduszu. W porównaniu do lipca 2014 r. wydatki z tego tytułu zmalały o 549,1tys. zł.

W miesiącu sierpniu Urząd wydatkował niewielkie kwoty z tytułu dodatków aktywizacyjnych oraz stypendiów za okres nauki. Ich udział w wydatkach ogółem wyniósł 2,7%.

Strukturę wydatków na realizację instrumentów rynku pracy w tysiącach złotych w analizowanym okresie przedstawia poniższa tabela nr 6

Tabela 6. Struktura wydatków Funduszu Pracy na realizację instrumentów rynku pracy w okresie sprawozdawczym 2013 i 2014 (w tys. złotych).

Zadania	Rok 2013		Rok 2014	
	Kwota	Liczba osób	Kwota	Liczba osób
Razem	1211,3	1077	970,3	1106
Szkolenia	126,7	222	87,4	109
Prace interwencyjne	23,9	18	69,6	74
Roboty publiczne	166,4	91	133,8	69
Stáže	535,0	634	581,5	809
Przygotowanie zawodowe	37,0	45	11,8	2
Środki na podjęcie działalności gospod.	81,0	5	20	1
Wyposażenie i doposażenie stanowisk pracy	232,0	12	60	3
Stypendia za okres nauki	-	-	-	-
Prace społecznie użyteczne	8,1	44	6,2	39
Refundacje składek ZUS	-	-	-	-
Inne programy (studia podyplomowe)	1,2	6	-	-
Opieka nad dzieckiem	-	-	-	-
Programy specjalne	-	-	-	-

W miesiącu sierpniu 2014 roku zmalały wydatki na realizację instrumentów rynku pracy w porównaniu do lipca 2014r. o kwotę 534,4 tyś. Natomiast względem sierpnia ubiegłego roku zmalały o 241 tyś. zł.

## **7. WYBRANE KATEGORIE INSTRUMENTÓW RYNKU PRACY**

### **7.1 . PRZYUCZENIA DO ZAWODU, PRZEKWALIFIKOWANIE**

Jedną z aktywnych form pomocy bezrobotnym są szkolenia, których celem jest przyuczenie do zawodu, przekwalifikowanie, podwyższenie kwalifikacji zawodowych lub nauka umiejętności poszukiwania i uzyskiwania zatrudnienia.

W miesiącu sierpniu 2014 r. PUP w Ełku skierował 7 bezrobotnych na szkolenie, przekwalifikowanie lub przyuczenie do zawodu.

<b>MIESIĄC</b>	<b>NAZWA KURSU</b>	<b>LICZBA SKIEROWANYCH</b>
<b>Styczeń</b>	ABC własnego biznesu – FP	15
<b>Luty</b>	Prawo jazdy kat. E + przewóz rzeczy (EFS)	10
<b>Marzec</b>	Prawo jazdy kat. E (FP)	2
	Operator żurawi przenośnych HDS (FP)	1
	Przewóz mat. niebezpiecznych (FP)	1
	Technolog robót wykończeniowych (EFS)	15
<b>Kwiecień</b>	Prawo jazdy kat. C (EFS)	15
	Kierowca wózków jezdniowych (EFS)	15
	Spawacz MAG TIG (FP)	15
	ABC własnego biznesu (FP)	15
	Prawo jazdy kat. C + przewóz rzeczy (FP)	3
	Kwalifikacja na przewóz rzeczy (FP)	1
	Prawo jazdy kat. D + przewóz osób (FP)	2
	Spawacz MAG (EFS)	1
<b>Maj</b>	Sprzedawca – Fakturzysta (EFS)	15
	ABC własnego biznesu (FP)	10
	Pracownik baru szybkiej obsługi (EFS)	10
<b>Czerwiec</b>	Instruktor nauki jazdy kat. B (EFS)	10
	Operator żurawia przenośnego HDS (FP)	1
	Podstawy obsługi komputera (EFS)	10
	Tworzenie stron internetowych (EFS)	10
<b>Lipiec</b>	Obsługa kotła wodnego na paliwa stałe (FP)	1
	Operator koparko-ładowarki + koparki (BON)	1
	Spawanie metodą MIG (FP)	1

	Prawo jazdy kat. C (EFS)	10
	Kierowca wózków jezdniowych (FP)	1
	Specjalista ds. kadr i płac (Szansa dla Młodych)	10
	Spawacz metodą MAG i TIG (BON)	1
	Szkolenie ubiegających się o lic. maszynisty (FP)	15
	Operator kop - ład kl. III (Szansa dla Młodych)	2
<b>Sierpień</b>	Prawo jazdy kat. E + przewóz rzeczy (BON)	1
	Kurs dla nauczycieli metody Vedic Art (BON)	1
	Prawo jazdy kat. E (BON)	1
	Prawo jazdy kat. C + przewóz rzeczy (BON)	1
	Prawo jazdy kat. E (FP)	1
	Prawo jazdy kat. C + przewóz rzeczy (BON)	1
	Prawo jazdy kat. C + przewóz rzeczy (BON)	1
<b>Ogółem</b>		<b>226</b>

## 7.2. ŚRODKI NA PODJĘCIE DZIAŁALNOŚCI GOSPODARCZEJ

Bezrobotnym podejmującym działalność gospodarczą mogą być przyznane jednorazowe środki Funduszu Pracy oraz Europejskiego Funduszu Społecznego w wysokości nieprzekraczającej 600% przeciętnego wynagrodzenia

W miesiącu sierpniu 2014 r. do Urzędu wpłynęły 53 wnioski dotyczące przyznania jednorazowych środków na podjęcie działalności gospodarczej.

MIESIĄC	Liczba wniosków	Liczba osób rozpoczynających działalność	RODZAJ DZIAŁALNOŚCI GOSPODARCZEJ (ilość jednorazowych środków)
<b>Styczeń</b>	10	0	-
<b>Luty</b>	49	0	-
<b>Marzec</b>	0	20	Usł. montażu instalacji elektrycznych; Działalność taksówek osobowych; Usł. remontowo- budowlane; Usł. remontowe; Sprzedaż i naprawa sprzętu CB; Usł. gastronomiczne; Usł. gastronomiczne; Usł. fryzjerskie; Usł. leśne; Usł. w zakresie napraw i serwisu telefonów komórkowych; Usługi remontowe; Usł. groomerskie; Usł. elektryczne, sprzedaż alarmów itp.; usługi remontowo- budowlane; Projektowanie wnętrz i ogrodów; Import artykułów spożywczych i przemysłowych; Pośrednictwo w obrocie nieruchomości; Usł. fryzjerskie;



			Usł. remontowo- budowlane; Wynajem maszyn i urządzeń czyszczących;
<b>Kwiecień</b>	53	2	Usł. Prawnicze; Usł. W zakresie pielęgnacji terenów zielonych
<b>Maj</b>	0	11	Usł. stolarskie; Usł. z wykorzystaniem podnośnika koszowego; Usł. budowlane; Handel artykułami użytku gospodarstwa domowego; Usł. gastronomiczne; Pośrednictwo w obrocie nieruchomości; Usł. remontowo- budowlane; Usł. piaskowania i szkiełkowania; Komis samochodowy; Usł. kosmetyczne; Produkcja mebli
<b>Czerwiec</b>	0	5	Usługi w zakresie projektowania i szycia firan i poszewek na poduszki Usługi marketingowe Usługi sprząające Działalność taksówek osobowych Usługi weterynaryjne
<b>Lipiec</b>	2	1	Usługi finansowo-księgowo
<b>Sierpień</b>	53	2	Usługi graficzne Usługi posadzkarskie
<b>Ogółem</b>	<b>167</b>	<b>41</b>	-

### 7.3. WYPOSAŻENIE LUB DOPOSAŻENIE Utworzonych Stanowisk Pracy

Pracodawcy, który poniósł koszty wyposażenia lub doposażenia utworzonego dla bezrobotnego stanowiska pracy może być przyznana refundacja kosztów wyposażenia lub doposażenia w wysokości nie wyższej niż 600% przeciętnego wynagrodzenia.

W miesiącu sierpniu 2014 **wpłynęło 48 wniosków** dotyczące **refundacji kosztów wyposażenia lub doposażenia stanowiska pracy** dla skierowanego przez PUP bezrobotnego.

Miesiąc	Liczba wniosków	Liczba stanowisk pracy	Rodzaj stanowiska pracy
<b>Styczeń</b>	15	0	-
<b>Luty</b>	61	0	-
<b>Marzec</b>	1	6	Kierowca; Tokarz-frezer;

			<p>Tokarz;  Monter serwisant pomp ciepła i klimatyzacji;  Sprzedawca;  Specjalista ds. analizy sprzedaży i napraw.</p>
<b>Kwiecień</b>	59	25	<p>Mechanik samochodowy;  Operator strugarki;  Operator podnośnika kosowego- elektromonter;  Mechanik pojazdów samochodowych;  Pracownik budowlany;  Pracownik zaopatrzenia;  Krawcowa- projektant;  Specjalista ds. handlu- zaopatrzenia;  Monter szalunków;  Operator mechanik;  Zbrojarz;  Kierowca-zaopatrzeniowiec;  Kurier-kierowca;  Pracownik ogólnobudowlany;  Operator drukarki solwentowej;  Specjalista ds. zagospodarowania i utrzymania posesji;  Serwisant urządzeń klimatyzacyjnych i pomp ciepła;  Pracownik obsługi suszarki trocin;  Montażysta mebli;  Barman -sommelier;  Kucharz- garmażer;  Montażysta-pracownik budowlany;  Pracownik budowlany;  Koordynator ds. logistyki i obsługi klienta;  Magazynier- grawer;</p>
<b>Maj</b>	1	15	<p>Operator maszyny zgrzewającej;  Mechanik samochodowy;  Operator koparko-ładowarki;  Monter instalacji sanitarnych, wod-kan i c.o;  Referent prawny- kontroler;  Operator wielopłyty- stolarz;  Kierowca-zaopatrzeniowiec;  Krawcowa;  Księgowa- sekretarka;  Zbrojarz;  Pracownik ogólnobudowlany;  Murarz-tynkarz;  Pomoc kuchenna;  Grafik;  Pracownik ogólnobudowlany;</p>
<b>Czerwiec</b>	1	21	<p>Pracownik ogólnobudowlany – dekarz  Rejestrator  Mechanik samochodowy x2  Operator maszyny do taśmowania wiązek  Robotnik budowlany  Pracownik budowlany x2  Stolarz  Pracownik ogólnobudowlany x3</p>

			Operator koparko-ladowarki Operator piły taśmowej x2 Grafik komputerowy Krawcowa Fizjoterapeuta – technik masażysta Elewator-tylnkarz Barman-kelner Kierowca
<b>Lipiec</b>	3	8	mechanik samochodowy kierowca-serwisant pomocnik operatora wyciarki operator plotera laserowego operator suszarni drewna mechanik pojazdów samochodowych x 2 zaopatrzeniowiec – pracownik budowlany
<b>Sierpień</b>	48	5	Przedstawiciel handlowy; Mechanik pojazdów samochodowych; Operator frezarki; Cukiernik; Realizator nagrań;
<b>Ogółem</b>	<b>189</b>	<b>80</b>	,

### **8. Projekty realizowane przez PUP Ełk w 2014 r.**

Lp.	Nazwa programu	Kwota pozyskanaw tyś. zł	Forma wsparcia	Liczba uczestników
1.	<b>EFS 6.1.3 „Twoja Szansa – Twój Sukces”</b>	9148,5	Szkolenia zawodowe; Staże zawodowe; Jednorazowe środki na rozpoczęcie działalności gospodarczej; Refundacje.	605
2.	<b>„Junior” program dla osób niepełnosprawnych</b>	120,9	Staże zawodowe	20
3.	<b>„Młodość – Aktywność – Praca”</b>	1811,90	Szkolenia zawodowe; Staże zawodowe. Zajęcia w Klubie Pracy.	110
4.	<b>„Szansa Dla Młodych”</b>	1849,87	Poradnictwo zawodowe; Warsztaty psychologiczne; Szkolenia zawodowe; Staże zawodowe.	220
<b>Razem</b>		<b>12931.17</b>		<b>955</b>

## **9. Podsumowanie**

Charakteryzując rynek pracy w powiecie ełckim w sierpniu 2014 r. można stwierdzić, iż:

- ◆ **W okresie sprawozdawczym liczba bezrobotnych wynosiła 6749 osób i zmalała względem miesiąca poprzedniego o 186 osób (w miesiącu poprzednim – 6935 osób).** W porównaniu do sierpnia 2013 r. bezrobocie zmalało o 1091 osób.
- ◆ W końcu sierpnia br. w Powiatowym Urzędzie Pracy zarejestrowanych było **1106 bezrobotnych do 25 roku życia, 1737 bezrobotnych powyżej 50 roku życia oraz 4243 długotrwale bezrobotnych.** Osoby te określone w ustawie o promocji zatrudnienia i instytucjach rynku pracy jako „będące w szczególnej sytuacji na rynku pracy”, stanowiły odpowiednio 16,4 %; 25,7 % oraz 62,9% w stosunku do bezrobotnych ogółem.
- ◆ **Niższa niż przed miesiącem była liczba oferowanych przez zakłady miejsc pracy.** W dyspozycji urzędu pracy pozostawały **313 ofert**, tj. o 67 oferty mniej niż w miesiącu poprzednim.

Sporządził:

Wojciech Gutowski

Powiatowy Urząd Pracy w Ełku

Sierpień 2014