

SPIS TREŚCI

1. Poziom bezrobocie	2
1.1. Poziom bezrobocie w poszczególnych gminach	2
2. Stopa bezrobocie	5
3. Zmiany w poziomie bezrobocie	6
4. Struktura bezrobotnych (wybrane kategorie)	10
4.1. Kobiety.....	10
4.2. Bezrobotni w wieku 18-25 lat	13
4.3. Długotrwale bezrobotni	14
4.4. Bezrobotni powyżej 50 roku życia	14
4.5. Bezrobotni niepełnosprawni	15
4.6. Bezrobotni z prawem do zasiłku	16
4.7. Zarejestrowani według wieku	18
4.8. Zarejestrowani według poziomu wykształcenia	19
5. Pośrednictwo pracy	20
5.1. Skierowania do pracy	20
6. Fundusz Pracy – struktura wydatków	20
7. Wybrane kategorie instrumentów rynku pracy	23
7.1. Przyuczenia do zawodu, przekwalifikowania.....	23
7.2. Środki na podjęcie działalności gospodarczej	24
7.3. Wyposażenie lub doposażenie utworzonych stanowisk pracy.....	25
8. Projekty realizowane przez PUP Ełk w 2014 r.	27
9. Podsumowanie	27

1. POZIOM BEZROBOCIA

Liczba bezrobotnych zarejestrowanych w Powiatowym Urzędzie Pracy w Ełku w końcu czerwca 2014 r. wyniosła **7128** osób i była niższa o 288 osób niż w miesiącu ubiegłym /w maju 2014 r. – 7416 osób/.

1.1. POZIOM BEZROBOCIA W POSZCZEGÓLNYCH GMINACH

- **Miasto Ełk**

Wyszczególnienie	Bezrobotni zarejestrowani w m-cu sprawozdawczym		Bezrobotni stan w końcu miesiąca sprawozdawczego			
			Ogółem		W tym z prawem do zasiłku	
	Ogółem	Kobiety	Ogółem	Kobiety	Ogółem	Kobiety
Ogółem	304	126	4340	2218	743	367
Do 25 roku życia	70	32	627	321	42	19
Długotrwale bezrobotni	151	54	2721	1463	14	9
Powyżej 50 roku życia	63	26	1144	486	224	100
Niepełnosprawni	25	6	305	130	58	28

- **Gmina Ełk**

Wyszczególnienie	Bezrobotni zarejestrowani w m-cu sprawozdawczym		Bezrobotni stan w końcu miesiąca sprawozdawczego			
			Ogółem		W tym z prawem do zasiłku	
	Ogółem	kobiety	Ogółem	kobiety	Ogółem	Kobiety
Ogółem	108	42	1186	585	166	69
Do 25 roku życia	38	12	209	97	12	4

Długotrwale bezrobotni	57	27	733	395	8	1
Powyżej 50 roku życia	14	7	262	105	36	13
Niepełnosprawni	7	3	72	37	11	6

- **Gmina Kalinowo**

Wyszczególnienie	Bezrobotni zarejestrowani w m-cu sprawozdawczym		Bezrobotni stan w końcu miesiąca sprawozdawczego			
			Ogółem		W tym z prawem do zasiłku	
	Ogółem	kobiety	Ogółem	kobiety	Ogółem	Kobiety
Ogółem	43	20	585	305	85	33
Do 25 roku życia	17	10	120	70	9	4
Długotrwale bezrobotni	26	9	399	230	9	6
Powyżej 50 roku życia	5	2	129	51	21	6
Niepełnosprawni	3	0	20	8	3	1

- **Gmina Prostki**

Wyszczególnienie	Bezrobotni zarejestrowani w m-cu sprawozdawczym		Bezrobotni stan w końcu miesiąca sprawozdawczego			
			Ogółem		W tym z prawem do zasiłku	
	Ogółem	kobiety	Ogółem	kobiety	Ogółem	Kobiety
Ogółem	52	22	676	367	105	44
Do 25 roku życia	15	9	156	93	12	4

Długotrwale bezrobotni	29	14	413	248	14	5
Powyżej 50 roku życia	9	2	148	51	37	9
Niepełnosprawni	2	0	37	16	7	2

- Gmina Stare Juchy

Wyszczególnienie	Bezrobotni zarejestrowani w m-cu sprawozdawczym		Bezrobotni stan w końcu miesiąca sprawozdawczego			
			Ogółem		W tym z prawem do zasiłku	
	Ogółem	kobiety	Ogółem	kobiety	Ogółem	Kobiety
Ogółem	30	13	341	147	47	18
Do 25 roku życia	13	4	76	30	3	0
Długotrwale bezrobotni	19	8	207	93	3	0
Powyżej 50 roku życia	5	2	72	22	15	5
Niepełnosprawni	2	1	16	6	0	0

Spadek liczby bezrobotnych nastąpił w mieście Ełk oraz wszystkich gminach.

Tab.1 Poziom bezrobocie w poszczególnych gminach (stan na koniec miesiąca):

m-c	Miasto Ełk	Gmina Ełk	Gmina Kalinowo	Gmina Prostki	Gmina Stare Juchy
Grudzień 2013	4977	1327	725	771	401
Styczeń 2014	5116	1411	767	842	431

Luty 2014	5062	1406	747	882	424
Marzec 2014	4814	1362	691	821	390
Kwiecień 2014	4644	1243	643	757	371
Maj 2014	4540	1206	609	703	358
Czerwiec 2014	4340	1186	585	676	341

Z bezrobotnych pozostających w ewidencji PUP w Ełku w dniu 30.06.2014 r. większość stanowiły osoby pochodzące z miasta Ełk – 4340 (60,9%).

Tab.1.1 Liczba bezrobotnych powiatu ełckiego (okres porównawczy 2013 i 2014)

Miesiąc	2013	2014	Przyrost /spadek
Styczeń	8905	8567	338
Luty	8914	8521	393
Marzec	8901	8078	823
Kwiecień	8587	7658	929
Maj	8299	7416	883
Czerwiec	8025	7128	897

2. STOPA BEZROBOCIA

Stopa bezrobocia (czyli procentowy udział liczby bezrobotnych w liczbie ludności aktywnej zawodowo) jest wskaźnikiem, który pozwala określić stopień nie zagospodarowania zasobów pracy. Stopa bezrobocia w **maju 2014** roku w powiecie ełckim kształtowała się na poziomie **24 %**

Odpowiednie wskaźniki wynosiły:

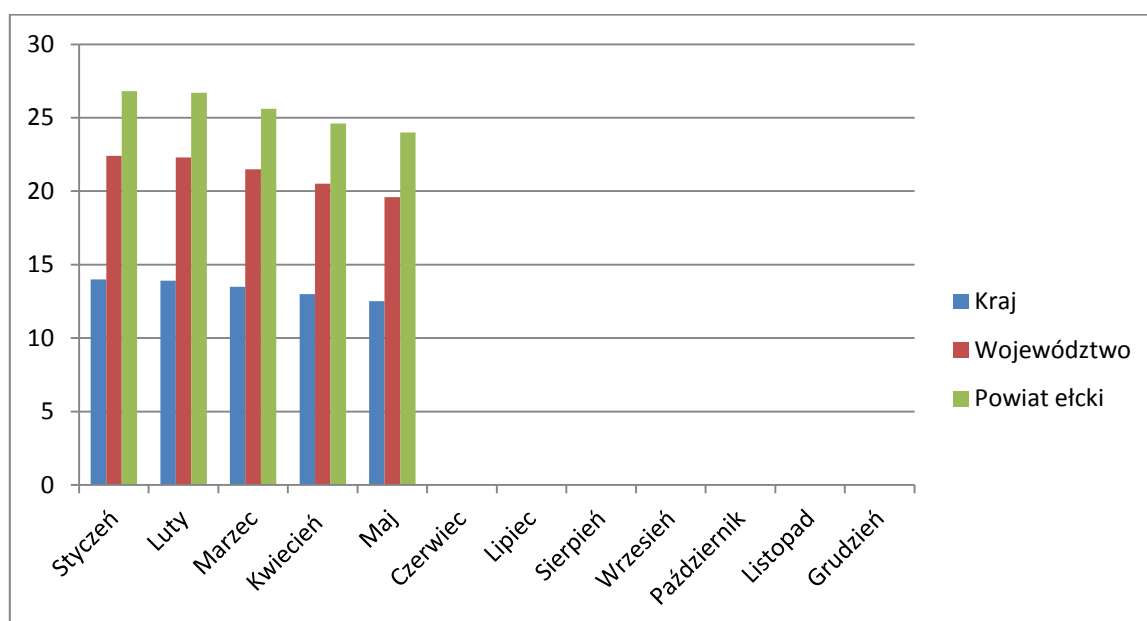
Województwo warmińsko- mazurskie – 19,6 %
Kraj - 12,5 %

Najwyższa stopa bezrobocia wystąpiła w powiecie braniewskim – 30,8 %

Najniższą charakteryzował się powiat iławski – 9,8%

Tabela 2. Stopa bezrobocia – zestawienie miesięczne

Miesiąc	Powiat ełcki	Kraj	Województwo	Powiat o najwyższej stopie bezrobocia	Powiat o najniższej stopie bezrobocia
Styczeń	26,8 %	14 %	22,4 %	piski 33,9%	iławski 12,8 %
Luty	26,7 %	13,9 %	22,3 %	piski 33,4%	iławski 12,9 %
Marzec	25,6 %	13,5 %	21,5 %	piski 32%	iławski 12,2 %
Kwiecień	24,6 %	13 %	20,5 %	braniewski 31%	iławski 11,4 %
Maj	24 %	12,5 %	19,6 %	braniewski 30,8%	iławski 9,8 %



3. ZMIANY W POZIOMIE BEZROBOCIA

W czerwcu 2014 r. PUP w Ełku **zarejestrował 537 bezrobotnych**, wyłączył zaś z ewidencji **825 osób** (w maju odpowiednio: 664 i 906). /Tabela 3. Wykres 3./
Napływ liczby bezrobotnych był niższy od odpływu.

Bliższa analiza struktury bezrobotnych rejestrujących się w ciągu wspomnianego wyżej okresu sprawozdawczego wykazuje, że najwięcej rejestracji było w grupie osób zgłaszających się do Urzędu po raz kolejny - 447 (83,3 %). Bezrobotni rejestrujący się po raz pierwszy stanowili mniejszość - 90 (16,7 %). /Wykres 4./

Wśród wyłączonych z ewidencji bezrobotnych w czerwcu 2014r. **385 osób** (47 %) **stanowili bezrobotni podejmujący pracę**, pozostali – 440 osób (53 %) to skreśleni z innych przyczyn.

W grupie podejmujących pracę przeważały osoby podejmujące pracę niesubsydiowaną - 339 (88%).

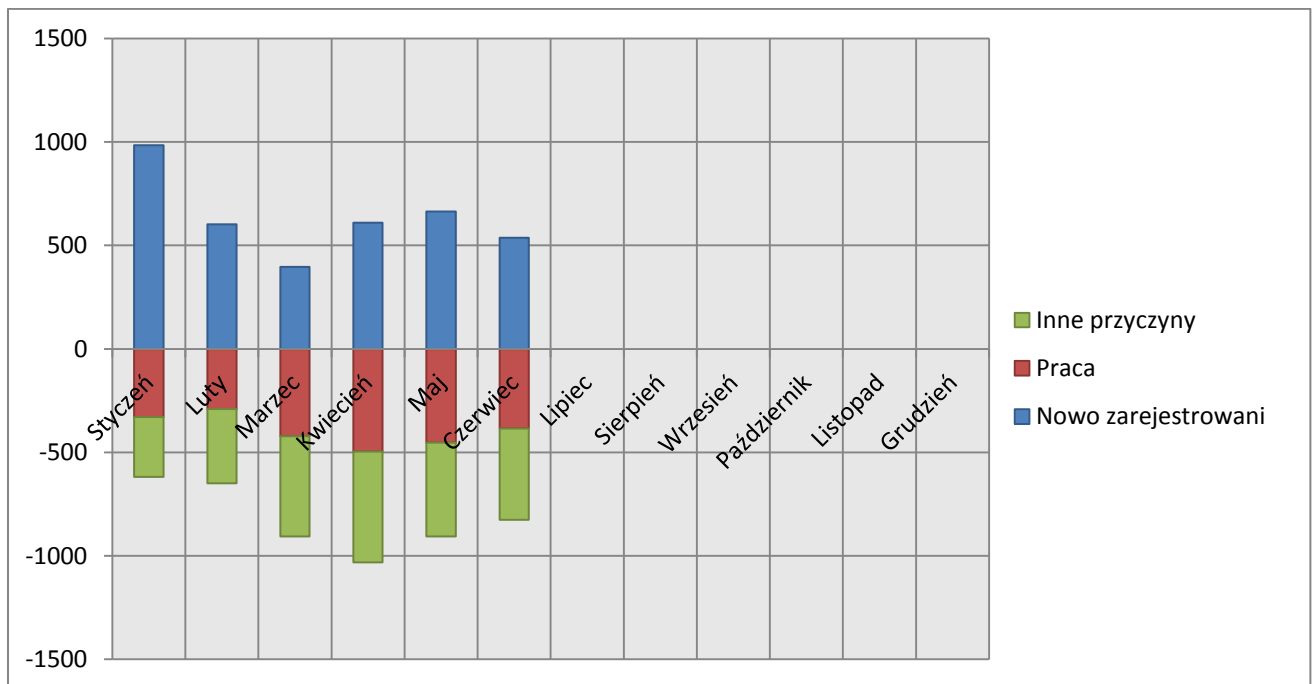
Prace subsydiowane podjęły 46 osób w tym – **11 osób rozpoczęło prace interwencyjne, 1 - roboty publiczne, 28 osób zatrudniono na stanowiskach utworzonych w ramach refundacji kosztów zatrudnienia, 5 osób otrzymało jednorazowe środki na podjęcie działalności gospodarczej.**

Spośród bezrobotnych wyłączonych z różnych przyczyn najliczniejszą grupę stanowiły **osoby rozpoczynające staż – 74 osoby**, w dalszej kolejności **151 osób to osoby niepotwierdzające gotowości do podjęcia pracy, ze statusu bezrobotnego dobrowolnie zrezygnowało 78 osób**, prawa emerytalne lub rentowe nabyło 6 osób, 2 osoby nabyły prawo do świadczenia przedemerytalnego. Pozostałe przyczyny to: zmiana miejsca zamieszkania, śmierć bezrobotnego, itp. – 61 osób. /Wykres 5./

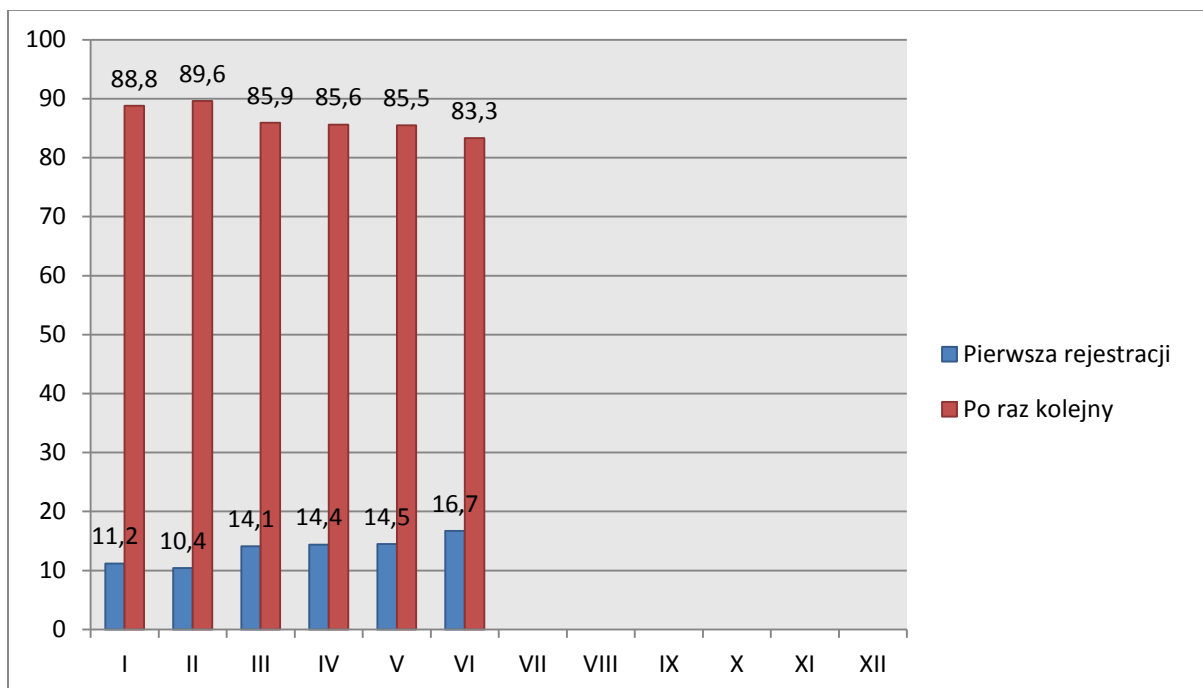
Tabela 3. Zmiany w poziomie bezrobocia.

Miesiąc	Bezrobotni nowo zarejestrowani Napływ	Bezrobotni wyrejestrowani Odpływ	Z tego z przyczyn			
			Podjęcia pracy (stałej, sezonowej)	Skierowania do		
				Prac interwencyjnych	Robót publicznych	Innych
Grudzień 2013	762	510	323	1	0	186
Styczeń	984	618	319	9	0	290
Luty	603	649	270	9	11	359
Marzec	397	905	404	13	5	483
Kwiecień	610	1030	445	18	33	534
Maj	664	906	430	11	12	453
Czerwiec	537	825	374	11	1	440

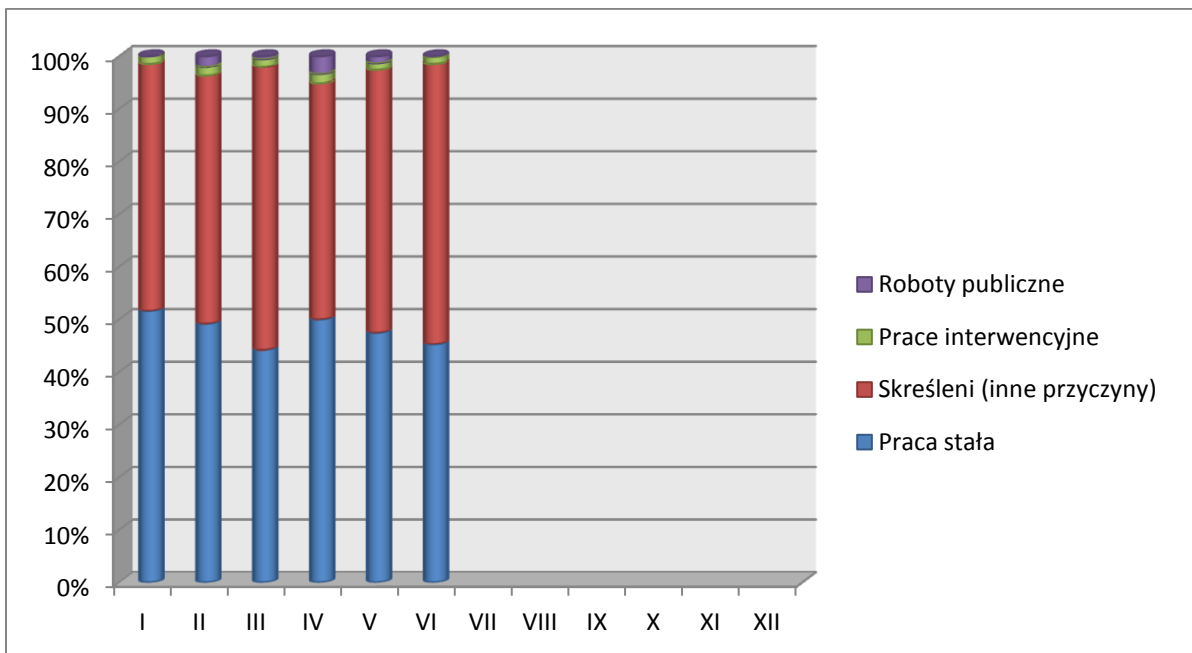
Wykres 3. Napływ i odpływ bezrobotnych PUP w Ełku w poszczególnych miesiącach roku



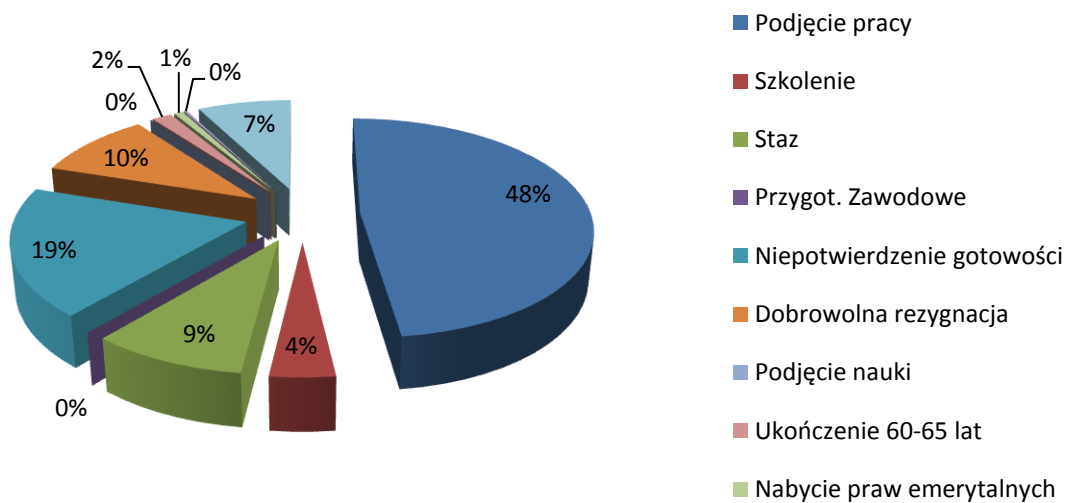
Wykres 4. Bezrobotni zarejestrowanie w miesiącu sprawozdawczym po raz I-szy i po raz kolejny.



Wykres 5. Przyczyny wyrejestrowań bezrobotnych w poszczególnych miesiącach roku.



Zmiany w poziomie bezrobocia czerwiec 2014



4. STRUKTURA BEZROBOTNYCH (WYBRANE KATEGORIE)

4.1. KOBIECY

W czerwcu 2014 r. **PUP w Ełku zarejestrował 223 bezrobotnych kobiet, wyłączył zaś z ewidencji 338 kobiet** (w maju 2014 r. odpowiednio: 393 i 380). /Tabela 4./ Tak więc, w wymienionym wyżej okresie sprawozdawczym, napływ kobiet do Urzędu był niższy od odpływu /Wykres 6./

Z kobiet rejestrujących się w czerwcu największy udział miały bezrobotne, które zgłosiły się do naszego Urzędu po raz kolejny - 184 (82,5%), bezrobotne rejestrujące się po raz pierwszy stanowiły – 17,5%, tj. 39 kobiet. /Wykres 7./

W końcu czerwca 2014 r. liczba bezrobotnych kobiet zarejestrowanych w PUP w Ełku wynosiła **3622**, stanowiły one 50,8 % ogółu bezrobotnych. W porównaniu do stanu z końca maja (3737 kobiet – 50,4 %) liczba kobiet jest niższa o 115.

Wśród wyłączonych w maju z ewidencji bezrobotnych kobiet: **145 podjęło pracę z czego 5 osób zatrudniono na stanowiskach utworzonych w ramach refundacji kosztów zatrudnienia, 6 kobiet rozpoczęło prace interwencyjne.** /Wykres 8./

193 kobiety wykreślono z innych przyczyn takich jak: **niepotwierdzenie gotowości do podjęcia pracy - 39, 42 - rozpoczęcie stażu, rozpoczęcie szkolenia – 15**, dobrowolnej rezygnacji ze statusu bezrobotnego – 44 i innych (zmiana miejsca zamieszkania, śmierć, itp.) – **30**.

Na ogólną liczbę 3622 bezrobotnych kobiet pozostających w ewidencji PUP w Ełku w dniu 30.06.2014 r. większość stanowiły **osoby pochodzące z miasta Ełku – 2218 kobiet, tj. 61,2%** (w maju odpowiednio – 2301 i 61,6%). Z pozostałych gmin zaś pochodziło 1404 kobiet, tj. 38,8 % (w maju odpowiednio – 1436 kobiet i 38,4 %).

Duży udział wśród zarejestrowanych w PUP w Ełku bezrobotnych kobiet stanowią osoby dotychczas nie pracujące. Na koniec czerwca było ich - 891 tj. 24,6% (w maju odpowiednio - 903 tj. 24,2%). Spora grupa bezrobotnych kobiet - 129 (3,6%) to osoby zwolnione z przyczyn dotyczących zakładu pracy.

Wykres 6. Napływ i odpływ bezrobotnych kobiet PUP w Ełku w poszczególnych miesiącach 2014 roku.

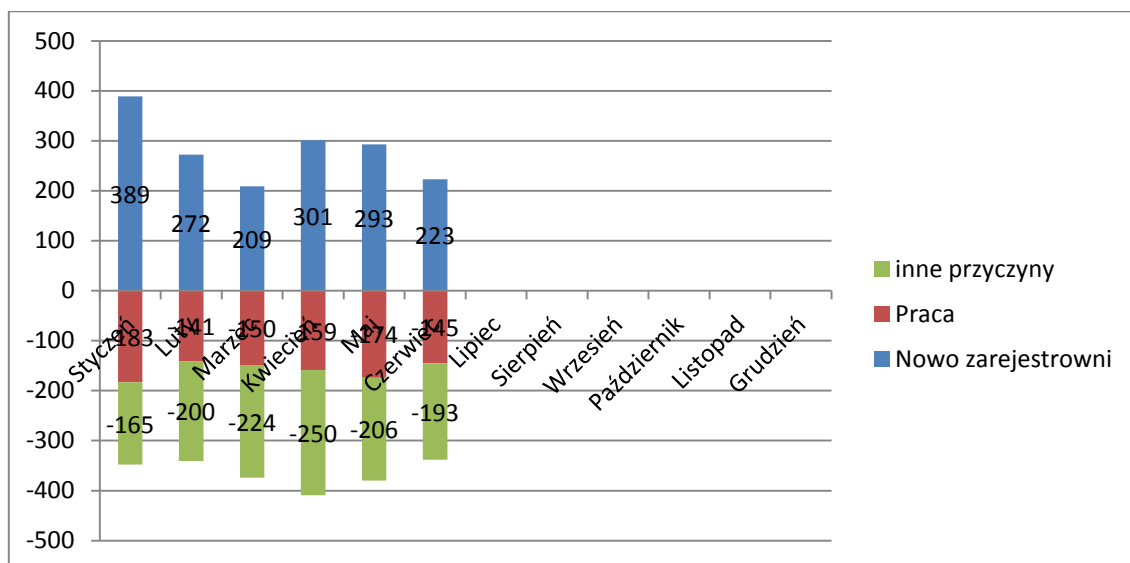
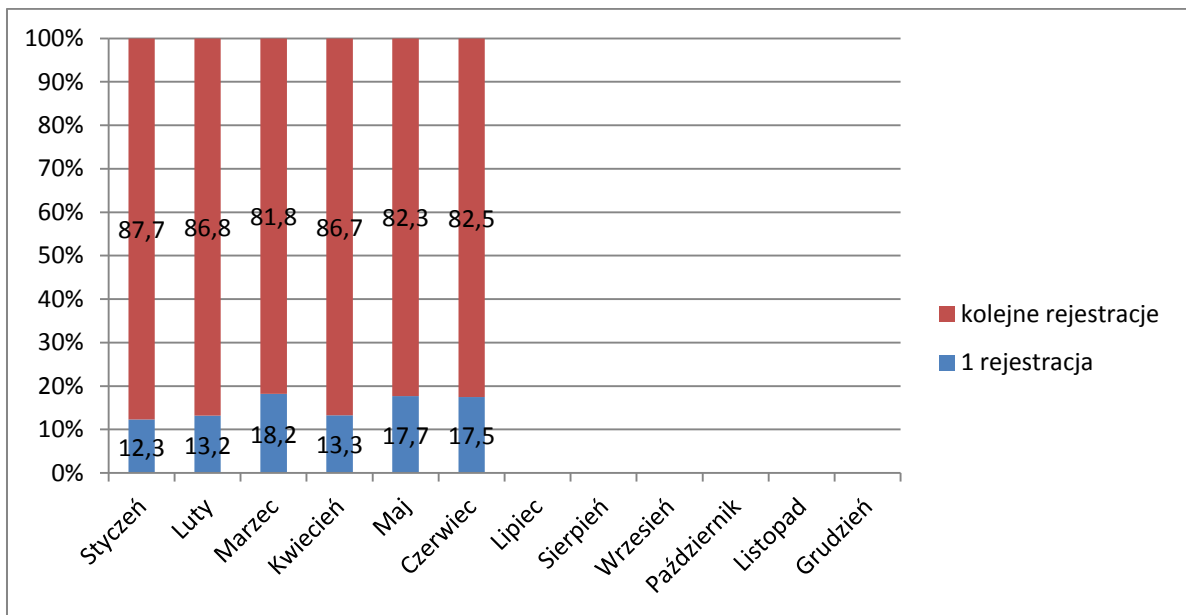


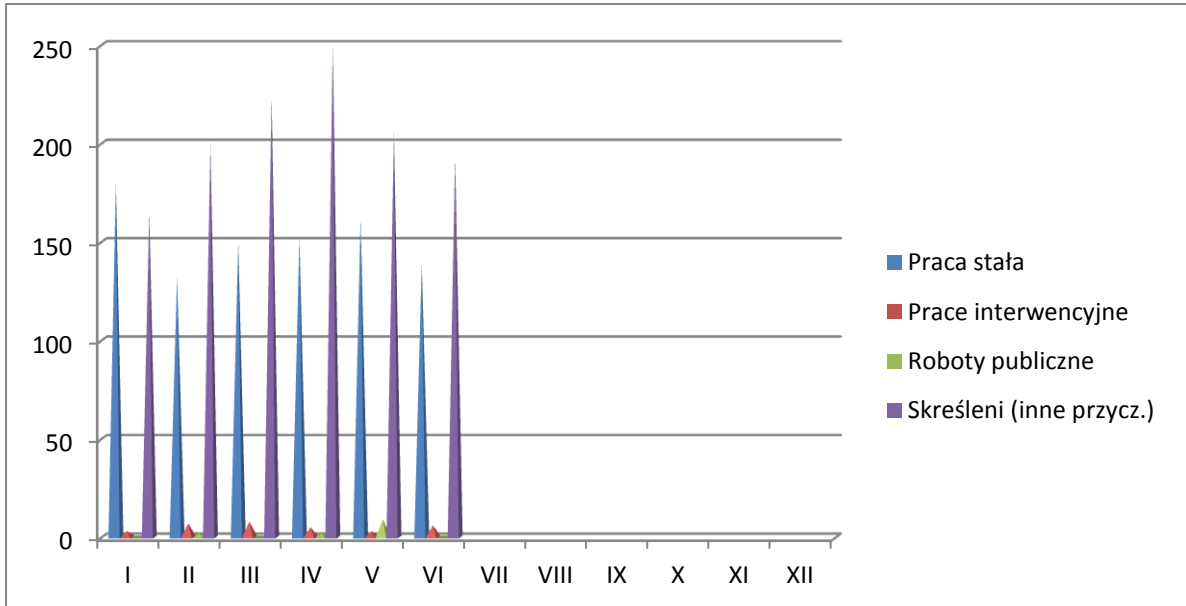
Tabela 4. Zmiany w poziomie bezrobocia kobiet.

Miesiąc	Bezrobotne nowo zarejestrowane Napływ	Bezrobotne wyrejestrowane Odpływ	z tego z przyczyn			
			Podjęcia pracy (stałej, sezonowej, otrzym. jedn.środków)	skierowania do		
				prac interwencyjnych	robót publicznych	innych
Grudzień 2013	295	259	174	0	0	85
Styczeń	389	348	180	3	0	165
Luty	272	341	132	7	2	200
Marzec	209	374	142	8	0	224
Kwiecień	301	409	152	5	2	250
Maj	293	380	162	3	9	206
Czerwiec	223	338	139	6	0	193

Wykres 7. % nowo zarejestrowanych bezrobotnych kobiet według ilości dokonanych rejestracji



Wykres 8. Przyczyny wyrejestrowań bezrobotnych kobiet w poszczególnych miesiącach 2014 roku.



4.2. BEZROBOTNI W WIEKU 18 - 25 LAT

Zgodnie z ustawą o promocji zatrudnienia i instytucjach rynku pracy „bezrobotny do 25 roku życia” to bezrobotny, który do dnia zastosowania wobec niego usług lub instrumentów rynku pracy nie ukończył 25 roku życia.

W czerwcu 2014 r. z tej grupy osób **zarejestrowało się** w PUP w Elku **153 bezrobotnych** tj. o 87 osób mniej niż miesiąc temu (w maju 240 osób). Porównując z analogicznym okresem ubiegłego roku liczba rejestracji omawianej grupy bezrobotnych w czerwcu 2013 była wyższa o 153 osoby.

Bezrobotni z przedziału 18 - 25 lat w kwietniu stanowili 28,5 % wszystkich nowo zarejestrowanych bezrobotnych w tym miesiącu. 63 osoby zarejestrowały się po raz pierwszy, a 90 po raz kolejny.

Wyłączono natomiast w tym czasie **z rejestru 171 bezrobotnych** (w maju - 243), z których 101 podjęło pracę (w maju - 85). W analogicznym okresie ubiegłego roku z urzędu wyrejestrowało się 180 osób w wieku 18-25 lat.

Tab.5 „Napływ” i „odpływ” bezrobotnych w wieku 18-25 lata

Miesiąc	Nowo zarejestrowani	Wyrejestrowani	Z powodu podjęcia pracy	Z powodu rozpoczęcia szkolenia I stażu	Z powodu niepotwierdzenia gotowości do pracy	Stan w końcu miesiąca
Styczeń	295	227	108	81	16	1564
Luty	188	208	75	74	23	1527
Marzec	125	238	72	97	37	1391
Kwiecień	166	288	85	26	43	1242
Maj	240	243	101	60	39	1218
Czerwiec	153	171	64	40	24	1188

Łącznie **w końcu czerwca 2014 r.** w rejestrach urzędu pozostawało **1188 bezrobotnych w wieku do 25 lat** stanowiąc 16,6 % ogólnej liczby bezrobotnych. W porównaniu do czerwca 2013 r. populacja tej grupy zmalała o 243 osoby .

4.3. DŁUGOTRWALE BEZROBOTNI

Bezrobotny długotrwale oznacza bezrobotnego pozostającego w rejestrze Powiatowego Urzędu Pracy łącznie przez okres ponad 12 miesięcy w okresie ostatnich 2 lat, z wyłączeniem okresów odbywania stażu i przygotowania zawodowego w miejscu pracy.

W czerwcu 2014 r. zarejestrowało się w PUP w Elku 282 bezrobotnych długotrwale w tym 112 kobiet (w maju odpowiednio 373 i 172). Porównując z analogicznym okresem ubiegłego roku liczba rejestracji omawianej grupy bezrobotnych w czerwcu 2013 r. była wyższa o 106 osób.

Bezrobotni długotrwale w czerwcu stanowili 52,5% wszystkich nowo zarejestrowanych bezrobotnych w tym miesiącu. Ich łączna liczba kształtowała się w końcu czerwca br. na poziomie **4473 osób**, a ich udział w ogólnej liczbie bezrobotnych wynosił **62,7%**.

Wyłączono natomiast w tym czasie z rejestru 441 bezrobotnych, z których 185 podjęło pracę. /Wykres 10./

Tab.5 „Napływ” i „odpływ” bezrobotnych długotrwale

Miesiąc	Nowo zarejestrowani	Wyrejestrowani	Z powodu podjęcia pracy	Z powodu rozpoczęcia szkolenia i stażu	Z powodu niepotwierdzenia gotowości do pracy	Stan w końcu miesiąca
Styczeń	434	282	144	60	19	4997
Luty	371	324	123	59	55	5044
Marzec	297	461	159	90	82	4880
Kwiecień	328	506	223	84	69	4702
Maj	373	443	200	81	74	4632
Czerwiec	282	441	185	54	76	4473

W analogicznym okresie ubiegłego roku do urzędu pracy zgłosiło się 388 długotrwale bezrobotnych, wyrejestrowano natomiast 427 osób. Ich liczba według stanu w końcu miesiąca kształtowała się na poziomie 4638 osób stanowiąc 57,8% ogólnej liczby bezrobotnych.

4.4. BEZROBOTNI POWYŻEJ 50 ROKU ŻYCIA

Bezrobotny powyżej 50 roku życia to bezrobotny, który do dnia zastosowania wobec niego usług lub instrumentów rynku pracy ukończył co najmniej 50 lat życia.

W końcu czerwca **bezrobotni powyżej 50 roku życia, w liczbie 1755 stanowili 24,6 % bezrobotnych ogółem.** Wśród bezrobotnych tej grupy przeważali mężczyźni w liczbie 1040 osób, kobiety natomiast stanowiły 40,7 %.

Napływ do bezrobocia tej kategorii osób wyniósł w omawianym miesiącu 96 osób, a odpływ 177 osób. Spośród osób wyrejestrowanych 67 podjęło pracę.

4.5. BEZROBOTNI NIEPEŁNOSPRAWNI

Na koniec czerwca 2014 r. w Powiatowym Urzędzie Pracy zarejestrowanych było 450 osób niepełnosprawne i 68 poszukujących pracy. Zgodnie z przepisami ustawy o promocji zatrudnienia i instytucjach rynku pracy osoby niepełnosprawne pobierające świadczenia rentowe nie uzyskują statusu osoby bezrobotnej i rejestrowane są w powiatowych urzędach pracy jako „niepełnosprawni poszukujący pracy i nie pozostający w zatrudnieniu”.

Według stanu na koniec czerwca 2014 r. wśród ogółu zaewidencjonowanych **odsetek bezrobotnych niepełnosprawnych wynosił 6,3 %.** Dokładne dane według stanów na koniec miesiąca zawarto w tabeli.

Miesiąc / rok	Bezrobotni ogółem	w tym		% wskaźnik	
		Bezrobotni niepełnosprawni	Niepełnosprawni poszukujący pracy	4:2	3:2
1	2	3	4	5	6
Styczeń	8567	496	63	0,7	5,8
Luty	8521	504	64	0,7	5,9
Marzec	8078	492	66	0,8	6,0
Kwiecień	7658	484	66	0,9	6,3
Maj	7416	464	66	0,8	6,2
Czerwiec	7128	450	68	0,9	6,3

Ze względu na stopnie niepełnosprawności liczba zarejestrowanych niepełnosprawnych na koniec czerwca 2014 r. kształtowała się następująco:

Stopnie niepełnosprawności	Liczba bezrobotnych niepełnosprawnych	Liczba niepełnosprawnych poszukujących pracy
znaczny	2	18
umiarkowany	40	30
lekki	408	20
Ogółem	450	68

Zaledwie co piąty niepełnosprawny posiadał prawo do zasiłku dla bezrobotnych.

Niepełnosprawni bezrobotni to w większości mieszkańcy miasta – 304 osoby (67,6%). Mieszkańcy gmin Powiatu Ełckiego stanowili 32,4% ogółu (146 osób).

W okresie sprawozdawczym w Urzędzie zarejestrowało się 39 bezrobotnych niepełnosprawnych. wśród wyłączonych z ewidencji 19 osób podjęły pracę.

4.6. BEZROBOTNI Z PRAWEM DO ZASIŁKU

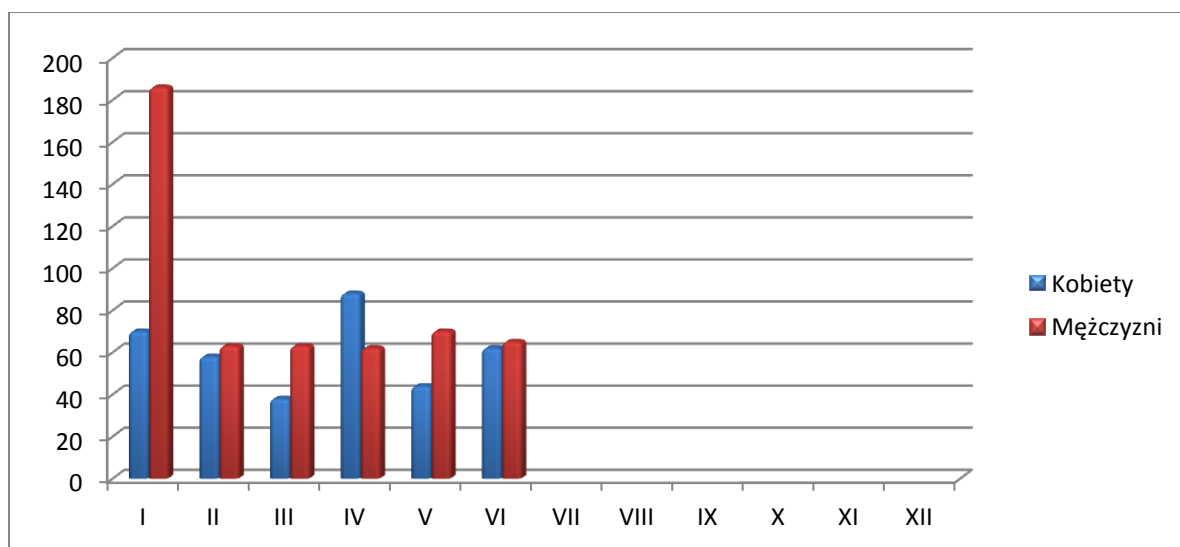
Spośród nowo zarejestrowanych w czerwcu 2014 r. – 127 osób bezrobotnych tj. 23,6 % posiadały prawo do zasiłku (w maju odpowiednio – 114 osób – 17,2%). /Wykres 12./

Na koniec czerwca 2014 r. w ewidencji PUP w Ełku figurowało **1146 osób z prawem do zasiłku, co stanowiło 16,1 % ogółu bezrobotnych** (w maju odpowiednio – 1184 osób i 15,9%). /Wykres 13./

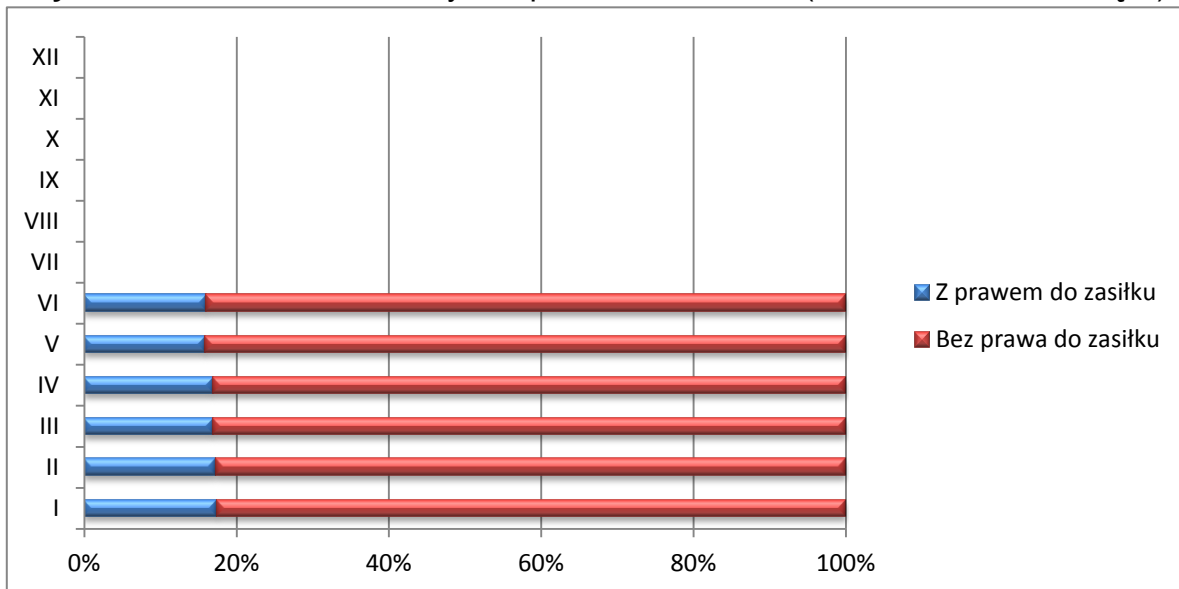
W analogicznym okresie ubiegłego roku prawo do zasiłku posiadało 1496 osób tj. 18,6% bezrobotnych ogółem. W ciągu miesiąca sprawozdawczego liczba bezrobotnych z prawem do zasiłku zmalała o 38 osób. W porównaniu do ubiegłego roku zmalała o 350 osób.

Osoby uprawnione do zasiłku to w większości mieszkańcy miasta – 743 osoby, (mieszkańcy gmin – 403 osoby). Wśród osób posiadających prawo do zasiłku i będących w szczególnej sytuacji na rynku pracy – 78 osób są w wieku do 25 lat, 48 - długotrwale bezrobotni oraz powyżej 50 roku życia - 333 osoby.

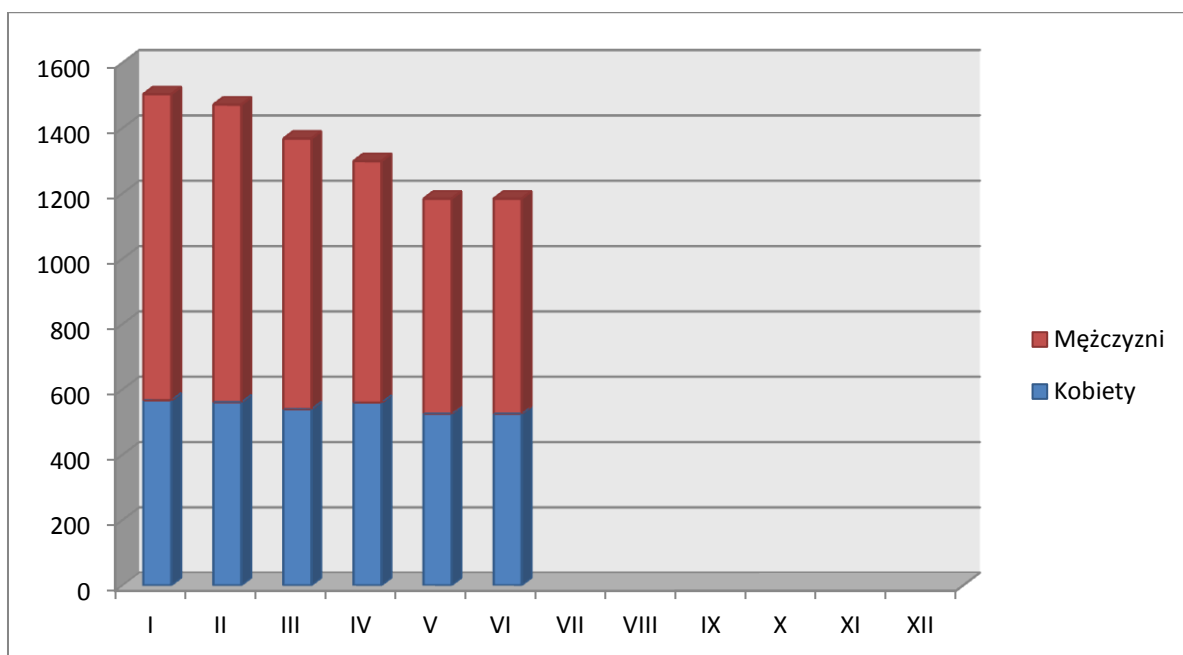
Wykres 12. Nowo zarejestrowani bezrobotni z prawem do zasiłku.



Wykres 13. Udział bezrobotnych z prawem do zasiłku (stan na koniec miesiąca).



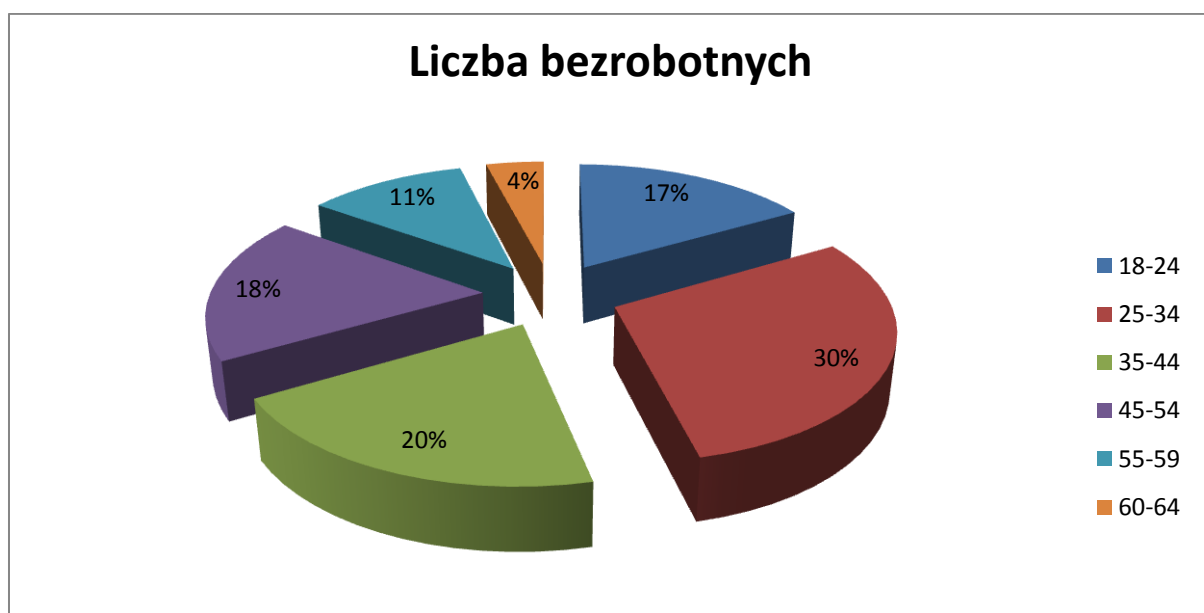
Wykres 14. Bezrobotni z prawem do zasiłku (stan na koniec miesiąca).



4.7. ZAREJESTROWANI WEDŁUG WIEKU

Struktura bezrobotnych wg grup wieku na terenie powiatu ełckiego w miesiącu sprawozdawczym kształtowała się następująco:

Grupa wieku w latach	Liczba bezrobotnych	
	Ogółem	w tym kobiet
18-24	1188	611
25-34	2118	1171
35-44	1443	787
45-54	1300	688
55-59	791	342
60 i więcej	288	23
Razem	7128	3622

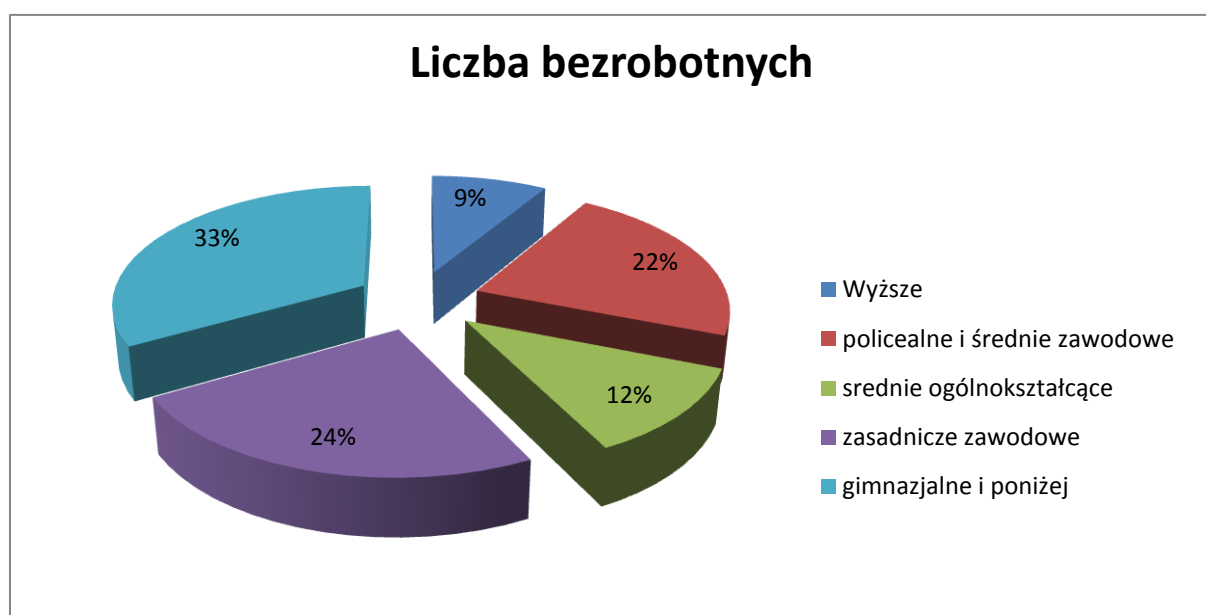


Najliczniejszą grupę stanowią bezrobotni w przedziałach wiekowych 25 - 34, oraz 18 - 24 lata. Te dwie grupy ludzi liczą 3306 bezrobotnych, co stanowi 46,4 % ogółu zarejestrowanych.

4.8. ZAREJESTROWANI WEDŁUG POZIOMU WYKSZTAŁCENIA

Struktura wykształcenia bezrobotnych zarejestrowanych w końcu czerwca 2014 r. kształtowała się następująco:

Wykształcenie	Liczba bezrobotnych	
	ogółem	w tym kobiety
wyższe	618	418
policealne i średnie zawodowe	1592	1011
średnie ogólnokształcące	827	517
zasadnicze zawodowe	1716	650
gimnazjalne i poniżej	2375	1026
Ogółem	7128	3622



W końcu czerwca 2014 r. najwięcej osób zarejestrowanych jako bezrobotne posiadało wykształcenie gimnazjalne i poniżej (2375), zasadnicze zawodowe (1716), policealne i średnie zawodowe (1592). Najmniej bezrobotnych legitymowało się dyplomami szkół wyższych (618).

5. POŚREDNICTWO PRACY

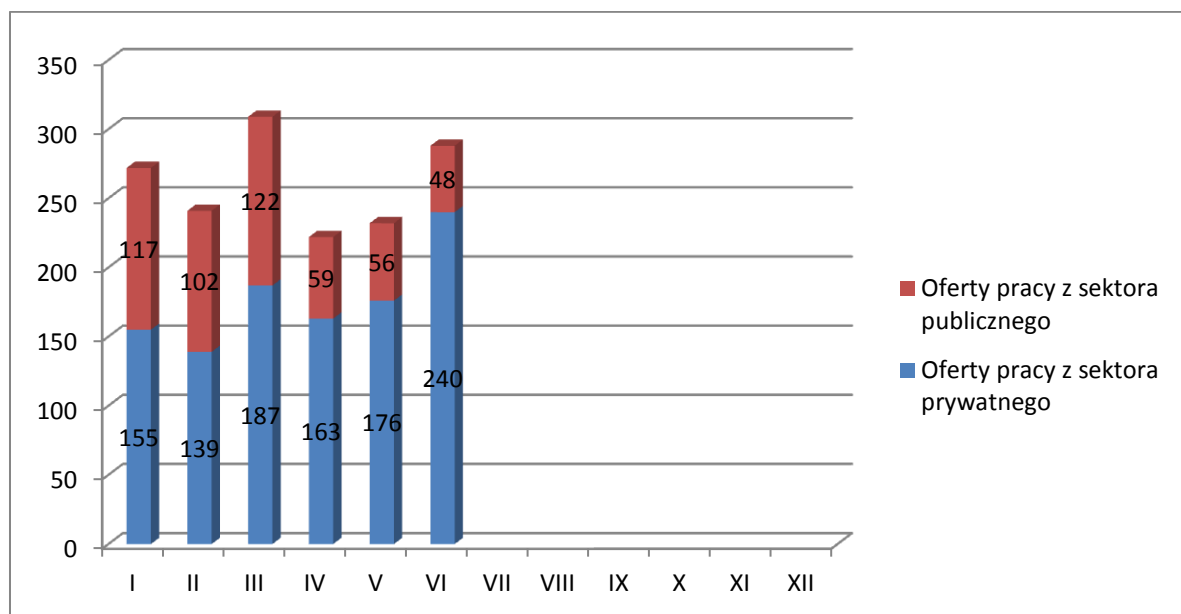
5.1. SKIEROWANIA DO PRACY

Słabością etckiego rynku pracy jest stosunkowo mała liczba wolnych miejsc pracy zgłaszanych przez pracodawców do urzędu pracy.

W czerwcu br. Powiatowy Urząd Pracy miał do dyspozycji **288 ofert pracy**, czyli o 56 ofert więcej niż w miesiącu poprzednim. **Zakłady pracy z sektora prywatnego zgłosiły 83,3% wszystkich ofert pracy (240 ofert). 153 oferty (53,1 % ogółu) dotyczyło pracy subsydiowanej, m. in. z Funduszu Pracy, PFRON.**
/Wykres 15./

Na jedną ofertę pracy zgłoszoną w czerwcu przypadło średnio 24 bezrobotnych (w maju – 32).

Na koniec czerwca Urząd posiadał 145 ofert pracy (w maju - 67).



6. FUNDUSZ PRACY- STRUKTURA WYDATKÓW

Fundusz Pracy jest państwowym funduszem celowym, jego dysponentem jest minister właściwy do spraw pracy. Środki Funduszu Pracy pochodzą głównie z obowiązkowych składek wnoszonych przez pracodawców oraz dotacji budżetu państwa.

W czerwcu 2014 r. wydatki z Funduszu Pracy wyniosły ogółem 2503,3 tys. zł.

Tab. 5. Struktura wydatków Funduszu Pracy w 2014 (w tys. złotych).

Miesiąc	Ogółem	Zasiłki	% udział	Stypendia za okres nauki	% udział	Dodatki aktywizacyjne	% udział
Styczeń	1530,3	1182,9	77,3	-	-	41,3	2,7
Luty	1697,3	1286,4	75,8	-	-	40,4	2,3
Marzec	2373,9	1278,4	53,8	-	-	39,1	1,9
Kwiecień	2447,7	1249,5	51	-	-	45,3	1,9
Maj	2962,2	1166,1	39,4	-	-	49,6	1,7
Czerwiec	2503,3	1071,6	42,8	-	-	52,1	2,1

W strukturze Funduszu Pracy dominują wydatki na zasiłki dla bezrobotnych. Na zasiłki dla bezrobotnych Urząd wydatkował 42,8% ogółu Funduszu. W porównaniu do maja 2014 r. wydatki z tego tytułu zmalały o 94,5 tys. zł.

W miesiącu czerwcu Urząd wydatkował niewielkie kwoty z tytułu dodatków aktywizacyjnych oraz stypendiów za okres nauki. Ich udział w wydatkach ogółem wyniósł 2,1%.

Strukturę wydatków na realizację instrumentów rynku pracy w tysiącach złotych w analizowanym okresie przedstawia poniższa tabela nr 6

Tabela 6. Struktura wydatków Funduszu Pracy na realizację instrumentów rynku pracy w okresie sprawozdawczym 2013 i 2014 (w tys. złotych).

Zadania	Rok 2013		Rok 2014	
	Kwota	Liczba osób	Kwota	Liczba osób
Razem	1048,2	1082	1241,7	1086
Szkolenia	214,7	274	125,0	173
Prace interwencyjne	29,6	27	61,6	62
Roboty publiczne	135,2	78	114,2	60
Stáže	408,3	579	576,2	728
Przygotowanie zawodowe	33,1	36	9,8	6
Środki na podjęcie działalności gospod.	20,0	1	33,8	2
Wyposażenie i doposażenie stanowisk pracy	193,9	10	314,8	17
Stypendia za okres nauki	-	-	-	-
Prace społecznie użyteczne	10,1	58	6,3	38
Refundacje składek ZUS	-	-	-	-
Inne programy (studia podyplomowe)	2,9	18	-	-
Opieka nad dzieckiem	0,4	1	-	-
Programy specjalne	-	-	-	-

W miesiącu czerwcu 2014 roku wzrosły wydatki na realizację instrumentów rynku pracy w porównaniu do maja 2014r. o kwotę 393,5 tys. Natomiast względem maja ubiegłego roku wzrosły o 193,5 tys. zł.

7. WYBRANE KATEGORIE INSTRUMENTÓW RYNKU PRACY

7.1 . PRZYUCZENIA DO ZAWODU, PRZEKWALIFIKOWANIE

Jedną z aktywnych form pomocy bezrobotnym są szkolenia, których celem jest przyuczenie do zawodu, przekwalifikowanie, podwyższenie kwalifikacji zawodowych lub nauka umiejętności poszukiwania i uzyskiwania zatrudnienia.

W miesiącu czerwcu 2014 r. PUP w Ełku skierował 31 bezrobotnych na szkolenie, przekwalifikowanie lub przyuczenie do zawodu.

MIESIĄC	NAZWA KURSU	LICZBA SKIEROWANYCH
Styczeń	ABC własnego biznesu – FP	15
Luty	Prawo jazdy kat. E + przewóz rzeczy (EFS)	10
Marzec	Prawo jazdy kat. E (FP)	2
	Operator żurawi przenośnych HDS (FP)	1
	Przewóz mat. niebezpiecznych (FP)	1
	Technolog robót wykończeniowych (EFS)	15
Kwiecień	Prawo jazdy kat. C (EFS)	15
	Kierowca wózków jezdniowych (EFS)	15
	Spawacz MAG TIG (FP)	15
	ABC własnego biznesu (FP)	15
	Prawo jazdy kat. C + przewóz rzeczy (FP)	3
	Kwalifikacja na przewóz rzeczy (FP)	1
	Prawo jazdy kat. D + przewóz osób (FP)	2
	Spawacz MAG (EFS)	1
Maj	Sprzedawca – Fakturzysta (EFS)	15
	ABC własnego biznesu (FP)	10
	Pracownik baru szybkiej obsługi (EFS)	10
Czerwiec	Instruktor nauki jazdy kat. B (EFS)	10
	Operator żurawia przenośnego HDS (FP)	1
	Podstawy obsługi komputera (EFS)	10
	Tworzenie stron internetowych (EFS)	10
Ogółem		177

7.2. ŚRODKI NA PODJĘCIE DZIAŁALNOŚCI GOSPODARCZEJ

Bezrobotnym podejmującym działalność gospodarczą mogą być przyznane jednorazowe środki Funduszu Pracy oraz Europejskiego Funduszu Społecznego w wysokości nieprzekraczającej 600% przeciętnego wynagrodzenia

W miesiącu czerwcu 2014 r. do Urzędu nie wpłynął żaden wniosek dotyczący przyznania jednorazowych środków na podjęcie działalności gospodarczej.

MIESIĄC	Liczba wniosków	Liczba osób rozpoczynających działalność	RODZAJ DZIAŁALNOŚCI GOSPODARCZEJ (ilość jednorazowych środków)
Styczeń	10	0	-
Luty	49	0	-
Marzec	0	20	Usł. montażu instalacji elektrycznych; Działalność taksówek osobowych; Usł. remontowo- budowlane; Usł. remontowe; Sprzedaż i naprawa sprzętu CB; Usł. gastronomiczne; Usł. gastronomiczne; Usł. fryzjerskie; Usł. leśne; Usł. w zakresie napraw i serwisu telefonów komórkowych; Usługi remontowe; Usł. groomerskie; Usł. elektryczne, sprzedaż alarmów itp.; usługi remontowo- budowlane; Projektowanie wnętrz i ogrodów; Import artykułów spożywczych i przemysłowych; Pośrednictwo w obrocie nieruchomości; Usł. fryzjerskie; Usł. remontowo- budowlane; Wynajem maszyn i urządzeń czyszczących;
Kwiecień	53	2	Usł. Prawnicze; Usł. W zakresie pielęgnacji terenów zielonych
Maj	0	11	Usł. stolarskie; Usł. z wykorzystaniem podnośnika koszowego; Usł. budowlane; Handel artykułami użytku gospodarstwa domowego; Usł. gastronomiczne; Pośrednictwo w obrocie nieruchomości; Usł. remontowo- budowlane; Usł. piaskowania i szkiełkowania; Komis samochodowy;

			Usł. kosmetyczne; Produkcja mebli
Czerwiec	0	5	Usługi w zakresie projektowania i szycia firan i poszewek na poduszki Usługi marketingowe Usługi sprzątające Działalność taksówek osobowych Usługi weterynaryjne
Ogółem	112	38	-

7.3. WYPOSAŻENIE LUB DOPOSAŻENIE Utworzonych Stanowisk Pracy

Pracodawcy, który poniósł koszty wyposażenia lub doposażenia utworzonego dla bezrobotnego stanowiska pracy może być przyznana refundacja kosztów wyposażenia lub doposażenia w wysokości nie wyższej niż 600% przeciętnego wynagrodzenia.

W miesiącu czerwca 2014 **wpłynął 1 wniosek** dotyczący **refundacji kosztów wyposażenia lub doposażenia stanowiska pracy** dla skierowanego przez PUP bezrobotnego.

Miesiąc	Liczba wniosków	Liczba stanowisk pracy	Rodzaj stanowiska pracy
Styczeń	15	0	-
Luty	61	0	-
Marzec	1	6	Kierowca; Tokarz-frezer; Tokarz; Monter serwisant pomp ciepła i klimatyzacji; Sprzedawca; Specjalista ds. analizy sprzedaży i napraw.
Kwiecień	59	25	Mechanik samochodowy; Operator strugarki; Operator podnośnika koszowego- elektromonter; Mechanik pojazdów samochodowych; Pracownik budowlany; Pracownik zaopatrzenia; Krawcowa- projektant; Specjalista ds. handlu- zaopatrzenia; Monter szalunków; Operator mechanik; Zbrojarz; Kierowca-zaopatrzeniowiec; Kurier-kierowca; Pracownik ogólnobudowlany;

			<p>Operator drukarki solwentowej; Specjalista ds. zagospodarowania i utrzymania posesji; Serwisant urządzeń klimatyzacyjnych i pomp ciepła; Pracownik obsługi suszarki trocin; Montażysta mebli; Barman -sommelier; Kucharz- garmażer; Montażysta-pracownik budowlany; Pracownik budowlany; Koordynator ds. logistyki i obsługi klienta; Magazynier- grawer;</p>
Maj	1	15	<p>Operator maszyny zgrzewającej; Mechanik samochodowy; Operator koparko-ładowarki; Monter instalacji sanitarnych, wod-kan i c.o; Referent prawny- kontroler; Operator wielopłyty- stolarz; Kierowca-zaopatrzeniowiec; Krawcowa; Księgowa- sekretarka; Zbrojarz; Pracownik ogólnobudowlany; Murarz-tylnkarz; Pomoc kuchenna; Grafik; Pracownik ogólnobudowlany;</p>
Czerwiec	1	21	<p>Pracownik ogólnobudowlany – dekarz Rejestrator Mechanik samochodowy x2 Operator maszyny do taśmowania wiązek Robotnik budowlany Pracownik budowlany x2 Stolarz Pracownik ogólnobudowlany x3 Operator koparko-ładowarki Operator płyty taśmowej x2 Grafik komputerowy Krawcowa Fizjoterapeuta – technik masażysta Elewator-tylnkarz Barman-kelner Kierowca</p>
Ogółem	138	67	

8. Projekty realizowane przez PUP Elk w 2014 r.

Lp.	Nazwa programu	Kwota pozyskanaw tyś. zł	Forma wsparcia	Liczba uczestników
1.	EFS 6.1.3 „Twoja Szansa – Twój Sukces”	9148,5	Szkolenia zawodowe; Staże zawodowe; Jednorazowe środki na rozpoczęcie działalności gospodarczej; Refundacje.	605
2.	„Junior” program dla osób niepełnosprawnych	120,9	Staże zawodowe	20
3.	„Młodość – Aktywność – Praca”	1811,90	Szkolenia zawodowe; Staże zawodowe. Zajęcia w Klubie Pracy.	110
4.	„Szansa Dla Młodych”	1849,87	Poradnictwo zawodowe; Warsztaty psychologiczne; Szkolenia zawodowe; Staże zawodowe.	220
Razem		12931.17		955

9. Podsumowanie

Charakteryzując rynek pracy w powiecie elckim w czerwcu 2014 r. można stwierdzić, iż:

- ◆ **W okresie sprawozdawczym liczba bezrobotnych wynosiła 7128 osób i zmalała względem miesiąca poprzedniego o 288 osób (w miesiącu poprzednim – 7416 osób).** W porównaniu do czerwca 2013 r. bezrobocie zmalało o 897 osób.
- ◆ W końcu czerwca br. w Powiatowym Urzędzie Pracy zarejestrowanych było **1188 bezrobotnych do 25 roku życia, 1755 bezrobotnych powyżej 50 roku życia oraz 4473 długotrwale bezrobotnych.** Osoby te określone w ustawie o promocji zatrudnienia i instytucjach rynku pracy jako „będące w szczególnej sytuacji na rynku pracy”, stanowiły odpowiednio 16,6 %; 24,6 % oraz 62,7% w stosunku do bezrobotnych ogółem.
- ◆ **Wyższa niż przed miesiącem była liczba oferowanych przez zakłady miejsc pracy.** W dyspozycji urzędu pracy pozostawały **288 ofert**, tj. o 56 ofert więcej niż w miesiącu poprzednim.

Sporządził:

Wojciech Gutowski

Powiatowy Urząd Pracy w Ełku

Czerwiec 2014