

SPIS TREŚCI

| | |
|---|-----------|
| 1. Poziom bezrobocie | 2 |
| 1.1. Poziom bezrobocie w poszczególnych gminach | 2 |
| 2. Stopa bezrobocie | 5 |
| 3. Zmiany w poziomie bezrobocie | 6 |
| 4. Struktura bezrobotnych (wybrane kategorie) | 9 |
| 4.1. Kobiety..... | 9 |
| 4.2. Bezrobotni w wieku 18-25 lat | 12 |
| 4.3. Długotrwale bezrobotni | 12 |
| 4.4. Bezrobotni powyżej 50 roku życia | 13 |
| 4.5. Bezrobotni niepełnosprawni | 14 |
| 4.6. Bezrobotni z prawem do zasiłku | 14 |
| 4.7. Zarejestrowani według wieku | 17 |
| 4.8. Zarejestrowani według poziomu wykształcenia | 18 |
| 5. Pośrednictwo pracy | 19 |
| 5.1. Skierowania do pracy | 19 |
| 6. Fundusz Pracy – struktura wydatków | 19 |
| 7. Wybrane kategorie instrumentów rynku pracy | 21 |
| 7.1. Przyuczenia do zawodu, przekwalifikowania..... | 21 |
| 7.2. Środki na podjęcie działalności gospodarczej | 22 |
| 7.3. Wyposażenie lub doposażenie utworzonych stanowisk pracy..... | 23 |
| 8. Projekty realizowane przez PUP Ełk w 2014 r. | 23 |
| 9. Podsumowanie | 24 |

1. POZIOM BEZROBOCIA

Liczba bezrobotnych zarejestrowanych w Powiatowym Urzędzie Pracy w Ełku w końcu marca 2014 r. wyniosła **8078** osób i była niższa o 443 osoby niż w miesiącu ubiegłym /w lutym 2014 r. – 8521 osób/.

1.1. POZIOM BEZROBOCIA W POSZCZEGÓLNYCH GMINACH

- **Miasto Ełk**

| Wyszczególnienie | Bezrobotni zarejestrowani w m-cu sprawozdawczym | | Bezrobotni stan w końcu miesiąca sprawozdawczego | | | |
|------------------------|---|-----|--|-------------|---------------------------|---------|
| | | | Ogółem | | W tym z prawem do zasiłku | |
| | | | Ogółem | Kobiety | Ogółem | Kobiety |
| Ogółem | 285 | 138 | 4814 | 2387 | 843 | 362 |
| Do 25 roku życia | 68 | 39 | 749 | 363 | 55 | 22 |
| Długotrwale bezrobotni | 170 | 90 | 2947 | 1575 | 16 | 10 |
| Powyżej 50 roku życia | 55 | 29 | 1277 | 532 | 271 | 87 |
| Niepełnosprawni | 26 | 11 | 328 | 144 | 64 | 26 |

- **Gmina Ełk**

| Wyszczególnienie | Bezrobotni zarejestrowani w m-cu sprawozdawczym | | Bezrobotni stan w końcu miesiąca sprawozdawczego | | | |
|------------------|---|----|--|------------|---------------------------|---------|
| | | | Ogółem | | W tym z prawem do zasiłku | |
| | | | Ogółem | kobiety | Ogółem | kobiety |
| Ogółem | 94 | 38 | 1362 | 643 | 208 | 77 |
| Do 25 roku życia | 27 | 15 | 235 | 113 | 10 | 3 |

| | | | | | | |
|------------------------|----|----|-----|-----|----|----|
| Długotrwale bezrobotni | 62 | 20 | 817 | 425 | 4 | 1 |
| Powyżej 50 roku życia | 15 | 6 | 317 | 118 | 46 | 14 |
| Niepełnosprawni | 6 | 3 | 76 | 37 | 14 | 5 |

- Gmina Kalinowo

| Wyszczególnienie | Bezrobotni zarejestrowani w m-cu sprawozdawczym | | Bezrobotni stan w końcu miesiąca sprawozdawczego | | | |
|------------------------|---|---------|--|------------|---------------------------|---------|
| | | | Ogółem | | W tym z prawem do zasiłku | |
| | Ogółem | kobiety | Ogółem | kobiety | Ogółem | Kobiety |
| Ogółem | 33 | 12 | 691 | 337 | 117 | 33 |
| Do 25 roku życia | 12 | 6 | 144 | 73 | 7 | 2 |
| Długotrwale bezrobotni | 17 | 10 | 424 | 245 | 3 | 2 |
| Powyżej 50 roku życia | 2 | 1 | 156 | 59 | 36 | 8 |
| Niepełnosprawni | 2 | 1 | 24 | 10 | 4 | 1 |

- Gmina Prostki

| Wyszczególnienie | Bezrobotni zarejestrowani w m-cu sprawozdawczym | | Bezrobotni stan w końcu miesiąca sprawozdawczego | | | |
|------------------|---|---------|--|------------|---------------------------|---------|
| | | | Ogółem | | W tym z prawem do zasiłku | |
| | Ogółem | kobiety | Ogółem | kobiety | Ogółem | Kobiety |
| Ogółem | 30 | 9 | 821 | 399 | 142 | 45 |
| Do 25 roku życia | 13 | 4 | 183 | 109 | 11 | 3 |

| | | | | | | |
|------------------------|----|----|-----|-----|----|----|
| Długotrwale bezrobotni | 30 | 17 | 467 | 268 | 7 | 6 |
| Powyżej 50 roku życia | 8 | 1 | 190 | 54 | 50 | 14 |
| Niepełnosprawni | 3 | 2 | 44 | 19 | 8 | 1 |

- Gmina Stare Juchy

| Wyszczególnienie | Bezrobotni zarejestrowani w m-cu sprawozdawczym | | Bezrobotni stan w końcu miesiąca sprawozdawczego | | | |
|------------------------|---|---------|--|------------|---------------------------|---------|
| | | | Ogółem | | W tym z prawem do zasiłku | |
| | Ogółem | kobiety | Ogółem | kobiety | Ogółem | Kobiety |
| Ogółem | 20 | 12 | 390 | 166 | 58 | 23 |
| Do 25 roku życia | 5 | 4 | 80 | 37 | 4 | 2 |
| Długotrwale bezrobotni | 18 | 3 | 225 | 99 | 1 | 0 |
| Powyżej 50 roku życia | 2 | 2 | 85 | 25 | 9 | 3 |
| Niepełnosprawni | 0 | 0 | 20 | 7 | 0 | 0 |

Spadek liczby bezrobotnych nastąpił w mieście Ełk oraz wszystkich gminach.

Tab.1 Poziom bezrobocie w poszczególnych gminach (stan na koniec miesiąca):

| m-c | Miasto Ełk | Gmina Ełk | Gmina Kalinowo | Gmina Prostki | Gmina Stare Juchy |
|----------------------|------------|-----------|----------------|---------------|-------------------|
| Grudzień 2013 | 4977 | 1327 | 725 | 771 | 401 |
| Styczeń 2014 | 5116 | 1411 | 767 | 842 | 431 |

| | | | | | |
|------------------------|------|------|-----|-----|-----|
| Luty 2014 | 5062 | 1406 | 747 | 882 | 424 |
| Marzec 2014 | 4814 | 1362 | 691 | 821 | 390 |

Z bezrobotnych pozostających w ewidencji PUP w Ełku w dniu 31.03.2014 r. większość stanowiły osoby pochodzące z miasta Ełk – 4814 (59,6%).

Tab.1.1 Liczba bezrobotnych powiatu ełckiego (okres porównawczy 2013 i 2014)

| Miesiąc | 2013 | 2014 | Przyrost /spadek |
|----------------|-------------|-------------|-------------------------|
| Styczeń | 8905 | 8567 | 338 |
| Luty | 8914 | 8521 | 393 |
| Marzec | 8901 | 8078 | 823 |

2. STOPA BEZROBOCIA

Stopa bezrobocia (czyli procentowy udział liczby bezrobotnych w liczbie ludności aktywnej zawodowo) jest wskaźnikiem, który pozwala określić stopień nie zagospodarowania zasobów pracy. Stopa bezrobocia w **lutym 2014** roku w powiecie ełckim kształtowała się na poziomie **26,7 %**

Odpowiednie wskaźniki wynosiły:

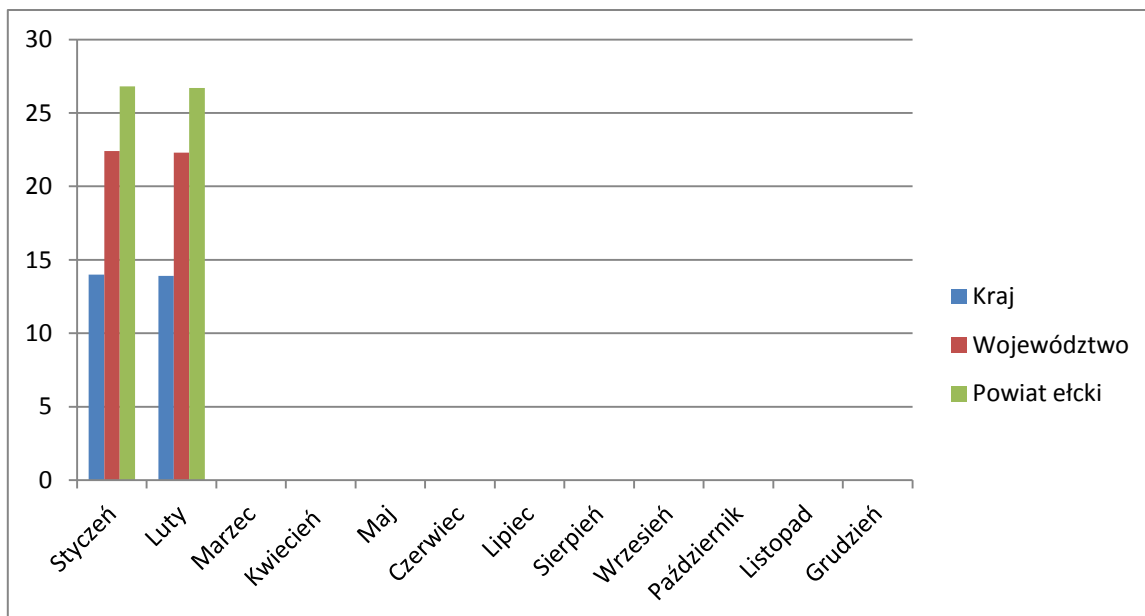
Województwo warmińsko- mazurskie - 22,3 %
Kraj - 13,9 %

Najwyższa stopa bezrobocia wystąpiła w powiecie piskim – 33,4 %

Najniższą charakteryzował się powiat iławski – 12,9 %

Tabela 2. Stopa bezrobocia – zestawienie miesięczne

| Miesiąc | Powiat ełcki | Kraj | Województwo | Powiat o najwyższej stopie bezrobocia | Powiat o najniższej stopie bezrobocia |
|----------------|---------------------|-------------|--------------------|--|--|
| Styczeń | 26,8 % | 14 % | 22,4 % | piski 33,9% | iławski 12,8 % |
| Luty | 26,7 % | 13,9 % | 22,3 % | piski 33,4% | iławski 12,9 % |



3. ZMIANY W POZIOMIE BEZROBOCIA

W marcu 2014 r. PUP w Łęce **zarejestrował 462 bezrobotnych**, wyłączył zaś z ewidencji **905** osób (w lutym odpowiednio: 603 i 649). /Tabela 3. Wykres 3./
 Napływ liczby bezrobotnych był niższy od odpływu.

Bliższa analiza struktury bezrobotnych rejestrujących się w ciągu wspomnianego wyżej okresu sprawozdawczego wykazuje, że najczęściej rejestracji było w grupie osób zgłaszających się do Urzędu po raz kolejny - 397 (85,9 %). Bezrobotni rejestrujący się po raz pierwszy stanowili mniejszość - 65 (14,1 %). /Wykres 4./

Wśród wyłączonych z ewidencji bezrobotnych w marcu 2014r. **422 osoby** (46,6 %) **stanowili bezrobotni podejmujący pracę**, pozostali – 483 osoby (53,4 %) to skreśleni z innych przyczyn.

W grupie podejmujących pracę przeważały osoby podejmujące pracę niesubsydiowaną - 372 (88,2 %).

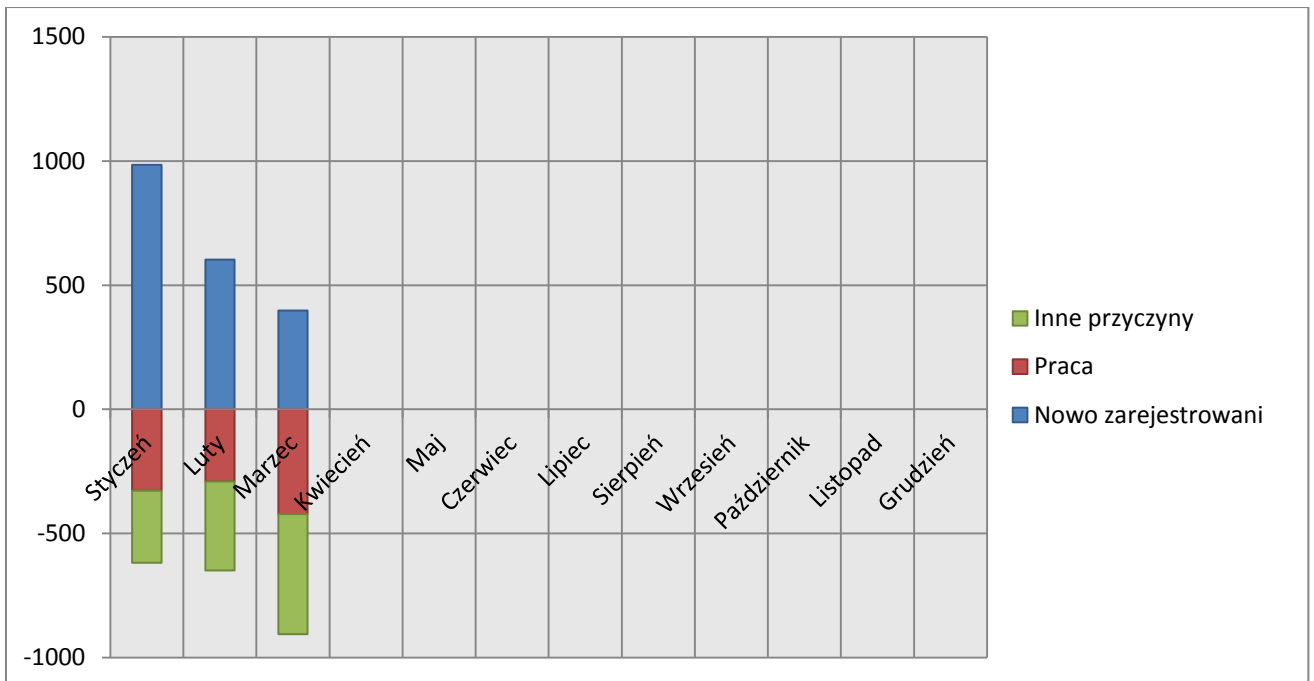
Prace subsydiowane podjęło 50 osób w tym – **13 osób rozpoczęło prace interwencyjne**, **5 - roboty publiczne**, **11 osób zatrudniono na stanowiskach utworzonych w ramach refundacji kosztów zatrudnienia**.

Spośród bezrobotnych wyłączonych z różnych przyczyn najliczniejszą grupę stanowiły **osoby rozpoczynające staż – 173 osoby**, w dalszej kolejności **115 osób to osoby niepotwierdzające gotowości do podjęcia pracy, ze statusu bezrobotnego dobrowolnie zrezygnowało 66 osób**, prawa emerytalne lub rentowe nabyło 9 osób, 4 osób nabyło prawo do świadczenia przedemerytalnego. Pozostałe przyczyny to: zmiana miejsca zamieszkania, śmierć bezrobotnego, itp. – 30 osób. /Wykres 5./

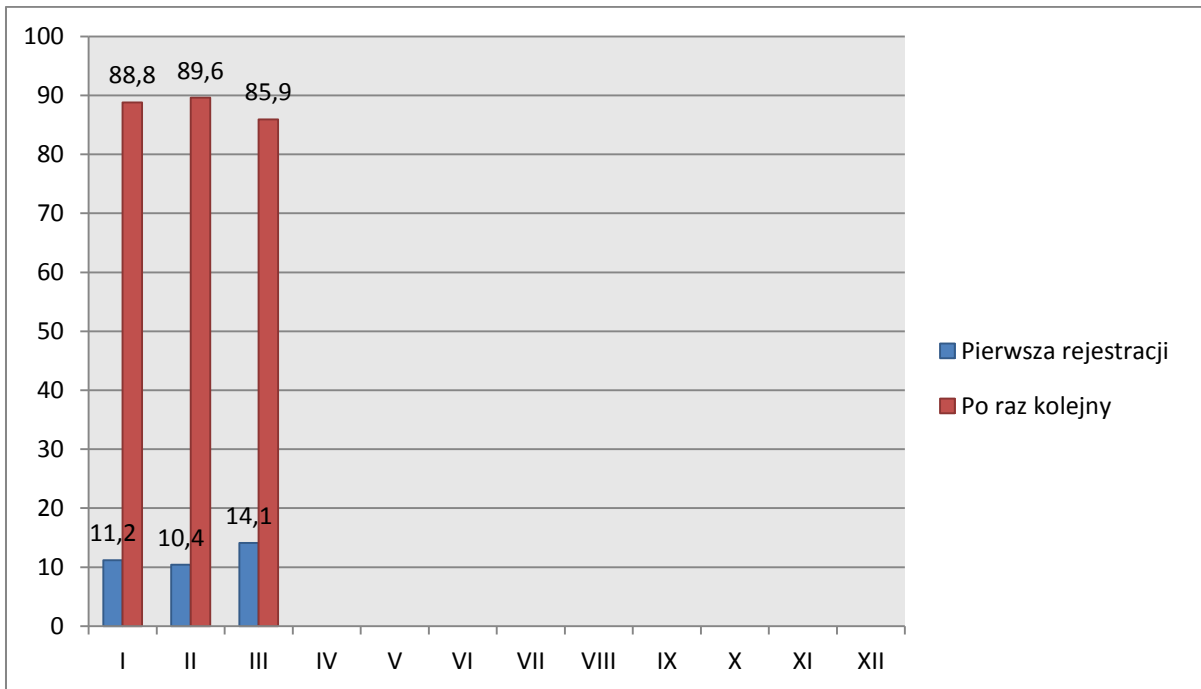
Tabela 3. Zmiany w poziomie bezrobocia.

| Miesiąc | Bezrobotni nowo zarejestrowani Napływ | Bezrobotni wyrejestrowani Odpływ | Z tego z przyczyn | | | |
|---------------|--|---|---|----------------------|-------------------|--------|
| | | | Podjęcia pracy (stałej, sezonowej) | Skierowania do | | |
| | | | | Prac interwencyjnych | Robót publicznych | Innych |
| Grudzień 2013 | 762 | 510 | 323 | 1 | 0 | 186 |
| Styczeń | 984 | 618 | 319 | 9 | 0 | 290 |
| Luty | 603 | 649 | 270 | 9 | 11 | 359 |
| Marzec | 397 | 905 | 404 | 13 | 5 | 483 |

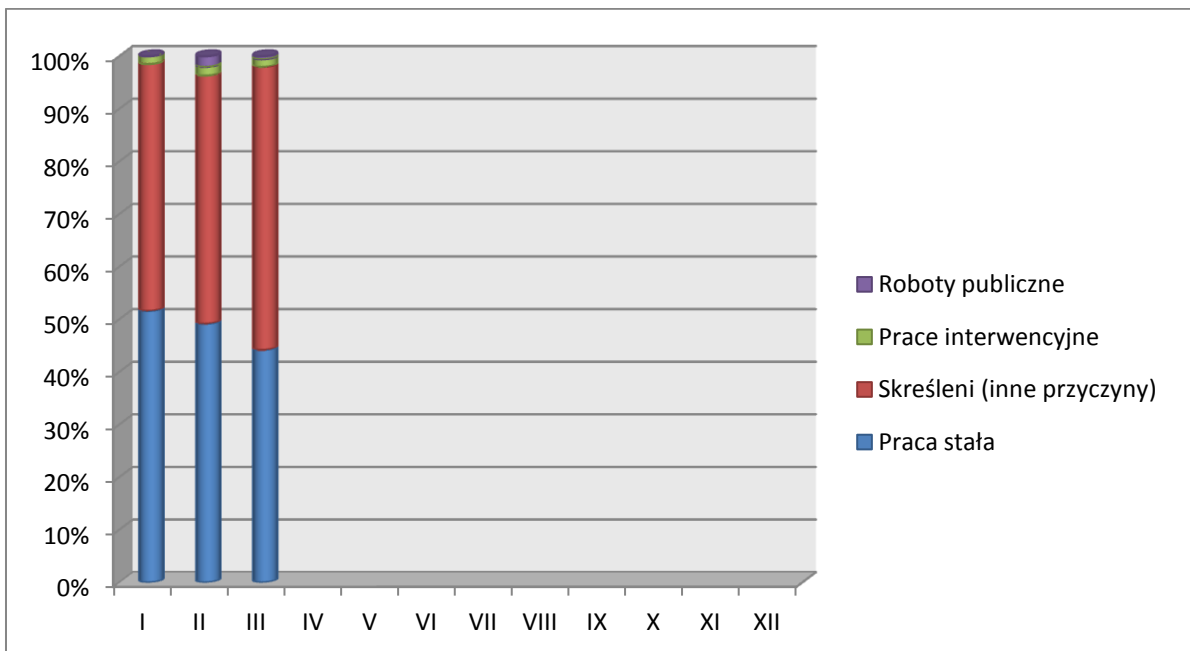
Wykres 3. Napływ i odpływ bezrobotnych PUP w Ełku w poszczególnych miesiącach roku



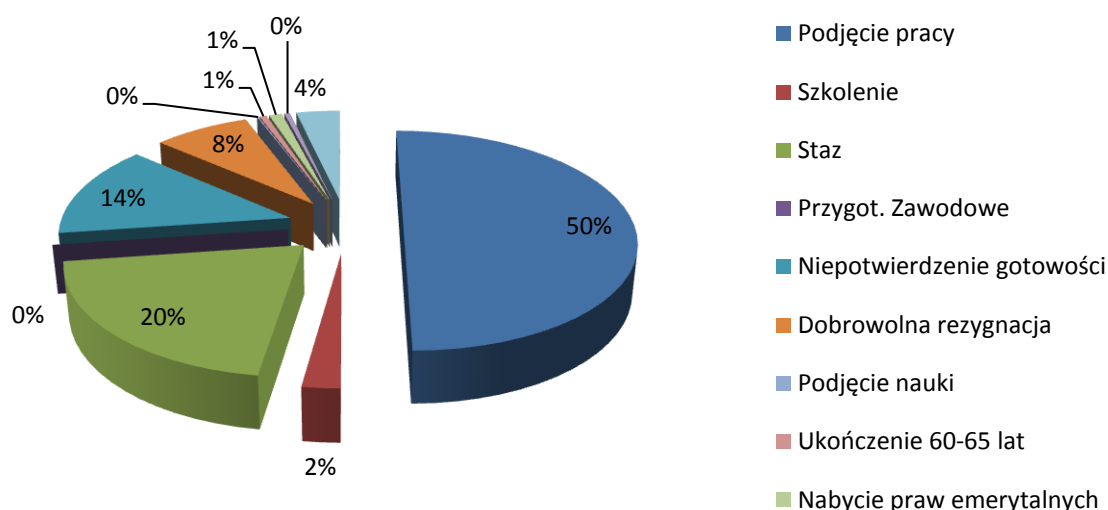
Wykres 4. Bezrobotni zarejestrowanie w miesiącu sprawozdawczym po raz I-szy i po raz kolejny.



Wykres 5. Przyczyny wyrejestrowań bezrobotnych w poszczególnych miesiącach roku.



Zmiany w poziomie bezrobocia marzec 2014



4. STRUKTURA BEZROBOTNYCH (WYBRANE KATEGORIE)

4.1. KOBIECY

W miesiącu marcu 2014 r. PUP w Elku zarejestrował 209 bezrobotnych kobiet, wyłączył zaś z ewidencji 374 kobiety (w lutym 2014 r. odpowiednio: 272 i 341). /Tabela 4./ Tak więc, w wymienionym wyżej okresie sprawozdawczym, napływ kobiet do Urzędu był niższy od odpływu /Wykres 6./

Z kobiet rejestrujących się w marcu największy udział miały bezrobotne, które zgłosiły się do naszego Urzędu po raz kolejny - 171 (81,8%), bezrobotne rejestrujące się po raz pierwszy stanowiły – 18,2%, tj. 38 kobiet. /Wykres 7./

W końcu marca 2014 r. liczba bezrobotnych kobiet zarejestrowanych w PUP w Elku wynosiła 3932, stanowiły one 48,7 % ogółu bezrobotnych. W porównaniu do stanu z końca lutego (4097 kobiet – 48,1 %) liczba kobiet jest niższa o 165.

Wśród wyłączonych w marcu z ewidencji bezrobotnych kobiet: **150 podjęło pracę z czego 2 osoby zatrudniono na stanowiskach utworzonych w ramach refundacji kosztów zatrudnienia, 8 kobiet rozpoczęło prace interwencyjne** /Wykres 8./

224 kobiety wykreślono z innych przyczyn takich jak: niepotwierdzenie gotowości do podjęcia pracy - 38, 92 - rozpoczęcie stażu, dobrowolnej rezygnacji

ze statusu bezrobotnego – 34 i innych (zmiana miejsca zamieszkania, śmierć, itp.) – **10.**

Na ogólną liczbę 4097 bezrobotnych kobiet pozostających w ewidencji PUP w Ełku w dniu 31.03.2014 r. większość stanowiły **osoby pochodzące z miasta Ełku – 2387 kobiet, tj. 60,7%** (w lutym odpowiednio – 2477 i 60,5%). Z pozostałych gmin zaś pochodziło 1545 kobiet, tj. 39,3 % (w lutym odpowiednio – 1620 kobiet i 39,5 %).

Duży udział wśród zarejestrowanych w PUP w Ełku bezrobotnych kobiet stanowią osoby dotychczas nie pracujące. Na koniec marca było ich - 934 tj. 23,8% (w lutym odpowiednio - 978 tj. 23,9%). Spora grupa bezrobotnych kobiet - 123 (3,1%) to osoby zwolnione z przyczyn dotyczących zakładu pracy.

Wykres 6. Napływ i odpływ bezrobotnych kobiet PUP w Ełku w poszczególnych miesiącach 2014 roku.

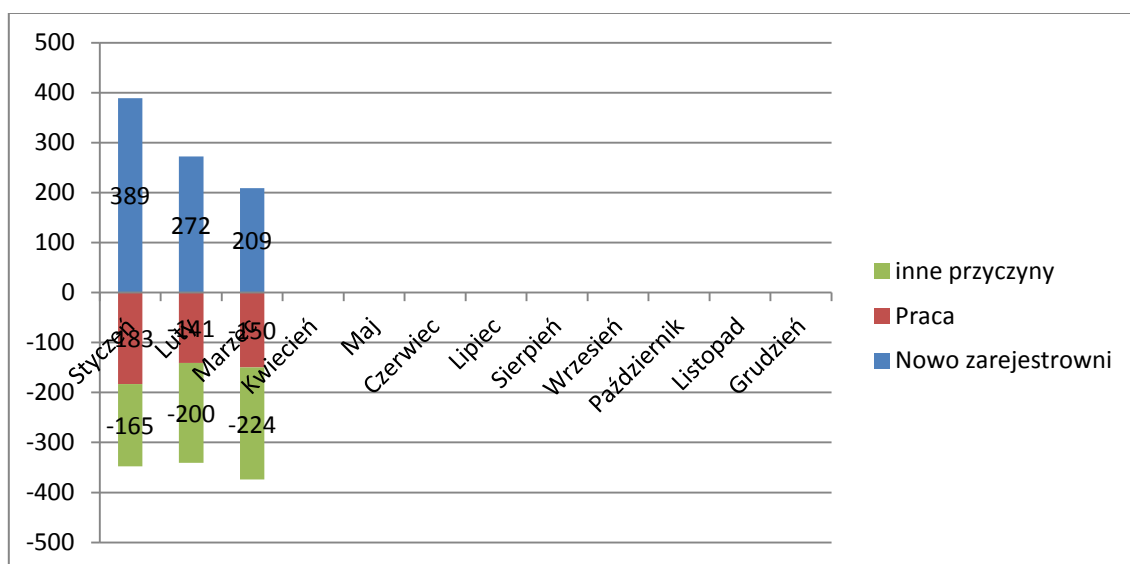
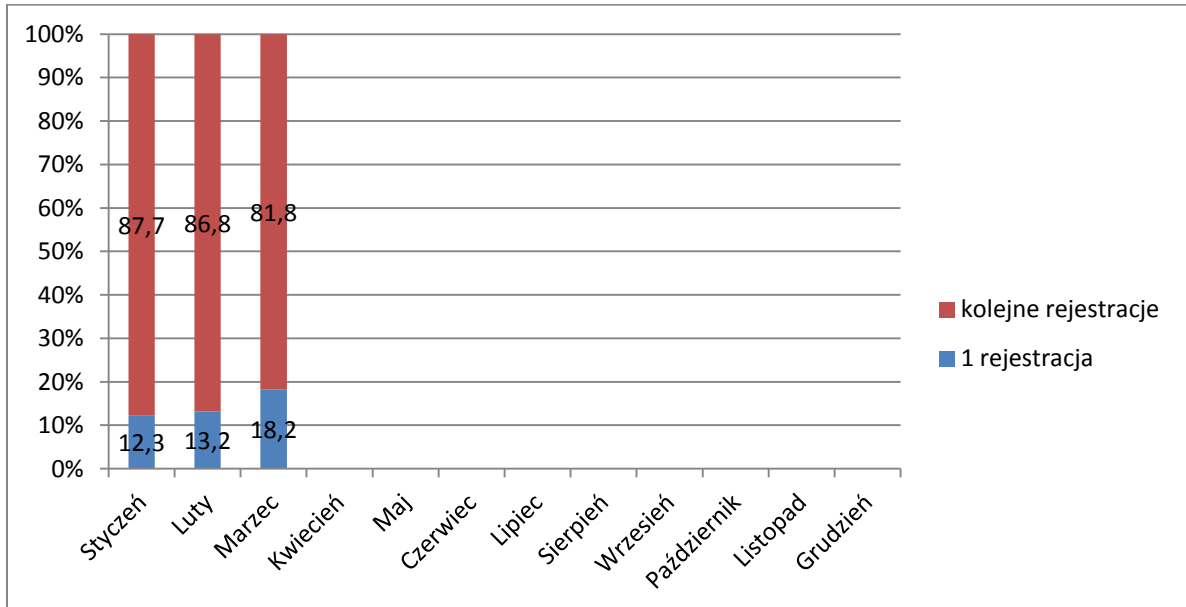


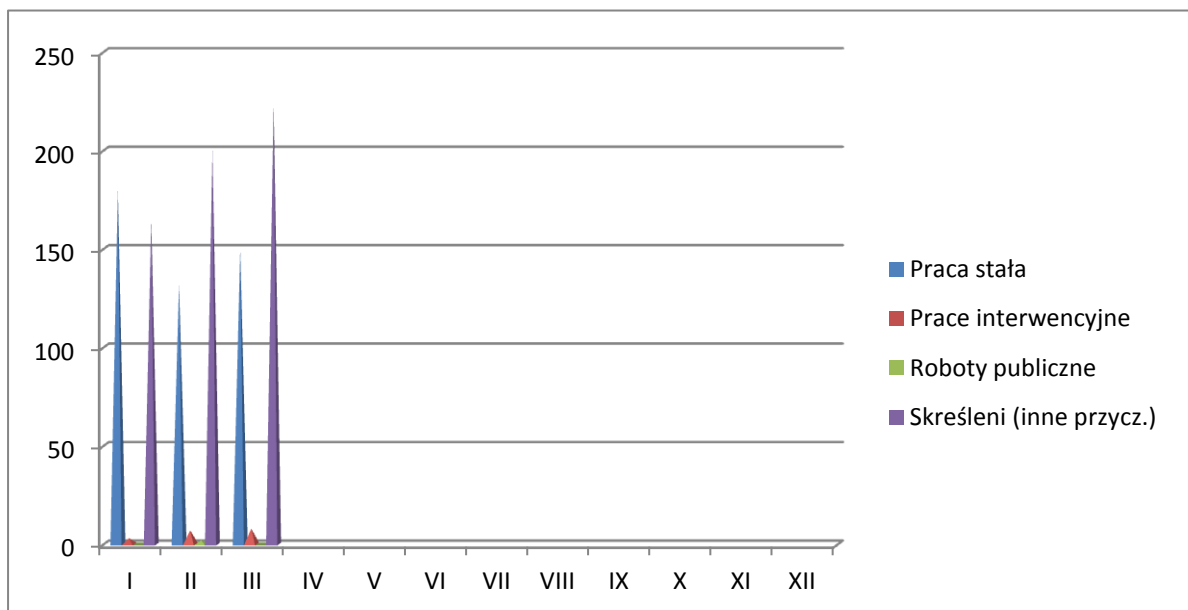
Tabela 4. Zmiany w poziomie bezrobocia kobiet.

| Miesiąc | Bezrobotne nowo zarejestrowane Napływ | Bezrobotne wyrejestrowane Odpływ | z tego z przyczyn | | | |
|---------------|--|-------------------------------------|--|-------------------------|----------------------|--------|
| | | | Podjęcia pracy (stałej, sezonowej, otrzym. jedn.środków) | skierowania do | | |
| | | | | prac interwencyjnych | robót publicznych | innych |
| Grudzień 2013 | 295 | 259 | 174 | 0 | 0 | 85 |
| Styczeń | 389 | 348 | 180 | 3 | 0 | 165 |
| Luty | 272 | 341 | 132 | 7 | 2 | 200 |
| Marzec | 209 | 374 | 142 | 8 | 0 | 224 |

Wykres 7. % nowo zarejestrowanych bezrobotnych kobiet według ilości dokonanych rejestracji



Wykres 8. Przyczyny wyrejestrowań bezrobotnych kobiet w poszczególnych miesiącach 2014 roku.



4.2. BEZROBOTNI W WIEKU 18 - 25 LAT

Zgodnie z ustawą o promocji zatrudnienia i instytucjach rynku pracy „bezrobotny do 25 roku życia” to bezrobotny, który do dnia zastosowania wobec niego usług lub instrumentów rynku pracy nie ukończył 25 roku życia.

W marcu 2014 r. z tej grupy osób **zarejestrowało się** w PUP w Ełku **125 bezrobotnych** tj. o 76 osób mniej niż miesiąc temu (w lutym 188 osób). Porównując z analogicznym okresem ubiegłego roku liczba rejestracji omawianej grupy bezrobotnych w marcu 2013 była niższa o 15 osób.

Bezrobotni z przedziału 18 - 25 lat w lutym stanowili 27 % wszystkich nowo zarejestrowanych bezrobotnych w tym miesiącu. 39 osób zarejestrowało się po raz pierwszy, a 86 po raz kolejny.

Wyłączono natomiast w tym czasie **z rejestru 238 bezrobotnych** (w lutym - 208), z których 72 podjęło pracę (w lutym - 75). W analogicznym okresie ubiegłego roku z urzędu wyrejestrowało się 189 osób w wieku 18-25 lat.

Tab.5 „Napływ” i „odpływ” bezrobotnych w wieku 18-25 lata

| Miesiąc | Nowo zarejestrowani | Wyrejestrowani | Z powodu podjęcia pracy | Z powodu rozpoczęcia szkolenia i stażu | Z powodu niepotwierdzenia gotowości do pracy | Stan w końcu miesiąca |
|---------------|---------------------|----------------|-------------------------|--|--|-----------------------|
| Grudzień 2013 | 208 | 145 | 97 | 2 | 27 | 1533 |
| Styczeń | 295 | 227 | 108 | 81 | 16 | 1564 |
| Luty | 188 | 208 | 75 | 74 | 23 | 1527 |
| Marzec | 125 | 238 | 72 | 97 | 37 | 1391 |

Łącznie w **końcu marca 2014 r.** w rejestrach urzędu pozostawało **1391 bezrobotnych w wieku do 25 lat** stanowiąc 17,2 % ogólnej liczby bezrobotnych. W porównaniu do marca 2013 r. populacja tej grupy zmalała o 258 osób .

4.3. DŁUGOTRWALE BEZROBOTNI

Bezrobotny długotrwale oznacza bezrobotnego pozostającego w rejestrze Powiatowego Urzędu Pracy łącznie przez okres ponad 12 miesięcy w okresie

ostatnich 2 lat, z wyłączeniem okresów odbywania stażu i przygotowania zawodowego w miejscu pracy.

W marcu 2014 r. zarejestrowało się w PUP w Elku 297 bezrobotnych długotrwale w tym 140 kobiet (w lutym odpowiednio 471 i 342). Porównując z analogicznym okresem ubiegłego roku liczba rejestracji omawianej grupy bezrobotnych w marcu 2013 r. była niższa o 38 osób.

Bezrobotni długotrwale w marcu stanowili 64,3% wszystkich nowo zarejestrowanych bezrobotnych w tym miesiącu. Ich łączna liczba kształtowała się w końcu marca br. na poziomie **4880 osób**, a ich udział w ogólnej liczbie bezrobotnych wynosił **60,4%**.

Wyłączono natomiast w tym czasie z rejestru 461 bezrobotnych, z których 159 podjęło pracę. /Wykres 10./

Tab.5 „Napływ” i „odpływ” bezrobotnych długotrwale

| Miesiąc | Nowo zarejestrowani | Wyrejestrowani | Z powodu podjęcia pracy | Z powodu rozpoczęcia szkolenia i stażu | Z powodu niepotwierdzenia gotowości do pracy | Stan w końcu miesiąca |
|---------------|---------------------|----------------|-------------------------|--|--|-----------------------|
| Grudzień 2013 | 388 | 294 | 166 | 0 | 67 | 4845 |
| Styczeń | 434 | 282 | 144 | 60 | 19 | 4997 |
| Luty | 371 | 324 | 123 | 59 | 55 | 5044 |
| Marzec | 297 | 461 | 159 | 90 | 82 | 4880 |

W analogicznym okresie ubiegłego roku do urzędu pracy zgłosiło się 335 długotrwale bezrobotnych, wyrejestrowano natomiast 379 osób. Ich liczba według stanu w końcu miesiąca kształtowała się na poziomie 4808 osób stanowiąc 54,0% ogólnej liczby bezrobotnych.

4.4. BEZROBOTNI POWYŻEJ 50 ROKU ŻYCIA

Bezrobotny powyżej 50 roku życia to bezrobotny, który do dnia zastosowania wobec niego usług lub instrumentów rynku pracy ukończył co najmniej 50 lat życia.

W końcu marca **bezrobotni powyżej 50 roku życia, w liczbie 2025 stanowili 25,1 % bezrobotnych ogółem.** Wśród bezrobotnych tej grupy przeważali mężczyźni w liczbie 1237 osób, kobiety natomiast stanowiły 38,9 %.

Napływ do bezrobocia tej kategorii osób wyniósł w omawianym miesiącu 82 osoby, a odpływ 201 osób. Spośród osób wyrejestrowanych 63 podjęły pracę.

4.5. BEZROBOTNI NIEPEŁNOSPRAWNI

Na koniec marca 2014 r. w Powiatowym Urzędzie Pracy zarejestrowane były 492 osoby niepełnosprawne i 66 poszukujących pracy. Zgodnie z przepisami ustawy o promocji zatrudnienia i instytucjach rynku pracy osoby niepełnosprawne pobierające świadczenia rentowe nie uzyskują statusu osoby bezrobotnej i rejestrowane są w powiatowych urzędach pracy jako „niepełnosprawni poszukujący pracy i nie pozostający w zatrudnieniu”.

Według stanu na koniec marca 2014 r. wśród ogółu zaewidencjonowanych odsetek bezrobotnych niepełnosprawnych wynosił 6,0 %. Dokładne dane według stanów na koniec miesiąca zawarto w tabeli.

| Miesiąc / rok | Bezrobotni ogółem | w tym | | % wskaźnik | |
|---------------|-------------------|----------------------------|-----------------------------------|------------|-----|
| | | Bezrobotni niepełnosprawni | Niepełnosprawni poszukujący pracy | 4:2 | 3:2 |
| 1 | 2 | 3 | 4 | 5 | 6 |
| Grudzień 2013 | 8201 | 488 | 63 | 0,7 | 5,9 |
| Styczeń | 8567 | 496 | 63 | 0,7 | 5,8 |
| Luty | 8521 | 504 | 64 | 0,7 | 5,9 |
| Marzec | 8078 | 492 | 66 | 0,8 | 6,0 |

Ze względu na stopnie niepełnosprawności liczba zarejestrowanych niepełnosprawnych na koniec marca 2014 r. kształtowała się następująco:

| Stopnie niepełnosprawności | Liczba bezrobotnych niepełnosprawnych | Liczba niepełnosprawnych poszukujących pracy |
|----------------------------|---------------------------------------|--|
| znaczny | 1 | 18 |
| umiarkowany | 49 | 30 |
| lekki | 442 | 18 |
| Ogółem | 492 | 66 |

Zaledwie co piąty niepełnosprawny posiadał prawo do zasiłku dla bezrobotnych.

Niepełnosprawni bezrobotni to w większości mieszkańcy miasta – 335 osób (68,1%). Mieszkańcy gmin Powiatu Elckiego stanowili 31,9% ogółu (157 osób). W okresie sprawozdawczym w Urzędzie zarejestrowało się 37 bezrobotnych niepełnosprawnych. wśród wyłączonych z ewidencji 19 osób podjęło pracę.

4.6. BEZROBOTNI Z PRAWEM DO ZASIŁKU

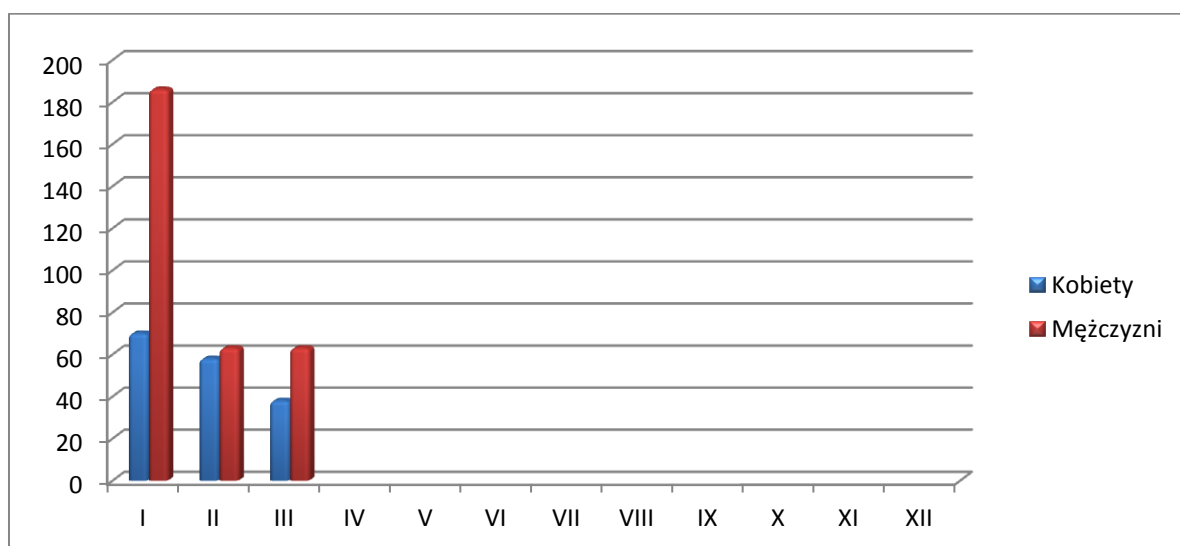
Spośród nowo zarejestrowanych w marcu 2014 r. – 101 osób bezrobotnych tj. 21,8 % posiadały prawo do zasiłku (w lutym odpowiednio – 121 osób – 20,1%).
/Wykres 12./

Na koniec marca 2014 r. w ewidencji PUP w Ełku figurowały **1368 osoby z prawem do zasiłku, co stanowiło 16,9 % ogółu bezrobotnych** (w lutym odpowiednio – 1472 osoby i 17,3%). /Wykres 13./

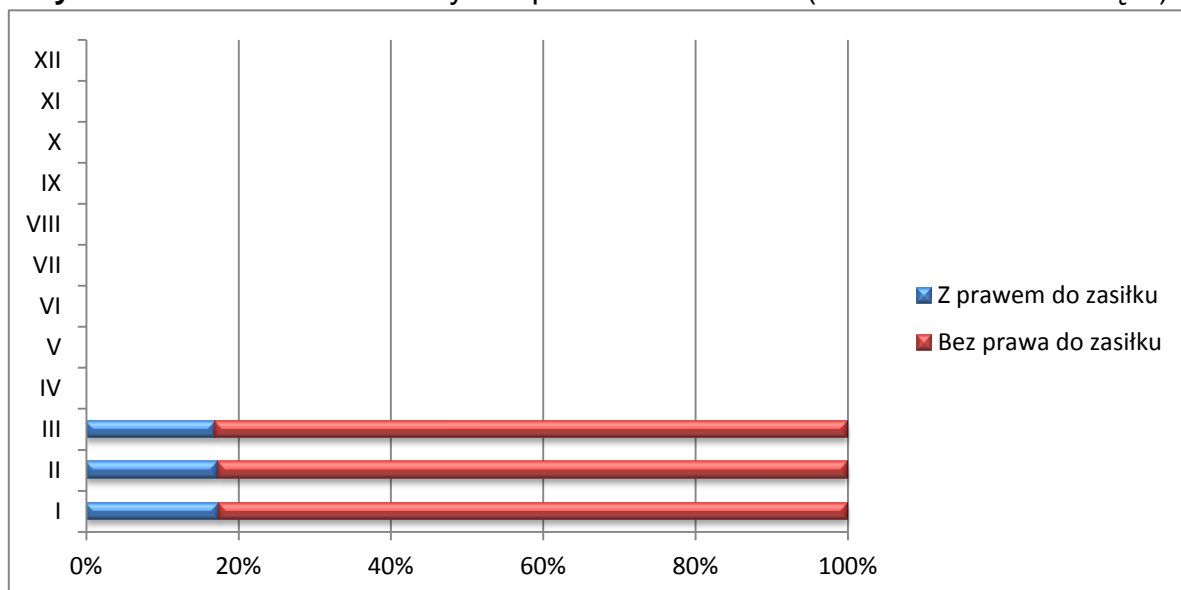
W analogicznym okresie ubiegłego roku prawo do zasiłku posiadały 1879 osoby tj. 21,1% bezrobotnych ogółem. W ciągu miesiąca sprawozdawczego liczba bezrobotnych z prawem do zasiłku zmalała o 104 osoby. W porównaniu do ubiegłego roku zmalała o 511 osób.

Osoby uprawnione do zasiłku to w większości mieszkańcy miasta – 843 osoby, (mieszkańcy gmin – 525 osób). Wśród osób posiadających prawo do zasiłku i będących w szczególnej sytuacji na rynku pracy – 87 osób jest w wieku do 25 lat, 31 - długotrwale bezrobotni oraz powyżej 50 roku życia - 412 osób.

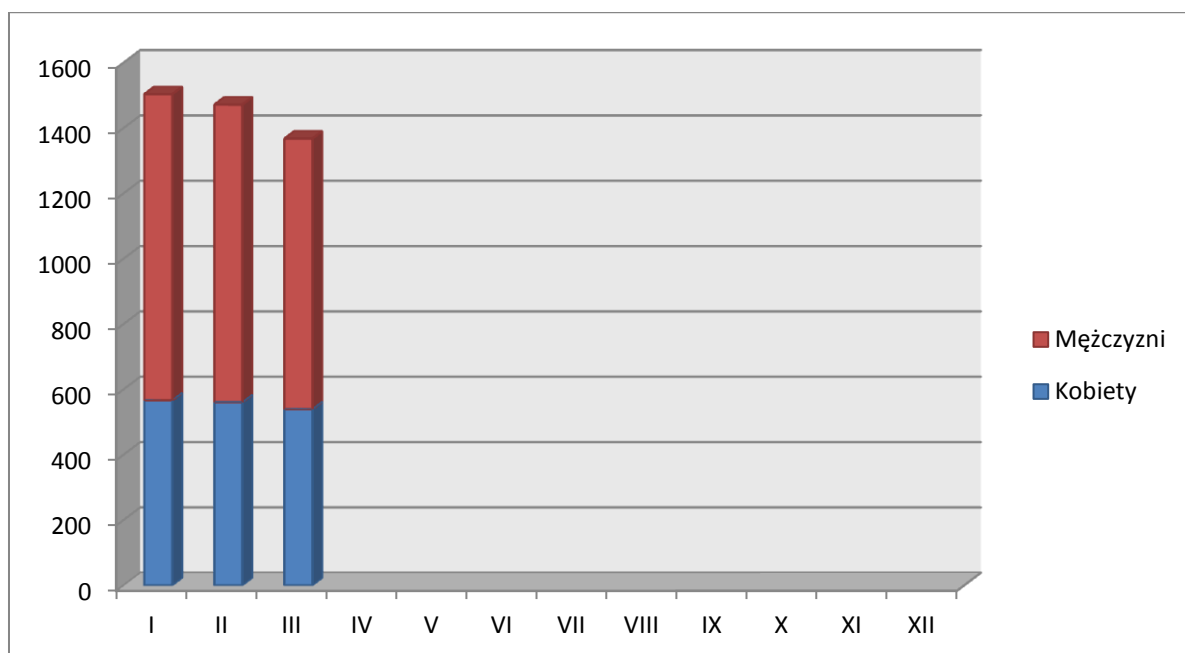
Wykres 12. Nowo zarejestrowani bezrobotni z prawem do zasiłku.



Wykres 13. Udział bezrobotnych z prawem do zasiłku (stan na koniec miesiąca).



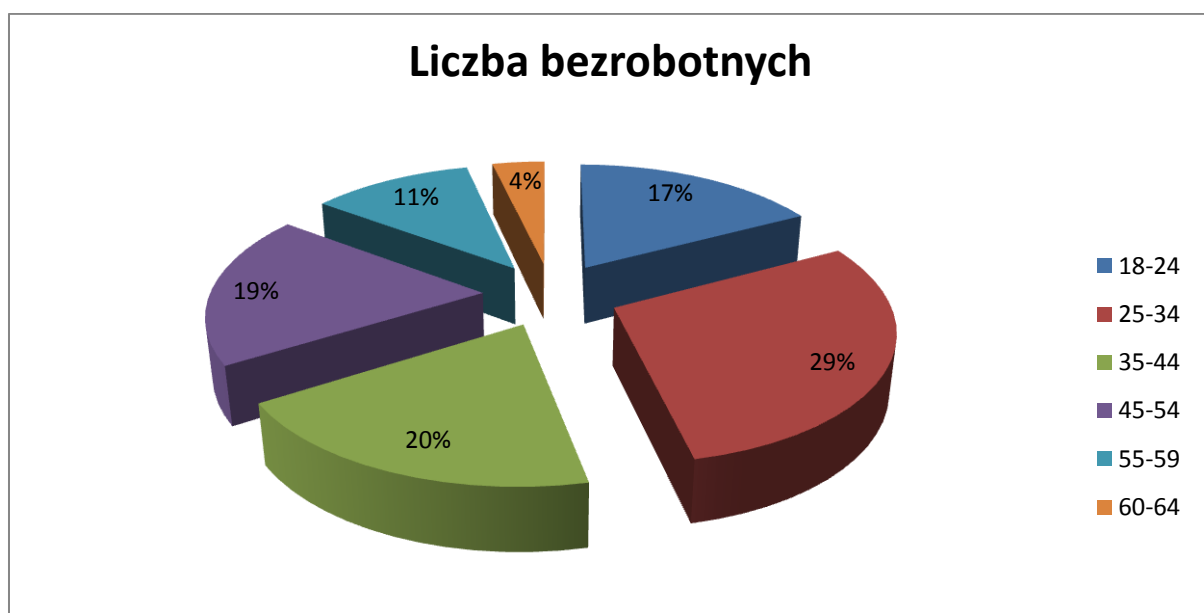
Wykres 14. Bezrobotni z prawem do zasiłku (stan na koniec miesiąca).



4.7. ZAREJESTROWANI WEDŁUG WIEKU

Struktura bezrobotnych wg grup wieku na terenie powiatu ełckiego w miesiącu sprawozdawczym kształtowała się następująco:

| Grupa wieku w latach | Liczba bezrobotnych | |
|-------------------------|---------------------|--------------|
| | Ogółem | w tym kobiet |
| 18-24 | 1394 | 695 |
| 25-34 | 2372 | 1247 |
| 35-44 | 1574 | 843 |
| 45-54 | 1535 | 751 |
| 55-59 | 908 | 377 |
| 60 i więcej | 295 | 19 |
| Razem | 8078 | 3932 |

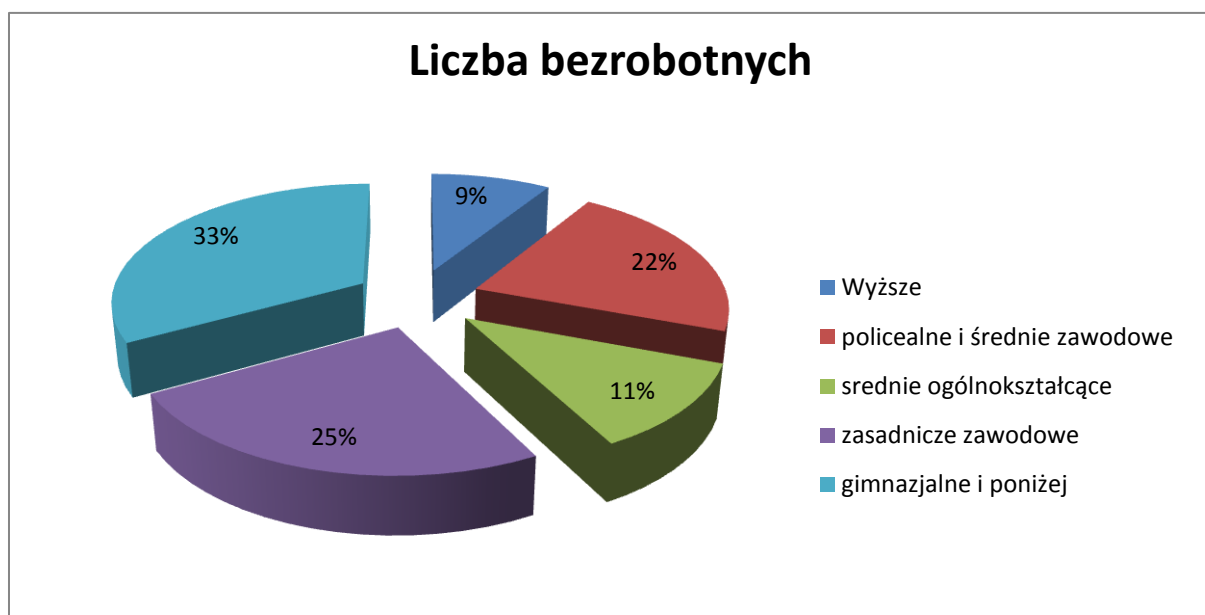


Najliczniejszą grupę stanowią bezrobotni w przedziałach wiekowych 25 - 34, oraz 18 - 24 lata. Te dwie grupy ludzi liczą 3766 bezrobotnych, co stanowi 46,6 % ogółu zarejestrowanych.

4.8. ZAREJESTROWANI WEDŁUG POZIOMU WYKSZTAŁCENIA

Struktura wykształcenia bezrobotnych zarejestrowanych w końcu marca 2014 r. kształtowała się następująco:

| Wykształcenie | Liczba bezrobotnych | |
|-------------------------------|---------------------|---------------|
| | ogółem | w tym kobiety |
| wyższe | 725 | 473 |
| policealne i średnie zawodowe | 1754 | 1062 |
| średnie ogólnokształcące | 934 | 597 |
| zasadnicze zawodowe | 1990 | 712 |
| gimnazjalne i poniżej | 2675 | 1088 |
| Ogółem | 8078 | 3932 |



W końcu marca 2014 r. najwięcej osób zarejestrowanych jako bezrobotne posiadało wykształcenie gimnazjalne i poniżej (2675), zasadnicze zawodowe (1990), policealne i średnie zawodowe (1754). Najmniej bezrobotnych legitymowało się dyplomami szkół wyższych (725).

5. POŚREDNICTWO PRACY

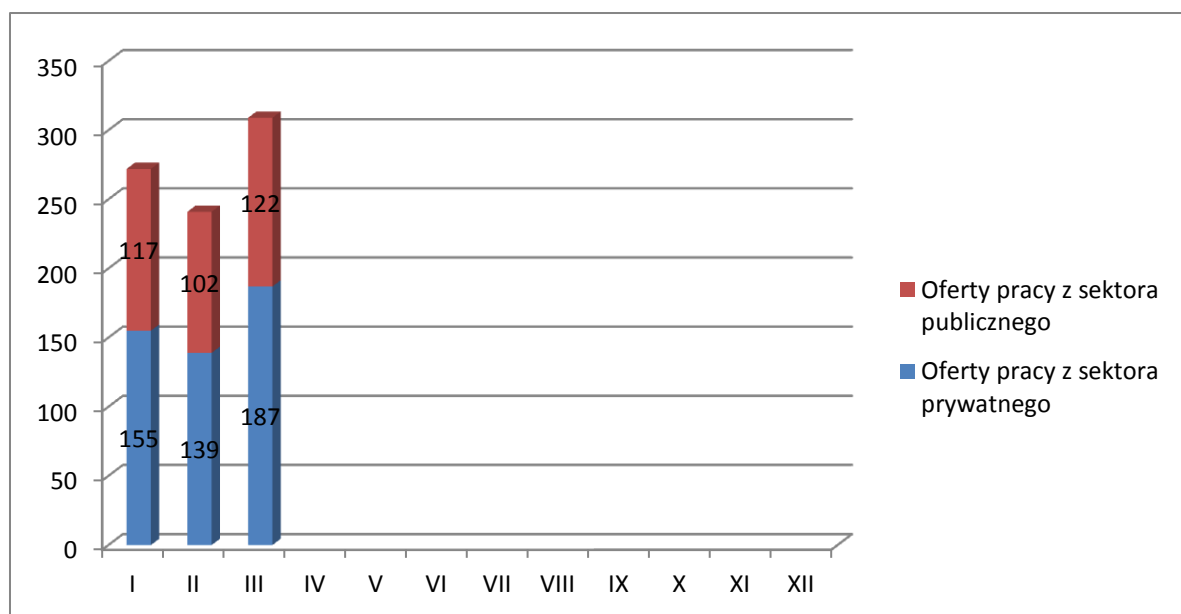
5.1. SKIEROWANIA DO PRACY

Słabością etckiego rynku pracy jest stosunkowo mała liczba wolnych miejsc pracy zgłaszanych przez pracodawców do urzędu pracy.

W marcu br. Powiatowy Urząd Pracy miał do dyspozycji **309 ofert pracy**, czyli o 68 ofert więcej niż w miesiącu poprzednim. **Zakłady pracy z sektora prywatnego zgłosiły 60,5% wszystkich ofert pracy (187 ofert). 236 ofert (76,4 % ogółu) dotyczyło pracy subsydiowanej, m. in. z Funduszu Pracy, PFRON.** /Wykres 15./

Na jedną ofertę pracy zgłoszoną w marcu przypadało średnio 26 bezrobotnych (w lutym – 35).

Na koniec marca Urząd posiadał 88 ofert pracy (w lutym - 127).



6. FUNDUSZ PRACY- STRUKTURA WYDATKÓW

Fundusz Pracy jest państwowym funduszem celowym, jego dysponentem jest minister właściwy do spraw pracy. Środki Funduszu Pracy pochodzą głównie z obowiązkowych składek wnoszonych przez pracodawców oraz dotacji budżetu państwa.

W lutym 2014 r. **wydatki z Funduszu Pracy** wyniosły ogółem **1697,3 tys. zł.**

Tab. 5. Struktura wydatków Funduszu Pracy w 2012 (w tys. złotych).

| Miesiąc | Ogółem | Zasiłki | % udział | Stypendia za okres nauki | % udział | Dodatki aktywizacyjne | % udział |
|---------------|--------|---------|----------|--------------------------|----------|-----------------------|----------|
| Grudzień 2013 | 2480,8 | 1151,8 | 46,4 | - | - | 44 | 1,7 |
| Styczeń | 1530,3 | 1182,9 | 77,3 | - | - | 41,3 | 2,7 |
| Luty | 1697,3 | 1286,4 | 75,8 | - | - | 40,4 | 2,3 |

W strukturze Funduszu Pracy dominują wydatki na zasiłki dla bezrobotnych. Na zasiłki dla bezrobotnych Urząd wydatkował 75,8% ogółu Funduszu. W porównaniu do stycznia 2014 r. wydatki z tego tytułu wzrosły o 167tys. zł.

W miesiącu lutym Urząd wydatkował niewielkie kwoty z tytułu dodatków aktywizacyjnych oraz stypendiów za okres nauki. Ich udział w wydatkach ogółem wyniósł 2,3%.

Strukturę wydatków na realizację instrumentów rynku pracy w tysiącach złotych w analizowanym okresie przedstawia poniższa tabela nr 6

Tabela 6. Struktura wydatków Funduszu Pracy na realizację instrumentów rynku pracy w okresie sprawozdawczym 2012 i 2013 (w tys. złotych).

| Zadania | Rok 2013 | | Rok 2014 | |
|---|----------|-------------|----------|-------------|
| | Kwota | Liczba osób | Kwota | Liczba osób |
| Razem | 260,6 | 357 | 270,0 | 418 |
| Szkolenia | 0,1 | 2 | 7,7 | 32 |
| Prace interwencyjne | 12,6 | 16 | 30,1 | 24 |
| Roboty publiczne | 3,4 | 3 | - | - |
| Stáže | 176,4 | 290 | 208,3 | 327 |
| Przygotowanie zawodowe | 58,8 | 20 | 23,4 | 32 |
| Środki na podjęcie działalności gospod. | - | - | - | - |

| | | | | |
|---|-----|----|-----|---|
| Wyposażenie i doposażenie stanowisk pracy | - | - | - | - |
| Stypendia za okres nauki | - | - | - | - |
| Prace społecznie użyteczne | - | - | - | - |
| Refundacje składek ZUS | - | - | - | - |
| Inne programy (studia podyplomowe) | 8,9 | 24 | 0,5 | 3 |
| Opieka nad dzieckiem | 0,4 | 2 | - | - |
| Programy specjalne | - | - | - | - |

W miesiącu lutym 2014 roku wzrosły wydatki na realizację instrumentów rynku pracy w porównaniu do stycznia 2014r. o kwotę 138,5 tyś. Natomiast względem lutego ubiegłego roku wzrosły o 9,4 tyś. zł.

7. WYBRANE KATEGORIE INSTRUMENTÓW RYNKU PRACY

7.1 . PRZYUCZENIA DO ZAWODU, PRZEKWALIFIKOWANIE

Jedną z aktywnych form pomocy bezrobotnym są szkolenia, których celem jest przyuczenie do zawodu, przekwalifikowanie, podwyższenie kwalifikacji zawodowych lub nauka umiejętności poszukiwania i uzyskiwania zatrudnienia.

W miesiącu marcu 2014 r. PUP w Ełku skierował 19 bezrobotnych na szkolenie, przekwalifikowanie lub przyuczenie do zawodu.

| MIESIĄC | NAZWA KURSU | LICZBA SKIEROWANYCH |
|----------------|---|----------------------------|
| Styczeń | ABC własnego biznesu – FP | 15 |
| Luty | Prawo jazdy kat. E + przewóz rzeczy (EFS) | 10 |
| Marzec | Prawo jazdy kat. E (FP) | 2 |
| | Operator żurawi przenośnych HDS (FP) | 1 |
| | Przewóz mat. niebezpiecznych (FP) | 1 |
| | Technolog robót wykończeniowych (EFS) | 15 |
| Ogółem | | 44 |

7.2. ŚRODKI NA PODJĘCIE DZIAŁALNOŚCI GOSPODARCZEJ

Bezrobotnym podejmującym działalność gospodarczą mogą być przyznane jednorazowe środki Funduszu Pracy oraz Europejskiego Funduszu Społecznego w wysokości nieprzekraczającej 600% przeciętnego wynagrodzenia

W miesiącu marcu 2014 r. do Urzędu **nie wpłynął żaden wniosek** dotyczący przyznania jednorazowych środków na podjęcie działalności gospodarczej.

| MIESIĄC | Liczba wniosków | Liczba osób rozpoczynających działalność | RODZAJ DZIAŁALNOŚCI GOSPODARCZEJ (ilość jednorazowych środków) |
|---------|-----------------|--|--|
| Styczeń | 10 | 0 | - |
| Luty | 49 | 0 | - |
| Marzec | 0 | 20 | Usł. montażu instalacji elektrycznych; Działalność taksówek osobowych; Usł. remontowo- budowlane; Usł. remontowe; Sprzedaż i naprawa sprzętu CB; Usł. gastronomiczne; Usł. gastronomiczne; Usł. fryzjerskie; Usł. leśne; Usł. w zakresie napraw i serwisu telefonów komórkowych; Usługi remontowe; Usł. groomerskie; Usł. elektryczne, sprzedaż alarmów itp.; usługi remontowo- budowlane; Projektowanie wnętrz i ogrodów; Import artykułów spożywczych i przemysłowych; Pośrednictwo w obrocie nieruchomości; Usł. fryzjerskie; Usł. remontowo- budowlane; Wynajem maszyn i urządzeń czyszczących; |
| Ogółem | 59 | 20 | - |

7.3. WYPOSAŻENIE LUB DOPOSAŻENIE Utworzonych Stanowisk Pracy

Pracodawcy, który poniósł koszty wyposażenia lub doposażenia utworzonego dla bezrobotnego stanowiska pracy może być przyznana refundacja kosztów wyposażenia lub doposażenia w wysokości nie wyższej niż 600% przeciętnego wynagrodzenia.

W miesiącu styczniu **wpłynął 1 wniosek** dotyczący **refundacji kosztów wyposażenia lub doposażenia stanowiska pracy** dla skierowanego przez PUP bezrobotnego.

| Miesiąc | Liczba wniosków | Liczba stanowisk pracy | Rodzaj stanowiska pracy |
|---------|-----------------|------------------------|--|
| Styczeń | 15 | 0 | - |
| Luty | 61 | 0 | - |
| Marzec | 1 | 6 | Kierowca; Tokarz-frezer; Tokarz; Monter serwisant pomp ciepła i klimatyzacji; Sprzedawca; Specjalista ds. analizy sprzedaży i napraw. |
| Ogółem | 77 | 6 | , |

8. Projekty realizowane przez PUP Ełk w 2014 r.

| Lp. | Nazwa programu | Kwota pozyskanaw tyś. zł | Forma wsparcia | Liczba uczestników |
|--------------|---|-----------------------------|---|--------------------|
| 1. | EFS 6.1.3 „Twoja Szansa – Twój Sukces” | 9148,5 | Szkolenia zawodowe; Stáže zawodowe; Jednorazowe środki na rozpoczęcie działalności gospodarczej; Refundacje. | 605 |
| 2. | „Junior” program dla osób niepełnosprawnych | 120,9 | Stáže zawodowe | 20 |
| 3. | „Młodość – Aktywność – Praca” | 1811,90 | Szkolenia zawodowe; Stáže zawodowe. Zajęcia w Klubie Pracy. | 110 |
| 4. | „Szansa Dla Młodych” | 1849,87 | Poradnictwo zawodowe; Warsztaty psychologiczne; Szkolenia zawodowe; Stáže zawodowe. | 220 |
| Razem | | 12931.17 | | 955 |

9. Podsumowanie

Charakteryzując rynek pracy w powiecie ełckim w marcu 2014 r. można stwierdzić, iż:

- ◆ **W okresie sprawozdawczym liczba bezrobotnych wynosiła 8078 osób i zmalała względem miesiąca poprzedniego o 443 osoby (w miesiącu poprzednim – 8521 osób).** W porównaniu do marca 2013 r. bezrobocie zmalało o 823 osoby.
- ◆ **W końcu marca br. w Powiatowym Urzędzie Pracy zarejestrowanych było 1391 bezrobotnych do 25 roku życia, 2025 bezrobotnych powyżej 50 roku życia oraz 4880 długotrwale bezrobotnych.** Osoby te określone w ustawie o promocji zatrudnienia i instytucjach rynku pracy jako „będące w szczególnej sytuacji na rynku pracy”, stanowiły odpowiednio 17,2 %; 25,1 % oraz 60,4% w stosunku do bezrobotnych ogółem.
- ◆ **Wyższa niż przed miesiącem była liczba oferowanych przez zakłady miejsc pracy.** W dyspozycji urzędu pracy pozostawało **309 ofert**, tj. o 68 ofert mniej niż w miesiącu poprzednim.

Sporządził:

Wojciech Gutowski

Powiatowy Urząd Pracy w Ełku

Marzec 2014