

**Powiatowy Urząd Pracy  
w Ełku**

**RAPORT**

**„z działań realizowanych przez Urząd w 2016 roku”**

**Ełk ,marzec 2017**

Liczba bezrobotnych w powiecie ełckim na dzień 31.12.2016r. wynosiła 5286 osób i była o 1042 osoby niższa niż w styczniu 2016r. W porównaniu do grudnia roku 2015 liczba bezrobotnych w powiecie zmalała o 575 osób tj.o 10,9%.

Na koniec grudnia 2016 r. w całej Polsce zarejestrowanych było 1.335,2 tyś. osób, zaś w województwie warmińsko – mazurskim 73,1 tyś. Jak z tego wynika zaewidencjonowani w powiecie stanowili 0,39% zbiorowości polskich bezrobotnych i 7,3 % zbiorowości województwa.

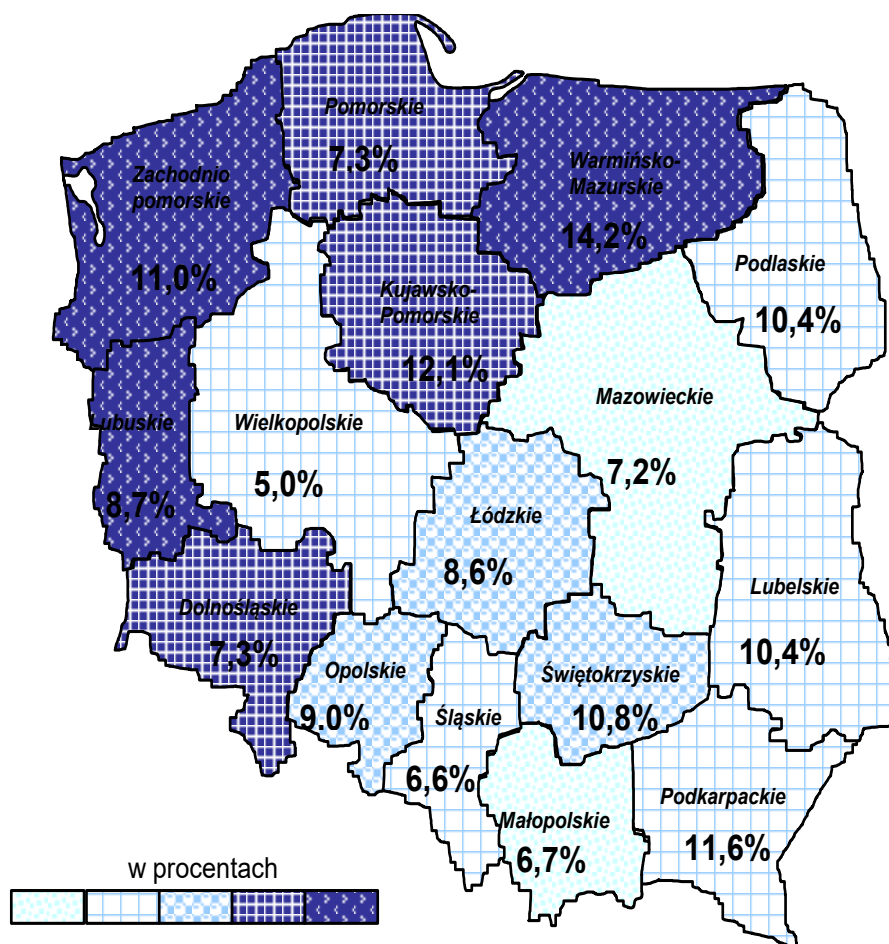
Stopa bezrobocia dla powiatu w grudniu 2016r. wyniosła 17,4%. W odniesieniu do grudnia 2015r. zmalała o 2,1 punktu. W porównaniu do wskaźnika wojewódzkiego stopa bezrobocia w powiecie była wyższa o 3,2 punkta. Powiat ełcki pod tym względem uplasował się na 13 miejscu w województwie.

### **Liczba bezrobotnych w województwie w rozbiciu na podregiony i powiaty**

<b>BEZROBOCIE W WOJEWÓDZTWIE WARMIŃSKO-MAZURSKIM WG POWIATÓW</b>	<b>LICZBA BEZROB. W TYS. STAN 31.12.2014</b>	<b>STOPA BEROBO CIA</b>	<b>LICZBA BEZROB. W TYS. STAN 31.12.2015</b>	<b>STOPA BEROBO CIA</b>	<b>LICZBA BEZROB. W TYS. STAN 31.12.2016</b>	<b>STOPA BEROBO CIA</b>
<b>POLSKA</b>	1852,2	11,5	1563,3	9,8	1335,2	8,3
<b>WARMIŃSKO - MAZURSKIE</b>	98,1	18,9	83,5	16,3	73,1	14,2
<b>podregion elbląski</b>	<b>35,4</b>	<b>18,8</b>	<b>29,6</b>	<b>16,0</b>	<b>26,2</b>	<b>14,1</b>
Braniewski	4,2	29,5	3,9	27,3	3,5	25,2
Działdowski	5,7	23,5	5,0	21,1	4,6	19,2
Elbląski	5,3	26,0	4,6	23,0	4,1	21,0
Iławski	3,1	9,0	2,5	7,3	2,0	6,0
Nowomiejski	3,1	19,8	2,3	15,1	1,7	10,8
Ostródzki	7,4	20,5	5,9	16,8	5,4	15,1
M. Elbląg	6,6	15,1	5,5	12,9	4,8	11,4
<b>podregion olsztyński</b>	<b>40,4</b>	<b>17,2</b>	<b>34,4</b>	<b>14,8</b>	<b>30,1</b>	<b>12,9</b>
Bartoszycki	6,0	27,5	5,1	24,6	5,0	23,7
Kętrzyński	6,2	29,7	5,5	27,4	4,6	23,7
Lidzbarski	3,6	24,8	3,2	22,2	2,8	20,0
Mragowski	3,6	19,9	3,2	17,8	2,8	15,4
Nidzicki	1,9	18,1	1,6	15,3	1,3	11,8
Olsztyński	7,7	20,2	6,6	17,5	5,9	15,6
Szczycieński	5,4	22,4	4,1	17,6	3,3	14,2
M. Olsztyn	5,9	6,9	5,1	5,9	4,5	5,1
<b>podregion ełcki</b>	<b>22,4</b>	<b>23,0</b>	<b>19,5</b>	<b>20,2</b>	<b>16,7</b>	<b>17,7</b>
Ełcki	7,0	22,9	5,9	19,3	5,3	17,4
Giżycki	3,1	17,0	2,9	16,0	2,5	14,2
Olecki	2,9	20,9	2,5	18,5	2,2	16,5
Piski	5,3	29,8	4,6	26,3	3,4	21,2
Gołdapski	2,0	21,3	1,8	19,1	1,6	17,2
Węgorzewski	2,1	28,1	1,8	24,6	1,7	22,9

## STOPA BEZROBOCIA WEDŁUG WOJEWÓDZTW

Stan w dniu 31 grudnia 2016 r.



	1990	1994	1999	2001	2004	2008	2013	2015	2016
<b>POLSKA</b>	6,3%	16,0%	13,0%	17,4%	18,7%	9,5%	13,4%	9,8%	8,3%
<b>WARMIŃSKO-MAZURSKIE</b>	-	-	22,8%	28,7%	28,7%	16,8%	21,7%	16,3%	14,2%
<b>POWIAT EŁCKI</b>	12,0%	31,8%	25,4%	31,1%	30,4%	20,0%	26,0%	20,2%	17,4%

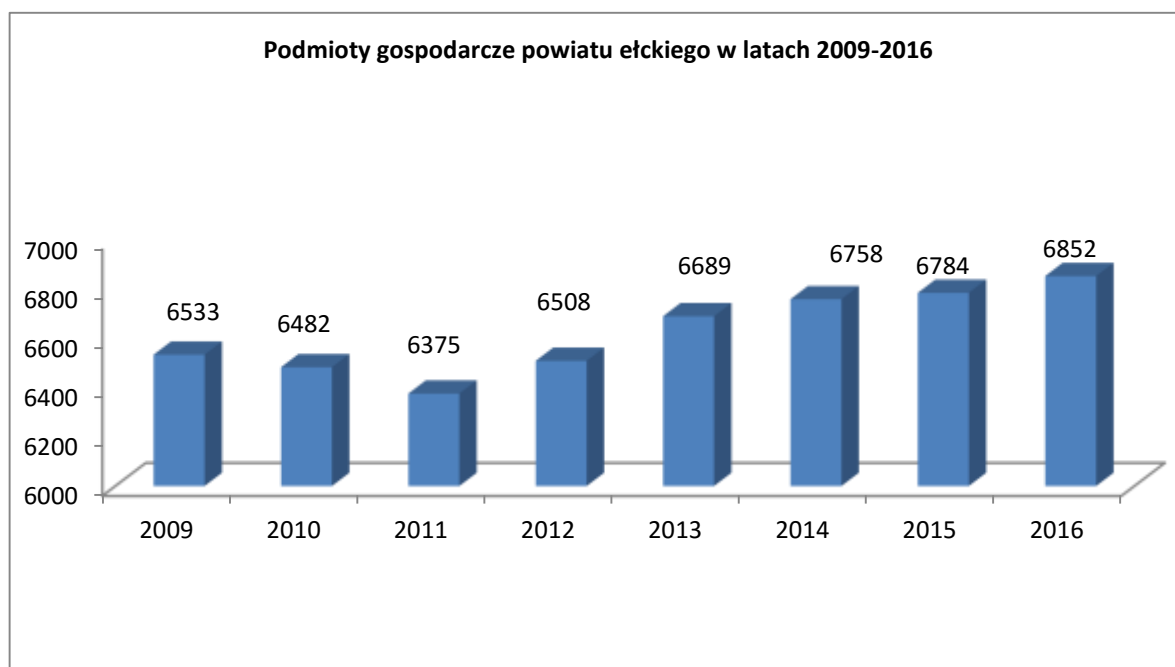
## PODMIOTY GOSPODARCZE ŁŁCKIEGO RYNKU PRACY

Wysokie bezrobocie w naszym powiecie wynika między innymi z małej ilości podmiotów gospodarczych.

**Pod koniec 2016 roku w rejestrze REGON powiatu łłckiego zarejestrowane było 6852 podmioty gospodarcze, w tym 4938 osób fizycznych prowadzących własną działalność gospodarczą.**

**Pod koniec 2015 roku w rejestrze REGON powiatu łłckiego zarejestrowanych było 6784 podmiotów gospodarczych, z czego 4933 to osoby fizyczne prowadzące własną działalność gospodarczą.** Na przestrzeni lat 2009-2011 liczba jednostek gospodarczych w powiecie łłckim malała, od 2012 r. co roku odnotowujemy lekki wzrost podmiotów gospodarczych na przestrzeni 2015/2016 o 68 jednostek.

Dane ilustruje wykres nr 1.



Rozkład liczby podmiotów zarejestrowanych w powiecie jest zróżnicowany w obrębie poszczególnych gmin. Największa liczba podmiotów gospodarczych przypada na gminę miejską Ełk, gdzie liczba jednostek gospodarczych na koniec 2016 roku wynosiła 5200. Dużo mniejszą liczbą podmiotów gospodarczych cechuje się gmina wiejska Ełk- liczba podmiotów gospodarczych na koniec 2016r. wynosiła tu 880. Najmniejszą liczbą podmiotów gospodarczych charakteryzuje się natomiast gmina Stare Juchy- 183 jednostek gospodarczych. Niewiele więcej podmiotów gospodarczych istnieje na terenie gminy Kalinowo – 260 oraz gminy Prostki -329.

**Zestawienie danych wskazuje na nieznaczny wzrost w liczbie podmiotów w okresie 2015-2016 w mieście Ełk i gminie Ełk, gminie Kalinowo i Stare Juchy. W gminie Prostki widoczna jest tendencja malejąca.** Nie zmienia to faktu, że na terenach wiejskich ilość podmiotów gospodarczych jest niewspółmiernie mała do ilości osób chcących podjąć pracę.

LATA	POWIAT EŁK	MIASTO EŁK	GMINA EŁK	GMINA KALINOWO	GMINA PROSTKI	GMINA STARE JUCHY
2008	6535	5257	569	257	291	162
2009	6533	5228	602	242	313	148
2010	6482	5117	643	253	307	162
2011	6375	4983	665	250	314	163
2012	6508	5071	695	258	320	164
2013	6653	5127	762	259	326	179
2014	6758	5146	823	251	345	193
2015	6784	5161	854	249	340	180
2016	6852	5200	880	260	329	183
Wzrost/ spadek	+68	+39	+26	+ 11	-11	+3

**Źródło: dane GUS**

Głównym obszarem działalności przedsiębiorstw w powiecie ełckim **jest handel hurtowy i detaliczny, budownictwo , pozostała działalność usługowa , opieka zdrowotna i pomoc społeczna oraz działalność związana z obsługą**

rynku nieruchomości. Te rodzaje działalności prowadzi odpowiednio około 21,0%, 14,0 % ,8,6% ,7,7% oraz 7,7% przedsiębiorstw w regionie. Po około 7,3% wynosi udział, wśród podmiotów gospodarczych w powiecie, przedsiębiorstw działających w obszarze: działalności profesjonalnej, naukowej i technicznej oraz transportu i gospodarki magazynowej .

W większości obszarach działalności przedsiębiorstw w powiecie liczba zarejestrowanych podmiotów wzrosła, w porównaniu do stanu z końca 2015 roku. Największy wzrost w skali roku odnotowały trzy sekcje: pozostała działalność usługowa, gospodarstwa domowe zatrudniające pracowników ,gospodarstwa domowe produkujące wyroby i świadczące usługi na własne potrzeby (wzrost o 34 podmioty tj. 6,1%, budownictwo ( wzrost o 20 podmiotów tj.2.1%) oraz przetwórstwo przemysłowe (wzrost o 19 podmiotów tj.4,2%).

Najwyższy spadek liczby przedsiębiorstw w skali roku miał miejsce w głównym obszarze działalności przedsiębiorstw w powiecie tj. w sekcji G (handel hurtowy i detaliczny i naprawa pojazdów samochodowych, włączając motocykle) spadek o 54 podmioty tj. o 3,8 %.,Spadek odnotowała też sekcja : P (edukacja) spadek o 6 podmiotów, I ( działalność związana z zakwaterowaniem i usługami gastronomicznymi) spadek o 5 podmiotów, A( rolnictwo, łowiectwo, leśnictwo ,rybactwo) spadek o 3 podmioty i sekcja R (działalność związana z kulturą, rozrywką i rekreacją) spadek o 2 podmioty.

Zestawienie zarejestrowanych podmiotów w podziale ze względu na obszar działalności, wraz informacją o przyroście/spadku tej liczby w skali roku, ujęto w tabeli nr 1.

<b>SEKCJA/OBSZAR DZIAŁALNOŚCI –2016</b>		LICZBA PODMIOT.	UDZIAŁ %	Wzrost/ spadek
A	Rolnictwo, łowiectwo, leśnictwo ,rybactwo	162	2,4	-3
B	Górnictwo i wydobywanie	10	0,1	0
C	Przetwórstwo przemysłowe	467	6,8	+19
D	Wytwarzanie i zaopatrywanie e energię, gaz ,parę wodną, gorącą wodę i powietrze do	13	0,2	+ 5

	układów klimatyzacyjnych			
E	Dostawa wody, gospodarowanie ściekami	26	0,4	-1
F	Budownictwo	960	14,0	+20
G	Handel hurtowy i detaliczny i naprawa pojazdów samochodowych, włączając motocykle	1438	21,0	-54
H	Transport i gospodarka magazynowa	500	7,3	+13
I	Działalność związana z zakwaterowaniem i usługami gastronomicznymi	186	2,7	- 5
J	Informacja i komunikacja	122	1,8	0
K	Działalność finansowa i ubezpieczeniowa	209	3,1	+ 7
L	Działalność związana z obsługą rynku nieruchomości	525	7,7	+16
M	Działalność profesjonalna , naukowa i techniczna	503	7,3	+9
N	Działalność w zakresie usług administrowania i działalność wspierająca	165	2,4	+ 5
O	Administracja publiczna i obrona narodowa; obowiązkowe zabezpieczenie społeczne	46	0,7	+1
P	Edukacja	274	4,0	- 6
Q	Opieka zdrowotna i pomoc społeczna	529	7,7	+10
R	Działalność związana z kulturą, rozrywką i rekreacją	122	1,8	-2
S i T	Pozostała działalność usługowa Gospodarstwa domowe zatrudniające pracowników; gospodarstwa domowe produkujące wyroby i świadczące usługi na własne potrzeby	595	8,6	+34
OGÓŁEM		6852	100	+68

Obszar działalności przedsiębiorstw w obrębie poszczególnych gmin i miasta kształtuje się podobnie jak w powiecie. Najwięcej podmiotów gospodarczych działających w mieście, gminie Etk, Prostki, Kalinowo, Stare Juchy to jednostki

gospodarcze prowadzące działalność w zakresie handlu hurtowego i detalicznego i naprawy pojazdów samochodowych, włączając motocykle oraz budownictwa.

**W powiecie elckim zdecydowanie przeważają przedsiębiorstwa mikro (do 9 pracowników), których udział w ogólnej liczbie przedsiębiorstw wynosi około 95,9%. W następnej kolejności, stosunkowo dużo mniejszą część wszystkich przedsiębiorstw, stanowią przedsiębiorstwa małe (10-49 pracowników)- 3,1%. Przedsiębiorstwa zatrudniające powyżej 50 pracowników stanowią jedynie około 0,9% ogółu zarejestrowanych podmiotów. W powiecie istnieje zaledwie jedna jednostka gospodarcza zatrudniająca więcej niż 1000 pracowników Dane dotyczące liczby zarejestrowanych podmiotów w podziale według klas wielkości ilustruje tabela nr 2.**

Klasa wielkości przedsiębiorstwa		Liczba podmiotów	Udział %	Wzrost/ spadek
Mikroprzedsiębiorstwa	0-9 pracowników	6571	95,9	+56
Małe przedsiębiorstwa	10-49 pracowników	216	3,1	-4
Średnie przedsiębiorstwa	50-249 pracowników	62	0,9	+3
Duże przedsiębiorstwa	250-999 pracowników	2	0,1	-1
	1000 i więcej	1	0	0
Ogółem		6852	100	+ 68



Jako powiatowa administracja zespolona Powiatowy Urząd Pracy realizował działania przewidziane ustawą z dnia 20 kwietnia 2004r. o promocji zatrudnienia i instytucjach rynku pracy tekst jednolity (Dz. U. z 2015r. , poz.149). Zgodnie z uregulowaniami prawnymi do zadań realizowanych przez Urząd należy :

- rejestracja bezrobotnych i poszukujących pracy oraz prowadzenie rejestru tych osób,
- prowadzenie pośrednictwa pracy,
- świadczenie usługi poradnictwa zawodowego,
- inicjowanie, organizowanie i finansowanie szkolenia bezrobotnych i innych uprawnionych osób oraz przyznawanie i wypłacanie stypendium szkoleniowego,
- inicjowanie i dofinansowanie tworzenia dodatkowych miejsc pracy:  
prac interwencyjnych,  
robót publicznych,  
staży i przygotowań zawodowych w miejscu pracy,  
stypendiów dla bezrobotnych podejmujących dalszą naukę
- inicjowanie oraz finansowanie w zakresie określonym w ustawie innych instrumentów rynku pracy w tym dofinansowanie wyposażenia miejsca pracy ,podjęcia działalności gospodarczej, kosztów pomocy prawnej , konsultacji i doradztwa, kosztów studiów podyplomowych, finansowanie dodatków aktywizacyjnych, bonów szkoleniowych, bonów stażowych, bonów zasiedleniowych
- inicjowanie i realizowanie PAI oraz projektów lokalnych,
- przyznawanie i wypłacanie zasiłków i innych świadczeń z tytułu bezrobocia.

## **REJESTRACJA BEZROBOTNYCH( NAPŁYW)**

W okresie 2016 r. Urząd zarejestrował 7746 bezrobotnych z czego 891 (11,5%) osób zarejestrował po raz pierwszy a 6855 (88,5%) osób zgłosiło się do Urzędu po raz kolejny. W 2015 roku w tym samym okresie zarejestrowało się 8672 bezrobotnych tj. o 926 osób więcej.

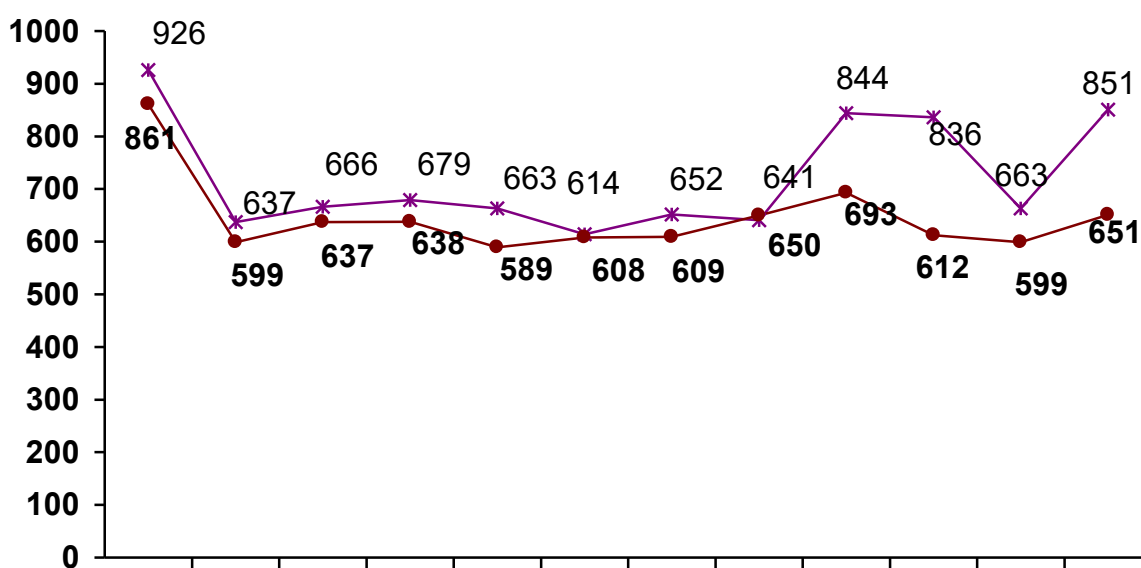
Wśród zarejestrowanych bezrobotnych przeważali mężczyźni – 4073 osób, kobiety w liczbie 3673 stanowiły 47,4% ogółu zarejestrowanych.

Do Urzędu częściej zgłaszały się osoby bezrobotne poprzednio pracujące – 6535 osób tj.84,4 % ogółu zarejestrowanych niż dotychczas niepracujące - 1211 tj. 15,6% ogółu.

W analizowanym okresie Urząd zarejestrował 222 osób zwolnionych z przyczyn dotyczących pracodawcy - stanowiły one 2,9% ogółu rejestrujących się w tym okresie.

Większość rejestrujących się bezrobotnych zamieszkiwała w mieście - 4322 osób tj.55,8% ogółu. Zamieszkujący na wsi stanowili 44,2% ogółu zarejestrowanych.

### Napływ bezrobotnych w latach 2015 – 2016



—*— 2015- liczba bezrobotnych	926	637	666	679	663	614	652	641	844	836	663	851
—●— 2016 liczba bezrobotnych	861	599	637	638	589	608	609	650	693	612	599	651

## WYŁĄCZENIA Z EWIDENCJI BEZROBOTNYCH( ODPLYW)

W omawianym okresie z ewidencji Urzędu wyłączono 8321 osób. Dla porównania w tym samym okresie 2015r. wyłączono 9787 bezrobotnych tj. o 1466 osób więcej niż w 2016r.

Wśród osób wyłączonych z ewidencji przeważali mężczyźni - 4499 ,kobiety były w mniejszości - stanowiły 45,9% (3822) ogółu wyłączonych.

Częściej wyłączane były osoby bezrobotne zamieszkałe w mieście - 4708 (56,6% ogółu wyłączonych). Mniej bo tylko 3613 ( 43,4%) to osoby zamieszkałe na wsi.

Zasadnicze przyczyny wyłączenia z ewidencji to :

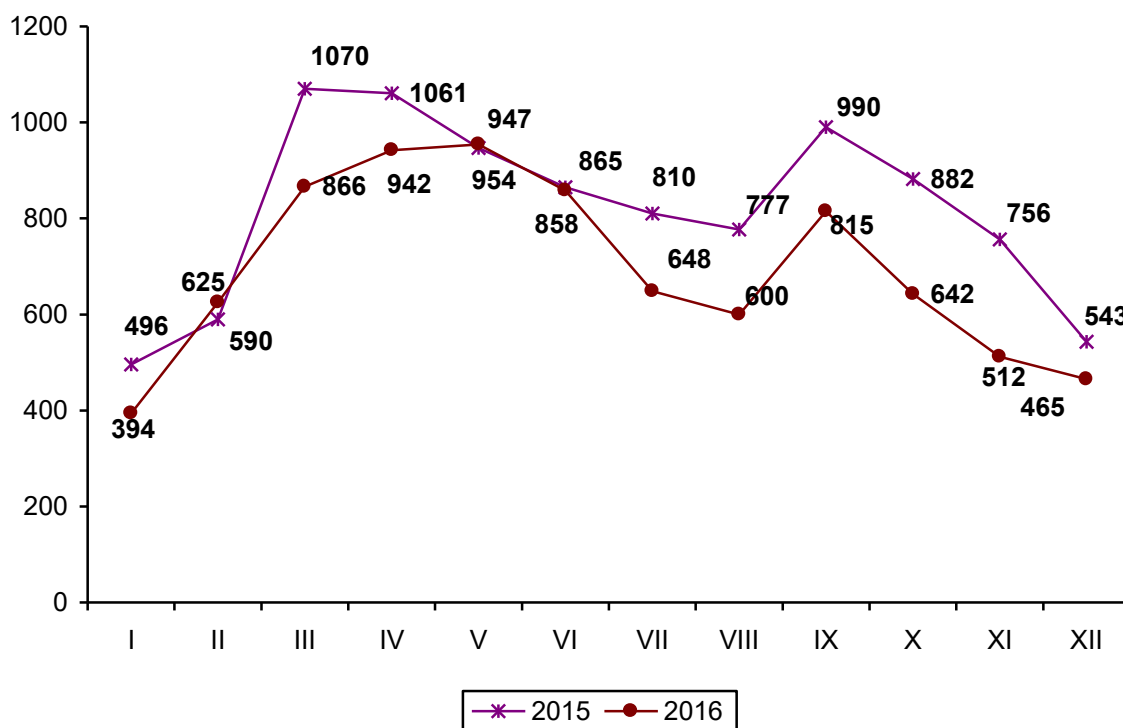
- podjęcie pracy –4806 (57,8%),
- niepotwierdzenie gotowości do podjęcia pracy - 1051 (12,6%),
- rozpoczęcie stażu pracy - 717 (8,6%),
- rozpoczęcie szkolenia - 77 (0,9%),
- podjęcie robót publicznych - 165 (1,9%)
- podjęcie pracy na refundowanym stanowisku - 152 (1,8%)
- podjęcie prac społecznie użytecznych - 126 (1,5%)
- rozpoczęcie własnej działalności gospodarczej - 76 (0,9%)
- dobrowolna rezygnacja ze statusu bezrobotnego - 783 (9,4%),
- podjęcie zatrudnienia socjalnego – 105 (1,3%)
- nabycie praw emerytalnych lub rentowych –37 (0,5%)
- nabycie prawa do świadczenia przedemerytalnego- 77 (0,9).

Najważniejszą przyczyną wyłączeń z ewidencji było podjęcie pracy - 4806 osób (57,8% odpływu). Wśród bezrobotnych wyłączonych z tego tytułu 2212 osoby to bezrobotne kobiety (46,0% wyłączonych z powodu podjęcia pracy) zaś 2594 – 54,0% podejmujących pracę to mężczyźni.

Struktura wyłączonych z tytułu podjęcia pracy wskazuje, że większość - 3943 osób podjęło pracę niesubsydiowaną. W formach subsydiowanych zatrudnienie znalazło 863 osoby , staż, prace społecznie użyteczne i szkolenie podjęło 937 bezrobotnych.

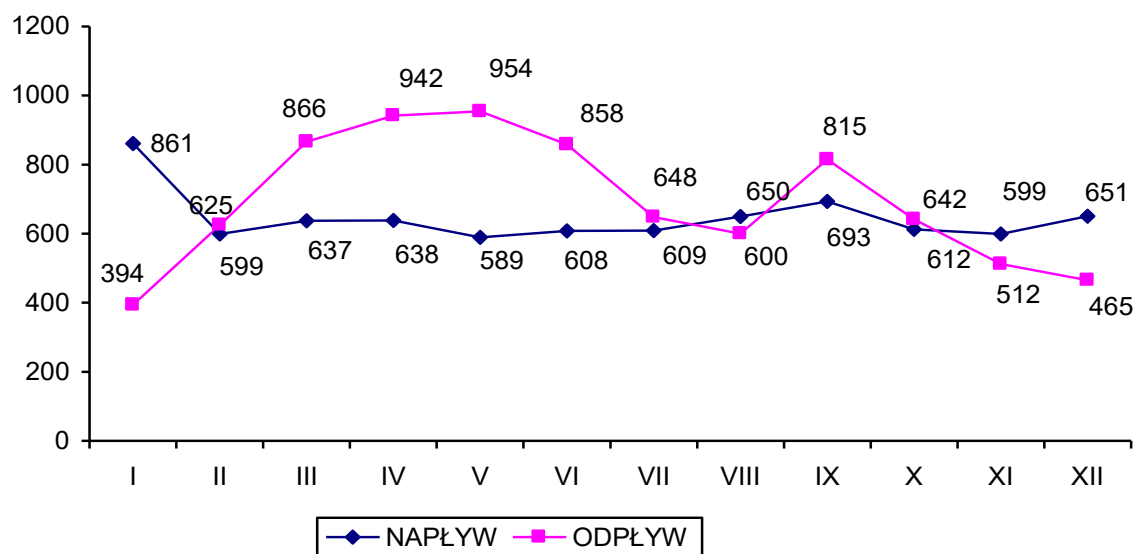
Częstym powodem skreślenia z rejestru był fakt niepotwierdzenia gotowości do podjęcia pracy - 1051 osób (12,6% odpływu). Gotowość do pracy częściej nie potwierdzają mężczyźni (765) .

### Odływ z ewidencji bezrobotnych w 2015 - 2016



Odływ bezrobotnych z ewidencji Urzędu w 2016r. był o 575 osób wyższy od napływu.

### NAPŁYW I ODPIY W 2016r



### LICZBA BEZROBOTNYCH ZAREJSTROWANYCH W URZĘDZIE W LATACH 2005 - 2016

LATA	OGÓLEM	KOBIETY	Z PRAWEM DO ZASIŁKU	NAPŁYW	ODPIY
2005	8980	4700	1727	5971	6755
2006	8111	4491	1645	6390	7069
2007	6552	3825	1233	9448	11007
2008	6094	3235	1357	9773	10231
2009	7675	3765	2021	11012	9431
2010	7793	3857	1765	10696	10578
2011	7906	4124	1542	9088	8975
2012	8547	4303	1763	9078	8392
2013	8201	4125	1408	9158	9504
2014	6976	3398	1158	8772	9997
2015	5861	2852	1203	8672	9787

2016	5286	2703	1005	7746	8321
<b>Wzrost/ spadek 2015/2016</b>	<b>- 575</b>	<b>-189</b>	<b>-198</b>	<b>-926</b>	<b>-1466</b>

## **BEZROBOTNI Z PRAWEM DO ZASIŁKU**

Na koniec grudnia 2016 r. w ewidencji PUP w Ełku figurowało 1005 osób z prawem do zasiłku, co stanowiło 19,0 % ogółu bezrobotnych .

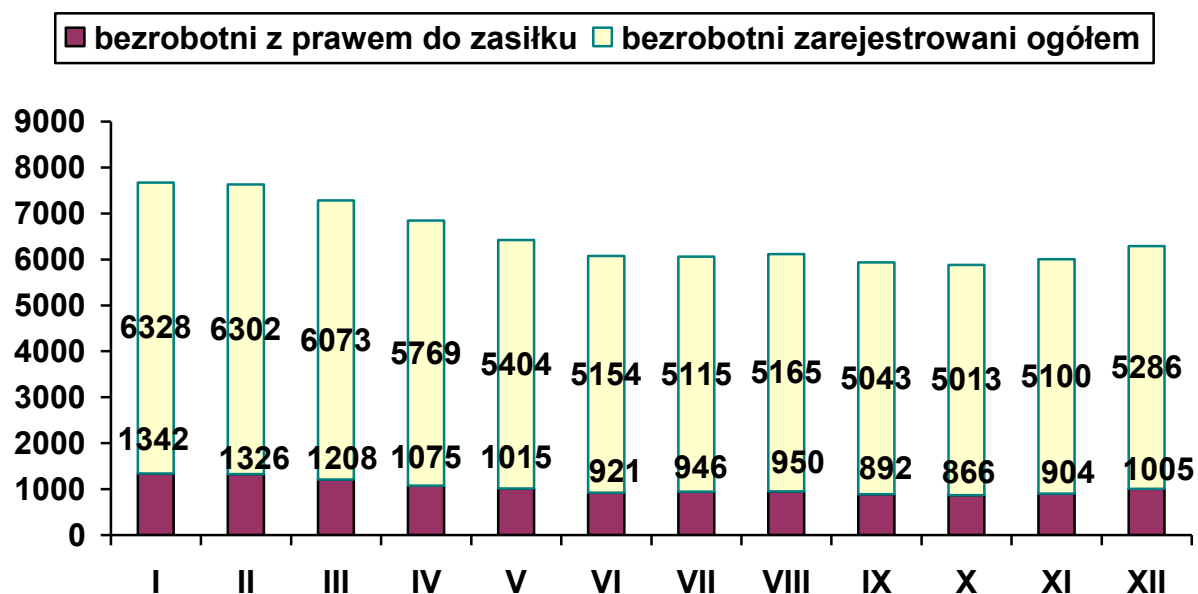
W analogicznym okresie roku ubiegłego prawo do zasiłku posiadały 1203 osoby tj. 20,5% bezrobotnych ogółem. W ciągu roku zarejestrowało się 1698 osób uprawnionych do pobierania zasiłku .Zasiłek częściej pobierają mężczyźni niż kobiety. W końcu grudnia 2016r. uprawnionych do zasiłku było 503 mężczyzn i 502 kobiety. W ciągu 2016 roku średnio zasiłek pobierało 536 mężczyzn i 502 kobiety. Analiza wypłacanych zasiłków wskazuje, że najwięcej osób pobiera zasiłek podstawowy. W miesiącu grudniu podstawowy zasiłek (831,10 zł i 652,60) pobrało 416 osób ,zasiłek obniżony (664,9 i 522,10 zł) - 273 osoby, a podwyższony (997,4i 783,2 zł) - 202 osoby. W porównaniu do początku roku liczba osób pobierających zasiłek podstawowy zmalała o 157 osób ,obniżony o 53 osoby , a podwyższony wzrosła o 88 osób

W porównaniu do grudnia ubiegłego roku liczba zasiłkobiorców zmalała o 198 osób. Osoby uprawnione do zasiłku to głównie mieszkańcy miasta – 588 osób zaś gmin tylko – 417 osób. Wśród bezrobotnych z prawem do zasiłku osoby będące w szczególnej sytuacji na rynku pracy stanowiły 58,4 % ogółu uprawnionych. Z kategorii osób do 25 roku życia zasiłek pobierało 57 osób , długotrwale bezrobotnych - 26, oraz 300 osób powyżej 50 roku życia, 3 bez doświadczenia zawodowego oraz 237 bez kwalifikacji zawodowych.

<b>Wyszczególnienie</b>	<b>Bezrobotni z prawem do zasiłku</b>	
	ogółem	przyrost/spadek w odniesieniu do poprzedniego roku

2005	1727	-203
2006	1645	-82
2007	1233	-412
2008	1357	+124
2009	2021	+664
2010	1765	-256
2011	1542	-223
2012	1763	+221
2013	1408	-355
2014	1158	- 250
2015	1203	+45
2016	1005	-198

## ZAREJESTROWANI BEZROBOTNI ORAZ BEZROBOTNI Z PRAWEM DO ZASIŁKU - 2016



## BEZROBOTNI WG WYKSZTAŁCENIA

Na koniec grudnia 2016r wśród 5286 osób bezrobotnych najliczniejszą grupą były osoby posiadające wykształcenie gimnazjalne i niższe - 1779 osób ( 33,7% populacji bezrobotnych).Wykształceniem zasadniczym zawodowym legitymował się co czwarty bezrobotny powiatu ełckiego( 1243osób).

Trzecią pod względem liczebności jest grupa bezrobotnych posiadających wykształcenie policealne i średnie zawodowe - 1175 osób tj.22,2% ogółu bezrobotnych. Tylko 9,3% ogółu bezrobotnych (492 osoby) posiadało wykształcenie wyższe .Nieliczną grupą są również bezrobotni legitymujący się wykształceniem średnim ogólnokształcącym –597 osób tj. 11,3 % ogółu.

### Bezrobotni według wykształcenia lata 2005-2016

lata	wyższe	udział	policealne i średnie zawodowe	udział	średnie ogólnokształcące	udział	zasadnicze zawodowe	udział	gimnazjalne i niższe	udział
2005	331	3,7	1898	21,1	714	7,9	2542	28,3	3495	38,9
2006	323	3,9	1763	21,7	717	8,8	2272	28,0	3036	37,4
2007	331	5,1	1401	21,4	670	10,2	1652	25,2	2498	38,1
2008	367	6,0	1320	21,7	641	10,6	1522	24,9	2244	36,8
2009	577	7,5	1676	21,9	931	12,1	1971	25,7	2520	32,8
2010	596	7,6	1724	22,1	912	11,7	2010	25,8	2551	32,7
2011	726	9,2	1823	23,1	884	11,2	1897	24,0	2576	32,6
2012	743	8,7	1975	23,1	957	11,2	2119	24,8	2753	32,2
2013	748	9,1	1824	22,2	924	11,3	2016	24,6	2689	32,8
2014	623	8,9	1569	22,5	739	10,6	1707	24,5	2338	33,5
2015	548	9,3	1267	21,6	658	11,2	1391	23,7	1997	34,1
2016	492	9,3	1175	22,2	597	11,3	1243	23,5	1779	33,7
Wzrost/spadek	- 56		- 92		- 61		- 148		- 218	
<b>zamieszkali na wsi</b>										
2005	63	1,5	660	15,9	204	4,9	1205	29,2	2007	48,5
2006	63	1,7	603	16,2	207	5,6	1080	29,1	1759	47,4
2007	77	2,5	496	16,4	217	7,2	801	26,5	1432	47,4
2008	67	2,6	442	17,1	192	7,4	656	25,4	1225	47,5
2009	115	3,9	515	17,4	255	8,6	797	27,0	1272	43,1
2010	122	3,8	575	18,0	288	9,0	867	27,1	1349	42,1
2011	137	4,6	544	18,3	243	8,2	775	26,1	1274	42,9
2012	138	4,2	629	19,1	249	7,5	899	27,2	1385	42,0
2013	169	5,2	588	18,2	249	7,7	840	26,1	1378	42,8
2014	168	5,8	536	18,4	198	6,8	738	25,4	1267	43,6
2015	152	6,2	409	16,6	188	7,6	625	25,3	1093	44,3
2016	142	6,2	411	18,0	171	7,5	591	25,9	963	42,3
Wzrost/spadek	-10		+ 2		-17		-34		-130	

Podobną strukturą cechuje się grupa bezrobotnych zamieszkałych na wsi (2278 osób). Według stanu na koniec grudnia 2016 roku najwięcej bezrobotnych



zamieszkałych na wsi posiadało wykształcenie gimnazjalne i poniżej gimnazjalnego 963 (42,3%) oraz zasadnicze zawodowe 591 (25,9%). Wykształceniem średnim (ogólnokształcącym, średnim zawodowym lub policealnym) legitymowało się 25,5 % zaewidencjonowanych. W zbiorowości bezrobotnych zamieszkałych na wsi prawie czterokrotnie niższa była niż w mieście liczba osób, które posiadały dyplom uczelni wyższej. Zestawienie tabelaryczne wskazuje na dwukrotnie wyższy spadek liczby bezrobotnych z wykształceniem gimnazjalnym i niższym oraz zasadniczym zawodowym w porównaniu do liczby bezrobotnych z wykształceniem średnim ogólnokształcącym oraz policealnym i średnim zawodowym

## **BEZROBOTNI WEDŁUG WIEKU**

Według stanu z końca miesiąca grudnia 2016r. dominującym wiekiem wśród osób bezrobotnych powiatu ełckiego byli bezrobotni w wieku z przedziału 25 –34 lata. Dotyczy to zarówno bezrobotnych zamieszkałych w mieście jak i na wsi. Osób bezrobotnych z tego przedziału wiekowego było aż 1480 ( 28,0% populacji bezrobotnych ).Nieco mniej liczebną była grupa bezrobotnych w wieku 35-44 lata - 1177 osób (22,3%). Wśród osób w wieku 25-34 lata 33,2% pozostaje bez pracy powyżej 12 miesięcy zaś wśród bezrobotnych w wieku 35-44 lata prawie 39%.Nie wiele mniej liczebna jest grupa osób w wieku 45-54 lata– 950 osób (17,9%)) oraz zaawansowana wiekowo tj z przedziału 55-60 i więcej lat –997 osób (18,9%) W tej grupie najwięcej , bo 52,8% pozostaje bez pracy powyżej 12 miesięcy Najmniej liczebną jest grupa bezrobotnych w wieku 18-24 lata - 682 bezrobotnych (12,9%).. W porównaniu do ubiegłego roku tendencje wiekowe nie uległy zmianie. Zestawienie tabelaryczne wskazuje ,że wraz ze spadkiem bezrobocia na przestrzeni lat 2005-2016 udział bezrobotnych w poszczególnych grupach malał ,najmniejszy spadek odnotowujemy w grupie bezrobotnych 55-60 i więcej. Wskazuje to na konieczność zastosowania efektywniejszej polityki rynku pracy w kontekście starszych pracowników.

## Bezrobotni według wieku lata 2005-2016

Lata	18-24	Udział	25-34	udział	35-44	udział	45-54	udział	55 i więcej	udział
2005	1971	21,9	2376	26,5	1928	21,5	2230	24,8	475	5,3
2006	1595	19,7	2106	25,9	1725	21,3	2134	26,3	550	6,8
2007	1253	19,1	1732	26,5	1305	19,9	1689	25,8	573	8,7
2008	1247	20,4	1701	27,9	1165	19,1	1469	24,2	512	8,4
2009	1768	23,0	2160	28,1	1382	18,0	1683	21,9	682	8,9
2010	1728	22,2	2231	28,6	1410	18,1	1623	20,8	801	10,3
2011	1647	20,8	2370	30,0	1424	18,0	1549	19,6	916	11,6
2012	1754	20,5	2491	29,1	1603	18,8	1637	19,2	1062	12,4
2013	1533	18,7	2350	28,7	1601	19,5	1549	18,9	1168	14,2
2014	1177	16,9	1898	27,2	1418	20,3	1326	19,0	1157	16,6
2015	842	14,4	1686	28,8	1187	20,3	1095	18,7	1051	17,9
2016	682	12,9	1480	28,0	1177	22,3	950	17,9	997	18,9
spadek/ wzrost	-160		-206		-10		-145		-54	
<b>zamieszkali na wsi</b>										
2005	957	23,1	1095	26,5	914	22,1	978	23,6	195	4,7
2006	761	20,5	975	26,2	848	22,8	929	25,0	199	5,4
2007	613	20,3	790	26,1	637	21,1	746	24,7	237	7,8
2008	544	21,1	690	26,7	564	21,8	594	23,0	190	7,4
2009	723	24,5	794	26,9	599	20,3	610	20,6	228	7,7
2010	809	25,3	835	26,1	624	19,5	634	19,8	299	9,3
2011	725	24,4	804	27,0	567	19,1	547	18,4	330	11,1
2012	751	22,8	927	28,1	608	18,4	641	19,4	373	11,3
2013	674	20,9	900	27,9	619	19,2	607	18,8	424	13,2
2014	587	20,2	787	27,1	546	18,8	567	19,5	420	14,4
2015	454	18,4	662	26,8	458	18,6	494	20,0	399	16,2
2016	364	16,0	619	27,2	470	20,6	444	19,5	381	16,7
wzrost/ spadek	-90		-43		+12		-50		-18	

## BEZROBOTNI WEDŁUG CZASU POZOSTAWANIA BEZ PRACY

Analizując strukturę bezrobocia pod względem czasu pozostawania bez pracy możemy zauważyć, że w końcu grudnia 2016 najliczniejszą grupę stanowiły osoby pozostające bez zatrudnienia powyżej 24 miesięcy (1161 osób). Osoby te stanowiły 22,0% wszystkich zarejestrowanych bezrobotnych (1-3 miesięcy – 20,6%, 6-12 miesięcy -18,0% i 12-24 miesiące –16,2%). W porównaniu do końca grudnia 2015 roku odsetek tej kategorii bezrobotnych wzrósł o 0,8 punktu procentowego. Zestawienie tabelaryczne wskazuje, że na przestrzeni lat 2015-2016 w trzech grupach bezrobotnych pozostających bez pracy: 3-6 m-cy, 12-24 miesiące, pow.24 miesiące, udział bezrobotnych w grupie do bezrobotnych ogółem wzrósł, w pozostałych przedziałach zmalał.

Długi okres pozostawania poza oddziaływaniem środowiska pracy powoduje specyficzne zmiany w sposobie funkcjonowania jednostki, które powodują syndrom tzw. Chronicznego bezrobocia.

### Bezrobotni według czasu pozostawania bez pracy lata 2005-2015

lata	do 1 m-ca	udział	1-3 m-ce	udział	3-6 m-cy	udział	6-12 m-cy	udział	12-24 m-cy	udział	powyżej 24 m-cy	udział
2005	649	7,2	1496	16,6	1285	14,3	1298	14,4	1305	14,5	2947	32,8
2006	629	7,7	1400	19,3	1166	14,4	1154	14,2	1173	14,5	2589	31,9
2007	645	9,8	1453	22,2	957	14,6	804	12,3	786	12,0	1907	29,1
2008	937	15,4	1498	24,6	1038	17,0	807	13,2	639	10,5	1175	19,3
2009	778	10,1	1758	22,9	1629	21,2	1651	21,5	1055	13,8	804	10,5
2010	789	10,1	1828	23,5	1502	19,3	1519	19,5	1328	17,1	827	10,6
2011	668	8,5	1580	19,9	1399	17,7	1493	18,9	1647	20,8	1119	14,2
2012	687	8,1	1602	18,7	1459	17,1	1599	18,7	1670	19,5	1530	17,9
2013	658	8,0	1396	17,0	1332	16,2	1583	19,3	1538	18,8	1694	20,7
2014	658	9,4	1414	20,3	955	13,7	1082	15,5	1263	18,1	1604	23,0
2015	538	9,2	1213	20,7	893	15,2	1085	18,5	889	15,2	1243	21,2
2016	389	7,4	1089	20,6	837	15,8	953	18,0	857	16,2	1161	22,0
spadek/wzrost	-149		-124		-56		-132		-32		-82	
<b>zamieszkali na wsi</b>												
2005	266	6,4	573	13,8	557	13,5	555	13,5	617	14,9	1571	37,9

2006	266	7,3	556	14,9	457	12,3	492	13,2	556	14,9	1385	37,4
2007	270	8,9	627	20,7	426	14,1	338	11,2	348	11,5	1014	33,6
2008	432	16,7	646	25,0	412	16,0	305	11,8	253	9,8	534	20,7
2009	355	12,0	775	26,2	647	21,9	546	18,5	357	12,1	274	9,3
2010	376	11,7	918	28,7	570	17,8	605	18,9	498	15,6	234	7,3
2011	285	9,6	632	21,3	531	17,8	511	17,2	681	22,9	333	11,2
2012	287	8,7	662	20,1	555	16,9	615	18,4	651	19,8	530	16,1
2013	285	8,8	617	19,1	539	16,7	570	17,7	595	18,5	618	19,2
2014	315	10,8	628	21,6	406	14,0	433	14,9	505	17,4	620	21,3
2015	260	10,5	528	21,4	346	14,1	437	17,7	393	15,9	503	20,4
2016	167	7,3	498	21,9	371	16,3	405	17,8	357	15,7	480	21,0
spadek/wzrost	-93		-30		+25		-32		-36		-23	

## BEZROBOTNI WEDŁUG MIEJSCA ZAMIESZKANIA

W końcu grudnia 2016r. w ewidencji urzędu pozostawało 3010 ( tj.56,9% ogółu) bezrobotnych zamieszkałych w mieście oraz 2276 zamieszkałych na wsi (tj.43,1%). **Największy spadek liczby bezrobotnych w porównaniu do 2015 roku miał miejsce w mieście – o 384 osoby oraz w gminie Ełk – o 80 osób**, w gminie Prostki - o 78 osób , w gminie Kalinowo o 11 osób, w gminie Stare Juchy o 22 osoby.

### Poziom bezrobocie w poszczególnych gminach w 2015r.:

m-c	Miasto Ełk	Gmina Ełk	Gmina Kalinowo	Gmina Prostki	Gmina Stare Juchy
<b>Grudzień 2015</b>	<b>3394</b>	<b>1153</b>	<b>498</b>	<b>544</b>	<b>272</b>
<b>Styczeń 2016</b>	<b>3683</b>	<b>1218</b>	<b>549</b>	<b>590</b>	<b>288</b>
<b>Luty 2016</b>	<b>3682</b>	<b>1207</b>	<b>533</b>	<b>591</b>	<b>289</b>
<b>Marzec 2016</b>	<b>3563</b>	<b>1152</b>	<b>516</b>	<b>549</b>	<b>293</b>
<b>Kwiecień 2016</b>	<b>3409</b>	<b>1109</b>	<b>488</b>	<b>509</b>	<b>254</b>

<b>Maj 2016</b>	<b>3184</b>	<b>1050</b>	<b>468</b>	<b>460</b>	<b>242</b>
<b>Czerwiec 2016</b>	<b>3029</b>	<b>1025</b>	<b>437</b>	<b>430</b>	<b>233</b>
<b>Lipiec 2016</b>	<b>2964</b>	<b>1046</b>	<b>435</b>	<b>439</b>	<b>231</b>
<b>Sierpień 2016</b>	<b>2979</b>	<b>1065</b>	<b>440</b>	<b>463</b>	<b>218</b>
<b>Wrzesień 2016</b>	<b>2882</b>	<b>1052</b>	<b>435</b>	<b>453</b>	<b>221</b>
<b>Październik 2016</b>	<b>2856</b>	<b>1032</b>	<b>450</b>	<b>451</b>	<b>224</b>
<b>Listopad 2016</b>	<b>2896</b>	<b>1060</b>	<b>458</b>	<b>459</b>	<b>227</b>
<b>Grudzień 2016</b>	<b>3010</b>	<b>1073</b>	<b>487</b>	<b>466</b>	<b>250</b>

Najwięcej bezrobotnych poza miastem zamieszkiwało w Gminie Elk –1073 tj.20,3% ogółu bezrobotnych, najmniej w Gminie Stare Juchy –250 osób tj, 4,7% ogółu bezrobotnych.

### **Bezrobotni według miejsca zamieszkania lata 2004-2016**

Lata	Ogółem	miasto Elk	udział	gmina Elk	udzia ł	gmina Kalino wo	udział	gmina Prostki	udział	gmina Stare Juchy	udz iał
2005	<b>8980</b>	<b>4841</b>	53,9	<b>1616</b>	18,0	<b>875</b>	9,7	<b>1088</b>	12,1	<b>560</b>	6,2
2006	<b>8111</b>	<b>4399</b>	54,2	<b>1459</b>	17,9	<b>810</b>	10,0	<b>972</b>	12,0	<b>471</b>	5,8
2007	<b>6552</b>	<b>3529</b>	53,9	<b>1111</b>	17,0	<b>731</b>	11,2	<b>782</b>	11,9	<b>399</b>	6,0
2008	<b>6094</b>	<b>3519</b>	57,7	<b>1030</b>	16,9	<b>631</b>	10,6	<b>633</b>	10,4	<b>281</b>	4,6
2009	<b>7675</b>	<b>4721</b>	61,5	<b>1215</b>	15,8	<b>670</b>	8,7	<b>723</b>	9,4	<b>346</b>	4,5
2010	<b>7793</b>	<b>4585</b>	58,8	<b>1426</b>	18,3	<b>684</b>	8,8	<b>757</b>	9,7	<b>341</b>	4,3
2011	<b>7906</b>	<b>4933</b>	62,4	<b>1201</b>	15,2	<b>672</b>	8,5	<b>752</b>	9,5	<b>348</b>	4,4

2012	<b>8547</b>	<b>5247</b>	61,4	<b>1366</b>	16,0	<b>732</b>	8,6	<b>820</b>	9,6	<b>382</b>	4,4
2013	<b>8201</b>	<b>4977</b>	60,7	<b>1327</b>	16,2	<b>725</b>	8,8	<b>771</b>	9,4	<b>401</b>	4,9
2014	<b>6976</b>	<b>4069</b>	58,3	<b>1223</b>	17,5	<b>669</b>	9,6	<b>668</b>	9,6	<b>347</b>	5,0
2015	<b>5861</b>	<b>3394</b>	57,9	<b>1153</b>	19,7	<b>498</b>	8,5	<b>544</b>	9,3	<b>272</b>	4,6
2016	<b>5286</b>	<b>3010</b>	56,9	<b>1073</b>	20,3	<b>487</b>	9,2	<b>466</b>	8,8	<b>250</b>	4,7
spadek/ wzrost	-575	-384		-80		-11		-78		-22	

## kobiety

lata	Ogółem	Miasto	Gmina Elk	Kalinowo	Prostki	Stare Juchy
2005	<b>4700</b>	<b>2583</b>	<b>847</b>	<b>462</b>	<b>539</b>	<b>269</b>
2006	<b>4491</b>	<b>2487</b>	<b>815</b>	<b>425</b>	<b>526</b>	<b>238</b>
2007	<b>3825</b>	<b>2041</b>	<b>660</b>	<b>408</b>	<b>498</b>	<b>218</b>
2008	<b>3387</b>	<b>1879</b>	<b>536</b>	<b>361</b>	<b>425</b>	<b>186</b>
2009	<b>3765</b>	<b>2351</b>	<b>582</b>	<b>323</b>	<b>352</b>	<b>157</b>
2010	<b>3857</b>	<b>2332</b>	<b>679</b>	<b>326</b>	<b>366</b>	<b>154</b>
2011	<b>4124</b>	<b>2602</b>	<b>608</b>	<b>363</b>	<b>372</b>	<b>179</b>
2012	<b>4303</b>	<b>2721</b>	<b>651</b>	<b>356</b>	<b>399</b>	<b>176</b>
2013	<b>4125</b>	<b>2538</b>	<b>654</b>	<b>353</b>	<b>402</b>	<b>178</b>
2014	<b>3398</b>	<b>2030</b>	<b>572</b>	<b>312</b>	<b>332</b>	<b>152</b>
2015	<b>2852</b>	<b>1697</b>	<b>521</b>	<b>239</b>	<b>267</b>	<b>128</b>
2016	<b>2703</b>	<b>1574</b>	<b>529</b>	<b>246</b>	<b>237</b>	<b>117</b>
spadek/wzrost	-149	-123	+8	+7	-30	-11

Zestawienie tabelaryczne wskazuje, że na przestrzeni lat 2005-2016 we wszystkich gminach zmalała liczba bezrobotnych. Świadczy to o utrzymującym się wzroście gospodarczym w kraju oraz dużej migracji ludności za granicę w poszukiwaniu pracy.

## **STRUKTURA BEZROBOTNYCH (WYBRANE KATEGORIE-GRUPY W SZCZEGÓLNEJ SYTUACJI NA RYNKU PRACY)**

### **KOBIETY**

W końcu grudnia 2016 liczba zarejestrowanych w PUP w Elku bezrobotnych kobiet wynosiła 2703 osoby, stanowiły one 51,1 % ogółu bezrobotnych. W porównaniu do stanu z początku roku (2998-47,4%) liczba kobiet zmalała o 295

osób. W ciągu 2016 roku PUP w Ełku zarejestrował 3673 bezrobotne kobiety, wyłączył zaś z ewidencji 3822. Tak więc, w wymienionym wyżej okresie sprawozdawczym, odpływ kobiet z Urzędu był wyższy od napływu o 149 kobiet.

Z kobiet rejestrujących się w analizowanym okresie największy udział miały bezrobotne, które zgłosiły się do naszego Urzędu po raz kolejny - 3252 (88,5 % napływu), bezrobotne rejestrujące się po raz pierwszy stanowiły – 11,5% tj. 421 kobiet. Częściej rejestrowały się kobiety zamieszkałe w mieście – 2121 osób (57,7% napływu). Wśród rejestrujących się kobiet 3098 tj. 84,3% to kobiety poprzednio pracujące. Niewiele zarejestrowało się kobiet zwolnionych z przyczyn dotyczących zakładu pracy - 114 kobiet (3,1 % napływu).

Na ogólną liczbę 2703 bezrobotnych kobiet pozostających w ewidencji PUP w Ełku w końcu 2016r. zdecydowaną większość stanowiły osoby pochodzące z miasta Ełk - 1573, tj. 58,2 % ogółu, z pozostałych gmin zaś 1130 kobiet, tj. 41,8%.

Wśród wyłączonych z ewidencji, w okresie 2016 roku, bezrobotnych kobiet: **2212 podjęło pracę, z tego 53 w ramach prac interwencyjnych, 51 w ramach robót publicznych, 27 podjęło własną działalność gospodarczą oraz 41 w ramach utworzonych refundowanych miejsc pracy.**

1610 kobiet wykreślono z innych przyczyn takich jak: niepotwierdzenie gotowości do podjęcia pracy - 286, 488 - rozpoczęcia stażu, 9 - udziału w szkoleniu, 69 - podjęło prace społecznie użyteczne, 426- dobrowolnie zrezygnowały ze statusu osoby bezrobotnej.

#### Zmiany w poziomie bezrobocia kobiet 2005-2016

KOBIETY	2005	2006	2007	2008	2009	2010	2011	2012	2013	2014	2015	2016
Ogółem	4700	4491	3825	3235	3765	3857	4124	4303	4125	3398	2852	2703
<b>Według wykształcenia</b>												
Wyższe	198	198	206	224	361	396	493	515	512	407	354	332
Police.i śred zaw.	1251	1186	982	889	1004	1048	1154	1221	1127	958	773	738

Śred.ogól	517	533	498	452	614	582	593	624	609	452	414	382
Zas.zaw.	1084	1034	804	604	723	743	740	784	743	608	494	473
Gimnazja. i niższe	1650	1540	1335	1066	1063	1088	1144	1159	1134	973	817	778
<b>Według wieku</b>												
18-24	1019	916	750	694	911	863	888	897	788	580	441	400
25-34	1337	1245	1093	972	1115	1206	1354	1380	1293	1017	920	884
35-44	1077	1034	828	633	698	726	781	841	880	733	626	600
45-54	1124	1113	950	769	813	792	795	810	772	666	516	455
55-60	143	183	204	167	228	270	306	375	392	402	349	295
<b>Według czasu pozostawania bez pracy</b>												
do 1m-c	209	201	220	325	273	229	211	220	234	246	184	155
1-3	612	605	646	603	704	764	662	641	606	552	478	443
3-6	644	623	560	571	813	777	723	732	670	470	422	436
6-12	621	618	480	464	855	801	826	816	779	522	557	518
12-24	656	682	527	422	566	757	981	926	802	663	471	456
Pow. 24	1958	1762	1392	850	554	529	721	968	1034	945	740	697

Zestawienie tabelaryczne wskazuje, że przeciętna bezrobotna kobieta w powiecie to osoba z wykształceniem policealnym, zasadniczym zawodowym bądź gimnazjalnym i niższym w wieku 25-44 lata ,pozostająca bez pracy dłużej niż 24 miesiące.

#### **BEZROBOTNI W WIEKU 18-25 LAT.**

**Zgodnie z ustawą o promocji zatrudnienia i instytucjach rynku pracy „bezrobotny do 25 roku życia” to bezrobotny , który do dnia zastosowania wobec niego usług lub instrumentów rynku pracy nie ukończył 25 roku życia.**

W roku 2016 z tej grupy osób zarejestrowało się w PUP w Ełku 1699 bezrobotnych w tym 767 kobiet.

Bezrobotni z przedziału 18-25 lata stanowili 21,9% wszystkich nowo zarejestrowanych bezrobotnych w tym okresie. 556 zarejestrowało się po raz pierwszy, 1143 po raz kolejny.

Wyłączono natomiast w tym czasie z rejestru 1718 bezrobotnych z których 919 podjęło pracę .Wśród osób wyłączonych mężczyźni stanowili 57,3% ogółu wyłączonych z tej grupy.

#### **„Napływ” i „odpływ” bezrobotnych w wieku 18-25 lata**

ROK	Nowo zarejestrowani	Wyrejestrowani	Z powodu podjęcia pracy	Z powodu rozpoczęcia szkolenia	Z powodu podjęcia stażu	Stan w końcu roku
-----	---------------------	----------------	-------------------------	--------------------------------	-------------------------	-------------------



2008	3494	3309	1126	181	631	1247
2009	3812	3064	908	188	517	1768
2010	3563	3333	939	211	619	1728
2011	2773	2594	1008	73	274	1647
2012	2771	2391	768	59	400	1754
2013	2758	2694	929	187	583	1533
2014	2629	2759	1159	93	612	1177
2015	2206	2354	1091	44	361	842
2016	1699	1718	919	24	204	682

Zasiłek dla bezrobotnych pobierało średnio w miesiącu 63 bezrobotnych tej populacji.

Bezrobotni do 25 roku życia to w większości osoby z wykształceniem gimnazjalnym i niższym - 258 osoby (37,8% tej populacji) oraz policealnym i średnim zawodowym - 172 (25,2 % populacji) pozostający bez pracy od 1 do 3 miesięcy.

#### Zmiany w poziomie bezrobocia osób do 25 roku życia 2008-2015

Bezrobotni do 25 roku życia	2008	2009	2010	2011	2012	2013	2014	2015	2016
Ogółem	1247	1768	1728	1647	1754	1533	1177	842	682
<b>Według wykształcenia</b>									
wyższe	75	119	107	147	120	115	78	41	36
Policealne i średnie zawodowe	335	462	442	443	505	408	349	233	172
Średnie ogólnokształcące	286	446	403	329	336	282	203	133	117
Zasadnicze zawodowe	77	123	158	144	178	186	145	123	99
Gimnazjalne i niższe	474	618	618	584	615	542	402	312	258
<b>Według czasu pozostawania bez pracy</b>									
Do 1 miesiąca	230	215	233	167	132	151	165	125	72
1-3	452	519	502	412	463	374	339	253	205
3-6	279	509	435	410	426	366	233	170	138
6-12	138	355	285	299	354	289	178	137	106
12-24	102	133	225	275	257	239	156	92	94
Pow.24	46	37	48	84	122	114	106	65	67

Łącznie w końcu 2016r. w rejestrach urzędu pozostawało 682 bezrobotnych w wieku do 25 lat tj.(12,9% ogółu) i w porównaniu do 2015r. populacja tej grupy zmalała się o 160 osób. W końcu 2015 r. zarejestrowanych było 842 osoby w wieku do 25 lat stanowiąc 14,4% ogólnej liczby bezrobotnych.

## DŁUGOTRWALE BEZROBOTNI

Bezrobotny długotrwale oznacza to bezrobotnego pozostającego w rejestrze powiatowego urzędu pracy łącznie przez okres ponad 12 miesięcy w okresie ostatnich 2 lat z wyłączeniem okresów odbywania stażu i przygotowania zawodowego w miejscu pracy.

W okresie roku 2016 zarejestrowało się w PUP w Ełku 3354 bezrobotnych długotrwale w tym 1692 kobiety .

Długotrwale bezrobotni stanowili 43,3 % wszystkich nowo zarejestrowanych bezrobotnych w tym okresie. Ich łączna liczba kształtowała się w końcu 2016 roku. na poziomie 2974 osoby, a ich udział w ogólnej liczbie bezrobotnych wynosił 56,3%.

Wyłączono natomiast w tym czasie z rejestru 3630 długotrwale bezrobotnych , z których 1759 podjęło pracę w tym 84 w ramach robót publicznych , 24 rozpoczęło szkolenie, 309 staż, 43 w ramach prac interwencyjnych a 55 zatrudnionych zostało na utworzonych w ramach refundacji miejscach pracy. 32 uzyskało dofinansowanie na rozpoczęcie własnej działalności gospodarczej.

### „Napływ” i „odpływ” długotrwale bezrobotnych

ROK	Nowo zarejestrowani	Wyrejestrowani	Z powodu podjęcia pracy	Z powodu rozpoczęcia szkolenia Stażu, przygot. zawod.	Z powodu podjęcia prac interw., robót publicznych	Stan w końcu miesiąca
2008	3181	4180	1509	406	244	2898
2009	3781	3387	960	370	180	3292
2010	5176	4547	1560	591	171	3921
2011	4870	4435	1761	374	102	4356
2012	4406	4080	1461	452	78	4682
2013	4802	4639	1841	724	131	4845
2014	4413	5006	2276	729	151	4252
2015	3742	4744	2092	561	162	3250
2016	3354	3630	1759	333	127	2974

W analogicznym okresie ubiegłego roku według stanu w końcu roku ich liczba kształtowała się na poziomie 3250 osób stanowiąc 55,5 % ogólnej liczby bezrobotnych i populacja długotrwale bezrobotnych była wyższa o 276 osób.

Długotrwale bezrobotni to głównie osoby z wykształceniem gimnazjalnym i niższym (1089 osób ) w wieku 25-34 lat (749 osób).

## Zmiany w poziomie bezrobocia osób długotrwale bezrobotnych - 2008-2016

Długotrwale bezrobotni	2008	2009	2010	2011	2012	2013	2014	2015	2016
<b>Ogółem</b>	2898	3292	3921	4356	4682	4845	4252	3250	2974
<b>Według wykształcenia</b>									
wyższe	100	164	222	308	334	342	283	233	206
Policealne i średnie zawodowe	591	677	799	920	1024	1021	889	679	632
Średnie ogólnokształcące	246	327	416	444	480	531	464	339	310
Zasadnicze zawodowe	760	912	1078	1112	1172	1226	1089	798	737
Gimnazjalne i niższe	1201	1212	1406	1572	1672	1725	1527	1201	1089
<b>Według czasu pozostawania bez pracy</b>									
Do 1 miesiąca	177	138	192	174	152	174	227	149	89
1-3	367	439	513	447	380	401	409	307	250
3-6	312	427	518	413	387	460	326	285	252
6-12	304	503	578	589	598	618	465	415	400
12-24	636	1052	1324	1646	1670	1534	1257	889	856
Pow.24	1102	733	796	1087	1495	1658	1568	1205	1127
<b>Według wieku</b>									
18-24	287	426	602	675	682	630	483	305	250
25-34	698	865	1062	1269	1367	1411	1143	867	749
35-44	621	655	758	804	945	1010	901	684	698
45-54	932	938	972	1000	994	1002	910	678	586
55-59	306	343	423	486	529	607	580	471	424
60i więcej	54	65	104	122	165	185	235	245	267

### BEZROBOTNI POWYŻEJ 50 ROKU ŻYCIA.

**Bezrobotny powyżej 50 roku życia to bezrobotny , który w dniu zastosowania wobec niego usług lub instrumentów rynku pracy ukończył co najmniej 50 lat życia.**

W końcu 2016 r. **bezrobotni powyżej 50 roku życia**, w liczbie 1499 stanowili 28,4% bezrobotnych ogółem. Wśród bezrobotnych tej grupy dominowali mężczyźni w liczbie 889 osób, kobiety w liczbie 610 stanowiły 40,7%.

Napływ do bezrobocia tej kategorii osób wyniósł w omawianym czasie 1631 osób, 1568 zarejestrowało się po raz kolejny tylko 63 osoby zarejestrowało się po raz pierwszy. Spośród 1777 osób wyrejestrowanych, 912 podjęło pracę, 13 rozpoczęło szkolenie, 98 - staż, 111 skorzystało z robót publicznych, a 35 z prac interwencyjnych. Wśród podejmujących pracę przeważali mężczyźni - 586 stanowiąc 64,3% wyłączonych z tego tytułu.

### „Napływ” i „odpływ” bezrobotnych powyżej 50 roku życia

ROK	Nowo zarejestrowani	Wyrejestrowani	Z powodu podjęcia pracy	Z powodu rozpoczęcia szkolenia przygot. za wod., staż	Z powodu Podjęcia prac interwent., robót publicz.	Stan w końcu miesiąca
2008	1367	1496	580	123	143	1299
2009	1621	1364	506	86	130	1556
2010	1731	1561	637	98	136	1726
2011	1585	1522	645	156	72	1789
2012	1694	1481	578	115	66	2002
2013	1748	1717	712	110	82	2033
2014	1769	1934	865	409	91	1868
2015	1676	1899	915	228	143	1645
2016	1631	1777	912	111	146	1499

W porównaniu do 2015r. liczba bezrobotnych tej kategorii zmalała o 146 osób.

Bezrobotni powyżej 50 roku życia to osoby cechujące się wykształceniem gimnazjalnym i niższym oraz zasadniczym zawodowym (1070 osób), pozostające bez pracy dłużej niż 12 miesięcy (725 osób).

### Zmiany w poziomie bezrobocia osób do 50 roku życia 2008-2016

Bezrobotni do 50 roku życia	2008	2009	2010	2011	2012	2013	2014	2015	2016
Ogółem	1299	1556	1726	1789	2002	2033	1868	1645	1499
<b>Według wykształcenia</b>									
wyższe	22	25	39	37	47	55	50	38	43

Policealne i średnie zawodowe	223	264	317	343	375	386	355	300	304
Średnie ogólnokształcące	73	80	86	85	86	102	87	85	82
Zasadnicze zawodowe	367	514	580	602	725	728	666	580	509
Gimnazjalne i niższe	614	673	704	722	769	762	710	642	561
<b>Według czasu pozostawania bez pracy</b>									
Do 1 miesiąca	159	129	120	117	137	157	141	106	91
1-3	238	289	350	299	319	284	308	249	276
3-6	176	240	249	245	260	286	196	190	178
6-12	157	332	326	298	319	305	271	310	229
12-24	152	264	342	411	403	361	345	288	230
Pow.24	417	302	339	419	564	640	607	502	495

### **BEZROBOTNI NIEPEŁNOSPRAWNI.**

Na koniec grudnia 2016 w powiatowym urzędzie pracy zarejestrowanych było 339 osób niepełnosprawnych. Liczba zarejestrowanych w tej kategorii obejmowała 297 bezrobotnych i 42 poszukujących pracy. Zgodnie z przepisami ustawy o promocji zatrudnienia i instytucjach rynku pracy osoby niepełnosprawne pobierające świadczenia rentowe nie uzyskują statusu osoby bezrobotnej i rejestrowane są w powiatowych urzędach pracy jako „niepełnosprawni poszukujący pracy i nie pozostający w zatrudnieniu”.

W porównaniu do ubiegłego roku liczba osób niepełnosprawnych bezrobotnych zaewidencjonowanych w powiatowym urzędzie pracy naszego powiatu zmalała o 79 osób. Według stanu na koniec grudnia 2016 roku wśród ogółu zaewidencjonowanych odsetek niepełnosprawnych wynosił 5,6 %. Dane statystyczne wskazują, że na przestrzeni roku ( grudzień 2015/grudzień 2016 ) liczba wszystkich bezrobotnych zaewidencjonowanych w powiatowym urzędzie pracy naszego powiatu zmalała o 9,8 %. W opisywanym okresie (grudzień 2015 – grudzień 2016) liczba bezrobotnych niepełnosprawnych zmalała o 21,0 %.

Dokładne dane według stanów na koniec miesiąca zawarto w tabeli.

Miesiąc/rok	Bezrobotni ogółem	w tym		% wskaźnik	
		Bezrobotni niepełnosprawni	Niepełnosprawni poszukujący pracy	4:2	3:2

1	2	3	4	5	6
VI/05	9131	339	87	0,9	3,7
XII/05	8980	379	77	0,8	4,2
VI/06	8376	349	72	0,8	4,1
XII/06	8111	359	94	1,1	4,4
VI/07	6380	320	88	1,3	5,0
XII/07	6552	310	93	1,4	4,7
VI/08	5512	305	102	1,9	5,5
XII08	6094	360	94	1,5	5,9
VI 09	6638	395	112	1,7	6,0
XII 09	7675	404	84	1,1	5,3
VI 10	7181	394	92	1,3	5,5
XII10	7793	429	81	1,1	5,5
VI 11	7378	414	80	1,1	5,6
XII 11	7906	479	70	0,9	6,1
VI 12	7892	473	90	1,1	6,0
XII 12	8547	480	69	0,8	5,6
VI 13	8025	435	71	0,9	5,4
XII 13	8201	488	63	0,8	5,9
VI/14	7128	450	68	0,9	6,3
XII/14	6976	474	50	0,7	6,8
VI/15	6132	401	63	1,0	6,5
XII/15	5861	376	55	0,9	6,4
XII16	5286	297	42	0,8	5,6

Wśród niepełnosprawnych dominują mężczyźni, którzy na koniec grudnia 2016 r. stanowili 57,2% ogółu niepełnosprawnych

Niepełnosprawni to głównie osoby cechujące się wykształceniem podstawowym i niższym oraz zasadniczym zawodowym ( 230 osób) , pozostające bez pracy dłużej niż 12 miesięcy (183 osób), z upośledzonym stanem narządu ruchu(58 osób) bądź chorobami neurologicznymi (70 osób)

Ze względu na stopnie niepełnosprawności liczba zarejestrowanych niepełnosprawnych na koniec grudnia 2016 roku kształtowała się następująco:

<b>Stopnie Niepełnosprawności</b>	<b>Liczba bezrobotnych niepełnosprawnych</b>	<i>Liczba niepełnosprawnych poszukujących pracy</i>
Znaczny	0	16
Umiarkowany	31	17
Lekki	266	9
<b>Ogółem</b>	297	42

Zaledwie co ósmy niepełnosprawny (36 osób) posiadał prawo do zasiłku dla bezrobotnych.

Niepełnosprawni to przede wszystkim mieszkańcy miasta (222 osoby) - na wsi zamieszkiwało 34,5 % z nich .

W okresie styczeń - grudzień 2016 r. w Urzędzie zarejestrowało się 431 osób niepełnosprawnych. W tym samym czasie status niepełnosprawnego utraciły 532 osoby.

Wśród wyłączonych z ewidencji 223 osoby podjęły pracę w tym 22 w ramach robót publicznych , 3 w ramach prac interwencyjnych,10 zatrudnionych zostało na utworzonych w ramach refundacji miejscach pracy ze środków PFRON. 5 rozpoczęło własną działalność gospodarczą, ponadto 5 rozpoczęło szkolenie ,23 staż , 16 skorzystało z prac społecznie użytecznych.

## **OFERTY PRACY**

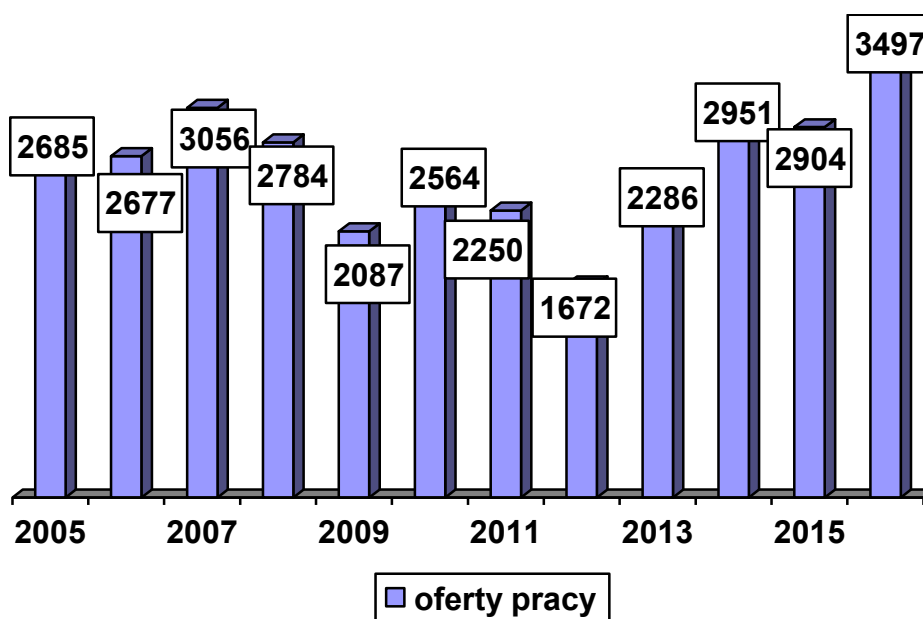
Świadcząc usługę pośrednictwa pracy pracownicy realizowali niżej wymienione zadania:

- ❖ nawiązywali i utrzymywali kontakty z pracodawcami,
- ❖ gromadzili dane o pracodawcach,
- ❖ prowadzili katalog pracodawców,
- ❖ zbierali i analizowali informacje o rynku pracy,
- ❖ pozyskiwali oferty pracy,
- ❖ prowadzili negocjacje w zakresie ofert pracy,
- ❖ prowadzili rejestr ofert pracy,
- ❖ upowszechniali oferty pracy,
- ❖ analizowali oferty pracy zamieszczane w mediach i nawiązywali kontakty z pracodawcami tam się ogłaszającymi,
- ❖ aktualizowali oferty pracy,
- ❖ dokonywali doboru kandydatów na zgłoszone miejsce pracy,
- ❖ współpracowali z rejestracją, informacją, stanowiskiem ds. szkoleń, stanowiskiem ds. aktywnych form, doradcą zawodowym, klubem pracy,
- ❖ wydawali i rozliczali karty referencyjne,
- ❖ ustalali profil pomocy osobie bezrobotnej
- ❖ opracowywali indywidualne plany działania dla osób bezrobotnych

- ❖ sprawowali nadzór nad realizacją indywidualnych planów działania,
- ❖ ułatwiali bezrobotnym dostęp do innych form pomocy
- ❖ organizowali spotkania z pracodawcami.

W 2016 roku pośrednicy pracy pozyskali lub przyjęli zgłoszenia 3497 miejsc pracy dla bezrobotnych i osób poszukujących pracy. W odniesieniu do 2015 r. liczba ofert pracy będących w dyspozycji urzędu pracy wzrosła o 593 tj o 20,4%

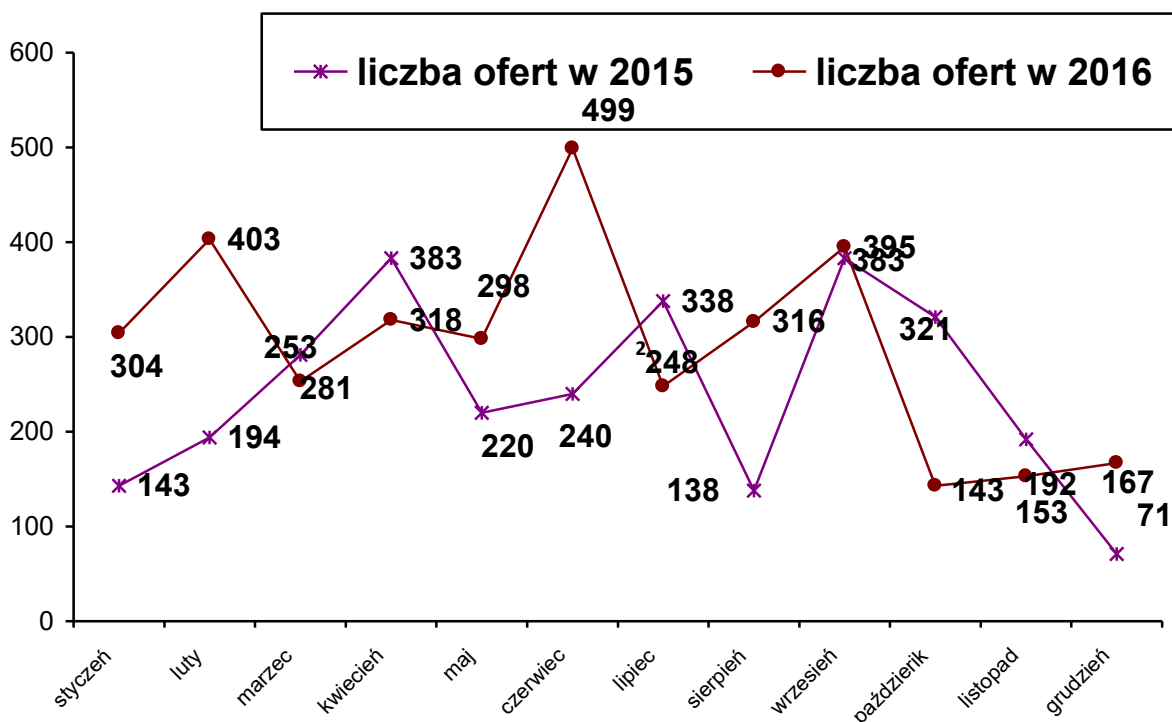
*Liczba ofert pracy w 2005 -2016 r.*



Zdecydowana większość ofert pracy zgłaszana w 2016 r. pochodziła z sektora prywatnego – 2833 oferty. Sektor publiczny zgłosił 664 oferty pracy



### Napływ ofert pracy w poszczególnych miesiącach 2015 i 2016



Znaczącą pozycję w strukturze zgłoszonych ofert pracy stanowiły oferty pracy subsydiowanej. W okresie styczeń - grudzień 2016 r. z inicjatywy urzędu utworzonych zostało 1595 miejsc pracy.

Oprócz ofert subsydiowanych w 2016r. Urząd dysponował dość dużą ilością ofert pracy krótkoterminowej bądź sezonowej. W okresie styczeń- grudzień 2016 r do Urzędu wpłynęło 1849 tego rodzaju ofert.

Jeżeli chodzi o sekcje PKD , z których pochodziły oferty pracy to procentowo najwięcej propozycji zgłosiły sekcje : "Działalność w zakresie usług administrowania i działalność wspierająca", "Przetwórstwo przemysłowe" , "Handel" oraz " Administracja".

Sekcje PKD	Liczba ofert	% wskaźnik udz. ofert w zgłosz	Liczba ofert	% wskaźnik udz. ofert w zgłosz	Liczba ofert	% wskaźnik udz. ofert w zgłosz
	2014		2015		2016	
Budownictwo	399	13,5	411	14,1	363	10,4
Handel hurtowy i detaliczny; naprawy pojazdów mechanicznych motocykli oraz artykułów przeznaczenia osobistego i użytku domowego	645	21,8	484	16,7	451	12,9
Przetwórstwo przemysłowe	473	16,0	450	15,5	540	15,4
Administracja publiczna i obrona narodowa; obowiązkowe ubezpieczenie społeczne	423	14,3	438	15,1	421	12,0
Edukacja	172	5,9	158	5,4	182	5,2
Działalność w zakresie usług administrowania i działalność wspierająca	164	5,7	295	10,1	782	22,3
Opieka zdrowotna i pomoc społeczna	120	4,1	111	3,8	139	4,0
Działalność związana z zakwaterowaniem i usługami gastronomicznymi	92	3,1	99	3,4	123	3,5
Transport, gospodarka magazynowa i łączność	83	2,8	115	4,0	216	6,2
Działalność związana a kulturą, rozrywką i rekreacja	72	2,4	31	1,1	28	0,8
Działalność profesjonalna, naukowa i techniczna	67	2,3	77	2,7	73	2,1
Pozostała działalność usługowa	62	2,1	58	2,0	48	1,4
Dostawa wody ,gospodarowanie ściekami i odpadami oraz działalność związana z rekultywacją	56	1,9	34	1,2	27	0,8
Rolnictwo , łowiectwo, leśnictwo	47	1,6	46	1,6	36	1,0
Działalność finansowa i ubezpieczeniowa	45	1,5	41	1,4	27	0,8
Informacja i komunikacja	15	0,5	31	1,1	23	0,7
Działalność związana z obsługą nieruchomości	15	0,5	24	0,8	18	0,5
Górnictwo i wydobywanie	0	0	0	0	0	0
Wytwarzanie i zaopatrywanie w energię elektryczną, gaz, parę wodną, gorącą wodę i powietrze do układów klimatyzacyjnych	1	0	1	0	0	0
Gospodarstwa domowe zatrudniające	0	0	0	0	0	0

pracowników						
RAZEM	2951	100	2904	100	3497	100

Jak wynika z powyższego zestawienia te cztery sekcje zgłosiły : oferty tj. 62,7% wszystkich ofert.

Jeżeli weźmiemy pod uwagę grupy zawodowe do których skierowane były oferty to, aż 28,4 % wszystkich ofert pracy skierowanych było do pracowników usług osobistych i sprzedawców, czyli prawie jedna trzecia ogółu.

**Zestawienie ofert pracy wg grup zawodowych w 2014 - 2016r.**

GRUPY ZAWODÓW	Liczba ofert pracy 2014	Udział w %	Liczba ofert pracy 2015	Udział w %	Liczba ofert pracy 2015	Udział w %
0 Bez zawodu	0	-	0		0	
1 Parlamentarzyści	16	0,5	17	0,6	20	0,5
2 Specjaliści	167	5,7	141	4,9	158	4,5
3 Technicy i inny średni personel	233	7,9	221	7,6	195	5,6
4 Pracownicy biurowi	351	11,9	295	10,1	406	11,6
5 Pracownicy usług osobistych i sprzedawcy	833	28,2	824	28,4	794	22,7
6 Rolnicy, ogrodnicy, leśnicy i Rybacy	21	0,7	17	0,6	17	0,5
7 Robotnicy przemysłowi i rzemieślnicy	451	15,3	483	16,6	737	21,1
8 Operatorzy i monterzy maszyn i urządzeń	332	11,3	513	17,7	734	21,0
9 Pracownicy przy pracach prostych	547	18,5	393	13,5	436	12,5
Razem	2951	100	2904	100	3497	100

Tylko z 40,0 % ogółu ofert mogli skorzystać bezrobotni posiadający zawody zakwalifikowane do 3,4 i 5 grupy, a więc na poziomie wykształcenia średniego. Najmniej ofert – około 5,1 % skierowanych było do bezrobotnych posiadających wyższe wykształcenie (zawody z grupy 1 i 2). W porównaniu do 2015 r. zanotowano

wzrost ofert w 6 grupach (1,2,4,7,8,9) – największy w grupie 8 -pracownicy usług osobistych i sprzedawcy – o 254 oferty, natomiast w 2 grupach ( 3,5) lekki spadek. Analizując liczbę zgłaszanych ofert pracy na poziomie zawodu stwierdzić należy, że najwięcej ofert wpłynęło dla zawodów : monter podzespołów i zespołów elektronicznych – 317 ofert, robotnik gospodarczy-310 ofert, sprzedawca -248, jeliciarz – 168 oraz szwaczka maszynowa – 164.

Zawody dla których zgłoszono w 2016 najwięcej ofert pracy pokazuje poniższa tabela.

LP	Kod zawodu	Nazwa zawodu	Liczba ofert pracy w okresie I –XII 2016	Liczba zarejestrowanych bezrobotnych na 31.12.2016r.
1	<b>821304</b>	Monter podzespołów i zespołów elektronicznych	317	87
2	<b>515303</b>	Robotnik gospodarczy	310	83
3	<b>522301</b>	Sprzedawca	248	370
4	<b>751102</b>	Jeliciarz	168	0
5	<b>815301</b>	Szwaczka maszynowa	164	4
6	<b>411004</b>	Technik prac biurowych	139	28
7	<b>821303</b>	Monter elektroniki samochodowej	100	3
8	<b>432102</b>	Inwentaryzator	100	3
9	<b>931301</b>	Robotnik budowlany	84	143
10	<b>751106</b>	Ubojowiec	75	0
11	<b>932101</b>	Pakowacz ręczny	52	35

Od 2004r. Urząd pośredniczy w przekazywaniu informacji o wolnych miejscach pracy w krajach Europejskiego Obszaru Gospodarczego .Osoba zainteresowana pojęciem pracy na terytorium Unii Europejskiej i Europejskiego Obszaru Gospodarczego ma możliwość uzyskania informacji w zakresie : aktualnej sytuacji na rynkach pracy, warunków życia, , opieki zdrowotnej, możliwości edukacji, uznania dyplomów i kwalifikacji do celów zawodowych oraz koordynacji systemów zabezpieczenia społecznego. Informacje przekazywane są bezrobotnym i poszukującym pracy na specjalnie organizowanych warsztatach promujących Europejskie Służby Zatrudnienia EURES.

Oferty przekazywane z sieci EURES podawane są do publicznej wiadomości poprzez wywieszenie na tablicy ogłoszeń .Osoby zainteresowane podjęciem pracy w

UE/EOG mają także szansę złożenia swojej aplikacji( zarejestrowania swego CV) w internetowej bazie , do której dostęp mają pracodawcy z całej Europy.

W okresie styczeń – grudzień 2016 Wojewódzki Urząd Pracy w Olsztynie przesłał do tutejszego Urzędu łącznie 993 zagraniczne oferty pracy z propozycją zatrudnienia w UE/EOG dla 5619 osób. Najwięcej ofert pochodziło z Niemiec ,Irlandii, Belgii, Wielkiej Brytanii i Czech. Poszukiwani pracownicy to: elektromonterzy, kierowcy, mechanicy ,operatorzy maszyn, spawacze, kucharze ,kelnerzy, personel hotelowy, magazynierzy, informatycy, elektrycy, automatycy, personel medyczny, lekarze pielęgniarki oraz pracownicy sezonowi w rolnictwie i ogrodnictwie. Wszystkie oferty pracy jakimi dysponował Urząd były jawne i dostępne dla bezrobotnych i poszukujących pracy.

Realizując trudne oferty pracy oraz starając się sprostać oczekiwaniom pracodawców doradcy klienta najczęściej korzystali z takiej formy jak giełda pracy. Giełdy organizowane są na terenie Urzędu. Dają możliwość osobie bezrobotnej bezpośredniej rozmowy z pracodawcą w obecności pośrednika.

W okresie styczeń - grudzień 2016r. w Urzędzie odbyło się 10 giełd pracy z udziałem pracodawców, na które zaproszono 160 osób. .W wyniku giełd pracy , spośród uczestniczących osób 44 podjęło zatrudnienie.

Na zgłoszone w okresie styczeń –grudzień 2016 r oferty pracy doradcy klienta wydali 4744 skierowania do pracy. Najwięcej skierowań bo aż 3215 doradcy klienta wydali bezrobotnym realizując oferty pracy krótkoterminowej- sezonowej .Na zorganizowane miejsca w celu odbycia stażu . - wydano 1386 skierowania.

W 2014 r. zmiana przepisów ustawy o promocji zatrudnienia i instytucjach rynku pracy wprowadziła nowe rozwiązania dotyczące udzielania przez Urząd pomocy osobom bezrobotnym. Urzędy pracy zobowiązane zostały do profilowania pomocy dla bezrobotnych w zależności od oddalenia bezrobotnego od rynku pracy i jego gotowości do podjęcia zatrudnienia. Doradca klienta niezwłocznie po rejestracji bezrobotnego ma obowiązek ustalić dla niego profil pomocy ,oznaczający właściwy ze względu na potrzeby bezrobotnego zakres form pomocy określonych w ustawie. Przy ustaleniu profilu pomocy dla bezrobotnego doradca klienta analizuje sytuację bezrobotnego i jego szanse na rynku pracy. Do pracodawców w ramach pośrednictwa pracy są kierowane głównie osoby , dla których doradca klienta ustalił I profil pomocy tj, dysponujące kompetencjami pożądanymi na rynku pracy i chętne do podjęcia pracy. Osobom dla których ustalono II profil pomocy ( gdyż brakuje im np.

doświadczenia lub kwalifikacji ) oferowane są programy aktywizacyjne ,dające szansę na wyrównanie deficytów. Do III profilu pomocy kwalifikowane są osoby z poważnymi problemami utrudniającymi powrót do zatrudnienia. Osobom tym doradca klienta zaoferować może jedynie udział w Programie Aktywizacja i Integracja bądź w programach specjalnych .Osoby te mogą korzystać z działań aktywizacyjnych zlecanych przez WUP oraz z poradnictwa zawodowego,.

W 2016r. doradcy klienta ustalili profile pomocy dla 8587 bezrobotnych przeprowadzając 8598 wywiady .343 bezrobotnych określono profil pomocy I, 5818 – profil pomocy II ,zaś 2437 osób bezrobotnych zakwalifikowano do III profilu pomocy.

## **PORADNICTWO ZAWODOWE**

**Doradcy zawodowi udzielali** profesjonalnej pomocy osobom bezrobotnym w osiągnięciu lepszego zrozumienia siebie samego w odniesieniu do środowiska pracy, aby umożliwić realny wybór lub zmianę zatrudnienia albo osiągnięcie właściwego przystosowania zawodowego.

W 2016 roku doradcy zawodowi udzielili 1238 porad zawodowych indywidualnych w ramach których głównie skupiali się na:

- Mobilizowaniu i wspieraniu klienta,
- Pokazywaniu osobom bezrobotnym stojących przed nimi możliwości i szans,
- Analizowaniu wspólnie z osobami bezrobotnymi ich sytuacji zawodowej oraz życiowej,
- Pomaganiu osobom bezrobotnym w poszukiwaniu i tworzeniu rozwiązań,
- Pomocy w planowaniu działań bezrobotnego prowadzących do jego zatrudnienia

czego efektem finalnym było stworzenie Indywidualnego Planu Działania.

Doradcy zawodowi udzielali również indywidualnych informacji zawodowych. Skorzystało z nich 16 osób. Udzielone informacje dotyczyły głównie zakresu i form

działania instytucji publicznych i niepublicznych, które mogą być przydatne w rozwiązywaniu problemów zawodowych lub poszukiwaniu pracy,

Osoby bezrobotne i poszukujące pracy mogły także wziąć udział w poradach zawodowych grupowych. Doradcy udzielili 20 porad zawodowych grupowych, w których wzięło udział 160 osób.

Temat	Cel
Planowanie kariery zawodowej	Zapoznanie uczestników z elementami klucza do trafnego wyboru zawodu, nabycie umiejętności planowania kariery zawodowej, poznanie tendencji na rynku pracy i zawodów przyszłości i zawody bez przyszłości.
Jak skutecznie znaleźć zatrudnienie - metody poszukiwania pracy	Zwiększenie u uczestników poziomu aktywności i motywacji do poszukiwania pracy. Podniesienie skuteczności osób pozostających bez pracy ich działań na rynku pracy poprzez zdobycie wiedzy na temat rynku pracy i aktywnych metod poszukiwania zatrudnienia.
Czynniki mające wpływ na uzyskanie zatrudnienia.	Refleksja nad znaczeniem pracy i bezrobocia w życiu człowieka oraz zwiększenie stopnia świadomości na temat czynników determinujących znalezienie zatrudnienia
Rozmowa kwalifikacyjna z pracodawcą	Zapoznanie uczestników z rodzajami rozmów kwalifikacyjnych oraz pytaniami, jakie najczęściej są zadawane podczas spotkań rekrutacyjnych, praktyczne przygotowanie do spotkań z pracodawcami

W poszukiwaniu pracy	Wzbudzenie w uczestnikach motywacji do tego, aby aktywniej podchodzili do swojej przyszłości zawodowej.
Poznajmy siebie	Pomoc w ustaleniu umiejętności i kompetencji uczestników warsztatów, przełamanie strachu i poczucia niewiary we własne siły.
Samopoznanie drogą do trafnych decyzji zawodowych	Nabycie umiejętności dokonywania bilansu własnych kompetencji
Tajemnice dobrej autoprezentacji	Zapoznanie uczestników z zasadami poprawnej prezentacji przed pracodawcą. Udzielenie wskazówek jak wyrzeć dobre wrażenie na swoim rozmówcy.
Wizytówka zawodowa - dokumenty aplikacyjne	Poznanie zasad pisania CV i listu motywacyjnego oraz zwiększenie świadomości znaczenia dokumentów aplikacyjnych w poszukiwaniu pracy.

Poza wyżej wymienionymi działaniami doradcy zawodowi w 2016 roku:

**W ramach „Ogólnopolskiego Tygodnia Kariery na Warmii i Mazurach”**, doradcy zawodowi zorganizowali tydzień otwarty pod hasłem „Bądź autorem własnej kariery”. Praca doradców zawodowych w ramach dni informacyjnych przebiegała dwutorowo:

- poradnictwa zawodowego grupowego prowadzonego w szkołach średnich na terenie Powiatu Ełckiego



- indywidualnych spotkań informacyjnych.

Zorganizowane spotkania dotyczyły nowoczesnych metod poszukiwania pracy, nowych trendów związanych z zapotrzebowaniem na nowe kompetencje na rynku pracy. W 2016r. doradcy zawodowi brali aktywny udział w pracach zespołów roboczych w ramach **Paktu na Rzecz Rozwoju Poradnictwa Zawodowego** w województwie warmińsko – mazurskim.

Analiza struktury wieku osób korzystających z porad w 2016 r. wskazuje, że 208 osób tj. 16,8 % uczestników to osoby powyżej 50 roku życia . Z przedziału wiekowego do 30 lat w zajęciach brało udział prawie 20,9% uczestników . Ponad 31% osób bezrobotnych, którym udzielono porady to osoby długotrwale bezrobotne.

## **PROGRAMY REALIZOWANE PRZEZ URZĄD**

Głównym celem opracowywania programów jest możliwość pozyskania dodatkowych środków na działania inicjowane przez organ zatrudnienia na rzecz aktywizacji zawodowej osób będących w szczególnej sytuacji na rynku pracy. Dodatkowe środki pozyskać można głównie z Europejskiego Funduszu Społecznego. Europejski Fundusz Społeczny jest jednym z instrumentów finansowych Unii Europejskiej. Jego głównym celem jest pomoc w rozwoju zatrudnienia poprzez promowanie możliwości zatrudniania, ducha przedsiębiorczości, równych szans oraz inwestowania w zasoby ludzkie.. Dostępными środkami po które mógł sięgać Urząd były też środki będące w rezerwie Ministerstwa.

Programy finansowane ze środków EFS, czy rezerwy Ministerstwa kierowane są do bezrobotnych pozostających bez pracy powyżej 12 miesięcy, osób bez kwalifikacji zawodowych, kobiet ,bezrobotnych w wieku do 30 lat bądź powyżej 50 roku życia, niepełnosprawnych.

W 2015 r. Urząd opracował i pozyskał środki na realizację następujących programów:

Lp	Nazwa programu	Kwota pozyskana w 2016 roku w tys.żł	Forma wsparcia-osoby	Ilość uczestników w programu
<b>Projekty finansowane z EFS</b>				
	„Aktywizacja osób młodych pozostających bez pracy w powiecie ełckim II”	<b>2 616,98</b>	Staże, prace interwencyjne, pośrednictwo pracy ,jednorazowe środki na podjęcie działalności gosp., szkolenia, bony na zasiedlenie	609
	„Aktywizacja osób w wieku 30 lat i powyżej pozostających bez pracy w powiecie ełckim	<b>2 944,43</b>	Staże, prace interwencyjne. ,jednorazowe środki , refund. kosztów wyposażenia stanow. pracy, szkolenia	380
<b>Projekty finansowane z rezerwy Ministra</b>				
	Pomoc skierowania do osób do 50 roku życia	<b>442,0</b>	,Staże, roboty publiczne	<b>60</b>
	Pomoc skierowana do bezrobotnych będących w szczególnej sytuacji na rynku pracy art.49	<b>355,0</b>	Staż ,roboty publiczne	<b>70</b>
<b>Projekty finansowane z dodatkowych środków FP</b>				
	Pomoc dla młodych –art.,150 f ustawy o promocji zatrudnienia ....	<b>2 468,2</b>	Refundacja wynagrodzenia i ZUS	181
	<b>razem</b>	<b>8 826,61</b>		<b>1300</b>

Powyższe programy wykorzystywały instrumenty aktywizacji osób bezrobotnych takie jak: szkolenia, staże , jednorazowe środki na podjęcie działalności gospodarczej, W programach uczestniczyło łącznie -1300 osób. Najwięcej osób uczestniczyło w stażach – 570.W szkoleniach, pracach interwencyjnych i robotach publicznych udział wzięło odpowiednio- 35,68,40 osoby.64 osoby podjęły własną działalność gospodarczą uzyskując jednorazowe środki w wysokości 20 tys. zł, a 30 zatrudnionych zostało na miejscach utworzonych w ramach refundacji kosztów stanowiska.

## SZKOLENIA BEZROBOTNYCH

Jedną z aktywnych form pomocy bezrobotnym są szkolenia .

Szkolenie , w myśl ustawy o promocji zatrudnienia i instytucjach rynku pracy, oznacza pozaszkolne zajęcia mające na celu uzyskanie , uzupełnienie lub doskonalenie umiejętności i kwalifikacji zawodowych lub ogólnych, potrzebnych do wykonywania pracy.

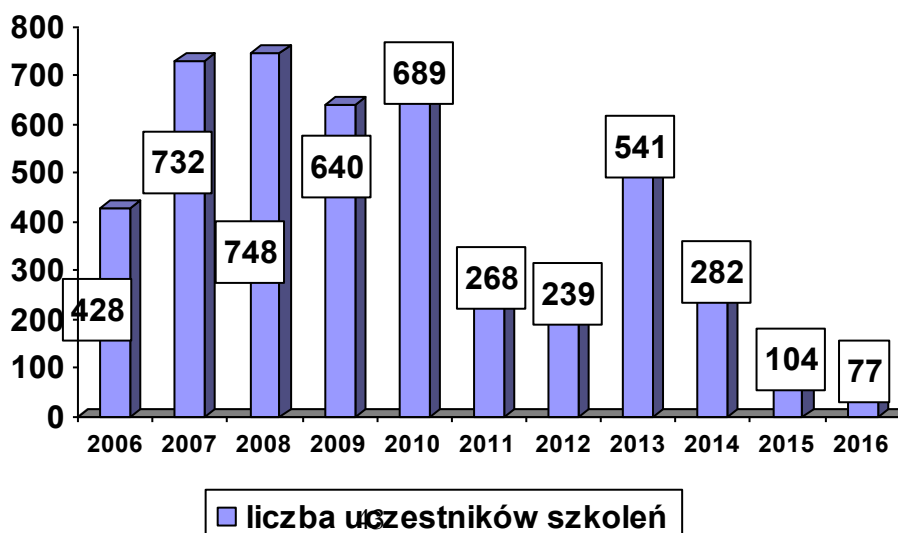
Finansowanie szkoleń osób skierowanych przez starostę jest realizowane ze środków publicznych, w szczególności ze środków Funduszu Pracy, Europejskiego Funduszu Społecznego i polega na:

- 1) finansowaniu kosztów szkoleń instytucjom szkoleniowym;
- 2) wypłacaniu stypendiów osobom skierowanym na szkolenia;
- 3) finansowaniu kosztów przejazdów lub kosztów zakwaterowania i wyżywienia związanych z udziałem w szkoleniach;
- 4) finansowaniu kosztów badań lekarskich lub psychologicznych.

W okresie styczeń – grudzień 2016 roku szkolenia w powiecie ełckim rozpoczęło 77 osób (rok wcześniej 120.). Wśród rozpoczynających szkolenia zdecydowaną większość ( 89,6% tj. 69 osób) stanowili mężczyźni .Ze szkoleń skorzystało 8 kobiet.

W analizowanym okresie szkolenia ukończyło 77 osób.

### Uczestnicy szkoleń w 2006 -2016r.



W 2016 r. łącznie Urząd zorganizował 59 szkoleń w tym 51 szkoleń indywidualnych – na wniosek osoby bezrobotnej posiadającej deklarację pracodawcy o zatrudnieniu oraz 8 w związku ze złożonymi wnioskami o bonusy szkoleniowe.

Nowelizacja ustawy o promocji zatrudnienia i instytucjach rynku 27.05.2014r. wprowadziła nową formę aktywizacji osób do 30 roku życia jakim jest bonus szkoleniowy. Innowacyjność tego rozwiązania polega na pobudzeniu aktywności osób młodych w procesie poszukiwania pracy i odejście od obecnej praktyki, zgodnie z którą to urząd ma zapewnić osobie młodej określone formy wsparcia. Bonus może otrzymać zarejestrowana w powiatowym urzędzie pracy osoba bezrobotna, która:

- nie ukończyła 30 roku życia,
- złożyła wniosek o przyznanie bonusu szkoleniowego,
- uprawdopodobniła podjęcie zatrudnienia, innej pracy zarobkowej lub działalności gospodarczej po zakończeniu szkolenia

Bonus szkoleniowy stanowi gwarancję skierowania bezrobotnego na wskazane przez niego szkolenie oraz opłacenia kosztów, które zostaną poniesione w związku z podjęciem szkolenia. W 2016 roku z formy bonusu szkoleniowego skorzystało 8 osób bezrobotnych do 30 roku życia, które po zakończeniu szkolenia podjęły zatrudnienie zgodnie z deklaracją pracodawcy dołączoną do wniosku.

Zestawienie ilości organizowanych szkoleń w latach 2006-2016 przedstawia poniższa tabela.

<b>Tryb szkoleń</b>	<b>2006</b>	<b>2007</b>	<b>2008</b>	<b>2009</b>	<b>2010</b>	<b>2011</b>	<b>2012</b>	<b>2013</b>	<b>2014</b>	<b>2015</b>	<b>2016</b>
<b>Szkolenia grupowe</b>	69	91	72	42	50	20	18	42	18	0	0
<b>Szkolenia indywidualne</b>	46	47	18	14	5	1	9	13	23	43	51
<b>Bonusy szkoleniowe</b>	-	-	-	-	-	-	-	-	40	30	8

Informację z zakresu obszaru zrealizowanych w 2015 r. szkoleń oraz liczby uczestniczących osób przedstawia poniższa tabela:

LP	OBSZAR SZKOLEŃ (zakres tematyczny)	Liczba osób, która ukończyła szkolenia 2016 r.		
		ogółem	w tym: podjęły pracę	Efektywność (wskaźnik zatrudnienia po szkoleniu) %
1	Transport (prawo jazdy kat. C,D,E i pokrewne ,obsługa/operator maszyn i urządzeń, wulkanizacja)	60	50	83%
2	Handel hotelarstwo, gastronomia, przetwórstwo spożywcze	1	1	100%
3	Biuro( asystent, projektowanie ,kosztorysowanie ,grafika itp. Księgowość, magazynier ,języki obce, komputer	4	4	100%
4	Spawacz	5	4	80%
5	Usługi (ochroniarz, mechanik, strzyżenie, wizaż, wideofilmowanie, rękodzieło ,renowacja )	2	1	50%
6	Krawiectwo, tapicerstwo, szewstwo	1	1	100%
7	Pozostałe	4	4	100%
	ogółem	77	65	87%

Wśród osób, które ukończyły szkolenia w 2016r. (77 osób ) 10,4% stanowiły kobiety (8 osób). Oczywiście specyfika szkolenia powodowała, że umiejętności krawieckie, kucharskie czy kosmetyczne zdobywały wyłącznie panie. Dokładnie odwrotna sytuacja miała miejsce wśród uczestników kursów np. operator sprzętu ciężkiego , wózków jezdniowych ,spawaczy, operatorów żurawi wieżowych i przenośnych HDS czy pilarzy - drwali adresowanych wyłącznie do mężczyzn..

Monitoring osób po szkoleniu wskazuje, że w trakcie lub po ukończeniu szkolenia pracę podjęło około 87 % uczestników ( w roku 2015 wskaźnik był niższy i wynosił 75%) .

Większość szkolonych bezrobotnych w 2016r. to uczestnicy szkoleń indywidualnych 69 osób- 89% ogółu rozpoczynających szkolenia. Ze względu na

niską efektywność zatrudnieniową Urząd zrezygnował z organizacji szkoleń grupowych.

Organizowane szkolenia Urząd adresował głównie do osób bezrobotnych będących w szczególnej sytuacji na rynku pracy, a więc osób do 30 roku życia długotrwale bezrobotnych, osób po 50 roku życia oraz niepełnosprawnych.

W analizowanym okresie z tej kategorii osób przeszkolono :

- 41 osób bezrobotnych w wieku do 30 lat ,
- 7 osób bezrobotnych długotrwale ,
- 10 osób bezrobotnych powyżej 50 roku życia ,
- 5 osób bezrobotnych niepełnosprawnych

Analiza struktury wieku osób kończących szkolenia w 2016 r. wskazuje, że 23 % to osoby młode, w wieku do 24 roku życia. Z przedziału wiekowego 25 – 34 lat przeszkolono 45 % uczestników, z grupy wiekowej 35-44 lat – 14 %, a powyżej 45 roku życia 17% .

Uczestnicy szkoleń to przeważnie osoby legitymujące się wykształceniem średnim (średnie zawodowe i policealne –29 %, średnie ogólnokształcące –19 %). Spośród kończących szkolenia w 2016 roku ( 16 osób) około 20% posiadało wykształcenie zasadnicze zawodowe, zaś ponad 40% - gimnazjalne lub poniżej gimnazjalnego.

Niski wskaźnik – blisko 9% to osoby kończące szkolenia z wykształceniem wyższym.

Osoby kończące szkolenia to głównie mieszkańcy miasta -70% populacji osób szkolonych.30% uczestników szkolenia zamieszkiwało na wsi

W 2016 roku na organizację szkoleń dla bezrobotnych Urząd wydatkował z Funduszu Pracy kwotę 342,7 tys zł. Przeszkolone osoby stanowiły 1,5% populacji bezrobotnych będących w ewidencji Urzędu w końcu roku.

## **KRAJOWY FUNDUSZ SZKOLENIOWY**

**Nowelizacja ustawy o promocji zatrudnienia i instytucjach rynku pracy od 27 maja 2014r. wprowadziła nowy instrument polityki rynku pracy- Krajowy Fundusz Szkoleniowy (KFS).**

Celem utworzenia KFS jest zapobieganie utracie zatrudnienia przez osoby pracujące z powodu kompetencji nieadekwatnych do wymagań dynamicznie zmieniającej się gospodarki. Ze środków KFS pracodawca może sfinansować kształcenie ustawiczne pracowników jak też pracodawcy. W latach 2014-2015 grupą docelową objętą wsparciem środkami KFS są osoby pracujące w wieku 45 lat i więcej. . W 2016r. Priorytetami wydatkowania środków KFS było:

- Wsparcie zawodowego kształcenia ustawicznego tj. pozostającego w bezpośrednim związku z branżą lub zawodem
- Wsparcie młodych, nowozatrudnionych pracowników na podstawie umów, o których mowa w ar. 150 f ust.1 o promocji zatrudnienia i instytucjach rynku pracy
- Wsparcie kształcenia ustawicznego w branży transportowej w zawodach: kierowcy samochodów ciężarowych i ciągników siodłowych, maszyniści kolejowi oraz w branży usług opiekuńczych

Na sfinansowanie pracodawca mógł otrzymać z Urzędu środki KFS w wysokości: 80% kosztów kształcenia ustawicznego ,nie więcej niż do wysokości 300% przeciętnego wynagrodzenia w danym roku na jednego pracownika, bądź 100% kosztów kształcenia ustawicznego –jeżeli pracodawca należy do grupy mikroprzedsiębiorców ( zatrudnia do 10 osób).

Pracodawca zainteresowany wsparciem składał do powiatowego urzędu pracy właściwego ze względu na siedzibę pracodawcy albo miejsce prowadzenia działalności stosowny wniosek.

W 2016r. ze środków KFS skorzystało 57 pracodawców. W ramach zawartych z pracodawcami umów o sfinansowanie działań obejmujących kształcenie ustawiczne pracowników i pracodawcy przeszkolonych zostało 252 pracowników w tym 95 kobiety. Przykładowe szkolenia z których skorzystali pracownicy w ramach zawartych umów to :

- prawo jazdy kat.C , C+E + kwalifikacja na przewóz rzeczy
- prawo jazdy kat.D , C+E + kwalifikacja na przewóz rosób
- operator zagęszczarek i ubijaków wibracyjnych
- TPM kompleksowe zwiększanie wydajności parku maszynowego
- specjalista ds. rachunkowości

- zarządzanie reklamacjami
- organizacja pomocy społecznej
- obsługa programu EXEL
- eco driving wraz z czasem pracy kierowcy i obsługa tachografów
- kurs kucharski-przygotowywanie przystawek
- spawacz metodą MAG
- nowoczesne techniki sprzedaży
- nowe fundusze unijne i krajowe na termomodernizację w latach 2014-2023
- kurs archiwalny I i II stopnia
- świadczenia rodzinne
- studia podyplomowe:
  - rachunkowość i finanse
  - prawo podatkowe
  - podyplomowe studia ubezpieczeń
  - kadry i płace
  - bezpieczeństwo i higiena pracy
  - menadżer samorządu terytorialnego.

Na powyższą formę w 2016r.Urząd wydatkował kwotę 315,7 tys zł.

## **PRACE INTERWENCYJNE**

**Prace interwencyjne zgodnie z nowymi uregulowaniami prawnymi oznaczają zatrudnienie bezrobotnego przez pracodawcę w okresie nie dłuższym niż 6 ,12 ,18 ,24 i 48 miesięcy, w zależności od kategorii osób kierowanych do pracy .**

**Prace interwencyjne są to prace częściowo finansowane z Funduszu Pracy. Max wysokość refundacji wynagrodzenia oraz składki na ubezpieczenie społeczne wynosi:ok..933,70 zł – dla pracodawców przy okresie refundacji co miesięcznej oraz 1891.04 zł - dla pracodawców przy refundacji co drugi miesiąc .Pracodawca po zakończeniu okresu refundacji jest zobowiązany do utrzymania w zatrudnieniu skierowanego bezrobotnego przez wskazany w umowie okres. W przypadku prac interwencyjnych trwających do 6 miesięcy –**



**jest to okres 3 miesięcy, natomiast w przypadku prac interwencyjnych trwających 12 miesięcy lub dłużej – jest to okres 6 miesięcy.**

Refundacje części kosztów poniesionych na wynagrodzenia , nagrody i składki na ubezpieczenie społeczne za skierowanych bezrobotnych może otrzymać Pracodawca, który :

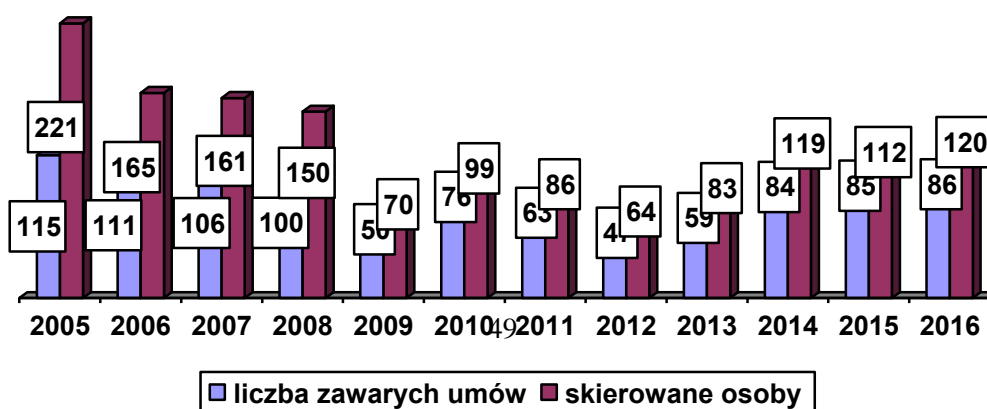
- złożyć kompletny wniosek o organizację prac interwencyjnych
- do wniosku dołączyć informacje, zaświadczenie lub oświadczenie o pomocy de minimis zgodnie z ustawą z dnia 30 kwietnia 2004r.o postępowaniu w sprawach dotyczących pomocy publicznej ( Dz. U z 2007r. Nr 59,poz.404 z póź.zm.)
- zawrze ze starostą stosowną umowę.

Forma ta nie cieszy się powodzeniem wśród pracodawców. Powodem mniejszego zainteresowania pracodawców tą formą aktywizacji są głównie zobowiązania dotyczące zatrudnienia po pracach interwencyjnych oraz mało atrakcyjna wysokość refundacji kosztów wynagrodzenia- do wysokości zasiłku dla bezrobotnych. Rozporządzenie dotyczące organizacji prac interwencyjnych i robót publicznych, obowiązujące od lipca 2014r. traktuje częściowe finansowanie prac interwencyjnych przez urząd jako pomoc de minimis i określa szczegółowe warunki udzielania takiej pomocy.

W 2016 roku Urząd rozpatrzył łącznie 98 wniosków o organizację prac interwencyjnych. 93 wnioski zostały rozpatrzone pozytywnie ,3 negatywnie,2 wnioski zostały wycofane.

W ramach powyższych wniosków Urząd zawarł 86 umów dotyczących zorganizowania miejsca pracy w ramach prac interwencyjnych. Do pracodawców z którymi zostały zawarte umowy skierowanych zostało 120 bezrobotnych.( w 2015 - 112 osób)

*Liczba zawartych umów o prace interwencyjne oraz skierowanych osób w latach 2005 - 2016*



Zatrudnieni w ramach prac interwencyjnych bezrobotni stanowili 13,9% ogółu osób wyłączonych z powodu podjęcia prac subsydiowanych w okresie 2016 r. oraz 1,4% ogółu wyłączonych w tym okresie z ewidencji bezrobotnych.

W porównaniu z 2015 r. liczba bezrobotnych wyłączonych z ewidencji z powodu podjęcia prac interwencyjnych wzrosła o 8 osób, tj. o 7,1%.

Bezrobotni podejmujący prace interwencyjne zatrudniani byli na takich stanowiskach jak : robotnik magazynowy,, pracownik administracyjno- biurowy, sprzedawca, blacharz samochodowy, mechanik samochodowy, pracownik ogólnobudowlany, kurier, tynkarz.. robotnik magazynowy, pomoc kuchenna, geodeta, doradca finansowy, księgowy, kucharz, hydraulik, nauczyciel, referent ds serwisu ,repcjonistka, pracownik myjni, technik farmacji ,ślusarz, robotnik gospodarczy, pomocnik stolarza, palacz-dozorca ,monter mebli, monter instalacji co i wod.- kan. ,konserwator, doradca handlowy, fakturzysta, instruktor ds. animacji kulturalnej

Należy zaznaczyć, że w ramach prac interwencyjnych częściej zatrudniani byli mężczyźni, tj. w 2016 r. tą formą aktywizacji zawodowej objęto 53 kobiety (44,2% wyłączonych z powodu podjęcia prac interwencyjnych ) i 67 mężczyzn. Wśród osób wyłączonych z powodu podjęcia prac interwencyjnych w 2016r. 50 bezrobotnych było w wieku do 30 lat (41,7% odpływu z tego powodu), 35 bezrobotnych powyżej 50 roku życia ,57 bezrobotnych zamieszkałych na wsi (47,5%) oraz 43 długotrwale bezrobotnych,6 osób niepełnosprawnych.

## **ROBOTY PUBLICZNE**

**Roboty publiczne oznacza to zatrudnienie bezrobotnego w okresie nie dłuższym niż 12 miesięcy przy wykonywaniu prac organizowanych przez powiaty, gminy, organizacje pozarządowe statutowo zajmujące się problematyką: ochrony środowiska, kultury, oświaty, kultury fizycznej i turystyki, opieki zdrowotnej, bezrobocia oraz pomocy społecznej, a także spółki wodne i ich związki, jeżeli prace te są finansowane lub dofinansowane ze środków samorządu terytorialnego, budżetu państwa, funduszy celowych, organizacji pozarządowych, spółek wodnych i ich związków.**

**Za zatrudnionego bezrobotnego organizator uzyskuje refundacje w wysokości nie przekraczającej 50% przeciętnego wynagrodzenia i składek na ubezpieczenie społeczne od refundowanego wynagrodzenia.**

W 2016 roku do Urzędu wpłynęło 57 wniosków o organizację robót publicznych .W ramach złożonych wniosków urząd podpisał 57 umów dotyczących zatrudnienia osób bezrobotnych . Pozwoliło to na utworzenie 165 czasowych miejsc pracy.

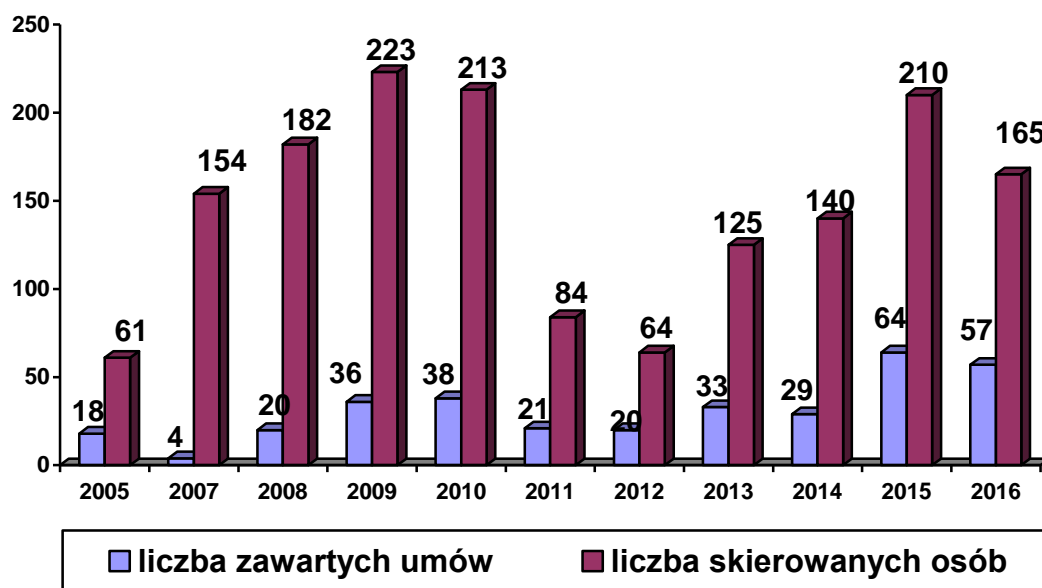
Wyłączenia z ewidencji z powodu podjęcia robót publicznych stanowiły 2% odpływu bezrobotnych.

Zatrudnienie w ramach robót publicznych znacznie częściej podejmowali mężczyźni niż kobiety, tj. w omawianym okresie tą formą aktywizacji objęto 114 mężczyzn (69,1% wyłączonych z powodu podjęcia robót publicznych ) i 51 kobiet (30,9%).

Z tej formy zatrudnienia skorzystało 84 bezrobotnych długotrwale (50,9% odpływu z tego powodu) , 111 osób w wieku powyżej 50 lat i 12 osób bezrobotnych w wieku do 30 lat . Prawie 54% podejmujących zatrudnienie w ramach robót publicznych bezrobotnych to mieszkańcy wsi - 88 osób.

W ramach robót publicznych bezrobotni wykonywali prace pielęgnacyjne rabat kwiatowych, krzewów ozdobnych, odkrzaczanie, wykaszanie poboczy, oczyszczanie przepustów, utrzymanie czystości chodników ,trawników, przystanków ,placów zabaw ,opiekunki nad osobami chorymi, wycinka i przecinka drzew, remonty dróg i chodników gminnych, utrzymanie porządku w miejscach publicznych, na terenach komunalnych, prace porządkowe, nadzór nad przydzielonymi pracownikami, rozliczanie pracowników z wykonywanej

## Podjęcia robót publicznych w latach 2005-2016



Dane statystyczne pokazują, że z formy tej najczęściej korzystają osoby długotrwale bezrobotne oraz zaawansowane wiekowo. Wydatki poniesione przez Urząd na organizację tej formy w 2016 r. to kwota 1355,1 tys. .zł.

## JEDNORAZOWE ŚRODKI NA PODJĘCIE DZIAŁALNOŚCI GOSPODARCZEJ

Osoby bezrobotne chcące podjąć własną działalność gospodarczą mogą się ubiegać w urzędzie o uzyskanie jednorazowych środków w wysokości nie przekraczającej 600% przeciętnego wynagrodzenia (w miesiącu grudniu 2015 r. była to kwota 23372,00 zł.). Jednym z warunków uzyskania jednorazowych środków jest prowadzenie działalności przez okres nie krótszy niż 12 miesięcy.

W omawianym okresie do Urzędu wpłynęły 158 wniosków o udzielenie jednorazowych środków na podjęcie działalności gospodarczej. Urząd rozpatrzył pozytywnie 77 wniosków.

Spośród 75 zawartych umów o udzielenie jednorazowych środków na podjęcie działalności gospodarczej:

- 65 dotyczyło działalności usługowej

- 4 dotyczyły działalności handlowej
- 4 dotyczyły działalności produkcyjno-handlowej
- 1 dotyczyła działalności produkcyjnej
- 1 dotyczyła działalności handlowo-usługowej

Spośród 75 umów o udzielenie jednorazowych środków 14 sfinansowano ze środków Funduszu Pracy zaś na 61 środki pozyskano z Europejskiego Funduszu Społecznego.

Częściej o środki na podjęcie własnej działalności gospodarczej ubiegają się mężczyźni- stanowili oni 65% ogółu osób z którymi podpisano umowy. Wśród osób którym przyznano środki tylko 17 osób nie przekroczyło 25 roku życia, 41 osób nie przekroczyło 30 roku życia, 7 to osoby powyżej 50 roku życia ,a 32 to długotrwale bezrobotne. Większość bezrobotnych uzyskujących środki to mieszkańcy miasta - 42 osób, 33 bezrobotnych rozpoczynających działalność zamieszkiwało na wsi.

Na powyższą formę w 2016 roku Urząd wydatkował 1362,5 tys. zł

## **JEDNORAZOWE ŚRODKI NA PODJĘCIE DZIAŁALNOŚCI GOSPODARCZEJ**

### **WG RODZAJU**

LATA	USŁUGOWA	HANDLOWA	PRODUKCYJNA PRODUKCYJNO- HANDLOWA	HANDLOWO- USŁUGOWA	OGÓŁEM
2005	69	38	12		119
2006	73	32	2		107
2007	125	46	1		172
2008	117	33	6	10	166
2009	124	30	2	6	162
2010	129	39	8	10	186
2011	30	3			33
2012	57	12	4	1	74
2013	78	8	2	1	89
2014	64	4	3	3	74
2015	65	3	4	0	72
2016	65	4	5	1	75
<b>RAZEM</b>	<b>996</b>	<b>252</b>	<b>49</b>	<b>32</b>	<b>1329</b>

## WG ŹRÓDEŁ FINASOWANIA

LATA	FUNDUSZ PRACY		EFS		OGÓŁEM	
	ŚRODKI	ILOŚĆ	ŚRODKI	LICZBA	ŚRODKI	LICZBA
2005	892.025,38	85	386.608,27	34	1.278.633,65	119
2006	298.538,26	26	1.021.963,83	81	1.320.502,09	107
2007	695.304,95	62	1.335.472,41	110	2.030.777,36	172
2008	665.383,47	49	1.661.436,23	117	2.326.819,7	166
2009	1.034.007,69	58	1.829.578,88	104	2.863.586,57	162
2010	857.491,91	52	2.494.274,25	134	3.351.766,16	186
2011	521.404,0	27	118.396,0	6	639.800,0	33
2012	834272,9	43	611748,03	31	1446020,93	74
2013	197721	10	1.499.805,41	79	1.697526,41	89
2014	264544,23	15	1.061.463,22	59	1.326.007,45	74
2015	251926,85	14	1042732,6	58	1294659,45	72
2016	231597,98	14	1130950,44	61	1362548,42	75
<b>Razem</b>	<b>6744218,62</b>	<b>455</b>	<b>14194429,57</b>	<b>874</b>	<b>20938648,19</b>	<b>1329</b>

## REFUNDACJA KOSZTÓW WYPOSAŻENIA STANOWISKA PRACY DLA OSOBY BEZROBOTNEJ

Przedsiębiorcy tworzący nowe bądź dodatkowe miejsca pracy mogli ubiegać się o refundację kosztów wyposażenia i doposażenia stanowiska pracy. W omawianym okresie do Urzędu wpłynęły 112 wniosków o refundację kosztów wyposażenia i doposażenia stanowiska pracy. Pozytywnie komisja zaopiniowała 73 wnioski. W trakcie realizacji wniosku 6 przedsiębiorców zrezygnowało z refundacji. Z 60 przedsiębiorcami Urząd podpisał 67 umów o udzielenie refundacji kosztów wyposażenia i doposażenia stanowiska pracy dla osób bezrobotnych w tym:

- 35 umów podpisano z pracodawcami z branży usługowej
- 3 umowy podpisano z pracodawcami z branży handlowej
- 5 umów podpisano z pracodawcami z branży usługowo-handlowo-produkcyjnej

- 17 umów podpisano z pracodawcami z branży usługowo- handlowej
- 5 umów podpisano z pracodawcami z branży handlowo- produkcyjnej
- 2 umowy podpisano z pracodawcami z branży produkcyjnej.

Utworzone w drodze refundacji stanowiska pracy dały zatrudnienie osobom bezrobotnym takim jak : organizator imprez cateringowych, specjalista ds. sprzedaży i reklamy, ślusarz, sprzedawca, szlifierz-malarz, dekorator-główny wykonawca tortów, mechanik, posadzkarz, menadżer sal zabaw, monter szalunków budowlanych, dyspozytor –logista, operator prasy krawędziowej ,garmażer, blacharz samochodowy, kierownik ds. klientów kluczowych

Spośród 152 osób zatrudnionych w ramach refundacji kosztów stanowiska pracy 88 zamieszkiwało w mieście , a 64 w gminach powiatu ełckiego. Na 111 stanowiskach zatrudnienie znaleźli mężczyźni ,a na 41 kobiety. Wśród zatrudnionych osób 55 to osoby długotrwale bezrobotne, 27 powyżej 50 roku życia , 45 w wieku do 30 lat.

Osoby wyłączone z ewidencji bezrobotnych z powodu uzyskania zatrudnienia na stanowiskach refundowanych w liczbie 152 stanowiły 1,8% osób wyłączonych z rejestru bezrobotnych w okresie styczeń-grudzień 2016r.

Na powyższą formę w 2016 roku Urząd wydatkował 1232,5 tyś.zł

## **REFUNDACJA KOSZTÓW WYPOSAŻENIA STANOWISKA PRACY DLA OSOBY BEZROBOTNEJ**

### **WG WIELKOŚCI FIRM**

LATA	OGÓLEM	MAŁE	ŚREDNIE	DUŻE	PRACODACY NIE BĘDĄCY PRZEDSIĘBIORCĄ
2005	314.101,32	231.901,32	54.800,00	-	27.400,00
2006	1.303.453,96	1.215.453,96	88.000,00	-	-
2007	2.967.008,49	2.703.008,49	264.000,0	-	-
2008	2.230.331,48	2.203.331,48	27.000,0		
2009	2.543.663,76	2.507.663,76	36.000,0		
2010	4.525.633,73	4.525.633,73			
2011	658.000,0	641.740,0	16.260,0		
2012	1.609.983,7	1.609.983,7			
2013	1.966.491,13	1.886.491,13	80.000,0		
2014	2.749.899,08	2.619.899,08	130.000,0		
2015	1.949.333,05	1815833,05	133500,0		
2016	1232537,90	1093937,9	99300	39300	
Razem	24050437,6	23054877,6	928860	39300	27.400

LATA	ILOŚĆ PODPISANYCH UMÓW	ILOŚĆ UTWORZONYCH STANOWISK PRACY	KWOTA WYPŁACONYCH REFUNDACJI
2005	36	45	314.101,32
2006	102	121	1.303.453,96
2007	162	346	2.967.008,49
2008	150	174	2.230.331,48
2009	141	231	2.543.663,76
2010	219	242	4.525.633,73
2011	35	35	658.000,0
2012	85	86	1.609.983,7
2013	99	103	1.966.491,13
2014	144	146	2.749.899,08
2015	107	108	1.949.333,05
2016	67	67	1.232.537,90
<b>Razem</b>	<b>1347</b>	<b>1704</b>	<b>24.050.437,6</b>

## REFUNDACJA KOSZTÓW WYNAGRODZENIA ZA ZATRUDNIONEGO BEZROBOTNEGO DO 30 ROKU ŻYCIA ( art.150 f).

Przedsiębiorcy lub pracodawcy tworzący miejsca pracy dla osób młodych ,których wiek nie przekracza 30 lat mogą ubiegać się o refundację kosztów wynagrodzenia. Podstawą refundacji jest umowa. Starosta może zawrzeć umowę, na podstawie której refunduje pracodawcy lub przedsiębiorcy przez okres 12 miesięcy część kosztów poniesionych na wynagrodzenia, nagrody oraz składki na ubezpieczenia społeczne skierowanych bezrobotnych do 30 roku życia, w wysokości uprzednio uzgodnionej, nieprzekraczającej jednak kwoty minimalnego wynagrodzenia. Pracodawca lub przedsiębiorca są obowiązani, stosownie do zawartej umowy, do utrzymania w zatrudnieniu w pełnym wymiarze czasu pracy skierowanego bezrobotnego przez okres, za który dokonywana jest refundacja oraz przez okres 12 miesięcy po zakończeniu tej refundacji.

W 2016 roku Urząd rozpatrzył łącznie 195 wniosków o zatrudnienie bezrobotnego do 30 roku życia .169 wniosków Urząd rozpatrzył pozytywnie 26 uzyskało negatywnie opinię. Pomimo pozytywnego rozpatrzenia wniosku 12 pracodawców zrezygnowało z podpisania umowy. W związku z powyższym Urząd zawarł 157 umów dotyczących zatrudnienia bezrobotnego do 30 roku życia .W trakcie realizacji 4 umowy zostały zerwane. Do pracodawców z którymi zostały zawarte umowy skierowanych zostało 195 bezrobotnych.



Bezrobotni podejmujący prace w ramach art.150 f zatrudniani byli na takich stanowiskach jak :pracownik socjalny, asystent radcy prawnego ,referent ds. przetargów publicznych,księgowo-spec.ds kadrowo- płacowych, asystentka psychologa ,konserwator budynków i sprzętu technicznego pomieszczeń, pomocnik pilarza , pomocnik ślusarza, kurier, grafik komputerowy, mechanik motocyklowy, kosmetyczka ,fryzjer, inżynier budowlany, ratownik medyczny, animator czasu wolnego .

Zatrudnieni bezrobotni do 30 roku życia stanowili 22,6% ogółu osób wyłączonych z powodu podjęcia prac subsydiowanych w okresie 2016 r. oraz 2,3% ogółu wyłączonych w tym okresie z ewidencji bezrobotnych.

Bezrobotni do 30 roku życia podejmujący zatrudnienie w ramach art.150 f zatrudniani byli na takich stanowiskach jak :

Należy zaznaczyć, że w ramach powyższej formy częściej zatrudniani byli mężczyźni, tj. w 2016 r. tą formą aktywizacji zawodowej objęto 78 kobiet (40,0% wyłączonych z powodu zatrudnienia w ramach art. 150 f ) i 117 mężczyzn. Wśród osób wyłączonych z powodu podjęcia zatrudnienia w ramach art.150 f w 2016r. 104 bezrobotnych było w wieku do 25 lat (53,3% odpływu z tego powodu), 81 bezrobotnych zamieszkałych na wsi (41,5%) oraz 114 w mieście.

Na powyższą formę w 2016 roku Urząd wydatkował 2273,8 tyś.zł

## **STAŻE**

**Staż to jeden z instrumentów rynku pracy podnoszący kwalifikacje zawodowe osób bezrobotnych. Oznacza nabywanie przez bezrobotnego umiejętności praktycznych do wykonywania pracy przez wykonywanie zadań w miejscu pracy bez nawiązania stosunku pracy z pracodawcą. Po nowelizacji ustawy o promocji zatrudnienia i instytucjach rynku pracy ,która weszła w życie z dniem 1 lutego 2009r. staże dostępne są dla wszystkich grup bezrobotnych zarówno w wieku do 25 lat jak też i powyżej.**

W 2016r. do Urzędu wpłynęło 776 wniosków o organizację stażu. W ramach złożonych wniosków Urząd podpisał 587 umów o jego zorganizowanie. 308 z podpisanych umów Urząd sfinansował ze środków Funduszu Pracy , 181 ze środków pozyskanych z EFS w ramach programu POWER „Aktywizacja osób

**młodych pozostających bez pracy w powiecie ełckim”** , 98 ze środków pozyskanych w ramach projektu RPO „**Aktywizacja osób w wieku 30 lat i powyżej pozostających bez pracy w powiecie ełckim** .

Na podpisane umowy o zorganizowanie stażu Urząd skierował 717 osób bezrobotnych. Organizując miejsca stażowe pracodawcy najczęściej proponowali takie stanowiska jak : pracownik administracyjno – biurowy, sprzedawca/kasjer, pomoc księgową, pomoc kuchenna, kosmetyczka /manikiurzystka, barman /kelner, robotnik budowlany ,robotnik magazynowy, operator maszyn i urządzeń , mechanik samochodowy , sekretarka ,archiwista ,elektromechanik, pomoc nauczyciela, woźna oddziałowa, recepcjonista, monter podzespołów samochodowych.

Wśród osób podejmujących staż przeważały kobiety –488 (68,0% )osób. Mniej chętnie podejmują staż bezrobotni zamieszkali na wsi-przyczyna to głównie brak dojazdu. Z 717 osób wyłączonych z tego tytułu tylko 328 bezrobotnych zamieszkiwało poza miastem. Wśród podejmujących staż bezrobotnych : 309 to osoby długotrwale bezrobotne, 98 powyżej 50 roku życia , 374 w wieku do 30 lat. Po zakończeniu stażu 584 bezrobotnych tj,81,4% ogółu odbywających staż uzyskało czasowe zatrudnienie.

Rok	Staż	
	liczba zawartych umów	wydat. Kwota /w tys./
2005	334	1257,08
2006	457	2829,40
2007	387	1877,20
2008	418	2836,1
2009	459	3807,1
2010	670	5346,9
2011	447	3546,0

2012	554	4418,5
2013	829	6821,8
2014	884	6677,0
2015	778	6603,4
2016	587	5492,0

## **BON NA ZASIEDLENIE**

Osoba bezrobotna do 30 roku życia może uzyskać bon na zasiedlenie w związku z podjęciem przez niego poza miejscem dotychczasowego zamieszkania zatrudnienia, innej pracy zarobkowej lub działalności gospodarczej, jeżeli:

- 1) z tytułu ich wykonywania będzie osiągał wynagrodzenie lub przychód w wysokości co najmniej minimalnego wynagrodzenia za pracę brutto miesięcznie oraz będzie podlegał ubezpieczeniom społecznym;
- 2) odległość od miejsca dotychczasowego zamieszkania do miejscowości, w której bezrobotny zamieszka w związku z podjęciem zatrudnienia, innej pracy zarobkowej lub działalności gospodarczej wynosi co najmniej 80 km lub czas dojazdu do tej miejscowości i powrotu do miejsca dotychczasowego zamieszkania środkami transportu zbiorowego przekracza łącznie co najmniej 3 godziny dziennie;
- 3) będzie pozostawał w zatrudnieniu, wykonywał inną pracę zarobkową lub będzie prowadził działalność gospodarczą przez okres co najmniej 6 miesięcy.

Środki Funduszu Pracy przyznane w ramach bonu na zasiedlenie, w wysokości określonej w umowie, nie wyższej jednak niż 200% przeciętnego wynagrodzenia za pracę, bezrobotny przeznacza na pokrycie kosztów zamieszkania związanych z podjęciem zatrudnienia, innej pracy zarobkowej lub działalności gospodarczej.

W 2016r. do Urzędu wpłynęło 38 wniosków bezrobotnym do 30 roku życia w sprawie przyznania bonu na zasiedlenie. Spośród złożonych w ramach bonów na zasiedlenie wniosków, Urząd pozytywnie rozpatrzył 35 wniosków. W ramach złożonych wniosków Urząd podpisał 35 umów przyznających bon na zasiedlenie.

Wśród 35 osób ,które uzyskały bon na zasiedlenie przeważali mężczyźni –23 (65,7% )osób. Mniej chętnie ubiegają się o przyznanie bonu osoby bezrobotne do 30 roku życia zamieszkałe na wsi. Z 35 osób wyłączonych z tego tytułu tylko 12 bezrobotnych zamieszkiwało poza miastem. Wśród bezrobotnych ,którzy uzyskali bon na zasiedlenie :22 to osoby z wykształceniem wyższym, 5 – z wykształceniem średnim ogólnokształcącym ,6 z wykształceniem średnim zawodowym i 2 z zasadniczym zawodowym.

Na powyższą formę w 2016 roku Urząd wydatkował 238,0 tyś. zł

## **DODATKI AKTYWIZACYJNE**

**Dodatek aktywizacyjny – to kwota w wysokości do 50% zasiłku dla bezrobotnych wypłacana bezrobotnemu przez połowę okresu, w jakim przysługiwałby mu zasiłek, jeżeli podjął on samodzielnie zatrudnienie lub inną pracę zarobkową lub kwota stanowiąca różnicę między minimalnym wynagrodzeniem za pracę a otrzymywanym przez bezrobotnego wynagrodzeniem, nie większa jednak niż 50 % zasiłku, jeżeli w wyniku skierowania przez urząd pracy podjął on zatrudnienie w niepełnym wymiarze czasu pracy.**

W 2016r. bezrobotni podejmujący samodzielnie zatrudnienie złożyli 656 wniosków o przyznanie dodatku aktywizacyjnego. Urząd pozytywnie rozpatrzył 536 wniosków przyznając prawo do dodatku . 29 osobom odmówiono prawa do dodatku. Główne przyczyny odmowy to :

- brak wymaganej dokumentacji,
- brak prawa do zasiłku,
- podjęcie zatrudnienia u pracodawcy ,u którego był zatrudniony lub dla którego wykonywał inną pracę zarobkową bezpośrednio przed zarejestrowaniem jako bezrobotny,
- podjęcie zatrudnienia za granicą, u pracodawcy zagranicznego,
- wniosek o dodatek aktywizacyjny złożono po ustaniu zatrudnienia.

Osoby którym przyznano dodatek aktywizacyjny to głównie mieszkańcy miasta- 340 osób. Struktura wiekowa osób bezrobotnych pobierających dodatek

aktywizacyjny wykazuje, że 157 osób bezrobotnych uprawnionych do dodatku to osoby w wieku do 30 lat zaś 79 w wieku powyżej 50 lat. Spośród osób uprawnionych do dodatku aktywizacyjnego 24 to osoby długotrwale bezrobotne. Wydatki poniesione w 2016 roku z tytułu wypłat dodatków to kwota **710,5 tys.** zł.

## **PRACE SPOŁECZNIE UŻYTECZNE**

**Instrument rynku pracy skierowany do osób bezrobotnych bez prawa do zasiłku jednocześnie korzystających ze świadczeń pomocy społecznej. Wykonywanie prac społecznie użytecznych w wymiarze do 10 godz. w tygodniu odbywa się na podstawie porozumienia zawartego między starostą a gminą. Bezrobotnemu przysługuje od dnia 1.06.2014r. świadczenie w wysokości nie niższej niż 8,10 zł za każdą godz. wykonywania prac.**

W miesiącu styczniu 2016 r do Urzędu wpłynęło 5 wniosków o organizację prac społecznie użytecznych. Organizatorami prac społecznie użytecznych były samorzady Gmin : Ełk, Kalinowo, Stare Juchy, Prostki i Miasta Ełk Do prac społecznie użytecznych Urząd skierował 127 osób. W ramach prac społecznie użytecznych osoby bezrobotne porządkowały drogi gminne i tereny zielone, pomagały w pracach porządkowo-konserwacyjnych, sprzątały i utrzymywały porządek na terenach i obiektach użyteczności publicznej, opiekowały się osobami starszymi ,pomoc w kuchni ,pomoc przy obsłudze boisk i imprez sportowych, pomoc w świetlicach wiejskich.

Prace społecznie użyteczne częściej podejmowały kobiety ( 71 osób) niż mężczyźni ( 56 osoby).Wśród osób skierowanych do prac społecznie użytecznych 108 to długotrwale bezrobotne, 11 w wieku do 30 lat , 54 w wieku powyżej 50 lat, 55 – zamieszkałe na wsi.

Kwota wydatkowana na prace społecznie użyteczne to 127,0 tys zł- 0,9% całości środków Funduszu Pracy wydatkowanych na aktywne formy.

## **PROGRAM AKTYWIZACJA I INTEGRACJA**

W celu poprawy sytuacji na rynku pracy osób bezrobotnych korzystających ze świadczeń pomocy społecznej, dla których doradca klienta ustalił profil pomocy III

Urząd opracował Program Aktywizacji i Integracji. Program łączył elementy działań aktywizacji zawodowej i integracji społecznej. W celu realizacji programu Urząd zawarł porozumienie o współpracy z Miejskim Ośrodkiem Pomocy w Ełku i porozumienie o realizacji programu z organizacją pozarządową – Domem dla Osób Bezdomnych i Najuboższych „Monar-Markot” w Ełku. W programie uczestniczyło 9 bezrobotnych. Część integracyjna realizowana była w okresie od 25.01.2016r. do 24.03.2016 .i obejmowała 10 godzin zajęć tygodniowo. Podczas zajęć poruszane były takie zagadnienia jak:

- współpraca w grupie, poczucie własnej wartości, motywacja do pracy, umiejętność podejmowania decyzji, zarządzanie sobą w czasie
- jak opracować efektywny plan działania i wygospodarować czas na poszukiwanie pracy ,co to są „złodzieje czasu”, jak się przed nim bronić, jakie są sposoby planowania ,jak znaleźć czas dla siebie itp,
- zagadnienie asertywności w aspekcie osobistym i zawodowym ,budowanie i wzmacnianie poczucia własnej wartości, motywacji do zmiany istniejącej sytuacji życiowej,
- wzajemne zrozumienie i poznawanie się ,komunikacja interpersonalna ( werbalna niewerbalna),rozwój umiejętności społecznych, umiejętność wyrażania siebie.
- Inteligencja społeczna –umiejętność rozwiązywania problemów i konfliktów w życiu i pracy ,w sytuacjach trudnych oraz co szczególnie ważne, wykształcenie umiejętności radzenia sobie ze stresem i jego skutkami ,postawa sukcesu i postawa porażki.

Część zawodowa realizowana była poprzez prace społecznie użyteczne. W ramach prac społecznie użytecznych osoby bezrobotne utrzymywały porządek na terenach i obiektach użyteczności publicznej. Prace społecznie użyteczne realizowane były w :Szkołe Podstawowej Nr 4,Gimnazjum Nr 2,Gimnazjum Nr 4,MOPS,Przedszkolu Perełka, Szkole Podstawowej Nr 9,Gimnazjum Nr1 ,Szkołe Podstawowej nr 2.

Na realizację programu Urząd wydatkował kwotę 8,5 tyś. zł.

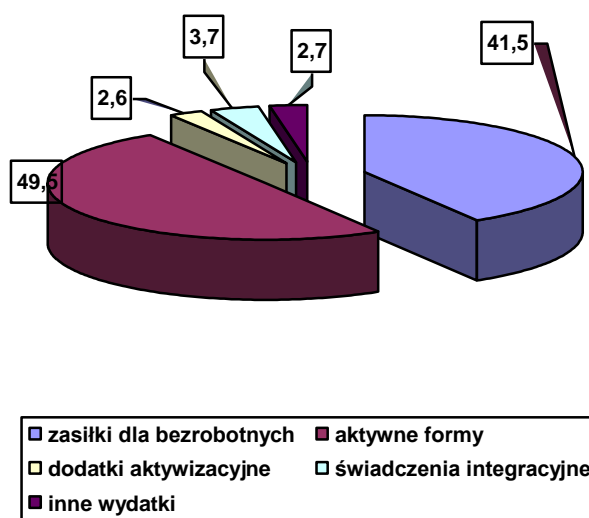
## FUNDUSZ PRACY (FP)

Podstawowym ekonomicznym instrumentem służącym do łagodzenia skutków bezrobocia oraz aktywizacji osób pozostających bez pracy jest Fundusz Pracy (FP). Zgodnie z art. 103, ust 2 ustawy o promocji zatrudnienia i instytucjach rynku pracy dysponentem Funduszu Pracy jest minister właściwy ds. pracy. Minister właściwy ds. pracy zgodnie z rozporządzeniem z dnia 25.08.2014r.. w sprawie algorytmu ustalania środków Funduszu Pracy na finansowanie zadań w województwie ( Dz. U. z 2014,poz.1294) dokonuje ustalenia kwot środków dla samorządu województw, te zaś dokonują ich podziału na poszczególne powiaty. Podział dokonywany jest według kryteriów określonych w rozporządzeniu takich jak :liczba bezrobotnych do 25 roku życia, liczba bezrobotnych powyżej 50 r. życia, liczba zarejestrowanych i wyrejestrowanych bezrobotnych, stopa bezrobocia w powiecie.

W okresie 2016r. Urząd **wydatkował łącznie z Funduszu Pracy i Europejskiego Funduszu Społecznego kwotę 27.270,2 tys. zł** i w odniesieniu do wydatków poniesionych w analogicznym okresie 2015 r. kwota ta zmalała o 418,7 tys. zł., tj. o 1,5%.

Główną pozycję wydatków z Funduszu Pracy w omawianym okresie stanowiły wydatki związane z finansowaniem instrumentów rynku pracy 13.490,2 tys. zł (49,5% ogółu poniesionych wydatków) oraz wypłat zasiłków dla bezrobotnych – 11.314,9 tys. zł (tj. 41,5% )

STRUKTURA WYDATKÓW Z FUNDUSZU PRACY W OKRESIE 2016 r



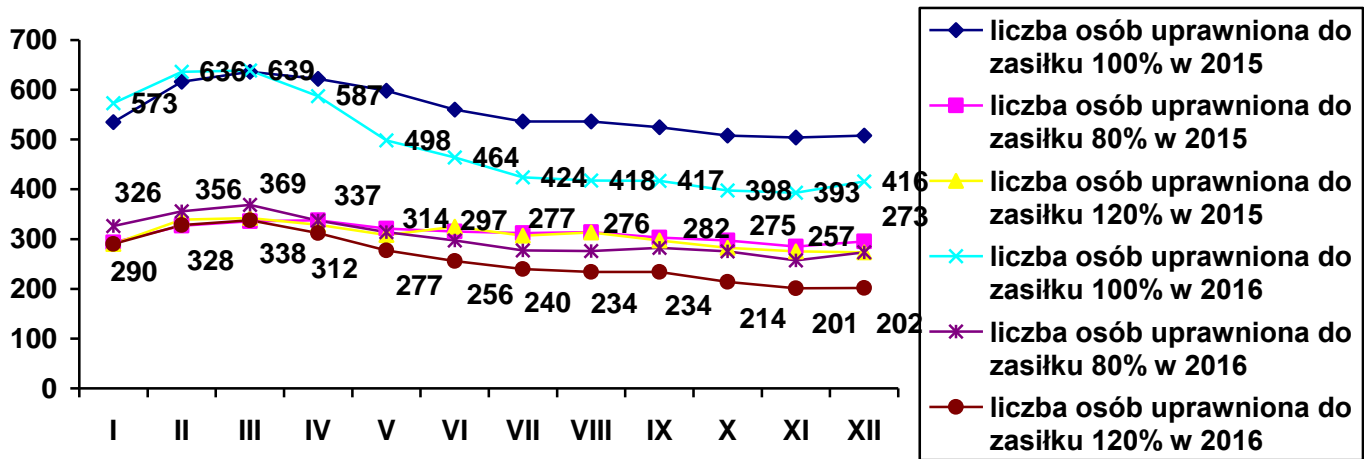
W porównaniu z 2015r. wydatki na zasiłki dla bezrobotnych zmalały – o 1347,3 tys. zł. (tj. o 11,9%), zaś na świadczenia integracyjne wzrosły o 17,5 tys. zł ,a dodatki aktywizacyjne -37,6 tys.zł.

WYSZCZEGÓLNIENIE	LATA		
	2015	2016	Wzrost/ spadek
<b>OGÓŁEM</b>	27688,9	27270,2	- 418,9
z tego:			
zasiłki dla bezrobotnych	12662,2	11314,9	-1347,3
dodatki aktywizacyjne	672,9	710,5	37,6
świadczenia integracyjne	997,2	1014,7	17,5
pozostałe	635,7	739,9	104,2
aktywne formy	12720,9	13490,2	769,3

W strukturze wydatków z tytułu wypłat zasiłków dla bezrobotnych największą pozycję stanowią kwoty wydatkowane na zasiłki w wysokości podstawowej tj.100%.- 4158,0 tys. zł. Na zasiłki obniżone( 80%) w omawianym okresie Urząd wydatkował kwotę 2081,2 tys. zł, zaś na podwyższone (120%) -2625,7 tys zł. Średnio w miesiącu z zasiłku 100% skorzystało 489 osób, z 80% -303 osób , a ze 120% -261 osób.



**LICZBA OSÓB UPRAWNIONA DO 80%,100%,120% ZASIŁKÓW DLA  
BEZROBOTNYCH W 2015 i 2016 r.**



**Kwota środków Funduszu Pracy i EFS pozyskanych przez Urząd na inicjowanie instrumentów rynku pracy na rok 2016 kształtowała się na poziomie 13829,1 tys. zł.( dla porównania w 2015 – 13597,2 tys. zł) w tym:**

- 5002,49 tys. zł kwota limitu przyznana na podstawie algorytmu,
- 5561,41 tys. zł kwota pozyskana na projekt systemowy realizowany z Europejskiego Funduszu Społecznego,
- 797,0 tys. zł kwota pozyskana z Rezerwy Ministerstwa,
- 2468,2 tys. zł. kwota pozyskana na realizację art.150 F ustawy o promocji zatrudnienia i .....

W porównaniu z 2015 r. kwota środków będących w dyspozycji Urzędu wzrosła o 231,9 tys. zł w tym limit środków Funduszu Pracy przyznawany na podstawie algorytmu zmalał o 2298,71 tys. zł.

Wzrosły w porównaniu z 2015 r. wydatki ponoszone na aktywne formy przeciwdziałania bezrobociu o 769,3 tys. zł .

W omawianym okresie mniej wydano na szkolenia – 342,7 tys. zł ( spadek o 231,5 tys. zł), na staże - 5492,0 tys. zł ( spadek o 1111,4 tys. zł ), na refundację

wyposażenia i doposażenia stanowiska pracy – 1232,5 tys. zł ( spadek o 716,8 tys. zł).

Wzrost odnotowano w wydatkach na roboty publiczne – 1355,1 tys. zł (wzrost o 164,7 tys. zł ), na jednorazowe środki na podjęcie własnej działalności gospodarczej - 1362,5 (wzrost o 67,8 tys. zł), na prace interwencyjne –710,0 tys. zł ( o 75,6 tys. zł) ), bon na zasiedlenie – 238,0 tys. zł ( wzrost o 149,9 tys. zł) oraz prace społecznie użyteczne -135,5 tys. zł ( wzrost o 4,7 tys. zł

Pokazuje to poniższe zestawienie .

WYSZCZEGÓLNIENIE	WYDATKI Z FUNDUSZU PRACY I EFS		
	W TYŚ.ZŁ		
	2015	2016	WZROST/SPADEK
<b>Ogółem z tego:</b>	<b>12720,9</b>	<b>13490,2</b>	<b>+769,3</b>
szkolenia	<b>574,2</b>	<b>342,7</b>	<b>-231,5</b>
prace interwencyjne	<b>634,4</b>	<b>710,0</b>	<b>+75,6</b>
roboty publiczne	<b>1190,4</b>	<b>1355,1</b>	<b>+164,7</b>
staże	<b>6603,4</b>	<b>5492,0</b>	<b>-1111,4</b>
jednorazowe środki na podjęcie działalności gospod.	<b>1294,7</b>	<b>1362,5</b>	<b>+67,8</b>
ref. wyposażenia doposażenia stanowiska pracy	<b>1949,3</b>	<b>1232,5</b>	<b>-716,8</b>
prace społecznie użytecz.	<b>130,8</b>	<b>135,5</b>	<b>+4,7</b>
Inne( np .studia podyplomowe, KFS )	<b>255,6</b>	<b>348,1</b>	<b>+92,5</b>
Bon na zasiedlenie	<b>88,1</b>	<b>238,0</b>	<b>+149,9</b>
Refundacja art.150 f	<b>-</b>	<b>2273,8</b>	<b>+2273,8</b>

## PODSUMOWANIE

Z przedstawionego raportu wynika, że rok 2016 zakończył się stabilną sytuacją na rynku pracy.

- ◆ Stopa bezrobocia na koniec roku osiągnęła rekordowo niski poziom zarówno w powiecie ( 17,4%) jak też w kraju( 8,3%). Tak dobrych wyników wskaźnik ten nie osiągnął od 1990 roku ,kiedy to stopa bezrobocia w Polsce wyniosła 6,3 % natomiast w powiecie 12,0%
- ◆ W okresie styczeń- grudzień 2016 liczba bezrobotnych zmalała o 1042 osoby. W porównaniu do grudnia 2015r. bezrobocie zmalało o 10,9% (spadek o 575 osób),
- ◆ W okresie 2016 r. Urząd zarejestrował 7746 bezrobotnych , wyrejestrował 8321. Liczba osób rejestrujących się w ciągu roku zmalała o 926 osoby , zmalała też liczba wyłączonych z ewidencji o 1466 osób.
- ◆ W porównaniu do ubiegłego roku zmalała liczba pobierających zasiłki o 198 osób.
- ◆ Zmalała liczba bezrobotnych pozostających bez pracy dłużej niż 12 miesięcy o 114 osób ,zmalała liczba bezrobotnych pozostających bez pracy do 1 miesiąca o 149 osób.
- ◆ Zmalała liczba bezrobotnych w wieku 25-34 o 206 osób, zmalała liczba bezrobotnych w wieku 18-34 o 160 osób.
- ◆ Bezrobotni powiatu ełckiego w 2016r. to osoby legitymujące się przeważnie wykształceniem gimnazjalnym i niższym-1779 osób, zasadniczym zawodowym - 1243 osoby bądź policealnym -średnim zawodowym- 1175 osób. W grupach tych odnotowujemy największy spadek w porównaniu do 2015 r, Przewaga osób słabo wykształconych ukazuje ,iż poziom wykształcenia ma znaczący wpływ na pozyskanie pracy. Tylko 9,3% (492 osoby) bezrobotnych posiadało wykształcenie wyższe.
- ◆ W końcu grudnia 2016r. w urzędzie pracy zarejestrowanych było 682 bezrobotnych do 25 roku życia, 1499 bezrobotnych powyżej 50 roku życia oraz 2974 długotrwale bezrobotne. Osoby te określone w ustawie o promocji zatrudnienia i instytucjach rynku pracy jako „będące w szczególnej sytuacji na rynku pracy”, stanowiły odpowiednio 12,9%, 28,4% oraz 56,3% bezrobotnych ogółem. W porównaniu do 2015 r. zmalała liczba bezrobotnych do 25 lat o 160 osób, zmalała liczba bezrobotnych do 50 roku życia o 146 osób i długotrwale bezrobotnych o 276 osób.
- ◆ W powiecie ełckim zdecydowanie przeważają przedsiębiorstwa mikro (do 9 pracowników), których udział w ogólnej liczbie przedsiębiorstw wynosi około 95,9%(6571 podmiotów)
- ◆ W porównaniu do analogicznego okresu ubiegłego roku wzrosła liczba oferowanych przez zakłady miejsc pracy. W dyspozycji urzędu pracy

pozostawało 3497 ofert pracy tj. o 593 więcej niż w analogicznym okresie ubiegłego roku .

- ◆ W okresie styczeń- grudzień 2016r. 4806 osób bezrobotnych podjęło pracę tj. o 407 osób mniej niż przed rokiem,
  
- ◆ W 2016r. Urząd wydatkował łącznie na aktywizację osób bezrobotnych oraz zasiłki dla bezrobotnych kwotę **27.270,2** tys. zł.
  
- ◆ W porównaniu z 2015 r. wzrosły wydatki ponoszone na aktywne formy przeciwdziałania bezrobociu o **769,3** tys. zł.