

**Powiatowy Urząd Pracy
w Ełku**

RAPORT

„z działań realizowanych przez Urząd w 2010 roku”

Ełk luty 2011

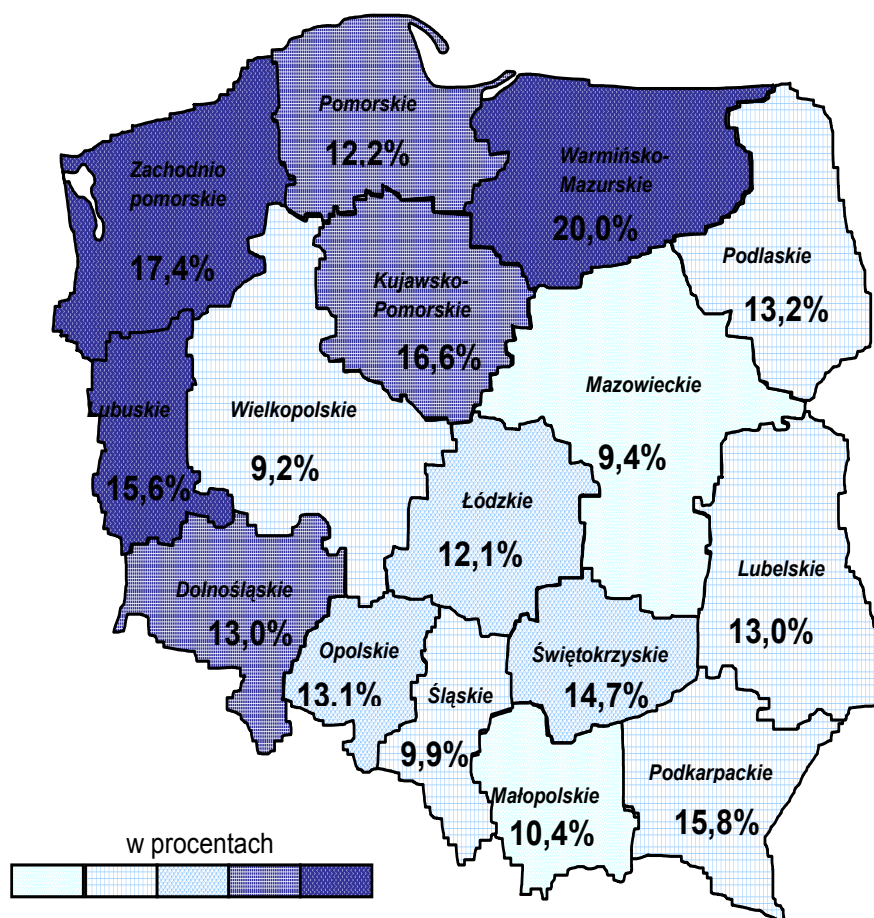
Liczba bezrobotnych w powiecie ełckim na dzień 31.12.2010r. wynosiła 7793 osób i była o 118 osób wyższa niż w grudniu 2009r. Na przestrzeni bieżącego roku liczba bezrobotnych w powiecie spadła o 736 osób tj.o 9,4%,zaś w porównaniu do grudnia 2009 roku wzrosła o 118 osób tj. o 1,5%. Spadek liczby bezrobotnych zanotowano również w województwie i całym kraju. Na koniec grudnia 2010 r. w całej Polsce zarejestrowanych było 1.954.700 osób, zaś w województwie warmińsko – mazurskim 105.900 .Jak z tego wynika zaewidencjonowani w powiecie stanowili 0,39% zbiorowości polskich bezrobotnych i 7,4 % zbiorowości województwa. Stopa bezrobocia dla powiatu w grudniu 2010r. wyniosła 24,5%. W odniesieniu do grudnia 2009r. wzrosła o 0.9 punktu. W porównaniu do wskaźnika wojewódzkiego stopa bezrobocia w powiecie była wyższa o 4,3 punkta. Powiat ełcki pod tym względem uplasował się na 8 miejscu w województwie.

Liczba bezrobotnych w województwie w rozbiciu na podregiony i powiaty

BEZROBOCIE W WOJEWÓDZTWIE WARMIŃSKO-MAZURSKIM WG POWIATÓW	LICZBA BEZROB. W TYS. STAN 31.12.2009	STOPA BEROBO CIA	LICZBA BEZROB. W TYS. STAN 31.12.2010	STOPA BEROBO CIA
POLSKA	1892,7	11,9	1954,7	12,3
WARMIŃSKO - MAZURSKIE	109,2	20,2	105,9	20,0
podregion elbląski	39,2	20,0	38,1	19,8
Braniewski	4,7	31,9	4,4	30,9
Dziadowski	6,2	24,8	5,8	23,8
Elbląski	5,3	24,8	5,5	25,4
Iławski	4,0	11,1	3,9	11,2
Nowomiejski	3,1	19,3	3,2	20,0
Ostródzki	8,9	23,4	7,8	21,8
M. Elbląg	7,0	15,6	7,6	16,6
podregion olsztyński	44,5	18,5	43,0	18,3
Bartoszycki	7,6	33,7	6,7	31,0
Kętrzyński	6,1	27,5	6,0	28,3
Lidzbarski	4,3	27,1	3,9	26,1
Mragowski	4,2	22,3	4,2	22,1
Nidzicki	2,2	20,2	2,1	19,5
Olsztyński	7,7	20,2	7,6	20,3
Szczycieński	6,4	25,1	6,6	26,3
M. Olsztyn	6,1	7,1	5,9	6,9
podregion ełcki	25,5	24,5	24,8	24,2
Ełcki	7,7	23,6	7,8	24,5
Giżycki	4,0	19,4	3,8	18,9
Olecki	3,1	21,9	3,0	21,1
Piski	6,1	31,2	6,1	31,6
Gołdapski	2,4	25,2	2,1	22,0
Węgorzewski	2,2	27,8	2,1	26,9

STOPA BEZROBOCIA WEDŁUG WOJEWÓDZTW

Stan w dniu 31 grudnia 2010 r.



	2005	2006	2007	2008	2009	2010	Wzrost/ spadek
POLSKA	17,6%	14,9%	11,4%	9,5%	11,9%	12,3%	0,4
WARMIŃSKO-MAZURSKIE	27,5 %	23,7%	19,0%	16,8%	20,2%	20,0%	- 0,2

Jako powiatowa administracja zespolona Powiatowy Urząd Pracy realizował działania przewidziane ustawą z dnia 20 kwietnia 2004r. o promocji zatrudnienia i instytucjach rynku pracy tekst jednolity (Dz. U. z 2008r. Nr 69, poz.415 z póź.zm). Zgodnie z uregulowaniami prawnymi do zadań realizowanych przez Urząd należy :

- rejestracja bezrobotnych i poszukujących pracy oraz prowadzenie rejestru tych osób,
- prowadzenie pośrednictwa pracy,
- świadczenie usługi poradnictwa zawodowego,
- umożliwianie udziału w zajęciach klubu pracy
- inicjowanie, organizowanie i finansowanie szkolenia bezrobotnych i innych uprawnionych osób oraz przyznawanie i wypłacanie stypendium szkoleniowego,
- inicjowanie i dofinansowanie tworzenia dodatkowych miejsc pracy:
prac interwencyjnych,
robót publicznych,
staży i przygotowań zawodowych w miejscu pracy,
stypendiów dla bezrobotnych podejmujących dalszą naukę
- inicjowanie oraz finansowanie w zakresie określonym w ustawie innych instrumentów rynku pracy w tym dofinansowanie wyposażenia miejsca pracy ,podjęcia działalności gospodarczej, kosztów pomocy prawnej , konsultacji i doradztwa, kosztów studiów podyplomowych, finansowanie dodatków aktywizacyjnych,
- inicjowanie i realizowanie projektów lokalnych,
- przyznawanie i wypłacanie zasiłków i innych świadczeń z tytułu bezrobocia.

REJESTRACJA BEZROBOTNYCH(NAPŁYW)

W okresie 2010r Urząd zarejestrował 10696 bezrobotnych z czego 1600 (15,0%) osób zarejestrował po raz pierwszy a 9096 (85,0%) osób zgłosiło się do Urzędu po raz kolejny. W ub. roku w tym samym okresie zarejestrowało się 11012 bezrobotnych tj. o 316 osób więcej.

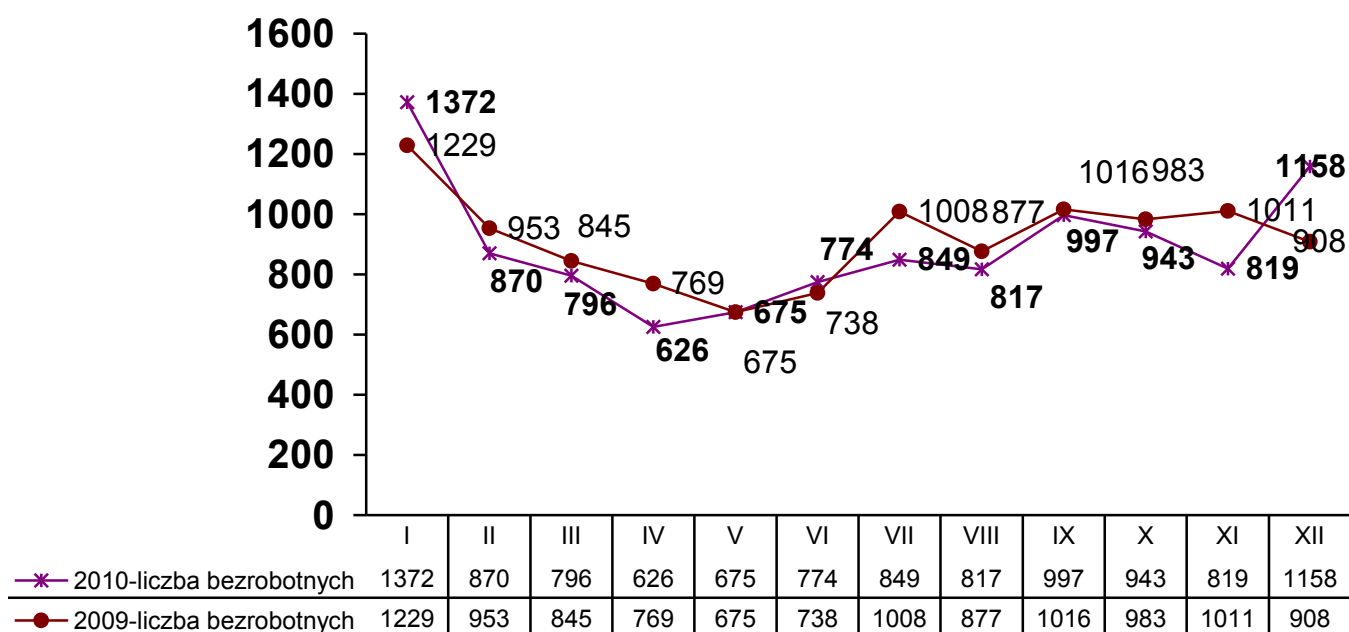
Wśród zarejestrowanych bezrobotnych przeważali mężczyźni – 5979 osób, kobiety w liczbie 4717 stanowiły 44,1% ogółu zarejestrowanych.

Do Urzędu częściej zgłaszały się osoby bezrobotne poprzednio pracujące - 7473 osób tj.69,9% ogółu zarejestrowanych niż dotychczas nie pracujące - 3223 tj. 30,1% ogółu.

W analizowanym okresie Urząd zarejestrował 142 osoby zwolnione z przyczyn dotyczących pracodawcy - stanowiły one 1,3% ogółu rejestrujących się w tym okresie.

Większość rejestrujących się bezrobotnych zamieszkiwała w mieście -6294 osób tj.58,8% ogółu. Zamieszkujący na wsi stanowili 41,2% ogółu zarejestrowanych.

Napływ bezrobotnych w latach 2009 – 2010



WYŁĄCZENIA Z EWIDENCJI BEZROBOTNYCH(ODPLYW)

W omawianym okresie z ewidencji Urzędu wyłączono 10578 osób. Dla porównania w tym samym okresie 2009r. wyłączono 9431 bezrobotnych tj. o 1147 osoby mniej niż w 2010r.

Wśród osób wyłączonych z ewidencji przeważali mężczyźni - 5953 ,kobiety były w mniejszości - stanowiły 43,7% (4625) ogółu wyłączonych.

Częściej wyłączane były osoby bezrobotne zamieszkałe w mieście-6423 (60,7% ogółu wyłączonych). Mniej bo tylko 4155 (39,3%) to osoby zamieszkałe na wsi.

Zasadnicze przyczyny wyłączenia z ewidencji to :

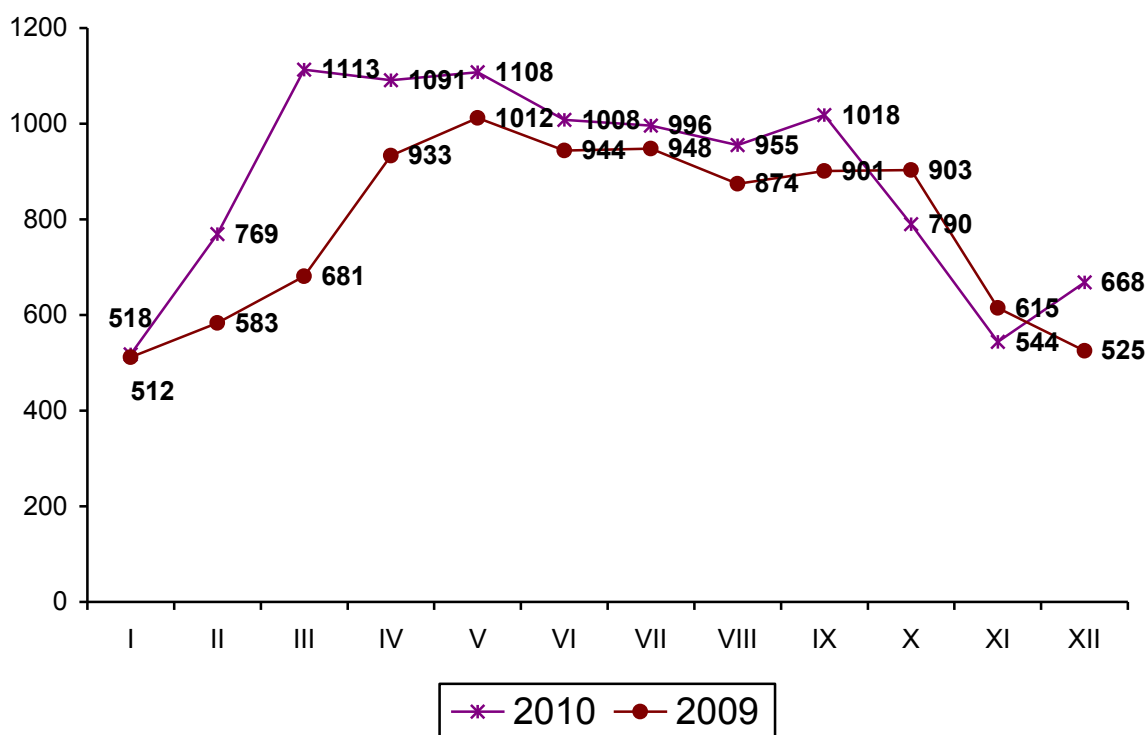
- podjęcie pracy –4143 (39,2%),
- niepotwierdzenie gotowości do podjęcia pracy -3448 (32,6%),
- rozpoczęcie stażu pracy -944 (8,9%),
- rozpoczęcie szkolenia -696 (6,6%),
- podjęcie robót publicznych -213 (2,0%)
- podjęcie pracy na refundowanym stanowisku- 529 (5,0%)
- podjęcie prac społecznie użytecznych- 135 (1,3%)
- rozpoczęcie własnej działalności gospodarczej-186 (1,8%)
- rozpoczęcie przygotowania zawodowego -27 (0,3%),
- dobrowolna rezygnacja ze statusu bezrobotnego -622 (5,9 %),
- odmowa propozycji pracy -129(1,2%)
- nabycie praw emerytalnych lub rentowych –72 (0,7%).

Najważniejszą przyczyną wyłączeń z ewidencji było podjęcie pracy - 4143 osób (39,2% odpływu). Wśród bezrobotnych wyłączonych z tego tytułu 1650 osób to bezrobotne kobiety (39,8% wyłączonych z powodu podjęcia pracy) zaś 2493 -60,2% podejmujących prace to mężczyźni.

Struktura wyłączonych z tytułu podjęcia pracy wskazuje, że większość -3279 osób podjęło pracę niesubsydiowaną. W formach subsydiowanych zatrudnienie znalazło 1027 osób , staż, przygotowanie zawodowe i szkolenie podjęło 1667 bezrobotnych.

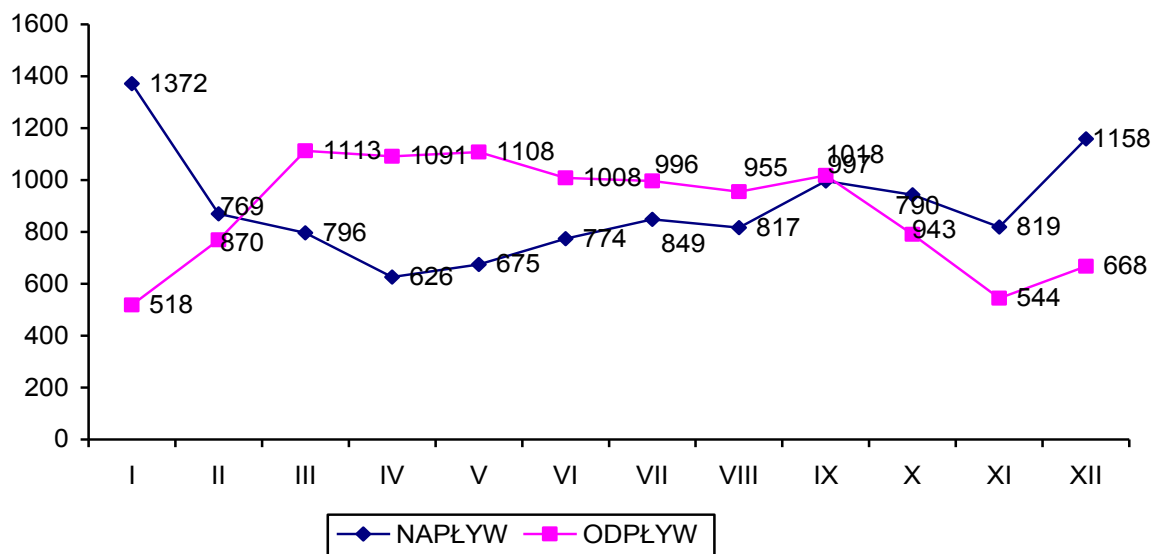
Częstym powodem skreślenia z rejestru był fakt niepotwierdzenia gotowości do podjęcia pracy- 3448 osób (32,6% odpływu). Gotowość do pracy częściej nie potwierdzają mężczyźni (2140) .Ponad 1% (129 osób) ogółu wyłączonych z ewidencji to bezrobotni odmawiający bez uzasadnionej przyczyny podjęcia pracy bądź innej formy pomocy udzielanej przez Urząd.

Odływ z ewidencji bezrobotnych w 2009 - 2010



Odływ bezrobotnych z ewidencji Urzędu w 2010r. był o 118 osób niższy od napływu.

NAPŁYW I ODPIY W 2010r



LICZBA BEZROBOTNYCH ZAREJESTROWANYCH W URZĘDZIE

W LATACH 2004-2010

LATA	OGÓŁEM	KOBIETY	BEZR. Z PRAWEM DO ZASIŁKU	NAPŁYW	ODPIY
2004	9622	4920	1930	5304	5969
2005	8980	4700	1727	5971	6755
2006	8111	4491	1645	6390	7069
2007	6552	3825	1233	9448	11007
2008	6094	3235	1357	9773	10231
2009	7675	3765	2021	11012	9431
2010	7793	3857	1765	10696	10578
Wzrost/spadek 2009	+118	+92	- 256	-	-

BEZROBOTNI Z PRAWEM DO ZASIŁKU

Na koniec grudnia 2010 r. w ewidencji PUP w Ełku figurowało 1765 osób z prawem do zasiłku, co stanowiło 22,6 % ogółu bezrobotnych .

W analogicznym okresie roku ubiegłego prawo do zasiłku posiadało 2021 osób tj.26,3% bezrobotnych ogółem. W ciągu roku zarejestrowało się 2511 osób uprawnionych do pobierania zasiłku .Zasiłek częściej pobierają mężczyźni niż kobiety. W końcu grudnia 2010r. uprawnionych do zasiłku było 964 mężczyzn i 801 kobiet. W ciągu 2010 roku średnio zasiłek pobierało 954 mężczyzn i 818 kobiet. Analiza wypłacanych zasiłków wskazuje, że najwięcej osób pobiera zasiłek podstawowy. W miesiącu grudniu podstawowy zasiłek (595,2 bądź 742,10 zł i 582,70) pobrały 652 osoby ,zasiłek obniżony (476,20, bądź 593,7 i 466,2 zł) - 499 osób, a podwyższony (714,3 bądź 890,6 i 699,30 zł) - 374 osoby. W porównaniu do początku roku liczba osób pobierających zasiłek podstawowy zmalała o 336 ,obniżony o 28 , a podwyższony o 38 osób

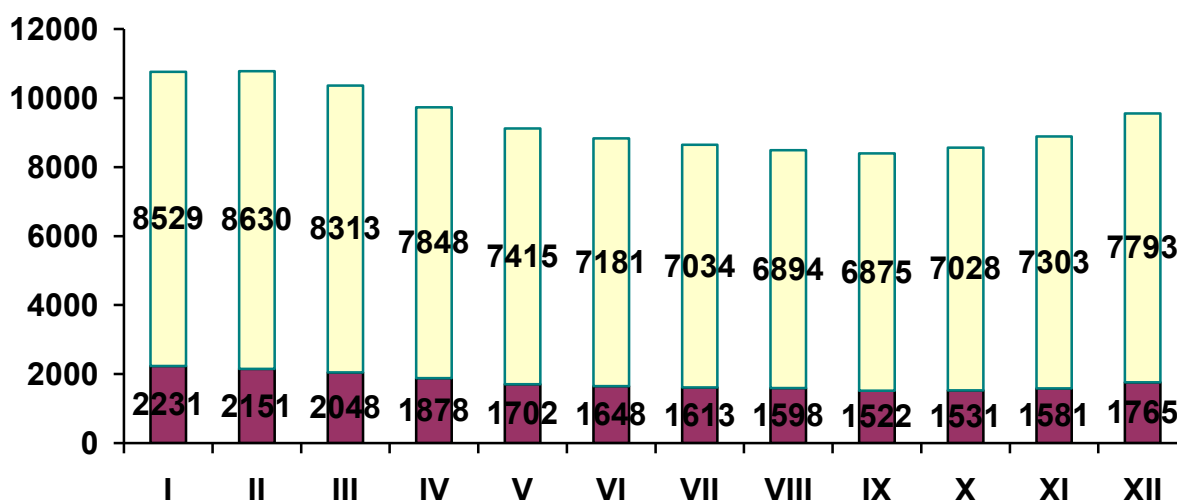
W porównaniu do grudnia ubiegłego roku liczba zasiłkobiorców zmalała o 256 osób .Osoby uprawnione do zasiłku to głównie mieszkańcy miasta –1027 osób zaś gmin tylko –738. Wśród osób posiadających prawo do zasiłku osoby będące w szczególnej sytuacji na rynku pracy stanowiły prawie 74 % ogółu uprawnionych. Z kategorii osób do 25 roku życia zasiłek pobierało 167 osób , długotrwale bezrobotnych - 69 , oraz 441 osób powyżej 50 roku życia , 974 bez wykształcenia średniego oraz 297 bez kwalifikacji zawodowych.

Wyszczególnienie	Bezrobotni z prawem do zasiłku	
	ogółem	przyrost/ spadek w odniesieniu do poprzedniego roku
2004r	1930	160
2005 r.	1727	-203
2006 r.	1645	-82
2007 r.	1233	-412
2008 r	1357	+124
2009r.	2021	+664

2010	1765	- 256
------	------	-------

ZAREJESTROWANI BEZROBOTNI ORAZ BEZROBOTNI Z PRAWEM DO ZASIŁKU

■ bezrobotni z prawem do zasiłku □ bezrobotni zarejestrowani ogółem



BEZROBOTNI WG WYKSZTAŁCENIA

Na koniec grudnia 2010r wśród 7793 osób bezrobotnych najliczniejszą grupą były osoby posiadające wykształcenie gimnazjalne i niższe-2551 osób (32,7% populacji bezrobotnych).Wykształceniem zasadniczym zawodowym legitymował się prawie co czwarty bezrobotny powiatu ełckiego(2010 osób).

Trzecią pod względem liczebności jest grupa bezrobotnych posiadających wykształcenie policealne i średnie zawodowe- 1724 osób tj.22,1% ogółu bezrobotnych. Tylko 7,6% ogółu bezrobotnych (596 osób) posiadało wykształcenie wyższe .Nieliczną grupą są również bezrobotni legitymujący się wykształceniem średnim ogólnokształcącym –912 osoby tj. 11,7 ogółu %.

Bezrobotni według wykształcenia lata 2004-2010

lata	wyższe	udział	policealne i średnie zawodowe	udział	średnie ogólnokształcące	udział	zasadnicze zawodowe	udział	gimnazjalne i niższe	udział
2004	279	2,9	1959	20,3	709	7,4	2941	30,6	3734	38,8
2005	331	3,7	1898	21,1	714	7,9	2542	28,3	3495	38,9
2006	323	3,9	1763	21,7	717	8,8	2272	28,0	3036	37,4
2007	331	5,1	1401	21,4	670	10,2	1652	25,2	2498	38,1
2008	367	6,0	1320	21,7	641	10,6	1522	24,9	2244	36,8

2009	577	7,5	1676	21,9	931	12,1	1971	25,7	2520	32,8
2010	596	7,6	1724	22,1	912	11,7	2010	25,8	2551	32,7
Wzrost/spadek	+ 317		-235		+203		-931		-1173	
zamieszkali na wsi										
2004	60	1,4	663	14,9	195	4,4	1356	30,5	2164	48,8
2005	63	1,5	660	15,9	204	4,9	1205	29,2	2007	48,5
2006	63	1,7	603	16,2	207	5,6	1080	29,1	1759	47,4
2007	77	2,5	496	16,4	217	7,2	801	26,5	1432	47,4
2008	67	2,6	442	17,1	192	7,4	656	25,4	1225	47,5
2009	115	3,9	515	17,4	255	8,6	797	27,0	1272	43,1
2010	122	3,8	575	18,0	288	9,0	867	27,1	1349	42,1
Wzrost/spadek	+62		-88		+93		-489		-815	

Podobną strukturą cechuje się grupa bezrobotnych zamieszkałych na wsi (3201 osób). Według stanu na koniec grudnia 2010 roku najwięcej bezrobotnych zamieszkałych na wsi posiadało wykształcenie gimnazjalne i poniżej gimnazjalnego 1349 (42,1%) oraz zasadnicze zawodowe 867 (27,1%). Wykształceniem średnim (ogólnokształcącym, średnim zawodowym lub policealnym) legitymowało się 27 % zaewidencjonowanych. W zbiorowości bezrobotnych zamieszkałych na wsi dwukrotnie niższy niż w mieście był odsetek osób, które posiadały dyplom uczelni wyższej (3,8%). Zestawienie tabelaryczne wskazuje na systematyczny spadek liczby bezrobotnych z wykształceniem gimnazjalnym i niższym, zasadniczym zawodowym oraz policealnym i średnim zawodowym i wzrost z wykształceniem średnim ogólnokształcącym i wyższym

BEZROBOTNI WEDŁUG WIEKU

Według stanu z końca miesiąca grudnia 2010r. dominującym wiekiem wśród osób bezrobotnych powiatu etckiego to przedział 25 –34 lata .Dotyczy to zarówno bezrobotnych zamieszkałych w mieście jak i na wsi. Osób bezrobotnych z tego przedziału wiekowego było aż 2231 (28,6% populacji bezrobotnych).Nie co mniej liczebną była grupa bezrobotnych w wieku 18-24 lata- 1728 osób (22,2%). Wśród osób w wieku 18-24 lata 15,8% pozostaje bez pracy powyżej 12 miesięcy zaś wśród bezrobotnych w wieku 25-34 lata prawie 25%.Nie wiele mniej liczebna jest grupa osób w wieku 45-54 lata – 1623 osób (20,8%) oraz w wieku 35-44 lata -1410 bezrobotnych (18,1%). Najmniej liczebną jest grupa bezrobotnych zaawansowana wiekowo tj z przedziału 55-64 lata –801 osoby (10,3%).W tej grupie najwięcej , bo

44,3% pozostaje bez pracy powyżej 12 miesięcy. W porównaniu do ubiegłego roku tendencje wiekowe nie uległy zmianie. Zestawienie tabelaryczne wskazuje, że wraz ze spadkiem bezrobocia na przestrzeni lat 2004-2010 udział bezrobotnych w poszczególnych grupach maleje jedynie w grupie bezrobotnych 55-64 ten udział rośnie, a wraz z nim liczba bezrobotnych zaawansowana wiekowo.

Bezrobotni według wieku lata 2004-2010

Lata	18-24	Udział	25-34	udział	35-44	udział	45-54	udział	55-64	udział
2004	2193	22,8	2562	26,6	2164	22,4	2313	24,0	390	4,1
2005	1971	21,9	2376	26,5	1928	21,5	2230	24,8	475	5,3
2006	1595	19,7	2106	25,9	1725	21,3	2134	26,3	550	6,8
2007	1253	19,1	1732	26,5	1305	19,9	1689	25,8	573	8,7
2008	1247	20,4	1701	27,9	1165	19,1	1469	24,2	512	8,4
2009	1768	23,0	2160	28,1	1382	18,0	1683	21,9	682	8,9
2010	1728	22,2	2231	28,6	1410	18,1	1623	20,8	801	10,3
spadek/ wzrost	-465		-331		-754		-690		+411	
zamieszkali na wsi										
2004	1118	25,2	1195	26,9	1002	22,6	961	21,6	162	3,6
2005	957	23,1	1095	26,5	914	22,1	978	23,6	195	4,7
2006	761	20,5	975	26,2	848	22,8	929	25,0	199	5,4
2007	613	20,3	790	26,1	637	21,1	746	24,7	237	7,8
2008	544	21,1	690	26,7	564	21,8	594	23,0	190	7,4
2009	723	24,5	794	26,9	599	20,3	610	20,6	228	7,7
2010	809	25,3	835	26,1	624	19,5	634	19,8	299	9,3
wzrost/ spadek	-309		-360		-378		-327		+137	

BEZROBOTNI WEDŁUG CZASU POZOSTAWANIA BEZ PRACY

Analizując strukturę bezrobocia pod względem czasu pozostawania bez pracy możemy zauważyć, że w końcu grudnia 2010 najliczniejszą grupę stanowiły osoby

pozostające bez zatrudnienia od 1 do 3 miesięcy (1828 osób). Osoby te stanowiły 23,5% wszystkich zarejestrowanych bezrobotnych (6-12 miesięcy –19,3%, i 12-24 miesiące –19,5%). W porównaniu do końca grudnia 2009 roku odsetek tej kategorii bezrobotnych wzrósł o 7,2 punktu procentowego.

Długi okres pozostawania poza oddziaływaniem środowiska pracy powoduje specyficzne zmiany w sposobie funkcjonowania jednostki, które powodują syndrom tzw. chronicznego bezrobocia.

Bezrobotni według czasu pozostawania bez pracy lata 2004-2010

lata	do 1 m-ca	udział	1-3 m-ce	udział	3-6 m-cy	udział	6-12 m-cy	udział	12-24 m-cy	udział	powyżej 24 m-cy	udział
2004	612	6,4	1570	16,3	1262	13,1	1454	15,1	1340	13,9	3384	35,2
2005	649	7,2	1496	16,6	1285	14,3	1298	14,4	1305	14,5	2947	32,8
2006	629	7,7	1400	19,3	1166	14,4	1154	14,2	1173	14,5	2589	31,9
2007	645	9,8	1453	22,2	957	14,6	804	12,3	786	12,0	1907	29,1
2008	937	15,4	1498	24,6	1038	17,0	807	13,2	639	10,5	1175	19,3
2009	778	10,1	1758	22,9	1629	21,2	1651	21,5	1055	13,8	804	10,5
2010	789	10,1	1828	23,5	1502	19,3	1519	19,5	1328	17,1	827	10,6
spadek/wzrost	+177		+258		+240		+65		-12		-2557	
zamieszkali na wsi												
2004	244	5,5	670	15,2	496	11,1	630	14,2	710	15,9	1688	38,1
2005	266	6,4	573	13,8	557	13,5	555	13,5	617	14,9	1571	37,9
2006	266	7,3	556	14,9	457	12,3	492	13,2	556	14,9	1385	37,4
2007	270	8,9	627	20,7	426	14,1	338	11,2	348	11,5	1014	33,6
2008	432	16,7	646	25,0	412	16,0	305	11,8	253	9,8	534	20,7
2009	355	12,0	775	26,2	647	21,9	546	18,5	357	12,1	274	9,3
2010	376	11,7	918	28,7	570	17,8	605	18,9	498	15,6	234	7,3
spadek/wzrost	+132		+248		+74		- 25		-212		-1454	

BEZROBOTNI WEDŁUG MIEJSCA ZAMIESZKANIA

W końcu grudnia 2010-r. w ewidencji urzędu pozostawało 4585 (tj.58,8% ogółu) bezrobotnych zamieszkałych w mieście oraz 3208 zamieszkałych na wsi (tj.36,8%) .**Wzrost liczby bezrobotnych w porównaniu do 2009 roku** miał miejsce **w gminach : Ełk , Prostki, Kalinowo**. Największy wzrost odnotowano w gminie Ełk - o 211 osób , w gminie Prostki -o 34 osoby najmniejszy w gminie Kalinowo o 14 osób. W gminie Stare Juchy i w mieście odnotowano nieznaczny spadek najmniejszy w gminie Stare Juchy - o 5 osób największy w mieście o 270 osób.

Poziom bezrobocia w poszczególnych gminach (stan na koniec miesiąca czerwca 2010):

m-c	Miasto Ełk	Gmina Ełk	Gmina Kalinowo	Gmina Prostki	Gmina Stare Juchy
Grudzień 2009	4721	1215	670	723	346
Styczeń 2010	5214	1358	746	805	406
Luty 2010	5297	1361	745	825	402
Marzec 2010	5100	1357	691	766	399
Kwiecień 2010	4875	1275	611	722	365
Maj 2010	4637	1198	579	680	321
Czerwiec 2010	4540	1125	564	650	302

Lipiec 2010	4447	1093	583	629	282
Sierpień 2010	4356	1083	578	620	265
Wrzesień 2010	4377	1074	550	631	261
Październik 2010	4436	1147	587	648	288
Listopad 2010	4451	1239	613	695	305
Grudzień 2010	4585	1426	684	757	341

Najwięcej bezrobotnych poza miastem zamieszkiwało w Gminie Elk –1426 tj.18,3% ogółu bezrobotnych, najmniej w Gminie Stare Juchy – 341 osoby tj, 4,4% ogółu bezrobotnych.

Bezrobotni według miejsca zamieszkania lata 2004-2010

Lata	Ogółem	miasto Elk	gmina Elk	gmina Kalinowo	gmina Prostki	gmina Stare Juchy
2004	9622	5184	1749	929	1125	635
2005	8980	4841	1616	875	1088	560
2006	8111	4399	1459	810	972	471
2007	6552	3529	1111	731	782	399
2008	6094	3519	1030	631	633	281
2009	7675	4721	1215	670	723	346
2010	7793	4585	1426	684	757	341
spadek/wzrost	-1829	-599	-323	-245	-368	-294

kobiety

2004	4920	2741	853	473	560	293
2005	4700	2583	847	462	539	269
2006	4491	2487	815	425	526	238
2007	3825	2041	660	408	498	218
2008	3387	1879	536	361	425	186
2009	3765	2351	582	323	352	157
2010	3857	2332	679	326	366	154
spadek/wzrost	-1063	-409	-174	-147	-194	-139

STRUKTURA BEZROBOTNYCH (WYBRANE KATEGORIE-GRUPY W SZCZEGÓLNEJ SYTUACJI NA RYNKU PRACY)

KOBIETY

W końcu grudnia 2010 liczba zarejestrowanych w PUP w Ełku bezrobotnych kobiet wynosiła 3857 osób, stanowiły one 49,5 % ogółu bezrobotnych. W porównaniu do stanu z początku roku (4120, 48,3%) liczba kobiet zmalała o 263.

W ciągu 2010 roku PUP w Ełku zarejestrował 4717 bezrobotnych kobiet, wyłączył zaś z ewidencji 4625. Tak więc, w wymienionym wyżej okresie sprawozdawczym, odpływ kobiet z Urzędu był niższy od napływu o 92 kobiety.

Z kobiet rejestrujących się w analizowanym okresie największy udział miały bezrobotne, które zgłosiły się do naszego Urzędu po raz kolejny-3996 (84,7 % napływu), bezrobotne rejestrujące się po raz pierwszy stanowiły – 15,3 % tj. 721 kobiet. Częściej rejestrowały się kobiety zamieszkałe w mieście -2824 osób(59,9% napływu).Wśród rejestrujących się kobiet 3069 tj.65,1% to kobiety poprzednio pracujące. Niewiele zarejestrowało się kobiet zwolnionych z przyczyn dotyczących zakładu pracy - 72 kobiet (1,5% napływu).

Na ogólną liczbę 3857 bezrobotnych kobiet pozostających w ewidencji PUP w Ełku w końcu 2010r. zdecydowaną większość stanowiły osoby pochodzące z miasta Ełk- 2337, tj. 60,6 % ogółu, z pozostałych gmin zaś 1520 kobiet, tj. 39,4%.

Wśród wyłączonych z ewidencji, w okresie 2010 roku, bezrobotnych kobiet: 1650 podjęło pracę, z tego 57 w ramach prac interwencyjnych, 42 w ramach robót publicznych, 67 podjęło własną działalność gospodarczą oraz 132 w ramach utworzonych refundowanych miejsc pracy.

2975 kobiet wykreślono z innych przyczyn takich jak: niepotwierdzenie gotowości do podjęcia pracy- 1308, 15 – rozpoczęcie przygotowania zawodowego, 640- rozpoczęcia stażu, 238- udziału w szkoleniu, 98- podjęto prace społecznie użyteczne, 396 dobrowolnie zrezygnowały ze statusu osoby bezrobotnej.

Zmiany w poziomie bezrobocia kobiet 2004-2010

KOBIETY	2004	2005	2006	2007	2008	2009	2010
Ogółem	4920	4700	4491	3825	3235	3765	3857
WEDŁUG WYKSZTAŁCENIA							
Wyższe	175	198	198	206	224	361	396
Police.i śred zaw.	1297	1251	1186	982	889	1004	1048
Śred.ogól	507	517	533	498	452	614	582
Zas.zaw.	1236	1084	1034	804	604	723	743
Gimnazja.i niższe	1705	1650	1540	1335	1066	1063	1088
WEDŁUG WIEKU							
18-24	1094	1019	916	750	694	911	863
25-34	1427	1337	1245	1093	972	1115	1206
35-44	1174	1077	1034	828	633	698	726
45-54	1117	1124	1113	950	769	813	792
55-60	108	143	183	204	167	228	270
WEDŁUG CZASU POZOSTAWANIA BEZ PRACY							
do 1m-c	219	209	201	220	325	273	229
1-3	535	612	605	646	603	704	764
3-6	590	644	623	560	571	813	777
6-12	703	621	618	480	464	855	801
12-24	662	656	682	527	422	566	757
Pow. 24	2211	1958	1762	1392	850	554	529

BEZROBOTNI W WIEKU 18-25 LAT.

Zgodnie z ustawą o promocji zatrudnienia i instytucjach rynku pracy „bezrobotny do 25 roku życia” to bezrobotny, który do dnia zastosowania wobec niego usług lub instrumentów rynku pracy nie ukończył 25 roku życia.

W roku 2010 z tej grupy osób zarejestrowało się w PUP w Ełku 3563 bezrobotnych w tym 2443 kobiety.

Bezrobotni z przedziału 18-25 lata stanowili 33,3% wszystkich nowo zarejestrowanych bezrobotnych w tym okresie. 1101 zarejestrowało się po raz pierwszy, 2462 po raz kolejny.

Wyłączono natomiast w tym czasie z rejestru 3333 bezrobotnych z których 939 podjęło pracę. Wśród osób wyłączonych przeważali mężczyźni – 55% ogółu wyłączonych z tej grupy.

„Napływ” i „odpływ” bezrobotnych w wieku 18-25 lata

ROK	Nowo zarejestrowani	Wyrejestrowani	Z powodu podjęcia pracy	Z powodu rozpoczęcia szkolenia stażu	Z powodu podjęcia stażu	Stan w końcu roku
2008	3494	3309	1126	181	631	1247
2009	3812	3064	908	188	517	1768
2010	3563	3333	939	211	619	1728

Zasilek dla bezrobotnych pobierało średnio w miesiącu 181 bezrobotnych tej populacji.

Bezrobotni do 25 roku życia to w większości osoby z wykształceniem gimnazjalnym i niższym - 618 osób (35,8% tej populacji) oraz średnim ogólnokształcącym i zawodowym oraz policealnym -845 (48,9 % populacji) pozostający bez pracy nie dłużej niż 6 miesięcy.

Zmiany w poziomie bezrobocia osób do 25 roku życia 2008-2010

Bezrobotni do 25 roku życia	2008	2009	2010
Ogółem	1247	1768	1728
Według wykształcenia			
wyższe	75	119	107
Policealne i średnie zawodowe	335	462	442
Średnie ogólnokształcące	286	446	403
Zasadnicze zawodowe	77	123	158
Gimnazjalne i niższe	474	618	618
Według czasu pozostawania bez pracy			
Do 1 miesiąca	230	215	233
1-3	452	519	502
3-6	279	509	435
6-12	138	355	285
12-24	102	133	225
Pow.24	46	37	48

Łącznie w końcu 2010r. w rejestrach urzędu pozostawało 1728 bezrobotnych w wieku do 25 lat tj.(22,2% ogółu) i w porównaniu do 2009r. populacja tej grupy

zmałała się o 40 osób. W końcu 2009 r. zarejestrowanych było 1768 osób w wieku do 25 lat stanowiąc 23,0% ogólnej liczby bezrobotnych.

DŁUGOTRWALE BEZROBOTNI

Bezrobotny długotrwale oznacza to bezrobotnego pozostającego w rejestrze powiatowego urzędu pracy łącznie przez okres ponad 12 miesięcy w okresie ostatnich 2 lat z wyłączeniem okresów odbywania stażu i przygotowania zawodowego w miejscu pracy.

W okresie roku 2010 zarejestrowało się w PUP w Ełku 5176 bezrobotnych długotrwale w tym 2524 kobiety .

Długotrwale bezrobotni stanowili 48,4% wszystkich nowo zarejestrowanych bezrobotnych w tym okresie. Ich łączna liczba kształtowała się w końcu 2010 roku. na poziomie 3921 osób, a ich udział w ogólnej liczbie bezrobotnych wynosił 50,3%. Średnio w miesiącu do zasiłku dla bezrobotnych uprawnionych było 84 długotrwale bezrobotnych.

Wyłączono natomiast w tym czasie z rejestru 2264 długotrwale bezrobotnych , z których 1560 podjęło pracę w tym 129 w ramach robót publicznych , 279 rozpoczęło szkolenie, 302 staż a 161 zatrudnionych zostało na utworzonych w ramach refundacji miejscach pracy. 72 rozpoczęło własną działalność gospodarczą.

„Napływ” i „odpływ” długotrwale bezrobotnych

ROK	Nowo zarejestrowani	Wyrejestrowani	Z powodu podjęcia pracy	Z powodu rozpoczęcia szkolenia Stażu, przygot. zawod.	Z powodu podjęcia prac interwent., robót publicznych	Stan w końcu miesiąca
2008	3181	4180	1509	406	244	2898
2009	3781	3387	960	370	180	3292
2010	5176	4547	1560	591	171	3921

W analogicznym okresie ubiegłego roku według stanu w końcu roku ich liczba kształtowała się na poziomie 3292 osób stanowiąc 42,9 % ogólnej liczby bezrobotnych i populacja długotrwale bezrobotnych była niższa o 629 osób.

Długotrwale bezrobotni to głównie osoby z wykształceniem gimnazjalnym i niższym (1406 osób) w wieku powyżej 25-44 lat (1820 osób).

Zmiany w poziomie bezrobocia osób długotrwale bezrobotnych - 2008-2010

Długotrwale bezrobotni	2008	2009	2010
Ogółem	2898	3292	3921
Według wykształcenia			
wyższe	100	164	222
Policealne i średnie zawodowe	591	677	799
Średnie ogólnokształcące	246	327	416
Zasadnicze zawodowe	760	912	1078
Gimnazjalne i niższe	1201	1212	1406
Według czasu pozostawania bez pracy			
Do 1 miesiąca	177	138	192
1-3	367	439	513
3-6	312	427	518
6-12	304	503	578
12-24	636	1052	1324
Pow.24	1102	733	796
Według wieku			
18-24	287	426	602
25-34	698	865	1062
35-44	621	655	758
45-54	932	938	972
55-59	306	343	423
60-64	54	65	104

BEZROBOTNI POWYŻEJ 50 ROKU ŻYCIA.

Bezrobotny powyżej 50 roku życia to bezrobotny , który w dniu zastosowania wobec niego usług lub instrumentów rynku pracy ukończył co najmniej 50 lat życia.

W końcu 2010 r. **bezrobotni powyżej 50 roku życia**, w liczbie 1726 stanowili 22,1% bezrobotnych ogółem. Wśród bezrobotnych tej grupy dominowali mężczyźni w liczbie 1033 osób , kobiety w liczbie 693 stanowiły 40,2% .

Napływ do bezrobocia tej kategorii osób wyniósł w omawianym czasie 1731 osób ,1626 zarejestrowało się po raz kolejny tylko 105 osób zarejestrowało się po raz pierwszy . Spośród 1561 osób wyrejestrowanych, 637 podjęło pracę,49 rozpoczęło szkolenie , a 112 skorzystało z robót publicznych. Wśród podejmujących pracę przeważali mężczyźni-467 stanowiąc 73,3% wyłączonych z tego tytułu.

„Napływ” i „odpływ” bezrobotnych powyżej 50 roku życia

ROK	Nowo zarejestrowani	Wyrejestrowani	Z powodu podjęcia pracy	Z powodu rozpoczęcia szkolenia przygot. za wod., staż	Z powodu Podjęcia prac interwent. ,robót publicz.	Stan w końcu miesiąca
2008	1367	1496	580	123	143	1299
2009	1621	1364	506	86	130	1556
2010	1731	1561	637	98	136	1726

W porównaniu 2009r. liczba bezrobotnych tej kategorii wzrosła o 170 osób.

Bezrobotni powyżej 50 roku życia to osoby cechujące się wykształceniem gimnazjalnym i niższym oraz zasadniczym zawodowym (1284 osób) , pozostające bez pracy dłużej niż 6 miesięcy (1007 osób).

Zmiany w poziomie bezrobocia osób do 50 roku życia 2008-2010

Bezrobotni do 50 roku życia	2008	2009	2010
Ogółem	1299	1556	1726
Według wykształcenia			
wyższe	22	25	39
Policealne i średnie zawodowe	223	264	317
Średnie ogólnokształcące	73	80	86
Zasadnicze zawodowe	367	514	580
Gimnazjalne i niższe	614	673	704
Według czasu pozostawania bez pracy			
Do 1 miesiąca	159	129	120
1-3	238	289	350
3-6	176	240	249
6-12	157	332	326
12-24	152	264	342
Pow.24	417	302	339

BEZROBOTNI NIEPEŁNOSPRAWNI.

Na koniec grudnia 2010r. w powiatowym urzędzie pracy zarejestrowanych było 510 osób niepełnosprawnych . Liczba zarejestrowanych w tej kategorii obejmowała 429 bezrobotnych i 81 poszukujących pracy. Zgodnie z przepisami ustawy o promocji zatrudnienia i instytucjach rynku pracy osoby niepełnosprawne

pobierające świadczenia rentowe nie uzyskują statusu osoby bezrobotnej i rejestrowane są w powiatowych urzędach pracy jako „niepełnosprawni poszukujący pracy i nie pozostający w zatrudnieniu”.

W porównaniu do ubiegłego roku liczba osób niepełnosprawnych bezrobotnych zaewidencjonowanych w powiatowym urzędzie pracy naszego powiatu wzrosła o 22 osoby. Według stanu na koniec grudnia 2010 roku wśród ogółu zaewidencjonowanych odsetek niepełnosprawnych wynosił 5,5%. Dane statystyczne wskazują, że na przestrzeni roku (grudzień 2009/grudzień 2010) liczba wszystkich bezrobotnych zaewidencjonowanych w powiatowym urzędzie pracy naszego powiatu zwiększyła się o 1,5 %. W opisywanym okresie (grudzień 2009–grudzień 2010) liczba bezrobotnych niepełnosprawnych pozostała prawie na identycznym poziomie.

Dokładne dane według stanów na koniec miesiąca zawarto w tabeli.

Miesiąc/rok	Bezrobotni ogółem	w tym		% wskaźnik	
		Bezrobotni niepełnosprawni	Niepełnosprawni poszukujący pracy	4:2	3:2
1	2	3	4	5	6
VI/02	10616	180	81	0,8	1,7
XII/02	10585	180	71	0,7	1,7
VI/03	10096	257	74	0,7	2,5
XII/03	10065	309	84	0,8	3,1
VI/04	9604	308	75	0,7	3,2
XII/04	9622	323	66	0,6	3,3
VI/05	9131	339	87	0,9	3,7
XII/05	8980	379	77	0,8	4,2
VI/06	8376	349	72	0,8	4,1
XII/06	8111	359	94	1,1	4,4
VI/07	6380	320	88	1,3	5,0
XII/07	6552	310	93	1,4	4,7
VI/08	5512	305	102	1,9	5,5
XII08	6094	360	94	1,5	5,9
VI 09	6638	395	112	1,7	6,0
XII 09	7675	404	84	1,1	5,3
VI 10	7181	394	92	1,3	5,5
XII2010	7793	429	81	1,1	5,5

Wśród niepełnosprawnych dominują mężczyźni, którzy na koniec grudnia 2010 r. stanowili 55,1% ogółu niepełnosprawnych

Niepełnosprawni to głównie osoby cechujące się wykształceniem podstawowym i niższym oraz zasadniczym zawodowym (350 osób), pozostające bez pracy dłużej niż 12 miesiące (244 osób), z upośledzonym stanem narządu ruchu(103 osób) bądź chorobami neurologicznymi (97 osób)

Ze względu na stopnie niepełnosprawności liczba zarejestrowanych niepełnosprawnych na koniec grudnia 2010 roku kształtowała się następująco:

Stopnie Niepełnosprawności	Liczba bezrobotnych niepełnosprawnych	<i>Liczba niepełnosprawnych poszukujących pracy</i>
Znaczny	4	15
Umiarkowany	40	32
Lekki	385	34
Ogółem	429	81

Zaledwie co siódmy niepełnosprawny (76 osób) posiadał prawo do zasiłku dla bezrobotnych.

Niepełnosprawni to przede wszystkim mieszkańcy miasta(335 osoby)- na wsi zamieszkiwało 34,3 % z nich .

W okresie styczeń- grudzień 2010 r. w Urzędzie zarejestrowało się 651 niepełnosprawnych . W tym samym czasie status niepełnosprawnego utraciły 623 osoby.

Wśród wyłączonych z ewidencji 169 osób podjęło pracę w tym 18 w ramach robót publicznych , 5 w ramach prac interwencyjnych,13 zatrudnionych zostało na utworzonych w ramach refundacji miejscach pracy ze środków PFRON. 6 rozpoczęło własną działalność gospodarczą ponadto17 rozpoczęło szkolenie a 35 staż .

OFERTY PRACY

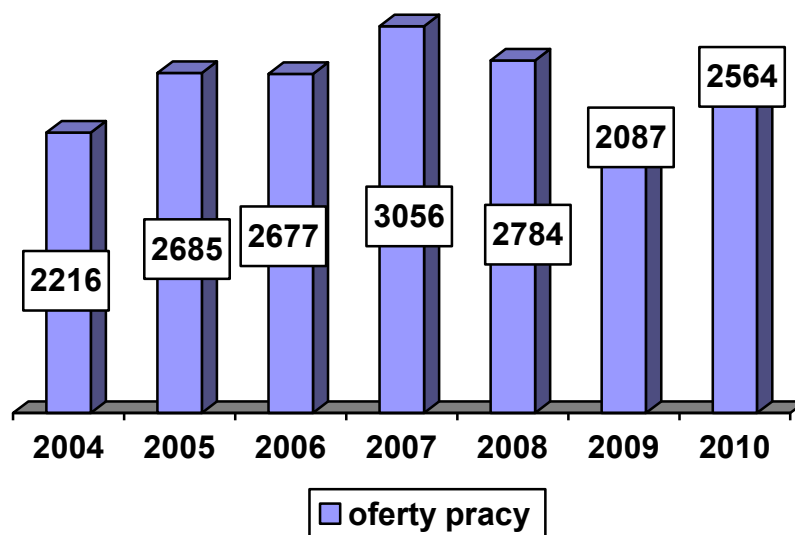
Świadcząc usługę pośrednictwa pracy pracownicy realizowali niżej wymienione zadania:

- ❖ nawiązywali i utrzymywali kontakty z pracodawcami,
- ❖ gromadzili dane o pracodawcach,
- ❖ prowadzili katalog pracodawców,

- ❖ zbierali i analizowali informacje o rynku pracy,
- ❖ pozyskiwali oferty pracy,
- ❖ prowadzili negocjacje w zakresie ofert pracy,
- ❖ prowadzili rejestr ofert pracy,
- ❖ upowszechniali oferty pracy,
- ❖ analizowali oferty pracy zamieszczane w mediach i nawiązywali kontakty z pracodawcami tam się ogłaszającymi,
- ❖ aktualizowali oferty pracy,
- ❖ dokonywali doboru kandydatów na zgłoszone miejsce pracy,
- ❖ współpracowali z rejestracją, informacją, stanowiskiem ds. szkoleń, stanowiskiem ds. aktywnych form, doradcą zawodowym, klubem pracy,
- ❖ wydawali i rozliczali karty referencyjne,
- ❖ opracowywali indywidualne plany działania dla osób bezrobotnych
- ❖ organizowali spotkania z pracodawcami.

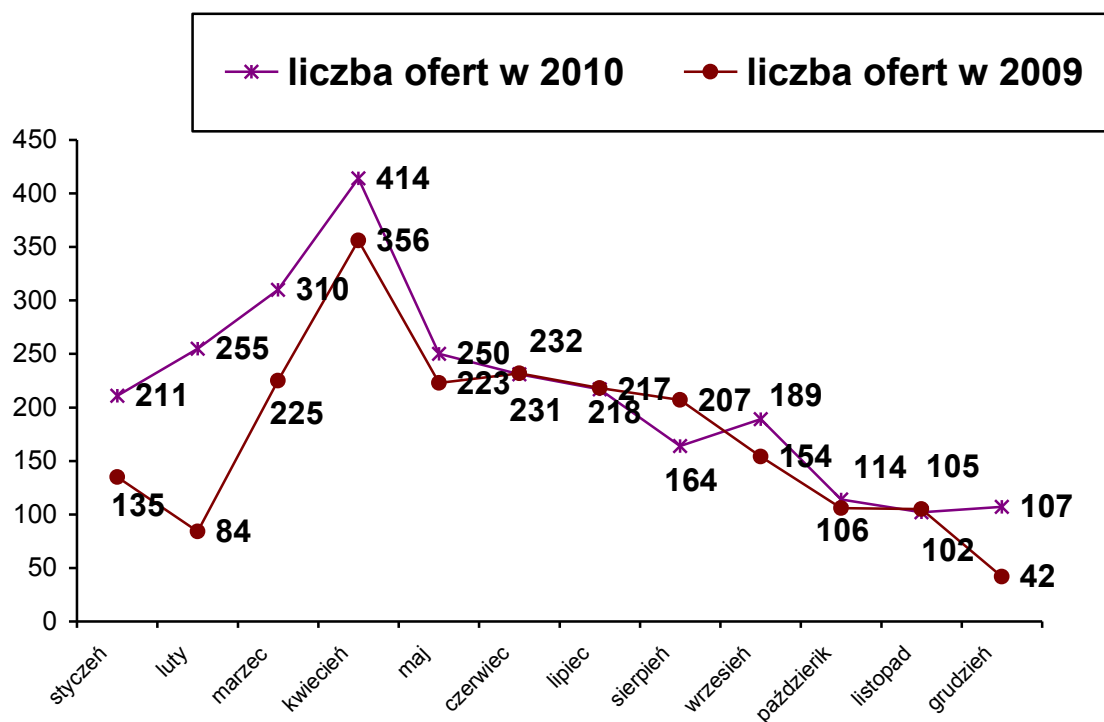
W ubiegłym roku pośrednicy pracy pozyskali lub przyjęli zgłoszenia 2564 miejsc pracy dla bezrobotnych i osób poszukujących pracy. Pośrednicy zrealizowali 2310 ofert, 254 oferty zgłoszone nie zostały zrealizowane głównie z takich powodów jak: brak w zbiorze bezrobotnych kandydatów z określonymi przez pracodawców kwalifikacjami, rezygnacja pracodawcy z realizacji oferty. W odniesieniu do 2009 r. liczba ofert pracy będących w dyspozycji urzędu pracy wzrosła o 477 tj o.22,8%.

Liczba ofert pracy w 2004 , 2005 , 2006,2007, 2008 , 2009r. i 2010



Zdecydowana większość ofert pracy zgłaszana w 2010 r. pochodziła z sektora prywatnego -1597 ofert. Sektor publiczny zgłosił 967 oferty pracy

Napływ ofert pracy w poszczególnych miesiącach 2009i 2010



Główną pozycję w strukturze zgłoszonych ofert pracy stanowiły przede wszystkim oferty pracy subsydiowanej. W okresie styczeń - grudzień 2010 r. z inicjatywy urzędu utworzonych zostało 1898 miejsc pracy.

Ze zgłoszonych ofert pracy w analizowanym okresie skorzystało 906 bezrobotnych w wieku do 25 lat., 796 osób długotrwale bezrobotnych oraz 346 osób powyżej 50 roku życia.

Znaczącą pozycję w strukturze odegrały również oferty pracy krótkoterminowej bądź sezonowej. W okresie styczeń- grudzień 2010r do Urzędu wpłynęło 653 tego rodzaju oferty.

Jeżeli chodzi o sekcje PKD, z których pochodziły oferty pracy to procentowo najczęściej propozycji zgłosiły sekcje: " Administracja", "Handel", "Budownictwo ". oraz " Przetwórstwo przemysłowe",

Sektory PKD	Liczba ofert	% wskaźnik udz. ofert w zgłosz.	Liczba ofert	% wskaźnik udz. ofert w zgłosz.
	2009		2010	
Handel hurtowy i detaliczny; naprawy pojazdów mechanicznych motocykli oraz artykułów przeznaczenia osobistego i użytku domowego	404	19,4	466	18,2
Przetwórstwo przemysłowe	268	12,8	321	12,5
Administracja publiczna i obrona narodowa; obowiązkowe ubezpieczenie społeczne	539	25,8	612	23,9
Budownictwo	277	13,3	362	14,1
Edukacja	131	6,3	184	7,2
Działalność związana z kulturą, rozrywką i rekreacją	56	2,7	64	2,5
Działalność związana z zakwaterowaniem i usługami gastronomicznymi	58	2,8	86	3,3
Działalność w zakresie usług administrowania i działalność wspierająca	56	2,7	83	3,2
Działalność profesjonalna, naukowa i techniczna	59	2,8	65	2,5
Działalność finansowa i ubezpieczeniowa	33	1,6	55	2,1
Działalność związana z obsługą nieruchomości	11	0,5	12	0,5
Pozostała działalność usługowa	33	1,6	35	1,4
Opieka zdrowotna i pomoc społeczna	40	1,9	82	3,1
Transport, gospodarka magazynowa i łączność	56	2,7	63	2,5
Informacja i komunikacja	5	0,2	10	0,4
Rolnictwo, łowiectwo, leśnictwo	42	2,0	50	2,0
Dostawa wody, gospodarowanie ściekami i odpadami oraz działalność związana z rekultywacją	19	0,9	13	0,5
Górnictwo i wydobywanie	0	0	1	0,1
Wytwarzanie i zaopatrywanie w energię elektryczną, gaz, parę wodną, gorącą wodę i powietrze do układów klimatyzacyjnych	0	0	0	0
Gospodarstwa domowe zatrudniające pracowników	0	0	0	0

RAZEM	2087	100	2564	
-------	------	-----	------	--

Jak wynika z powyższego zestawienia te cztery sekcje zgłosiły :1744 oferty tj.68,5% wszystkich ofert.

Jeżeli weźmiemy pod uwagę grupy zawodowe do których skierowane były oferty to, aż 32,2 % wszystkich ofert pracy skierowanych było do pracowników przy pracach prostych (grupa 9), czyli prawie jedna trzecia ogółu.

Zestawienie ofert pracy wg grup zawodowych w 2009 i 2010r.

GRUPY ZAWODÓW	Liczba ofert pracy 31.12.2009	Liczba ofert pracy 30.06.2010	Udział W %	Wzrost/spadek
0 Bez zawodu				
1 Parlamentarzyści	9	13	0,5	4
2 Specjaliści	106	130	5,1	24
3 Technicy i inny średni personel	237	294	11,5	57
4 Pracownicy biurowi	252	321	12,5	69
5 Pracownicy usług osobistych i sprzedawcy	328	524	20,4	196
6 Rolnicy, ogrodnicy, leśnicy i rybacy	13	9	0,4	-4
7 Robotnicy przemysłowi i rzemieślnicy	325	385	15,0	60
8 Operatorzy i monterzy maszyn i urządzeń	205	205	8,0	0
9 Pracownicy przy pracach prostych	612	683	26,6	71
Razem	2087	2564	100	477

Tylko z 24 % ogółu ofert mogli skorzystać bezrobotni posiadający zawody zakwalifikowane do 3 i 4 grupy, a więc na poziomie wykształcenia średniego. Najmniej ofert – około 5,6 % skierowanych było do bezrobotnych posiadających

wyższe wykształcenie (zawody z grupy 1 i 2). W porównaniu 2009 r. zanotowano niewielki spadek ofert w grupie 6, natomiast w pozostałych wzrost, przy czym najbardziej znaczący w grupie 5 – pracownicy usług osobistych i sprzedawcy..

Od 2004r. Urząd pośredniczy w przekazywaniu informacji o wolnych miejscach pracy w krajach Europejskiego Obszaru Gospodarczego. Osoba zainteresowana pojęciem pracy na terytorium Unii Europejskiej i Europejskiego Obszaru Gospodarczego ma możliwość uzyskania informacji w zakresie : Aktualnej sytuacji na rynkach pracy, warunków życia, , opieki zdrowotnej, możliwości edukacji, uznania dyplomów i kwalifikacji do celów zawodowych oraz koordynacji systemów zabezpieczenia społecznego. Informacje przekazywane są bezrobotnym i poszukującym pracy na specjalnie organizowanych warsztatach promujących Europejskie Służby Zatrudnienia EURES.

Oferty przekazywane z sieci EURES podawane są do publicznej wiadomości poprzez wywieszenie na tablicy ogłoszeń. Osoby zainteresowane podjęciem pracy w UE/EOG mają także szansę złożenia swojej aplikacji(zarejestrowania swego CV) w internetowej bazie, do której dostęp mają pracodawcy z całej Europy. W okresie styczeń – grudzień 2010 do Urzędu wpłynęło 289 ofert pracy z propozycją zatrudnienia w UE/EOG dla 3143 osób. Najwięcej ofert pochodziło z Norwegii, , Holandii, Dani, Cypru, Hiszpanii, Wielkiej Brytanii, Niemiec i Czech. Poszukiwani pracownicy to: spawacze, kucharze ,kelnerzy, personel hotelowy, spawacze rozbieracze - wykrawacze, rzeźnicy, szwaczki oraz informatycy, elektronicy, personel medyczny, lekarze pielęgniarki, stomatolodzy oraz pracownicy sezonowi w rolnictwie i ogrodnictwie Wszystkie oferty pracy jakimi dysponował Urząd były jawne i dostępne dla bezrobotnych i poszukujących pracy. Oferty trudne do realizacji dodatkowo umieszczane były na stronie internetowej PUP.

W ramach kontaktów z zakładami pracy pośrednicy pracy odwiedzili 685 pracodawców mających swą siedzibę na terenie działania naszego Urzędu. W ten sposób pozyskali 449 ofert pracy, w tym 9 ofert pracy na czas nieokreślony, 381 – krótkoterminowych/sezonowych ,45 umów zleceń oraz 14 stanowisk dla osób niepełnosprawnych.

Realizując powyższe oferty 1761 osobom bezrobotnym wydano karty referencyjne. Spośród 1761 osób skierowanych do pracy 329 zostało zatrudnionych. Wizyty to nie tylko chęć pozyskania oferty, ale przede wszystkim zbieranie informacji

dotyczących perspektyw zatrudnienia oraz zachęcanie pracodawców do współpracy.

Realizując trudne oferty pracy oraz starając się sprostać oczekiwaniom pracodawców pośrednicy najczęściej korzystali z takiej formy jak giełda pracy. Giełdy organizowane są na terenie Urzędu. Dają możliwość osobie bezrobotnej bezpośredniej rozmowy z pracodawcą w obecności pośrednika.

W okresie styczeń - grudzień 2010r. w Urzędzie odbyło się 11 giełd pracy z udziałem pracodawców, na które zaproszono 225 osób bezrobotnych. W wyniku giełd pracy, spośród zaproszonych bezrobotnych 8 podjęło zatrudnienie, 1 osoba – uzyskała umowę zlecenie, a 7 osób przygotowanie zawodowe dorosłych.

Na zgłoszone w okresie styczeń –grudzień 2010 r oferty pracy pośrednicy wydali 6419 skierowań do pracy, w ramach których zatrudnienie znalazło 2294 osób. Najwięcej skierowań bo aż 2298 pośrednicy wydali bezrobotnym na zorganizowane miejsca w celu odbycia stażu z czego 946 rozpoczęło staż. Realizując oferty pracy krótkoterminowej-sezonowej- wydano 2203 skierowania osobom bezrobotnym z których 380 zostało zatrudnionych.

Z ogólnej liczby 2564 ofert pracy jakimi dysponował Urząd w 2010 r., aż 1868 zostały zrealizowane w ciągu 5 dni tj.72,9% ogółu

PORADNICTWO ZAWODOWE

Poradnictwo zawodowe: jest to profesjonalna pomoc udzielona przez doradcę zawodowego bezrobotnym i innym osobom poszukującym pracy w wyborze odpowiedniego zawodu i miejsca zatrudnienia oraz pracodawcom w doborze kandydatów do pracy na stanowiska wymagające szczególnych predyspozycji psychofizycznych.

W styczeń- grudzień 2010r. z usług doradców zawodowych skorzystało łącznie 1734 osoby. Usługi dotyczyły głównie porad zawodowych indywidualnych. Skorzystało z nich 1281 osób. W ramach porady doradcy zawodowi pomagali w określeniu preferencji i predyspozycji zawodowych ułatwiających wybór lub zmianę zawodu oraz wybór kierunku kształcenia lub szkolenia, pomagali tworzyć ścieżki rozwoju zawodowego, ustalali profile zawodowe. Uzupełnieniem porad zawodowych były indywidualne informacje zawodowe. Skorzystało z nich 297 osób. Informacje dotyczy

ły podstawowych usług rynku pracy , możliwości uzyskania nowych kwalifikacji zawodowych, podjęcia działalności gospodarczej, oczekiwań pracodawców od kandydatów do pracy ,korzyści z ubiegania się o stopień niepełnosprawności. Osoby bezrobotne mogły też uczestniczyć w poradzie grupowej. Doradcy udzieli takich porad 26.Tematy poruszane na poradzie to :

- rozwijanie indywidualnych cech ułatwiających zatrudnienie,
- samoocena posiadanych zasobów- samopoznanie,
- edukacja , a rynek pracy,
- odkrywanie umiejętności , postawy życiowe, a sukces zawodowy,
- czynniki mające wpływ na zatrudnienie,
- znaczenie pracy i problem bezrobocia,
- wychowanie i przystosowanie społeczne.

Spośród osób , które skorzystały z porady zawodowej 333 podjęło pracę. Z porad zawodowych częściej korzystają kobiety niż mężczyźni. W 2010 r. liczba kobiet objętych poradą zawodową wyniosła 868 .Wśród osób którym udzielono porady 368 to osoby bezrobotne w wieku powyżej 50 lat, 264 – w wieku do 25 lat zaś 686 to osoby pozostające rejestrach Urzędu dłużej niż 12 miesięcy. Większość (997 osób bezrobotnych)to osoby zamieszkałe w mieście tylko 581 zamieszkiwało na wsi.

KLUB PRACY

Osoby bezrobotne jak i młodzież ostatnich klas szkół średnich mogły skorzystać z różnych szkoleń, zajęć i konsultacji indywidualnych prowadzonych przez Liderów Klubu Pracy z zakresu umiejętności poszukiwania pracy Tematyka zajęć, konsultacji była zróżnicowana, dostosowana do zainteresowań i potrzeb bezrobotnych i poszukujących pracy a w szczególności do osób, które nie posiadały doświadczenia w poszukiwaniu pracy lub nie osiągały pozytywnych efektów swoich działań, bądź powracały na rynek pracy po długim okresie braku aktywności zawodowej. Pomoc w aktywnym poszukiwaniu pracy opierała się na zasadach bezpłatnego korzystania przez uczestników ze szkoleń oraz sprzętu stanowiącego wyposażenie Klubu Pracy , z materiałów informacyjnych i artykułów piśmienniczych.

Ważnym zadaniem Klubu było udzielanie psychicznego wsparcia poprzez kształtowanie pozytywnego myślenia oraz budowanie motywacji i poczucia własnej wartości. Uczestnicząc w warsztatach i zajęciach osoby bezrobotne i poszukujące pracy mogły

- poznać swoje mocne strony i dopasować je do potrzeb lokalnego rynku pracy,
- nauczyć się sporządzać podstawowe dokumenty wymagane przy ubieganiu się o pracę: życiorys (CV) ,list motywacyjny , itp
- skorzystać ze wspierającej pomocy grupy, wymiany doświadczeń,
- stworzyć nowy wizerunek własnej osoby,
- dowiedzieć się jak radzić sobie w sytuacjach stresowych,
- poznać oczekiwania dzisiejszych pracodawców,
- nauczyć się rozmawiać z pracodawcą,
- poznać zasady analizy ogłoszeń prasowych i internetowych.

W warsztatach z zakresu aktywnego poszukiwania pracy udział wzięły 43 osoby.- szkolenia 3 tygodniowe miały na celu wzmocnienie wśród uczestników wiary we własne umiejętności i możliwości kierowania własnym życiem. Tematyka dostosowana była do osób długotrwale bezrobotnych , które w czasie zajęć zdobywały wiedzę teoretyczną i rozwijały praktyczne umiejętności przydatne przy poszukiwaniu pracy.

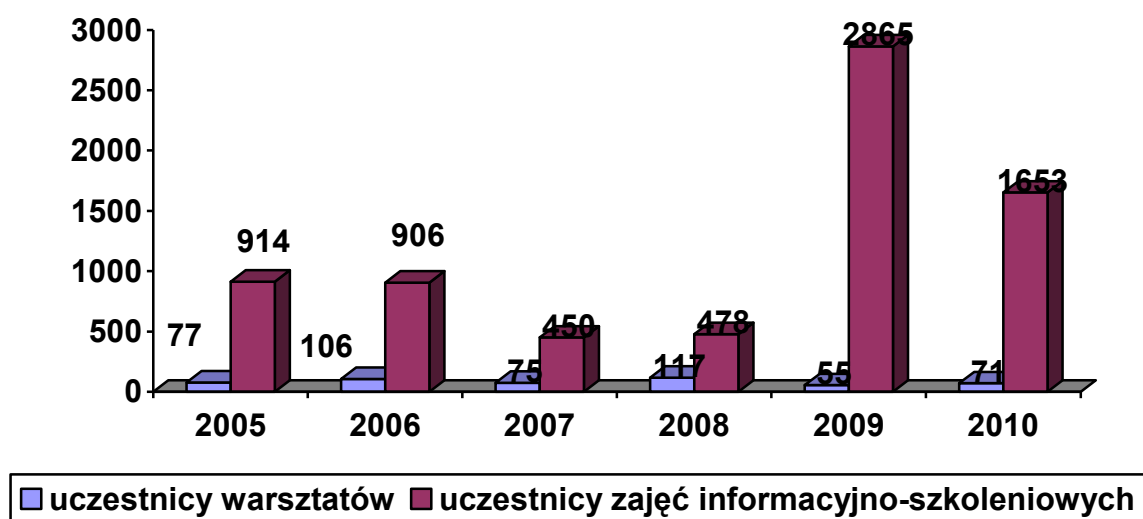
W szkoleniach z zakresu umiejętności poszukiwania pracy udział wzięło 71 osób .Szkolenie prowadzone było w formie warsztatów. Trwało trzy tygodnie i miało na celu wzmocnienie wśród uczestników wiary we własne umiejętności i możliwości kierowania własnym życiem. Tematyka skierowana była do osób długotrwale bezrobotnych, które w czasie zajęć zdobywały wiedzę teoretyczną i rozwijały praktyczne umiejętności przydatne przy poszukiwaniu zatrudnienia Zajęcia prowadzone były różnymi technikami między innymi: ćwiczenia, filmy DVD, arkusze, ksero przykładowych dokumentów, flip-chart , odgrywanie ról symulacja z użyciem kamery i dyktafonu.

Dużym powodzeniem cieszyły się zajęcia aktywizacyjne. Skorzystało z nich 365 bezrobotnych. Zajęcia przeprowadzono dla 52 grup. Z dostępu do do informacji i elektronicznych baz danych służących uzyskaniu umiejętności poszukiwania pracy i

samozatrudnienia skorzystało 1288 osób. W ramach konsultacji indywidualnych osoby miały możliwość:

- sporządzenia lub skorygowania dokumentów aplikacyjnych,
- przygotowania się do rozmów kwalifikacyjnych z pracodawcami,
- szukania ofert pracy na stronach internetowych,
- omawiania technik i metod poszukiwania pracy.

Uczestnicy Klubu Pracy w latach 2005, 2006, 2007, 2008, 2009, i 2010



Dla osób starających się o dotacje na rozpoczęcie własnej działalności gospodarczej Klub Pracy proponował konsultacje informacyjne. W ramach konsultacji zapoznawano osoby bezrobotne z:

- plusami i minusami prowadzenia własnej działalności gospodarczej,
- instytucjami wspomagającymi przedsiębiorczość,
- etapami rejestrowania działalności gospodarczej.

Po konsultacjach Lider wystawiał osobom bezrobotnym opinie niezbędne do starania się o wsparcie finansowe z Urzędu.

Oprócz zajęć dla bezrobotnych w celu promocji idei przedsiębiorczości Klub prowadził zajęcia przygotowujące młodzież do poruszania się po rynku pracy. W tym

celu urząd współpracował ze szkołami z terenu powiatu . Spotkania z młodzieżą ostatnich klas szkół średnich (łącznie 30 klas) organizowane były w Klubie.

Podczas spotkania doradca zawodowy wraz z liderem klubu pracy zapoznawał młodzież ze :

1/ statystyką lokalnego rynku pracy,

2/ sposobami poszukiwania pracy na lokalnym rynku,

Łącznie w 2010r. w takich spotkaniach uczestniczyło 454 uczniów .

Pozytywne opinie wystawiane przez osoby uczestniczące w zajęciach klubowych zachęcały ich członków rodziny i bliskich do odwiedzenia Klubu.

Cyklem pomocy zawodowej zostali też objęci dłużnicy alimentacyjni, osoby pochodzenia romskiego i samotnie wychowujące dzieci. Klub udzielił wsparcia pracownikom Spółdzielni Socjalnej w Prostkach w zakresie zagadnień marketingowych. Wsparciem objęte zostały także osoby niepełnosprawne – łącznie 155 osób.. W ramach Klubu zorganizowano także cykliczne zajęcia dla uczestników terapii zajęciowej - osób niepełnosprawnych z upośledzeniem umysłowym.

PROGRAMY REALIZOWANE PRZEZ URZĄD

Głównym celem opracowywania programów jest możliwość pozyskania dodatkowych środków na działania inicjowane przez organ zatrudnienia na rzecz aktywizacji zawodowej osób będących w szczególnej sytuacji na rynku pracy. Dodatkowe środki pozyskać można głównie z Europejskiego Funduszu Społecznego. Europejski Fundusz Społeczny jest jednym z instrumentów finansowych Unii Europejskiej. Jego głównym celem jest pomoc w rozwoju zatrudnienia poprzez promowanie możliwości zatrudniania, ducha przedsiębiorczości, równych szans oraz inwestowania w zasoby ludzkie. Urząd sięga również po środki będące w rezerwie Ministerstwa.

Programy finansowane ze środków EFS, czy Ministerstwa kierowane są do bezrobotnych pozostających bez pracy powyżej 12 miesięcy, osób bez kwalifikacji zawodowych, kobiet ,bezrobotnych w wieku do 25 lat bądź powyżej 50 roku życia..

W 2010 r. Urząd opracował i pozyskał środki na realizację następujących programów:

Lp	Nazwa programu	Kwota pozyskana w 2010 roku w tys.żł	Forma wsparcia-osoby	Ilość uczestników programu
I.	Projekty unijne			
1.	„Twoja Szansa-Twój Sukces”- projekt systemowy 6.1.3	6445,0	Staż -411 Szkolenie -515 jednorazowe środki -134	1060
II.	Projekty finansowane z rezerwy Ministra			
1.	„Przedsiębiorczość w praktyce”	228	Refundacja kosztów miejsca pracy-	12
III.	Projekty finansowane z PFRON			
1.	„Junior” program dla osób niepełnosprawnych”	51,7	staże	12
	razem	6724,7		1084

Powyższe programy wykorzystywały instrumenty aktywizacji osób bezrobotnych takie jak: szkolenia, staże , jednorazowe środki na podjęcie działalności gospodarczej, refundacje na wyposażenie bądź doposażenie utworzonego miejsca pracy. W programach uczestniczyło łącznie -1084 osób. Najwięcej osób uczestniczyło w szkoleniach- 515 oraz w stażach - 423.W ramach refundacji kosztów miejsca pracy zatrudnienie znalazło- 12 bezrobotnych, 134 podjęło własną działalność gospodarczą uzyskując jednorazowe środki .

SZKOLENIA BEZROBOTNYCH

Jedną z aktywnych form pomocy bezrobotnym są szkolenia . Instrument ten ma na celu zwiększenie szans osób bezrobotnych na uzyskanie zatrudnienia lub innej pracy zarobkowej, podwyższenie kwalifikacji zawodowych lub zwiększenie aktywności zawodowej.

Finansowanie szkoleń osób skierowanych przez starostę jest realizowane ze środków publicznych, w szczególności ze środków Funduszu Pracy, Europejskiego Funduszu Społecznego i polega na:

- 1) finansowaniu kosztów szkoleń instytucjom szkoleniowym;
- 2) wypłacaniu stypendiów osobom skierowanym na szkolenia;
- 3) finansowaniu kosztów przejazdów lub kosztów zakwaterowania i wyżywienia związanych z udziałem w szkoleniach;
- 4) finansowaniu kosztów badań lekarskich lub psychologicznych.

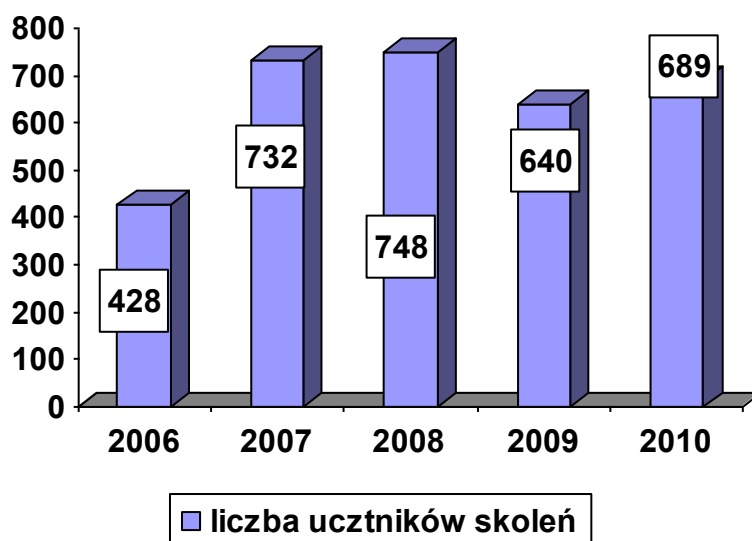
W okresie styczeń – grudzień 2010 roku szkolenia w powiecie ełckim rozpoczęło 696 osób (rok wcześniej 667.). Wśród rozpoczynających szkolenia zdecydowaną większość (65,8% tj. 458 osób) stanowili mężczyźni .Ze szkoleń skorzystało 238 kobiet.

W analizowanym okresie szkolenia ukończyły 690 osób w tym jedna osoba poszukująca pracy .

Na przestrzeni ostatnich lat systematycznie rośnie zainteresowanie bezrobotnych uczestnictwem w szkoleniach organizowanych przez PUP Ełk. Jest to wynik nowelizacji ustawy z 2009r. , która wprowadziła stypendia osobom skierowanym na szkoleniu w wysokości zależnej od ilości godzin szkolenia.

O jedno miejsce w szkoleniu w 2010r., ubiegły się średnio 2-3 osoby.

Uczestnicy szkoleń w 2006 , 2007 ,2008 , 2009 r. i 2010r.



W 2010 r. łącznie Urząd zorganizował 55 szkoleń w tym 5 szkoleń indywidualnych – na podstawie umów trójstronnych między pracodawcą, urzędem i osobą bezrobotną.

Informację o ilości organizowanych szkoleń w latach 2006-2010 przedstawiamy w tabeli poniżej.

Tryb szkoleń	2006	2007	2008	2009	2010
Szkolenia grupowe	69	91	72	42	50
Szkolenia indywidualne	46	47	18	14	5

Kierunki szkoleń ustalane są na podstawie analizy ofert pracy zgłaszanych w Urzędzie, trendów na rynku pracy, analizy zawodów nadwyżkowych i deficytowych, a także analizy ankiet przeprowadzanych u pracodawców i wśród osób bezrobotnych.

Wachlarz szkoleń był różny, adresowany zarówno do bezrobotnych mężczyzn jak i kobiet.

Informację z zakresu zrealizowanych szkoleń w 2010 r., oraz liczby uczestniczących osób przedstawia poniższa tabela:

LP	Nazwa kierunku szkolenia	Liczba osób, która ukończyła szkolenia 2010 r.		
		ogółem	w tym: kobiety	Efektywność (wskaźnik zatrudnienia po szkoleniu) %
1	Przewóz materiałów niebezpiecznych	15	0	0
2	Prawo jazdy kat.C	60	0	13 %
3	Kwalifikacje na przewóz rzeczy	1	0	100 %
4	Operator sprzętu ciężkiego	30	0	10 %
5	Sprzedawca - fakturzysta	45	42	11%
6	Kierowca – operator wózków widłowych	59	0	34%
7	Prawo jazdy kat E	14	0	50%
8	Technolog robót wykończeniowych w	11	0	18%

	budownictwie			
9	ECDL	30	13	17%
10	Szkolenie zakresu wypełniania wniosków o jednorazowe środki na rozpoczęcie działalności	99	44	39%
11	Operator ładowarki kl.II	1	0	100%
12	Spawacz MAG-TIG	38	1	37%
13	Asystentka – sekretarka z jęz. angielskim	30	30	43%
14	Operator maszyn: zagęszczarki, betoniarki, przecinarki	15	0	33%
15	Przedstawiciel handlowy z prawem jazdy kat.B	15	14	0%
16	Prawo jazdy kat.E + kwalifikacja wstępna do prawa jazdy kat.C	30	0	23%
17	Dekarz z uprawnieniami usuwania eternitu	14	0	14%
18	Szycie i modelowanie firan	15	15	13%
19	Specjalista ds. kadr i płac	30	29	30%
20	Stylizacja paznokci	1	1	100%
21	Operator suwnicy	2	0	100%
22	Barman- kelner z językiem niemieckim	15	10	20%
23	Kwalifikacja na przewóz rzeczy	20	0	25%
24	Profesjonalna opiekunka	15	15	7%
25	Grafik komputerowy z prawem jazdy kat.B	15	9	20%
26	Agent ochrony osób i mienia I stopnia z licencją	19	5	11%
27	Prawo jazdy kat.D + kwalifikacja wstępna do prawa jazdy kat.D	20	0	0%
28	Operator żurawi przenośnych HDS	15	0	27%
29	Organizator imprez okolicznościowych z prawem jazdy kat.B	15	10	0%
	Ogółem osoby szkolone	689	238	22,3%

Wśród osób, które ukończyły szkolenia w 2010r. (689 osoby) prawie 35% stanowiły kobiety (238 osób). Oczywiście specyfika szkolenia powodowała, że umiejętności pracownika asystentki-sekretarki, profesjonalnej opiekunki dziecięcej czy też szycia i modelowania firan zdobywały wyłącznie panie. Dokładnie odwrotna sytuacja miała miejsce wśród uczestników kursów np. prawa jazdy kat.C,E,D, czy też operatora sprzętu ciężkiego, wózków widłowych ,przewóz materiałów niebezpiecznych adresowanego wyłącznie do mężczyzn..

Monitoring osób po szkoleniu wskazuje, że trakcie lub po ukończeniu szkolenia pracę podjęło ponad 22,3 % uczestników. Najwięcej po szkoleniu asystentka- sekretarka z językiem angielskim oraz prawo jazdy kat.E(przyczepy)- ponad 40% uczestników

Ponad 20% uczestników kursu podjęło zatrudnienie kończąc szkolenie z zakresu : operatora żurawi przenośnych HDS, grafiki komputerowej z prawem jazdy kat.B, kwalifikacji na przewóz rzeczy, barmana- kelnera z językiem niemieckim, specjalisty ds. kadr i płac, operatora maszyn: zagęszczarki, betoniarki, przecinarki, asystentki – sekretarki z jęz. angielskim, spawacza MAG-TIG, prawo jazdy kat E, Kierowcy – operatora wózków widłowych.

Z kolei po zakończeniu kursu: operator sprzętu ciężkiego , sprzedawca - fakturzysta , przedstawiciel handlowy z prawem jazdy kat.B ,szycie i modelowanie firan, organizator imprez okolicznościowych z prawem jazdy kat.B odsetek podejmujących zatrudnienie był stosunkowo niewielki, bądź zerowy.

Wskaźnik efektywności zatrudnienia (stosunek liczby osób, które podjęły pracę do liczby osób, które szkolenie ukończyły) w grupie kobiet kształtował się na poziomie 22 % .Również w zbiorowości mężczyzn analogiczny wskaźnik wynosił 22 %.

Większość szkolonych bezrobotnych w 2010r. to uczestnicy szkoleń grupowych 679 osób, - 98,6 % ogółu przeszkolonych. W ramach umów trójstronnych przeszkolono 10 osób.

Organizowane szkolenia Urząd adresował głównie do osób bezrobotnych będących w szczególnej sytuacji na rynku pracy , a więc osób do 25 roku życia bezrobotnych długotrwale , osób po 50 roku życia oraz bez kwalifikacji.

W analizowanym okresie z tej kategorii osób przeszkolono :

- 211 osób bezrobotnych w wieku do 25 lat ,
- 279 osób bezrobotnych długotrwale ,
- 49 osób bezrobotnych powyżej 50 roku życia .

Analiza struktury wieku osób kończących szkolenia w 2010 r. wskazuje, że blisko 28 % . to osoby młode, w wieku do 24 roku życia. Z przedziału wiekowego 25 – 34 lat przeszkolono 38 % uczestników, z grupy wiekowej 35-44 lat - 20 %, a powyżej 45 roku życia 13% .

Uczestnicy szkoleń to przeważnie osoby legitymujące się wykształceniem średnim (średnie zawodowe i policealne –35 %, średnie ogólnokształcące –16 %). Spośród kończących szkolenia 2010 roku (690 osób) 19% posiadało wykształcenie zasadnicze zawodowe, zaś 18% - gimnazjalne lub poniżej gimnazjalnego.

Tylko 10% kończących szkolenia posiadało dyplom ukończenia wyższej uczelni.

Inicjując szkolenia Urząd korzystał z różnych funduszy. Ze względu na źródło finansowania szkolenia podzielić je można na trzy grupy :

- szkolenia finansowane z funduszu pracy,
- szkolenia współfinansowane z **Europejskiego Funduszu Społecznego-grupowe**
- szkolenia z PFRON

Najwięcej osób Urząd przeszkolił wykorzystując **środki Europejskiego Funduszu Społecznego**.

W 2010 roku przeznaczono na szkolenia 1 500 tys zł, natomiast z Funduszu Pracy 600 tys. środków. Łącznie w 2010r. na organizację szkoleń dla bezrobotnych Urząd wydatkował kwotę 2098,8 tys zł. Przeszkolone osoby stanowiły 8,8% populacji bezrobotnych będących w ewidencji Urzędu końca roku.

PRACE INTERWENCYJNE

Prace interwencyjne zgodnie z nowymi uregulowaniami prawnymi oznaczają zatrudnienie bezrobotnego przez pracodawcę w okresie nie dłuższym niż 6 ,12 ,24 i 48 miesięcy, w zależności od kategorii osób kierowanych do pracy tj. „znajdujących się w szczególnie niekorzystnej sytuacji ”bądź„ bardzo niekorzystnej sytuacji ”.

Prace interwencyjne są to prace częściowo finansowane z Funduszu Pracy. Max wysokość refundacji wynagrodzenia oraz składki na ubezpieczenie społeczne wynosi:

ok..652,69 zł – dla pracodawców nie będących beneficjentami pomocy publicznej

Ok..831,22 – dla pracodawców będących beneficjentami pomocy

Okres refundacji prac interwencyjnych -nie dłużej niż 12 miesięcy.

Refundacje części kosztów poniesionych na wynagrodzenia , nagrody i składki na ubezpieczenie społeczne za skierowanych bezrobotnych może otrzymać Pracodawca, który :

- złoży kompletny wniosek o organizację prac interwencyjnych

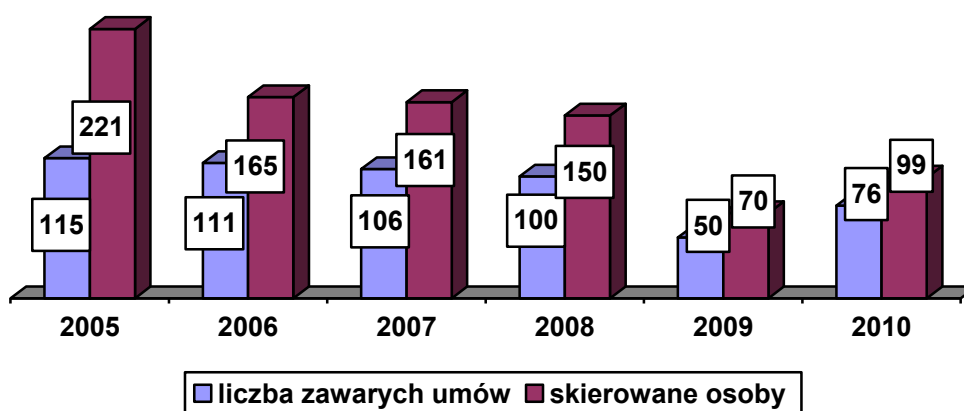
- nie jest pracodawcą wymienionym w §3 rozporządzenia Ministra Pracy i Polityki Społecznej z dnia 7 stycznia 2009r.
- spełnia warunki określone w/w rozporządzeniu odnoszące się do dopuszczalności udzielania pomocy publicznej i zawrze ze starostą stosowną umowę.

Forma ta nie cieszy się powodzeniem wśród pracodawców. Powodem mniejszego zainteresowania pracodawców tą formą aktywizacji są głównie zobowiązania dotyczące zatrudnienia po pracach interwencyjnych oraz mało atrakcyjna wysokość refundacji kosztów wynagrodzenia- do wysokości zasiłku dla bezrobotnych. Rozporządzenie dotyczące organizacji prac interwencyjnych i robót publicznych, obowiązujące od 2004r. traktuje częściowe finansowanie prac interwencyjnych przez urząd jako pomoc publiczną i określa szczegółowe warunki udzielania takiej pomocy. Jednych z warunków jest konieczność zatrudnienia osoby bezrobotnej zaliczanej do osób znajdujących się w szczególnie niekorzystnej sytuacji na rynku pracy bądź w bardzo niekorzystnej sytuacji na rynku pracy.

W 2010 roku. Urząd rozpatrzył łącznie 93 wnioski o organizację prac interwencyjnych.

W ramach powyższych wniosków Urząd zawarł 76 umów dotyczących zorganizowania miejsca pracy w ramach prac interwencyjnych. Do pracodawców z którymi zostały zawarte umowy skierowanych zostało 99 bezrobotnych.(w 2009 -70)

Liczba zawartych umów o prace interwencyjne oraz skierowanych osób w latach 2005 , 2006 , 2007, 2008, 2009, 2010



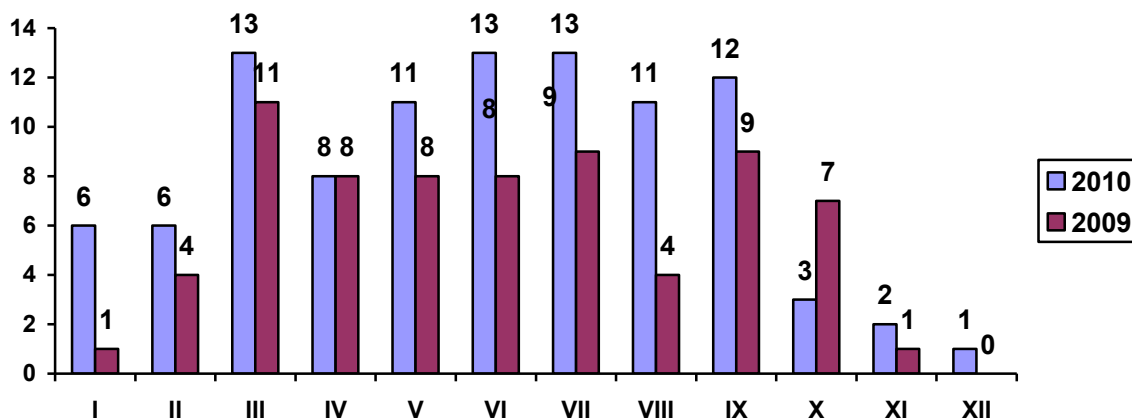
Zatrudnieni w ramach prac interwencyjnych bezrobotni stanowili 11,4% ogółu osób wyłączonych z powodu podjęcia prac subsydiowanych w okresie 2010 r. oraz 0,9% ogółu wyłączonych w tym okresie z ewidencji bezrobotnych.

W porównaniu z 2009 r. liczba bezrobotnych wyłączonych z ewidencji z powodu podjęcia prac interwencyjnych wzrosła o 29 osób, tj. o 41,4%.

Bezrobotni podejmujący prace interwencyjne najczęściej zatrudniani byli na takich stanowiskach jak robotnik drogowy, sprzedawca, pracownik administracyjno – biurowy, pomoc kuchenna, kierowca, robotnik budowlany, pracownik w gospodarstwie rolnym, opiekun- goniec, referent ds. świadczeń rodzinnych, opiekunka dziecięca, robotnik magazynowy, blacharz – lakiernik, sprzedawca części samochodowych, magazynier ,fakturzysta, barman, pielęgniarka, księgowa, pomoc dentystyczna, palacz, dozorca, barman – recepcjonista..

Z powodu podjęcia prac interwencyjnych najwięcej bezrobotnych wyłączono ze statystyki urzędu pracy w drugim i trzecim kwartale 2010 r. odpowiednio – 32 i 36 osób.

Podjęcia prac interwencyjnych w latach 2009 - 2010



Należy zaznaczyć, że przy pracach interwencyjnych częściej zatrudniane były kobiety, tj. w 2010r. tą formą aktywizacji zawodowej objęto 57 kobiet (57,6% wyłączonych z powodu podjęcia prac interwencyjnych) i 42 mężczyzn. Wśród osób wyłączonych z powodu podjęcia prac interwencyjnych w 2010r. 30 bezrobotnych było w wieku do 25 lat (30,3% odpływu z tego powodu), 24 bezrobotnych powyżej 50

roku życia ,50 bezrobotnych zamieszkałych na wsi (51%) oraz 42 długotrwale bezrobotnych.

ROBOTY PUBLICZNE

Roboty publiczne oznacza to zatrudnienie bezrobotnego w okresie nie dłuższym niż 12 miesięcy przy wykonywaniu prac organizowanych przez gminy, organizacje pozarządowe statutowo zajmujące się problematyką: ochrony środowiska, kultury, oświaty, kultury fizycznej i turystyki, opieki zdrowotnej, bezrobocia oraz pomocy społecznej, a także spółki wodne i ich związki, jeżeli prace te są finansowane lub dofinansowane ze środków samorządu terytorialnego, budżetu państwa, funduszy celowych, organizacji pozarządowych, spółek wodnych i ich związków;

Roboty publiczne są całościowo finansowane z Funduszu Pracy.

W 2010 roku do Urzędu wpłynęły 34 wnioski o organizację robót publicznych .W ramach złożonych wniosków urząd podpisał 38 umów dotyczących zatrudnienia osób bezrobotnych . Pozwoliło to na utworzenie 202 czasowych miejsc pracy.

W omawianym okresie zatrudnienie poprzez tą formę aktywizacji uzyskało 213 bezrobotnych. Wyłączenia z ewidencji z powodu podjęcia robót publicznych stanowiły 2,0% odpływu bezrobotnych.

Już od 2004 r. liczba bezrobotnych wyłączonych z powodu podjęcia robót publicznych malała z roku na rok. Spadek spowodowany został głównie zmianą zasad organizowania robót publicznych przez samorządy gminne wprowadzonych przez ustawę o promocji zatrudnienia i instytucjach rynku pracy .Kolejna nowelizacja ustawy w tym zakresie znacznie zwiększyła atrakcyjność tej formy .

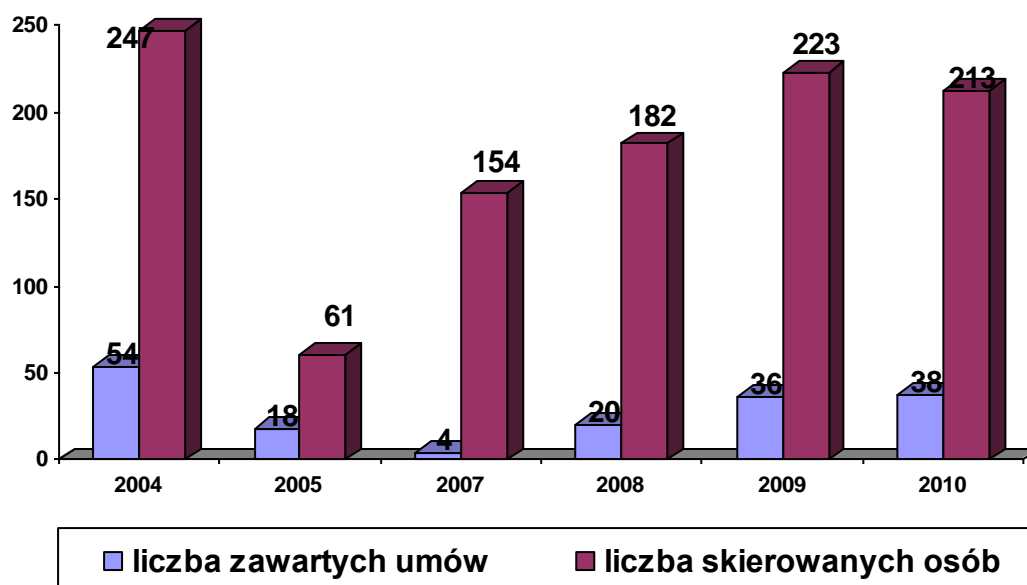
Zatrudnienie w ramach robót publicznych znacznie częściej podejmowali mężczyźni niż kobiety, tj. w omawianym okresie tą formą aktywizacji objęto 171 mężczyzn (80,3% wyłączonych z powodu podjęcia robót publicznych) i 42 kobiety (19,7%).

Z tej formy zatrudnienia skorzystało 129 bezrobotnych długotrwale (60,6% odpływu z tego powodu) , 112 osób w wieku powyżej 50 lat , i jedynie 7

bezrobotnych w wieku do 25 .Podjmujący zatrudnienie w ramach robót publicznych bezrobotni to głównie mieszkańcy wsi -132 osoby.

W ramach robót publicznych bezrobotni wykonywali prace porządkowe na terenie miasta, dbali o utrzymanie czystości chodników, trawników i jezdni, wykonywali drobne naprawy ,pracowali przy bieżącym utrzymaniu i remontach dróg gminnych i lokalnych, konserwacji urządzeń melioracyjnych, odkrzaczaniu i odmulaniu rowów melioracyjnych, urządzeniu i konserwacji terenów zieleni..

Podjęcia robót publicznych w latach 2004,2005 2007, 2008 ,2009 i 2010



JEDNORAZOWE ŚRODKI NA PODJĘCIE DZIAŁALNOŚCI GOSPODARCZEJ

Osoby bezrobotne chcące podjąć własną działalność gospodarczą mogą się ubiegać w urzędzie o uzyskanie jednorazowych środków w wysokości nie przekraczającej 600% przeciętnego wynagrodzenia (była to kwota 19.000 zł.). Jednym z warunków uzyskania jednorazowych środków jest prowadzenie działalności przez okres nie krótszy niż 12 miesięcy.

W omawianym okresie do Urzędu wpłynęły 361 wniosków o udzielenie jednorazowych środków na podjęcie działalności gospodarczej. Urząd rozpatrzył pozytywnie 186 wniosków .

Spośród 186 zawartych umów o udzielenie jednorazowych środków na podjęcie działalności gospodarczej:

- 129 dotyczyło działalności usługowej
- 39 dotyczyło działalności handlowej
- 10 dotyczyło działalności handlowo -usługowej
- 8 dotyczyło produkcyjnej ,produkcyjno-handlowej

Spośród 186 umów o udzielenie jednorazowych środków 52 sfinansowano ze środków Funduszu Pracy zaś na 134 środki pozyskano z Europejskiego Funduszu Społecznego.

Częściej o środki na podjęcie własnej działalności gospodarczej ubiegają się mężczyźni- stanowili oni 64% ogółu osób z którymi podpisano umowy. Wśród osób którym przyznano środki tylko 23 osoby nie przekroczyło 25 roku życia, 22 to osoby powyżej 50 roku życia ,a 72 to długotrwale bezrobotne. Większość bezrobotnych uzyskujących środki to mieszkańcy miasta - 140 osób, 46 bezrobotnych rozpoczynających działalność zamieszkiwała na wsi.

Na powyższą formę w 2010 roku Urząd wydatkował 3.351.766,16 zł

JEDNORAZOWE ŚRODKI NA PODJĘCIE DZIAŁALNOŚCI GOSPODARCZEJ

WG RODZAJU

LATA	USŁUGOWA	HANDLOWA	PRODUKCYJNA PRODUKCYJNO- HANDLOWA	HANDLOWO- USŁUGOWA	OGÓŁEM
2004	19	20	1		40
2005	69	38	12		119
2006	73	32	2		107
2007	125	46	1		172
2008	117	33	6	10	166
2009	124	30	2	6	162
2010	129	39	8	10	186
RAZEM	656	238	32	26	952

WG ŹRÓDEŁ FINASOWANIA

LATA	FUNDUSZ PRACY		EFS		OGÓLEM	
	ŚRODKI	ILOŚĆ	ŚRODKI	LICZBA	ŚRODKI	LICZBA
2004	234.146,74	21	211.771,06	19	445.917,80	40
2005	892.025,38	85	386.608,27	34	1.278.633,65	119
2006	298.538,26	26	1.021.963,83	81	1.320.502,09	107
2007	695.304,95	62	1.335.472,41	110	2.030.777,36	172
2008	665.383,47	49	1.661.436,23	117	2.326.819,7	166
2009	1.034.007,69	58	1.829.578,88	104	2.863.586,57	162
2010	857.491,91	52	2.494.274,25	134	3.351.766,16	186
Razem	4.676.898,4	353	8.941.104,93	599	13.618.003,33	952

REFUNDACJA KOSZTÓW WYPOSAŻENIA STANOWISKA PRACY DLA OSOBY BEZROBOTNEJ

Przedsiębiorcy tworzący nowe bądź dodatkowe miejsca pracy mogli ubiegać się o refundację kosztów wyposażenia i doposażenia stanowiska pracy. W omawianym okresie do Urzędu wpłynęły 387 wniosków o refundację kosztów wyposażenia i doposażenia stanowiska pracy. Pozytywnie komisja zaopiniowała 219 wniosków. Z 219 przedsiębiorcami podpisane zostały umowy o udzielenie refundacji kosztów wyposażenia i doposażenia stanowiska pracy w ramach ,których utworzono 242 miejsca pracy dla osób bezrobotnych w tym:

- 113 umów podpisano z pracodawcami z branży usługowej
- 35 umów podpisano z pracodawcami z branży handlowej
- 14 umów podpisano z pracodawcami z branży usługowo- handlowo- produkcyjnej
- 47 umów podpisano z pracodawcami z branży usługowo- handlowej
- 9 umów podpisano z pracodawcami z branży handlowo- produkcyjnej
- 1 umowę podpisano z pracodawcami z branży usługowo- produkcyjnej

Utworzone w drodze refundacji stanowiska pracy dały zatrudnienie osobom bezrobotnym takim jak : sprzedawca, operator piły, recepcjonistka, referent ds. biurowych, murarz-stolarz, operator okleiniarni, cukiernik, szlifierz, zbrojarz, cieśla,

inspektor BHP, fryzjer, projektantka, kucharz- garmażer, glazurnik, krawacowa, mechanik samochodowy, recepcjonistka – manicurzystka, pomoc techniczna, księgowa ,pracownik budowlany, szwaczka, operator zagęszczarki, dekarz, stolarz serwisant, pizzerman, kierowca, monter rozdzielni, nauczyciel, operator maszyn, rejestratorka, sprzedawca paliw płynnych i gazu, robotnik drogowy, doradca techniczny – magazynier, tynkarz, zaopatrzeniowiec, instalator wodno-kanalizacyjny, specjalista ds. eksploatacji sieci W-LAN , spawacz, technik bio-feedback, pracownik obsługi toru kartingowego, pracownik garmażerki, monter instalacji sanitarnych, glazurnik posadzkarz, pomiarowy geodezyjny, mechanik diagnosta, elektryk, blacharz – lakiernik , szlifierz , piekarz, monter rusztowań, asystent radcy prawnego, instalator systemów zabezpieczeń, wulkanizator – mechanik, elektryk, sprzątaczką, grawer sprzedawca, serwisant komputerowy, kosmetyczka, technolog robót ociepleniowych, ślusarz, operator traka, fizjoterapeuta, pomoc weterynaryjna, agent ubezpieczeniowy, operator koparki itp..

Spośród 350 osób zatrudnionych w ramach refundacji kosztów stanowiska pracy 228 zamieszkiwało w mieście , a 122 w gminach powiatu ełckiego. Na 218 stanowiskach zatrudnienie znaleźli mężczyźni ,a na 132 kobiety. Wśród zatrudnionych osób 161 to osoby długotrwale bezrobotne, 37 powyżej 50 roku życia , 94 w wieku do 25 lat.

Osoby wyłączone z ewidencji bezrobotnych z powodu udzielonych jednorazowych środków oraz refundacji w liczbie 350 stanowiły 3,3% osób wyłączonych z rejestru bezrobotnych w okresie styczeń-grudzień 2010r.

REFUNDACJA KOSZTÓW WYPOSAŻENIA STANOWISKA PRACY DLA OSOBY BEZROBOTNEJ

WG WIELKOŚCI FIRM

LATA	OGÓŁEM	MAŁE	ŚREDNIE	DUŻE	PRACODACY NIE BĘDĄCY PRZEDSIĘBIORCĄ
2004	-	-	-	-	-
2005	314.101,32	231.901,32	54.800,00	-	27.400,00
2006	1.303.453,96	1.215.453,96	88.000,00	-	-
2007	2.967.008,49	2.703.008,49	264.000,0	-	-
2008	2.230.331,48	2.203.331,48	27.000,0		
2009	2.543.663,76	2.507.663,76	36.000,0		
2010	4.525.633,73	4.525.633,73			
Razem	13.884.192,74	13.386.992,74	469.800,0		27.400,0

LATA	ILOŚĆ PODPISANYCH UMÓW	ILOŚĆ UTWORZONYCH STANOWISK PRACY	KWOTA WYPŁACONYCH REFUNDACJI
2004	-	-	-
2005	36	45	314.101,32
2006	102	121	1.303.453,96
2007	162	346	2.967.008,49
2008	150	174	2.230.331,48
2009	141	231	2.543.663,76
2010	219	242	4.525.633,73
Razem	810	1159	13.884.192,74

STAŻE, PRZYGOTOWANIE ZAWODOWE W MIEJSCU PRACY

Staż to jeden z instrumentów rynku pracy podnoszący kwalifikacje zawodowe osób bezrobotnych. Oznacza nabywanie przez bezrobotnego umiejętności praktycznych do wykonywania pracy przez wykonywanie zadań w miejscu pracy bez nawiązania stosunku pracy z pracodawcą. Po nowelizacji ustawy o promocji zatrudnienia i instytucjach rynku pracy, która weszła w życie z dniem 1 lutego 2009r. staże dostępne są dla wszystkich grup bezrobotnych pozostających w szczególnie trudnej sytuacji na rynku pracy zarówno w wieku do 25 lat jak też i powyżej.

W 2010r. do Urzędu wpłynęło 817 wniosków o organizację stażu. W ramach złożonych wniosków Urząd podpisał 670 umów o jego zorganizowanie. 376 podpisanych umów Urząd sfinansował ze środków Funduszu Pracy, 294 ze środków pozyskanych z EFS w ramach programu „Twoja szansa – Twój sukces”. Na podpisane umowy o zorganizowanie stażu Urząd skierował 944 osoby bezrobotne. Organizując miejsca stażowe pracodawcy najczęściej proponowali takie stanowiska jak: pracownik administracyjno – biurowy, sprzedawca, przedstawiciel handlowy, pracownik gospodarczy, operator maszyn i urządzeń, konserwator, robotnik budowlany

Wśród osób podejmujących staż przeważały kobiety – 640 (67,8%) osób. Mniej chętnie podejmują staż bezrobotni zamieszkali na wsi – przyczyna to głównie brak dojazdu. Z 944 osób wyłączonych z tego tytułu tylko 361 bezrobotnych zamieszkiwało poza miastem. Wśród podejmujących staż osób 302 to osoby

długotrwale bezrobotne, 48 powyżej 50 roku życia , 619 w wieku do 25 lat. Po zakończeniu stażu 296 bezrobotnych uzyskało czasowe zatrudnienie.

Nowelizacja ustawy z dniem 1 lutego 2009 r. wprowadziła nowy instrument jakim jest przygotowanie zawodowe dorosłych. Odbywa się ono w formie :

- praktycznej nauki zawodu dorosłych umożliwiającej przystąpienie do egzaminu kwalifikacyjnego na tytuł zawodowy lub egzaminu czeladniczego bądź

- przyuczenia do pracy dorosłych mającego na celu zdobycie wybranych kwalifikacji zawodowych lub umiejętności .

Praktyczna nauka zawodu dorosłych trwa od 12 do 18 miesięcy , a przyuczenie do pracy od 3 do 6 miesięcy.

W miesiącu styczniu 2010r. do Urzędu wpłynęły 22 wnioski o zorganizowanie przygotowania zawodowego dorosłych W ramach złożonych wniosków Urząd zawarł 12 umów na zorganizowanie 27 miejsc przygotowania zawodowego dorosłych. Osoby bezrobotne wyrażające zgodę na podjęcie przygotowania zawodowego dorosłych w formie praktycznej nauki zawodu mogą zdobyć nowy tytuł zawodowy bądź czeladniczy poprzez praktyczne wykonywanie zadań na takich stanowiskach jak :fryzjer, murarz, krawiec, kucharz małej gastronomii, mechanik pojazdów samochodowych, cukiernik, piekarz, ślusarz.

Uczestnictwo w przygotowaniu zawodowym znacznie częściej deklarowały kobiety niż mężczyźni w omawianym okresie z tej formy skorzystało 15 kobiet i 12 mężczyzn. Wśród osób podejmujących przygotowanie zawodowe 16 to osoby do 25 roku życia, 10 długotrwale bezrobotne, 1 powyżej 50 roku życia ,zaś zamieszkałych na wsi było jedynie 8.

Rok	Staż		Przygotowanie zawodowe	
	liczba zawartych umów	wydat. Kwota /w tys./	liczba zawartych umów	wydat. kwota /w tys./
2004	249	1905,90	20	117,94

2005	334	1257,08	160	1357,00
2006	457	2829,40	131	1186,00
2007	387	1877,20	108	569,40
2008	418	2836,1	97	687,7
2009	459	3807,1	37	505,2
2010	670	5346,9	12	858,0

DODATKI AKTYWIZACYJNE

Dodatek aktywizacyjny – to kwota w wysokości do 50% zasiłku dla bezrobotnych wypłacana bezrobotnemu przez połowę okresu, w jakim przysługiwałby mu zasiłek, jeżeli podjął on samodzielnie zatrudnienie lub inną pracę zarobkową lub kwota stanowiąca różnicę między minimalnym wynagrodzeniem za pracę a otrzymywanym przez bezrobotnego wynagrodzeniem, nie większa jednak niż 50 % zasiłku, jeżeli w wyniku skierowania przez urząd pracy podjął on zatrudnienie w niepełnym wymiarze czasu pracy.

W 2010r. bezrobotni podejmujący samodzielnie zatrudnienie złożyli 532 wnioski o przyznanie dodatku aktywizacyjnego. Urząd pozytywnie rozpatrzył 511 wniosków przyznając prawo do dodatku . 21 osobom odmówiono prawa do dodatku. Główne przyczyny odmowy to :

- brak wymaganej dokumentacji,
- brak prawa do zasiłku dla bezrobotnych,
- złożenie wniosku o dodatek aktywizacyjny po ustaniu zatrudnienia,
- rozpoczęcie własnej działalności gospodarczej, nie określonej w ustawie jako zatrudnienie,
- skierowanie przez urząd pracy do prac interwencyjnych, robót publicznych lub na stanowisko utworzone w ramach refundacji kosztów.

Wysokość dodatku aktywizacyjnego uzależniona była od wynagrodzenia uzyskiwanego przez osobę bezrobotną z prawem do zasiłku podejmującą

zatrudnienie. Jeżeli zarobki miesięczne osoby zatrudnionej nie przekraczały kwoty 2634,0 zł to do 01.06..2010 r. przysługiwał dodatek w wysokości 358,5 zł , a od 01.06.2010 w wysokości 371,1 zł. zaś dla osób zarabiających więcej jak 2634,00 zł miesięcznie kwota dodatku wynosiła do 01.06.2010 -172,50 zł,a po 01.06.2010 - 222,7zł.

Wydatki poniesione w 2010 roku z tytułu wypłat dodatków to kwota **456,8 tyś.** zł.

STUDIA PODYPLOMOWE

Forma aktywizacji skierowana do osób bezrobotnych z wyższym wykształceniem chcących doskonalić swoje kwalifikacje. Osoby te na wniosek złożony w Urzędzie mogą uzyskać dofinansowanie kosztów studiów podyplomowych należne uczelni w wysokości 80% nie więcej niż 300 % przeciętnego wynagrodzenia.

W 2010r. z tej formy aktywizacji skorzystały 44 osoby bezrobotne z którymi Urząd podpisał stosowne umowy cywilno prawne. Kierunki kształcenia wybierane przez osoby bezrobotne były różne. Najwięcej bezrobotnych podjęło studia podyplomowe na kierunku rachunkowość i finanse -8 osób, 7 osób – na kierunku administracja publiczna,6 osób- bezpieczeństwo i higiena pracy, 4 osoby- kadry i płace, po 2 osoby- logopedii , informatyki i edukacji elementarnej oraz po 1 osobie na kierunku technologii internetowej ,matematyki, fizyki, wychowania fizycznego z gimnastyką korekcyjną, optometrii , audytu wewnętrznego, administrowania funduszami unijnymi i zamówień publicznych. W trakcie studiów bądź po ich zakończeniu zatrudnienie podjęło 17 osób. Realizując tą formę Urząd wydatkował 146,2 tyś. zł.

PRACE SPOŁECZNIE UŻYTECZNE

Instrument rynku pracy skierowany do osób bezrobotnych bez prawa do zasiłku jednocześnie korzystających ze świadczeń pomocy społecznej.

Wykonywanie prac społecznie użytecznych w wymiarze do 10 godz. w tygodniu odbywa się na podstawie porozumienia zawartego między starostą a gminą. Bezrobotnemu przysługuje świadczenie w wysokości nie niższej niż 7,10 zł za każdą godz. wykonywania prac.

W miesiącu styczniu 2010r do Urzędu wpłynęło 5 wniosków o organizację prac społecznie użytecznych. Organizatorami prac społecznie użytecznych były samorzady Gmin : Ełk, Kalinowo, Stare Juchy, Prostki i Miasta Ełk Do prac społecznie użytecznych Urząd skierował 135 osób. W ramach prac społecznie użytecznych osoby bezrobotne porządkowały drogi gminne i tereny zielone, pomagały w pracach porządkowo-konserwacyjnych, sprzątały i utrzymywały porządek na terenach i obiektach użyteczności publicznej, opiekowały się osobami starszymi.

Prace społecznie użyteczne częściej podejmowały kobiety (98 osób) niż mężczyźni (37 osoby).Wśród osób skierowanych do prac społecznie użytecznych 113 to długotrwale bezrobotne, 9 w wieku do 25 lat , 48 w wieku powyżej 50 lat, 93 – zamieszkałe na wsi.

Kwota wydatkowana na prace społecznie użyteczne to 147,1 tys zł- 0,8% całości środków Funduszu Pracy wydatkowanych na aktywne formy.

FUNDUSZ PRACY (FP)

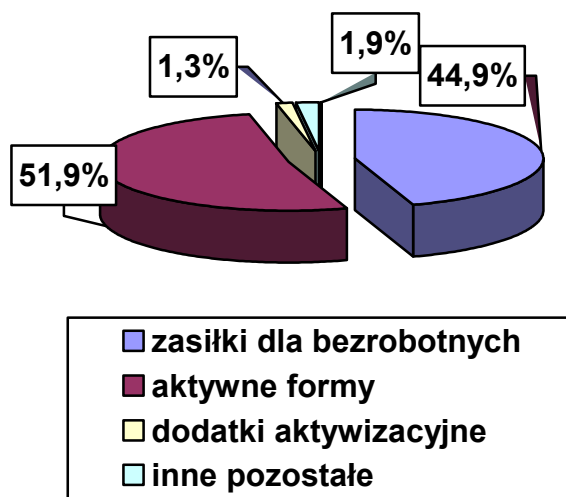
Podstawowym ekonomicznym instrumentem służącym do łagodzenia skutków bezrobocia oraz aktywizacji osób pozostających bez pracy jest Fundusz Pracy (FP). Zgodnie z art. 103, ust 2 ustawy o promocji zatrudnienia i instytucjach rynku pracy dysponentem Funduszu Pracy jest minister właściwy ds. pracy.

W okresie 2010r. Urząd **wydatkował łącznie z Funduszu Pracy i Europejskiego Funduszu Społecznego** kwotę 35.912,6 **tys. zł** i w odniesieniu do wydatków poniesionych w analogicznym okresie 2009 r. kwota ta wzrosła o 7291,8 tys. zł., tj. o 25,5%.

Główną pozycję wydatków z Funduszu Pracy w omawianym okresie stanowiły wydatki związane z finansowaniem instrumentów rynku pracy 18631,5 tys. zł

(51,9% ogółu poniesionych wydatków) oraz wypłatą zasiłków dla bezrobotnych – 16108,3 tys. zł (tj. 44,9%)

STRUKTURA WYDATKÓW Z FUNDUSZU PRACY W OKRESIE I-VI 2010 r

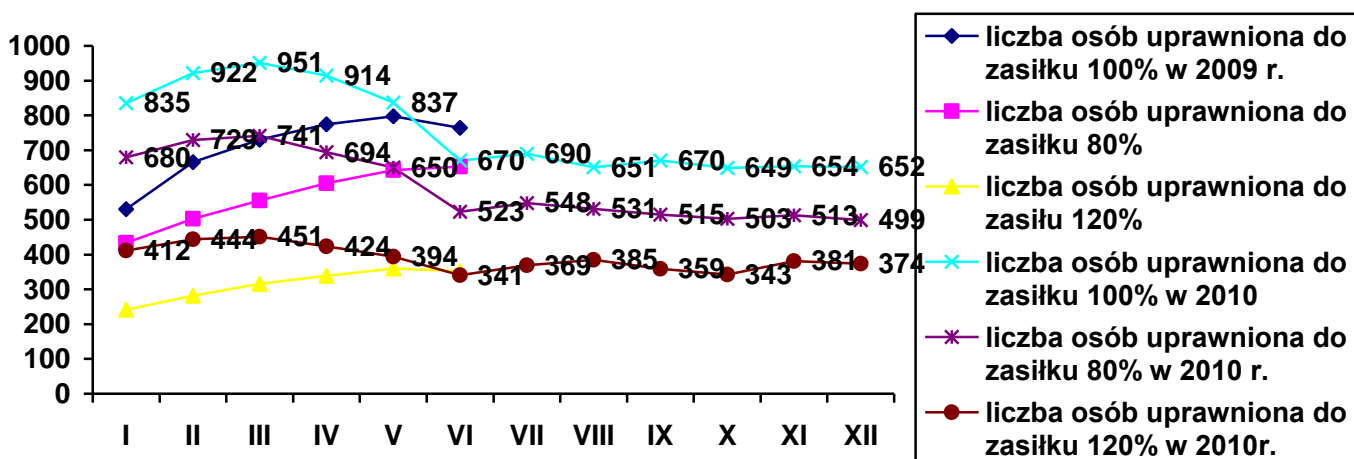


W porównaniu z 2009 r. wydatki na zasiłki dla bezrobotnych wzrosły – o 1821,5 tys. zł. (tj. o 12,7%), zaś dodatki aktywizacyjne wzrosły o 73,1 tys. zł.

WYSZCZEGÓLNIENIE	WYDATKI Z FUNDUSZU PRACY i EFS 2009 i 2010 r w tys. zł		
	2009	2010	Wzrost/ spadek
OGÓŁEM	28620,8	35912,6	7291,8
z tego:			
zasiłki dla bezrobotnych	14286,8	16108,3	1821,5
transfery zasiłków			
dodatki aktywizacyjne	383,7	456,8	73,1
pozostałe	607,9	716,0	108,1
aktywne formy	13342,4	18631,5	5289,1

W strukturze wydatków z tytułu wypłat zasiłków dla bezrobotnych największą pozycję stanowią kwoty wydatkowane na zasiłki w wysokości podstawowej tj. 100% - 5610,9 tys. zł. Na zasiłki obniżone (80%) w omawianym okresie Urząd wydatkował kwotę 3509,2 tys. zł, zaś na podwyższone (120%) - 3422,2 tys. zł. Średnio w miesiącu z zasiłku 100% skorzystało 758 osób, z 80% - 594 osób, a ze 120% - 390 osób.

LICZBA OSÓB UPRAWNIENIA DO 80%, 100%, 120% ZASIŁKÓW DLA BEZROBOTNYCH W 2009 i 2010 r.



W porównaniu z 2009 r. wzrosły wydatki ponoszone na aktywne formy przeciwdziałania bezrobociu o 5289,1 tys. zł.

Limit środków Funduszu Pracy i EFS pozyskanych przez Urząd na inicjowanie instrumentów rynku pracy na rok 2010 kształtował się na poziomie 18643,0 tys. zł. (dla porównania w 2009 - 14604,1 tys. zł) w tym:

- 11.970,0 tys. zł kwota limitu przyznana na podstawie algorytmu,
- 6.445,0 tys. zł kwota pozyskana na projekty realizowane z Europejskiego Funduszu Społecznego,
- 228,0 tys. zł kwota pozyskana z Rezerwy Ministerstwa.

W porównaniu z 2009 r. limit środków będący w dyspozycji Urzędu wzrósł o 4038,9 tys. zł w tym limit środków Funduszu Pracy przyznawany na podstawie algorytmu o 6.006,5 tys. zł.

W omawianym okresie więcej wydano na każdą z form aktywnych: na szkolenia - 2098,8 tys. zł (wzrost o 563,6 tys.zł) , na roboty publiczne –1770,1 tys. zł (wzrost o 147,6 tys.zł), staże - 5346,9 tys. zł (wzrost o 1539,6 tys. zł) ,przygotowanie zawodowe –858,0 tys.zł (wzrost o 352,8 tys.zł), na refundację wyposażenia i doposażenia stanowiska pracy –4525,7tys.zł (wzrost o 1982 tys. zł), jednorazowe środki na podjęcie własnej działalności gospodarczej -3351,7 (wzrost o 488,1tys.zł) oraz prace interwencyjne –364,8 tys. zł (o 56,3 tys.zł).Najwięcej w porównaniu do 2009r.wydatkowano na refundację wyposażenia –doposażenia stanowiska pracy, przygotowanie zawodowe dorosłych oraz staże.

Pokazuje to poniższe zestawienie .

WYSZCZEGÓLNIENIE	WYDATKI Z FUNDUSZU PRACY I EFS		
	W TYŚ.ZŁ		
	2009	2010	WZROST/SPADEK
Ogółem z tego:	13342,4	18631,5	5289,1
szkolenia	1535,2	2098,8	563,6
prace interwencyjne	328,5	384,8	56,3
roboty publiczne	1622,5	1770,1	147,6
staże	3807,3	5346,9	1539,6
jednorazowe środki na podjęcie działalności gospod.	2863,6	3351,7	488,1
ref. wyposażenia doposażenia stanowiska pracy	2543,7	4525,7	1982,0
przygotowanie zawodowe	505,2	858,0	352,8
prace społecznie użytecz.	102,5	147,1	44,6
inne	33,9	148,4	114,5

PODSUMOWANIE

- ◆ **W okresie styczeń- grudzień 2010 liczba bezrobotnych zmniejszyła się o 736 osób.** W porównaniu do grudnia 2009r. bezrobocie wzrosło o 1,5% (wzrost o 118 osób)
- ◆ W końcu grudnia br. w urzędzie pracy zarejestrowanych było **1728 bezrobotnych do 25 roku życia, 1726 bezrobotnych powyżej 50 roku życia oraz 3921 długotrwale bezrobotnych.** Osoby te określone w ustawie o promocji zatrudnienia i instytucjach rynku pracy jako „będące w szczególnej sytuacji na rynku pracy”, stanowiły odpowiednio 22,2%, 22,1% oraz 50,3% w stosunku do bezrobotnych ogółem.
- ◆ W porównaniu do analogicznego okresu ubiegłego roku wzrosła liczba oferowanych przez zakłady miejsc pracy. W dyspozycji urzędu pracy pozostawały 2564 oferty tj. o 477 więcej niż w analogicznym okresie ubiegłego roku .
- ◆ Na przestrzeni roku stopa bezrobocia w powiecie wzrosła o 0,9 pkt.proc. , w kraju o 0,4 pkt. proc., w województwie odnotowano spadek o 0,2 pkt.proc.,
- ◆ Wzrosła liczba rejestrujących się w ciągu roku o 316 osób , wzrosła też liczba wyłączonych z ewidencji Urzędu o 1147 osoby,
- ◆ **W okresie styczeń- grudzień 2010r. 4143 osób bezrobotnych podjęło pracę** tj.o 743 osób więcej niż przed rokiem,
- ◆ Kwota środków na finansowanie programów w zakresie promocji zatrudnienia ,łagodzenia skutków bezrobocia oraz aktywizacji zawodowej była wyższa o około 27,7% w stosunku do roku ubiegłego.