

**Powiatowy Urząd Pracy
w Ełku**

RAPORT

„z działań realizowanych przez Urząd w 2008 roku”

Ełk kwiecień 2009

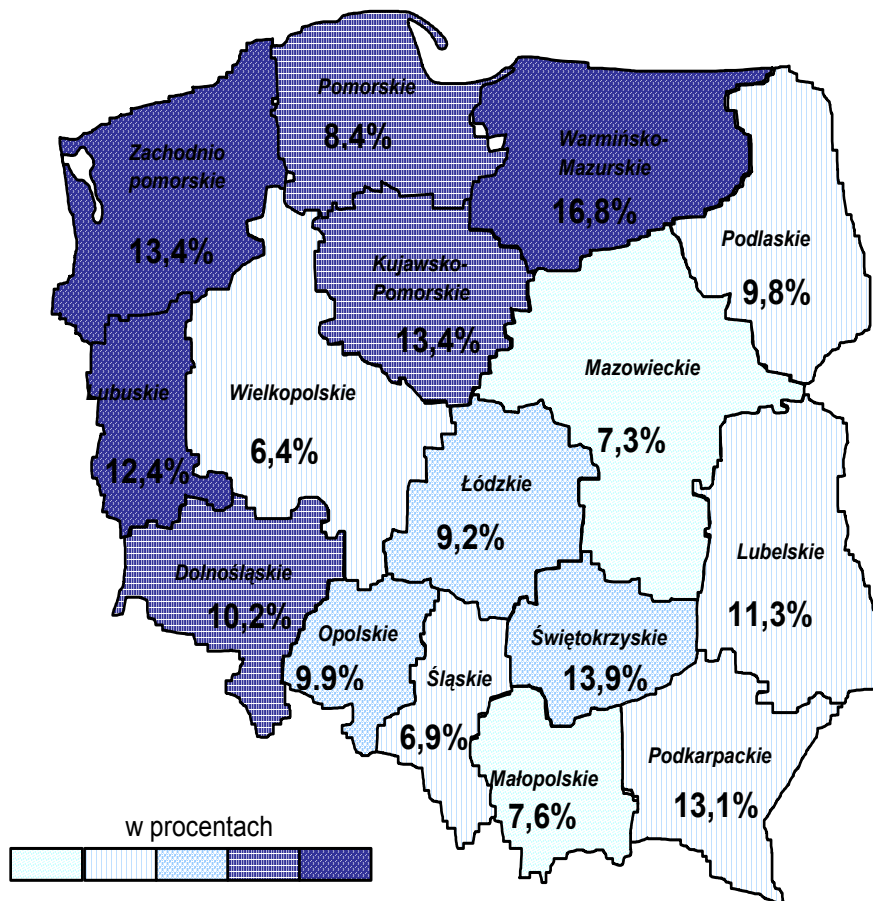
Liczba bezrobotnych w powiecie ełckim na dzień 31.12.2008r. wynosiła 6094 osoby i była o 458 osób niższa niż w grudniu 2007r.. Na przestrzeni bieżącego roku liczba bezrobotnych w powiecie spadła o 839 osób tj.o 13,8%. Spadek liczby bezrobotnych zanotowano również w województwie i całym kraju. Na koniec grudnia 2008 r. w całej Polsce zarejestrowanych było 1473752 osób, zaś w województwie warmińsko – mazurskim 82520 .Jak z tego wynika zaewidencjonowani w powiecie stanowili 0,4% zbiorowości polskich bezrobotnych i 7,4 % zbiorowości województwa. Stopa bezrobocia dla powiatu w grudniu 2008r. wyniosła 20,0%. W odniesieniu do grudnia 2007r.zmaląła o 1,6 punktu. W porównaniu do wskaźnika wojewódzkiego stopa bezrobocia w powiecie była wyższa o 3,2 punkta. Powiat ełcki pod tym względem uplasował się na 12 miejscu w województwie.

Liczba bezrobotnych w województwie w rozbiciu na podregiony i powiaty

BEZROBOCIE W WOJEWÓDZTWIE WARMIŃSKO-MAZURSKIM WG POWIATÓW	LICZBA BEZROB. W TYS. STAN 31.12.2007	STOPA BEROBO CIA	LICZBA BEZROB. W TYS. STAN 31.12.2008	STOPA BEROBO CIA
POLSKA	1746,6	11,4	1473,8	9,5
WARMIŃSKO - MAZURSKIE	99,0	19,0	87,4	16,8
podregion elbląski	35,5	18,9	30,9	16,4
Braniewski	5,2	32,2	4,4	29,5
Działdowski	4,4	19,4	4,8	20,3
Elbląski	4,3	23,1	4,3	22,1
Iławski	4,4	12,8	3,5	10,3
Nowomiejski	3,0	20,1	2,1	14,5
Ostródzki	8,2	22,6	6,8	18,8
M. Elbląg	5,9	13,1	5,1	11,1
podregion olsztyński	39,4	16,9	35,1	15,1
Bartoszycki	6,9	31,3	6,8	30,9
Kętrzyński	5,4	25,2	4,8	22,6
Lidzbarski	4,3	27,7	3,6	23,7
Mragowski	4,4	22,5	3,7	19,3
Nidzicki	2,3	20,7	2,1	18,8
Olsztyński	6,8	18,8	5,4	15,4
Szczygieński	5,5	23,5	5,1	21,7
M. Olsztyn	3,7	4,5	3,6	4,2
podregion ełcki	24,1	24,0	21,5	21,4
Ełcki	6,6	21,6	6,1	20,0
Giżycki	4,8	23,4	3,1	16,3
Olecki	2,5	18,9	2,9	20,1
Piski	5,4	28,7	5,1	27,2
gołdapski	2,4	24,3	2,2	22,9
węgorzewski	2,5	31,3	2,0	26,2

STOPA BEZROBOCIA WEDŁUG WOJEWÓDZTW

Stan w dniu 31 grudnia 2008 r.



	2004	2005	2006	2007	2008	SPADEK 2008
POLSKA	19,1%	17,6%	14,9%	11,4	9,5	-9,6
WARMIŃSKO-MAZURSKIE	29,2%	27,5 %	23,7%	19,0	16,8	-12,4

Jako powiatowa administracja zespolona Powiatowy Urząd Pracy realizował działania przewidziane ustawą z dnia 20 kwietnia 2004r. o promocji zatrudnienia i instytucjach rynku pracy tekst jednolity (Dz. U. z 2008r. Nr 69, poz.415 z póź.zm). Zgodnie z uregulowaniami prawnymi do zadań realizowanych przez Urząd należy :

- rejestracja bezrobotnych i poszukujących pracy oraz prowadzenie rejestru tych osób,
- prowadzenie pośrednictwa pracy,
- świadczenie usługi poradnictwa zawodowego,
- umożliwianie udziału w zajęciach klubu pracy
- inicjowanie, organizowanie i finansowanie szkolenia bezrobotnych i innych uprawnionych osób oraz przyznawanie i wypłacanie dodatków szkoleniowych lub stypendium,
- inicjowanie i dofinansowanie tworzenia dodatkowych miejsc pracy:
prace interwencyjne,
roboty publiczne,
staże i przygotowanie zawodowe w miejscu pracy,
stypendia dla bezrobotnych podejmujących dalszą naukę
- inicjowanie oraz finansowanie w zakresie określonym w ustawie innych instrumentów rynku pracy w tym dofinansowanie wyposażenia miejsca pracy ,podjęcia działalności gospodarczej, kosztów pomocy prawnej , konsultacji i doradztwa, finansowanie dodatków aktywizacyjnych,
- inicjowanie i realizowanie projektów lokalnych,
- przyznawanie i wypłacanie zasiłków i innych świadczeń z tytułu bezrobocia

REJESTRACJA BEZROBOTNYCH(NAPŁYW)

W 2008r Urząd zarejestrował 9773 bezrobotnych z czego 1501 (15,4%) osób zarejestrował po raz pierwszy a 8272 (84,6%) osoby zgłosiły się do Urzędu po raz kolejny. W ub. roku w tym samym okresie zarejestrowało się 9448 bezrobotnych tj. o 325 osób mniej.

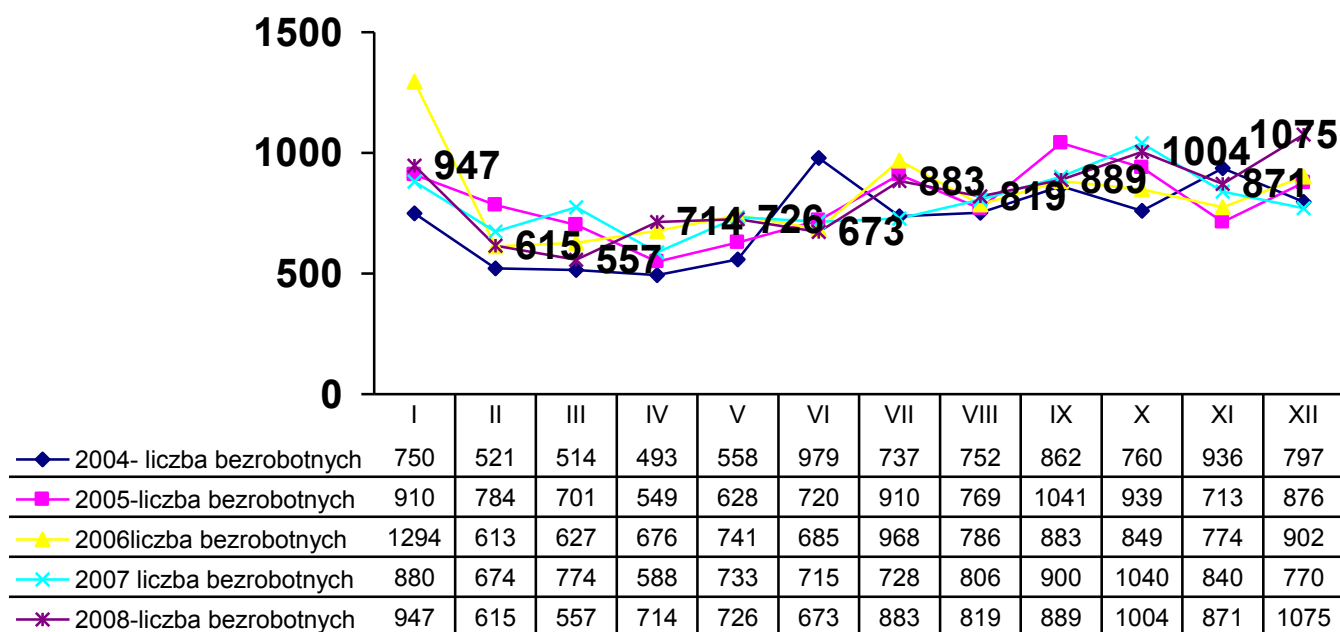
Wśród zarejestrowanych bezrobotnych przeważali mężczyźni –5395 osób, kobiety w liczbie 4378 stanowiły 44,8% ogółu zarejestrowanych.

Do Urzędu częściej zgłaszały się osoby bezrobotne poprzednio pracujące - 6697 osób tj.68,5% ogółu zarejestrowanych niż dotychczas nie pracujące - 3076 tj. 31,5% ogółu.

W analizowanym okresie Urząd zarejestrował 42 osoby zwolnione z przyczyn dotyczących pracodawcy - stanowiły one 0,4% ogółu rejestrujących się w tym okresie.

Większość rejestrujących się bezrobotnych zamieszkiwała w mieście -5868 osób tj.60,1% ogółu. Zamieszkujący na wsi stanowili 39,9% ogółu zarejestrowanych.

Napływ bezrobotnych w latach 2004 – 2008



WYŁĄCZENIA Z EWIDENCJI BEZROBOTNYCH(ODPLYW)

W omawianym okresie z ewidencji Urzędu wyłączono 10231 osób. Dla porównania w tym samym okresie 2007r. wyłączono 11007 bezrobotnych tj. o 776 osób więcej niż w 2008r.

Wśród osób wyłączonych z ewidencji przeważali mężczyźni - 5264 ,kobiety były w mniejszości - stanowiły 48,5% (4967) ogółu wyłączonych.

Częściej wyłączane były osoby bezrobotne zamieszkałe w mieście-57,5% ogółu wyłączonych. Mniej bo tylko 4346 (42,5%) to osoby zamieszkałe na wsi.

Zasadnicze przyczyny wyłączenia z ewidencji to :

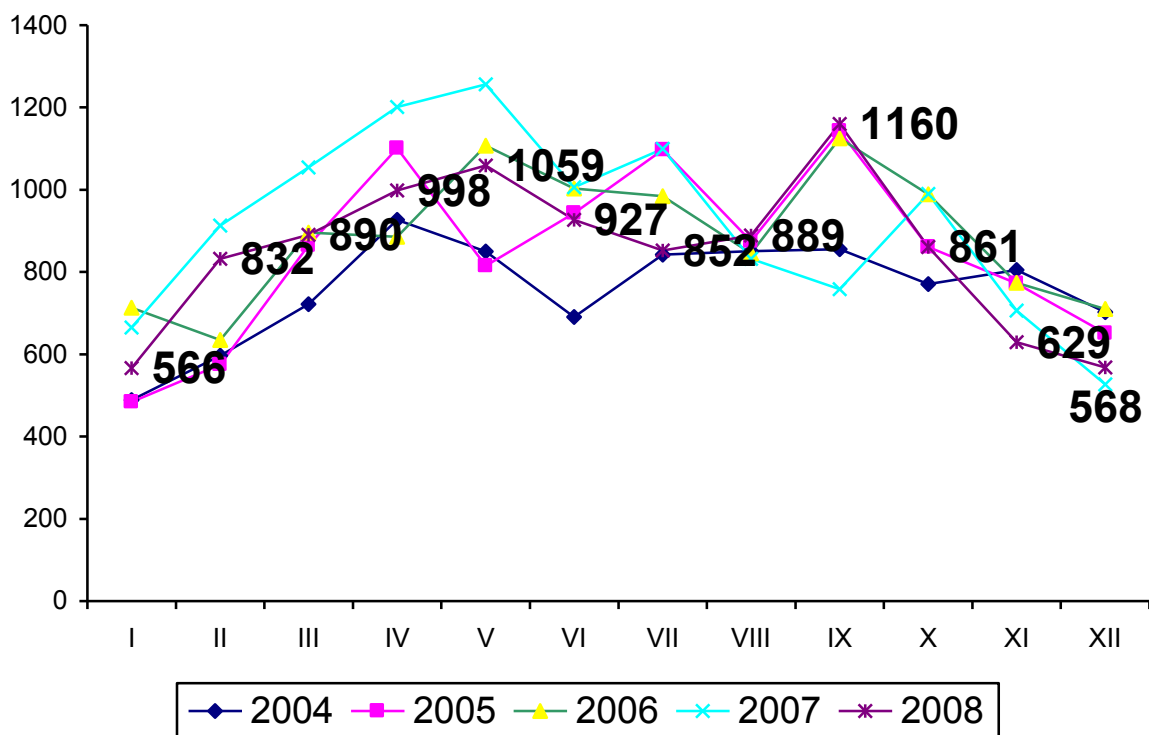
- podjęcie pracy –4227 (41,3%),
- niepotwierdzenie gotowości do podjęcia pracy -3310 (32,4%),
- rozpoczęcie stażu pracy -665 (6,5%),
- rozpoczęcie szkolenia -746 (7,3%),
- podjęcie pracy na refundowanym stanowisku-271 (2,6%)
- rozpoczęcie przygotowania zawodowego -168 (1,6%),
- podjęcie robót publicznych -182 (1,8%)
- rozpoczęcie własnej działalności gospodarczej-171 (1,7%)
- dobrowolna rezygnacja ze statusu bezrobotnego -468 (4,6 %),
- nabycie praw emerytalnych lub rentowych –70 (0,7%).

Najważniejszą przyczyną wyłączeń z ewidencji było podjęcie pracy - 4227 osób (41,3% odpływu). Wśród bezrobotnych wyłączonych z tego tytułu 2003 osoby to bezrobotne kobiety (47,4% wyłączonych z powodu podjęcia pracy) zaś 2224 -52,6% podejmujących prace to mężczyźni.

Struktura wyłączonych z tytułu podjęcia pracy wskazuje, że większość -3435 osób podjęło pracę niesubsydiowaną. W formach subsydiowanych zatrudnienie znalazło 792 osoby , staż, przygotowanie zawodowe i szkolenie podjęło 1579 bezrobotnych.

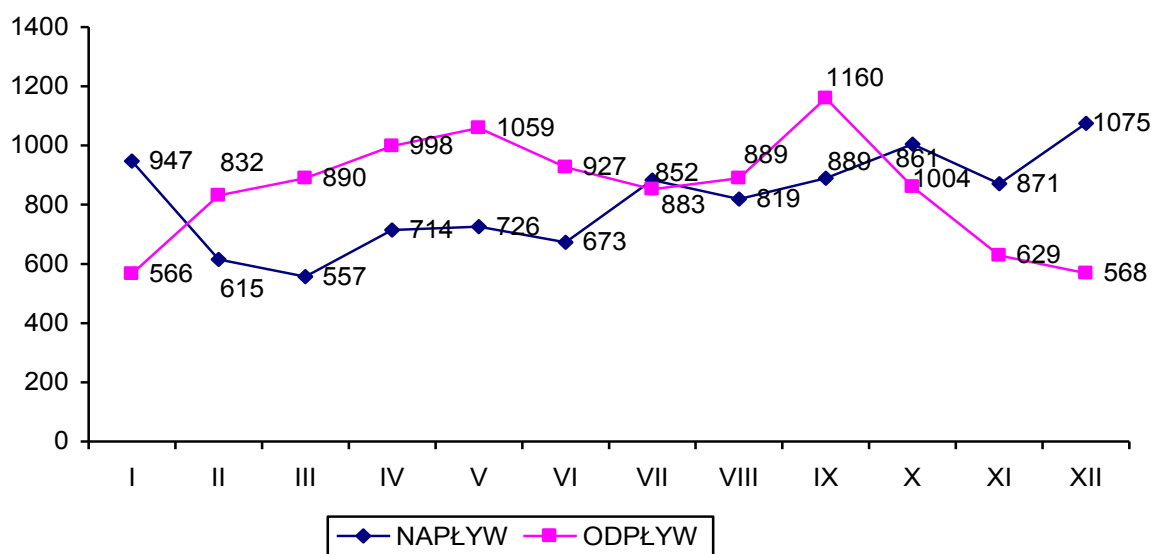
Częstym powodem skreślenia z rejestru był fakt niepotwierdzenia gotowości do podjęcia pracy- 3310 osób (32,4% odpływu). Gotowość do pracy częściej nie potwierdzają mężczyźni (1845) .Prawie % (osób) ogółu wyłączonych z ewidencji to bezrobotni zgłaszający wyjazd .Wskazuje to na niewielką mobilność bezrobotnych naszego powiatu.

Odływ z ewidencji bezrobotnych w 2004- 2008



Odływ bezrobotnych z ewidencji Urzędu w 2008r. był o 458 osób wyższy od napływu.

NAPŁYW I ODPIYW W 2008r



**LICZBA BEZROBOTNYCH ZAREJESTROWANYCH W URZĘDZIE
W LATACH 2004-2008**

LATA	OGÓŁEM	KOBIETY	BEZR. Z PRAWEM DO ZASIŁKU	NAPŁYW	ODPŁYW
2004	9622	4920	1930	5304	5969
2005	8980	4700	1727	5971	6755
2006	8111	4491	1645	6390	7069
2007	6552	3825	1233	9448	11007
2008	6094	3235	1357	9773	10231
Wzrost/spadek	-3528	- 1685	- 573	-	-

BEZROBOTNI Z PRAWEM DO ZASIŁKU

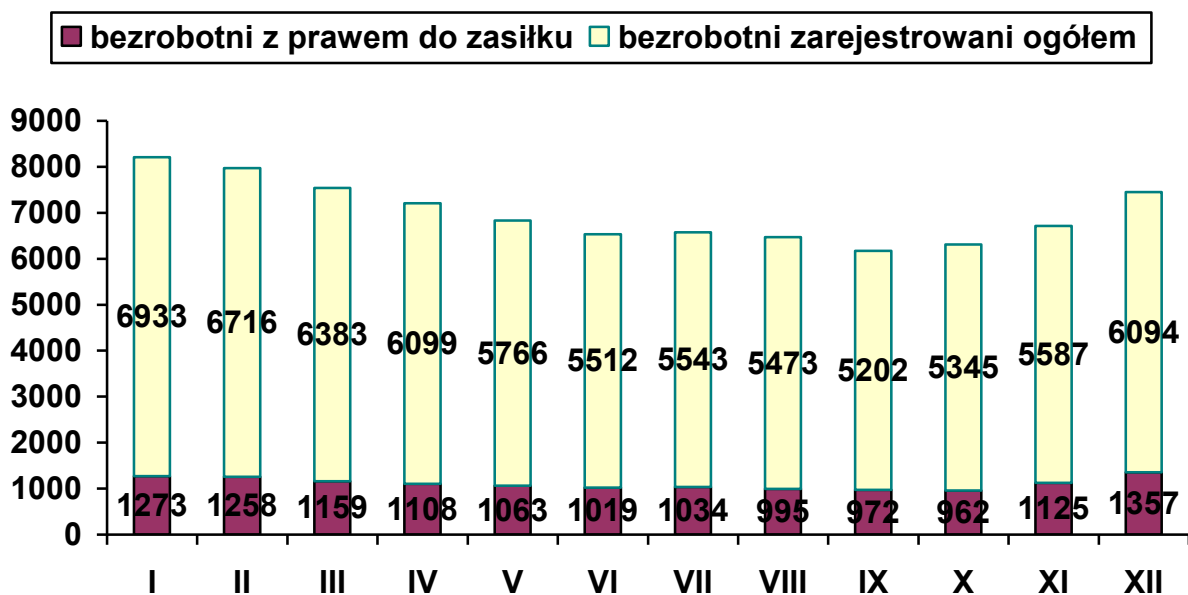
Na koniec 2008 roku w ewidencji PUP w Ełku figurowało 1357 osób z prawem do zasiłku, co stanowiło 22,3 % ogółu bezrobotnych .

W analogicznym okresie roku ubiegłego prawo do zasiłku posiadało 1233 osób tj.18,8% bezrobotnych ogółem. W ciągu dwunastu miesięcy ubiegłego roku zarejestrowało się 2079 osób uprawnionych do pobierania zasiłku .Zasiłek częściej pobierają mężczyźni niż kobiety. W końcu grudnia 2008r. uprawnionych do zasiłku było 747 mężczyzn i 610 kobiet. W ciągu dwunastu miesięcy średnio zasiłek pobierało 579 mężczyzn i 532 kobiety. Analiza wypłacanych zasiłków wskazuje, że najwięcej osób pobiera zasiłek podstawowy. W miesiącu grudniu podstawowy zasiłek (551,8 zł) pobrało 439 osób ,zasiłek obniżony (441,50 zł) - 348 osób, a podwyższony (662,20 zł) -218 osoby. W porównaniu do początku roku liczba osób pobierających zasiłek podstawowy zmalała o 72 , podwyższony o 46 osób , a obniżony wzrosła o 3 osoby

W porównaniu do ubiegłego roku liczba zasiłkobiorców wzrosła o 124 osoby .Osoby uprawnione do zasiłku to głównie mieszkańcy miasta –772 osoby zaś gmin tylko – 585 . Wśród osób posiadających prawo do zasiłku do 25 roku życia zasiłek pobierało 180 osób , długotrwale bezrobotnych -54 , oraz 282 osób powyżej 50 roku życia .

Wyszczególnienie	Bezrobotni z prawem do zasiłku	
	ogółem	przyrost / spadek w odniesieniu do poprzedniego roku
2004 r.	1930	160
2005 r.	1727	-203
2006 r.	1645	-82
2007 r.	1233	-412
2008 r.	1357	+ 124

ZAREJESTROWANI BEZROBOTNI ORAZ BEZROBOTNI Z PRAWEM DO ZASIŁKU



BEZROBOTNI WG WYKSZTAŁCENIA

Na koniec grudnia 2008r wśród 6094 osób bezrobotnych najliczniejszą grupą były osoby posiadające wykształcenie gimnazjalne i niższe- 2244 osób (36,8% populacji bezrobotnych).Wykształceniem zasadniczym zawodowym legitymował się prawie co czwarty bezrobotny powiatu ełckiego(1522 osoby).

Trzecią pod względem liczebności jest grupa bezrobotnych posiadających wykształcenie policealne i średnie zawodowe- 1320 osób tj.21,7% ogółu bezrobotnych. Tylko 6% ogółu bezrobotnych (367 osób) posiadało wykształcenie wyższe .Nieliczną grupą są również bezrobotni legitymujący się wykształceniem średnim ogólnokształcącym –641 osób tj. 10,6 ogółu %.

Bezrobotni według wykształcenia lata 2004-2008

lata	wyższe	udział	policealne i średnie zawodowe	udział	średnie ogólnokształcące	udział	zasadnicze zawodowe	udział	gimnazjalne i niższe	udział
2004	279	2,9	1959	20,3	709	7,4	2941	30,6	3734	38,8
2005	331	3,7	1898	21,1	714	7,9	2542	28,3	3495	38,9
2006	323	3,9	1763	21,7	717	8,8	2272	28,0	3036	37,4
2007	331	5,1	1401	21,4	670	10,2	1652	25,2	2498	38,1
2008	367	6,0	1320	21,7	641	10,6	1522	24,9	2244	36,8
spadek/wzrost	+88		-639		-68		-1419		-1490	
zamieszkali na wsi										
2004	60	1,4	663	14,9	195	4,4	1356	30,5	2164	48,8
2005	63	1,5	660	15,9	204	4,9	1205	29,2	2007	48,5
2006	63	1,7	603	16,2	207	5,6	1080	29,1	1759	47,4
2007	77	2,5	496	16,4	217	7,2	801	26,5	1432	47,4
2008	67	2,6	442	17,1	192	7,4	656	25,4	1225	47,5
Wzrost/spadek	+7		-221		-3		-700		-939	

Podobną strukturą cechuje się grupa bezrobotnych zamieszkałych na wsi(2582 osoby). Według stanu na koniec grudnia 2008 roku najwięcej bezrobotnych zamieszkałych na wsi posiadało wykształcenie gimnazjalne i poniżej gimnazjalnego 1225 (47,5%) oraz zasadnicze zawodowe 656 (25,4%). Wykształceniem średnim (ogólnokształcącym, średnim zawodowym lub policealnym) legitymowało się 24,5 % zaewidencjonowanych. W zbiorowości bezrobotnych zamieszkałych na wsi bardzo niski był odsetek osób, które posiadały dyplom uczelni wyższej (2,6%).

BEZROBOTNI WEDŁUG WIEKU

Według stanu z końca miesiąca grudnia 2008r. dominującym wiekiem wśród osób bezrobotnych powiatu elckiego to przedział 25 –34 lata .Dotyczy to zarówno bezrobotnych zamieszkałych w mieście jak i na wsi. Osób bezrobotnych z tego przedziału wiekowego było aż 1701 (27,9% populacji bezrobotnych).Podobnie liczebną była grupa bezrobotnych w wieku 45-54 lata- 1469 osoby (24,2%). Wśród osób w wieku 45-54 lata 29% pozostaje bez pracy powyżej 24 miesięcy zaś wśród bezrobotnych w wieku 25-34 lata prawie 15%.Nie wiele mniej liczebna jest grupa osób w wieku 35-44 lata – 1165 osób (19,1%) oraz w wieku 18-24 lata -1247 bezrobotnych (20,4%). Najmniej liczebną jest grupa bezrobotnych zaawansowana wiekowo tj z przedziału 55-64 lata –512 osób (8,4%).W tej grupie najwięcej , bo 36% pozostaje bez pracy powyżej 24 miesięcy. W porównaniu do ubiegłego roku tendencje wiekowe nie uległy zmianie.

Bezrobotni według wieku lata 2004-2008

Lata	18-24	udział	25-34	udział	35-44	udział	45-54	udział	55-64	udział
2004	2193	22,8	2562	26,6	2164	22,4	2313	24,0	390	4,1
2005	1971	21,9	2376	26,5	1928	21,5	2230	24,8	475	5,3
2006	1595	19,7	2106	25,9	1725	21,3	2134	26,3	550	6,8
2007	1253	19,1	1732	26,5	1305	19,9	1689	25,8	573	8,7
2008	1247	20,4	1701	27,9	1165	19,1	1469	24,2	512	8,4
spadek/ wzrost	-946		-861		-999		-844		+122	
zamieszkali na wsi										
2004	1118	25,2	1195	26,9	1002	22,6	961	21,6	162	3,6
2005	957	23,1	1095	26,5	914	22,1	978	23,6	195	4,7
2006	761	20,5	975	26,2	848	22,8	929	25,0	199	5,4
2007	613	20,3	790	26,1	637	21,1	746	24,7	237	7,8
2008	544	21,1	690	26,7	564	21,8	594	23,0	190	7,4
wzrost/ spadek	-574		-505		-438		-367		+28	

BEZROBOTNI WEDŁUG CZASU POZOSTAWANIA BEZ PRACY

Analizując strukturę bezrobocia pod względem czasu pozostawania bez pracy możemy zauważyć, że w końcu grudnia roku 2008 najliczniejszą grupę stanowiły osoby pozostające bez zatrudnienia powyżej 24 miesięcy (1175 osób). Osoby te stanowiły 19,3% wszystkich zarejestrowanych bezrobotnych (12 - 24 miesięcy – 10,5%, i 6-12 miesięcy – 13,2%). W porównaniu do końca grudnia 2007 roku odsetek tej kategorii bezrobotnych zmalał o prawie 10 punktów procentowych. Jest to tendencja bardzo korzystna będąca skutkiem stosowania przez Urząd procedur wynikających z wprowadzenia standardów usług rynku pracy.

Długi okres pozostawania poza oddziaływaniem środowiska pracy powoduje specyficzne zmiany w sposobie funkcjonowania jednostki, które powodują syndrom tzw. chronicznego bezrobocia.

Warto podkreślić, że długotrwale bezrobotni, to grupa specyficzna. Dominują w niej kobiety. Jednak chroniczne bezrobocie w dużej mierze zależy także od wieku i poziomu wykształcenia.

I tak – osobami długotrwale bezrobotnymi są najczęściej bezrobotni w wieku powyżej 45 lat, o niskim poziomie wykształcenia (gimnazjalne i poniżej) oraz z niewielkim doświadczeniem zawodowym.

lata	do 1 m-ca	udział	1-3 m-ce	udział	3-6 m-cy	udział	6-12 m-cy	udział	12-24 m-cy	udział	powyżej 24 m-cy	udział
2004	612	6,4	1570	16,3	1262	13,1	1454	15,1	1340	13,9	3384	35,2
2005	649	7,2	1496	16,6	1285	14,3	1298	14,4	1305	14,5	2947	32,8
2006	629	7,7	1400	19,3	1166	14,4	1154	14,2	1173	14,5	2589	31,9
2007	645	9,8	1453	22,2	957	14,6	804	12,3	786	12,0	1907	29,1
2008	937	15,4	1498	24,6	1038	17,0	807	13,2	639	10,5	1175	19,3
spadek/wzrost	+325		-72		-224		-647		-701		-2209	
zamieszkali na wsi												
2004	244	5,5	670	15,2	496	11,1	630	14,2	710	15,9	1688	38,1
2005	266	6,4	573	13,8	557	13,5	555	13,5	617	14,9	1571	37,9
2006	266	7,3	556	14,9	457	12,3	492	13,2	556	14,9	1385	37,4
2007	270	8,9	627	20,7	426	14,1	338	11,2	348	11,5	1014	33,6
2008	432	16,7	646	25,0	412	16,0	305	11,8	253	9,8	534	20,7
spadek/wzrost	+188		-24		-84		-325		-457		-1154	

BEZROBOTNI WEDŁUG MIEJSCA ZAMIESZKANIA

W końcu grudnia roku 2008r. w ewidencji urzędu pozostawało 3512 (tj.57,6% ogółu) bezrobotnych zamieszkałych w mieście oraz 2582 zamieszkałych na wsi (tj.42,4%) .**Spadek liczby bezrobotnych w porównaniu do 2007 roku** miał miejsce w mieście **Ełk** oraz we wszystkich gminach.

Poziom bezrobocia w poszczególnych gminach (stan na koniec miesiąca czerwca 2008):

m-c	Miasto Ełk	Gmina Ełk	Gmina Kalinowo	Gmina Prostki	Gmina Stare Juchy
Grudzień 2007	3529	1107	731	782	399
Styczeń 2008	3749	1198	749	839	398
Luty	3628	1181	728	809	370
Marzec	3517	1075	723	727	341
Kwiecień	3361	1024	694	693	327
Maj	3258	920	628	652	308
Czerwiec	3111	876	603	629	293
Lipiec	3150	879	588	631	295
Sierpień	3159	874	571	571	298
Wrzesień	3077	791	553	510	271
Październik	3112	834	551	569	279
Listopad	3273	887	582	576	269
Grudzień	3512	1033	632	635	282

Najwięcej bezrobotnych poza miastem zamieszkiwało w Gminie Ełk –1033 tj. 17,0% ogółu bezrobotnych, najmniej w Gminie Stare Juchy – 293 osoby tj, 4,6% ogółu bezrobotnych.

Bezrobotni według miejsca zamieszkania lata 2004-2008

Lata	ogółem	miasto Elk	gmina Elk	gmina Kalinowo	gmina Prostki	gmina Stare Juchy
2004	9622	5184	1749	929	1125	635
2005	8980	4841	1616	875	1088	560
2006	8111	4399	1459	810	972	471
2007	6552	3529	1111	731	782	399
2008	6094	3512	1033	632	635	282
spadek/wzrost	-3528	-1672	-716	-297	-490	-353

kobiety

2004	4920	2741	853	473	560	292
2005	4700	2583	847	462	539	269
2006	4491	2487	815	425	526	238
2007	3825	2041	660	408	498	218
2008	3235	1869	522	335	367	142
spadek/wzrost	-1685	-872	-331	-138	-193	-150

STRUKTURA BEZROBOTNYCH (WYBRANE KATEGORIE-GRUPY W SZCZEGÓLNEJ SYTUACJI NA RYNKU PRACY)

KOBIETY

W końcu grudnia 2008 liczba zarejestrowanych w PUP w Elku bezrobotnych kobiet wynosiła 3235 osób , stanowiły one 53,1 % ogółu bezrobotnych. W porównaniu do stanu z początku roku (3940 ,56,8%) liczba kobiet zmalała o 705.

W ciągu dwunastu miesięcy 2008 roku PUP w Elku zarejestrował 4377 bezrobotne kobiety ,wyłączył zaś z ewidencji 4967 .Tak więc, w wymienionym wyżej okresie sprawozdawczym, napływ kobiet do Urzędu był niższy od odpływu o 590 kobiet.

Z kobiet rejestrujących się w analizowanym okresie największy udział miały bezrobotne, które zgłosiły się do naszego Urzędu po raz kolejny- 3609 (82,5 % napływu) , bezrobotne rejestrujące się po raz pierwszy stanowiły – 17,5 % tj. 768

kobiet. Częściej rejestrowały się kobiety zamieszkałe w mieście -2735 osób(62,5% napływu).Wśród rejestrujących się kobiet 2722 tj.62,2% to kobiety poprzednio pracujące. Niewiele zarejestrowało się kobiet zwolnionych z przyczyn dotyczących zakładu pracy - 26 kobiet (0,6% napływu).

Na ogólną liczbę 3235 bezrobotnych kobiet pozostających w ewidencji PUP w Ełku w końcu roku 2008 zdecydowaną większość stanowiły osoby pochodzące z miasta Ełku- 1869 , tj. 57,7 % z pozostałych gmin zaś 1366 kobiet, tj. 42,3 % .

Wśród wyłączonych z ewidencji, w okresie dwunastu miesięcy 2008 roku, bezrobotnych kobiet: 2003 **podjęło pracę**, z tego **80 w ramach prac interwencyjnych, 15 w ramach robót publicznych ,67 podjęło własną działalność gospodarczą oraz 105 w ramach utworzonych refundowanych miejsc pracy.**

2964 kobiety wykreślono z innych przyczyn takich jak: niepotwierdzenie gotowości do podjęcia pracy- 1465, **95 – rozpoczęcie przygotowania zawodowego, 451- rozpoczęcia stażu, 272- udziału w szkoleniu.**

Zmiany w poziomie bezrobocia kobiet

Miesiąc	Bezrobotne nowo zarejestrowane	Bezrobotne wyrejestrowane	Podjęcie pracy	Podjęcie Stażu, Przygotowania zawodowego	Rozpoczęcie szkolenia	Niepotwierdzenie gotowości do pracy
	Napływ	Odływ				
Styczeń 2008	404	288	170	16	0	82
Luty	258	407	166	96	0	103
Marzec	249	403	149	41	51	94
Kwiecień	314	457	176	51	52	121
Maj	363	418	176	32	21	112
Czerwiec	363	415	157	39	36	121
Lipiec	434	400	143	45	19	132
Sierpień	413	492	183	49	35	152
wrzesień	440	613	260	59	15	191
Październik	454	461	184	69	43	112
Listopad	292	303	116	27	0	121
Grudzień	394	310	123	22	0	124

BEZROBOTNI W WIEKU 18-25 LAT.

Zgodnie z ustawą o promocji zatrudnienia i instytucjach rynku pracy „bezrobotny do 25 roku życia” to bezrobotny, który do dnia zastosowania wobec niego usług lub instrumentów rynku pracy nie ukończył 25 roku życia.

W okresie dwunastu miesięcy roku 2008 z tej grupy osób zarejestrowało się w PUP w Ełku 3494 bezrobotnych w tym 1738 kobiet.

Bezrobotni z przedziału 18-25 lata stanowili 35,8% wszystkich nowo zarejestrowanych bezrobotnych w tym okresie. 1121 zarejestrowało się po raz pierwszy, 2373 po raz kolejny.

Wyłączono natomiast w tym czasie z rejestru 3309 bezrobotnych z których 1126 podjęło pracę. Wśród osób wyłączonych przeważały kobiety – 50,6% ogółu wyłączonych z tej grupy.

„Napływ” i „odpływ” bezrobotnych w wieku 18-25 lata

m-c	Nowo zarejestrowani	Wyrejestrowani	Z powodu podjęcia pracy	Z powodu rozpoczęcia szkolenia stażu	Z powodu niepotwierdzenia gotowości do pracy	Stan w końcu miesiąca
Styczeń	364	221	124	15	70	1378
Luty	228	334	88	128	99	1261
Marzec	182	275	87	77	89	1145
Kwiecień	248	317	85	89	111	1058
Maj	288	278	99	63	89	1050
Czerwiec	262	292	87	73	101	1011
lipiec	322	258	67	78	76	1058
sierpień	334	293	102	70	95	1080
wrzesień	312	359	122	80	130	1023
październik	382	284	83	88	73	1106
listopad	269	194	82	29	72	1161
grudzień	303	204	100	22	67	1247

Zasiłek dla bezrobotnych pobierało średnio w miesiącu 147 bezrobotnych tej populacji. Bezrobotni do 25 roku życia to w większości osoby z wykształceniem gimnazjalnym i niższym -474 osoby (38,0% tej populacji) oraz policealnym i średnim zawodowym -335 (26,9% populacji)

Łącznie w końcu grudnia 2008r. w rejestrach urzędu pozostawało 1247 bezrobotnych w wieku do 25 lat tj.(20,5% ogółu) i w porównaniu do grudnia 2007r. populacja tej grupy zmniejszyła się o 6 osób. W końcu grudnia 2007 r. zarejestrowane były 1253 osoby w wieku do 25 lat stanowiąc 19,1% ogólnej liczby bezrobotnych.

DŁUGOTRWALE BEZROBOTNI

Bezrobotny długotrwale oznacza to bezrobotnego pozostającego w rejestrze powiatowego urzędu pracy łącznie przez okres ponad 12 miesięcy w okresie ostatnich 2 lat z wyłączeniem okresów odbywania stażu i przygotowania zawodowego w miejscu pracy.

W okresie dwunastu miesięcy roku 2008 zarejestrowało się w PUP w Ełku 3181 bezrobotnych długotrwale w tym 1735 kobiet .

Długotrwale bezrobotni stanowili 32,5 % wszystkich nowo zarejestrowanych bezrobotnych w tym okresie. Ich łączna liczba kształtowała się w końcu roku na poziomie 2898 osób, a ich udział w ogólnej liczbie bezrobotnych wynosił 47,6%. Średnio w miesiącu do zasiłku dla bezrobotnych uprawnionych było 65 długotrwale bezrobotnych.

Wyłączono natomiast w tym czasie z rejestru 4180 długotrwale bezrobotnych , z których 1509 podjęło pracę w tym 158 w ramach robót publicznych , 228 rozpoczęło szkolenie, 55 staż a 123 podjęło przygotowanie zawodowe.

„Napływ” i „odpływ” długotrwale bezrobotnych

m-c	Nowo zarejestrowani	Wyrejestrowani	Z powodu podjęcia pracy	Z powodu rozpoczęcia szkolenia Stażu, przy got. zawod	Z powodu niepotwierdzenia gotowości do pracy	Stan w końcu miesiąca
styczeń	324	222	115	3	87	3999
Luty	246	314	114	47	105	3931
Marzec	201	365	116	48	116	3767
Kwiecień	250	414	145	62	141	3603
Maj	223	523	230	37	168	3303
Czerwiec	211	386	146	38	123	3128
lipiec	293	349	126	26	139	3072
sierpień	241	347	112	37	135	2966
wrzesień	316	482	167	32	184	2800
październik	330	319	104	49	120	2811
listopad	237	243	76	18	105	2805
grudzień	309	216	58	9	117	2898

W analogicznym okresie ubiegłego roku według stanu w końcu miesiąca grudnia ich liczba kształtowała się na poziomie 3897 osób stanowiąc 59,5 % ogólnej liczby bezrobotnych i populacja długotrwale bezrobotnych była wyższa o 999 osób.

Długotrwale bezrobotni to głównie osoby z wykształceniem gimnazjalnym i niższym (1201osób) w wieku powyżej 45 lat (1292 osoby).

BEZROBOTNI POWYŻEJ 50 ROKU ŻYCIA.

Bezrobotny powyżej 50 roku życia to bezrobotny , który w dniu zastosowania wobec niego usług lub instrumentów rynku pracy ukończył co najmniej 50 lat życia.

W końcu miesiąca grudnia 2008 r. **bezrobotni powyżej 50 roku życia**, w liczbie 1299 stanowili 21,3% bezrobotnych ogółem. Wśród bezrobotnych tej grupy minimalnie dominowali mężczyźni w liczbie 752 osób , kobiety w liczbie 547 osób stanowiły 42,2% .

Napływ do bezrobocia tej kategorii osób wyniósł w omawianym czasie 1367 osób ,1312 zarejestrowało się po raz kolejny tylko 55 osób zarejestrowało się po raz pierwszy . Spośród 1496 osób wyrejestrowanych, 580 podjęło pracę,68 rozpoczęło szkolenie , a 55 skorzystało z przygotowania zawodowego. Wśród podejmujących pracę przeważali mężczyźni-420 stanowiąc 72,4% wyłączonych z tego tytułu.

„Napływ” i „odpływ” bezrobotnych powyżej 50 roku życia

m-c	Nowo zarejestrowani	Wyrejestrowani	Z powodu podjęcia pracy	Z powodu rozpoczęcia szkolenia przygot.za wod.	Z powodu niepotwierdzenia gotowości do pracy	Stan w końcu miesiąca
styczeń	123	70	32	1	26	1481
Luty	78	83	39	9	25	1476
Marzec	94	117	42	6	34	1453
Kwiecień	81	155	78	9	45	1379
Maj	113	184	91	11	48	1308
Czerwiec	76	143	50	17	47	1241
lipiec	95	124	51	8	40	1212
sierpień	86	124	39	16	41	1174
wrzesień	143	165	52	8	70	1152
październik	137	136	46	25	44	1153
listopad	157	106	33	11	35	1204
grudzień	184	89	27	2	42	1299

W porównaniu do grudnia 2007r. liczba bezrobotnych tej kategorii zmalała o 129 osób.

Bezrobotni powyżej 50 roku życia to osoby cechujące się wykształceniem gimnazjalnym i niższym oraz zasadniczym zawodowym (981 osób), pozostające bez pracy dłużej niż 24 miesiące (417 osób).

BEZROBOTNI NIEPEŁNOSPRAWNI.

Na koniec grudnia 2008r. w powiatowym urzędzie pracy zarejestrowanych było 454 osoby niepełnosprawne. Liczba zarejestrowanych w tej kategorii obejmowała 360 bezrobotnych i 94 poszukujące pracy. Zgodnie z przepisami ustawy o promocji zatrudnienia i instytucjach rynku pracy osoby niepełnosprawne pobierające świadczenia rentowe nie uzyskują statusu osoby bezrobotnej i rejestrowane są w powiatowych urzędach pracy jako „niepełnosprawni poszukujący pracy i nie pozostający w zatrudnieniu”.

W porównaniu do ubiegłego roku liczba osób niepełnosprawnych bezrobotnych zaewidencjonowanych w powiatowym urzędzie pracy naszego powiatu wzrosła o 51 osób. Według stanu na koniec grudnia 2008 roku wśród ogółu zaewidencjonowanych odsetek niepełnosprawnych wynosił 7,4%. Dane statystyczne wskazują, że na przestrzeni roku liczba wszystkich bezrobotnych zaewidencjonowanych w powiatowym urzędzie pracy naszego powiatu zmniejszyła się o 7,5%. W opisywanym okresie liczba bezrobotnych niepełnosprawnych wzrosła o 12,6%

Dokładne dane według stanów na koniec miesiąca zawarto w tabeli.

Miesiąc/rok	Bezrobotni ogółem	w tym		% wskaźnik	
		Bezrobotni niepełnosprawni	Niepełnosprawni poszukujący pracy	4:2	3:2
1	2	3	4	5	6
VI/02	10616	180	81	0,8	1,7
XII/02	10585	180	71	0,7	1,7
VI/03	10096	257	74	0,7	2,5
XII/03	10065	309	84	0,8	3,1
VI/04	9604	308	75	0,7	3,2
XII/04	9622	323	66	0,6	3,3
VI/05	9131	339	87	0,9	3,7

XII/05	8980	379	77	0,8	4,2
VI/06	8376	349	72	0,8	4,1
XII/06	8111	359	94	1,1	4,4
VI/07	6380	320	88	1,3	5,0
XII/07	6552	310	93	1,4	4,7
VI/08	5512	305	102	1,9	5,5
XII/08	6094	360	94	1,5	5,9

Wśród niepełnosprawnych dominują mężczyźni, którzy na koniec grudnia 2008 r. stanowili 58,8% ogółu niepełnosprawnych

Ze względu na stopnie niepełnosprawności liczba zarejestrowanych niepełnosprawnych na koniec grudnia 2008 roku kształtowała się następująco:

Stopnie niepełnosprawności	Liczba bezrobotnych niepełnosprawnych	Liczba niepełnosprawnych poszukujących pracy
znaczny	3	18
umiarkowany	40	42
lekki	317	34
Ogółem	360	94

Zaledwie co piąty niepełnosprawny (76 osób) posiadał prawo do zasiłku dla bezrobotnych.

Niepełnosprawni to przede wszystkim mieszkańcy miasta(227 osób)- na wsi zamieszkiwało 37 % z nich .

W okresie styczeń- grudzień 2008 r. w Urzędzie zarejestrowało się 561 niepełnosprawnych . W tym samym czasie status niepełnosprawnego utraciło .. osób.

Wśród wyłączonych z ewidencji 159 osób podjęło pracę.

OFERTY PRACY

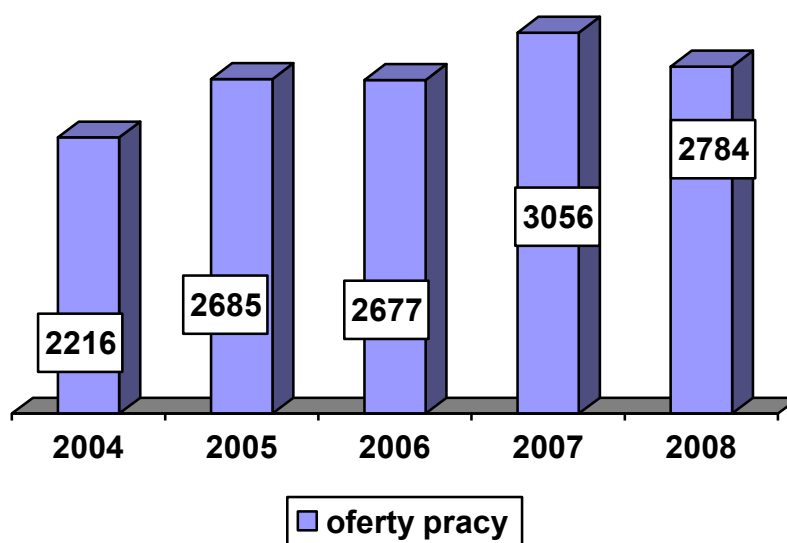
Świadcząc usługę pośrednictwa pracy pracownicy realizowali niżej wymienione zadania:

- ❖ nawiązywali i utrzymywali kontakty z pracodawcami,
- ❖ gromadzili dane o pracodawcach,
- ❖ prowadzili katalog pracodawców,
- ❖ zbierali i analizowali informacje o rynku pracy,
- ❖ pozyskiwali oferty pracy,

- ❖ prowadzili negocjacje w zakresie ofert pracy,
- ❖ prowadzili rejestr ofert pracy,
- ❖ upowszechniali oferty pracy,
- ❖ analizowali oferty pracy zamieszczane w mediach i nawiązywali kontakty z pracodawcami tam się ogłaszającymi,
- ❖ aktualizowali oferty pracy,
- ❖ dokonywali doboru kandydatów na zgłoszone miejsce pracy,
- ❖ współpracowali z rejestracją, informacją, stanowiskiem ds. szkoleń, stanowiskiem ds. aktywnych form, doradcą zawodowym, klubem pracy,
- ❖ wydawali i rozliczali karty referencyjne,
- ❖ organizowali spotkania z pracodawcami.

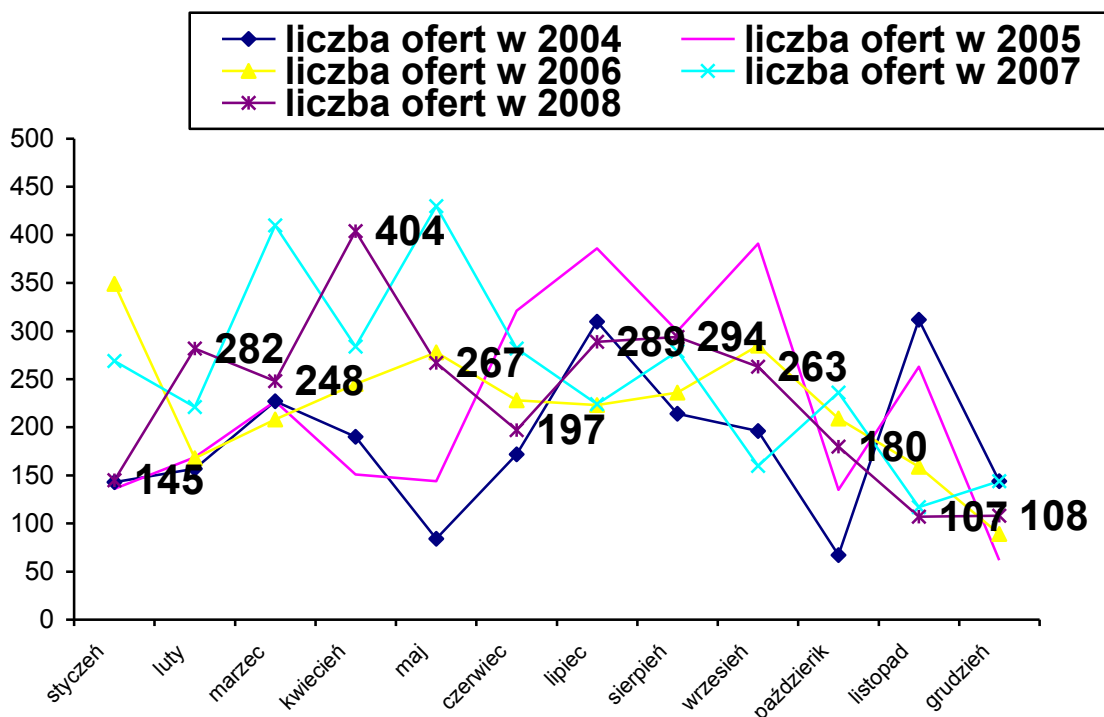
W 2008r. pośrednicy pracy pozyskali lub przyjęli zgłoszenia 2784 miejsc pracy dla bezrobotnych i osób poszukujących pracy. W odniesieniu do 2007 r. liczba ofert pracy będących w dyspozycji urzędu pracy zmalała o 272 tj o.9,8%.

Liczba ofert pracy w 2004 , 2005 , 2006,2007i 2008r.



Zdecydowana większość ofert pracy zgłaszana w 2008 r. pochodziła z sektora prywatnego -1834 ofert. Sektor publiczny zgłosił 950 ofert pracy.

Napływ ofert pracy w poszczególnych miesiącach 2004 , 2005 , 2006,2007 i 2008r.



Główną pozycję w strukturze zgłoszonych ofert pracy stanowiły przede wszystkim oferty pracy subsydiowanej. W okresie styczeń - grudzień 2008 r. z inicjatywy urzędu utworzonych zostało 1775 miejsc pracy.

Z ogólnej liczby ofert w analizowanym okresie 754 oferty pracy skierowane były do bezrobotnych w wieku do 25 lat., zaś do osób długotrwale bezrobotnych. Z niewielu ofert mogły skorzystać osoby powyżej 50 roku życia – (14,8%).

Znaczącą pozycję w strukturze odegrały również oferty pracy krótkoterminowej bądź sezonowej. W okresie styczeń- grudzień 2008r do Urzędu wpłynęło 832 tego rodzaju oferty.

Jeżeli chodzi o sekcje PKD , z których pochodziły oferty pracy to procentowo najwięcej propozycji zgłosiły sekcje : "Handel", "Przetwórstwo przemysłowe", " Administracja".oraz "Budownictwo ".

Sekcje PKD	Liczba ofert 2008	% wskaźnik udz. ofert w zgłosz. 2008	Liczba zarejestrow. bezrobot. na koniec 2008	Liczba bezrob. przypad na ofert. 2008
Handel hurtowy i detaliczny; naprawy pojazdów mechanicznych motocykli oraz artykułów przeznaczenia osobistego i użytku domowego	652	23,4	414	0,63
Przetwórstwo przemysłowe	555	19,9	876	1,58
Administracja publiczna i obrona narodowa; obowiązkowe ubezpieczenie społeczne	565	20,3	293	0,52
Budownictwo	304	10,9	307	1,01
Edukacja	165	5,9	56	0,34
Działalność usługowa , komunalna, socjalna i indywidualna, pozostała	119	4,3	116	0,97
Obsługa nieruchomości, wynajem, działalność z prowadzeniem interesów	126	4,5	64	0,51
Ochrona zdrowia i opieka socjalna	74	2,7	42	0,57
Hotele i restauracje	68	2,4	54	0,79
Transport, gospodarka magazynowa i łączność	72	2,6	64	0,89
Pośrednictwo finansowe	46	1,7	11	0,24
Rolnictwo , łowiectwo, leśnictwo	21	0,8	122	5,8
Wytwarzanie i zaopatrywanie w energię elektryczną i wodę	17	0,6	7	0,41
Rybnictwo	0	0	2	0
Górnictwo, kopalnictwo	0	0	0	0
RAZEM	2784	100	2428	- -

Jak wynika z powyższego zestawienia te cztery sekcje zgłosiły 2076 oferty tj. 74,6% wszystkich ofert. W sekcji „ Rolnictwo , łowiectwo, leśnictwo ” na jedną ofertę pracy przypadało średnio 6 bezrobotnych , najmniej bezrobotnych przypadających na ofertę odnotowano w sekcji „Pośrednictwo finansowe”.

Jeżeli weźmiemy pod uwagę grupy zawodowe do których skierowane były oferty to, aż 29,0 % wszystkich ofert pracy skierowanych było do pracowników przy pracach prostych (grupa 9), czyli ponad jedna czwarta ogółu.

Zestawienie ofert pracy wg grup zawodowych w 2007 i 2008r.

Grupy zawodów	Liczba ofert pracy 31.12.2007	Liczba ofert pracy 31.12.2008	Wzrost/ spadek (2:1)
	1	2	3
0 Bez zawodu			
01 - Siły zbrojne	0	0	0
• Żołnierze zawodowi	0	0	0
1-Przedstawiciele władz publicznych, wyżsi urzędnicy i kierownicy	10	7	-3
• Przedstawiciele władz publicznych, wyżsi urzędnicy, zawodowi działacze	0	0	0
• Kierownicy dużych i średnich organizacji	8	2	-6
• Kierownicy małych przedsiębiorstw	2	5	3
2-Specjaliści	170	155	-15
• Specjaliści nauk fizycznych, matematycznych i technicznych	17	11	-6
• Specjaliści nauk przyrodniczych i ochrony zdrowia	14	12	-2
• Specjaliści szkolnictwa	73	92	19
• Pozostali specjaliści	66	40	-26

3-Technicy i inny średni personel	282	253	-29
• Średni personel techniczny	30	33	3
• Średni personel w zakresie nauk biologicznych i ochrony zdrowia	14	5	-9
• Nauczyciele praktycznej nauki zawodu i instruktorzy	7	6	-1
• Pracownicy pozostałych specjalności	231	209	-22
4-Pracownicy biurowi	294	343	49
• Pracownicy obsługi biurowej	257	263	6
• Pracownicy obrotu pieniężnego i obsługi klientów	37	80	43
5-Pracownicy usług osobistych i sprzedawcy	480	468	-12
• Pracownicy usług osobistych i ochrony	137	132	-5
• Modelki, sprzedawcy i demonstratorzy	343	336	-7
6-Rolnicy, ogrodnicy, leśnicy i rybacy	16	4	-14
• Rolnicy	9	2	-7
• Ogrodnicy	0	1	1
• Leśnicy i rybacy	7	0	-7
• Rolnicy i rybacy pracujący na własne potrzeby	0	1	1

7-Robotnicy przemysłowi i rzemieślnicy	582	493	-89
• Górnicy i robotnicy budowlani	311	277	-34
• Robotnicy obróbki metali i mechanicy maszyn i urządzeń	111	125	14
• Robotnicy zawodów precyzyjnych, ceramicy, wytwórcy wyrobów galanteryjnych, robotnicy poligraficzni i pokrewni	9	0	-9
• Pozostali robotnicy przemysłowi i rzemieślnicy	151	91	-60
8 -Operatorzy i monterzy maszyn i urządzeń	407	254	-153
• Operatorzy maszyn i urządzeń wydobywczych i przetwórczych	100	52	-48
	168	103	-65
	139	99	-40
• Operatorzy i monterzy maszyn			
• Kierowcy i operatorzy pojazdów			
9 -Pracownicy przy pracach prostych	815	807	-8
• Pracownicy przy pracach prostych w handlu i usługach	245	355	110
• Robotnicy pomocniczy w rolnictwie, rybolóstwie i pokrewni	25	35	10
• Robotnicy pomocniczy w górnictwie, przemyśle, budownictwie i transporcie	545	417	-128
Razem	3056	2784	-272

Tylko z około 10 % ogółu ofert mogli skorzystać bezrobotni posiadający zawody zakwalifikowane do 3 i 4 grupy, a więc na poziomie wykształcenia średniego.

Najmniej ofert – około 0,1 % skierowanych było do bezrobotnych posiadających zawody z grupy 6. W porównaniu do 2007 r. zanotowano spadek ofert w 8 grupach, natomiast w grupie 4 liczba ofert wzrosła.

Poniżej przedstawiono ranking 17 zawodów, dla których w 2008 r. zgłoszono najwięcej ofert pracy.

Lp.	Nazwa zawodu	Liczba ofert pracy w 2008 r.
1	sprzedawca	325
2	robotnik gospodarczy	200
3	pracownik biurowy	194
4	robotnik budowlany	157
5	meliorant	96
6	robotnik drogowy	68
7	robotnik pomocniczy w przemyśle przetwórczym	91
8	pracownik administracyjny	95
9	murarz	34
10	brukarz	42
11	magazynier	42
12	kierowca samochodu ciężarowego	42
13	pomocniczy robotnik przy konserwacji terenów zieleni	26
14	pomoc kuchenna	42
15	kucharz	36
16	mechanik pojazdów samochodowych	30
17	Robotnik magazynowy	20
18	Razem	1540

Na liście zawodów, dla których zgłoszono najwięcej ofert, pierwsze miejsce zajmują **sprzedawcy**, dla których wpłynęło 325 ofert Pracy w 2008 r. Natomiast pierwsze miejsce wśród zawodów robotniczych zajmuje **robotnik budowlany – 157** ofert. Ranking pokazuje, że zawody, dla których zgłoszono najwięcej ofert, pochodzą kolejno z grupy 9, 8 i 7.

Od 2004r. Urząd pośredniczy w przekazywaniu informacji o wolnych miejscach pracy w krajach Europejskiego Obszaru Gospodarczego. Osoba zainteresowana pojęciem pracy na terytorium Unii Europejskiej i Europejskiego Obszaru Gospodarczego ma możliwość uzyskania informacji w zakresie :

sytuacji na rynkach pracy, warunków życia, przepisów prawa i zabezpieczenia społecznego, systemów podatkowych, możliwości edukacji, uznania dyplomów i kwalifikacji zawodowych. Oferty przekazywane w ramach usługi EURES podawane są do publicznej wiadomości poprzez wywieszenie na tablicy ogłoszeń. Osoby zainteresowane podjęciem pracy w UE/EOG mają także szansę złożenia swojej aplikacji do „europejskiego banku fachowców”. W okresie styczeń –grudzień 2008 do Urzędu wpłynęły 403 oferty pracy z UE/EOG. Najwięcej ofert pochodziło z Wielkiej Brytanii, Irlandii, Islandii, Litwy, Dani, Cypru, Szwecji, Hiszpanii. Poszukiwani pracownicy to: spawacze, ślusarze, tokarze, rozbieracze - wykrawacze, rzeźnicy, kierowcy kat.C,E,D oraz informatycy, elektrycy, lekarze, i pielęgniarki oraz pracownicy sezonowi. Wszystkie oferty pracy jakimi dysponował Urząd były jawne i dostępne dla bezrobotnych i poszukujących pracy. Oferty trudne do realizacji dodatkowo umieszczane były na stronie internetowej PUP.

W ramach kontaktów z zakładami pracy pośrednicy pracy przeprowadzili 1071 wizyt u pracodawców mających swą siedzibę na terenie działania naszego Urzędu. W ten sposób pozyskali 525 ofert pracy, w tym 34 oferty pracy stałej, 453-na czas określony, 28 umów zlecenia oraz 10 na stanowiska dla osób niepełnosprawnych. Realizując powyższe oferty 1891 osobom bezrobotnym wydano karty referencyjne zaś 419 zostało zatrudnionych. Wizyty to nie tylko chęć pozyskania oferty, ale to również zbieranie informacji dotyczących perspektyw zatrudnienia oraz zachęcanie do współpracy.

Realizując trudne oferty pracy oraz starając się sprostać oczekiwaniom pracodawców pośrednicy najczęściej korzystali z takiej formy jak giełda pracy. Giełdy organizowane są na terenie Urzędu. Dają możliwość osobie bezrobotnej bezpośredniej rozmowy z pracodawcą w obecności pośrednika.

W okresie styczeń - grudzień 2008r. w Urzędzie odbyło się 12 giełd pracy z udziałem pracodawców, na które zaproszono 236 bezrobotnych. W wyniku giełd pracy, spośród zaproszonych bezrobotnych 44 podjęło pracę.

Na zgłoszone w okresie styczeń –grudzień 2008r oferty pracy pośrednicy wydali 6455 skierowań ,w ramach których zatrudnienie znalazło 2434 osoby. Najwięcej skierowań pośrednicy wydali realizując oferty pracy krótkoterminowej-sezonowej- 2703 spośród nich 682 osobom udało się uzyskać zatrudnienie. Prawie 65% ogółu ofert pracy (2784) zrealizowana została w ciągu 5 dni.

PORADNICTWO ZAWODOWE

Poradnictwo zawodowe: jest to profesjonalna pomoc udzielona przez doradcę zawodowego bezrobotnym i innym osobom poszukującym pracy w wyborze odpowiedniego zawodu i miejsca zatrudnienia oraz pracodawcom w doborze kandydatów do pracy na stanowiska wymagające szczególnych predyspozycji psychofizycznych.

W styczeń- grudzień 2008r. z usług doradców zawodowych skorzystało łącznie 1622 osoby . Usługi dotyczyły :

- kierowania osób bezrobotnych na specjalistyczne badania psychologiczne i lekarskie w celu wydania opinii o przydatności zawodowej do pracy i zawodu
- udzielania informacji o zawodach, rynku pracy oraz możliwościach szkolenia i kształcenia, z wykorzystaniem zasobów informacji w formie drukowanej, audiowizualnej i innych nowoczesnych technik przekazu informacji opartych na technologii komputerowej
- udzielania porad ułatwiających wybór zawodu, zmianę kwalifikacji, podjęcie lub zmianę zatrudnienia, z wykorzystaniem standaryzowanych metod badania zainteresowań i uzdolnień zawodowych
- udzielania informacji i doradztwa pracodawcom w zakresie doboru kandydatów do pracy na stanowiska wymagających szczególnych predyspozycji psychofizycznych
- określania predyspozycje zawodowe kandydatów na szkolenia
- udzielania informacji na temat : jak planować ścieżki kariery.

Doradca zawodowy pomagał klientom w dokonaniu samooceny, zrozumienia siebie, nabycia umiejętności wyznaczania kierunku działania. Spośród osób , które skorzystały z porady zawodowej 416 podjęło pracę. Z porad zawodowych częściej korzystają kobiety niż mężczyźni. W 2008 r. liczba kobiet objętych poradą

zawodową wyniosła 1189. Wśród osób którym udzielono porady 268 to osoby bezrobotne w wieku powyżej 50 lat, 288 – w wieku do 25 lat. Większość (896 osób bezrobotnych)to osoby zamieszkałe w mieście tylko 726 zamieszkiwało na wsi.

KLUB PRACY

Chętnym do przeanalizowania i przezwyciężenia swoich trudności w poruszaniu się po rynku pracy Klub Pracy oferował uczestnictwo w różnych szkoleniach, zajęciach i konsultacjach indywidualnych. Tematyka zajęć, konsultacji była zróżnicowana, dostosowana do zainteresowań i potrzeb bezrobotnych i poszukujących pracy. Uczestnicząc w warsztatach i zajęciach osoby bezrobotne i poszukujące pracy mogły:

- poznać swoje mocne strony i dopasować je do potrzeb lokalnego rynku pracy,
- nauczyć się sporządzać podstawowe dokumenty wymagane przy ubieganiu się o pracę: życiorys (CV) ,list motywacyjny , itp
- skorzystać ze wspierającej pomocy grupy, wymiany doświadczeń,
- stworzyć nowy wizerunek własnej osoby,
- dowiedzieć się jak radzić sobie w sytuacjach stresowych,
- poznać oczekiwania dzisiejszych pracodawców,
- nauczyć się rozmawiać z pracodawcą,
- poznać zasady analizy ogłoszeń prasowych i internetowych.

W szkoleniach z zakresu aktywnego poszukiwania pracy udział wzięło 57 osób

Zajęcia aktywizacyjne prowadzone były według określonych scenariuszy ,dostosowanych do grup osób bezrobotnych. W szczególności zajęcia skierowane były do kobiet długotrwale bezrobotnych ,które utraciły motywację do poszukiwania zatrudnienia , a także osób młodych do 25 roku życia. Zajęcia prowadzone były różnymi technikami między innymi: ćwiczenia, wykłady, filmy video, dyskusje, burza mózgów, odgrywanie ról symulacja z użyciem kamery i dyktafonu.

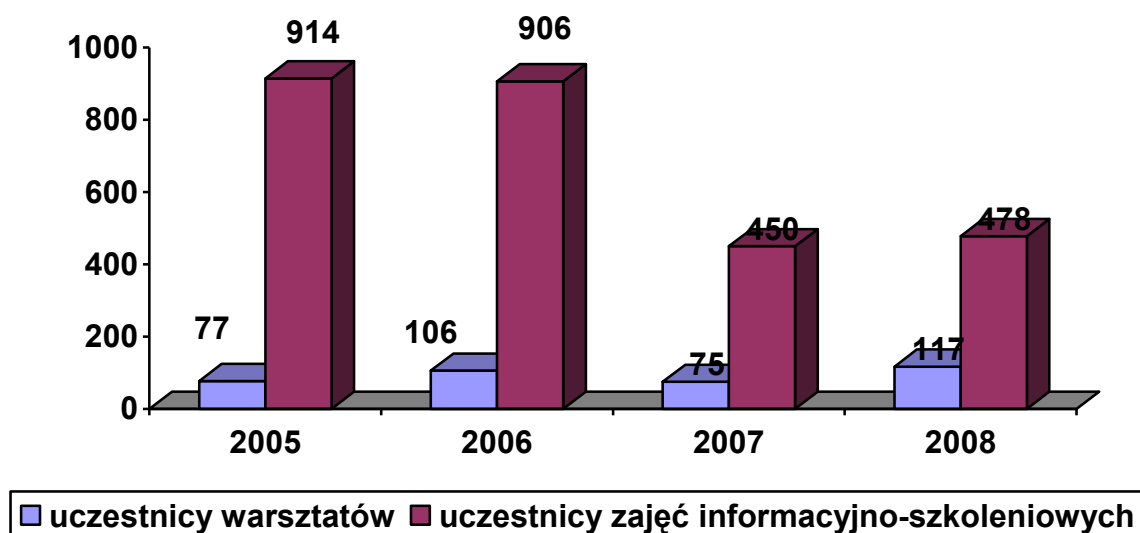
Dużym powodzeniem cieszyły się Warsztaty Kreatywności .Uczestnikami zajęć były osoby młode, które chciały poznać i rozwijać swój potencjał twórczy, nauczyć się z niego korzystać w poszukiwaniu pracy i życiu prywatnym. Warsztaty pomogły im odkryć w sobie kreatywność, by móc łatwiej rozwiązywać problemy.

Łącznie w 2008r. w klubie warsztaty odbyło 12 grup szkoleniowych, zajęcia dla każdej grupy trwały trzy tygodnie. Z warsztatów skorzystało 117 osób bezrobotnych.

Z kilkudniowych zajęć aktywizacyjnych skorzystało 86 bezrobotnych. Zajęcia przeprowadzono dla 13 grup. W trakcie zajęć wykorzystywano różne pomoce dydaktyczne :flip-chart, arkusze ćwiczeń , plakaty ,telewizor, filmy video, ksero przykładowych dokumentów, kamerę video. W ramach zajęć pod nazwą „Znajdź pracę przez Internet” osoby bezrobotne poznały:

- podstawy obsługi komputera i Internetu,
- zapoznały się z adresami stron internetowych zawierających oferty pracy, szkoleń,
- nauczyły się sporządzać w wersji elektronicznej dokumenty aplikacyjne, obsługiwać pocztę internetową

Uczestnicy Klubu Pracy w latach 2005, 2006,2007 i 2008



Dla osób starających się o dotacje na rozpoczęcie własnej działalności gospodarczej Klub Pracy proponował jednodniowe zajęcia informacyjno – szkoleniowe .W ramach zajęć zapoznawano osoby bezrobotne z:

- plusami i minusami prowadzenia własnej działalności gospodarczej,

- instytucjami wspomagającymi przedsiębiorczość,
- etapami rejestrowania działalności gospodarczej.

W ramach pracy nad specjalnie opracowanym kwestionariuszem osoby mogły dokonać samooceny „ Czy się do tego nadaję” lub „ Ty jako przedsiębiorca – autoanaliza ”.

Przeszkolone zostały 153 osoby.

W ramach otwartego Klubu Pracy organizowane były również zajęcia jednodniowe przygotowujące osoby bezrobotne do rozmów kwalifikacyjnych z pracodawcą (symulacja z użyciem kamery)-czas trwania zajęć około 1 godz Z danej usługi skorzystało 64 osoby .Indywidualnymi konsultacjami objętych zostało 478 osób .

Łącznie w okresie od stycznia do grudnia Lider Klubu Pracy zaktywizował 974 bezrobotnych i poszukujących pracy.

Oprócz zajęć dla bezrobotnych w celu promocji idei przedsiębiorczości wśród absolwentów oraz w zakresie przygotowania młodzieży do poruszania się po rynku pracy urząd współpracował ze szkołami z terenu powiatu . Spotkania z młodzieżą ostatnich klas szkół średnich (łącznie 31 klas)organizowane były w Klubie.

Podczas spotkania doradca zawodowy wraz z liderem klubu pracy zapoznawał młodzież ze :

- 1/ statystyką lokalnego rynku pracy,
- 2/ sposobami poszukiwania pracy na lokalnym rynku,
- 3/ zasadami pisania CV i listu motywacyjnego,
- 4/ zasadami autoprezentacji.

Łącznie w 2008r. w takich spotkaniach uczestniczyło 534 uczniów .

PROGRAMY REALIZOWANE PRZEZ URZĄD

Głównym celem opracowywania programów jest możliwość pozyskania dodatkowych środków na działania inicjowane przez organ zatrudnienia na rzecz aktywizacji zawodowej osób będących w szczególnej sytuacji na rynku pracy. Dodatkowe środki pozyskać można głównie z Europejskiego Funduszu Społecznego.

Europejski Fundusz Społeczny jest jednym z instrumentów finansowych Unii Europejskiej . Jego głównym celem jest pomoc w rozwoju zatrudnienia poprzez promowanie możliwości zatrudniania , ducha przedsiębiorczości , równych szans oraz inwestowania w zasoby ludzkie. Urząd sięga również po środki będące w rezerwie Samorządu Województwa jak i Ministerstwa.

Programy finansowane ze środków EFS, rezerwy Samorządu Województwa , czy Ministerstwa kierowane są do bezrobotnych pozostających bez pracy powyżej 12 miesięcy, osób bez kwalifikacji zawodowych, kobiet ,bezrobotnych w wieku do 25 lat bądź powyżej 50 roku życia..

W 2008 r. Urząd opracował i pozyskał środki na realizację następujących programów:

Lp	Nazwa programu	Kwota pozyskana w tys.żł	Forma wsparcia-osoby	Ilość uczestników programu
I.	Projekty unijne			
1.	„Twoja Szansa-Twój Sukces”- projekt systemowy 6.1.3	4.356,55	Staż -250 Szkolenie -475 jednorazowe środki -116, przyg.-49, prace interwencyjne-30 refund.stanowiska + prace interwencyjne-8	928
2.	„Pomocna dłoń dla Samozatrudnienia” Działanie 6.2	1544,88	Dodatki inwestycyjne dla 34 Osób, Szkolenie -45	45
II.	Projekty z rezerwy Marszałka			
1.	„Osoby w wieku powyżej 50 lat powracające na rynek pracy”	77,3	Przyg. 15 Szkolenie -20	35
2.	„Nowe kwalifikacje – nowa praca”	180,54	Staż -31 Przygotowanie zawodowe-8 Szkolenie -19	58
3.	„Modernizacja linii kolejowej na trasie Szczytno-Pisz-Ełk „	186,83	Roboty publiczne-30 osób	30
4.	„Gminny Konsultant R-IV edycja”	11,43	Staż -3	3
5.	„Przedsiębiorczość 2008”	358,62	Refundacja kosztów miejsca pracy	25

III. Projekty z rezerwy Ministra			
1. „Mieszkańcy wsi też chcą pracować”	250,0	Roboty publiczne -36	36
2. „Dowartościowanie przez pracę”	1000,0	Stáže-120 Przygot.30 Refundacja kosztów miejsca pracy-20 Jednorazowe środki- 15	185
3. „Program 45/50 PLUS”	372,97	Refundacja kosztów miejsca pracy-25	25
razem	8339,2		1370

Powyższe programy wykorzystywały instrumenty aktywizacji osób bezrobotnych takie jak: szkolenia, prace interwencyjne, staże , przygotowania zawodowe, jednorazowe środki na podjęcie działalności gospodarczej, refundacje na wyposażenie bądź doposażenie utworzonego miejsca pracy. W programach uczestniczyło łącznie -1370 osób. Najwięcej osób uczestniczyło w szkoleniach- 559 oraz w stażach - 404. W ramach robót publicznych zatrudnienie znalazło- 66 bezrobotnych, 165 podjęło własną działalność gospodarczą uzyskując jednorazowe środki ,przygotowanie zawodowe odbyły 102 osoby, na utworzone miejsca pracy w ramach refundacji kosztów skierowano 78 osób.

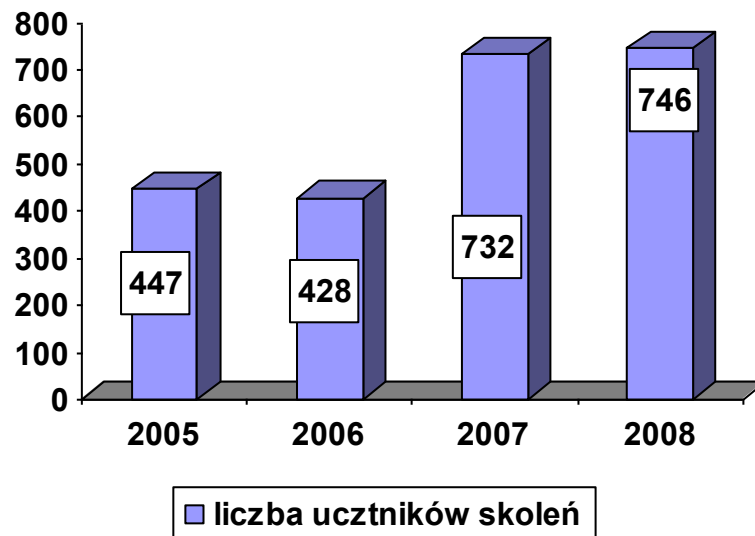
SKOLENIA BEZROBOTNYCH

Jedną z aktywnych form pomocy bezrobotnym są szkolenia . Instrument ten ma na celu zwiększenie szans osób bezrobotnych na uzyskanie zatrudnienia lub innej pracy zarobkowej, podwyższenie kwalifikacji zawodowych lub zwiększenie aktywności zawodowej.

Zgodnie z informacjami uzyskanymi z załącznika 4 do sprawozdania MPiPS-01 do 31.12.2008 roku szkolenia w powiecie elckim rozpoczęło 746 osób (rok wcześniej 732 osoby). Wśród rozpoczynających szkolenia zdecydowaną większość (63,5% tj. 474 osoby) stanowili mężczyźni .Ze szkoleń skorzystały 272 kobiety.

W analizowanym okresie szkolenia ukończyło 746 osób .

Uczestnicy szkoleń w 2005 , 2006 ,2007 i 2008 r.



W okresie pierwszego półrocza odbyło się 66 szkoleń. Kierunki szkoleń były różne. Osoby bezrobotne mogły skorzystać z takich szkoleń jak: prawo jazdy kat.C,D,E, operator :sprzętu ciężkiego ,wózków widłowych, żurawi widłowych, wibroprasy, zagęszczarek i ubijaków wibracyjnych, ABC własnego biznesu ,ECDL, księgowość komputerowa, kucharz, sprzedawca –fakturzysta, opiekunka domowa, stylistka paznokci, makijażu i kosmetyki, projektowanie wnętrz i ogrodów,florystyka,pracownik robót wykończeniowych w budownictwie.

Kierunki szkoleń ustalane są na podstawie analizy ofert pracy zgłaszanych w Urzędzie a także analizy ankiet przeprowadzanych u pracodawców odnośnie potrzeb szkoleniowych.

Informację z zakresu zrealizowanych szkoleń oraz liczby uczestniczących osób przedstawia poniższa tabela:

Nazwa kierunku szkolenia	Liczba osób uczestnicząca w szkoleniach w 2008 r.			
	Wyszczególnienie	ogółem	w tym: kobiety	Podjęty pracę po szkoleniu
Prawo jazdy kategorii C,D,E + świadectwo kwalifikacji		190	2	67
Księgowość komputerowa		62	61	21
Operator :sprzętu ciężkiego, wózków widłowych, żurawi widłowych, wibroprasy, zagęszczarek i ubijaków wibracyjnych		155	1	57
ABC własnego biznesu		99	37	99
Monter instalacji sanitarnych		15	-	5
Kucharz		29	29	7
Pracownik robót wykończeniowych w budownictwie		15	-	4
ECDL		40	24	17
Sprzedawca - fakturzysta		45	44	14
Stylista paznokci, makijażu i kosmetyki		30	30	5
Opiekunka domowa		15	15	7
Spawacz metodą MAG		14	-	3
Florystyka z elementami obsługi kasy fiskalnej		15	14	2
Projektowanie wnętrz i ogrodów		15	14	-
Inne obszary szkoleń		7	1	5
Ogółem osoby szkolone		746	272	313

Wśród osób, które ukończyły szkolenia w 2008 r. (746 osób) prawie 37% stanowiły kobiety (272 osoby). Oczywiście specyfika szkolenia powodowała, że umiejętności stylisty paznokci, makijażu i kosmetyki, kucharza czy też opiekunki domowej zdobywały wyłącznie panie. Dokładnie odwrotna sytuacja miała miejsce wśród uczestników kursów np. prawa jazdy, czy też operatora sprzętu ciężkiego

W trakcie lub po ukończeniu szkoleń pracę podjęło prawie 42 % uczestników. Najwięcej po szkoleniu w zakresie operator sprzętu ciężkiego i ABC własnego biznesu – ponad 70% uczestników.

Generalnie najwyższą efektywność osiągnęto szkoląc umiejętności związane z obsługą maszyn i urządzeń – szkolenia zakresu operatora. a także prawa jazdy. Z kolei po zakończeniu kursów stylisty paznokci, makijażu i kosmetyki odsetek podejmujących zatrudnienie był stosunkowo niewielki.

Spośród ogółu kobiet, które ukończyły szkolenia w 2008 roku wskaźnik efektywności zatrudnienia (stosunek liczby osób, które podjęły pracę do liczby osób, które szkolenie ukończyły) przyjął wartość 40 %.

W zbiorowości mężczyzn analogiczny wskaźnik był niewiele wyższy i wynosił 43 %.

Jeżeli chodzi o tryb szkoleń, to w 2008 r. w trybie szkoleń grupowych uczestniczyło 721 osób, co stanowiło 96 % ogółu przeszkolonych. W ramach trójstronnych umów szkoleniowych przeszkolono 27 osób.

W strukturze wieku kończących szkolenia 2008 roku blisko 22 % stanowiły osoby młode, w wieku od 18 do 24 roku życia. Do przedziału wiekowego 25 – 34 lat należało 38 % przeszkolonych, zaś w grupie 35-44 lat znalazło się 21 %. Najmniejszy wskaźnik dotyczy osób powyżej 45 roku życia tzn. 19%.

W strukturze wykształcenia uczestników szkoleń najliczniejszą grupę stanowiły osoby legitymujące się wykształceniem średnim (średnie zawodowe i policealne –30 %, średnie ogólnokształcące –15 %). Spośród kończących szkolenia w 2008 roku (przypomnijmy – 746 osób) 27 procent posiadało wykształcenie zasadnicze zawodowe, zaś 18% - gimnazjalne lub poniżej gimnazjalnego.

11% kończących szkolenia posiadało dyplom ukończenia wyższej uczelni.

W analizowanym okresie przeszkolono następujące kategorie osób:

- bezrobotni w wieku do 25 lat- 181 osób
- bezrobotni bez kwalifikacji zaw,bez doświad.zaw. - 500 osób
- bezrobotni długotrwale - 228 osób
- bezrobotni powyżej 50 roku życia - 68 osób

Inicjując szkolenia Urząd korzystał z różnych funduszy. Ze względu na źródło finansowania szkolenia podzielić je można na trzy grupy :

- szkolenia finansowane z funduszu pracy: **indywidualne i grupowe**,
- szkolenia współfinansowane z **Europejskiego Funduszu Społecznego-grupowe**
- szkolenia z PEFRON

Najwięcej osób Urząd przeszkolił wykorzystując **środki Europejskiego Funduszu Społecznego**.

PRACE INTERWENCYJNE

Prace interwencyjne zgodnie z nowymi uregulowaniami prawnymi oznaczają zatrudnienie bezrobotnego przez pracodawcę w okresie nie dłuższym niż 6 ,12 ,24 i 48 miesięcy, jeżeli zatrudnienie to nastąpiło w wyniku umowy zawartej ze starostą i mają na celu wsparcie osób będących w szczególnej sytuacji na rynku pracy. Prace interwencyjne są to prace częściowo finansowane z Funduszu Pracy.

W 2008 roku. Urząd rozpatrzył łącznie 107 wniosków o organizację prac interwencyjnych. 90 wniosków dotyczyło organizacji prac interwencyjnych w ramach posiadanych środków funduszu pracy zaś 17 w ramach realizowanego ze środków Europejskiego Funduszu Społecznego programu:

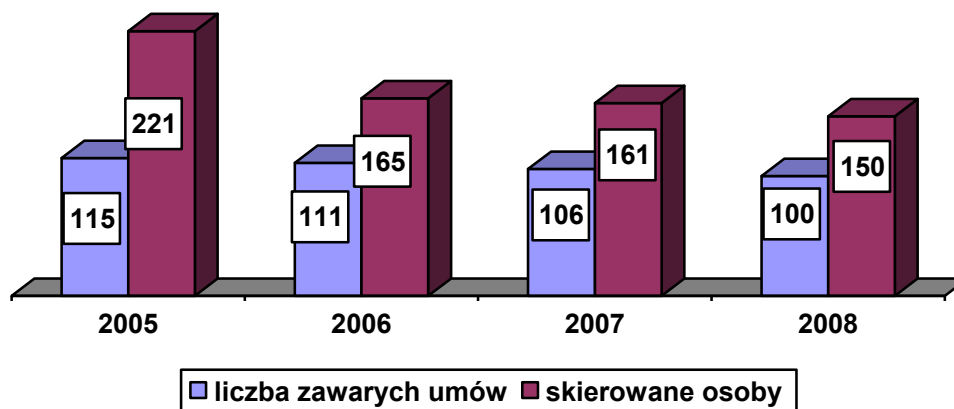
- „Twoja szansa-Twój sukces”.

Negatywnie rozpatrzono 9 wniosków.

Powodem mniejszego zainteresowania pracodawców tą formą aktywizacji są głównie zobowiązania dotyczące zatrudnienia po pracach interwencyjnych oraz mało atrakcyjna wysokość refundacji kosztów wynagrodzenia- do wysokości zasiłku dla bezrobotnych.

W ramach powyższych wniosków Urząd zawarł 100 umów dotyczących zorganizowania miejsca pracy w ramach prac interwencyjnych. Do pracodawców z którymi zostały zawarte umowy skierowanych zostało 150 bezrobotnych.(w 2007 r.- 161)

*Liczba zawartych umów o prace interwencyjne oraz skierowanych osób
w latach 2005 , 2006 , 2007i 2008*



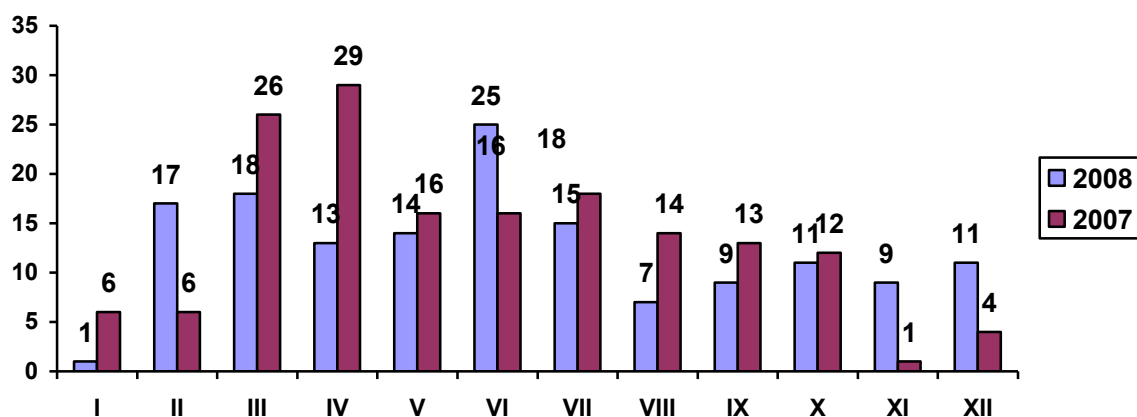
Zatrudnieni w ramach prac interwencyjnych bezrobotni stanowili 18,9% ogółu osób wyłączonych z powodu podjęcia prac subsydiowanych w okresie 2008 r. oraz 1,5% ogółu wyłączonych w tym okresie z ewidencji bezrobotnych.

W porównaniu z 2007 r. liczba bezrobotnych wyłączonych z ewidencji z powodu podjęcia prac interwencyjnych zmalała o 11 osób, tj. o 7,3%.

Bezrobotni podejmujący prace interwencyjne najczęściej zatrudniani byli na takich stanowiskach jak: sprzedawca, pracownik administracyjno- biurowy, pomoc kuchenna, murarz-tylnkarz, glazurnik, kierowca, robotnik budowlany, pracownik w gospodarstwie rolnym, robotnik przy urządzeniu terenów zieleni, robotnik drogowy, asystentka- recepcjonistka w gab. weterynaryjnym, pracownik punktu skupu, sprzątaczką- dozorca , pomoc kuchenna, doradca kredytowy, opiekun, goniec.

Z powodu podjęcia prac interwencyjnych najwięcej bezrobotnych wyłączono ze statystyki urzędu pracy w drugim kwartale 2008 r. – 52 osoby, tj. o 16 osób więcej niż w poprzednim kwartale.

Podjęcia prac interwencyjnych w latach 2007 i 2008



Należy zaznaczyć, że przy pracach interwencyjnych częściej zatrudniane były kobiety, tj. w 2008r. tą formą aktywizacji zawodowej objęto 80 kobiet (53,3% wyłączonych z powodu podjęcia prac interwencyjnych) i 70 mężczyzn. Wśród osób wyłączonych z powodu podjęcia prac interwencyjnych w 2008r. było 31 bezrobotnych w wieku do 25 lat (20,7% odpływu z tego powodu), 52 bezrobotnych powyżej 50 roku życia, 81 bezrobotnych zamieszkałych na wsi (54%) oraz 86 długotrwale bezrobotnych.

ROBOTY PUBLICZNE

Roboty publiczne oznacza to zatrudnienie bezrobotnego w okresie nie dłuższym niż 12 miesięcy przy wykonywaniu prac organizowanych przez gminy, organizacje pozarządowe statutowo zajmujące się problematyką: ochrony środowiska, kultury, oświaty, kultury fizycznej i turystyki, opieki zdrowotnej, bezrobocia oraz pomocy społecznej, a także spółki wodne i ich związki, jeżeli prace te są finansowane lub dofinansowane ze środków samorządu terytorialnego, budżetu państwa, funduszy celowych, organizacji pozarządowych, spółek wodnych i ich związków;

Roboty publiczne są całościowo finansowane z Funduszu Pracy.

W okresie 2008 roku do Urzędu wpłynęło 16 wniosków o organizację robót publicznych .W ramach złożonych wniosków urząd podpisał 20 umów dotyczących zatrudnienia osób bezrobotnych . Pozwoliło to na zaktywizowanie tą formą 182 bezrobotnych.

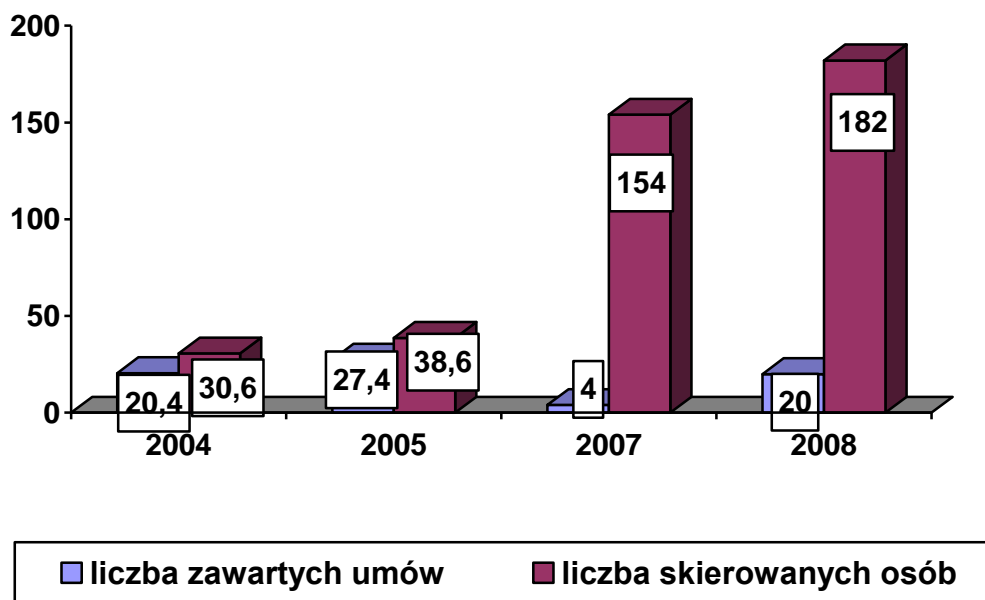
Wyłączenia z ewidencji z powodu podjęcia robót publicznych stanowiły 1,8% odpływu bezrobotnych.

Już od 2004 r. liczba bezrobotnych wyłączonych z powodu podjęcia robót publicznych malała z roku na rok. Spadek spowodowany został głównie zmianą zasad organizowania robót publicznych przez samorządy gminne wprowadzonych przez ustawę o promocji zatrudnienia i instytucjach rynku pracy .Kolejna nowelizacja ustawy w tym zakresie znacznie zwiększyła atrakcyjność tej formy .

Zatrudnienie w ramach robót publicznych znacznie częściej podejmowali mężczyźni niż kobiety, tj. w omawianym okresie tą formą aktywizacji objęto 167 mężczyzn (91,8% wyłączonych z powodu podjęcia robót publicznych) i 15 kobiet (8,2%).

Z tej formy zatrudnienia skorzystało 158 bezrobotnych długotrwale (86,8% odpływu z tego powodu) i 91 osób w wieku powyżej 50 lat .Podejmujący zatrudnienie w ramach robót publicznych bezrobotni to głównie mieszkańcy wsi -97 osób. W ramach robót publicznych bezrobotni pracowali przy bieżącym utrzymaniu i remoncie dróg gminnych i lokalnych, konserwacji urządzeń melioracyjnych, odkrzaczaniu i odmulaniu rowów melioracyjnych, urządzaniu i konserwacji terenów zieleni, utrzymaniu i konserwacji infrastruktury miasta , remoncie torów oraz terenów okołotorowych na trasie linii kolejowej Ełk -Szczytno.

Podjęcia robót publicznych w latach 2004,2005 2007i 2008



JEDNORAZOWE ŚRODKI NA PODJĘCIE DZIAŁALNOŚCI GOSPODARCZEJ

Osoby bezrobotne chcące podjąć własną działalność gospodarczą mogą się ubiegać w urzędzie o uzyskanie jednorazowych środków w wysokości nieprzekraczającej 500% przeciętnego wynagrodzenia (w miesiącu wrześniu była to kwota zł.). Jednym z warunków uzyskania jednorazowych środków jest prowadzenie działalności przez okres nie krótszy niż 12 miesięcy.

W omawianym okresie do Urzędu wpłynęły 252 wnioski o udzielenie jednorazowych środków na podjęcie działalności gospodarczej. Urząd rozpatrzył pozytywnie 166 wniosków .

Spośród 166 zawartych umów o udzielenie jednorazowych środków na podjęcie działalności gospodarczej:

- 117 dotyczyło działalności usługowej
- 33 dotyczyło działalności handlowej
- 10 dotyczyło działalności handlowo -usługowej
- 6 dotyczyło produkcji.

Spośród 166 umów o udzielenie jednorazowych środków 49 sfinansowano ze środków Funduszu Pracy zaś na 117 środki pozyskano z Europejskiego Funduszu Społecznego.

Częściej o środki na podjęcie własnej działalności gospodarczej ubiegają się mężczyźni- stanowili oni 60,8% ogółu osób z którymi podpisano umowy. Wśród osób którym przyznano środki tylko 26 osób nie przekroczyło 25 roku życia, 6 to osoby powyżej 50 roku życia ,a 52 to długotrwale bezrobotne. Większość bezrobotnych uzyskujących środki to mieszkańcy miasta - 115 osób.

JEDNORAZOWE ŚRODKI NA PODJĘCIE DZIAŁALNOŚCI GOSPODARCZEJ

WG RODZAJU

LATA	USŁUGOWA	HANDLOWA	PRODUKCYJNA	HANDLOWO-USŁUGOWA	OGÓŁEM
2004	19	20	1		40
2005	69	38	12		119
2006	73	32	2		107
2007	125	46	1		172
2008	117	33	6	10	166
RAZEM	403	169	22	10	604

WG ŹRÓDEŁ FINASOWANIA

LATA	FUNDUSZ PRACY		EFS		OGÓŁEM	
	ŚRODKI	ILOŚĆ	ŚRODKI	LICZBA	ŚRODKI	LICZBA
2004	234.146,74	21	211.771,06	19	445.917,80	40
2005	892.025,38	85	386.608,27	34	1.278.633,65	119
2006	298.538,26	26	1.021.963,83	81	1.320.502,09	107
2007	695.304,95	62	1.335.472,41	110	2.030.777,36	172
2008	665.383,47	49	1.661.436,23	117	2.326.819,7	166
Razem	2.785.398,8	243	4.617.251,8	361	7.402.650,6	604

REFUNDACJA KOSZTÓW WYPOSAŻENIA STANOWISKA PRACY DLA OSOBY BEZROBOTNEJ

Przedsiębiorcy tworzący nowe bądź dodatkowe miejsca pracy mogli ubiegać się o refundację kosztów wyposażenia i doposażenia stanowiska pracy. W omawianym okresie do Urzędu wpłynęło 227 wniosków o refundację kosztów wyposażenia i doposażenia stanowiska pracy. Pozytywnie komisja zaopiniowała 150 wniosków. Z 150 przedsiębiorcami podpisane zostały umowy o udzielenie refundacji kosztów wyposażenia i doposażenia stanowiska pracy w ramach których utworzono 174 miejsca pracy dla osób bezrobotnych w tym:

- 79 umów podpisano z pracodawcami z branży usługowej
- 25 umów podpisano z pracodawcami z branży handlowej
- 1 umowę podpisano z pracodawcami z branży produkcyjnej
- 5 umów podpisano z pracodawcami z branży usługowo- handlowo- produkcyjnej
- 37 umowy podpisano z pracodawcami z branży usługowo- handlowej
- 2 umowy podpisano z pracodawcami z branży handlowo- produkcyjnej
- 1 umowę podpisano z pracodawcami z branży usługowo- produkcyjnej

Utworzone w drodze refundacji stanowiska pracy dały zatrudnienie osobom bezrobotnym takim jak : serwisant handlowiec, sprzedawca, operator sprzętu leśnego, kierowca, operator wypalarki plazmowej, operator sprężarki, wulkanizator, księgowa, krawcowa, pracownik ogólnobudowlany, mechanik diagnosta, przedstawiciel handlowy, pracownik biurowy, instruktor-wykładowca nauki jazdy, murarz- tynkarz, brukarz, pomoc kuchenna, operator suszarki do drewna, monter instalacji sanitarnych, mechanik –blacharz, pomoc kosmetyczki, informatyk, asystent stomatologa, stolarz, kucharz, operator linii produkcyjnej, pomocnik dekarza, nauczyciel.

Spośród 174 osób zatrudnionych w ramach refundacji kosztów stanowiska pracy 111 pochodziły z miasta, a 63 z gmin powiatu ełckiego. Na 104 stanowiskach

zatrudnienie znaleźli mężczyźni ,a na 67 kobiety. Wśród zatrudnionych osób 71 to osoby długotrwale bezrobotne, 22 powyżej 50 roku życia , 42 w wieku do 25 lat.

Osoby wyłączone z ewidencji bezrobotnych z powodu udzielonych jednorazowych środków oraz refundacji w liczbie 340 stanowiły 3,3% osób wyłączonych z rejestru bezrobotnych w 2008r.

REFUNDACJA KOSZTÓW WYPOSAŻENIA STANOWISKA PRACY DLA OSOBY BEZROBOTNEJ

WG WIELKOŚCI FIRM

LATA	OGÓLEM	MAŁE	ŚREDNIE	DUŻE	PRACODACY NIE BĘDĄCY PRZEDSIĘBIORCĄ
2004	-	-	-	-	-
2005	314.101,32	231.901,32	54.800,00	-	27.400,00
2006	1.303.453,96	1.215.453,96	88.000,00	-	-
2007	2.967.008,49	2.703.008,49	264.000,0	-	-
2008	2.230.331,48	2.203.331,48	27.000,00		
Razem	6.814.895,25	6.353.695,25	433.800,00		27.400,0

LATA	ILOŚĆ PODPISANYCH UMÓW	ILOŚĆ UTWORZONYCH STANOWISK PRACY	KWOTA WYPŁACONYCH REFUNDACJI
2004	-	-	-
2005	36	45	314.101,32
2006	102	121	1.303.453,96
2007	162	346	2.967.008,49
2008	150	174	2.230.331,48
Razem	382	635	6.814.895,25

STAŻE, PRZYGOTOWANIE ZAWODOWE W MIEJSCU PRACY

Staż to jeden z instrumentów rynku pracy zaadresowany do młodych osób bezrobotnych w wieku do 25 lat. Oznacza nabywanie przez bezrobotnego umiejętności praktycznych do wykonywania pracy przez wykonywanie zadań w miejscu pracy bez nawiązania stosunku pracy z pracodawcą.

W 2008r. do Urzędu wpłynęły 545 wniosków o organizację stażu. W ramach złożonych wniosków Urząd podpisał 418 umów o jego zorganizowanie . podpisanych umów Urząd sfinansował ze środków Funduszu Pracy , ze środków pozyskanych z

EFS w ramach programu „Twoja szansa – Twój sukces” .Na podpisane umowy o zorganizowanie stażu Urząd skierował 665 osób bezrobotnych. Dla porównania w analogicznym okresie 2007r. z tej formy skorzystało odpowiednio 639 bezrobotnych.

Organizując miejsca stażowe pracodawcy najczęściej proponowali takie stanowiska jak : referent ds. sprzedaży, referent administracyjno- biurowy, referent księgowo-finansowy, barman, kucharz, kelner, magazynier, opiekun świetlicy, mechanik samochodowy, specjalista ds. marketingu i handlu.

Wśród osób podejmujących staż przeważały kobiety –451 (67,8%)osób. Mniej chętnie podejmują staż ludzie młodzi zamieszkali na wsi-przyczyna to głównie brak dojazdu. Z 665 wyłączonych z tego tytułu tylko 233 bezrobotnych zamieszkiwało poza miastem.

Do bezrobotnych powyżej 25 roku życia ustawodawca zaadresował inną formę aktywizacji - przygotowanie zawodowe w miejscu pracy. Oznacza to zdobywanie przez bezrobotnego nowych kwalifikacji lub umiejętności zawodowych poprzez praktyczne wykonywanie zadań zawodowych na stanowisku pracy według ustalonego programu pomiędzy starostą , pracodawcą i bezrobotnym.

W 2008r. do Urzędu wpłynęły 150 wniosków o zorganizowanie przygotowania zawodowego W ramach złożonych wniosków Urząd zawarł 97 umów na zorganizowanie 168 miejsc przygotowania zawodowego. Podobnie jak przy stażach część umów Urząd sfinansował ze środków Funduszu Pracy -, ze środków EFS - w ramach projektu „Twoja szansa – Twój sukces” . Osoby bezrobotne wyrażające zgodę na podjęcie przygotowania zawodowego mogły zdobyć nowe kwalifikacje lub umiejętności zawodowe poprzez praktyczne wykonywanie zadań na takich stanowiskach jak :sprzedawca, pracownik administracyjno- biurowy, robotnik drogowy, pracownik gospodarczy, konserwator, operator maszyn i urządzeń, wychowawca, pomoc nauczyciela.

Uczestnictwo w przygotowaniu zawodowym znacznie częściej deklarowały kobiety niż mężczyźni, w omawianym okresie z tej formy skorzystało 95 kobiet i 73 mężczyzn. Wśród osób podejmujących przygotowanie zawodowe 55 to osoby powyżej 50 roku życia, 123 długotrwale bezrobotne oraz 91 zamieszkałe na wsi.

Rok	Staż		Przygotowanie zawodowe	
	liczba zawartych umów	wydat. Kwota /w tys./	liczba zawartych umów	wydat. kwota /w tys./
2004	249	1905,90	20	117,94
2005	334	1257,08	160	1357,00
2006	457	2829,40	131	1186,00
2007	387	1877,20	108	569,40
2008	418	2836,1	97	687,7

DODATKI AKTYWIZACYJNE

Dodatek aktywizacyjny – kwota w wysokości do 50% zasiłku dla bezrobotnych wypłacana przez połowę okresu, w jakim przysługiwałby bezrobotnemu zasiłek, jeżeli podjął samodzielnie zatrudnienie lub inną pracę zarobkową lub w wysokości stanowiącej różnicę między minimalnym wynagrodzeniem za pracę a otrzymywanym wynagrodzeniem, nie większej jednak niż 50 % zasiłku, jeżeli w wyniku skierowania przez urząd pracy podjął zatrudnienie w niepełnym wymiarze czasu pracy.

W 2008r. bezrobotni podejmujący samodzielnie zatrudnienie złożyli 444 wnioski. Urząd pozytywnie rozpatrzył 424 wniosków przyznając prawo do dodatku .20 osobom odmówiono prawa do dodatku. Główne przyczyny odmowy to :

- brak wymaganej dokumentacji,
- brak prawa do zasiłku dla bezrobotnych.

Wysokość dodatku aktywizacyjnego uzależniona jest od wynagrodzenia uzyskiwanego przez osobę bezrobotną z prawem do zasiłku podejmującą zatrudnienie. Jeżeli zarobki miesięczne osoby zatrudnionej nie przekraczają kwoty 2252,00 zł to od 1.06.2008 r. przysługuje dodatek w wysokości 275,9 zł , dla osób zarabiających więcej jak 2252,00 zł miesięcznie kwota dodatku wynosi 165,54 zł.

Wydatki poniesione w 2008 roku z tytułu wypłat dodatków to kwota **307.933,9. zł.**

PRACE SPOŁECZNIE UŻYTECZNE

Instrument rynku pracy skierowany do osób bezrobotnych bez prawa do zasiłku jednocześnie korzystających ze świadczeń pomocy społecznej. Wykonywanie prac społecznie użytecznych w wymiarze do 10 godz. w tygodniu odbywa się na podstawie porozumienia zawartego między starostą a gminą. Bezrobotnemu przysługuje świadczenie w wysokości nie niższej niż 6,50 zł za każdą godz. wykonywania prac.

W 2008r do Urzędu wpłynęły 4 wnioski o organizację prac społecznie użytecznych. Organizatorami prac społecznie użytecznych były samorządy Gmin : Ełk, Kalinowo, Stare Juchy, Prostki. Do prac społecznie użytecznych Urząd skierował 121 osób. Prace społecznie użyteczne częściej podejmują kobiety (92 osoby) niż mężczyźni (29 osób).Wśród osób skierowanych do prac społecznie użytecznych 113 to długotrwale bezrobotne, 6 w wieku do 25 lat , 40 w wieku powyżej 50 lat.

Kwota wydatkowana na prace społecznie użyteczne to 107,0 tys zł- 0,9% całości środków Funduszu Pracy wydatkowanych na aktywne formy.

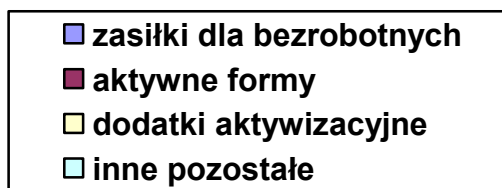
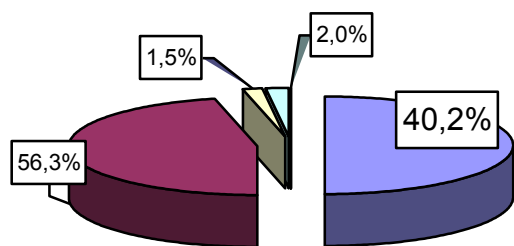
FUNDUSZ PRACY (FP)

Podstawowym ekonomicznym instrumentem służącym do łagodzenia skutków bezrobocia oraz aktywizacji osób pozostających bez pracy jest Fundusz Pracy (FP). Zgodnie z art. 103, ust 2 ustawy o promocji zatrudnienia i instytucjach rynku pracy dysponentem Funduszu Pracy jest minister właściwy ds. pracy.

W okresie 2008r. Urząd **wydatkował łącznie z Funduszu Pracy i Europejskiego Funduszu Społecznego kwotę 20.675,8 tys. zł** i w odniesieniu do wydatków poniesionych w analogicznym okresie 2007 r. kwota ta zmalała o 471,0 tys. zł., tj. o 2,2%.

Główną pozycję wydatków z Funduszu Pracy w omawianym okresie stanowiły wydatki związane z wypłatą zasiłków dla bezrobotnych – 8318,4 tys. zł (tj. 40,2% ogółu poniesionych wydatków) oraz finansowaniem instrumentów rynku pracy 11625,8 tys. zł (56,3%)

STRUKTURA WYDATKÓW Z FUNDUSZU PRACY W OKRESIE 2008 r

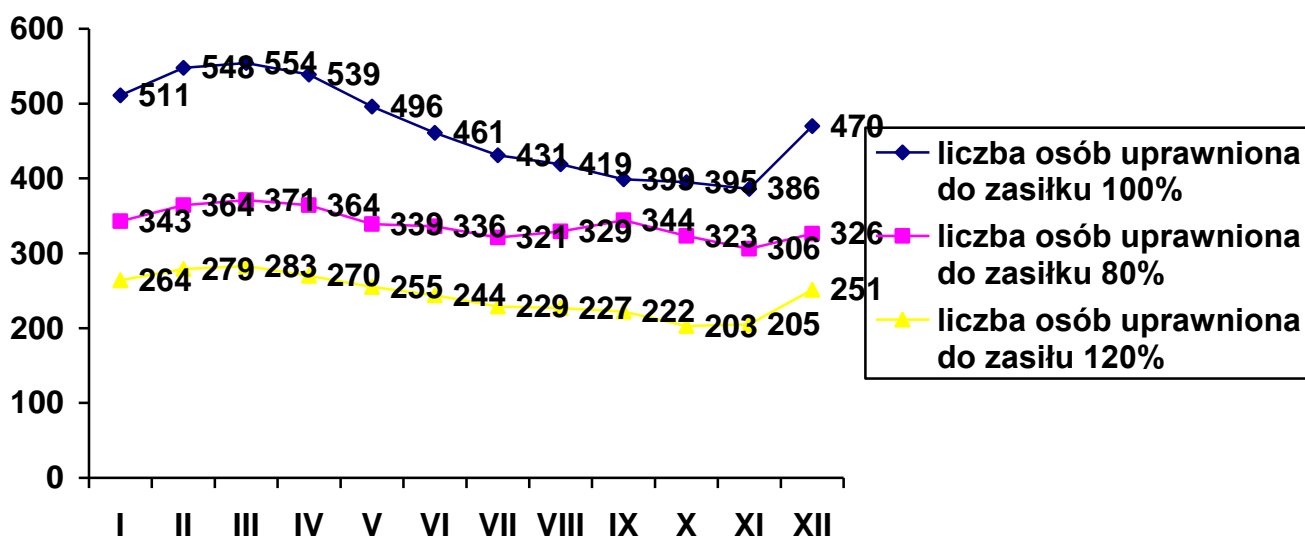


W porównaniu z analogicznym okresem 2007 r. wydatki na zasiłki dla bezrobotnych zmalały – o 2418,1 tys. zł. (tj. o 22,5%), zaś dodatki aktywizacyjne wzrosły o 100,4 tyś. zł.

WYSZCZEGÓLNIENIE	WYDATKI Z FUNDUSZU PRACY i EFS I-VI 2008 r	
	w tys.zł	Wzrost/spadek
OGÓŁEM	20.675,8	-471,0
z tego:		
zasiłki dla bezrobotnych	8.318,4	-2.418,1
aktywne formy	11.625,8	+1.911,3
dodatki aktywizacyjne	307,9	+100,4
pozostałe	423,7	-64,6

W strukturze wydatków z tytułu wypłat zasiłków dla bezrobotnych największą pozycję stanowią kwoty na zasiłki w wysokości podstawowej tj.100%.-3749,0 tyś.zł. Na zasiłki obniżone(80%) w omawianym okresie Urząd wydatkował kwotę 2262,0 tyś.zł, zaś na podwyższone (120%) -2307,4 tyś zł. Średnio w miesiącu z zasiłku 100% skorzystało 467 osób, z 80% -339 osób , a ze 120% -244 osoby.

LICZBA OSÓB UPRAWNIONA DO 80%,100%,120% ZASIŁKÓW DLA BEZROBOTNYCH W OKRESIE 2008



W porównaniu z 2007 r. wzrosły wydatki ponoszone na aktywne formy przeciwdziałania bezrobociu o 1.911,3 tys. zł .

Limit środków Funduszu Pracy i EFS pozyskanych przez Urząd na inicjowanie instrumentów rynku pracy na rok 2008 kształtował się na poziomie 11.632,62 tyś. zł w tym:

- 4.838,45 tyś. zł kwota limitu przyznana na podstawie algorytmu,
- 2.437,63 tyś zł kwota pozyskana z rezerwy Samorządu Województwa oraz rezerwy Ministra ,
- 4356,6 tyś zł kwota pozyskana na projekty realizowane z Europejskiego Funduszu Społecznego.

W omawianym okresie więcej wydano na szkolenia 1388,8 tys. zł (wzrost o 275,0 tys.zł) , na roboty publiczne –1170,0 tys. zł (wzrost o 261,2 tys.zł) , , staże 2836,1 tys. zł (wzrost o 958,8 tys. zł). przygotowanie zawodowe –687,7 tys.zł (wzrost o 118,4 tys.zł) oraz jednorazowe środki na podjęcie własnej działalności gospodarczej -2326,7 (wzrost o 631,2 tys.zł).

Spadły zaś wydatki na prace interwencyjne –479,5tys. zł (o 30,9 tys.zł) ,refundację wyposażenia i doposażenia stanowiska pracy –2585,1 (spadek o 381,8 tys. zł).Pokazuje to poniższe zestawienie

Wyszczególnienie	Wydatki z Funduszu Pracy w 2008r	
	w tys.zł	Wzrost/spadek
Ogółem z tego:	11625,8	1911,3
szkolenia	1388,8	275,0
prace interwencyjne	479,5	-30,9
roboty publiczne	1170,0	261,2
staże	2836,1	958,8
jednorazowe środki na podjęcie działalności gospodarczej	2326,7	631,2
refundacja wyposażenia-doposażenia stanowiska pracy	2585,1	- 381,8
przygotowanie zawodowe	687,7	118,4
prace społecznie użytecz.	107,0	44,0
Refundacja skł.ZUS	44,9	44,9
inne	-	-9,5

PODSUMOWANIE

- ◆ **W okresie styczeń- czerwiec 2008 liczba bezrobotnych zmniejszyła się o 1421 osób.** W porównaniu do grudnia 2007r. bezrobocie zmalało o 18,9% (spadek o 1040 osób)
- ◆ W końcu czerwca br. w urzędzie pracy zarejestrowanych było **1011 bezrobotnych do 25 roku życia, 1241 bezrobotnych powyżej 50 roku życia oraz 3128 długotrwale bezrobotnych.** Osoby te określone w ustawie o promocji zatrudnienia i instytucjach rynku pracy jako „będące w szczególnej sytuacji na rynku pracy”, stanowiły odpowiednio 18,3%, 22,5% oraz 56,7% w stosunku do bezrobotnych ogółem.
- ◆ **W porównaniu do analogicznego okresu ubiegłego roku zmalała liczba oferowanych przez zakłady miejsc pracy.** W dyspozycji urzędu pracy pozostawało 1400 ofert tj. o 353 mniej niż w analogicznym okresie ubiegłego roku .
- ◆ **Na przestrzeni roku stopa bezrobocia w powiecie zmalała o 3 pkt.proc. , w kraju o 1,8 pkt. proc., w województwie o 3,1pkt.proc.,**
- ◆ Zmalała liczba rejestrujących się w ciągu I półrocza osób bezrobotnych o 132 osoby zaś wzrosła wyłączonych z ewidencji Urzędu o 823 osoby,
- ◆ **W okresie styczeń- czerwiec 2008r.** 2239 osób bezrobotnych podjęło pracę tj.o 431 osób mniej niż przed rokiem,
- ◆ **Kwota** środków na finansowanie programów w zakresie promocji zatrudnienia ,łagodzenia skutków bezrobocia oraz aktywizacji zawodowej była wyższa o około 2,4% w stosunku do roku ubiegłego.