

**Powiatowy Urząd Pracy
w Ełku**

RAPORT

„z działań realizowanych przez Urząd w 2006 roku”

Ełk marzec 2007

Liczba bezrobotnych w powiecie ełckim na dzień 31.12.2006r. wynosiła 8111 osób i była o 192 osoby wyższa niż w poprzednim miesiącu. Na przestrzeni bieżącego roku liczba bezrobotnych w powiecie spadła o 1450 osób tj.o 15,2%,zaś w porównaniu do grudnia 2004 roku o 1511 osób tj. o 15,7%. Spadek liczby bezrobotnych zanotowano również w województwie i całym kraju. Na koniec grudnia 2006 r. w całej Polsce zarejestrowanych było **2.309.400** osób, zaś w województwie warmińsko - mazurskim 127.600. Jak z tego wynika zaewidencjonowani w powiecie stanowili 0,35% zbiorowości polskich bezrobotnych i 6,4% zbiorowości województwa.

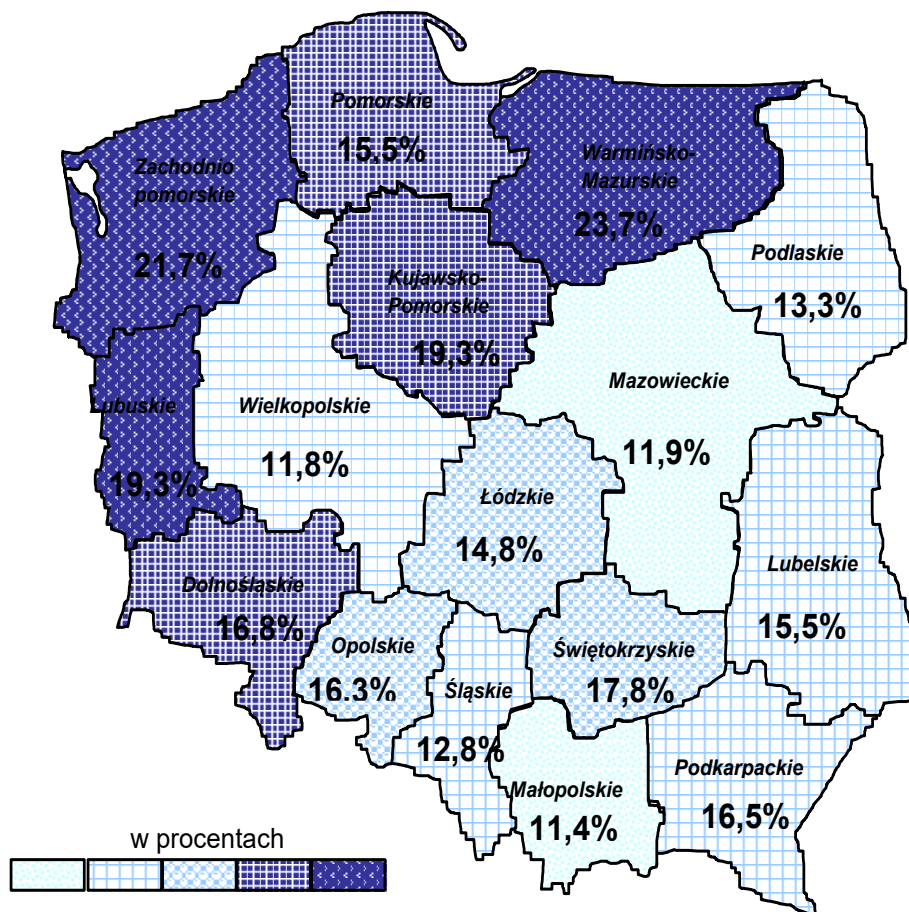
Stopa bezrobocia dla powiatu w grudniu 2006r. wyniosła 25,8%. W odniesieniu do grudnia 2005r.zmaląa o 3 punkty. W porównaniu do wskaźnika wojewódzkiego stopa bezrobocia w powiecie była wyższa o 2,1 punkta. Powiat ełcki pod tym względem uplasował się na 13 miejscu w województwie.

Liczba bezrobotnych w województwie w rozbiciu na podregiony i powiaty

| BEZROBOCIE W WOJEWÓDZTWIE WARMIŃSKO-MAZURSKIM WG POWIATÓW | LICZBA BEZROBO TNYCH W TYS.STAN 31.12.2005 | STOPA BEZROBO CIA | LICZBA BEZROB. W TYS. STAN 31.12.2006 | STOPA BEZROB OCIA |
|--|---|----------------------------------|--|----------------------------------|
| POLSKA | 2.773,0 | 17,6 | 2.309,4 | 14,9 |
| WARMIŃSKO - MAZURSKIE | 150,9 | 27,5 | 127,6 | 23,7 |
| podregion elbląski | 57,0 | 28,3 | 47,6 | 24,2 |
| Braniewski | 6,4 | 39,8 | 5,8 | 36,2 |
| Działdowski | 7,2 | 30,2 | 5,4 | 23,8 |
| Elbląski | 7,0 | 33,3 | 5,9 | 29,3 |
| Iławski | 8,9 | 23,8 | 7,4 | 20,2 |
| Nowomiejski | 4,7 | 28,9 | 4,1 | 25,9 |
| Ostródzki | 12,5 | 31,9 | 10,7 | 28,0 |
| M. Elbląg | 10,2 | 21,5 | 8,3 | 17,7 |
| podregion olsztyński | 58,7 | 24,2 | 49,5 | 20,9 |
| Bartoszycki | 9,3 | 38,7 | 7,9 | 34,8 |
| Kętrzyński | 7,9 | 33,9 | 7,0 | 30,2 |
| Lidzbarski | 5,8 | 35,5 | 5,3 | 32,6 |
| Mragowski | 5,9 | 29,2 | 5,0 | 25,3 |
| Nidzicki | 3,6 | 30,9 | 2,9 | 25,8 |
| Olsztyński | 10,7 | 27,8 | 9,1 | 24,1 |
| Szczygieński | 7,8 | 31,4 | 6,7 | 27,9 |
| M. Olsztyn | 7,6 | 9,1 | 5,6 | 6,8 |
| podregion ełcki | 35,3 | 33,3 | 30,5 | 29,0 |
| Ełcki | 9,0 | 28,8 | 8,1 | 25,8 |
| Giżycki | 7,1 | 32,8 | 6,3 | 29,2 |
| Olecki | 3,8 | 28,0 | 3,3 | 23,6 |
| Piski | 8,0 | 39,8 | 6,4 | 33,2 |
| gołdapski | 4,0 | 38,1 | 3,2 | 32,3 |
| węgorzewski | 3,3 | 38,6 | 3,1 | 36,0 |

STOPA BEZROBOCIA WEDŁUG WOJEWÓDZTW

Stan w dniu 31 grudnia 2006 r.



Jako powiatowa administracja zespolona Powiatowy Urząd Pracy realizował działania przewidziane ustawą z dnia 20 kwietnia 2004r. o promocji zatrudnienia i instytucjach rynku pracy (Dz. U. z 2004r. Nr 99, poz.1001 z póź.zm). Zgodnie z uregulowaniami prawnymi do zadań realizowanych przez Urząd należy :

- rejestracja bezrobotnych i poszukujących pracy oraz prowadzenie rejestru tych osób,
- prowadzenie pośrednictwa pracy,
- świadczenie usługi poradnictwa zawodowego,
- umożliwianie udziału w zajęciach klubu pracy

- inicjowanie, organizowanie i finansowanie szkolenia bezrobotnych i innych uprawnionych osób oraz przyznawanie i wypłacanie dodatków szkoleniowych lub stypendium,
- inicjowanie i dofinansowanie tworzenia dodatkowych miejsc pracy:
prace interwencyjne,
roboty publiczne,
staże i przygotowanie zawodowe w miejscu pracy,
stypendia dla bezrobotnych podejmujących dalszą naukę
- inicjowanie oraz finansowanie w zakresie określonym w ustawie innych instrumentów rynku pracy w tym dofinansowanie wyposażenia miejsca pracy ,podjęcia działalności gospodarczej, kosztów pomocy prawnej , konsultacji i doradztwa, finansowanie dodatków aktywizacyjnych,
- inicjowanie i realizowanie projektów lokalnych,
- przyznawanie i wypłacanie zasiłków i innych świadczeń z tytułu bezrobocia

REJESTRACJA BEZROBOTNYCH(NAPŁYW)

W 2006r Urząd zarejestrował 9798 bezrobotnych z czego 1554 (15,8%) osoby zarejestrowane zostały po raz pierwszy a 8244 (84,13%) osób zgłosiło się do urzędu po raz kolejny. W ub. roku zarejestrowało się 9540 bezrobotnych tj, o 258 mniej niż w roku bieżącym.

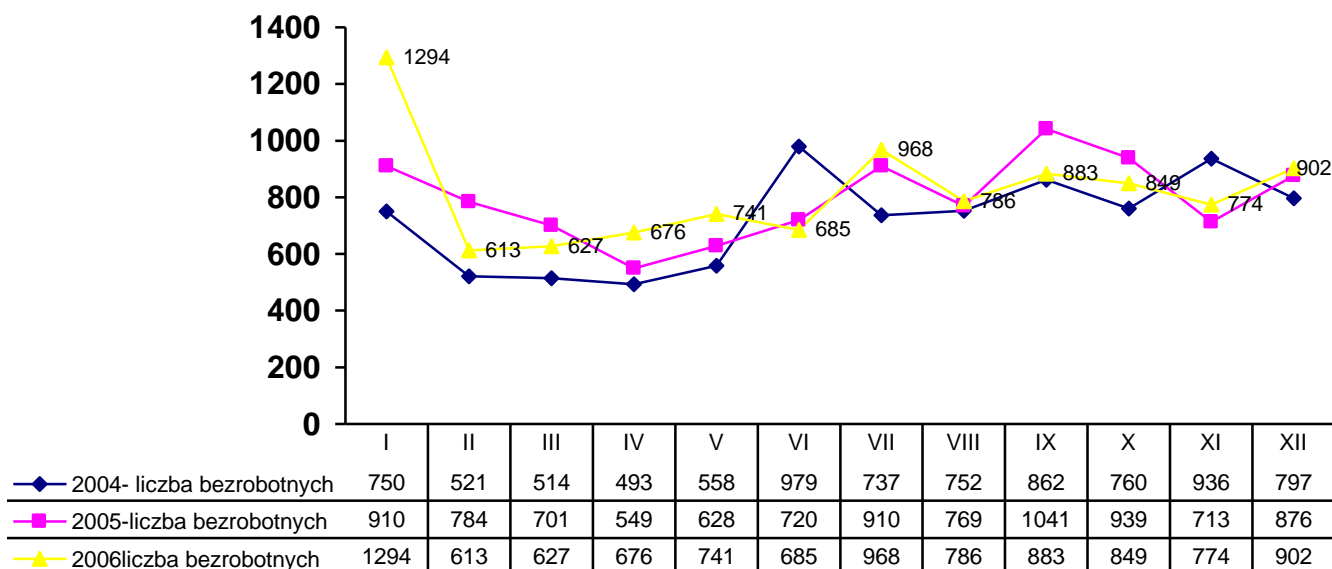
Wśród zarejestrowanych bezrobotnych przeważali mężczyźni –5371 osób, kobiety w liczbie 4427 stanowiły 45,18% ogółu zarejestrowanych.

Do Urzędu częściej zgłaszały się osoby bezrobotne poprzednio pracujące - 6326 osób tj.64,6% ogółu zarejestrowanych niż dotychczas nie pracujące - 3472 tj. 35,4% ogółu.

W analizowanym okresie Urząd zarejestrował 145 osób zwolnionych z przyczyn dotyczących pracodawcy - stanowiły one 1,4% ogółu rejestrujących się w tym okresie.

Większość rejestrujących się bezrobotnych zamieszkiwała w mieście -6326 osób tj.64,6% ogółu. Zamieszkujący na wsi stanowili 36,7% ogółu zarejestrowanych.

Napływ bezrobotnych w latach 2004 – 2006



WYŁĄCZENIA Z EWIDENCJI BEZROBOTNYCH(ODPLYW)

W omawianym okresie z ewidencji Urzędu wyłączono 10667 osób. Dla porównania w tym samym okresie 2005r. wyłączono 10182 bezrobotnych tj. o 485 osób mniej niż w 2006r.

Wśród osób wyłączonych z ewidencji przeważali mężczyźni - 6031 ,kobiety były w mniejszości - stanowiły 43,4% ogółu wyłączonych.

Częściej wyłączane były osoby bezrobotne zamieszkałe w mieście-62,3% ogółu wyłączonych. Mniej bo tylko 4021 to osoby zamieszkałe na wsi.

Zasadnicze przyczyny wyłączenia z ewidencji to :

- podjęcie pracy –4761 (44,6%),
- niepotwierdzenie gotowości do podjęcia pracy -3302 (30,9%),
- rozpoczęcie stażu pracy -808(7,6%),
- rozpoczęcie szkolenia -393(3,6%),

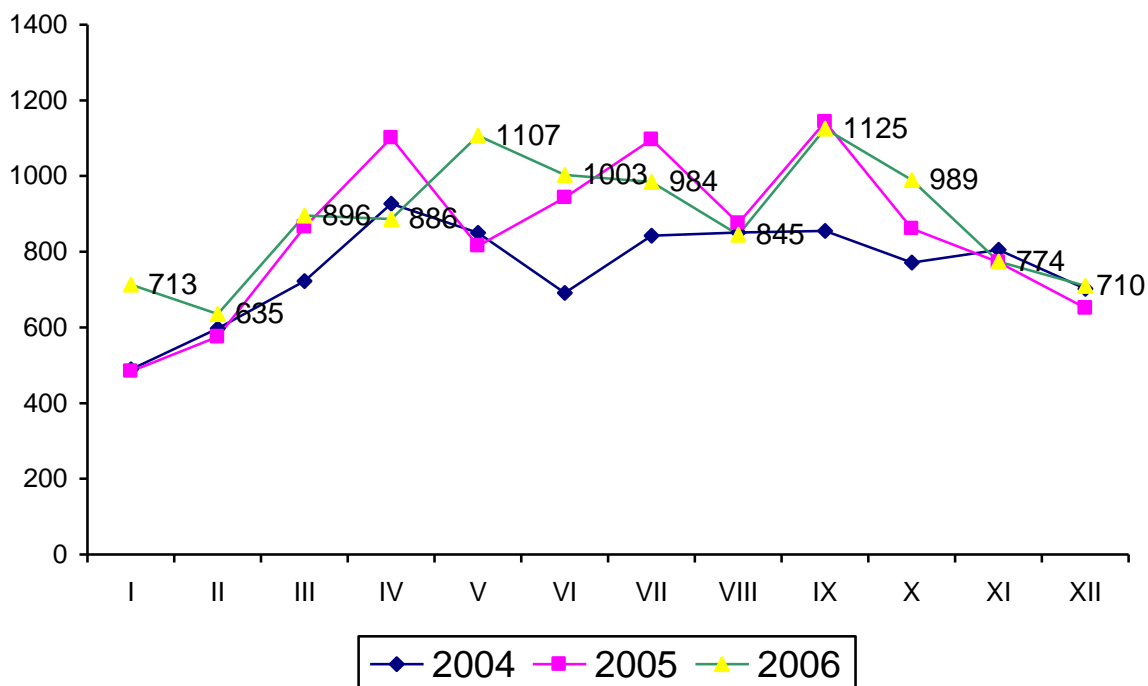
- rozpoczęcie przygotowania zawodowego -253(2,3%),
- dobrowolna rezygnacja ze statusu bezrobotnego -305 (2,9 %),
- nabycie praw emerytalnych lub rentowych –99 (0,9%).

Najważniejszą przyczyną wyłączeń z ewidencji było podjęcie pracy - 4761 osób (44,6% odpływu). Wśród bezrobotnych wyłączonych z tego tytułu 1981 osób to bezrobotne kobiety (41,6% wyłączonych z powodu podjęcia pracy) zaś 2780 -58,4% podejmujących prace to mężczyźni.

Struktura wyłączonych z tytułu podjęcia pracy wskazuje, że większość -4332 osób podjęło pracę niesubsydiowaną. W formach subsydiowanych zatrudnienie znalazło 429 osób , staż, przygotowanie zawodowe i szkolenie podjęło 1454 bezrobotnych.

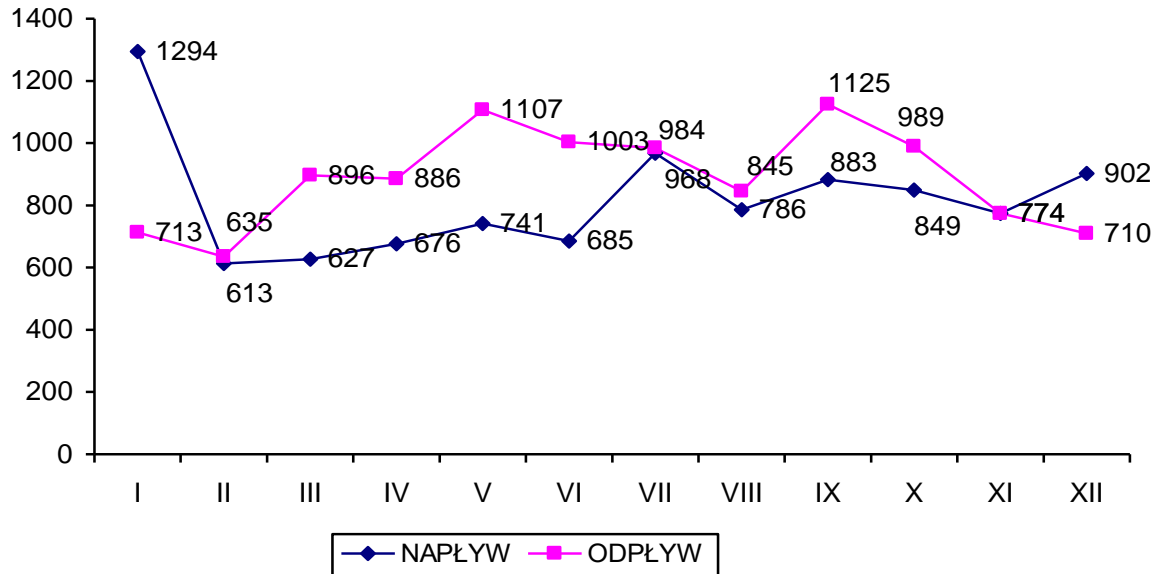
Częstym powodem skreślenia z rejestru był fakt niepotwierdzenia gotowości do podjęcia pracy- 3302 osób (30,9% odpływu). Prawie 6,3% (682 osób) ogółu wyłączonych z ewidencji to bezrobotni zgłaszający wyjazd .Wskazuje to na niewielką mobilność bezrobotnych naszego powiatu.

Odływ z ewidencji bezrobotnych w 2004 i 2005 i 2006



W 2006r. odpływ bezrobotnych z ewidencji Urzędu był o 869 osób wyższy od napływu.

NAPŁYW I ODPLÝW W 2006r



LICZBA BEZROBOTNYCH ZAREJESTROWANYCH W URZĘDZIE

W LATACH 2004-2006

| LATA | OGÓŁE M | KOBIETY | BEZR. Z PRAWEM DO ZASIŁKU | NAPŁYW | ODPLÝW |
|---------------|--------------|-------------|---------------------------|-------------|-------------|
| 2004 | 9622 | 4920 | 1930 | 8659 | 9102 |
| 2005 | 8980 | 4700 | 1727 | 9540 | 10182 |
| 2006 | 8111 | 4491 | 1645 | 9798 | 10667 |
| Wzrost/spadek | -1511 | -429 | -285 | 1139 | 1565 |

BEZROBOTNI Z PRAWEM DO ZASIŁKU

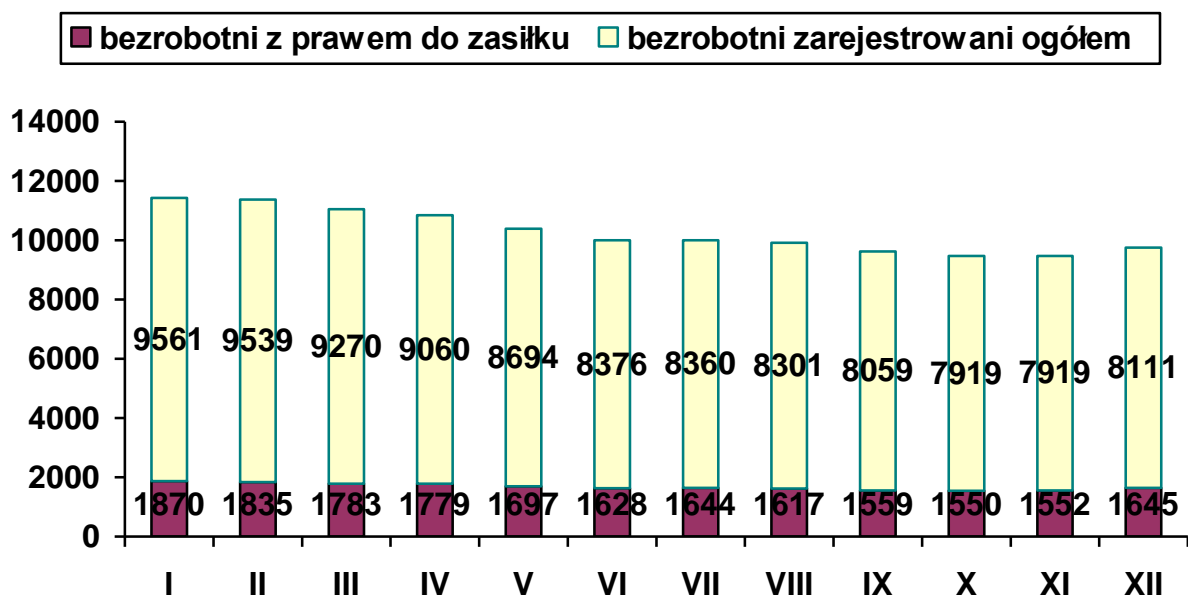
Na koniec grudnia 2006 w ewidencji PUP w Ełku figurowało 1645 osób z prawem do zasiłku, co stanowiło 20,2 % ogółu bezrobotnych .

W analogicznym okresie roku ubiegłego prawo do zasiłku posiadało 1727 osób tj.19,2% bezrobotnych ogółem. Zasiłek częściej pobierają mężczyźni niż kobiety. W końcu grudnia 2006r. uprawnionych do zasiłku było 922 mężczyzn i 723 kobiety. W ciągu roku średnio zasiłek pobierało 945 mężczyzn i 735 kobiet.

| Wyszczególnienie | Bezrobotni z prawem do zasiłku | |
|------------------|--------------------------------|--|
| | ogółem | przyrost / spadek w odniesieniu do poprzedniego roku |
| 2004 r. | 1930 | 160 |
| 2005 r. | 1727 | -203 |
| 2006 r. | 1645 | -82 |

W porównaniu do ubiegłego roku liczba zasiłkobiorców zmalała o 82 osoby .Osoby uprawnione do zasiłku to głównie mieszkańcy miasta –981 osób zaś gmin tylko – 664 . Wśród osób posiadających prawo do zasiłku osoby będące w szczególnej sytuacji na rynku pracy stanowiły prawie 69,5 % ogółu uprawnionych. Z kategorii osób do 25 roku życia zasiłek pobierały 234 osoby , długotrwale bezrobotnych 126 , oraz 301 osób powyżej 50 roku życia .

ZAREJESTROWANI BEZROBOTNI ORAZ BEZROBOTNI Z PRAWEM DO ZASIŁKU



BEZROBOTNI WG WYKSZTAŁCENIA

Na koniec grudnia 2006r wśród 8111 osób bezrobotnych najliczniejszą grupą były osoby posiadające wykształcenie gimnazjalne i niższe-3036 osób (37,4% populacji bezrobotnych).Wykształceniem zasadniczym zawodowym legitymował się prawie co trzeci bezrobotny powiatu ełckiego(2272 osoby).

Trzecią pod względem liczebności jest grupa bezrobotnych posiadających wykształcenie policealne i średnie zawodowe- 1763 osób tj.21,7% ogółu bezrobotnych. Tylko 3,9% ogółu bezrobotnych (323 osoby) posiadało wykształcenie wyższe .Nieliczną grupą są również bezrobotni legitymujący się wykształceniem średnim ogólnokształcącym –8,8% ogółu tj. 717 osób.

Bezrobotni według wykształcenia lata 2004-2006

| lata | wyższe | udział | policealne i średnie zawodowe | udział | średnie ogólnokształcące | udział | zasadnicze zawodowe | udział | gimnazjalne i niższe | udział |
|---------------------------|--------|--------|-------------------------------|--------|--------------------------|--------|---------------------|--------|----------------------|--------|
| 2004 | 279 | 2,9 | 1959 | 20,3 | 709 | 7,4 | 2941 | 30,6 | 3734 | 38,8 |
| 2005 | 331 | 3,7 | 1898 | 21,1 | 714 | 7,9 | 2542 | 28,3 | 3495 | 38,9 |
| 2006 | 323 | 3,9 | 1763 | 21,7 | 717 | 8,8 | 2272 | 28,0 | 3036 | 37,4 |
| spadek/wzrost | +44 | | -196 | | +8 | | -669 | | -698 | |
| zamieszkali na wsi | | | | | | | | | | |
| 2004 | 60 | 1,4 | 663 | 14,9 | 195 | 4,4 | 1356 | 30,5 | 2164 | 48,8 |
| 2005 | 63 | 1,5 | 660 | 15,9 | 204 | 4,9 | 1205 | 29,2 | 2007 | 48,5 |
| 2006 | 63 | 1,7 | 603 | 16,2 | 207 | 5,6 | 1080 | 29,1 | 1759 | 47,4 |
| Wzrost/spadek | +3 | | -60 | | +12 | | -276 | | -405 | |

BEZROBOTNI WEDŁUG WIEKU

Według stanu z końca miesiąca grudnia 2006r. dominującym wiekiem wśród osób bezrobotnych powiatu etckiego to przedział 45-54 lata .Osób bezrobotnych z tego przedziału wiekowego było aż 2134 (26,3% populacji bezrobotnych).Podobnie liczebną była grupa bezrobotnych w wieku 25 –34 lata- 2106 osób (25.9%). Wśród osób w wieku 45-54 lata 44,5% pozostaje bez pracy powyżej 24 miesięcy zaś wśród bezrobotnych w wieku 25-34 lata powyżej 27%.Nie wiele mniej liczebna jest grupa osób w wieku 18-24 lata -1595 bezrobotnych (19,7%) oraz w wieku 35-44 lata – 1726 osób (21,2%). Najmniej liczebną jest grupa bezrobotnych zaawansowana wiekowo tj z przedziału 55-64 lata –550 osób (6,8%).W tej grupie najwięcej , bo 46% pozostaje bez pracy powyżej 24 miesięcy. W porównaniu do ubiegłego roku tendencje wiekowe nie uległy zmianie.

Bezrobotni według wieku lata 2004-2006

| Lata | 18-24 | udział | 25-34 | udział | 35-44 | udział | 45-54 | udział | 55-64 | udział |
|---------------------------|-------|--------|-------|--------|-------|--------|-------|--------|-------|--------|
| 2004 | 2193 | 22,8 | 2562 | 26,6 | 2164 | 22,4 | 2313 | 24,0 | 390 | 4,1 |
| 2005 | 1971 | 21,9 | 2376 | 26,5 | 1928 | 21,5 | 2230 | 24,8 | 475 | 5,3 |
| 2006 | 1595 | 19,7 | 2106 | 25,9 | 1725 | 21,3 | 2134 | 26,3 | 550 | 6,8 |
| spadek/ wzrost | -598 | | -456 | | -439 | | -179 | | +160 | |
| zamieszkali na wsi | | | | | | | | | | |
| 2004 | 1118 | 25,2 | 1195 | 26,9 | 1002 | 22,6 | 961 | 21,6 | 162 | 3,6 |
| 2005 | 957 | 23,1 | 1095 | 26,5 | 914 | 22,1 | 978 | 23,6 | 195 | 4,7 |
| 2006 | 761 | 20,5 | 975 | 26,2 | 848 | 22,8 | 929 | 25,0 | 199 | 5,4 |
| wzrost/ spadek | -357 | | -220 | | -154 | | -32 | | +37 | |

BEZROBOTNI WEDŁUG CZASU POZOSTAWANIA BEZ PRACY

Analizując strukturę bezrobocia pod względem czasu pozostawania bez pracy możemy zauważyć, że w końcu roku 2006 najliczniejszą grupę stanowiły osoby pozostające bez zatrudnienia powyżej 24 miesięcy(2589 osób). Osoby takie stanowiły 31,9% wszystkich zarejestrowanych bezrobotnych (12 - 24 miesięcy – 14,5%, i 6-12 miesięcy –14,2%). W porównaniu do końca grudnia 2005 roku odsetek tej kategorii bezrobotnych zmalał o 0,9 punktu procentowego. Długi okres pozostawania poza oddziaływaniem środowiska pracy powoduje specyficzne zmiany w sposobie funkcjonowania jednostki, które powodują syndrom

tw. chronicznego bezrobocia. Fakt zmniejszenia się w powiecie bezrobocia chronicznego ocenić należy jako bardzo korzystny.

Warto podkreślić, że długotrwale bezrobotni, to grupa specyficzna. Dominują w niej kobiety. Jednak chroniczne bezrobocie w dużej mierze zależy także od wieku i poziomu wykształcenia.

I tak –osobami długotrwale bezrobotnymi są najczęściej bezrobotni w wieku powyżej 45 lat, o niskim poziomie wykształcenia(gimnazjalne i poniżej) oraz z niewielkim doświadczeniem zawodowym.

| lata | do 1 m-ca | udział | 1-3 m-ce | udział | 3-6 m-cy | udział | 6-12 m-cy | udział | 12-24 m-cy | udział | powyżej 24 m-cy | udział |
|---------------------------|-----------|--------|----------|--------|----------|--------|-----------|--------|------------|--------|-----------------|--------|
| 2004 | 612 | 6,4 | 1570 | 16,3 | 1262 | 13,1 | 1454 | 15,1 | 1340 | 13,9 | 3384 | 35,2 |
| 2005 | 649 | 7,2 | 1496 | 16,6 | 1285 | 14,3 | 1298 | 14,4 | 1305 | 14,5 | 2947 | 32,8 |
| 2006 | 629 | 7,7 | 1400 | 19,3 | 1166 | 14,4 | 1154 | 14,2 | 1173 | 14,5 | 2589 | 31,9 |
| spadek/wzrost | +17 | | -170 | | -96 | | -300 | | -167 | | -795 | |
| zamieszkali na wsi | | | | | | | | | | | | |
| 2004 | 244 | 5,5 | 670 | 15,2 | 496 | 11,1 | 630 | 14,2 | 710 | 15,9 | 1688 | 38,1 |
| 2005 | 266 | 6,4 | 573 | 13,8 | 557 | 13,5 | 555 | 13,5 | 617 | 14,9 | 1571 | 37,9 |
| 2006 | 266 | 7,3 | 556 | 14,9 | 457 | 12,3 | 492 | 13,2 | 556 | 14,9 | 1385 | 37,4 |
| spadek/wzrost | +22 | | -114 | | -39 | | -138 | | -154 | | -303 | |

BEZROBOTNI WEDŁUG MIEJSCA ZAMIESZKANIA

Według stanu w końcu roku 2006r. w ewidencji urzędu pozostawało 4399 (tj.54,24% ogółu) bezrobotnych zamieszkałych w mieście oraz 3712 zamieszkałych na wsi (tj.45,76%) .**Spadek liczby bezrobotnych w porównaniu do 2005 roku** miał miejsce w **mieście Ełk oraz we wszystkich gminach.**

Tab.1 Poziom bezrobocia w poszczególnych gminach (stan na koniec roku 2006):

| m-c | Miasto Ełk | Gmina Ełk | Gmina Kalinowo | Gmina Prostki | Gmina Stare Juchy |
|--------------------|-------------|-------------|----------------|---------------|-------------------|
| Styczeń | 5247 | 1687 | 904 | 1141 | 582 |
| luty | 5216 | 1702 | 917 | 1130 | 574 |
| Marzec | 5091 | 1637 | 874 | 1110 | 558 |
| Kwiecień | 4960 | 1611 | 855 | 1085 | 549 |
| Maj | 4794 | 1516 | 820 | 1048 | 516 |
| Czerwiec | 4608 | 1460 | 791 | 1011 | 506 |
| Lipiec | 4625 | 1444 | 788 | 1014 | 489 |
| Sierpień | 4580 | 1458 | 787 | 990 | 486 |
| Wrzesień | 4412 | 1453 | 766 | 951 | 477 |
| październik | 4291 | 1434 | 779 | 943 | 472 |
| listopad | 4309 | 1439 | 778 | 930 | 463 |
| grudzień | 4399 | 1459 | 810 | 972 | 471 |

Najwięcej bezrobotnych poza miastem zamieszkiwało w Gminie Ełk –1459 tj. 18% ogółu bezrobotnych, najmniej w Gminie Stare Juchy –471 osób tj, 5,8% ogółu bezrobotnych.

Według stanu na koniec 2006 roku najwięcej bezrobotnych zamieszkałych na wsi posiadało wykształcenie gimnazjalne i poniżej gimnazjalnego (47,4%) oraz zasadnicze zawodowe (29,1%). Wykształceniem średnim (ogólnokształcącym, średnim zawodowym lub policealnym) legitymowało się 21,8% zaewidencjonowanych. W zbiorowości bezrobotnych zamieszkałych na wsi bardzo niski był odsetek osób, które posiadały dyplom uczelni wyższej (1,7%). Prawie połowa (46,7%) mieszkających na wsi to osoby z grupy wiekowej 18- 34 lata.

Bezrobotni według miejsca zamieszkania lata 2004-2006

| Lata | ogółem | miasto Ełk | gmina Ełk | Gmina Kalinowo | Gmina Prostki | Gmina Stare Juchy |
|---------------|--------|------------|-----------|----------------|---------------|-------------------|
| 2004 | 9622 | 5184 | 1749 | 929 | 1125 | 635 |
| 2005 | 8980 | 4841 | 1616 | 875 | 1088 | 560 |
| 2006 | 8111 | 4399 | 1459 | 810 | 972 | 471 |
| spadek/wzrost | -1511 | -785 | -290 | -119 | -153 | -164 |

kobiety

| | | | | | | |
|---------------|------|------|-----|-----|-----|-----|
| 2004 | 4920 | 2741 | 853 | 473 | 560 | 292 |
| 2005 | 4700 | 2583 | 847 | 462 | 539 | 269 |
| 2006 | 4491 | 2487 | 815 | 425 | 526 | 238 |
| spadek/wzrost | -429 | -254 | -38 | -48 | -34 | -54 |

STRUKTURA BEZROBOTNYCH (WYBRANE KATEGORIE-GRUPY W SZCZEGÓLNEJ SYTUACJI NA RYNKU PRACY)

4.1. KOBIETY.

W końcu roku 2006 liczba zarejestrowanych w PUP w Ełku bezrobotnych kobiet wynosiła 4491 osób , stanowiły one 55,4 % ogółu bezrobotnych. W porównaniu do stanu z początku roku (4903 , 51,3%) liczba kobiet zmalała o 412.

W ciągu roku 2006 PUP w Ełku zarejestrował 4427 bezrobotnych kobiet , wyłączył zaś z ewidencji 4636 (Tabela 4.)Tak więc, w wymienionym wyżej okresie sprawozdawczym, napływ kobiet do Urzędu był niższy od odpływu o 209 kobiet.

Z kobiet rejestrujących się w analizowanym okresie największy udział miały bezrobotne, które zgłosiły się do naszego Urzędu po raz kolejny- 3618 (81,7 % napływu) , bezrobotne rejestrujące się po raz pierwszy stanowiły – 18,3 % tj. 809 kobiety.

Wśród wyłączonych w 2006 roku z ewidencji bezrobotnych kobiet: 1981 **podjęło pracę**, z tego **61 w ramach prac interwencyjnych, 1 w ramach robót publicznych ,52 podjęło własną działalność gospodarczą oraz 53 w ramach utworzonych refundowanych miejsc pracy.**

2655 kobiet wykreślono z innych przyczyn takich jak: niepotwierdzenie gotowości do podjęcia pracy- 1392, 129– **rozpoczęcie przygotowania zawodowego**, 536- **rozpoczęcia stażu**, 127- udziału w szkoleniu.

Na ogólną liczbę 4491 bezrobotnych kobiet pozostających w ewidencji PUP w Ełku w dniu 31.12.2006r. zdecydowaną większość stanowiły osoby pochodzące z miasta Ełku- 2487 , tj. 55,4 % z pozostałych gmin zaś 2004 kobiet, tj. 44,6 % .

Duży udział wśród zarejestrowanych w PUP w Ełku bezrobotnych kobiet stanowią osoby dotychczas nie pracujące. Na koniec grudnia było ich- 1881 tj. 41,9 % Spora grupa bezrobotnych kobiet- 149 (3,1%) to osoby zwolnione z przyczyn dotyczących zakładu pracy.

Tabela 4. Zmiany w poziomie bezrobocia kobiet.

| Miesiąc | Bezrobotne nowo zarejestrowane Napływ | Bezrobotne wyrejestrowane Odływ | z tego z przyczyn | | | |
|-------------|--|---|--|---------------------------|---------------------|--------|
| | | | Podjęcia pracy (stałej, sez. otrzym.jedn.śr odków | skierowania do | | |
| | | | | prac inter- wencyjnych | Miejsc refundow. | Innych |
| Styczeń | 548 | 345 | 152 | 7 | 0 | 145 |
| Luty | 249 | 262 | 102 | 4 | 0 | 98 |
| Marzec | 282 | 350 | 136 | 6 | 5 | 125 |
| Kwiecień | 279 | 289 | 145 | 6 | 1 | 138 |
| Maj | 356 | 430 | 190 | 11 | 2 | 177 |
| Czerwiec | 328 | 381 | 140 | 5 | 3 | 132 |
| Lipiec | 535 | 427 | 177 | 7 | 7 | 163 |
| Sierpień | 387 | 359 | 165 | 1 | 1 | 163 |
| Wrzesień | 447 | 566 | 222 | 5 | 9 | 208 |
| Październik | 376 | 527 | 233 | 5 | 7 | 221 |
| Listopad | 301 | 367 | 183 | 3 | 11 | 169 |
| Grudzień | 339 | 333 | 136 | 1 | 7 | 128 |

4.2. BEZROBOTNI W WIEKU 18-25 LAT.

Zgodnie z ustawą o promocji zatrudnienia i instytucjach rynku pracy „bezrobotny do 25 roku życia” to bezrobotny, który do dnia zastosowania wobec niego usług lub instrumentów rynku pracy nie ukończył 25 roku życia.

W roku 2006 z tej grupy osób zarejestrowało się w PUP w Ełku 3918 bezrobotnych w tym 1918 kobiet.

Bezrobotni z przedziału 18-25 lata stanowili 40% wszystkich nowo zarejestrowanych bezrobotnych w tym okresie. 1090 zarejestrowało się po raz pierwszy, 2828 po raz kolejny.

Wyłączono natomiast w tym czasie z rejestru 4005 bezrobotnych z których 1522 podjęło pracę. Wśród osób wyłączonych przeważali mężczyźni – 53,5% ogółu wyłączonych z tej grupy.

Tabl.5 „Napływ” i „odływ” bezrobotnych w wieku 18-25 lata

| m-c | Nowo zarejestrowani | Wyrejestrowani | Z powodu podjęcia pracy | Z powodu rozpoczęcia szkolenia stażu | Z powodu niepotwierdzenia gotowości do pracy | Stan w końcu miesiąca |
|----------|---------------------|----------------|-------------------------|--------------------------------------|--|-----------------------|
| Styczeń | 600 | 351 | 169 | 114 | 53 | 2191 |
| Luty | 222 | 264 | 90 | 80 | 79 | 2129 |
| Marzec | 214 | 331 | 85 | 125 | 90 | 1982 |
| Kwiecień | 256 | 307 | 135 | 83 | 54 | 1903 |
| Maj | 297 | 337 | 122 | 74 | 111 | 1834 |
| Czerwiec | 296 | 360 | 110 | 92 | 103 | 1741 |
| Lipiec | 429 | 378 | 134 | 86 | 103 | 1769 |
| Sierpień | 317 | 324 | 122 | 49 | 105 | 1736 |

| | | | | | | |
|-------------|-----|-----|-----|-----|----|------|
| Wrzesień | 363 | 469 | 179 | 130 | 92 | 1614 |
| październik | 282 | 354 | 123 | 83 | 87 | 1517 |
| listopad | 259 | 259 | 114 | 28 | 84 | 1498 |
| grudzień | 383 | 271 | 139 | 21 | 87 | 1595 |

Łącznie w końcu grudnia 2006 w rejestrach urzędu pozostawało 1595 bezrobotnych w wieku do 25 lat tj.(19,7% ogółu) i w porównaniu do 2005r. populacja tej grupy zmniejszyła się o 376 osób. W końcu grudnia 2005 r. zarejestrowanych było 1971 osób w wieku do 25 lat stanowiąc 21,9% ogólnej liczby bezrobotnych.

4.3. DŁUGOTRWALE BEZROBOTNI

Bezrobotny długotrwale oznacza to bezrobotnego pozostającego w rejestrze powiatowego urzędu pracy łącznie przez okres ponad 12 miesięcy w okresie ostatnich 2 lat z wyłączeniem okresów odbywania stażu i przygotowania zawodowego w miejscu pracy.

W roku 2006 zarejestrowało się w PUP w Ełku 4619 bezrobotnych długotrwale w tym 2160 kobiet .

Bezrobotni długotrwale stanowili 47,14 % wszystkich nowo zarejestrowanych bezrobotnych w tym okresie. Ich łączna liczba kształtowała się w końcu grudnia ubiegłego roku. na poziomie 5087 osób, a ich udział w ogólnej liczbie bezrobotnych wynosił 62,7%.

Wyłączono natomiast w tym czasie z rejestru 5344 bezrobotnych z których 2319 podjęło pracę , 189 rozpoczęło szkolenie,146 staż a 216 podjęło przygotowanie zawodowe.

Tabl.5 „Napływ” i „odpływ” bezrobotnych długotrwale

| m-c | Nowo zarejestrowani | Wyrejestrowani | Z powodu podjęcia pracy | Z powodu rozpoczęcia szkolenia stażu | Z powodu niepotwierdzenia gotowości do pracy | Stan w końcu miesiąca |
|-------------|---------------------|----------------|-------------------------|--------------------------------------|--|-----------------------|
| styczeń | 568 | 313 | 154 | 14 | 90 | 6067 |
| Luty | 314 | 304 | 122 | 40 | 116 | 6077 |
| Marzec | 317 | 452 | 155 | 61 | 154 | 5942 |
| Kwiecień | 351 | 423 | 219 | 39 | 105 | 5870 |
| Maj | 403 | 630 | 282 | 29 | 213 | 5643 |
| Czerwiec | 334 | 507 | 206 | 27 | 183 | 5470 |
| Lipiec | 408 | 533 | 219 | 27 | 195 | 5345 |
| Sierpień | 368 | 415 | 190 | 11 | 144 | 5298 |
| Wrzesień | 394 | 563 | 227 | 51 | 180 | 5129 |
| październik | 415 | 461 | 228 | 28 | 135 | 5083 |
| listopad | 369 | 397 | 188 | 4 | 137 | 5055 |
| grudzień | 378 | 346 | 129 | 4 | 184 | 5087 |

W analogicznym okresie ubiegłego roku według stanu w końcu miesiąca grudnia ich liczba kształtowała się na poziomie 5812 osób stanowiąc 64,7 % ogólnej liczby bezrobotnych i populacja długotrwale bezrobotnych była wyższa o 725 osób.

4.4. BEZROBOTNI POWYŻEJ 50 ROKU ŻYCIA.

Bezrobotny powyżej 50 roku życia to bezrobotny, który w dniu zastosowania wobec niego usług lub instrumentów rynku pracy ukończył co najmniej 50 lat życia.

W końcu miesiąca grudnia 2006 **bezrobotni powyżej 50 roku życia**, w liczbie 1548 stanowili 19,1% bezrobotnych ogółem. Wśród bezrobotnych tej grupy dominowali mężczyźni w liczbie 853 osób, kobiety stanowiły 44,9%.

Napływ do bezrobocia tej kategorii osób wyniósł w omawianym czasie 1146 osób, 1036 zarejestrowało się po raz kolejny tylko 110 osób zarejestrowało się po raz pierwszy. Spośród 1022 osób wyrejestrowanych, 407 podjęło pracę, 19 rozpoczęło szkolenie, a 38 skorzystało z przygotowania zawodowego. Wśród podejmujących pracę przeważali mężczyźni-323 stanowiąc 79,4% wyłączonych z tego tytułu.

4.5. BEZROBOTNI NIEPEŁNOSPRAWNI.

Na koniec grudnia 2006r. w powiatowym urzędzie pracy zarejestrowane były 453 osoby niepełnosprawne. Liczba zarejestrowanych w tej kategorii obejmowała 359 bezrobotnych i 94 poszukujących pracy. Zgodnie z przepisami ustawy o promocji zatrudnienia i instytucjach rynku pracy osoby niepełnosprawne pobierające świadczenia rentowe nie uzyskują statusu osoby bezrobotnej i rejestrowane są w powiatowych urzędach pracy jako „niepełnosprawni poszukujący pracy i nie pozostający w zatrudnieniu”.

W porównaniu do ubiegłego roku liczba osób niepełnosprawnych bezrobotnych zaewidencjonowanych w powiatowym urzędzie pracy naszego powiatu zmalała (o 20 osób). Według stanu na koniec grudnia 2006 roku wśród ogółu zaewidencjonowanych odsetek bezrobotnych niepełnosprawnych wynosił 4,4%. Dokładne dane według stanów na koniec miesiąca zawarto w tabeli.

| Miesiąc/rok | Bezrobotni ogółem | w tym | | % wskaźnik | |
|-------------|-------------------|----------------------------|-----------------------------------|------------|-----|
| | | Bezrobotni niepełnosprawni | Niepełnosprawni poszukujący pracy | 4:2 | 3:2 |
| 1 | 2 | 3 | 4 | 5 | 6 |
| Styczeń | 10048 | 334 | 73 | 0,7 | 3,3 |
| Luty | 10257 | 357 | 75 | 0,7 | 3,4 |
| VI/02 | 10616 | 180 | 81 | 0,8 | 1,7 |
| XII/02 | 10585 | 180 | 71 | 0,7 | 1,7 |
| VI/03 | 10096 | 257 | 74 | 0,7 | 2,5 |
| XII/03 | 10065 | 309 | 84 | 0,8 | 3,1 |

| | | | | | |
|--------|------|-----|----|-----|-----|
| VI/04 | 9604 | 308 | 75 | 0,7 | 3,2 |
| XII/04 | 9622 | 323 | 66 | 0,6 | 3,3 |
| VI/05 | 9131 | 339 | 87 | 0,9 | 3,7 |
| XII/05 | 8980 | 379 | 77 | 0,8 | 4,2 |
| VI/06 | 8376 | 349 | 72 | 0,8 | 4,1 |
| XII/06 | 8111 | 359 | 94 | 1,1 | 4,4 |

Wśród niepełnosprawnych dominują mężczyźni, którzy na koniec grudnia 2006 r. stanowili 57,1% ogółu niepełnosprawnych. Ze względu na stopnie niepełnosprawności liczba zarejestrowanych niepełnosprawnych na koniec grudnia 2006 roku kształtowała się następująco:

| Stopnie Niepełnosprawności | Liczba bezrobotnych niepełnosprawnych | <i>Liczba niepełnosprawnych poszukujących pracy</i> |
|-----------------------------------|--|---|
| Znaczny | 0 | 16 |
| Umiarkowany | 26 | 42 |
| Lekki | 333 | 36 |
| Ogółem | 359 | 94 |

Zaledwie co dziewiąty niepełnosprawny (38 osób) posiadał prawo do zasiłku dla bezrobotnych.

Niepełnosprawni bezrobotni to przede wszystkim mieszkańcy miasta (213 osób) - na wsi zamieszkiwało 40,7% z nich.

W okresie styczeń- grudzień w Urzędzie zarejestrowało się 395 bezrobotnych niepełnosprawnych. W tym samym czasie status bezrobotnego niepełnosprawnego utraciło 456 osób.

Wśród wyłączonych z ewidencji 167 osób podjęło pracę.

BEZROBOTNI WEDŁUG ZAWODÓW

Statystyka bezrobotnych według zawodów odzwierciedla dokonujące się w gospodarce przemiany, odwzorowuje aktualną strukturę zawodową na rynku pracy i jednocześnie wprowadza z pewnym wyprzedzeniem zawody charakterystyczne dla gospodarki rynkowej.

Spośród 8111 bezrobotnych zarejestrowanych na koniec grudnia 2006 r. w powiecie ełckim, zawód wyuczony posiadało 6656 osób (82,1 % ogółu

bezrobotnych). W porównaniu do stanu z 31.12 2005 roku (8980), zgodnie z ogólną tendencją spadku bezrobocia w kraju i regionie populacja ta zmalała o 869 osób.

Według Klasyfikacji Zawodów i Specjalności najbardziej zagregowany podział obejmuje 10 grup zawodowych tzw. grup wielkich, które zostały zilustrowane w poniższym zestawieniu.

| Grupy zawodów | Bezrobotni zarejestrowani Stan na 30.06.2004 | Bezrobotni zarejestrowani Stan na 31.12.2005 | Bezrobotni Zarejestrowani stan na 31.12.2006 | Wzrost/ Spadek (4:3) |
|---|--|--|---|----------------------------|
| 1 | 2 | 3 | 4 | 5 |
| 0 Bez zawodu | 2335 | 2053 | 1455 | -598 |
| 1 Parlamentarzyści, wyżsi urzędnicy i kierownicy | 63 | 30 | 27 | -3 |
| 2 Specjaliści | 179 | 246 | 344 | 98 |
| 3 Technicy i inny średni personel | 982 | 991 | 1135 | 144 |
| 4 Pracownicy biurowi | 365 | 317 | 282 | -35 |
| 5 Pracownicy usług osobistych i sprzedawcy | 1212 | 1094 | 1044 | -50 |
| 6 Rolnicy, ogrodnicy, leśnicy i rybacy | 542 | 516 | 470 | -46 |
| 7 Robotnicy przemysłowi i rzemieślnicy | 2392 | 2243 | 2068 | -175 |
| 8 Operatorzy i monterzy maszyn i urządzeń | 377 | 370 | 368 | -2 |
| 9 Pracownicy przy pracach prostych | 1157 | 1120 | 918 | -202 |
| Razem | 9604 | 8980 | 8111 | -869 |

Powyższe zestawienie wskazuje, że spadek liczby bezrobotnych wystąpił w aż w ośmiu wielkich grupach zawodowych. Wzrost odnotowały dwie grupy: specjaliści, oraz technicy i inny średni personel.

Grupa bezrobotnych o wysokich kwalifikacjach do niedawna stanowiła nieliczną populację. Odnotowany po raz kolejny wzrost bezrobotnych w tej grupie staje się zjawiskiem niepokojącym. W ciągu dwóch lat stan liczebności tej grupy powiększył się prawie dwukrotnie. Wzrost liczebności o 144 osoby odnotowano

również w grupie technicy i inny średni personel. W pozostałych grupach zanotowano spadek, przy czym największy w grupie pracownicy przy pracach prostych - o 202 osoby oraz robotnicy przemysłowi i rzemieślnicy - o 175 osób.

Tabela pokazuje, że nadal najliczniejszą kategorią wśród bezrobotnych jest **grupa robotników przemysłowych i rzemieślników**. W końcu grudnia 2006 r. do tej grupy zaliczono 2068 bezrobotnych. Bezrobotni wchodzący w skład tej grupy zawodowej stanowili 25,4% ogółu zarejestrowanych bezrobotnych. Najwięcej bezrobotnych odnotowano wśród:

| Lp. | Nazwa zawodu | Stan na 31.12.2005 | Stan na 31.12.2006 | Wzrost / spadek |
|-----|---|-----------------------|-----------------------|--------------------|
| 1. | murarz ogólnobudowlany | 267 | 220 | -47 |
| 2. | krawiec | 225 | 240 | 15 |
| 3. | mechanik samochodów osobowych | 129 | 122 | -7 |
| 4. | meliorant | 130 | 116 | -14 |
| 5. | ślusarz | 105 | 91 | -14 |
| 6. | szwaczka | 82 | 82 | - |
| 7. | piekarz | 87 | 63 | -24 |
| 8. | stolarz meblowy | 69 | 61 | -8 |
| 9. | monterów instalacji wodociągowych i kanalizacyjnych | 73 | 59 | -14 |
| 10. | Elektromonter zakładowy | 49 | 51 | 2 |

Drugą pod względem liczebności grupą są **technicy i inny średni personel**. W końcu grudnia 2006 r. populacja ta liczyła 1135 osób, tj. 14,0% ogółu bezrobotnych, w tym:

| Lp. | Nazwa zawodu | Stan na 31.12.2005 | Stan na 31.12.2006 | Wzrost / spadek |
|-----|----------------------|-----------------------|-----------------------|--------------------|
| 1. | asystent ekonomiczny | 160 | 200 | 40 |
| 2. | technik rolnik | 92 | 115 | 23 |

| | | | | |
|-----|---|----|----|----|
| 3. | technik budownictwa ogólnego | 83 | 82 | -1 |
| 4. | technik mechanik | 59 | 73 | 14 |
| 5. | technik technologii żywności - przetwórstwo mięsne | 45 | 44 | -1 |
| 6. | technik technologii odzieży | 41 | 43 | 2 |
| 7. | technik żywienia i gospodarstw domowych | 39 | 40 | 1 |
| 8. | księgowy (samodzielny) | 43 | 40 | -3 |
| 9. | handlowiec (zawód szkolny – technik handlowiec) | 29 | 36 | 7 |
| 10. | pracownik administracyjny | 22 | 34 | 12 |

Poważne problemy z podjęciem zatrudnienia mają również osoby zaliczone do grupy zawodów **pracownicy usług osobistych i sprzedawcy** - w liczbie 1044 osoby stanowili 12,8% populacji na koniec grudnia 2006r. Wśród nich:

| Lp. | Nazwa zawodu | Stan na 31.12.2005 | Stan na 31.12.2006 | Wzrost / spadek |
|-----|---------------------|-----------------------|-----------------------|--------------------|
| 1. | sprzedawca | 605 | 559 | -46 |
| 2. | kucharz | 137 | 157 | 20 |
| 3. | opiekunka dziecięca | 58 | 60 | 2 |
| 4. | opiekunka domowa | 58 | 58 | - |
| 5. | kelner | 48 | 43 | -5 |
| 6. | fryzjer | 47 | 45 | -2 |

Duże trudności ze znalezieniem pracy mają także osoby bezrobotne zaliczane do **pracowników przy pracach prostych**. Zajmują one **czwarte** miejsce pod względem liczebności. Według stanu na koniec grudnia 2006 r. zarejestrowanych było 918 **osób (12,5% populacji)** należących do tej grupy zawodowej. Wśród nich najwięcej było:

| Lp. | Nazwa zawodu | Stan na 31.12.2005 | Stan na 31.12.2006 | Wzrost / spadek |
|-----|--|-----------------------|-----------------------|--------------------|
| 1. | robotnik budowlany | 213 | 152 | -61 |
| 2. | robotnik pomocniczy w przemśle przetwórczym | 177 | 149 | -28 |
| 3. | robotnik gospodarczy | 121 | 81 | -40 |
| 4. | sprzątaczką | 120 | 117 | -3 |
| 5. | robotnik placowy | 94 | 80 | -14 |
| 6. | dozorca | 66 | 52 | -14 |
| 7. | robotnik drogowy | 35 | 38 | 3 |
| 8. | pomoc domowa | 59 | 49 | -10 |

Pomimo wzrostu liczby bezrobotnych o wysokich kwalifikacjach zawodowych nadal są oni jedną z najmniej licznych populacji. W końcu grudnia 2006 r. zarejestrowanych było 344 **specjalistów (4,2%)**. Wśród nich najliczniejszą grupę stanowili:

1. nauczyciele – 62 osoby
2. ekonomiści – 46 osób.

Najmniejszą grupę zawodową na koniec grudnia 2006 r. stanowili parlamentarzyści, wyżsi urzędnicy i kierownicy, których ogółem figurowało 27 osób.

OFERTY PRACY

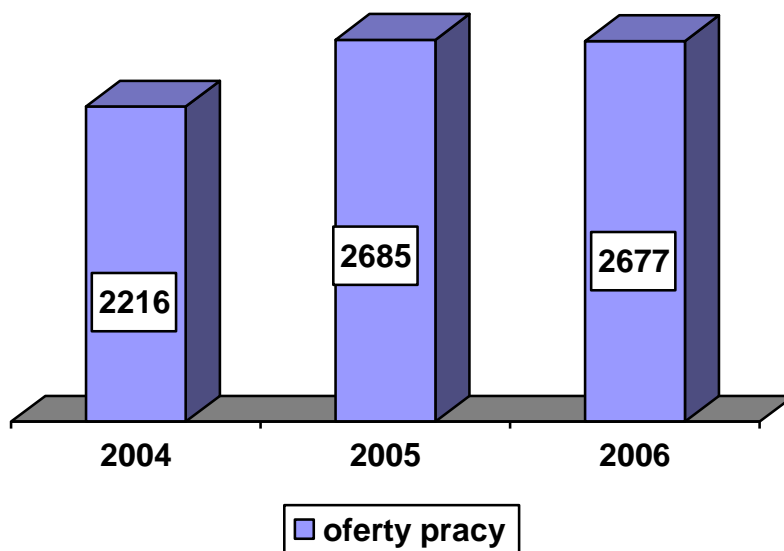
Świadcząc usługę pośrednictwa pracy pracownicy realizowali niżej wymienione zadania:

- ❖ nawiązywali i utrzymywali kontakty z pracodawcami,
- ❖ gromadzili dane o pracodawcach,
- ❖ prowadzili katalog pracodawców,
- ❖ zbierali i analizowali informacje o rynku pracy,
- ❖ pozyskiwali oferty pracy,

- ❖ prowadzili negocjacje w zakresie ofert pracy,
- ❖ prowadzili rejestr ofert pracy,
- ❖ upowszechniali oferty pracy,
- ❖ analizowali oferty pracy zamieszczane w mediach i nawiązywali kontakty z pracodawcami tam się ogłaszającymi,
- ❖ aktualizowali oferty pracy,
- ❖ dokonywali doboru kandydatów na zgłoszone miejsce pracy,
- ❖ współpracowali z rejestracją, informacją, stanowiskiem ds. szkoleń, stanowiskiem ds. aktywnych form, doradcą zawodowym, klubem pracy,
- ❖ wydawali i rozliczali karty referencyjne,
- ❖ organizowali spotkania z pracodawcami.

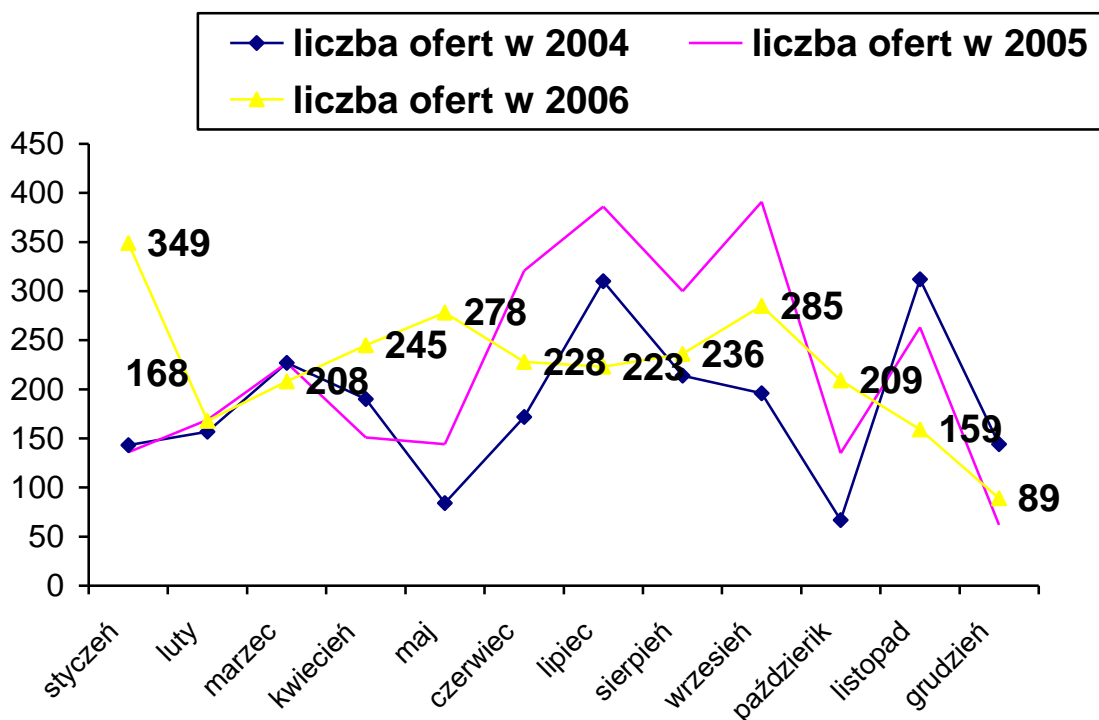
W roku 2006 pośrednicy pracy pozyskali lub przyjęli zgłoszenia 2677 miejsc pracy dla bezrobotnych i osób poszukujących pracy. Pośrednicy zrealizowali 2510 ofert, 175 ofert zgłoszonych zostało wycofanych przez pracodawców w trakcie realizacji.. W odniesieniu do 2005 r. liczba ofert pracy będących w dyspozycji urzędu pracy zmalała o 8 tj o.2,9%.

Liczba ofert pracy w 2004 , 2005 i 2006



Zdecydowana większość ofert pracy zgłaszana w 2006 r. pochodziła z sektora prywatnego -2000 ofert. Sektor publiczny zgłosił 677 ofert pracy.

Napływ ofert pracy w poszczególnych miesiącach 2004 , 2005 i 2006



Główną pozycję w strukturze zgłoszonych ofert pracy stanowiły przede wszystkim oferty pracy subsydiowanej. W okresie styczeń - grudzień 2006 r. z inicjatywy urzędu utworzonych zostało 1553 miejsc pracy.

Z tej liczby w analizowanym okresie 883 oferty pracy skierowane były do bezrobotnych w wieku do 25 lat. Znaczącą pozycję w strukturze odegrały również oferty pracy krótkoterminowej bądź sezonowej. W 2006r do Urzędu wpłynęło 1094 tego rodzaju oferty.

Jeżeli chodzi o sekcje PKD , z których pochodziły oferty pracy to procentowo najczęściej propozycje zgłosiły sekcje : "Przetwórstwo przemysłowe", "Budownictwo " , "Handel" oraz ".Administracja".

| Sektory PKD | Liczba ofert | | % wskaźnik | | Liczba zarej.bez.na koniec grudnia | | Liczba bezrob. przypad na ofert. | |
|--|--------------|------|---------------------------|------|------------------------------------|------|----------------------------------|------|
| | 2005 | 2006 | udz. ofert zgłosz. w 2005 | 2006 | 2005 | 2006 | 2005 | 2006 |
| | | | | | | | | |
| Przetwórstwo przemysłowe | 1044 | 776 | 38,9 | 29,0 | 1002 | 1051 | 1,43 | 1,35 |
| Handdel hurtowy i detaliczny; naprawy pojazdów mechanicznych motocykli oraz artykułów przeznaczenia osobistego i użytku domowego | 409 | 613 | 15,2 | 22,9 | 635 | 565 | 1,55 | 0,92 |
| Budownictwo | 304 | 366 | 11,3 | 13,7 | 618 | 490 | 2,03 | 1,33 |
| Administracja publiczna i obrona narodowa;obowiązkowe ubezpieczenie społeczne | 228 | 218 | 8,5 | 8,1 | 322 | 270 | 1,4 | 1,23 |
| Ochrona zdrowia i opieka socjalna | 173 | 112 | 6,4 | 4,1 | 94 | 79 | 0,54 | 0,7 |
| Edukacja | 139 | 124 | 5,2 | 4,6 | 93 | 64 | 0,66 | 0,51 |
| Obsługa nieruchomości, wynajem, działalność z prowadzeniem interesów | 110 | 120 | 4,1 | 4,5 | 104 | 123 | 0,94 | 1,02 |
| Działalność usługowa , komunalna, socjalna i indywidualna,pozostała | 99 | 120 | 3,7 | 4,5 | 94 | 147 | 0,95 | 1,22 |
| Hotele i restauracje | 51 | 77 | 1,9 | 2,9 | 112 | 89 | 2,2 | 1,15 |
| Pośrednictwo finansowe | 45 | 51 | 1,6 | 1,9 | 12 | 10 | 0,27 | 0,19 |
| Transport, gospodarka magazynowa i łączność | 38 | 42 | 1,4 | 1,6 | 98 | 87 | 2,6 | 2,07 |
| Rolnictwo , łowiectwo, leśnictwo | 27 | 31 | 1,1 | 1,2 | 277 | 224 | 10,3 | 7,22 |
| Wytwarzanie i zaopatrywanie w energię elektryczną i wodę | 16 | 26 | 0,6 | 0,9 | 8 | 7 | 0,5 | 0,26 |
| Górnictwo, kopalnictwo | 2 | 0 | 0,1 | 0 | 0 | 0 | 0 | 0 |
| Gospodarstwo domowe zatrudniające pracowników | 0 | 1 | 0 | 0,1 | 0 | 152 | 0 | 152 |
| RAZEM | 2685 | 2677 | 100 | 100 | - | - | - | - |

Z dniem akcesji do Unii Europejskiej Urząd pośredniczy w przekazywaniu informacji o wolnych miejscach pracy w krajach Europejskiego Obszaru Gospodarczego .Oferty przekazywane w ramach usługi EURES podawane są do publicznej wiadomości poprzez wywieszenie na tablicy ogłoszeń .Wszystkie oferty pracy jakimi dysponował Urząd były jawne i dostępne dla bezrobotnych i

poszukujących pracy. Oferty trudne do realizacji dodatkowo umieszczane były na stronie internetowej PUP.

Urząd wzorem lat ubiegłych współpracował z Wojewódzkim Urzędem Pracy w Olsztynie w naborze osób bezrobotnych chcących podjąć pracę w Hiszpanii .

W ramach kontaktów z zakładami pracy pośrednicy pracy przeprowadzili 963 wizyty u pracodawców mających swą siedzibę na terenie działania naszego Urzędu. W ten sposób pozyskali 448 oferty pracy, w tym 15 ofert pracy stałej, 423 - na czas określony, 4 umowy zlecenia oraz 6 na stanowiska dla osób niepełnosprawnych. Realizując powyższe ofert 1183 osobom bezrobotnych wydano karty referencyjne zaś 419 zostało zatrudnionych. Wizyty to nie tylko chęć pozyskania ofert , ale to również zbieranie informacji dotyczących perspektyw zatrudnienia oraz zachęcanie do współpracy.

Realizując trudne oferty pracy oraz starając się sprostać oczekiwaniom pracodawców pośrednicy najczęściej korzystali z takiej formy jak giełda pracy. Giełdy organizowane są na terenie Urzędu. Dają możliwość osobie bezrobotnej bezpośredniej rozmowy z pracodawcą w obecności pośrednika.

W okresie styczeń - grudzień 2006r. w Urzędzie odbyło się 25 giełd pracy z udziałem pracodawców, na które zaproszono 585 bezrobotnych .W wyniku giełd pracy , spośród zaproszonych bezrobotnych 57 podjęło pracę,.

Na zgłoszone w 2006r oferty pracy pośrednicy wydali 5528 skierowań ,w ramach których zatrudnienie znalazło 2492 osoby. Najwięcej skierowań pośrednicy wydali realizując oferty pracy krótkoterminowej-sezonowej-2250 spośród nich 945 osobom udało się uzyskać zatrudnienie. Prawie 68% ogółu ofert pracy (1704) zrealizowana została w ciągu 5 dni.

PORADNICTWO ZAWODOWE

Poradnictwo zawodowe: jest to profesjonalna pomoc udzielona przez doradcę zawodowego bezrobotnym i innym osobom poszukującym pracy w wyborze odpowiedniego zawodu i miejsca zatrudnienia oraz pracodawcom w doborze kandydatów do pracy na stanowiska wymagające szczególnych predyspozycji psychofizycznych.

W 2006r. z usług doradcy zawodowego skorzystało łącznie 1100 osób. Usługi dotyczyły udzielania informacji na temat : jak skutecznie znaleźć pracę, jak planować ścieżki kariery. Z porad indywidualnych skorzystało 420 osób, zaś z poradnictwa grupowego 680 osób. Nową metodą pracy z bezrobotnymi korzystającymi z usług doradcy były Indywidualne Plany Działania. Metodę tą stosowano głównie przy realizacji programów opracowanego przez PARP „Alternatywa 2”

Realizując Alternatywę 2-wdrożono 50 Indywidualnych Planów Działania dla bezrobotnych, w wieku do 25 lat .Doradca zawodowy pomagał klientom w dokonaniu samooceny, zrozumienia siebie, nabycia umiejętności wyznaczania kierunku działania..

KLUB PRACY

Chętni do przeanalizowania i przezwyciężenia swoich trudności w poruszaniu się po rynku pracy uczestniczyli w zajęciach prowadzonych w Klubie Pracy. Tematyka zajęć była zróżnicowana, dostosowana do zainteresowań i potrzeb bezrobotnych. którzy chcieli zwiększyć swoje szanse na zatrudnienie poprzez zdobycie cennych informacji z zakresu:

- sposobu poszukiwania pracy,
- bilansu umiejętności – określenie mocnych stron,
- sporządzania CV i listu motywacyjnego,
- zasad poprawnej komunikacji i autoprezentacji,
- przygotowania do spotkania z pracodawcą,
- poruszania się po rynku pracy,
- asertywności w poszukiwaniu pracy,
- przygotowanie do pierwszego dnia w nowej pracy

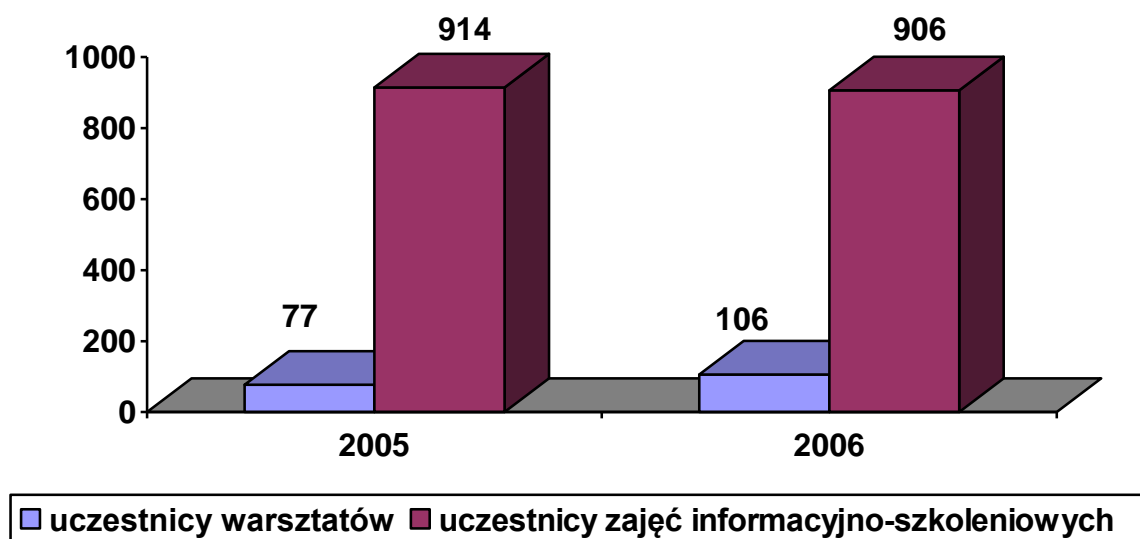
Zajęcia prowadzone były różnymi technikami między innymi: ćwiczenia, wykłady, filmy video, dyskusje, burza mózgów, odgrywanie ról symulacja z użyciem kamery i dyktafonu. Udział w zajęciach Klubu Pracy poprzedzony był rozmową doradcą .

W omawianym okresie w zajęciach warsztatowych klubu Pracy uczestniczyło 106 osób. Zajęcia odbywały się w kilkunastoosobowych grupach (od 8 do 15 osób).Łącznie warsztaty odbyło 12 grup .Zajęcia dla każdej grupy trwały trzy tygodnie

W zajęciach informacyjno –szkoleniowych – 6 godzinnych uczestniczyło 195 osób bezrobotnych.

W miesiącu sierpniu 2006r.Klub Pracy realizował cykl warsztatów z zakresu aktywnego poszukiwania pracy dla kobiet beneficjentek projektu „ One się odważyły” .W ramach 5-dniowych zajęć 172 kobiety miały możliwość poszerzenia swoich umiejętności i wiedzy na temat sfery aktywności zawodowej

Uczestnicy Klubu Pracy w latach 2005 i 2006.



Oprócz zajęć dla bezrobotnych w celu promocji idei przedsiębiorczości wśród absolwentów oraz w zakresie przygotowania młodzieży do poruszania się po rynku pracy urząd współpracował ze szkołami z terenu powiatu . Spotkania z młodzieżą ostatnich klas szkół średnich organizowane były w Klubie.

Podczas spotkania Lider Klubu zapoznawał młodzież z :

- 1/ statystyką lokalnego rynku pracy,
- 2/ sposobami poszukiwania pracy na lokalnym rynku,
- 3/ zasadami pisania CV i listu motywacyjnego,
- 4/ zasadami autoprezentacji.

Łącznie w 2006r. w takich spotkaniach uczestniczyło 711 uczniów .

PROGRAMY REALIZOWANE PRZEZ URZĄD

Głównym celem opracowywania programów jest możliwość pozyskania dodatkowych środków na działania inicjowane przez organ zatrudnienia na rzecz aktywizacji zawodowej osób będących w szczególnej sytuacji na rynku pracy. Dodatkowe środki pozyskać można głównie z Europejskiego Funduszu Społecznego. Europejski Fundusz Społeczny jest jednym z instrumentów finansowych Unii Europejskiej. Jego głównym celem jest pomoc w rozwoju zatrudnienia poprzez promowanie możliwości zatrudniania, ducha przedsiębiorczości, równych szans oraz inwestowania w zasoby ludzkie.

EFS finansuje działania państw członkowskich w pięciu obszarach

- aktywna polityka rynku pracy
- przeciwdziałanie wykluczeniu społecznemu
- rozwój kształcenia ustawicznego
- rozwój przedsiębiorczości
- aktywizacja zawodowa kobiet

Programy te kierowane są do bezrobotnych pozostających bez pracy powyżej 12 miesięcy, osób bez kwalifikacji zawodowych, kobiet, bezrobotnych w wieku do 25 lat bądź powyżej 50 roku życia..

W 2006 r. Urząd opracował i realizował następujące programy:

| Lp | Nazwa programu | Ogólny koszt projektu w tys rok 2006 | Kwota pozyskana | Forma wsparcia-osoby | Ilość uczestników programu |
|----|---|--------------------------------------|-----------------|---|----------------------------|
| 1. | Młodzi bez barier-Aktywizacja młodych bezrobotnych 2006 1.2 | 1 201,97 | 833,7 | Staż -258 Szkolenie -71 jednorazowe środki -16 | 345 |
| 2. | Czas na zmianę- aktywizacja długotrwale bezrobotnych 2006 1.3 | 982,53 | 695,6 | Przyg. 71 Szkolenie -85 jednorazowe środki -36 Prace int.-21 | 213 |
| 3. | Strzał w 50 Projekt adresowany do osób po 50 roku życia | 211,0 | - | Prace interwencyjne-15 refundacja stanowiska -15 | 15 |

| | | | | | |
|-----|--|--|--|--|-------------------------------|
| 4. | Przedsiębiorczość w Praktyce – środki pozyskane z rezerwy Przedsiębiorczość w Praktyce II Przedsiębiorczość w Praktyce III | 466,100 150 500 | 466,100 150 500 | jednorazowe środki - 8 8 refundacja kosztów miejsca 23 strzał w 50 – 5 miejsc refundacja kosztów - 38 | 8 66 |
| 5. | One się Odważyły -1.6 Projekt adresowany do kobiet | 730,2 | 525 | Staż -164 Przygotowanie zawodowe-35 Szkolenie -45 jednorazowe środki - 30 | 244 |
| 6. | Kontynuacja projektu z roku 2005- 1.2 Młodzi bez barier-Aktywizacja młodych bezrobotnych 2005 | 123,7 | 85,8 | Staż-4 | 4 |
| 7. | Kontynuacja projektu z roku 2005- 1.3 Czas na zmianę- aktywizacja długotrwale bezrobotnych 2005 | 33,1 | 25,9 | Prace interwencyjne-6 Przyg.zaw.-2 osoby | 8 |
| 8. | Szansa dla Kobiet -1.6 realizacja 2005-2006 | 662,4 | 443,5 | Staż -50 Przygotowanie zawodowe-50 Szkolenie -15 jednorazowe środki - 10 | 115 |
| 9. | Zacznij jeszcze raz-1.5 Realizacja 2005-2006 | 232,2 | 171,3 | Przygotowanie zawodowe | 50 |
| 10. | Gminny konsultant R Praca dla osób w gminach pomoc w sporządzaniu wiosków o płatności obszarowe | 14,7 | - | Przygotowanie zawodowe 4 Staż -1 | 5 |
| 11. | Leonardo da Vinci Zagraniczne staże dla absolwentów szkół zawodowych | 1,5 | - | Staże -1 | 1 |
| 12. | Projekt Alternatywa Projekt "Pomoc dla młodzieży poszukującej pracy - Alternatywa II" realizowany jest w ramach Programu Phare 2003 - Rozwój Zasobów Ludzkich, na zlecenie Polskiej Agencji Rozwoju Przedsiębiorczości, finansowany ze środków Unii Europejskiej oraz przez Powiatowe Urzędy Pracy. | 8,9 | - | 51osób IPD 40 osób szkolenia | 51 |
| 13. | Projekt Nadzieja –Aktywizacja zawodowa osób długotrwale bezrobotnych ze środowisk byłych PGR | 14,8 | - | 5 osób szkolenie 5 staż | 5 |
| | razem | 5333,1 | 3896,9 | | 1130 |

Powyższe programy wykorzystywały instrumenty aktywizacji osób bezrobotnych takie jak: szkolenia, prace interwencyjne, staże , przygotowania zawodowe, jednorazowe środki na podjęcie działalności gospodarczej, refundacje na wyposażenie bądź doposażenie utworzonego miejsca pracy. W programach uczestniczyło łącznie 1130 osób.

SZKOLENIA BEZROBOTNYCH

Jedną z aktywnych form pomocy bezrobotnym są szkolenia . Instrument ten ma na celu zwiększenie szans osób bezrobotnych na uzyskanie zatrudnienia lub innej pracy zarobkowej, podwyższenie kwalifikacji zawodowych lub zwiększenie aktywności zawodowej.

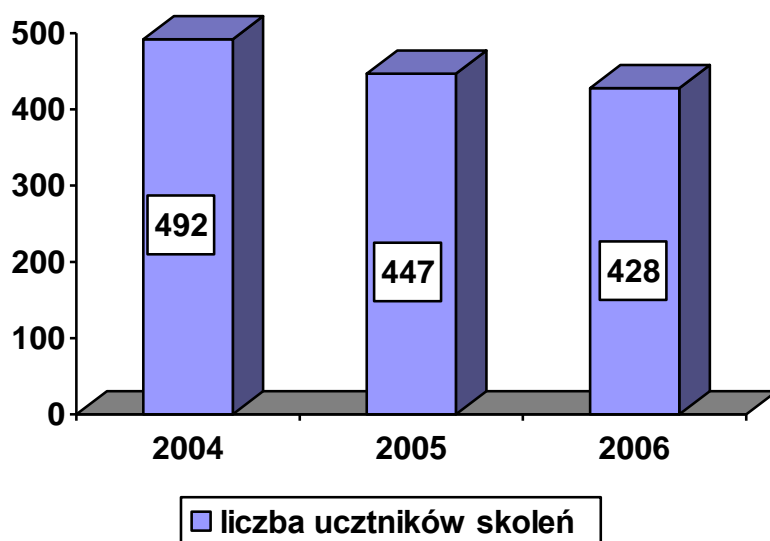
Zgodnie z informacjami uzyskanymi z załącznika 4 do sprawozdania MPiPS-01 w 2006 roku szkolenia w powiecie ełckim rozpoczęło 430 osób (rok wcześniej (449 osób). Wśród rozpoczynających szkolenia zdecydowaną większość (91,4% tj. 393 osoby) stanowiły osoby posiadające status bezrobotnego.

W analizowanym okresie szkolenia ukończyły 428 osób (w roku 2005 – 447 osób).

Przeszkolono następujące kategorie osób:

- 383 bezrobotnych
- 10 niepełnosprawnych bezrobotnych
- 37 niepełnosprawnych poszukujących pracy.

Uczestnicy szkoleń w 2004, 2005 i 2006r.



Obszary szkoleń bezrobotnych i poszukujących pracy przedstawiały się następująco:

| Wyszczególnienie | Liczba osób, które ukończyły szkolenia w 2006 r. | | Liczba podejmujących pracę w trakcie lub po ukończonym szkoleniu | |
|--|--|----------------|--|----------------|
| | ogółem | w tym: kobiety | ogółem | w tym: kobiety |
| Sprzedaż , marketing, public relations, handel nieruchomościami | 17 | 16 | 13 | 12 |
| Rachunkowość, księgowość, bankowość, ubezpieczenia, analiza inwestycyjna | 32 | 32 | 27 | 27 |
| Informatyka i wykorzystanie komp. | 41 | 26 | 8 | 4 |
| Rolnictwo, leśnictwo, rybołówstwo | 15 | 0 | 5 | 0 |
| Opieka zdrowotna | 1 | 1 | 1 | 1 |

| | | | | |
|---|-----|-----|-----|----|
| Opieka społeczna(w tym : opieka nad osobami niepełnosprawnymi , starszymi, dziećmi, wolontariat) | 16 | 15 | 1 | 1 |
| Usługi gastronomiczne | 16 | 11 | 3 | 2 |
| Usługi fryzjerskie,kosmetyczne | 13 | 13 | 4 | 4 |
| Usługi transportowe, w tym kursy prawa jazdy | 123 | 3 | 58 | 0 |
| Pozostałe usługi | 5 | 1 | 1 | 0 |
| Inne obszary szkoleń | 149 | 21 | 81 | 9 |
| Ogółem osoby szkolone | 428 | 139 | 202 | 60 |

Wśród osób, które ukończyły szkolenia w 2006 prawie 33% stanowiły kobiety (139 osób). Oczywiście specyfika kształcenia powodowała, że umiejętności rachunkowości, księgowości, bankowości, czy też fryzjerskie, kosmetyczne zdobywały wyłącznie panie. Dokładnie odwrotna sytuacja miała miejsce wśród uczestników kursów np. usługi transportowe , w tym kursy prawa jazdy.

W trakcie lub po ukończeniu szkoleń pracę podjęło blisko 48% uczestników. Najwięcej – bo aż 84% po szkoleniu w rachunkowości ,księgowości , bankowości , ubezpieczeń i analizy inwestycyjnej .

Generalnie najwyższą efektywność osiągnęto szkoląc umiejętności związane z sprzedażą, marketingiem public relations, handlem nieruchomościami, usługami transportowymi..

Z kolei po zakończeniu kursów komputerowych i opieki społecznej odsetek podejmujących zatrudnienie był stosunkowo niewielki.

Spośród ogółu kobiet, które ukończyły szkolenia w 2006 roku wskaźnik efektywności zatrudnienia (stosunek liczby osób, które podjęły pracę do liczby osób, które szkolenie ukończyły) przyjął wartość 21,07%.

W zbiorowości mężczyzn analogiczny wskaźnik był wyższy i wynosił 35,82. Dokładne dane zawarto w zestawieniu.

| Obszary szkoleń | % osób, które podjęły pracę po ukończeniu szkoleń | | |
|---|---|-----------|---------|
| | Ogółem | Mężczyźni | Kobiety |
| Opieka zdrowotna | 100,0 | x | 100,0 |
| Rachunkowość, księgowość, bankowość, ubezpieczenia, analiza inwestycyjna | 84,4 | x | 84,4 |
| Sprzedaż, marketing, public relations, handel nieruchomościami | 76,5 | 100,0 | 75,0 |
| Inne obszary szkoleń | 54,4 | 56,3 | 42,9 |
| Usługi transportowe, w tym kursy prawa jazdy | 47,2 | 48,3 | 0 |
| Rolnictwo, leśnictwo, rybołówstwo | 33,3 | 33,3 | x |
| Usługi fryzjerskie, kosmetyczne | 30,8 | x | 30,8 |
| Pozostałe usługi | 20,0 | 25,0 | 0 |
| Informatyka i wykorzystanie komputerów | 19,5 | 26,7 | 15,4 |
| Usługi gastronomiczne | 18,8 | 20,0 | 18,2 |
| Opieka społeczna (w tym : opieka nad osobami niepełnosprawnymi, starszymi , dziećmi, wolontariat | 6,3 | 0 | 6,6 |

Jeżeli chodzi o tryb szkoleń, to w 2006 r. trybie szkoleń grupowych ukończyło 361 osób, co stanowiło 84,3% ogółu przeszkolonych. W ramach trójstronnych umów szkoleniowych przeszkolono 67 osób.

W strukturze wieku kończących szkolenia w 2006 roku blisko 40% stanowiły osoby młode, w wieku od 18 do 24 roku życia. Do przedziału wiekowego 25 – 34 lat należało 26,9% przeszkolonych, zaś w grupie 35-44 lat znalazło się 17,1%. Podobny wskaźnik dotyczy osób powyżej 45 roku życia tzn. 16,8%.

W strukturze wykształcenia uczestników szkoleń najliczniejszą grupę stanowiły osoby legitymujące się wykształceniem średnim (średnie zawodowe i policealne – 31,3%, średnie ogólnokształcące – 14,9%). Spośród kończących szkolenia w 2006 roku (przypomnijmy – 428 osoby) ponad 26 procent posiadało wykształcenie zasadnicze zawodowe, zaś 22,4% - gimnazjalne lub poniżej gimnazjalnego.

Co dwudziesty drugi przeszkolony (4,4%) posiadał dyplom ukończenia wyższej uczelni.

W analizowanym okresie przeszkolono następujące kategorie osób:

- bezrobotni w wieku do 25 lat- 178 osób
- bezrobotni zamieszkali na wsi - 127 osób
- bezrobotni długotrwale - 189 osoby
- bezrobotni powyżej 50 roku życia - 19

Ogółem w 2006 roku Urząd zorganizował 80 szkoleń podwyższających kwalifikacje zawodowe bezrobotnych i poszukujących pracy.

Inicjując szkolenia Urząd korzystał z różnych funduszy. Ze względu na źródło finansowania szkolenia podzielić można na trzy grupy :

- szkolenia finansowane z funduszu pracy: **indywidualne i grupowe**,
- szkolenia współfinansowane z **Europejskiego Funduszu Społecznego**
- szkolenia z PEFRON

Najwięcej osób Urząd przeszkolił wykorzystując **środki Europejskiego Funduszu Społecznego**.

PRACE INTERWENCYJNE

Prace interwencyjne zgodnie z nowymi uregulowaniami prawnymi oznaczają zatrudnienie bezrobotnego przez pracodawcę w okresie nie dłuższym niż 6 ,12 ,24 i 48 miesięcy, jeżeli zatrudnienie to nastąpiło w wyniku umowy zawartej ze starostą. Prace interwencyjne są to prace częściowo finansowane z Funduszu Pracy.

W 2006 roku. Urząd rozpatrzył łącznie 130 wniosków o organizację prac interwencyjnych. 111 wniosków dotyczyło organizacji prac interwencyjnych w ramach posiadanych środków funduszu pracy zaś 19 w ramach realizowanych programów: „Czas na zmianę” współfinansowanego przez Unię Europejską (14 wniosków) oraz „Fenix” współfinansowanego również przez Unię Europejską (5 wniosków).

Powodem mniejszego zainteresowania pracodawców tą formą aktywizacji były głównie zobowiązania dotyczące zatrudnienia po pracach interwencyjnych .Nowe rozporządzenie dotyczące organizacji prac interwencyjnych i robót publicznych, które weszło w życie 13.07.2004r. traktuje częściowe finansowanie prac

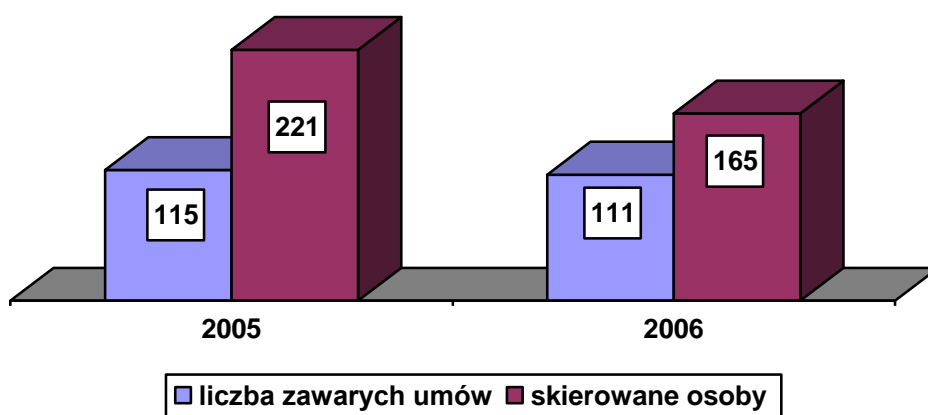
interwencyjnych przez urząd jako pomoc publiczną i określa szczegółowe warunki udzielania takiej pomocy. W przypadku pracodawców tworzących nowe miejsca pracy pomoc może być udzielona jeżeli utworzone miejsce pracy:

1/stanowi wzrost netto liczby pracowników u danego pracodawcy, w porównaniu ze średnią z ostatnich 12 miesięcy.

2/będzie utrzymywane przez minimum okres 3 lat lub 2 – w przypadku małych i średnich przedsiębiorców.

W ramach powyższych wniosków Urząd zawarł 111 umów dotyczących zorganizowania miejsca pracy w ramach prac interwencyjnych. Do pracodawców z którymi zostały zawarte umowy skierowanych zostało 165 bezrobotnych.(w 2005 - 221)

*Liczba zawartych umów o prace interwencyjne oraz skierowanych osób
w latach 2005 i 2006*



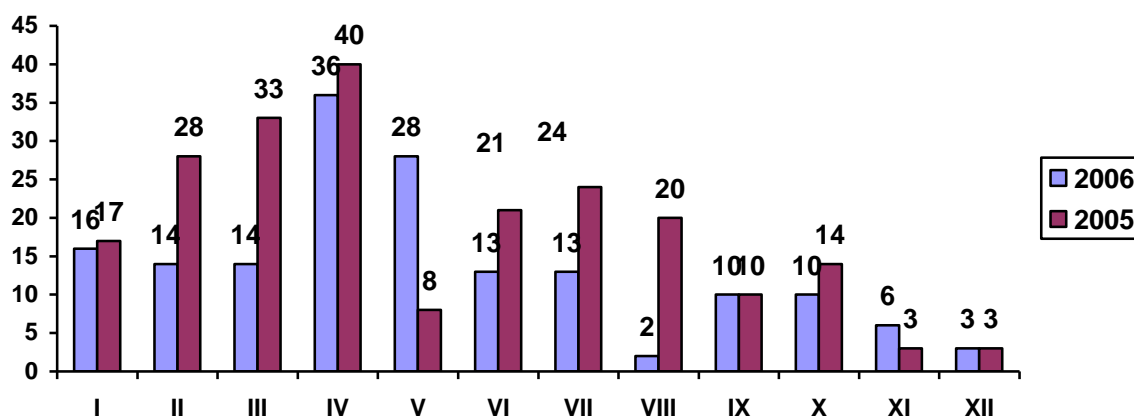
Zatrudnieni w ramach prac interwencyjnych bezrobotni stanowili 38,5% ogółu osób wyłączonych z powodu podjęcia prac subsydiowanych w 2006 r. oraz 1,5% ogółu wyłączonych w tym okresie z ewidencji bezrobotnych.

W porównaniu z 2005 r. liczba bezrobotnych wyłączonych z ewidencji z powodu podjęcia prac interwencyjnych zmalała o 56 osób, tj. o 25,3%.

Bezrobotni podejmujący prace interwencyjne najczęściej zatrudniani byli na takich stanowiskach jak: robotnik budowlany(murarz, tynkarz, malarz), pracownik biurowy, pracownik dozoru, sprzedawca, ślusarz, stolarz, monter instalacji sanitarnych, operator równiarki, operator formatyzerki, blacharz samochodowy

Z powodu podjęcia prac interwencyjnych najwięcej bezrobotnych wyłączono ze statystyki urzędu pracy w drugim kwartale 2006 r. – 77 osób, tj. o 33 osoby więcej niż w poprzednim kwartale. Natomiast spadek liczby wyłączonych z tej przyczyny odnotowany został w czwartym kwartale 2006 r., kiedy to prace interwencyjne podjęło 19 osób, tj. o 6 osób mniej niż w trzecim kwartale 2006 r.

Podjęcia prac interwencyjnych w latach 2005 i 2006



Należy zaznaczyć, że przy pracach interwencyjnych częściej zatrudniani byli mężczyźni, tj. w 2006r. tą formą aktywizacji zawodowej objęto 104 mężczyzn (63,3% wyłączonych z powodu podjęcia prac interwencyjnych w 2006 r.) i 61 kobiet. Wśród osób wyłączonych z powodu podjęcia prac interwencyjnych w 2006r. było 43 bezrobotnych w wieku do 25 lat (26,1% odpływu z tego powodu), 37 bezrobotnych powyżej 50 roku życia, 88 bezrobotnych zamieszkałych na wsi (53,3%) oraz 138 długotrwale bezrobotnych.

JEDNORAZOWE ŚRODKI NA PODJĘCIE DZIAŁALNOŚCI GOSPODARCZEJ

Uregulowania ustawy o zatrudnieniu i przeciwdziałaniu bezrobociu określały jako jedną z form aktywizacji osób bezrobotnych możliwość udzielenia bezrobotnemu bądź pracodawcy pożyczki na rozpoczęcie działalności gospodarczej lub utworzenie miejsca pracy. Przepisy wprowadzonej w życie z dniem 1.06.2004r. ustawy o promocji zatrudnienia i instytucjach rynku pracy takiej formy nie przewidują. Do osób bezrobotnych chcących podjąć własną działalność gospodarczą ustawodawca zaadresował inny instrument - jednorazowe środki w wysokości nieprzekraczającej 500% przeciętnego wynagrodzenia (w miesiącu grudniu była to kwota 11.700 zł. Jednym z warunków uzyskania jednorazowych środków jest prowadzenie działalności przez okres nie krótszy niż 12 miesięcy.

W omawianym okresie do Urzędu wpłynęło 219 wniosków o udzielenie jednorazowych środków na podjęcie działalności gospodarczej oraz 163 o refundację kosztów wyposażenia i doposażenia stanowiska pracy. Urząd rozpatrzył pozytywnie 211 wniosków w tym 108 na rozpoczęcie działalności gospodarczej i 103 o refundację kosztów wyposażenia i doposażenia stanowiska pracy

Spośród 107 zawartych umów o udzielenie jednorazowych środków na podjęcie działalności gospodarczej:

- 71 dotyczyło działalności usługowej takiej jak budownictwo, taxi, gastronomia
- 32 dotyczyły działalności handlowej
- 2 dotyczyły działalności handlowej-usługowej
- 2 dotyczyły produkcji.

Spośród 107 umów o udzielenie jednorazowych środków 26 sfinansowano ze środków Funduszu Pracy zaś na 81 środki pozyskano z Europejskiego Funduszu Społecznego.

Częściej o środki na podjęcie własnej działalności gospodarczej ubiegają się mężczyźni- stanowili oni 51% ogółu osób z którymi podpisano umowy. Wśród osób którym przyznano środki tylko 25 osób nie przekroczyło 25 roku życia,9 to osoby powyżej 50 roku życia ,a 23 to długotrwale bezrobotne. Większość bezrobotnych uzyskujących środki to mieszkańcy miasta - 82 osoby.

O udzielenie refundacji kosztów wyposażenia i doposażenia stanowiska pracy podpisano 102 umowy w ramach których utworzono 121 miejsc pracy dla osób bezrobotnych w tym:

- 43 umów podpisano z pracodawcami z branży usługowej
- 23 umów podpisano z pracodawcami z branży handlowej
- 7 umów podpisano z pracodawcami z branży produkcyjnej
- 9 umów podpisano z pracodawcami z branży usługowo- handlowo- produkcyjnej
- 17 umów podpisano z pracodawcami z branży usługowo- handlowej
- 2 umowy podpisano z pracodawcami z branży handlowo- produkcyjnej
- 1 umowę podpisaną z pracodawcami z branży usługowo- produkcyjnej

Stanowiska pracy utworzone w drodze refundacji dotyczyły następujących zawodów:

Sprzedawca- 24
Przedstawiciel handlowy- 9
Mechanik samochodowy- 6
Pomoc kuchenna- 4
Stolarz- 4
Ślusarz- 4
Robotnik budowlany- 3
Kierowca- 3
Kosmetyczka- 2
Operator piły- 2
Tynkarz- 2
Pomocnik stolarza- 2
Pracownik administracji- 2
Operator wyłaczarki- 1
Pracownik obsługi myjni samochodowej- 1
Florysta- 1
Pracownik obróbki okien- 1
Laborant drogowy- 1
Operator suwnicy-1
Księgowa- 1
Blacharz- 1
Referent ds.. promocji- 1
Handlowiec- ramiarz- 1
Operator zagęszczarki- 1
Dziennikarz- 1

Specjalista ds. kredytów- 1
Doradca ubezpieczeniowy- 1
Tokarz- 1
Menedżer- 1
Technolog robót wykończeniowych- 1
Technik zieleni- 1
Stylista- 1
Operator wyważarki- 1
Krawcowa- 1
Barman- 1
Kasjer- 1
Blacharz- 1
Administrator sprzętarki- 1
Monter instalacji- 1
Księgowa materiałowa- 1
Serwisant- 1
Pomocnik laboranta- 1
Instruktor jazdy konnej- 1
Pomocnik budowlany- 1
Kucharz- 1
Pracownik ds. bannerów reklamowych- 1
Kelner- 1
Specjalista ds. monitoringu- 1
Serwisant sieci komputerowej- 1
Pilarz- 1
Kierownik restauracji- 1
Kierowca- mechanik- 1
Spawacz- 1
Operator kamery- 1
Pracownik do obsługi zmywarek- 1
Operator koparki- 1
Kierowca- robotnik budowlany- 1
Murarz- tynkarz- 1
Glazurnik- 1
Grafik komputerowy- 1
Operator dźwigu- 1
Referent- 1
Maszynista offsetowy- 1

Osoby wyłączone z ewidencji bezrobotnych z powodu udzielonych jednorazowych środków oraz refundacji w liczbie 241 stanowiły 2,2% osób wyłączonych z rejestru bezrobotnych w okresie styczeń-grudzień 2006r..

STAŻE, PRZYGOTOWANIE ZAWODOWE W MIEJSCU PRACY

Staż to jeden z instrumentów rynku pracy zaadresowany do młodych osób bezrobotnych w wieku do 25 lat. Oznacza nabywanie przez bezrobotnego umiejętności praktycznych do wykonywania pracy przez wykonywanie zadań w miejscu pracy bez nawiązania stosunku pracy z pracodawcą.

W 2006 r. ta forma nadal cieszyła się nie słabnącą popularnością wśród pracodawców. W omawianym okresie do Urzędu wpłynęło 637 wniosków o organizację stażu. W ramach złożonych wniosków Urząd podpisał 457 umów o zorganizowanie stażu. Na podpisane umowy o zorganizowanie stażu Urząd skierował 808 osób bezrobotnych. Dla porównania w 2005r. z tej formy skorzystało odpowiednio 695 bezrobotnych. Organizując miejsca stażowe pracodawcy najczęściej proponowali takie stanowiska jak : referent administracyjno - biurowy, mechanik samochodowy, sprzedawca, barman, kucharz, pracownik budowlany, konserwator, operator maszyn i urządzeń.

Wśród osób podejmujących staż przeważały kobiety –536 (66,3%)osób. Mniej chętnie podejmują staż ludzie młodzi zamieszkali na wsi .Z 808 wyłączonych z tego tytułu tylko 222 bezrobotnych zamieszkiwało poza miastem.

Ustawa o promocji zatrudnienia i instytucjach rynku pracy wprowadziła nową formę aktywizacji osób bezrobotnych- przygotowanie zawodowe w miejscu pracy. Oznacza to zdobywanie przez bezrobotnego nowych kwalifikacji lub umiejętności zawodowych poprzez praktyczne wykonywanie zadań zawodowych na stanowisku pracy według ustalonego programu pomiędzy starostą , pracodawcą i bezrobotnym.

W okresie styczeń- grudzień 2006r. do Urzędu wpłynęło 214 wniosków o zorganizowanie przygotowania zawodowego W ramach złożonych wniosków Urząd zawarł 131 umów na zorganizowanie 253 miejsc przygotowania zawodowego. Osoby bezrobotne wyrażające zgodę na podjęcie przygotowania zawodowego mogły zdobyć nowe kwalifikacje lub umiejętności zawodowe poprzez praktyczne wykonywanie zadań na takich stanowiskach jak :pracownik gospodarczy, referent administracyjno- biurowy, kucharz, malarz, operator maszyn i urządzeń, sprzedawca, hydraulik, kucharz, robotnik drogowy, pracownik budowlany.

Uczestnictwo w przygotowaniu zawodowym znacznie częściej deklarowały kobiety niż mężczyźni, w omawianym okresie z tej formy skorzystało 129 kobiet i 124

mężczyzn. Wśród osób podejmujących przygotowanie zawodowe 38 to osoby powyżej 50 roku życia, 216 długotrwale bezrobotne oraz 140 zamieszkałe na wsi.

DODATKI AKTYWIZACYJNE

Kolejnym nowym instrumentem rynku pracy wprowadzonych przez ustawę o promocji zatrudnienia i instytucjach rynku pracy jest dodatek aktywizacyjny. Oznacza to kwotę wypłaconą osobie, która będąc bezrobotnym posiadającym prawo do zasiłku, podjęła samodzielnie zatrudnienie lub inną pracę zarobkową lub w wyniku skierowania przez urząd pracy podjęła zatrudnienie w niepełnym wymiarze czasu pracy.

W 2006r. wpłynęło 529 wniosków. Urząd pozytywnie rozpatrzył 483 wnioski przyznając prawo do dodatku. 46 osobom odmówiono prawa do dodatku. Główne przyczyny odmowy to :

- brak wymaganej dokumentacji,
- zatrudnienie u tego samego pracodawcy,
- podjęcie zatrudnienia w wyniku skierowania przez Urząd w pełnym wymiarze czasu pracy,
- brak statusu osoby bezrobotnej,
- brak prawa do zasiłku dla bezrobotnych.

Wysokość dodatku aktywizacyjnego uzależniona jest od wynagrodzenia uzyskiwanego przez osobę bezrobotną z prawem do zasiłku podejmującą zatrudnienie. Jeżeli zarobki miesięczne osoby zatrudnionej nie przekraczają kwoty 1798,2 zł to przysługuje dodatek od 1.06.2006 w wysokości 159,87 zł , dla osób zarabiających więcej jak 1798,2 zł miesięcznie kwota dodatku wynosi 106,58 zł.

Wydatki poniesione w 2006 roku z tytułu wypłat dodatków to kwota **205,7 tys. zł.**

FUNDUSZ PRACY (FP)

Podstawowym ekonomicznym instrumentem służącym do łagodzenia skutków bezrobocia oraz aktywizacji osób pozostających bez pracy jest Fundusz Pracy (FP).

Zgodnie z art. 103, ust 2 ustawy o promocji zatrudnienia i instytucjach rynku pracy dysponentem Funduszu Pracy jest minister właściwy ds. pracy.

Limit Funduszu Pracy pozyskany przez Urząd na rok 2006 kształtował się na poziomie 8.167,9 tys. zł. w tym:

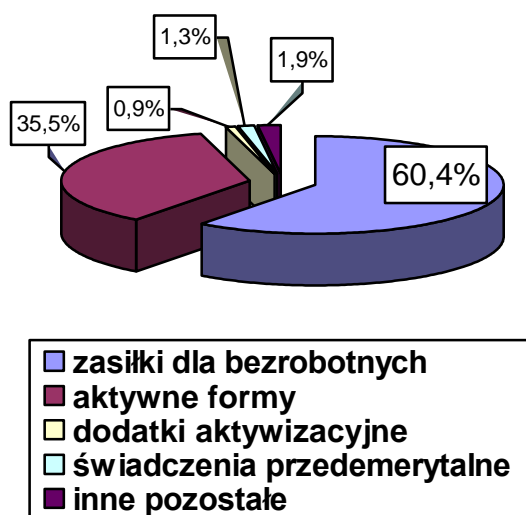
- 4192,8 tys. zł kwota limitu przyznana na podstawie algorytmu,
- 1116,1 tys zł kwota pozyskana z rezerwy Samorządu Województwa oraz rezerwy Ministra na program „Przedsiębiorczość w praktyce”,
- 2859 tys zł projekty realizowane z Europejskiego Funduszu Społecznego.

W porównaniu z 2005 r. w omawianym okresie limit środków Funduszu Pracy przyznawany na podstawie algorytmu zmalał o 78,3 tys. zł,

W 2006r. łączne **wydatki z Funduszu Pracy wyniosły 21.371,0 tys. zł** i w odniesieniu do wydatków poniesionych w 2005 r. kwota ta wzrosła o 291,1 tys. zł., tj. o 1,4%.

Główną pozycję wydatków z Funduszu Pracy w 2005r. stanowiły wydatki związane z wypłatą zasiłków dla bezrobotnych – 12.901,5 tys. zł (tj. 60,4% ogółu poniesionych wydatków) oraz finansowaniem instrumentów rynku pracy 7.587,7 tys. zł (35,5%)

STRUKTURA WYDATKÓW Z FUNDUSZU PRACY W 2006 r



W porównaniu z 2005 r. wydatki na zasiłki dla bezrobotnych zmalały – o 516,0 tys. zł. (tj. o 3,8%), zaś na dodatki aktywizacyjne wzrosły o 7,1 tys. zł

| WYSZCZEGÓLNIENIE | WYDATKI Z FUNDUSZU PRACY w 2006 r | |
|---|--------------------------------------|---------------|
| | w tys.zł | Wzrost/spadek |
| OGÓŁEM | 21371,0 | 291,1 |
| z tego: | | |
| zasiłki dla bezrobotnych | 12901,5 | -516,0 |
| aktywne formy | 7587,7 | 624,6 |
| dodatki aktywizacyjne | 205,7 | 7,1 |
| wyrównanie świadczeń przedemerytalnych | 258,9 | 206,4 |
| pozostałe | 417,2 | 54,6 |

W porównaniu z 2005 r. wzrosły wydatki ponoszone na aktywne formy przeciwdziałania bezrobociu o 539 tys. zł . W omawianym okresie 2006 r. na realizację aktywnych form oraz programów wydano 7587,7 tys.zł tj. około 8% więcej niż przed rokiem . Odnotowany wzrost to efekt pozyskanych przez Urząd środków z Europejskiego Funduszu Społecznego na realizację projektu w ramach działania 1.6 dotyczącego aktywizacji kobiet oraz z rezerwy Ministra na projekt Przedsiębiorczość w praktyce .

W omawianym okresie więcej wydano na szkolenia 547,1 tys. zł (wzrost o 6 tys.zł) , aktywizację zawodową absolwentów 2829,4 tys. zł (wzrost o 471,5 tys. zł) oraz refundację wyposażenia i doposażenia stanowiska pracy –1490,5 (wzrost o 1088,6 tys. zł).

Spadły zaś wydatki na prace interwencyjne – 517,6 tys. zł (o 97,7 tys.zł), na roboty publiczne – 6,7 tys. z (spadek o 307,2 tys.zł). przygotowanie zawodowe –1186,0 tys.zł (spadek o 171,0 tys.zł), jednorazowe środki na podjęcie własnej działalności gospodarczej -987,3 (spadek o 362,5 tys.zł). Pokazuje to poniższe zestawienie .

| Wyszczególnienie | Wydatki z Funduszu Pracy w 2006r | |
|--|-------------------------------------|---------------|
| | w tys.zł | Wzrost/spadek |
| Ogółem z tego: | 7587,7 | 539,0 |
| szkolenia | 547,1 | 6,0 |
| prace interwencyjne | 517,6 | -97,7 |
| roboty publiczne | 6,7 | -307,2 |
| aktywizacja zawodowa absolwentów | 2829,4 | 471,5 |
| jednorazowe środki na podjęcie działalności gospodarczej | 987,3 | -362,5 |
| refundacja wyposażenia-doposażenia stanowiska pracy | 1490,5 | 1088,6 |
| przygotowanie zawodowe | 1186,0 | 171,0 |
| inne programy | 23,1 | -3,1 |

PODSUMOWANIE

- ◆ **W okresie styczeń- grudzień 2006 liczba bezrobotnych zmniejszyła się o 1450 osób** W porównaniu do grudnia 2005 r. bezrobocie zmalało o 15,7% (spadek o 1511 osób)
- ◆ W grudniu br. w urzędzie pracy zarejestrowanych było **1595 bezrobotnych do 25 roku życia, 1548 bezrobotnych powyżej 50 roku życia oraz 5087 długotrwale bezrobotnych**. Osoby te określone w ustawie o promocji zatrudnienia i instytucjach rynku pracy jako „będące w szczególnej sytuacji na rynku pracy”, stanowiły odpowiednio 19,7%, 19,1% oraz 64,7% w stosunku do bezrobotnych ogółem.
- ◆ **Porównywalna do ubiegłorocznej była liczba oferowanych przez zakłady miejsc pracy**. W dyspozycji urzędu pracy pozostawało 2677 ofert , tj. o 8 mniej niż w ubiegłym roku .
- ◆ **Na przestrzeni roku stopa bezrobocia zmalała o 3 pkt.proc. w kraju o 2,7 pkt.proc.**, niestety spadek był niższy niż w województwie (-3,8pkt.proc.),
- ◆ **Po raz kolejny wzrosła liczba rejestrujących się w ciągu roku osób bezrobotnych o 258 zaś wyłączonych z ewidencji Urzędu o 485 osób,**
- ◆ **W 2006r. 4761 osób bezrobotnych podjęło pracę** tj. o 2,9% więcej niż przed rokiem,
- ◆ **Kwota środków na finansowanie programów w zakresie promocji zatrudnienia ,łagodzenia skutków bezrobocia oraz aktywizacji zawodowej była wyższa o około 8% niż przed rokiem.**