

**Powiatowy Urząd Pracy
w Ełku**

RAPORT

**ze stanu bezrobocia oraz działań podejmowanych przez Urząd w
2005 roku**

Ełk kwiecień 2006

Liczba bezrobotnych w powiecie ełckim na dzień 31.12.2005 r. wynosiła 8980 osób i była o 225 osób wyższa niż w poprzednim miesiącu. Na przestrzeni bieżącego roku liczba bezrobotnych w powiecie spadła o 1068 osób tj. o 10,6%, zaś w porównaniu do grudnia 2004 roku o 642 osoby tj. o 6,7%. Spadek liczby bezrobotnych zanotowano również w województwie i całym kraju. Na koniec grudnia 2005 r. w całej Polsce zarejestrowanych było **2.773.000** osób, zaś w województwie warmińsko - mazurskim 150.910. Jak z tego wynika zaewidencjonowani w powiecie stanowili 0,32% zbiorowości polskich bezrobotnych i 5,95% zbiorowości województwa.

Stopa bezrobocia dla powiatu w grudniu 2005 r. wyniosła 28,8%. W odniesieniu do grudnia 2004 r. zmalała o 1,9 punktu. W porównaniu do wskaźnika wojewódzkiego stopa bezrobocia w powiecie była wyższa o 1,3 punktu. Powiat ełcki pod tym względem uplasował się na 16 miejscu w województwie.

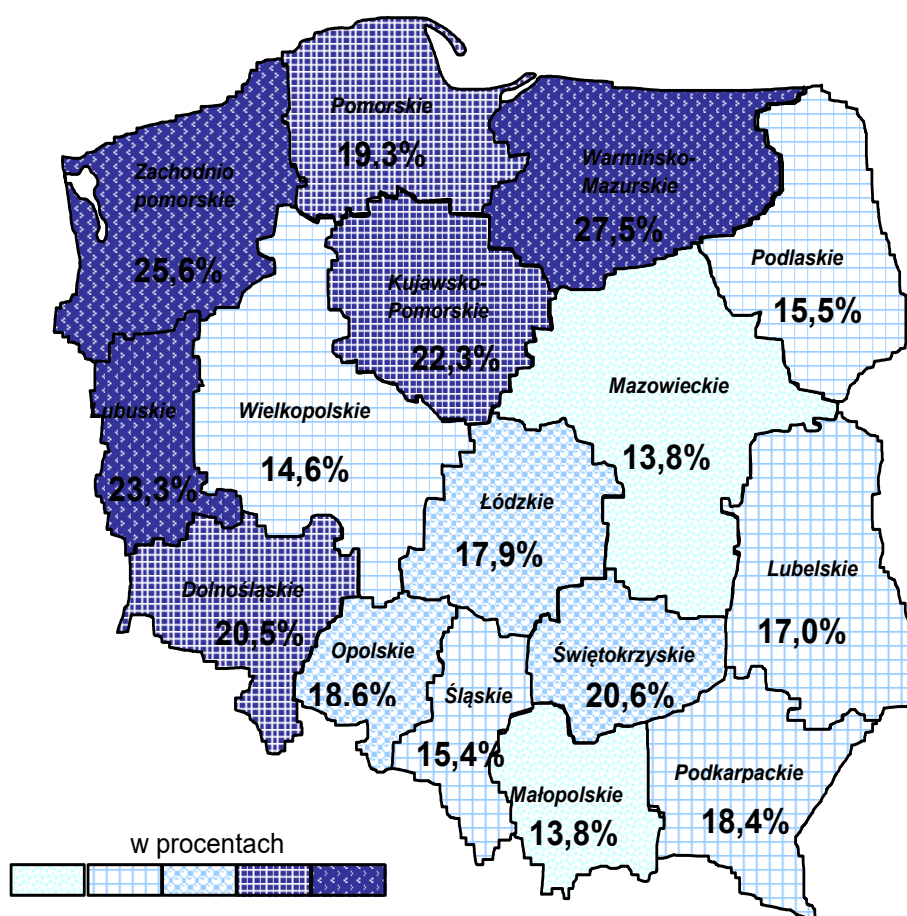
Liczba bezrobotnych w województwie w rozbiciu na podregiony i powiaty

BEZROBOCIE W WOJEWÓDZTWIE WARMIŃSKO-MAZURSKIM WG POWIATÓW	LICZBA BEZROBO TNYCH W TYS.STAN 31.12.2005	STOPA BEZROBOCIA
POLSKA	2.773,0	17,6
WARMIŃSKO - MAZURSKIE	150,9	27,5
podregion elbląski	57,0	28,3
Braniewski	6,4	39,8
Działdowski	7,2	30,2
Elbląski	7,0	33,3
Iławski	8,9	23,8
Nowomiejski	4,7	28,9
Ostródzki	12,5	31,9
M. Elbląg	10,2	21,5
podregion olsztyński	58,7	24,2
Bartoszycki	9,3	38,7
Kętrzyński	7,9	33,9
Lidzbarski	5,8	35,5
Mragowski	5,9	29,2
Nidzicki	3,6	30,9
Olsztyński	10,7	27,8

Szczycieński	7,8	31,4
M. Olsztyn	7,6	9,1
podregion ełcki	35,3	33,3
Ełcki	9,0	28,8
Giżycki	7,1	32,8
Olecki	3,8	28,0
Piski	8,0	39,8
gołdapski	4,0	38,1
węgorzewski	3,3	38,6

STOPA BEZROBOCIA WEDŁUG WOJEWÓDZTW

Stan w dniu 31 grudnia 2005 r.



Jako powiatowa administracja zespolona Powiatowy Urząd Pracy realizował zadania przewidziane ustawą z dnia 20 kwietnia 2004r. o promocji zatrudnienia i instytucjach rynku pracy (Dz. U. z 2004r. Nr 99, poz.1001 z póź.zm). Zgodnie z uregulowaniami prawnymi do zadań realizowanych przez Urząd należy :

- rejestracja bezrobotnych i poszukujących pracy oraz prowadzenie rejestru tych osób,
 - prowadzenie pośrednictwa pracy,
 - świadczenie usługi poradnictwa zawodowego,
 - umożliwianie udziału w zajęciach klubu pracy
 - inicjowanie, organizowanie i finansowanie szkolenia bezrobotnych i innych uprawnionych osób oraz przyznawanie i wypłacanie dodatków szkoleniowych lub stypendium,
 - inicjowanie i dofinansowanie tworzenia dodatkowych miejsc pracy,
 - prace interwencyjne,
 - roboty publiczne,
 - staże i przygotowanie zawodowe w miejscu pracy,
 - stypendia dla bezrobotnych podejmujących dalszą naukę
-
- inicjowanie oraz finansowanie w zakresie określonym w ustawie innych instrumentów rynku pracy w tym dofinansowanie wyposażenia miejsca pracy ,podjęcia działalności gospodarczej, kosztów pomocy prawnej , konsultacji i doradztwa, finansowanie dodatków aktywizacyjnych,
 - inicjowanie i realizowanie projektów lokalnych,
 - przyznawanie i wypłacanie zasiłków i innych świadczeń z tytułu bezrobocia

REJESTRACJA BEZROBOTNYCH(NAPŁYW)

W 2005 r. Urząd zarejestrował 9540 bezrobotnych, z czego 1680 (17,6%) osób zarejestrowane zostały po raz pierwszy, a 7860 (82,4%) osób zgłosiło się do Urzędu po raz kolejny. W 2004 roku zarejestrowało się 8659 bezrobotnych tj. o 881 mniej niż w roku 2005.

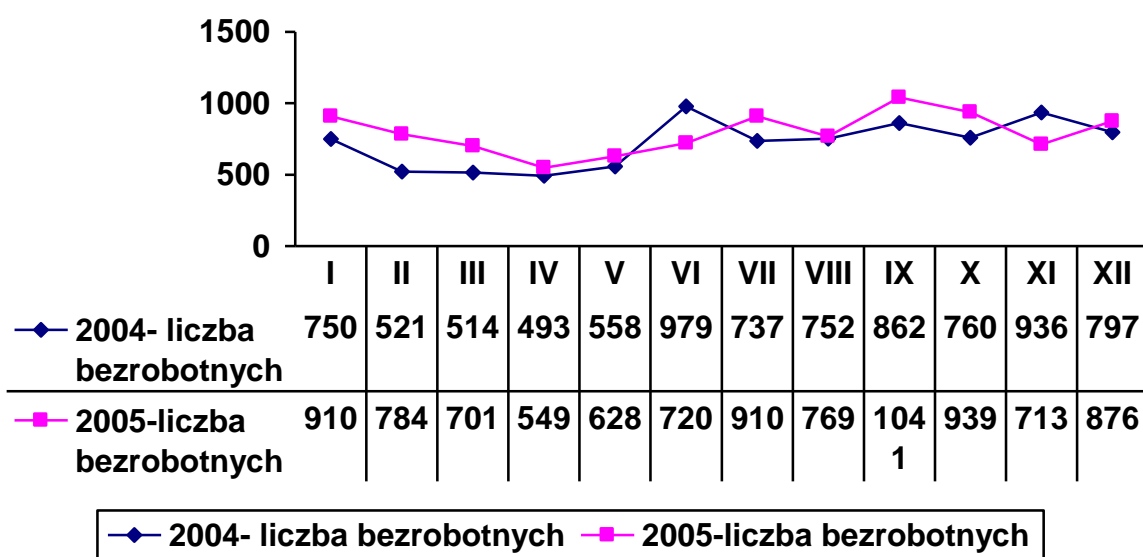
Wśród zarejestrowanych bezrobotnych przeważali mężczyźni – 5324 osoby, kobiety w liczbie 4216 stanowiły 44,19 % ogółu zarejestrowanych.

Do Urzędu częściej zgłaszały się osoby bezrobotne poprzednio pracujące - 5643 osób tj. 59,15 % ogółu zarejestrowanych niż dotychczas nie pracujące - 3897 tj. 40,8% ogółu.

W analizowanym okresie Urząd zarejestrował 61 osób zwolnionych z przyczyn dotyczących pracodawcy - stanowiły one 0,6 % ogółu rejestrujących się w tym okresie.

Większość rejestrujących się bezrobotnych zamieszkiwała w mieście - 5965 osób tj. 62,5 % ogółu. Zamieszkujący w gminach stanowili 37,5 % ogółu zarejestrowanych.

Napływ bezrobotnych w latach 2004 - 2005



WYŁĄCZENIA Z EWIDENCJI BEZROBOTNYCH(ODPLYW)

W omawianym okresie z ewidencji Urzędu wyłączono 10182 osoby. Dla porównania, w tym samym okresie 2004 r. wyłączono 9102 bezrobotnych tj. o 1080 osób mniej, niż w 2005 r.

Wśród osób wyłączonych z ewidencji przeważali mężczyźni - 5746, kobiety były w mniejszości - stanowiły 43,6% ogółu wyłączonych.

Częściej wyłączone były osoby bezrobotne zamieszkałe w mieście-61,95% ogółu wyłączonych. Mniej bo tylko 3874 to osoby zamieszkałe w gminach.

Zasadnicze przyczyny wyłączenia z ewidencji to :

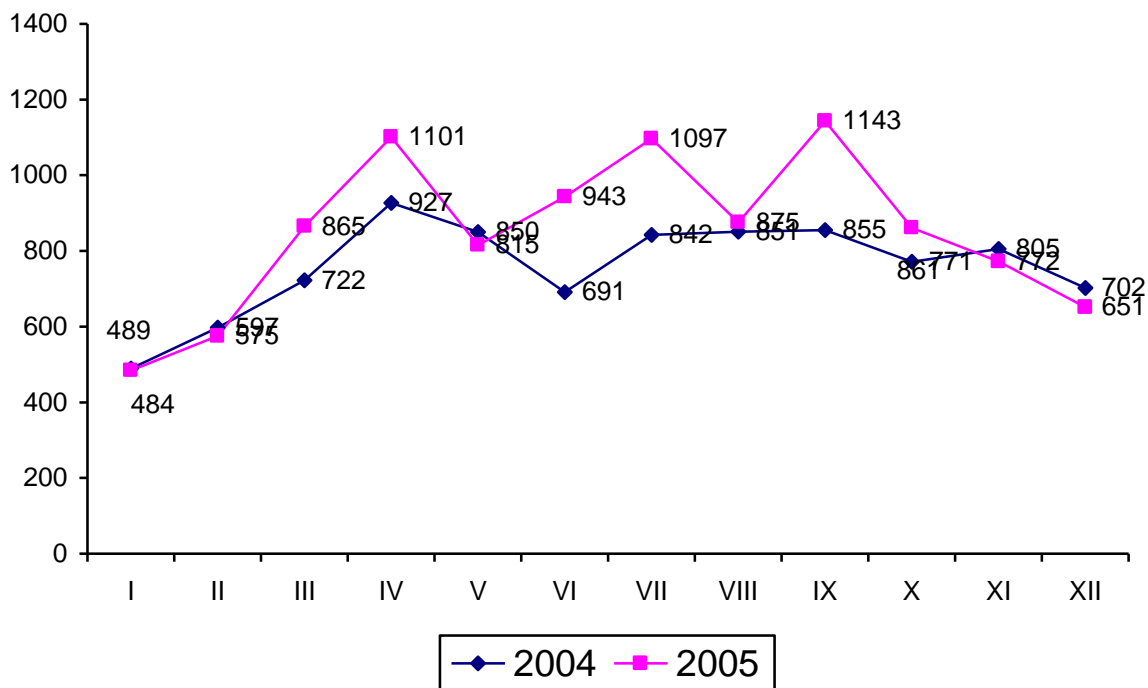
- podjęcie pracy –4626 (45,4%),
- niepotwierdzenie gotowości do podjęcia pracy -2971 (29,2%),
- rozpoczęcie stażu pracy -695(6,8%),
- rozpoczęcie szkolenia -441(4,3%),
- rozpoczęcie przygotowania zawodowego -458(4,5%),
- dobrowolna rezygnacja ze statusu bezrobotnego -252 (2,5 %),
- nabycie praw emerytalnych lub rentowych –153 (1,5%).

Najważniejszą przyczyną wyłączeń z ewidencji było podjęcie pracy - 4626 osób (45,4% odpływu). Wśród bezrobotnych wyłączonych z tego tytułu 1917 osób, to bezrobotne kobiety (41,4% wyłączonych z powodu podjęcia pracy), zaś 2709 -58,6% podejmujących prace to mężczyźni.

Struktura wyłączonych z tytułu podjęcia pracy wskazuje, że większość - 4164 osób podjęło pracę niesubsydiowaną. W formach subsydiowanych zatrudnienie znalazło 462 osoby, staż, przygotowanie zawodowe i szkolenie podjęło 1594 bezrobotnych.

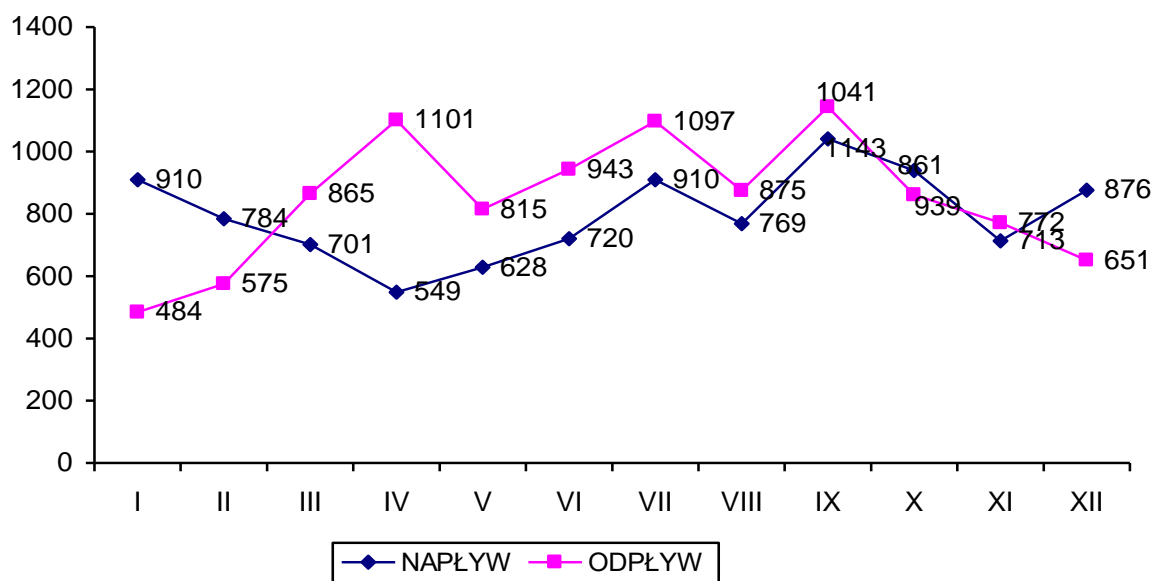
Częstym powodem skreślenia z rejestru był fakt niepotwierdzenia gotowości do podjęcia Pracy - 2971 osób (29,2% odpływu). Prawie 7% (596 osób) ogółu wyłączonych z ewidencji to bezrobotni zgłaszający wyjazd. Powyższe wskazuje na niewielką mobilność bezrobotnych naszego powiatu.

Odływ z ewidencji bezrobotnych w 2004 i 2005



W 2005r. odpływ bezrobotnych z ewidencji Urzędu był o 642 osoby wyższy od napływu.

NAPŁYW I ODPIY W 2005R



BEZROBOTNI Z PRAWEM DO ZASIŁKU

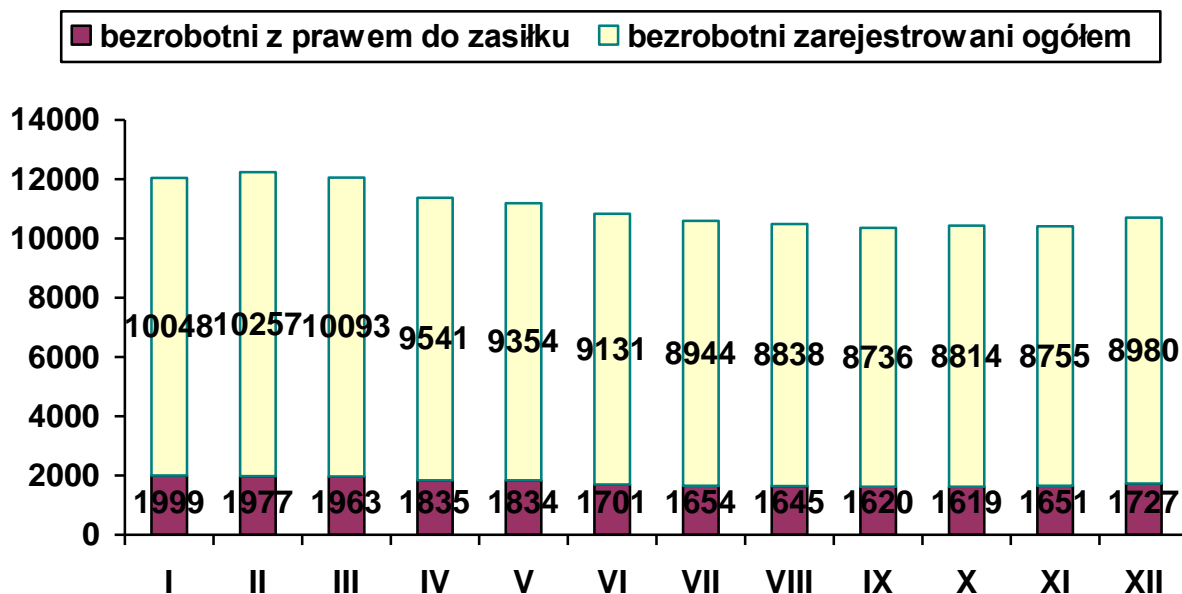
Na koniec grudnia 2005 r. w ewidencji PUP w Ełku figurowało 1725 osób z prawem do zasiłku, co stanowiło 19,2 % ogółu bezrobotnych .

W analogicznym okresie roku ubiegłego prawo do zasiłku posiadało 1930 osób tj. 20,1% bezrobotnych ogółem.

Wyszczególnienie	Bezrobotni z prawem do zasiłku	
	ogółem	przyrost / spadek w odniesieniu do poprzedniego kwartału / roku
	stan w końcu okresu	
2004 r.	1930	-205
I kwartał 2005	1963	33
II kwartał 2005	1701	-262
III kwartał 2005	1620	-81
IV kwartał 2005	1725	105

W porównaniu do ubiegłego roku liczba zasiłkobiorców zmalała o 205 osób. Osoby uprawnione do zasiłku to głównie mieszkańcy miasta –1009 osób, zaś gmin tylko – 716. Wśród osób posiadających prawo do zasiłku osoby będące w szczególnej sytuacji na rynku pracy stanowiły prawie 66,1 % ogółu uprawnionych. Z kategorii osób do 25 roku życia zasiłek pobierało 309 osób, długotrwale bezrobotnych 218, oraz 235 osób powyżej 50 roku życia.

ZAREJESTROWANI BEZROBOTNI ORAZ BEZROBOTNI Z PRAWEM DO ZASIŁKU



BEZROBOTNI WG WYKSZTAŁCENIA

Na koniec grudnia 2005r wśród 8980 osób bezrobotnych najliczniejszą grupą były osoby posiadające wykształcenie gimnazjalne i niższe - 3495 osób (38,9% populacji bezrobotnych). Wykształceniem zasadniczym zawodowym legitymował się prawie co trzeci bezrobotny powiatu ełckiego(2542 osoby).

Trzecią pod względem liczebności jest grupa bezrobotnych posiadających wykształcenie policealne i średnie zawodowe - 1898 osób tj. 21,1% ogółu bezrobotnych. Tylko 3,7% ogółu bezrobotnych (331 osób) posiadało wykształcenie wyższe .Nieliczną grupą są również bezrobotni legitymujący się wykształceniem średnim ogólnokształcącym -7,9% ogółu tj. 714 osób.

BEZROBOTNI WEDŁUG WIEKU

Według stanu z końca miesiąca grudnia 2005 r. dominującym wiekiem wśród osób bezrobotnych powiatu ełckiego to przedział 25 – 34 lata. Osób bezrobotnych z tego przedziału wiekowego było aż 2376 (26,5% populacji bezrobotnych). Podobnie liczną była grupa bezrobotnych w wieku 45-54 lata - 2230 osób (24,8%). Wśród osób w wieku 45-54 lata 46% pozostaje bez pracy powyżej 24 miesięcy, zaś wśród bezrobotnych w wieku 25-34 lata blisko 29%. Niewiele mniej liczna jest grupa osób w wieku 18-24 lata -1971 bezrobotnych (21,9%) oraz w wieku 35-44 lata – 1928 osób (21,4%). Najmniej liczną jest grupa bezrobotnych zaawansowana wiekowo tj. z przedziału 55-64 lata – 475 osób (5,3%). W tej grupie najwięcej, bo prawie 52% pozostaje bez pracy powyżej 24 miesięcy. W porównaniu do ubiegłego roku tendencje wiekowe nie uległy zmianie.

BEZROBOTNI WEDŁUG CZASU POZOSTAWANIA BEZ PRACY

Analizując strukturę bezrobocia pod względem czasu pozostawania bez pracy możemy zauważyć, że w końcu roku 2005 najliczniejszą grupę stanowiły osoby pozostające bez zatrudnienia powyżej 24 miesięcy. Osoby takie stanowiły 32,8% wszystkich zarejestrowanych bezrobotnych (12-24 miesięcy – 14,5%, i 6-12 miesięcy –14,4%). W porównaniu do końca grudnia 2004 roku odsetek tej kategorii bezrobotnych zmalał o 12,5 punktu procentowego.

Długi okres pozostawania poza oddziaływaniem środowiska pracy powoduje specyficzne zmiany w sposobie funkcjonowania jednostki, które powodują syndrom tzw. chronicznego bezrobocia. Fakt zmniejszenia się w powiecie bezrobocia chronicznego ocenić należy jako bardzo korzystny.

Warto podkreślić, że długotrwale bezrobotni, to grupa specyficzna. Dominują w niej kobiety. Jednak chroniczne bezrobocie w dużej mierze zależy także od wieku i poziomu wykształcenia.

I tak –osobami długotrwale bezrobotnymi są najczęściej bezrobotni w wieku powyżej 45 lat, o niskim poziomie wykształcenia (gimnazjalne i poniżej) oraz z niewielkim doświadczeniem zawodowym.

BEZROBOTNI WEDŁUG MIEJSCA ZAMIESZKANIA

Według stanu w końcu roku 2005 r. w ewidencji urzędu pozostawało **4841** (tj. 53,9% ogółu) bezrobotnych zamieszkałych w mieście oraz **4139** zamieszkałych w gminach (tj.46,1%). **Spadek liczby bezrobotnych w porównaniu do 2004 roku** miał miejsce w **mieście Ełk oraz we wszystkich gminach.**

Tab.1 Poziom bezrobocia w poszczególnych gminach (stan na koniec roku 2005):

m-c	Miasto Ełk	Gmina Ełk	Gmina Kalinowo	Gmina Prostki	Gmina Stare Juchy
Styczeń	5445	1807	961	1196	639
luty	5605	1845	958	1214	635
Marzec	5552	1819	921	1186	615
Kwiecień	5228	1722	884	1132	575
Maj	5149	1682	867	1117	539
Czerwiec	5014	1642	851	1080	544
Lipiec	4877	1569	866	1089	543
Sierpień	4788	1539	880	1092	539
Wrzesień	4670	1559	890	1080	537
październik	4746	1567	884	1057	560
listopad	4716	1581	859	1046	553
grudzień	4841	1616	875	1088	560

Najwięcej bezrobotnych poza miastem zamieszkiwało w Gminie Ełk –1616 tj. 17,9% ogółu bezrobotnych, najmniej w Gminie Stare Juchy –560 osób tj. 6,2% ogółu bezrobotnych.

Według stanu na koniec 2005 roku najwięcej bezrobotnych zamieszkałych w gminach posiadało wykształcenie gimnazjalne i poniżej gimnazjalnego (48,5%) oraz zasadnicze zawodowe (29,1%). Wykształceniem średnim (ogólnokształcącym, średnim zawodowym lub policealnym) legitymowało się 20,8% zaewidencjonowanych. W zbiorowości bezrobotnych zamieszkałych w gminach bardzo niski był odsetek osób, które posiadały dyplom uczelni wyższej (1,5%). Prawie połowa mieszkających w gminach to osoby z grupy wiekowej 18- 34 lata.

STRUKTURA BEZROBOTNYCH (WYBRANE KATEGORIE-GRUPY W SZCZEGÓLNEJ SYTUACJI NA RYNKU PRACY)

KOBIETY

W końcu roku 2005 liczba zarejestrowanych w PUP w Ełku bezrobotnych kobiet wynosiła 4700 osób, stanowiły one 52,3 % ogółu bezrobotnych. W porównaniu do stanu z początku roku (4920, 51,1%) liczba kobiet zmalała o 220.

W ciągu roku 2005 PUP w Ełku zarejestrował 4216 bezrobotnych kobiet, wyłączył zaś z ewidencji 4436 (Tabela 4.) Tak więc, w wymienionym wyżej okresie sprawozdawczym, napływ kobiet do Urzędu był niższy od odpływu o 220 kobiet. Wykres 6.

Z kobiet rejestrujących się w analizowanym okresie największy udział miały bezrobotne, które zgłosiły się do naszego Urzędu po raz kolejny - 3363 (79,8 % napływu), bezrobotne rejestrujące się po raz pierwszy stanowiły – 20,2 % tj. 853 kobiety.

Wśród wyłączonych w 2005 roku z ewidencji bezrobotnych kobiet: 1917 **podjęło pracę**, z tego **72 w ramach prac interwencyjnych, 9 w ramach robót publicznych, 33 podjęło własną działalność gospodarczą oraz 20 w ramach utworzonych refundowanych miejsc pracy**. Wykres 8.

2519 kobiet wykreślono z innych przyczyn takich jak: niepotwierdzenie gotowości do podjęcia pracy - 1235, 293 – **rozpoczęcie przygotowania zawodowego**, 436 - **rozpoczęcia stażu**, 156- udziału **w szkoleniu**, dobrowolnej rezygnacji ze statusu bezrobotnego - 163, z powodu nabycia praw emerytalnych - 67 oraz innych (zmiana miejsca zamieszkania, zmarła, itp.) – 169.

Na ogólną liczbę 4700 bezrobotnych kobiet pozostających w ewidencji PUP w Ełku w dniu 31.12.2005 r. zdecydowaną większość stanowiły osoby pochodzące z miasta Ełku - 2583, tj. 54,9 % z pozostałych gmin, zaś 2117 kobiet, tj. 45,04 %.

Duży udział wśród zarejestrowanych w PUP w Ełku bezrobotnych kobiet stanowią osoby dotychczas niepracujące. Na koniec grudnia było ich - 1517 tj. 32,3 %. Spora grupa bezrobotnych kobiet - 149 (3,1%) to osoby zwolnione z przyczyn dotyczących zakładu pracy.

Wykres 6. Napływ i odpływ bezrobotnych kobiet PUP w Ełku w poszczególnych miesiącach 2005 roku.

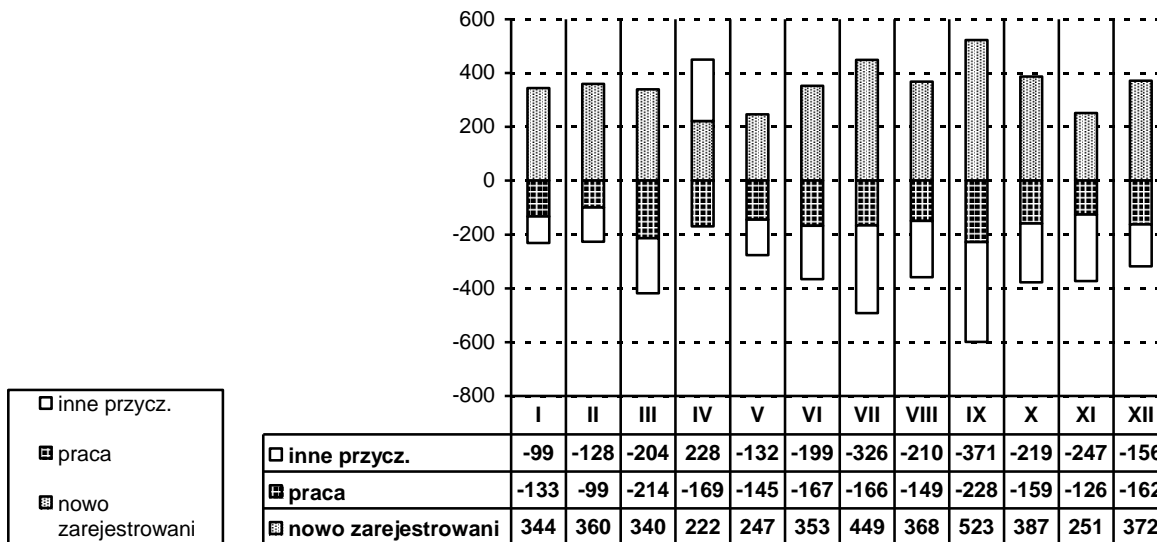


Tabela 4. Zmiany w poziomie bezrobocia kobiet.

Miesiąc	Bezrobotne nowo zarejestrowane Napływ	Bezrobotne wyrejestrowane Odpływ	z tego z przyczyn			
			Podjęcia pracy (stałej, sez. otrzym.jedn.śr odków	skierowania do		
				prac inter- wencyjnych	robót publicz- nych	Innych
Styczeń	344	232	122	10	1	99
Luty	360	227	93	6	0	128
Marzec	340	418	200	14	0	204
Kwiecień	222	397	153	13	3	228
Maj	247	277	143	1	1	132
Czerwiec	353	366	163	4	0	199
Lipiec	449	492	156	9	1	326
Sierpień	368	359	139	9	1	210
Wrzesień	523	599	227	0	1	371
Październik	387	378	156	3	0	219
Listopad	251	373	124	1	1	247
Grudzień	372	318	160	2	0	156

BEZROBOTNI W WIEKU 18-25 LAT

Zgodnie z ustawą o promocji zatrudnienia i instytucjach rynku pracy „bezrobotny do 25 roku życia” to bezrobotny, który do dnia zastosowania wobec niego usług lub instrumentów rynku pracy nie ukończył 25 roku życia.

W roku 2005 z tej grupy osób zarejestrowało się w PUP w Elku 3758 bezrobotnych, w tym 1761 kobiet.

Bezrobotni z przedziału 18-25 lata stanowili 39,4% wszystkich nowo zarejestrowanych bezrobotnych w tym okresie. 1312 zarejestrowało się po raz pierwszy, 2446 po raz kolejny. 665 bezrobotnych z grupy zarejestrowanych po raz kolejny to osoby, które w okresie styczeń – grudzień zakończyły odbywanie stażu. Wyłączono natomiast w tym czasie z rejestru 3572 bezrobotnych, z których 1296 podjęło pracę. Wśród osób wyłączonych przeważali mężczyźni - 54% ogółu wyłączonych z tej grupy.

Tabl.5 „Napływ” i „odpływ” bezrobotnych w wieku 18-25 lata

m-c	Nowo zarejestrowani	Wyrejestrowani	Z powodu podjęcia pracy	Z powodu rozpoczęcia szkolenia stażu	Z powodu niepotwierdzenia gotowości do pracy	Stan w końcu miesiąca
Styczeń	313	174	88	22	56	1957
Luty	261	205	65	28	77	2013
Marzec	300	321	146	69	84	1992
Kwiecień	166	313	124	62	90	1845
Maj	196	236	109	16	98	1805
Czerwiec	393	269	98	60	69	1929
Lipiec	420	419	120	173	81	1930
Sierpień	292	353	125	66	104	1869
Wrzesień	487	505	124	221	104	1851
październik	376	312	104	48	110	1915
listopad	273	268	100	48	100	1919
grudzień	281	197	93	6	86	1971

Łącznie w końcu grudnia 2005 w rejestrach urzędu pozostawało 1971 bezrobotnych w wieku do 25 lat tj.(21,9% ogółu) i w porównaniu do 2004r. populacja tej grupy zmniejszyła się o 226 osób. W końcu grudnia 2004 r. zarejestrowanych było 2197 osób w wieku do 25 lat stanowiąc 22,8% ogólnej liczby bezrobotnych.

DŁUGOTRWALE BEZROBOTNI

Bezrobotny długotrwale oznacza to bezrobotnego pozostającego w rejestrze powiatowego urzędu pracy łącznie przez okres ponad 12 miesięcy w okresie ostatnich 2 lat z wyłączeniem okresów odbywania stażu i przygotowania zawodowego w miejscu pracy.

W roku 2005 zarejestrowało się w PUP w Ełku 5068 bezrobotnych długotrwale w tym 1397 kobiet .

Bezrobotni długotrwale stanowili 53,1 % wszystkich nowo zarejestrowanych bezrobotnych w tym okresie. Ich łączna liczba kształtowała się w końcu grudnia ubiegłego roku. na poziomie 5812 osób, a ich udział w ogólnej liczbie bezrobotnych wynosił 64,7%.

Wyłączono natomiast w tym czasie z rejestru 5576 bezrobotnych z których 2543 podjęło pracę , 211 rozpoczęło szkolenie,129 staż a 392 podjęło przygotowanie zawodowe.

Tabl.5 „Napływ” i „odpływ” bezrobotnych długotrwale

m-c	Nowo zarejestrowani	Wyrejestrowani	Z powodu podjęcia pracy	Z powodu rozpoczęcia szkolenia stażu	Z powodu niepotwierdzenia gotowości do pracy	Stan w końcu miesiąca
styczeń	437	264	141	5	81	6493
Luty	500	304	134	13	108	6689
Marzec	362	433	245	18	111	6618
Kwiecień	323	601	277	80	163	6340
Maj	396	449	227	11	152	6287
Czerwiec	378	560	252	42	167	6105
Lipiec	473	619	242	75	173	5959
Sierpień	388	466	208	11	132	5881
Wrzesień	540	611	253	57	189	5810
październik	467	449	203	16	160	5828
listopad	364	464	191	6	136	5728
grudzień	440	356	170	6	128	5812

W analogicznym okresie ubiegłego roku według stanu w końcu miesiąca grudnia ich liczba kształtowała się na poziomie 6320 osób stanowiąc 65,7 % ogólnej liczby bezrobotnych i populacja długotrwale bezrobotnych była wyższa o 508 osób.

BEZROBOTNI POWYŻEJ 50 ROKU ŻYCIA

Bezrobotny powyżej 50 roku życia to bezrobotny , który w dniu zastosowania wobec niego usług lub instrumentów rynku pracy ukończył co najmniej 50 lat życia.

W końcu miesiąca grudnia 2005 **bezrobotni powyżej 50 roku życia**, w liczbie 1424 stanowili 15,8% bezrobotnych ogółem. Wśród bezrobotnych tej grupy dominowali mężczyźni w liczbie 808 osób ,kobiety stanowiły 43,4% .

Napływ do bezrobocia tej kategorii osób wyniósł w omawianym czasie 1038 osób ,986 zarejestrowało się po raz kolejny tylko 52 osoby zarejestrowały się po raz pierwszy. Spośród 961 osób wyrejestrowanych, 417 podjęło pracę, 22 rozpoczęło szkolenie, a 74 skorzystało z przygotowania zawodowego. Wśród podejmujących pracę przeważali mężczyźni - 313 stanowiąc 75,1% wyłączonych z tego tytułu.

BEZROBOTNI NIEPEŁNOSPRAWNI

Na koniec grudnia 2005 r. w powiatowym urzędzie pracy zarejestrowanych było 456 osób niepełnosprawnych. Liczba zarejestrowanych w tej kategorii obejmowała 379 bezrobotnych i 77 poszukujących pracy. Zgodnie z przepisami ustawy o promocji zatrudnienia i instytucjach rynku pracy osoby niepełnosprawne pobierające świadczenia rentowe nie uzyskują statusu osoby bezrobotnej i rejestrowane są w powiatowych urzędach pracy jako „niepełnosprawni poszukujący pracy i nie pozostający w zatrudnieniu”.

W porównaniu do ubiegłego roku liczba osób niepełnosprawnych bezrobotnych zaewidencjonowanych w powiatowym urzędzie pracy naszego powiatu nieco wzrosła (o 56 osób). Według stanu na koniec grudnia 2005 roku wśród ogółu

zaewidencjonowanych odsetek bezrobotnych niepełnosprawnych wynosił 5,1%.
Dokładne dane według stanów na koniec miesiąca zawarto w tabeli.

Miesiąc/rok	Bezrobotni ogółem	w tym		% wskaźnik	
		Bezrobotni niepełnosprawni	Niepełnosprawni poszukujący pracy	4:2	3:2
1	2	3	4	5	6
Styczeń	10048	334	73	0,7	3,3
Luty	10257	357	75	0,7	3,4
Marzec	10093	365	77	0,8	3,6
Kwiecień	9541	350	83	0,9	3,7
Maj	9354	338	87	0,9	3,6
Czerwiec	9131	339	87	0,9	3,7
Lipiec	8944	339	87	0,9	3,7
Sierpień	8838	357	91	1,0	4,0
Wrzesień	8736	364	91	1,0	4,2
Październik	8814	365	86	0,9	4,1
listopad	8755	369	83	0,9	4,2
grudzień	8980	379	77	0,8	4,2

Wśród niepełnosprawnych dominują mężczyźni, którzy na koniec grudnia 2005 r. stanowili 63,4% ogółu niepełnosprawnych

Ze względu na stopnie niepełnosprawności liczba zarejestrowanych niepełnosprawnych na koniec grudnia 2005 roku kształtowała się następująco:

Stopnie Niepełnosprawności	Liczba bezrobotnych niepełnosprawnych	Liczba niepełnosprawnych poszukujących pracy
Znaczny	2	7
Umiarkowany	22	33
Lekki	350	37
Ogółem	379	77

Zaledwie co ósmy niepełnosprawny(47 osób) posiadał prawo do zasiłku dla bezrobotnych.

Niepełnosprawni bezrobotni to zarówno mieszkańcy gmin- 154 osób (40,6%) jak i miasta 225 osób 59,4% ogółu .

W okresie styczeń- grudzień w Urzędzie zarejestrowało się 439 bezrobotnych niepełnosprawnych. W tym samym czasie status bezrobotnego niepełnosprawnego utraciło 413 osób.

Wśród wyłączonych z ewidencji 180 osób podjęło pracę.

BEZROBOTNI WEDŁUG ZAWODÓW

Statystyka bezrobotnych według zawodów odzwierciedla dokonujące się w gospodarce przemiany, odwzorowuje aktualną strukturę zawodową na rynku pracy i jednocześnie wprowadza z pewnym wyprzedzeniem zawody charakterystyczne dla gospodarki rynkowej.

Spośród 8980 bezrobotnych zarejestrowanych na koniec grudnia 2005 r. w powiecie elckim, zawód wyuczony posiadało 6927 osób (77,1 % ogółu bezrobotnych).

Według Klasyfikacji Zawodów i Specjalności najbardziej zagregowany podział obejmuje 10 grup zawodowych tzw. grup wielkich, które zostały zilustrowane w poniższym zestawieniu.

Grupy zawodów	Bezrobotni zarejestrowani Stan na 30.06.2004	Bezrobotni zarejestrowani Stan na 30.06.2005	Bezrobotni zarejestrowani Stan na 31.12.2005	Wzrost/ Spadek (4:3)
1	2	3	4	5
0 Bez zawodu	2335	2210	2053	-157
1 Parlamentarzyści, wyżsi urzędnicy i kierownicy	63	24	30	6
2 Specjaliści	179	215	246	31

Grupy zawodów	Bezrobotni zarejestrowani Stan na 30.06.2004	Bezrobotni zarejestrowani Stan na 30.06.2005	Bezrobotni zarejestrowani Stan na 31.12.2005	Wzrost/ Spadek (4:3)
3 Technicy i inny średni personel	982	967	991	24
4 Pracownicy biurowi	365	322	317	-5
5 Pracownicy usług osobistych i sprzedawcy	1212	1109	1094	-15
6 Rolnicy, ogrodnicy, leśnicy i rybacy	542	523	516	-7
7 Robotnicy przemysłowi i rzemieślnicy	2392	2260	2243	-17
8 Operatorzy i monterzy maszyn i urządzeń	377	388	370	-18
9 Pracownicy przy pracach prostych	1157	1113	1120	7
Razem	9604	9131	8980	-151

Jak pokazuje powyższe zestawienie, wzrost liczby bezrobotnych wystąpił w czterech grupach: 1 - parlamentarzyści, wyżsi urzędnicy i kierownicy, 2 - specjaliści, 3 - technicy i inny średni personel oraz 4 - pracownicy przy pracach prostych.

Grupa bezrobotnych o wysokich kwalifikacjach do niedawna stanowiła nieliczną populację. Odnotowany po raz kolejny wzrost bezrobotnych w tej grupie staje się zjawiskiem niepokojącym. W ciągu II półrocza 2005 r. stan liczebności tej grupy powiększył się o 14,4%. Wzrost liczebności o 24 osoby odnotowano również w grupie technicy i inny średni personel. Natomiast w grupach parlamentarzyści, wyżsi kierownicy i urzędnicy oraz w grupie pracownicy przy pracach prostych wzrost wynosił odpowiednio 6 i 7 osób. W pozostałych grupach zanotowano spadek, przy czym największy w grupie operatorzy i monterzy maszyn i urządzeń -18 osób oraz robotnicy przemysłowi i rzemieślnicy - 17 osób.

Tabela pokazuje, że nadal najliczniejszą kategorią wśród bezrobotnych jest **grupa robotników przemysłowych i rzemieślników**. W końcu grudnia 2005 r. do tej grupy zaliczono 2243 bezrobotnych. Bezrobotni wchodzący w skład tej grupy

zawodowej stanowili 24,9% ogółu zarejestrowanych bezrobotnych. Najwięcej bezrobotnych odnotowano wśród:

Lp.	Nazwa zawodu	Stan na 30.06.2005	Stan na 31.12.2005	Wzrost / spadek
1.	murarz ogólnobudowlany	281	267	-14
2.	krawiec	238	225	-13
3.	mechanik samochodów osobowych	136	129	-7
4.	meliorant	128	130	2
5.	piekarz	89	87	-2
6.	ślusarz	103	105	2
7.	szwaczka	87	82	-5
8.	stolarz budowlany	49	51	2
9.	betoniarz	53	61	8
10.	monterów instalacji wodociągowych i kanalizacyjnych	62	73	11
11.	tokarz	54	58	4

Duże trudności ze znalezieniem pracy mają także osoby bezrobotne zaliczane do **pracowników przy pracach prostych**. Zajmują one drugie miejsce pod względem liczebności. Według stanu na koniec grudnia 2005 r. zarejestrowanych było **1120 osób (12,5% populacji)** należących do tej grupy zawodowej. Wśród nich najwięcej było:

Lp.	Nazwa zawodu	Stan na 30.06.2005	Stan na 31.12.2005	Wzrost / spadek
1.	robotnik budowlany	198	213	15
2.	robotnik pomocniczy w przemysle przetwórczym	182	177	-5

3.	robotnik gospodarczy	119	121	2
4.	sprzątaczką	118	120	2
5.	robotnik placowy	96	94	-2
6.	dozorca	74	66	12
7.	robotnik drogowy	30	35	5
8.	pomoc domowa	59	59	0

Poważne problemy z podjęciem zatrudnienia mają również osoby zaliczone do grupy zawodów **pracownicy usług osobistych i sprzedawcy** - w liczbie 1094 osoby stanowili 12,2% populacji na koniec grudnia 2005r. Wśród nich:

Lp.	Nazwa zawodu	Stan na 30.06.2005	Stan na 31.12.2005	Wzrost / spadek
1.	sprzedawca	618	605	-13
2.	opiekunka domowa i dziecięca	157	90	-67
3.	kucharz	129	137	8
4.	kelner	46	48	2
5.	fryzjer	50	47	-3

Czwartą pod względem liczebności grupą są **technicy i inny średni personel**. W końcu grudnia 2005 r. populacja ta liczyła 991 osób, tj. 11,0% ogółu bezrobotnych, w tym:

Lp.	Nazwa zawodu	Stan na 30.06.2005	Stan na 31.12.2005	Wzrost / spadek
1.	asystent ekonomiczny	158	160	2
2.	technik rolnik	107	92	-15
3.	technik budownictwa ogólnego	80	83	3
4.	technik mechanik	37	59	22
5.	księgowy	49	43	-6

6.	technik technologii żywności - przetwórstwo mięsne	46	45	-1
7.	przedstawiciel handlowy	36	39	3
8.	technik żywienia i gospodarstw domowych	33	39	6
9.	laborant chemiczny	22	22	0
10.	pracownik administracyjny	23	22	-1
11.	technik technologii odzieży	38	41	3

Pomimo wzrostu liczby bezrobotnych o wysokich kwalifikacjach zawodowych nadal są oni jedną z najmniej licznych populacji. W końcu grudnia 2005 r. zarejestrowanych było 246 **specjalistów (2,7%)**. Wśród nich najliczniejszą grupę stanowili:

1. nauczyciele – 62 osoby
2. ekonomiści – 46 osób.

Najmniejszą grupę zawodową na koniec grudnia 2005 r. stanowili parlamentarzyści, wyżsi urzędnicy i kierownicy, których ogółem figurowało 30 osób.

OFERTY PRACY

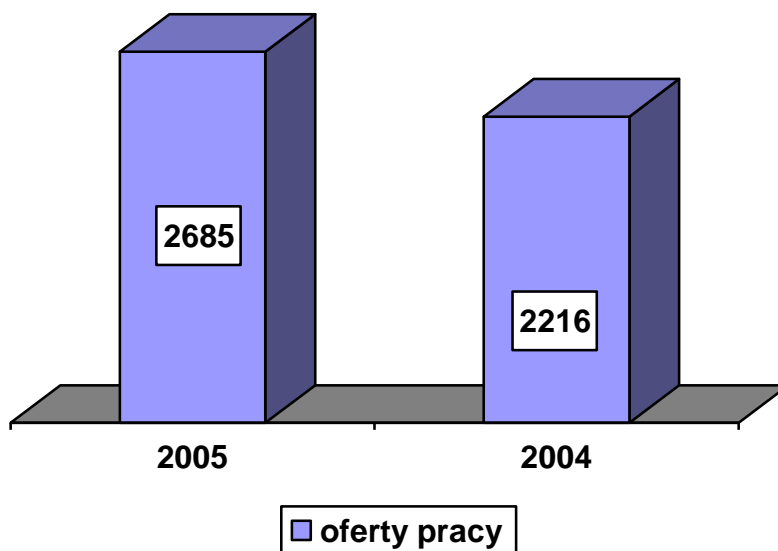
Świadcząc usługę pośrednictwa pracy pracownicy realizowali niżej wymienione zadania:

- ❖ nawiązywali i utrzymywali kontakty z pracodawcami,
- ❖ gromadzili dane o pracodawcach,
- ❖ prowadzili katalog pracodawców,
- ❖ zbierali i analizowali informacje o rynku pracy,
- ❖ pozyskiwali oferty pracy,
- ❖ prowadzili negocjacje w zakresie ofert pracy,
- ❖ prowadzili rejestr ofert pracy,
- ❖ upowszechniali oferty pracy,
- ❖ analizowali oferty pracy zamieszczane w mediach i nawiązywali kontakty z pracodawcami tam się ogłaszającymi,

- ❖ aktualizowali oferty pracy,
- ❖ dokonywali doboru kandydatów na zgłoszone miejsca pracy,
- ❖ współpracowali z rejestracją, informacją, stanowiskiem ds. szkoleń, stanowiskiem ds. aktywnych form, doradcą zawodowym, klubem pracy,
- ❖ wydawali i rozliczali karty referencyjne,
- ❖ organizowali spotkania z pracodawcami.

W roku 2005 pośrednicy pracy pozyskali lub przyjęli zgłoszenia 2685 miejsc pracy dla bezrobotnych i osób poszukujących pracy. Pośrednicy zrealizowali 2510 ofert, 175 ofert zgłoszonych zostało wycofanych przez pracodawców w trakcie realizacji.. W odniesieniu do 2004 r. liczba ofert pracy będących w dyspozycji urzędu pracy wzrosła o 469 tj o.21,2%.

Liczba ofert pracy w 2005 i 2004

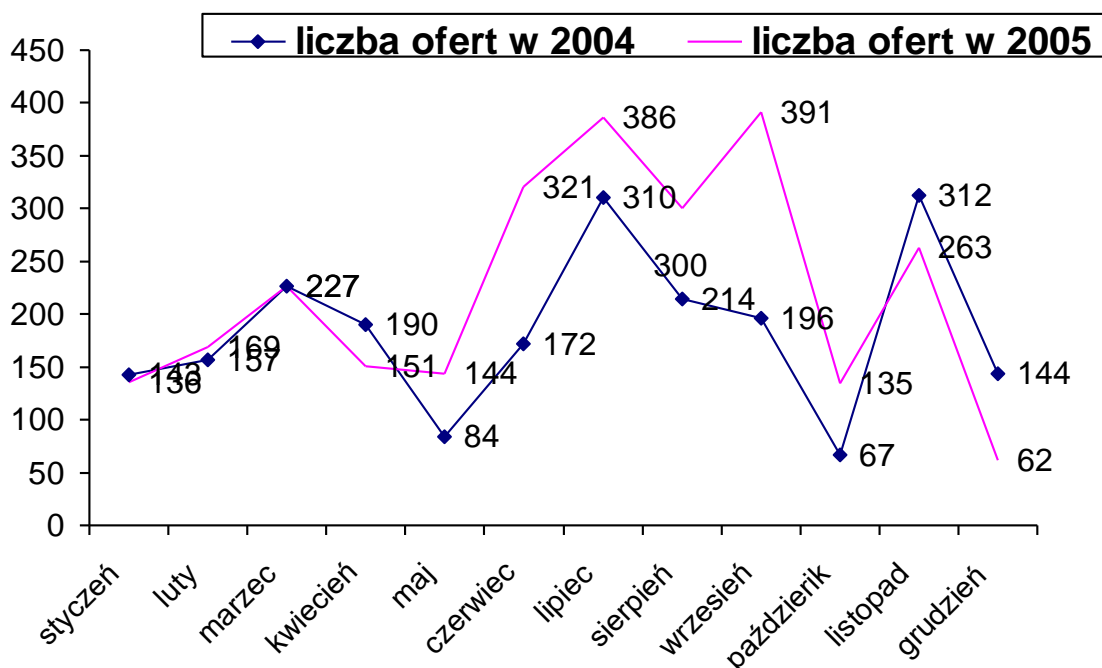


Wzrost liczby ofert pracy w 2005 r. dotyczył przede wszystkim ofert zgłoszonych z sektora prywatnego, w którym pracodawcy zgłosili o 365 ofert więcej niż przed rokiem (tj. wzrost o 23,4 %) -w sektorze publicznym wzrost- o 104 oferty.

Czynnikiem powodującym wzrost ofert pracy zdaniem Urzędu było nieznaczne pobudzenie gospodarcze w kraju odczuwalne również na rynku

lokalnym. Nie bez wpływu pozostaje możliwość sięgania przez pracodawców szczególnie z grupy małej i średniej przedsiębiorczości po środki pomocowe unii europejskiej na stwarzanie nowych miejsc pracy.

Napływ ofert pracy w poszczególnych miesiącach 2005 i 2004



Główną pozycję w strukturze zgłoszonych ofert pracy stanowiły przede wszystkim oferty pracy subsydiowanej. W okresie styczeń - grudzień 2005 r. z inicjatywy urzędu utworzonych zostało 1689 miejsc pracy.

Z tej liczby w analizowanym okresie 755 ofert pracy skierowanych było do bezrobotnych w wieku do 25 lat. Znaczącą pozycję w strukturze odegrały również oferty pracy krótkoterminowej bądź sezonowej. W 2005r do Urzędu wpłynęło 952 tego rodzaju oferty.

Jeżeli chodzi o sekcje PKD, z których pochodziły oferty pracy to procentowo najwięcej propozycji zgłosiły sekcje: "Przetwórstwo przemysłowe", "Handel" "Budownictwo", oraz "Administracja".

Sekcje PKD	Liczba ofert	% wskaźnik udziału ofert zgłoszonych w 2005r.	Liczba zarejest. bezrob. na dzień 31.12.2005	Liczba bezrob. przypad na ofert.
Przetwórstwo przemysłowe	1044	38,9	1002	1,43
Handel hurtowy i detaliczny; naprawy pojazdów mechanicznych motocykli oraz artykułów przeznaczenia osobistego i użytku domowego	409	15,2	635	1,55
Budownictwo	304	11,3	618	2,03
Administracja publiczna i obrona narodowa; obowiązkowe ubezpieczenie społeczne	228	8,5	322	1,4
Ochrona zdrowia i opieka socjalna	173	6,4	94	0,54
Edukacja	139	5,2	93	0,66
Obsługa nieruchomości, wynajem, działalność z prowadzeniem interesów	110	4,1	104	0,94
Działalność usługowa , komunalna, socjalna i indywidualna, pozostała	99	3,7	94	0,95
Hotele i restauracje	51	1,9	112	2,2
Pośrednictwo finansowe	45	1,6	12	0,27
Transport, gospodarka magazynowa i łączność	38	1,4	98	2,6
Rolnictwo , łowiectwo, leśnictwo	27	1,1	277	10,3
Wytwarzanie i zaopatrywanie w energię elektryczną i wodę	16	0,6	8	0,5
Górnictwo, kopalnictwo	2	0,1	0	0

Z dniem akcesji do Unii Europejskiej Urząd pośredniczy w przekazywaniu informacji o wolnych miejscach pracy w krajach Europejskiego Obszaru Gospodarczego. Oferty przekazywane w ramach usługi EURES podawane były do publicznej wiadomości poprzez wywieszenie na tablicy ogłoszeń .

Urząd uczestniczył w naborze osób bezrobotnych chcących podjąć pracę w Hiszpanii przy zbiorze i sadzeniu truskawek. Realizując ofertę Wojewódzkiego

Urzędu Pracy w Olsztynie organowi zatrudnienia udało się wybrać 21 chętnych bezrobotnych

W 2005 r. pośrednicy pracy przeprowadzili 877 wizyt u pracodawców, w wyniku których pozyskali 503 oferty pracy .W roku 2004 udało się pozyskać 158 ofert pracy przeprowadzając 494 wizyty. Powyższe dane pozwalają na stwierdzenie, że aktywizacja pośrednictwa przynosi wymierne efekty- zwiększenie wizyt ponad półtorakrotnie zwiększyło liczbę pozyskanych ofert ponad trzykrotnie.

Realizując trudne oferty pracy pośrednicy najczęściej korzystali z takiej formy jak giełda pracy. Giełdy organizowane są na terenie Urzędu. Dają możliwość osobie bezrobotnej bezpośredniej rozmowy z pracodawcą w obecności pośrednika.

W okresie styczeń - grudzień 2005r. w Urzędzie odbyło się 20 giełd pracy z udziałem pracodawców, na które zaproszono 329 bezrobotnych .W wyniku giełd pracy , spośród zaproszonych bezrobotnych 71 podjęło pracę.

Na zgłoszone w 2005 r. oferty pracy pośrednicy wydali 5571 skierowań ,w ramach których zatrudnienie znalazło 2511 osób. Najwięcej skierowań pośrednicy wydali realizując oferty pracy krótkoterminowej-sezonowej-2243 oraz oferty pracy stażowej, osobom w wieku do 25 lat –1454.Prawie 68% ogółu ofert pracy (1805) zrealizowana została w ciągu 5 dni.

PORADNICTWO ZAWODOWE

Poradnictwo zawodowe: jest to profesjonalna pomoc udzielona przez doradcę zawodowego bezrobotnym i innym osobom poszukującym pracy w wyborze odpowiedniego zawodu i miejsca zatrudnienia oraz pracodawcom w doborze kandydatów do pracy na stanowiska wymagające szczególnych predyspozycji psychofizycznych.

W 2005r. z usług doradcy zawodowego skorzystało łącznie 1608 osób. Usługi dotyczyły udzielania informacji na temat : jak skutecznie znaleźć pracę, jak planować ścieżki kariery. Z porad indywidualnych skorzystało 1483 osoby, zaś z poradnictwa grupowego 1012 osób. Nową metodą pracy z bezrobotnymi korzystającymi z usług doradcy były Indywidualne Plany Działania. Metodę tą stosowano głównie przy realizacji programów opracowanych przez Urząd :

„Udany start ”-wdrożono 20 Indywidualnych Planów Działania dla bezrobotnych, którzy w trakcie spotkań z pracodawcami nie zostali wybrani na staż .Doradca

zawodowy pomagał klientom w dokonaniu samooceny, zrozumienia siebie, nabycia umiejętności wyznaczania kierunku działania,

„Udany powrót” – wdrożono 15 Indywidualnych Planów działania, klientami były osoby powyżej 50 roku życia,

„Zacznij jeszcze raz”- wdrożono 10 Indywidualnych Planów Działania, zaadresowane do bezrobotnych pozostających bez pracy powyżej 24 miesięcy.

KLUB PRACY

Zajęcia w Klubie Pracy Powiatowego Urzędu Pracy w Ełku w 2005 r prowadzone były głównie dla osób długotrwale bezrobotnych oraz w wieku 18-25.

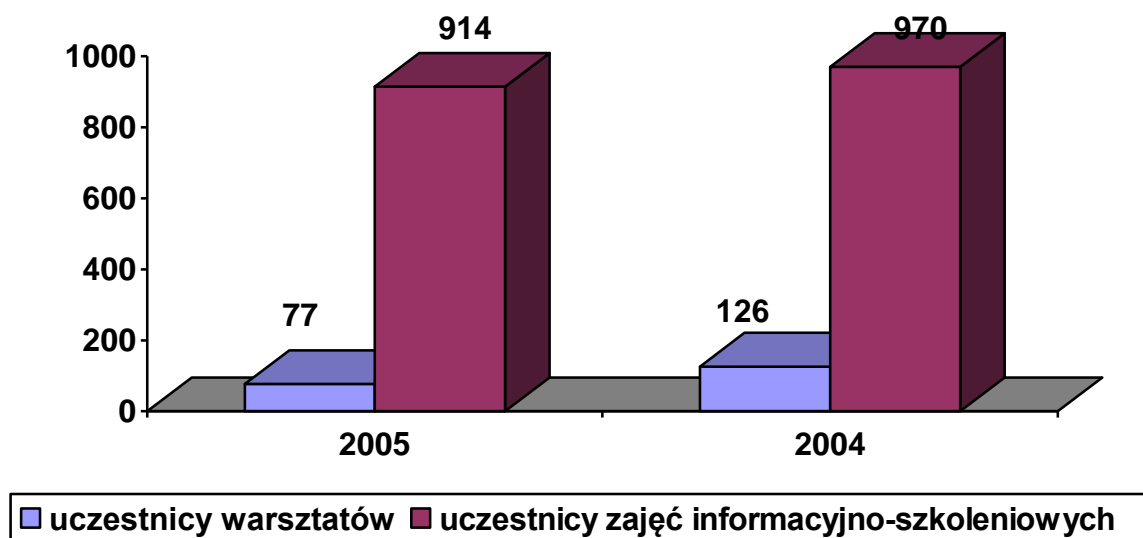
Tematyka zajęć była zróżnicowana, dostosowana do zainteresowań i potrzeb bezrobotnych. Organizowano szkolenia z zakresu pisania życiorysów, listów motywacyjnych. Każdy z uczestników warsztatów otrzymywał informatory dla bezrobotnych, broszury, opracowywał „indywidualny plan działania”. Zajęcia urozmaicone były projekcjami filmów pt. „Asertywność”, „Mowa ciała”, „Skuteczny negocjator” , „Sekretariat menadżera” i „Autoprezentacja”.

Rozwiązywano testy w celu określenia predyspozycji do wykonywania określonego zawodu.

W omawianym okresie. w zajęciach warsztatowych klubu pracy uczestniczyło 77 osób. Zajęcia odbywały się w kilkunastoosobowych grupach (od 10 do 12 osób). Łącznie warsztaty odbyło 8 grup .Zajęcia dla każdej grupy trwały trzy tygodnie

W zajęciach informacyjno –szkoleniowych – 6 godzinnych uczestniczyło 914 osób bezrobotnych

Uczestnicy Klubu Pracy w latach 2005 i 2004.



Oprócz zajęć dla bezrobotnych w Klubie organizowane były spotkania z młodzieżą ostatnich klas szkół średnich. Podczas spotkania Lider Klubu zapoznawał młodzież z :

- 1/ statystyką lokalnego rynku pracy,
- 2/ sposobami poszukiwania pracy na lokalnym rynku,
- 3/ zasadami pisania CV i listu motywacyjnego,
- 4/ zasadami autoprezentacji.

Łącznie w 2005r. w takich spotkaniach uczestniczyło 657 uczniów .

PROGRAMY REALIZOWANE PRZEZ URZĄD

Głównym celem opracowywania programów jest możliwość pozyskania dodatkowych środków na działania inicjowane przez organ zatrudnienia na rzecz aktywizacji zawodowej osób będących w szczególnej sytuacji na rynku pracy. Dodatkowe środki pozyskać można głównie z Europejskiego Funduszu Społecznego. Europejski Fundusz Społeczny jest jednym z instrumentów finansowych Unii Europejskiej . Jego głównym celem jest pomoc w rozwoju zatrudnienia poprzez

promowanie możliwości zatrudniania , ducha przedsiębiorczości , równych szans oraz inwestowania w zasoby ludzkie.

EFS finansuje działania państw członkowskich w pięciu obszarach

- aktywna polityka rynku pracy
- przeciwdziałanie wykluczeniu społecznemu
- rozwój kształcenia ustawicznego
- rozwój przedsiębiorczości
- aktywizacja zawodowa kobiet

Programy te kierowane są do bezrobotnych pozostających bez pracy powyżej 12 miesięcy, osób bez kwalifikacji zawodowych, kobiet ,bezrobotnych w wieku do 25 lat bądź powyżej 50 roku życia..

W 2005 r. Urząd opracował i realizował następujące programy:

Lp.	Nazwa programu	Ogólny koszt programu w tyś	Kwota pozyskana	Forma wsparcia-osoby	Ilość uczestników programu
1.	Młodzież bez barier-Aktywizacja młodych bezrobotnych 2005	1 064,5	687,0	Staż -263 Szkolenie -80 jednorazowe środki -2	345
2.	Czas na zmianę- aktywizacja długotrwale bezrobotnych2005	851,2	580,8	Przyg. zawodowe-112 Szkolenie -85 jednorazowe środki -18 Prace int.-15	215
3	Gminny konsultant R	36,0	36,0	Przygotowanie zawodowe 7	7
4.	Zintegrowany system zarządzania i kontroli	37,2	18	Prace interwencyjne -5	5
5.	Leonardo da Vinci	11,25	11,25	Staże -1	1
6.	Udany Powrót 50+	206,4	124,16	Przygotowanie zawodowe-10 PI + wyposażenie stanowiska -10 Warsztaty aktywizujące -35	35
7.	Kobiety sięgają po nowe doświadczenia zawodowe	400,0	400,0	Przygotowanie zawodowe	100
	Przedsiębiorczość twoją szansą	150	150	jednorazowe środki -15	15
8.	Podejmowanie działalności gospodarczej przez bezrobotną młodzież	100,5	100,5	jednorazowe środki -10	10
	ZEM –staż	380	380	Staż-150	150
9.	Wsparcie pracodawców Powiatu Ełckiego	120	120	Refundacja pracodawcy kosztów wyposażenia lub doposażenia miejsca pracy-20	20
10.	Udany Start fundusze Phare	383,6	210,8	Staż- 80	80
11.	Kontynuacja programu z roku 2004-Młodzież bez barier	-	10,7	staż	5
12.	Kontynuacja programu z roku 2004-Czas na zmianę	-	45,7	Prace interwencyjne	33
	razem	3730,6	2864,9	-	1021

Programy realizowane od listopada 2005r.

Lp.	Nazwa programu	Ogólny koszt programu w tys	Kwota pozyskana	Forma wsparcia-osoby	Ilość uczestników programu
1.	Szansa dla Kobiet-EFS-działanie 1.6	662,4	529,9	Staż -50 Przygotowanie zawodowe-50 Szkolenie -15 jednorazowe środki -10	115
2.	Zacznij jeszcze raz- EFS działanie 1.5	232,2	185,8	Przygotowanie zawodowe-50	50
	razem	894,6	715,7	-	165

Powyższe programy wykorzystywały instrumenty aktywizacji osób bezrobotnych takie jak: szkolenia, prace interwencyjne, staże , przygotowania zawodowe, jednorazowe środki na podjęcie działalności gospodarczej, refundacje na wyposażenie bądź doposażenie utworzonego miejsca pracy.

SZKOLENIA BEZROBOTNYCH

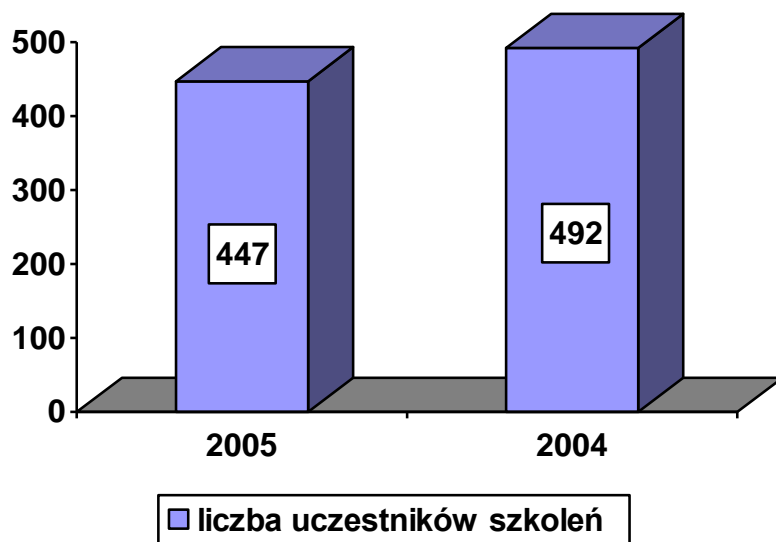
Jedną z aktywnych form pomocy bezrobotnym są szkolenia . Instrument ten ma na celu zwiększenie szans osób bezrobotnych na uzyskanie zatrudnienia lub innej pracy zarobkowej, podwyższenie kwalifikacji zawodowych lub zwiększenie aktywności zawodowej.

W analizowanym okresie szkolenia ukończyło 447 bezrobotnych (w roku 2004 – 492 osoby).

Przeszkolono następujące kategorie osób:

- bezrobotni w wieku do 25 lat- 154 osób
- bezrobotni zamieszkali na wsi - 134 osób
- bezrobotni długotrwale - 210 osoby
- bezrobotni powyżej 50 roku życia - 22

Uczestnicy szkoleń w 2005 i 2004r.



Ogółem w 2005 roku Urząd zorganizował 44 szkoleń podwyższających kwalifikacje zawodowe bezrobotnych.

Inicjując szkolenia Urząd korzystał z różnych funduszy. Ze względu na źródło finansowania szkolenia podzielić można na cztery grupy :

- szkolenia finansowane z funduszu pracy: **indywidualne i grupowe**,
- szkolenia współfinansowane z **Europejskiego Funduszu Społecznego**,
- szkolenia w ramach programu **PHARE**,
- szkolenia z PEFRON

Najwięcej osób Urząd przeszkolił wykorzystując **środki Europejskiego Funduszu Społecznego**. W szkoleniach tych uczestniczyły 176 osób.

Obszary szkoleń przedstawia poniższa tabela.

Obszar szkolenia	Liczba uczestników
Przedstawiciel handlowy	20
Sekretarka -asystentka z nauką j.angielskiego	20
Ochrona obiektów szkolnych i imprez masowych	20
ABC własnego biznesu	28
Palacz olejowy z uprawnieniami elektrycznymi	15
Przewóz towarów niebezpiecznych	14
Prawo jazdy kat.E,C	39
Nowoczesny sprzedawca	20
Razem	176

W ramach **środków Funduszu Pracy** Urząd zorganizował 7 szkoleń grupowych, w których uczestniczyły 112 osoby bezrobotne oraz 58 bezrobotnych przeszkolił na 22 szkoleniach zorganizowanych indywidualnie w ramach tak zwanych umów trójstronnych zawieranych pomiędzy pracodawcą , firmą szkoleniową a Urzędem. Generalnie osiągają one najwyższą efektywność , gdyż osoby je kończące podejmują prace zaraz po ukończeniu kursu.

Obszary szkoleń przedstawia poniższa tabela.

Obszar szkolenia	Liczba uczestników
Prawo jazdy kat.C,E i D	43
Operator wózków widłowych	20
Księgowość i kadry małych i średnich firm	11
Komputer i kasa fiskalna w handlu hurtowym i detalicznym	20
Operator sprzętu ciężkiego	19
Uprawnienia elektryczne	2
Świadectwo kwalifikacji	1
Szeregowy Państwowej Straży Pożarnej	2

Przewóz towarów niebezpiecznych	16
Rozbieracz –wykrawacz	20
Operator suwnicy	6
Pierwszy Biznes	10
Razem	170

W ramach **środków z programu PHARE** szkoleniami objęto 79 osób.

Obszary szkoleń przedstawia poniższa tabela

Obszar szkolenia	Liczba uczestników
Sprzedawca-magazynier –operator wózków widłowych	19
Opiekunka domowa z językiem niemieckim	20
Kucharz z językiem niemieckim	20
Moja firma- ABC biznesu	20
Razem	79

Ze środków PEFRONU zorganizowano szkolenia dla 13 osób bezrobotnych niepełnosprawnych i 9 poszukujących pracy.

Do końca grudnia po szkoleniach zatrudnienie znalazło 193 bezrobotnych , co daje wskaźnik efektywności na poziomie 43,8 %.

Urząd starał się również podnosić kwalifikacje zatrudnionych pracowników. Ze szkoleń opłaconych przez Urząd w 2005r.skorzystało 53 pracowników. Tematyka szkoleń dotyczyła głównie nabycia umiejętności aplikowania, zarządzania, rozliczania , raportowania projektów EFS oraz profesjonalnej obsługi klienta.

PRACE INTERWENCYJNE

Prace interwencyjne zgodnie z nowymi uregulowaniami prawnymi oznaczają zatrudnienie bezrobotnego przez pracodawcę w okresie nie dłuższym niż 6 ,12 ,24 i 48 miesięcy, jeżeli zatrudnienie to nastąpiło w wyniku umowy zawartej ze starostą. Prace interwencyjne są to prace częściowo finansowane z Funduszu Pracy.

W 2005 roku. Urząd rozpatrzył łącznie 159 wnioski o organizację prac interwencyjnych. 123 wnioski dotyczyły organizacji prac interwencyjnych w ramach posiadanych środków funduszu pracy zaś 36 w ramach realizowanych programów: „Udany Powrót” współfinansowanego z rezerwy Marszałka Województwa (12 wniosków) oraz „Czas na zmianę” współfinansowanego przez Unię Europejską (24 wnioski).

Powodem mniejszego zainteresowania pracodawców tą formą aktywizacji były głównie zobowiązania dotyczące zatrudnienia po pracach interwencyjnych. Nowe rozporządzenie dotyczące organizacji prac interwencyjnych i robót publicznych, które weszło w życie 13.07.2004 r. traktuje częściowe finansowanie prac interwencyjnych przez urząd jako pomoc publiczną i określa szczegółowe warunki udzielania takiej pomocy. W przypadku pracodawców tworzących nowe miejsca pracy pomoc może być udzielona jeżeli utworzone miejsce pracy:

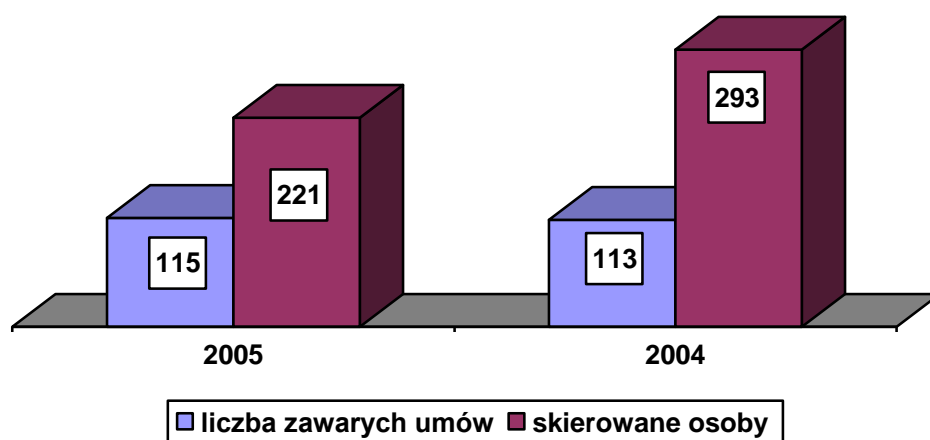
1/ stanowi wzrost netto liczby pracowników u danego pracodawcy, w porównaniu ze średnią z ostatnich 12 miesięcy.

2/ będzie utrzymywane przez minimum okres 3 lat lub 2 – w przypadku małych i średnich przedsiębiorców.

Dla porównania w 2004 r. do Urzędu wpłynęło 200 wniosków.

W ramach powyższych wniosków Urząd zawarł 115 umów dotyczących zorganizowania miejsca pracy w ramach prac interwencyjnych. Do pracodawców z którymi zostały zawarte umowy skierowanych zostało 221 bezrobotnych(w 2004 - 293).

*Liczba zawartych umów o prace interwencyjne oraz skierowanych osób
w latach 2005 i 2004*



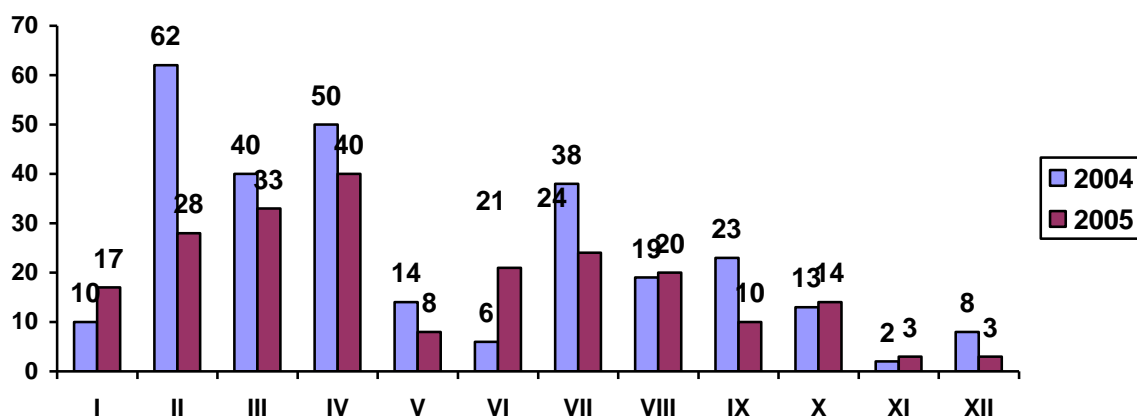
Zatrudnieni w ramach prac interwencyjnych bezrobotni stanowili 47,8% ogółu osób wyłączonych z powodu podjęcia prac subsydiowanych w 2005 r. oraz 4,7% ogółu wyłączonych w tym okresie z ewidencji bezrobotnych.

W porównaniu z 2004 r. liczba bezrobotnych wyłączonych z ewidencji z powodu podjęcia prac interwencyjnych zmalała o 72 osoby, tj. o 24,6%.

Bezrobotni podejmujący prace interwencyjne najczęściej zatrudniani byli na takich stanowiskach jak: robotnik budowlany(murarz, tynkarz, malarz), pracownik biurowy, pracownik dozoru, sprzedawca, ślusarz, stolarz, monter instalacji sanitarnych, operator równiarki, operator formatyzerki, blacharz samochodowy.

Z powodu podjęcia prac interwencyjnych najwięcej bezrobotnych wyłączono ze statystyki urzędu pracy w pierwszym kwartale 2005 r. – 78 osób, tj. o 55 osób więcej niż w poprzednim kwartale. Natomiast spadek liczby wyłączonych z tej przyczyny odnotowany został w czwartym kwartale 2005 r., kiedy to prace interwencyjne podjęło 20 osób, tj. o 34 osoby mniej niż w trzecim kwartale 2005 r.

Podjęcia prac interwencyjnych w latach 2005 i 2004



Należy zaznaczyć, że przy pracach interwencyjnych częściej zatrudniani byli mężczyźni, tj. w 2005r. tą formą aktywizacji zawodowej objęto 149 mężczyzn (67,4% wyłączonych z powodu podjęcia prac interwencyjnych w 2005 r.) i 72 kobiet. Wśród osób wyłączonych z powodu podjęcia prac interwencyjnych w 2005 r. było 52 bezrobotnych w wieku do 25 lat (23,5% odpływu z tego powodu), 52 bezrobotnych powyżej 50 roku życia, 111 bezrobotnych zamieszkałych na terenach wiejskich (47,8%) oraz 148 długotrwale bezrobotnych.

ROBOTY PUBLICZNE

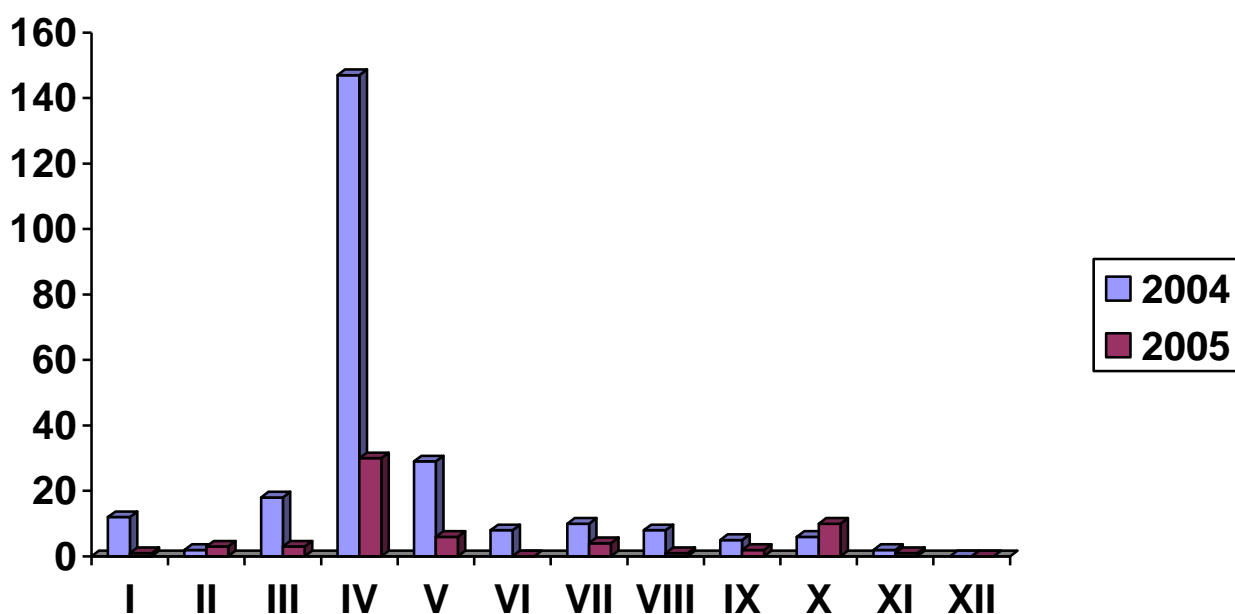
Roboty publiczne oznacza to zatrudnienie bezrobotnego w okresie nie dłuższym niż 12 miesięcy, mające na celu reintegrację zawodową i społeczną, w rozumieniu przepisów o zatrudnieniu socjalnym, przy wykonywaniu prac organizowanych przez gminy, organizacje pozarządowe statutowo zajmujące się problematyką ochrony środowiska, kultury, oświaty, sportu i turystyki, opieki zdrowotnej, bezrobocia oraz pomocy społecznej itd. Roboty publiczne są całościowo finansowane z Funduszu Pracy.

W 2005 roku do Urzędu wpłynęło 17 wniosków o organizację robót publicznych tj. o 29 wniosków mniej niż w 2004r. W ramach złożonych wniosków

urząd podpisał 18 umów dotyczących zatrudnienia osób bezrobotnych. W roku 2004 takich umów było 54.

W omawianym okresie zatrudnienie poprzez tą formę aktywizacji uzyskało 61 bezrobotnych. Wyłączenia z ewidencji z powodu podjęcia robót publicznych stanowiły 0,6% odpływu bezrobotnych.

Podjęcia robót publicznych w latach 2005-2004



W odniesieniu do 2004 r. liczba bezrobotnych wyłączonych z powodu podjęcia robót publicznych zmalała o 186 osób (spadek o 75,3%). Tak duży spadek spowodowany został głównie zmianą wprowadzoną przez ustawę o promocji zatrudnienia i instytucjach rynku pracy ograniczającą możliwość organizowania robót publicznych przez samorządy gminne.

W 2005 r. najwięcej bezrobotnych podjęło roboty publiczne w drugim kwartale – 36 osób, tj. o 29 osób więcej niż w pierwszym i trzecim kwartale. Zatrudnienie w ramach robót publicznych znacznie częściej podejmowali mężczyźni niż kobiety, tj. w

omawianym okresie tą formą aktywizacji objęto 52 mężczyzn (85% wyłączonych z powodu podjęcia robót publicznych) i 9 kobiet (15%).

Wśród osób wyłączonych z powodu podjęcia robót publicznych było 52 bezrobotnych długotrwale (85% odpływu z tego powodu) oraz 24 bezrobotnych zamieszkałych na terenach wiejskich (39,3%).

JEDNORAZOWE ŚRODKI NA PODJĘCIE DZIAŁALNOŚCI GOSPODARCZEJ

Uregulowania ustawy o zatrudnieniu i przeciwdziałaniu bezrobociu określały jako jedną z form aktywizacji osób bezrobotnych możliwość udzielenia bezrobotnemu bądź pracodawcy pożyczki na rozpoczęcie działalności gospodarczej lub utworzenie miejsca pracy. Przepisy wprowadzonej w życie z dniem 1.06.2004r. ustawy o promocji zatrudnienia i instytucjach rynku pracy takiej formy nie przewidują. Do osób bezrobotnych chcących podjąć własną działalność gospodarczą ustawodawca zaadresował inny instrument - jednorazowe środki w wysokości nieprzekraczającej 500% przeciętnego wynagrodzenia (w miesiącu grudniu była to kwota 11.700 zł. Jednym z warunków uzyskania jednorazowych środków jest prowadzenie działalności przez okres nie krótszy niż 12 miesięcy.

W omawianym okresie do Urzędu wpłynęło 239 wniosków o udzielenie jednorazowych środków na podjęcie działalności gospodarczej oraz 45 o refundację kosztów wyposażenia i doposażenia stanowiska pracy. Urząd rozpatrzył pozytywnie 155 wniosków w tym 119 na rozpoczęcie działalności gospodarczej i 36 o refundację kosztów wyposażenia i doposażenia stanowiska pracy

Spośród 119 zawartych umów o udzielenie jednorazowych środków na podjęcie działalności gospodarczej:

- 69 dotyczyło działalności usługowej takiej jak budownictwo , ,taxi, gastronomia
- 38 dotyczyło działalności handlowej
- 12 dotyczyło produkcji.

Spośród 119 umów o udzielenie jednorazowych środków 85 sfinansowano ze środków Funduszu Pracy zaś na 34 środki pozyskano z Europejskiego Funduszu Społecznego.

Częściej o środki na podjęcie własnej działalności gospodarczej ubiegają się mężczyźni- stanowili oni 66% ogółu osób z którymi podpisano umowy. Wśród osób którym przyznano środki tylko 24 osoby nie przekroczyły 25 roku życia, 11 to osoby

powyżej 50 roku życia ,a 23 to długotrwale bezrobotne. Większość bezrobotnych uzyskujących środki to mieszkańcy miasta - 93 osoby.

O udzielenie refundacji kosztów wyposażenia i doposażenia stanowiska pracy podpisano 36 umów w ramach których utworzono 45 miejsc pracy dla osób bezrobotnych w tym:

- 15 umów podpisano z pracodawcami z branży usługowej,
- 6 umów z pracodawcami z branży handlowej,
- 1z pracodawcą z branży produkcyjnej.

Osoby wyłączone z ewidencji bezrobotnych z powodu udzielonych jednorazowych środków oraz refundacji stanowiły 1,6% osób wyłączonych z rejestru bezrobotnych w okresie styczeń-grudzień 2005r..

STAŻE, PRZYGOTOWANIE ZAWODOWE W MIEJSCU PRACY

Staż to jeden z instrumentów rynku pracy zaadresowany do młodych osób bezrobotnych w wieku do 25 lat. Oznacza nabywanie przez bezrobotnego umiejętności praktycznych do wykonywania pracy przez wykonywanie zadań w miejscu pracy bez nawiązania stosunku pracy z pracodawcą.

W 2005 r. ta forma nadal cieszyła się nieśląbną popularnością wśród pracodawców. W omawianym okresie do Urzędu wpłynęło 436 wniosków o organizację stażu. W ramach złożonych wniosków Urząd podpisał 334 umów o zorganizowanie stażu .Na podpisane umowy o zorganizowanie stażu Urząd skierował 695 osób bezrobotnych. Dla porównania w 2004r. z tej formy skorzystało odpowiednio 432 bezrobotnych. Organizując miejsca stażowe pracodawcy najczęściej proponowali takie stanowiska jak : sprzedawca, referent administracyjno – biurowy, operator urządzeń przetwórstwa mięsnego, składacz wiązek, pomocnik sekretarza , mechanik samochodowy, pracownik biurowy.

Wśród osób podejmujących staż przeważają kobiety – 436 (62,7%) osób. Mniej chętnie podejmują staż ludzie młodzi zamieszkali na terenach wiejskich .Z 695 wyłączonych z tego tytułu tylko 182 bezrobotnych zamieszkiwało poza miastem.

Ustawa o promocji zatrudnienia i instytucjach rynku pracy wprowadziła nową formę aktywizacji osób bezrobotnych- przygotowanie zawodowe w miejscu pracy. Oznacza to zdobywanie przez bezrobotnego nowych kwalifikacji lub umiejętności zawodowych poprzez praktyczne wykonywanie zadań zawodowych na stanowisku pracy według ustalonego programu pomiędzy starostą , pracodawcą i bezrobotnym.

W okresie styczeń- grudzień 2005r. do Urzędu wpłynęło 216 wniosków o zorganizowanie przygotowania zawodowego W ramach złożonych wniosków Urząd zawarł 160 umów na zorganizowanie 458 miejsc przygotowania zawodowego. Osoby bezrobotne wyrażające zgodę na podjęcie przygotowania zawodowego mogły zdobyć nowe kwalifikacje lub umiejętności zawodowe poprzez praktyczne wykonywanie zadań na takich stanowiskach jak :sprzedawca, pracownik biurowy, pomoc trakowego, pracownik gospodarczy, operator maszyn i urządzeń, robotnik drogowy, robotnik budowlany, opiekunka. Uczestnictwo w przygotowaniu zawodowym znacznie częściej deklarowały kobiety niż mężczyźni, w omawianym okresie z tej formy skorzystało 293 kobiety i 165 mężczyzn. Wśród osób podejmujących przygotowanie zawodowe 74 to osoby powyżej 50 roku życia, 392 długotrwale bezrobotne oraz 196 zamieszkałe na wsi.

DODATKI AKTYWIZACYJNE

Kolejnym nowym instrumentem rynku pracy wprowadzonych przez ustawę o promocji zatrudnienia i instytucjach rynku pracy jest dodatek aktywizacyjny. Oznacza to kwotę wypłaconą osobie, która będąc bezrobotnym posiadającym prawo do zasiłku, podjęła samodzielnie zatrudnienie lub inną pracę zarobkową lub w wyniku skierowania przez urząd pracy podjęła zatrudnienie w niepełnym wymiarze czasu pracy.

W 2005r. wpłynęło 678 wniosków. Urząd pozytywnie rozpatrzył 601 wnioski przyznając prawo do dodatku. 76 osobom odmówiono prawa do dodatku. Główne przyczyny odmowy to :

- podjęcie zatrudnienia w wyniku skierowania przez Urząd w pełnym wymiarze czasu pracy,
- rozpoczęcie działalności gospodarczej,

- nie posiadanie prawa do zasiłku dla bezrobotnych,
- brak wymaganej dokumentacji.

Wysokość dodatku aktywizacyjnego uzależniona jest od wynagrodzenia uzyskiwanego przez osobę bezrobotną z prawem do zasiłku podejmującą zatrudnienie. Jeżeli zarobki miesięczne osoby zatrudnionej nie przekraczają kwoty 1698 zł to przysługuje dodatek od 1.06.2005 w wysokości 156,57 zł , dla osób zarabiających więcej jak 1698 zł miesięcznie kwota dodatku wynosi 104,38 zł.

Wydatki poniesione w 2005 roku z tytułu wypłat dodatków to kwota **198,6 tys. zł.**

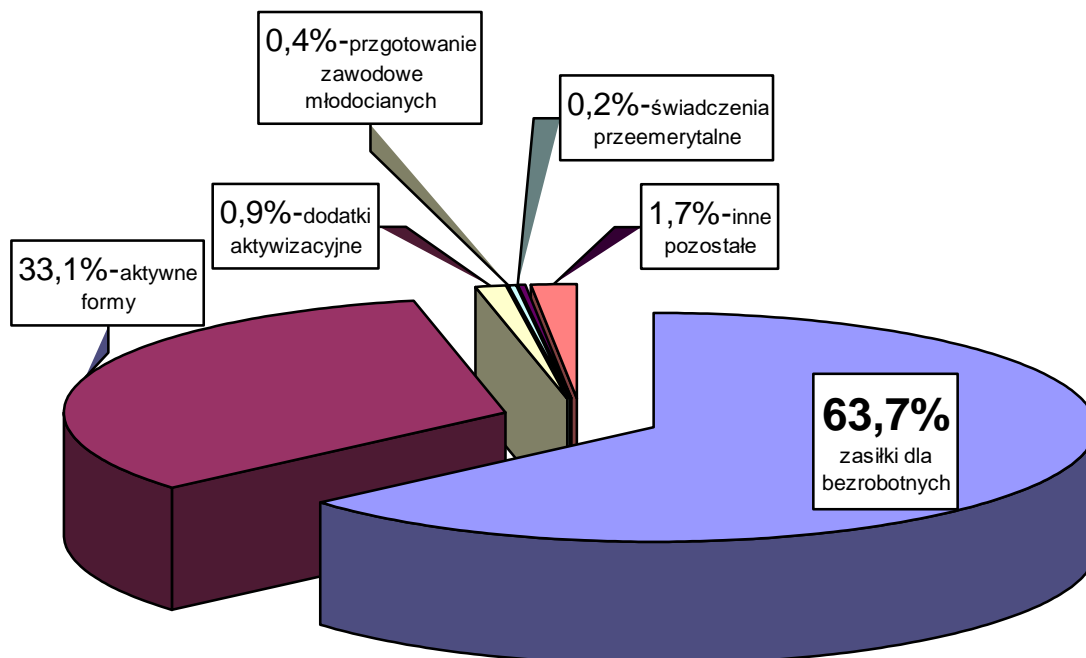
FUNDUSZ PRACY (FP)

Podstawowym ekonomicznym instrumentem służącym do łagodzenia skutków bezrobocia oraz aktywizacji osób pozostających bez pracy jest Fundusz Pracy (FP). Zgodnie z art. 103, ust 2 ustawy o promocji zatrudnienia i instytucjach rynku pracy dysponentem Funduszu Pracy jest minister właściwy ds. pracy.

W 2005r. Urząd **wydatkował z Funduszu Pracy** kwotę **21.079,9 tys. zł** . W odniesieniu do wydatków poniesionych w 2004 r. kwota ta zmalała o 2535,9 tys. zł., tj. o 10,7%. Tak duży spadek to efekt przekazania w 2004r wypłat zasiłków i świadczeń przedemerytalnych do zakładu ubezpieczeń społecznych oraz przejęcie w lipcu 2005r. przez Ochotnicze Hufce Pracy refundacji wynagrodzeń pracowników młodocianych.

Niezmiennie główną pozycję w wydatkach Funduszu Pracy stanowiły wydatki związane z wypłatą zasiłków dla bezrobotnych – 13.417,5 tys. zł (tj. 63,7% ogółu poniesionych wydatków) oraz z finansowaniem instrumentów rynku pracy 6963,1 tys. zł (33,1%)

STRUKTURA WYDATKÓW Z FUNDUSZU PRACY W 2005 R



■ zasiłki dla bezrobotnych
■ aktywne formy
■ dodatki aktywizacyjne
■ przygotowanie zawodowe młodocianych
■ świadczenia przedemerytalne
■ inne pozostałe

W porównaniu z 2004 r. wydatki na zasiłki dla bezrobotnych wzrosły – o 1233,5 tys. zł. (tj. o 10,1%), zaś na finansowanie instrumentów aktywizacji osób bezrobotnych o 1974,4 tys. zł. (tj. 39,6%). Znacząco wzrosły również wydatki na dodatki aktywizacyjne o 193,5 tys. zł.

WYSZCZEGÓLNIENIE	WYDATKI Z FUNDUSZU PRACY W 2005R	
	w liczbach bezwzględnych	Wzrost/spadek

OGÓŁEM	21079,9	-2535,9
z tego:		
zasiłki dla bezrobotnych	13417,5	1233,5
zasiłki przedemerytalne	-	-3356,6
aktywne formy	6963,1	1974,4
dotatki aktywizacyjne	198,6	193,5
przygotowanie zawodowe młodocianych	85,6	-78,7
świadczenia przedemeryt.	52,5	-2642,8
pozostałe	362,6	140,8

Przyznany na podstawie algorytmu limit środków na finansowanie instrumentów aktywizacji osób bezrobotnych w 2005r. wynosił jedynie 4271,1 zł.

Poprzez opracowanie programów:

- „Młodzież bez barier”- 697,7 tys zł,
- „Czas na zmianę”- 626,5 tys zł,
- „Gminny Konsultant R „-36,0 tys zł,
- „Zintegrowany system zarządzania i kontroli „-18 tys zł,
- „Leonardo da Vinci „- 11,25 tys zł,
- „Udany Powrót 50 + „-124,16 tys.zł,
- „Kobiety sięgają po nowe doświadczenia zawodowe”-400, 0 tys. zł,
- „Przedsiębiorczość twoją szansą”- 150,0 tys zł,
- „Podejmowanie działań. gospodar. przez bezrobotną młodzież „-100,5 tys zł
- „ZEM staż” –380,0 tys zł,
- „Wsparcie pracodawców Powiatu Ełckiego”- 120 tys. zł ,
- „Zacznij jeszcze raz „-16,2 tys zł
- „Szansa dla kobiet „-106,8 tys zł

Urzędowi udało się pozyskać dodatkowo kwotę 2787,11tys.zł. **Łącznie limit środków jakim dysponował Urząd w 2005 roku wyniósł 7058,2 tys.zł.**

Spowodowało to wzrost o 39,6 % wydatków na aktywne formy przeciwdziałania bezrobociu. W omawianym okresie na realizację aktywnych form wydano 6963,1tys. zł, tj. o 1974,4 tys. zł więcej niż przed rokiem .

Więcej wydano na szkolenia 541,1 tys. zł (wzrost o 158,6 tys.zł) , aktywizację zawodową absolwentów 2357,9 tys. zł (wzrost o 329,2 tys. zł) , przygotowanie zawodowe –1357,0 tys.zł (wzrost o 1239,1 tys.zł), jednorazowe środki na podjęcie własnej działalności gospodarczej -1349,8 (wzrost o 954,7 tys.zł) oraz refundację wyposażenia i doposażenia stanowiska pracy –401,9 (wzrost o 306,9 tys. zł).

Spadły zaś wydatki na prace interwencyjne – 615,3 tys. zł (o 115,8 tys.zł), roboty publiczne – 313,9 tys. z (spadek o 877,8 tys.zł)., przygotowania zawodowe młodocianych 85,6 tys. zł, tj. spadek o 78,7 tys. zł .Pokazuje to poniższe zestawienie

Wyszczególnienie	Wydatki z Funduszu Pracy w 2005r	
	w tys.zł	Wzrost/spadek
Ogółem z tego	6963,1	1974,4
szkolenia	541,1	158,6
prace interwencyjne	615,3	-115,8
roboty publiczne	313,9	-877,8
aktywizacja zawodowa absolwentów	2357,9	329,2
jednorazowe środki na podjęcie działalności gospodarczej	1349,8	954,7
refundacja wyposażenia-doposażenia stanowiska pracy	401,9	306,9
przygotowanie zawodowe	1357,0	1239,1
inne programy	26,2	-20,5

PODSUMOWANIE

- ◆ **W 2005 liczba bezrobotnych zmniejszyła się o 1068 osób** W porównaniu do grudnia 2004 r. bezrobocie zmalało o 6,7% (spadek o 642 osoby)
- ◆ **Większa niż przed rokiem była liczba oferowanych przez zakłady miejsc pracy.** W dyspozycji urzędu pracy pozostawało 2685 ofert , tj. o 365 więcej niż w 2004 roku .
- ◆ **Wzrosły wydatki na aktywizację osób bezrobotnych o 1974,4 tys zł tj. o 39,6%**