

## SPIS TREŚCI

<b>1. POZIOM BEZROBOCIA</b> .....	2
1.1 POZIOM BEZROBOCIA W POSZCZEGÓLNYCH GMINACH.....	2
<b>2. STOPA BEZROBOCIA</b> .....	5
<b>3. ZMIANY W POZIOMIE BEZROBOCIA</b> .....	6
<b>4. STRUKTURA BEZROBOTNYCH (WYBRANE KATEGORIE)</b> .....	10
4.1 KOBIETY .....	10
4.2 BEZROBOTNI W WIEKU 18 - 30 LAT .....	13
4.3 DŁUGOTRWALE BEZROBOTNI.....	14
4.4 BEZROBOTNI POWYŻEJ 50 ROKU ŻYCIA.....	15
4.5 BEZROBOTNI NIEPEŁNOSPRAWNI .....	15
4.6 BEZROBOTNI Z PRAWEM DO ZASIŁKU .....	16
4.7 ZAREJESTROWANI WEDŁUG WIEKU.....	18
4.8 ZAREJESTROWANI WEDŁUG POZIOMU WYKSZTAŁCENIA.....	19
<b>5. POŚREDNICTWO PRACY</b> .....	20
5.1 SKIEROWANIA DO PRACY .....	20
5.2 ZATRUDNIENIE CUDZOZIEMCÓW .....	21
<b>6. FUNDUSZ PRACY - STRUKTURA WYDATKÓW</b> .....	21
<b>7. WYBRANE KATEGORIE INSTRUMENTÓW RYNKU PRACY</b> .....	24
7.1 ŚRODKI NA PODJĘCIE DZIAŁALNOŚCI GOSPODARCZEJ .....	24
7.2 STAŻE.....	25
<b>8. PROJEKTY REALIZOWANE PRZEZ PUP EŁK W 2024 R.</b> .....	26

## 1. POZIOM BEZROBOCIA

Liczba bezrobotnych zarejestrowanych w Powiatowym Urzędzie Pracy w Ełku w końcu grudnia 2024 r. wyniosła 3088 osób i wzrosła w porównaniu z miesiącem ubiegłym o 91 osób.

### 1.1 POZIOM BEZROBOCIA W POSZCZEGÓLNYCH GMINACH

**Tab. 1 Miasto Ełk**

Wyszczególnienie	Bezrobotni zarejestrowani w m-cu sprawozdawczym		Bezrobotni stan w końcu miesiąca sprawozdawczego			
			Ogółem		W tym z prawem do zasiłku	
	Ogółem	Kobiety	Ogółem	Kobiety	Ogółem	Kobiety
Ogółem	192	75	1647	828	367	204
Do 30 roku życia	57	24	316	172	55	28
Długotrwale bezrobotni	59	29	760	409	9	7
Powyżej 50 roku życia	45	24	405	164	95	43
Niepełnosprawni	15	5	92	37	11	6

**Tab. 2 Gmina Ełk**

Wyszczególnienie	Bezrobotni zarejestrowani w m-cu sprawozdawczym		Bezrobotni stan w końcu miesiąca sprawozdawczego			
			Ogółem		W tym z prawem do zasiłku	
	Ogółem	Kobiety	Ogółem	Kobiety	Ogółem	Kobiety
Ogółem	77	30	697	373	123	58
Do 30 roku życia	30	10	195	108	22	9
Długotrwale bezrobotni	23	13	339	210	7	5
Powyżej 50 roku życia	20	7	175	58	33	12
Niepełnosprawni	3	0	32	9	6	2

**Tab. 3 Gmina Kalinowo**

Wyszczególnienie	Bezrobotni zarejestrowani w m-cu sprawozdawczym		Bezrobotni stan w końcu miesiąca sprawozdawczego			
			Ogółem		W tym z prawem do zasiłku	
	Ogółem	Kobiety	Ogółem	Kobiety	Ogółem	Kobiety
Ogółem	37	10	313	144	43	14
Do 30 roku życia	17	5	95	50	13	5
Długotrwale bezrobotni	8	2	168	92	0	0
Powyżej 50 roku życia	4	1	73	20	10	2
Niepełnosprawni	2	0	8	1	1	0

**Tab. 4 Gmina Prostki**

Wyszczególnienie	Bezrobotni zarejestrowani w m-cu sprawozdawczym		Bezrobotni stan w końcu miesiąca sprawozdawczego			
			Ogółem		W tym z prawem do zasiłku	
	Ogółem	kobiety	Ogółem	kobiety	Ogółem	Kobiety
Ogółem	27	7	299	141	57	22
Do 30 roku życia	10	3	78	45	10	6
Długotrwale bezrobotni	6	2	143	78	3	2
Powyżej 50 roku życia	6	2	72	20	18	3
Niepełnosprawni	3	1	16	3	4	1

**Tab. 5 Gmina Stare Juchy**

Wyszczególnienie	Bezrobotni zarejestrowani w m-cu sprawozdawczym		Bezrobotni stan w końcu miesiąca sprawozdawczego			
			Ogółem		W tym z prawem do zasiłku	
	Ogółem	kobiety	Ogółem	kobiety	Ogółem	Kobiety
Ogółem	6	1	132	54	19	5
Do 30 roku życia	2	0	34	19	2	2
Długotrwale bezrobotni	5	2	71	33	0	0
Powyżej 50 roku życia	1	0	46	12	9	1
Niepełnosprawni	1	0	5	3	0	0

**Spadek liczby bezrobotnych** miał miejsce w gminie Prostki, zaś wzrost w mieście Ełk i pozostałych gminach powiatu ełckiego.

**Tab.6 Poziom bezrobocie w poszczególnych gminach (stan na koniec miesiąca):**

m-c	Miasto Ełk	Gmina Ełk	Gmina Kalinowo	Gmina Prostki	Gmina Stare Juchy
<b>Styczeń</b>	1790	787	320	307	156
<b>Luty</b>	1761	801	325	316	144
<b>Marzec</b>	1722	753	322	304	144
<b>Kwiecień</b>	1640	715	313	291	145
<b>Maj</b>	1567	675	295	288	137
<b>Czerwiec</b>	1570	663	280	273	131
<b>Lipiec</b>	1595	641	282	290	129
<b>Sierpień</b>	1620	653	289	299	127
<b>Wrzesień</b>	1582	653	282	291	126
<b>Październik</b>	1551	674	287	291	133
<b>Listopad</b>	1586	676	297	300	138
<b>Grudzień</b>	1647	697	313	299	132

Z bezrobotnych pozostających w ewidencji PUP w Ełku w dniu 31 grudnia 2024 r. większość stanowiły osoby pochodzące z miasta Ełk – 1647 (53,34%).

**Tab. 7 Liczba bezrobotnych powiatu ełckiego (okres porównawczy 2023 i 2024)**

Miesiąc	2023	2024	Przyrost /spadek
<b>Styczeń</b>	3505	3360	-145
<b>Luty</b>	3493	3347	-146
<b>Marzec</b>	3447	3245	-202
<b>Kwiecień</b>	3311	3104	-207
<b>Maj</b>	3239	2962	-277
<b>Czerwiec</b>	3213	2917	-296
<b>Lipiec</b>	3104	2937	-167
<b>Sierpień</b>	3089	2988	-101
<b>Wrzesień</b>	3021	2934	-87
<b>Październik</b>	3009	2936	-73
<b>Listopad</b>	3044	2997	-47
<b>Grudzień</b>	3152	3088	-64

## 2. STOPA BEZROBOCIA

Stopa bezrobocia (czyli procentowy udział liczby bezrobotnych w liczbie ludności aktywnej zawodowo) jest wskaźnikiem, który pozwala określić stopień nie zagospodarowania zasobów pracy. Stopa bezrobocia w grudniu 2024 roku w powiecie ełckim kształtowała się na poziomie 10,6%.

Odpowiednie wskaźniki wynosiły:

**Województwo warmińsko- mazurskie** - 8,3%  
**Kraj** - 5,1%

Najwyższa stopa bezrobocia wystąpiła w powiecie bartoszyckim – 16,6%

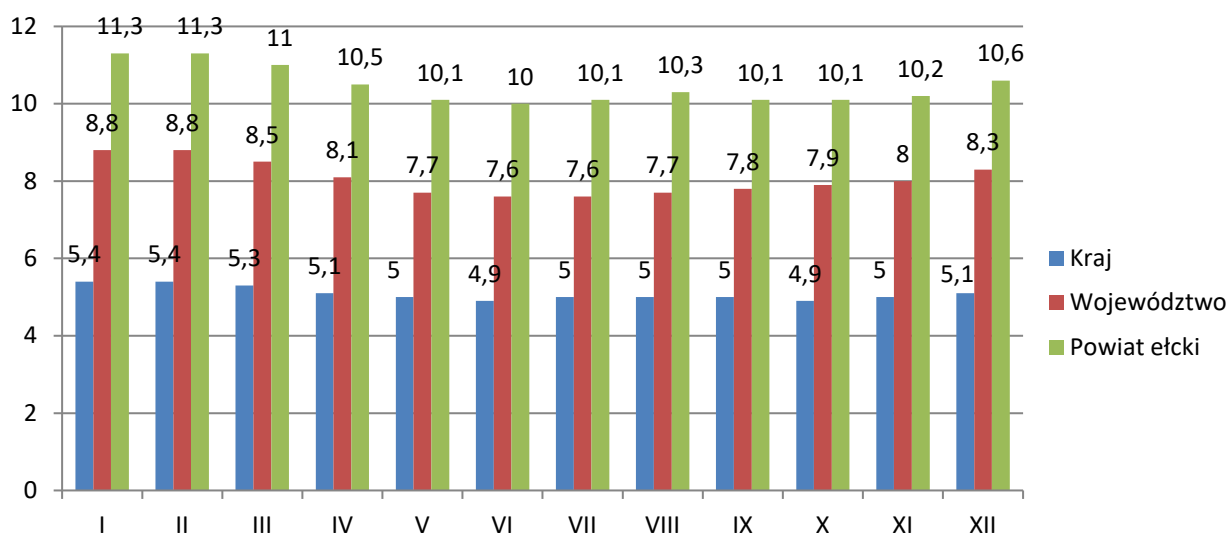
Najniższą charakteryzował się powiat iławski – 4,2%

**Tab.8 Stopa bezrobocia – zestawienie miesięczne**

Miesiąc	Powiat ełcki	Kraj	Województwo	Powiat o najwyższej stopie bezrobocia	Powiat o najniższej stopie bezrobocia
Styczeń	11,3%	5,4%	8,8%	bartoszycki 18,6%	iławski 4,6%
Luty	11,3%	5,4%	8,8%	bartoszycki 17,7%	iławski 4,6%
Marzec	11,0%	5,3%	8,5%	bartoszycki 17,0%	iławski 4,4%
Kwiecień	10,5%	5,1%	8,1%	bartoszycki 16,3%	iławski 4,2%
Maj	10,1%	5,0%	7,7%	bartoszycki 15,6%	iławski 4,0%

Czerwiec	10,0%	4,9%	7,6%	bartoszycki 15,4%	iławski 3,9%
Lipiec	10,1%	5,0%	7,6%	bartoszycki 15,4%	iławski 3,9%
Sierpień	10,3%	5,0%	7,7%	bartoszycki 15,3%	iławski 4,0%
Wrzesień	10,1%	5,0%	7,8%	bartoszycki 15,5%	iławski 4,1%
Październik	10,1%	4,9%	7,9%	bartoszycki 15,8%	iławski 4,2%
Listopad	10,2%	5,0%	8,0%	bartoszycki 16,1%	iławski 4,2%
Grudzień	10,6%	5,1%	8,3%	bartoszycki 16,6%	iławski 4,2%

**Wykres 1.** Stopa bezrobocia kraj, województwo, powiat



### 3. ZMIANY W POZIOMIE BEZROBOCIA

W grudniu 2024 r. PUP w Ełku **zarejestrował 339 bezrobotnych**, wyłączył zaś z ewidencji **248 osób** (w listopadzie odpowiednio: 439 i 437). /Tabela 9. Wykres 2./ Napływ liczby bezrobotnych był wyższy od odpływu.

Bliższa analiza struktury bezrobotnych rejestrujących się w ciągu wspomnianego wyżej okresu sprawozdawczego wykazuje, że najwięcej rejestracji było w grupie osób zgłaszających się do Urzędu po raz kolejny – 288 (84,96%). Bezrobotni rejestrujący się po raz pierwszy stanowili mniejszość – 51 (15,04%). /Wykres 3./

Wśród wyłączonych z ewidencji bezrobotnych w grudniu 2024r. **158 osób** (63,71%) **stanowili bezrobotni podejmujący pracę**, pozostali – 90 osób (36,29%) to skreśleni z innych przyczyn.

W grupie podejmujących pracę przeważały osoby podejmujące pracę niesubsydiowaną – 127 (80,38%).

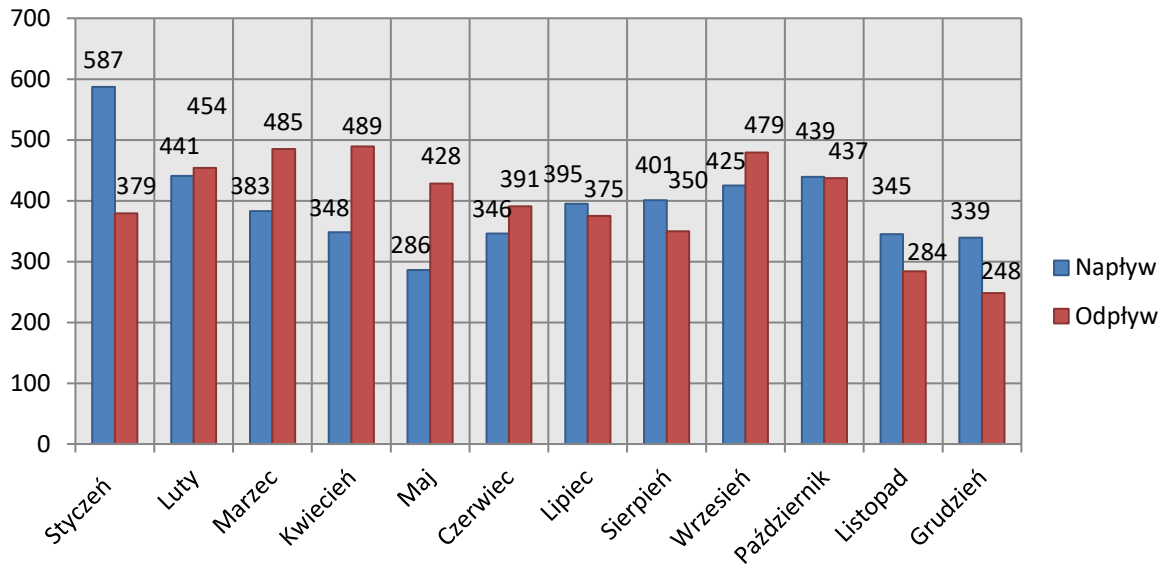
Prace subsydiowane podjęło **31 osób** w tym - **3 osoby rozpoczęły prace interwencyjne, 15 osób podjęło pracę w ramach refundacji kosztów zatrudnienia bezrobotnego, 1 osoba rozpoczęła działalność gospodarczą, 1 osoba podjęła pracę poza miejscem zamieszkania w ramach bonu na zasiedlenie, 11 osób podjęło inne prace (typu zatrudnienie socjalne, uzyskały środki z PFRON itp.).**

Spośród bezrobotnych wyłączonych z różnych przyczyn najliczniejszą grupę stanowiły **osoby: rozpoczynające staż - 5 osób, niepotwierdzające gotowości do podjęcia pracy - 41 osób. Ze statusu bezrobotnego dobrowolnie zrezygnowało 26 osób.** Pozostałe przyczyny to: zmiana miejsca zamieszkania, śmierć bezrobotnego, itp. - 14 osób. /Wykres 5./

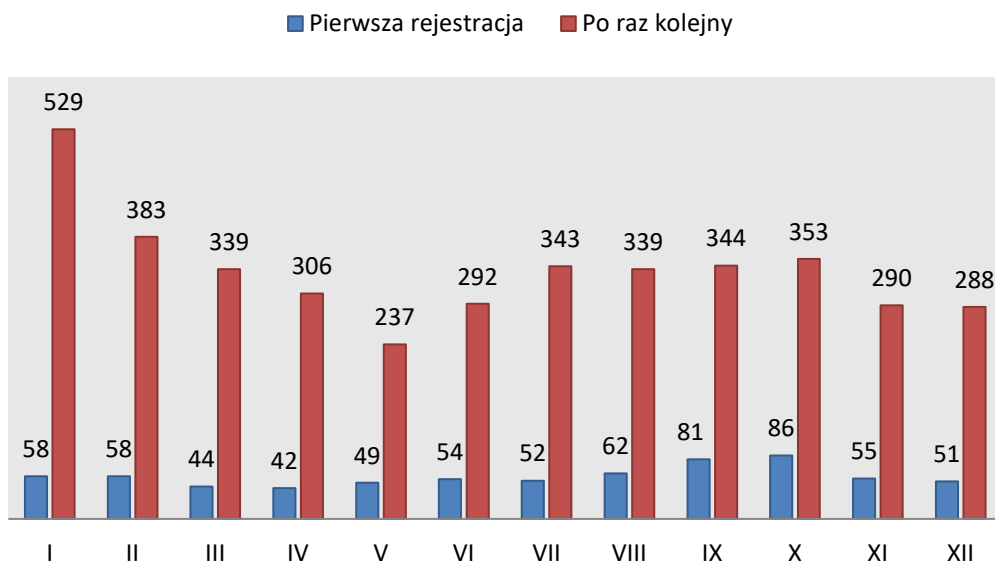
**Tab.9 Zmiany w poziomie bezrobocia**

Miesiąc	Bezrobotni nowo zarejestrowani  Napływ	Bezrobotni wyrejestrowani  Odpływ	Z tego z przyczyn			
			Podjęcia pracy  (stałej, sezonowej)	Skierowania do		
				Prac interwencyjnych	Robót publicznych	Innych
Styczeń	587	379	232	5	0	147
Luty	441	454	275	16	20	179
Marzec	383	485	305	28	3	180
Kwiecień	348	489	319	21	14	170
Maj	286	428	250	5	8	178
Czerwiec	346	391	241	29	6	150
Lipiec	395	375	214	21	8	161
Sierpień	401	350	242	9	0	108
Wrzesień	425	479	309	15	16	170
Październik	439	437	295	11	1	142
Listopad	345	284	187	1	0	97
Grudzień	339	248	158	3	0	90

**Wykres 2.** Napływ i odpływ (w tym z tytułu podjęcia pracy) bezrobotnych PUP w Ełku w poszczególnych miesiącach roku

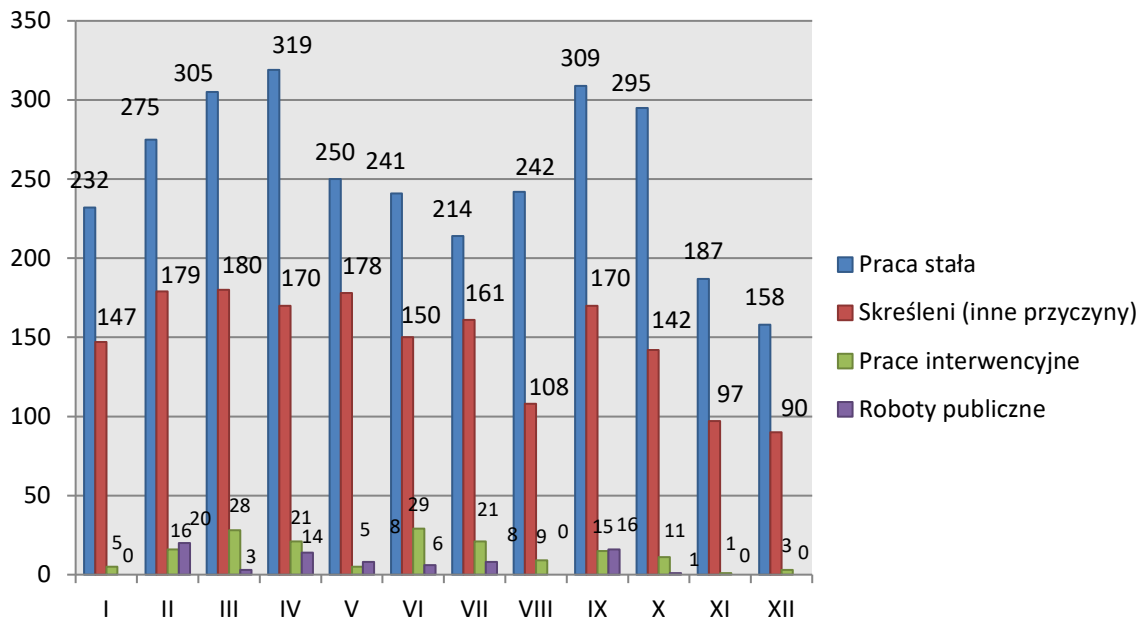


**Wykres 3.** Bezrobotni zarejestrowani w miesiącu sprawozdawczym po raz 1-szy i po raz kolejny

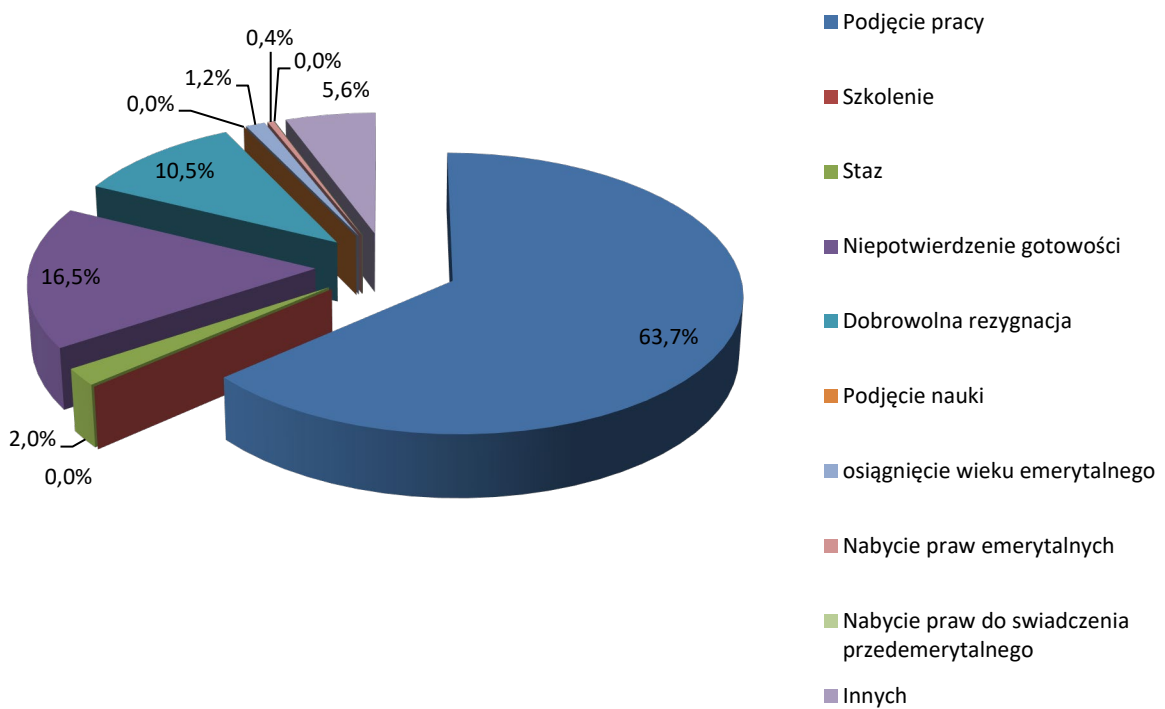




**Wykres 4.** Przyczyny wyrejestrowań bezrobotnych w poszczególnych miesiącach roku



**Wykres 5.** Zmiany w poziomie bezrobocia w grudniu 2024r.



#### 4. STRUKTURA BEZROBOTNYCH (WYBRANE KATEGORIE)

##### 4.1 KOBIETY

W grudniu 2024 r. PUP w Ełku zarejestrował 123 bezrobotne kobiety, wyłączył zaś z ewidencji 115 kobiet (w listopadzie 2023r. odpowiednio: 163 i 128). /Tabela 10./

Tak więc, w wymienionym wyżej okresie sprawozdawczym, napływ kobiet do Urzędu był wyższy od odpływu /Wykres 6./

Z kobiet rejestrujących się w grudniu największy udział miały bezrobotne, które zgłosiły się do naszego Urzędu po raz kolejny – 99 (80,49%), bezrobotne rejestrujące się po raz pierwszy stanowiły 19,51%, tj. 24 kobiety. /Wykres 7./

**W końcu grudnia 2024r. liczba bezrobotnych kobiet** zarejestrowanych w PUP w Ełku wynosiła 1540, stanowiły one 49,87% ogółu bezrobotnych. W porównaniu do stanu z końca listopada (1532 kobiety – 51,12%), liczba kobiet jest wyższa o 8 osób.

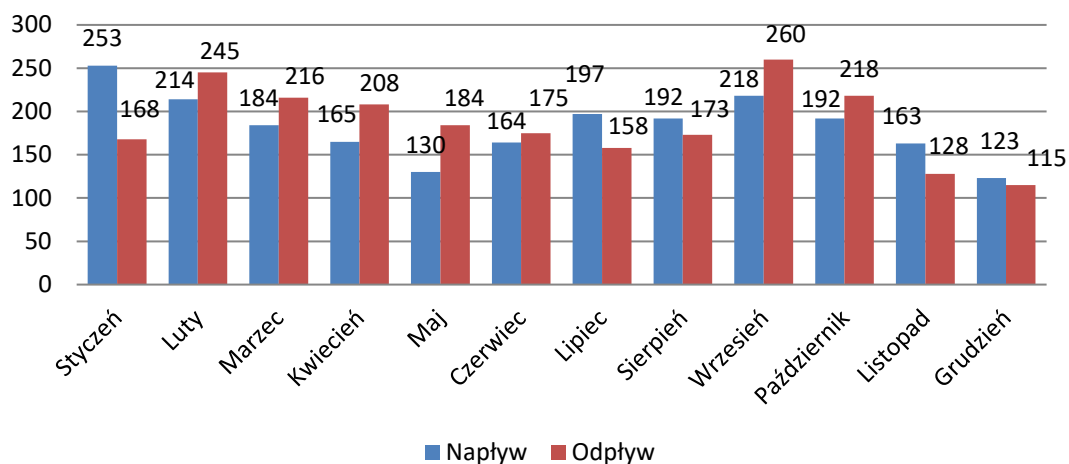
Wśród wyłączonych w grudniu z ewidencji bezrobotnych kobiet: **76 podjęło pracę, 1 kobieta rozpoczęła prace interwencyjne.** /Wykres 8./

**39 kobiet wykreślono** z innych przyczyn takich jak: rozpoczęcie stażu -5, dobrowolna rezygnacja ze statusu bezrobotnego – 12, niepotwierdzenie gotowości do pracy – 13, osiągnięcie wieku emerytalnego – 2 i innych (zmiana miejsca zamieszkania, śmierć, itp.) - 7.

Na ogólną liczbę 1532 bezrobotnych kobiet pozostających w ewidencji PUP w Ełku w dniu 31.12.2024 r. większość stanowiły **osoby pochodzące z miasta Ełku – 828 tj. 53,77%** (w listopadzie odpowiednio – 813 i 53,07%). Z pozostałych gmin zaś pochodziło 712 kobiet, tj. 46,23% (w listopadzie odpowiednio –719 kobiet tj. 46,93%).

Duży udział wśród zarejestrowanych w PUP w Ełku bezrobotnych kobiet stanowią osoby dotychczas niepracujące. Na koniec grudnia było ich 299 tj. 19,42% (w listopadzie odpowiednio – 297 tj. 19,39%). Spora grupa bezrobotnych kobiet - 48 (3,12%) to osoby zwolnione z przyczyn dotyczących zakładu pracy.

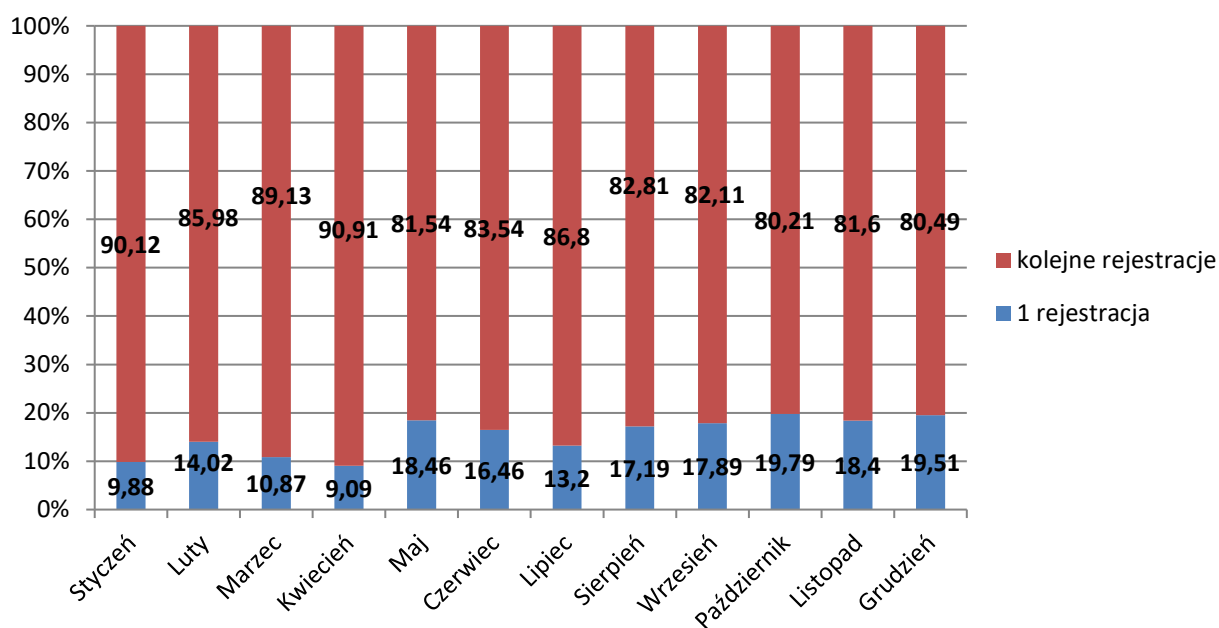
**Wykres 6.** Napływ i odpływ (w tym z tytułu podjęcia pracy) bezrobotnych kobiet PUP w Ełku w poszczególnych miesiącach 2024 roku



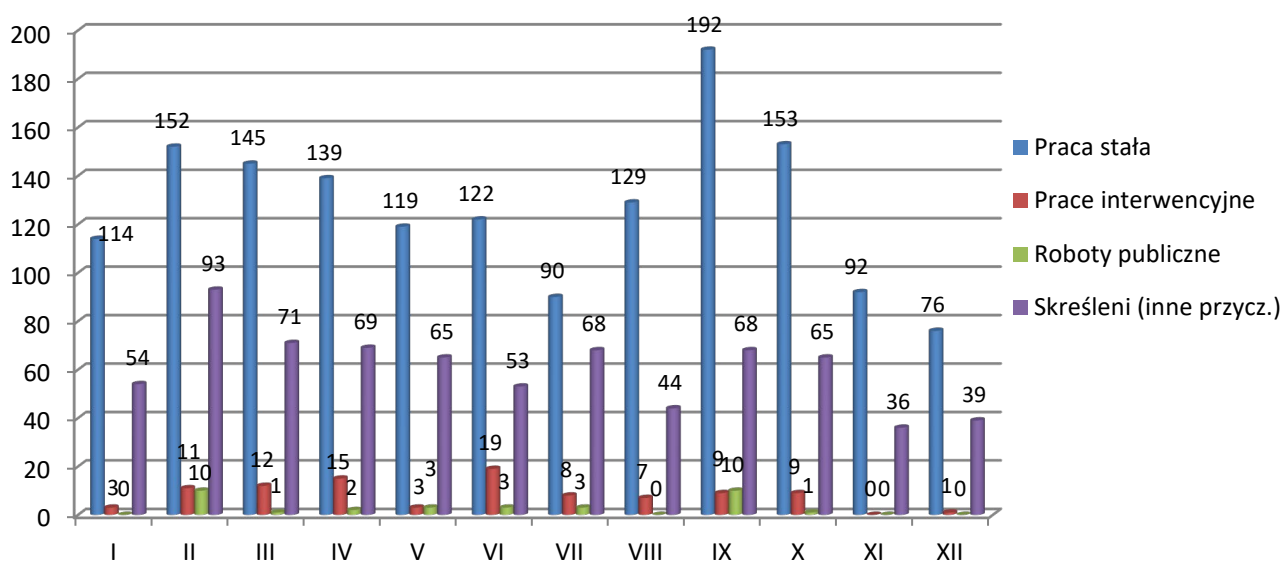
**Tab.10 Zmiany w poziomie bezrobocia kobiet.**

Miesiąc	Bezrobotne nowo zarejestrowane	Bezrobotne wyrejestr- owane	z tego z przyczyn			
	Napływ	Odpływ	Podjęcia pracy	skierowania do		
			(stałej, sezonowej, otrzym. jedn. środków)	prac interwen- cyjnych	robót publicznych	innych
Styczeń	253	168	114	3	0	54
Luty	214	245	152	11	10	93
Marzec	184	216	145	16	1	71
Kwiecień	165	208	139	15	2	69
Maj	130	184	119	3	3	65
Czerwiec	164	175	122	19	3	53
Lipiec	197	158	90	8	3	68
Sierpień	192	173	129	7	0	44
Wrzesień	218	260	192	9	10	68
Październik	192	218	153	9	1	65
Listopad	163	128	92	0	0	36
Grudzień	123	115	76	1	0	39

**Wykres 7.** % nowo zarejestrowanych bezrobotnych kobiet według ilości dokonanych rejestracji



**Wykres 8.** Przyczyny wyrejestrowań bezrobotnych kobiet w poszczególnych miesiącach 2024



#### 4.2 BEZROBOTNI W WIEKU 18 - 30 LAT

Zgodnie z ustawą o promocji zatrudnienia i instytucjach rynku pracy „bezrobotny do 30 roku życia” to bezrobotny, który do dnia zastosowania wobec niego usług lub instrumentów rynku pracy nie ukończył 30 roku życia.

W grudniu 2024r. z tej grupy osób **zarejestrowało się** w PUP w Ełku **116 bezrobotnych** tj. o 53 osoby mniej niż miesiąc temu (w listopadzie 109 osób). Porównując z analogicznym okresem ubiegłego roku liczba rejestracji omawianej grupy bezrobotnych w grudniu 2023 była niższa o 16 osób.

Bezrobotni z przedziału 18 - 30 lat w grudniu stanowili 34,22% wszystkich nowo zarejestrowanych bezrobotnych, w tym miesiącu. 38 osób zarejestrowało się po raz pierwszy, a 78 po raz kolejny.

**Wyłączono** natomiast w tym czasie z **rejestru bezrobotnych** 78 osób (w listopadzie - 91), z których 52 podjęło pracę (w listopadzie - 64). W analogicznym okresie ubiegłego roku z urzędu wyrejestrowało się 97 osób w wieku 18-30 lat.

**Tab.11 „Napływ” i „odpływ” bezrobotnych w wieku 18-30 lat**

Miesiąc	Nowo zarejestrowani	Wyrejestrowani	Z powodu podjęcia pracy	Z powodu rozpoczęcia szkolenia i stażu	Z powodu niepotwierdzenia gotowości do pracy	Stan w końcu miesiąca
Styczeń	195	120	83	3	24	<b>781</b>
Luty	142	146	82	31	18	<b>773</b>
Marzec	120	148	90	28	16	<b>738</b>
Kwiecień	117	135	97	12	15	<b>714</b>
Maj	105	146	86	7	36	<b>660</b>
Czerwiec	118	116	74	12	22	<b>656</b>
Lipiec	114	124	69	5	36	<b>641</b>
Sierpień	144	108	81	4	10	<b>671</b>
Wrzesień	153	151	92	10	23	<b>665</b>
Październik	162	148	95	7	22	<b>673</b>
Listopad	109	91	64	4	11	<b>689</b>
Grudzień	116	78	52	1	14	<b>718</b>

Łącznie w końcu grudnia 2024r. w rejestrach urzędu pozostawało **718 bezrobotnych w wieku do 30 roku życia** stanowiąc 23,25% ogólnej liczby bezrobotnych. W porównaniu do grudnia 2023 r. liczebność tej grupy wzrosła o 1 osobę.

#### 4.3 DŁUGOTRWALE BEZROBOTNI

Bezrobotny długotrwale oznacza bezrobotnego pozostającego w rejestrze Powiatowego Urzędu Pracy łącznie przez okres ponad 12 miesięcy w okresie ostatnich 2 lat, z wyłączeniem okresów odbywania stażu i przygotowania zawodowego w miejscu pracy.

**W grudniu 2024 r. zarejestrowało się w PUP w Ełku 101 bezrobotnych długotrwale, w tym 48 kobiet** (w listopadzie odpowiednio 111 i 56). Porównując z analogicznym okresem ubiegłego roku liczba rejestracji omawianej grupy w grudniu 2023 r. była wyższa o 16 osób.

Bezrobotni długotrwale w grudniu stanowili 32,17% wszystkich nowo zarejestrowanych. Ich łączna liczba kształtowała się w końcu grudnia na poziomie **1481 osób**, a ich udział w ogólnej liczbie bezrobotnych wynosił **47,96%**. W okresie sprawozdawczym wyłączono z rejestru 84 bezrobotnych długotrwale, z których 34 podjęło pracę.

**Tab.12 „Napływ” i „odpływ” bezrobotnych długotrwale**

Miesiąc	Nowo zarejestrowani	Wyrejestrowani	Z powodu podjęcia pracy	Z powodu rozpoczęcia szkolenia i stażu	Z powodu niepotwierdzenia gotowości do pracy	Stan w końcu miesiąca
Styczeń	149	92	42	6	14	<b>1599</b>
Luty	132	133	66	26	12	<b>1598</b>
Marzec	116	151	78	17	9	<b>1563</b>
Kwiecień	104	136	58	13	22	<b>1531</b>
Maj	92	123	58	2	22	<b>1500</b>
Czerwiec	118	139	76	9	18	<b>1479</b>
Lipiec	109	119	49	2	31	<b>1469</b>
Sierpień	117	120	66	1	18	<b>1466</b>
Wrzesień	121	147	80	12	13	<b>1440</b>
Październik	128	127	74	7	12	<b>1441</b>
Listopad	111	88	57	2	7	<b>1464</b>
Grudzień	101	84	34	1	18	<b>1481</b>

W analogicznym okresie ubiegłego roku do urzędu pracy zgłosiło się 117 długotrwale bezrobotnych, wyrejestrowano natomiast 78 osób. Ich liczba według stanu w końcu miesiąca grudnia 2023 kształtowała się na poziomie 1542 osób, stanowiąc 48,92% ogólnej liczby bezrobotnych.

#### 4.4 BEZROBOTNI POWYŻEJ 50 ROKU ŻYCIA

**Bezrobotny powyżej 50 roku życia to bezrobotny, który do dnia zastosowania wobec niego usług lub instrumentów rynku pracy ukończył co najmniej 50 lat życia.**

W końcu grudnia **bezrobotni powyżej 50 roku życia, w liczbie 771 stanowili 24,97% bezrobotnych ogółem.** Wśród bezrobotnych tej grupy przeważali mężczyźni w liczbie 497 osób, kobiety natomiast stanowiły 35,54%.

Napływ do bezrobocia tej kategorii osób wyniósł w omawianym miesiącu – 76 osób, a odpływ 40 osób. Spośród osób wyrejestrowanych 27 podjęło pracę.

#### 4.5 BEZROBOTNI NIEPEŁNOSPRAWNI

**Na koniec grudnia 2024 r. w Powiatowym Urzędzie Pracy zarejestrowane były 153 osoby bezrobotne niepełnosprawne i 31 niepełnosprawnych poszukujących pracy.** Zgodnie z przepisami ustawy o promocji zatrudnienia i instytucjach rynku pracy osoby niepełnosprawne pobierające świadczenia rentowe nie uzyskują statusu osoby bezrobotnej i rejestrowane są w powiatowych urzędach pracy jako „niepełnosprawni poszukujący pracy i nie pozostający w zatrudnieniu”.

Według stanu na koniec grudnia 2024 r. wśród ogółu zaewidencjonowanych **odsetek bezrobotnych niepełnosprawnych wynosił 5,0%.** Dokładne dane według stanów na koniec miesiąca zawarto w tabeli 13.

**Tab. 13 Bezrobotni niepełnosprawni**

Miesiąc / rok	Bezrobotni ogółem	w tym		% wskaźnik	
		Bezrobotni niepełnosprawni	Niepełnosprawni poszukujący pracy	4:2	3:2
1	2	3	4	5	6
Styczeń	3360	245	36	1,1	7,3
Luty	3347	245	36	1,1	7,3
Marzec	3245	235	34	1,0	7,2
Kwiecień	3104	227	34	1,1	7,3
Maj	2962	219	34	1,1	7,4
Czerwiec	2917	217	35	1,2	7,4
Lipiec	2937	226	36	1,2	7,7
Sierpień	2988	231	34	1,1	7,7
Wrzesień	2934	222	32	1,1	7,6
Październik	2936	133	31	1,1	4,5
Listopad	2997	136	29	1,0	4,5

Miesiąc / rok	Bezrobotni ogółem	w tym		% wskaźnik	
		Bezrobotni niepełnosprawni	Niepełnosprawni poszukujący pracy	4:2	3:2
Grudzień	3088	153	31	1,0	5,0

Zaledwie co siódmy niepełnosprawny posiadał prawo do zasiłku dla bezrobotnych.

**Niepełnosprawni bezrobotni to w większości mieszkańcy miasta – 92 osoby (60,13%).** Mieszkańcy gmin Powiatu Ełckiego stanowili 39,87% ogółu ( 61 osób).

W okresie sprawozdawczym w Urzędzie zarejestrowało się 24 bezrobotnych niepełnosprawnych. Wśród wyłączonych z ewidencji 6 osób podjęło pracę.

#### 4.6 BEZROBOTNI Z PRAWEM DO ZASIŁKU

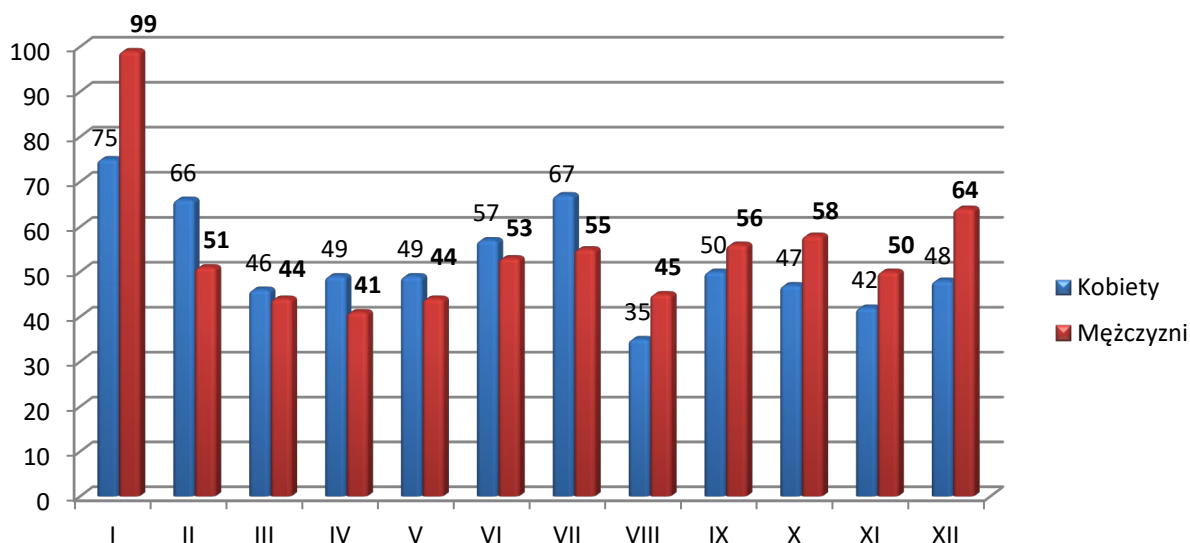
Spośród nowo zarejestrowanych w grudniu 2024 r. – 112 osób bezrobotnych tj. 33,04% posiadały prawo do zasiłku (w listopadzie odpowiednio – 92 osoby – 26,67%). /Wykres 9./

Na koniec **grudnia** 2024 r. w ewidencji PUP w Ełku figurowało **609 osób z prawem do zasiłku, co stanowiło 19,72% ogółu bezrobotnych** (w listopadzie odpowiednio – 562 osoby i 18,75%). /Wykres 10./

W analogicznym okresie ubiegłego roku prawo do zasiłku posiadało 599 osób tj. 19% bezrobotnych ogółem. W ciągu miesiąca sprawozdawczego liczba bezrobotnych z prawem do zasiłku wzrosła o 47 osób. W porównaniu do ubiegłego roku wzrosła o 10 osób.

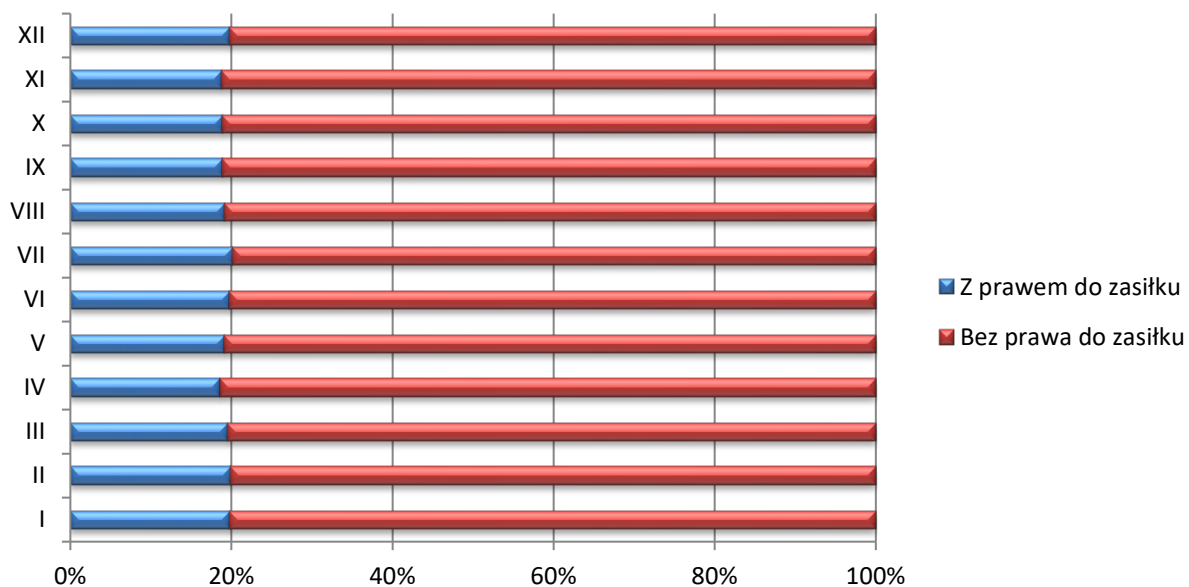
Osoby uprawnione do zasiłku to w większości mieszkańcy miasta – 367 osób, (mieszkańcy gmin – 242 osoby). Wśród osób posiadających prawo do zasiłku i będących w szczególnej sytuacji na rynku pracy – 105 osób jest w wieku do 30 lat, 19 osób jest długotrwale bezrobotnych oraz 165 osób jest powyżej 50 roku życia.

**Wykres 9.** Nowo zarejestrowani bezrobotni z prawem do zasiłku.

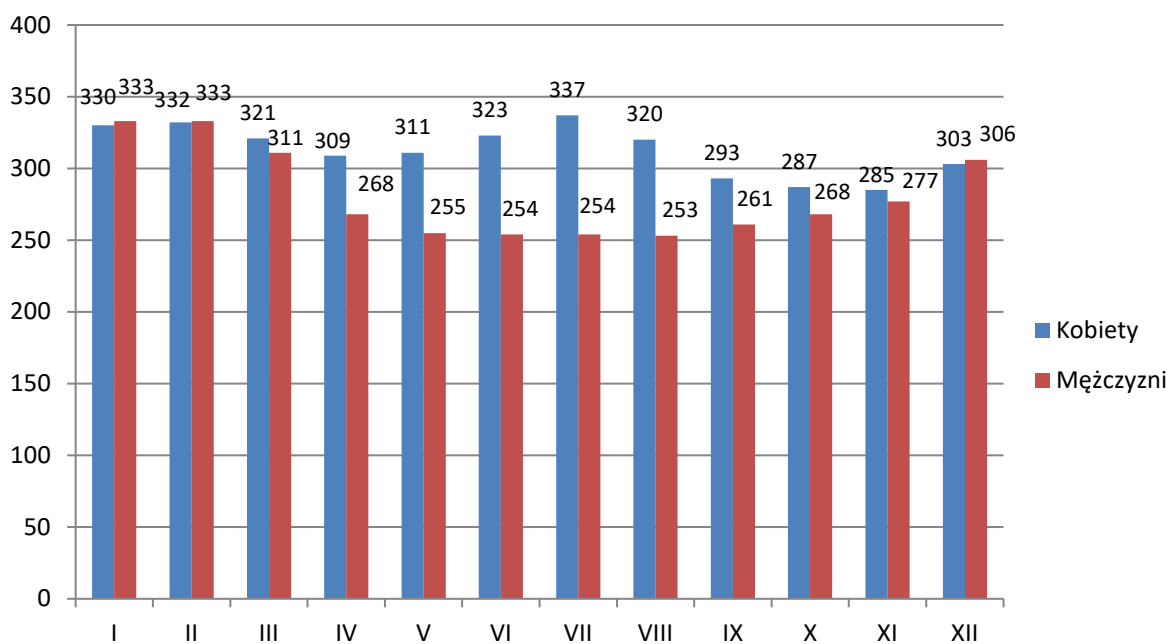




**Wykres 10.** Udział bezrobotnych z prawem do zasiłku (stan na koniec miesiąca).



**Wykres 11.** Bezrobotni z prawem do zasiłku (stan na koniec miesiąca).



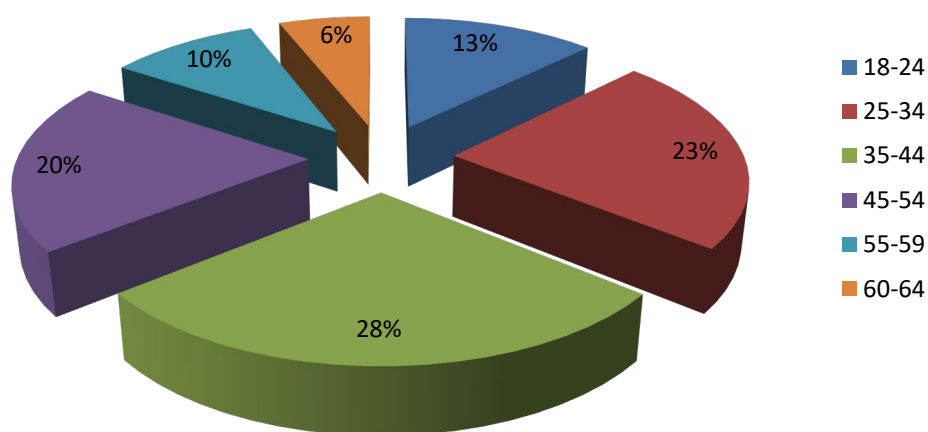
#### 4.7 ZAREJESTROWANI WEDŁUG WIEKU

Struktura bezrobotnych wg grup wieku na terenie powiatu ełckiego w miesiącu sprawozdawczym kształtowała się następująco:

**Tab. 14** Struktura bezrobotnych

Grupa wieku w latach	Liczba bezrobotnych	
	Ogółem	w tym kobiet
18-24	391	201
25-34	714	437
35-44	881	474
45-54	615	299
55-59	302	129
60 i więcej	185	0
<b>Razem</b>	<b>3088</b>	<b>1540</b>

**Wykres 12.** Struktura bezrobotnych wg grup wieku



Najliczniejszą grupę stanowią bezrobotni w przedziałach wiekowych 25 - 34 oraz 35 - 44 lata. Te dwie grupy ludzi liczą 1595 bezrobotnych, co stanowi 51,65 % ogółu zarejestrowanych.

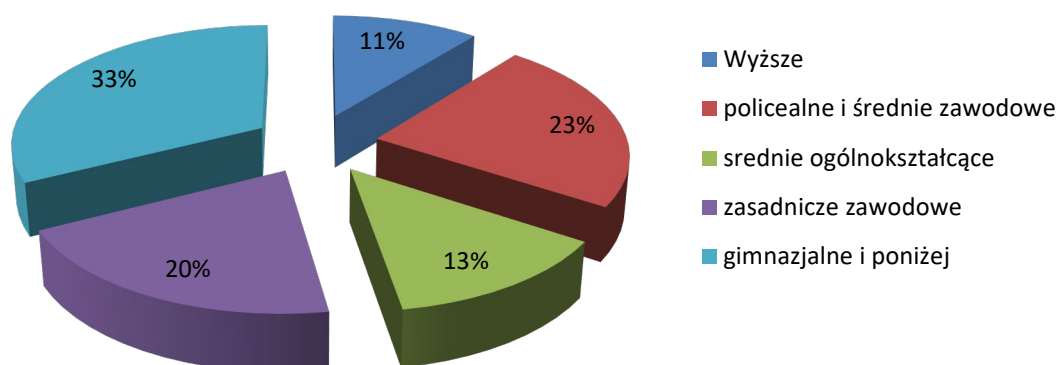
#### 4.8 ZAREJESTROWANI WEDŁUG POZIOMU WYKSZTAŁCENIA

Struktura wykształcenia bezrobotnych zarejestrowanych w końcu grudnia 2024r. kształtowała się następująco:

**Tab. 15** Struktura wykształcenia bezrobotnych

Wykształcenie	Liczba bezrobotnych	
	ogółem	w tym kobiety
wyższe	334	221
policealne i średnie zawodowe	721	450
średnie ogólnokształcące	409	241
zasadnicze zawodowe	622	219
gimnazjalne i poniżej	1002	409
<b>Ogółem</b>	<b>3088</b>	<b>1540</b>

**Wykres 13.** Struktura wykształcenia bezrobotnych



W końcu grudnia 2024 r. najwięcej osób zarejestrowanych jako bezrobotne posiadało wykształcenie gimnazjalne i poniżej (1002), policealne i średnie zawodowe (721), zasadnicze zawodowe (622), średnie ogólnokształcące (409). Najmniej bezrobotnych legitymowało się dyplomami szkół wyższych (334).

## 5. POŚREDNICTWO PRACY

### 5.1 SKIEROWANIA DO PRACY

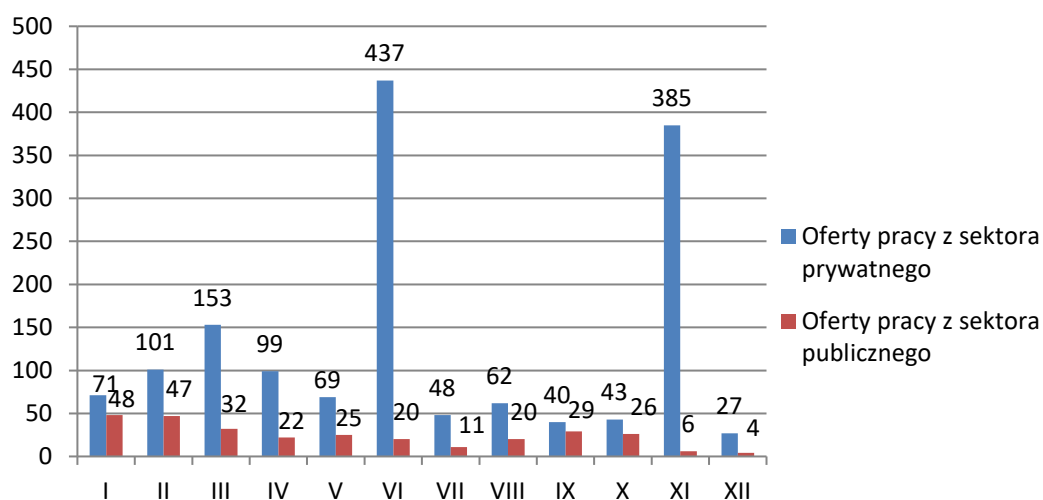
W grudniu 2024r. Powiatowy Urząd Pracy miał do dyspozycji **31 ofert pracy**, czyli 360 mniej niż w miesiącu poprzednim. **Zakłady pracy z sektora prywatnego zgłosiły 87,1% wszystkich ofert pracy (27). 19 ofert (61,29% ogółu) dotyczyło pracy subsydiowanej, m. in. z Funduszu Pracy, PFRON.** /Wykres 14./

Na jedną ofertę pracy zgłoszoną w grudniu przypadało średnio 99 bezrobotnych (w listopadzie – 8).

Na koniec grudnia Urząd posiadał 42 oferty pracy (w listopadzie – 45).

W miesiącu sprawozdawczym zorganizowano 1 giełdę pracy, w której udział wzięło 9 osób.

**Wykres 14.** Oferty pracy z sektora publicznego i prywatnego



## 5.2 ZATRUDNIENIE CUDZOZIEMCÓW

Powiatowy Urząd Pracy w zakresie polityki rynku pracy realizuje zadania związane z podejmowaniem przez cudzoziemców pracy na terytorium Rzeczypospolitej Polskiej.

W związku z nowelizacją ustawy z dnia 20 kwietnia 2004 r. o promocji zatrudnienia i instytucjach rynku pracy, powierzenie wykonywania pracy cudzoziemcowi od dnia 1 stycznia 2018 r. na podstawie procedury uproszczonej odbywa się w oparciu o nowe przepisy i nowe druki oświadczeń.

Proponowane w ustawie rozwiązania dotyczą cudzoziemców, którzy wykonują krótkoterminową pracę. Chodzi m.in. o obywateli: Armenii, Białorusi, Gruzji, Mołdawii, i Ukrainy, którzy będą mogli skorzystać z uproszczonej procedury dostępu do rynku pracy. Zgodnie z nowelizacją obok zezwoleń na pracę, które mogą zostać wydane przez wojewodę na okres do trzech lat, wprowadzone zostało zezwolenie na pracę sezonową, które wydawane jest przez starostę na okres dziewięciu miesięcy w roku kalendarzowym.

Ponadto Urząd rejestruje oświadczenia o zamiarze powierzenia wykonywania pracy cudzoziemcowi, które jest wydawane na okres do 180 dni. W grudniu 2024 do tutejszego Urzędu nie wpłynęły oświadczenia. W miesiącu grudniu nie wydano zezwoleń na pracę sezonową.

Do Urzędu składane są też oferty pracy w celu zyskania informacji starosty o braku możliwości zaspokojenia potrzeb kadrowych na lokalnym rynku pracy, które podlegają upublicznieniu na stronie internetowej Urzędu. W miesiącu grudniu br. wpłynęły 3 oferty. W grudniu Urząd wystawił 4 informacje Starosty o braku możliwości ich zaspokojenia (w listopadzie – 350). Oferty pracy zawierały stawiane przez pracodawców wymogi, których zarejestrowani w tut. Urzędzie bezrobotni nie spełniali.

## 6. FUNDUSZ PRACY - STRUKTURA WYDATKÓW

Fundusz Pracy jest państwowym funduszem celowym, jego dysponentem jest minister właściwy do spraw pracy. Środki Funduszu Pracy pochodzą głównie z obowiązkowych składek wnoszonych przez pracodawców oraz dotacji budżetu państwa. W grudniu 2024 r. **wydatki z Funduszu Pracy** wyniosły ogółem **2966,6 tys. zł.**

**Tab. 16. Struktura wydatków Funduszu Pracy w 2024 (w tys. złotych).**

Miesiąc	Ogółem	Zasiłki	% udział	Świadczenia integracyjne	% udział	Dodatki aktywizacyjne	% udział
Styczeń	1861,9	926,5	49,8%	224,7	12,1%	74,1	4,0%
Luty	2062,9	1010,9	49%	228,9	11,1%	82,1	4,0%
Marzec	3172,3	1036,7	32,7%	240,6	7,6%	72,6	2,3%
Kwiecień	3010,2	1013,8	33,7%	269,6	9,0%	77,4	2,6%
Maj	2377,9	939,5	39,5%	288,8	12,2%	81,5	3,4%
Czerwiec	2631,8	905,0	34,4%	297,8	11,3%	83,9	3,2%
Lipiec	2229,0	957,4	43,0%	327,9	14,7%	91,7	4,1%
Sierpień	2349,1	1015,8	43,2%	347,4	14,8%	83,9	3,6%
Wrzesień	2292,3	998,9	43,6%	320,4	14,0%	92,1	4,0%
Październik	2430,1	978,8	40,3%	413,6	17,0%	85,9	3,5%
Listopad	2314,9	972,8	42,0%	387,5	16,7%	92,8	4,0%
Grudzień	2966,6	978,3	33,0%	369,0	12,4%	101,2	3,4%

W strukturze Funduszu Pracy dominują wydatki na zasiłki dla bezrobotnych, na które Urząd wydatkował 33% ogółu Funduszu. W porównaniu do listopada wydatki z tego tytułu wzrosły o 5,5 tys. zł. W grudniu udział świadczeń integracyjnych wyniósł 12,4%.

W miesiącu grudniu Urząd wydatkował niewielkie kwoty z tytułu dodatków aktywizacyjnych. Ich udział w wydatkach ogółem wyniósł 3,4%.

Strukturę wydatków na realizację instrumentów rynku pracy w tysiącach złotych w analizowanym okresie przedstawia poniższa tabela nr 18.

**Tab. 17 Struktura wydatków Funduszu Pracy na realizację instrumentów rynku pracy w okresie sprawozdawczym 2023 i 2024 (w tys. złotych).**

Zadania	Grudzień 2023		Grudzień 2024	
	Kwota	Liczba osób	Kwota	Liczba osób
Razem	1714,0	644	1231,9	341
Szkolenia	81,6	27	14,6	3
Prace interwencyjne	246,6	144	149,9	81
Roboty publiczne	180,0	37	190,8	41
Staże	670,1	284	184,6	114
Środki na podjęcie działalności gosp.	24,7	2	28,9	1
Wyposażenie i doposażenie stanowisk pracy	286,4	8	491,8	12
Stypendia za okres nauki	-	-	-	-
Prace społecznie użyteczne	1,3	14	2,1	19
Refundacje składek ZUS	-	-	-	-
Inne programy (studia podyplomowe)	2,1	6	2,8	7
Opieka nad dzieckiem	17,5	49	2,8	8
PAI	-	-	-	-
Bon na zasiedlenie	18,0	2	26,7	3
KFS	146,2	60	98,2	43
Zwrot kosztów wynagrodzeń, nagród i składek w DPS	39,6	11	38,7	9
Opłaty za postępowania nostryfikacyjne	-	-	-	-

W grudniu 2024 roku wydatki na realizację instrumentów rynku pracy w porównaniu do listopada wzrosły o kwotę 396,3 tys. zł. Natomiast względem grudnia ubiegłego roku zmalały o 482,1 tys. zł.

## 7. WYBRANE KATEGORIE INSTRUMENTÓW RYNKU PRACY

### 7.1 ŚRODKI NA PODJĘCIE DZIAŁALNOŚCI GOSPODARCZEJ

Bezrobotnym podejmującym działalność gospodarczą mogą być przyznane jednorazowe środki Funduszu Pracy lub Europejskiego Funduszu Społecznego w wysokości nieprzekraczającej 600% przeciętnego wynagrodzenia.

W miesiącu grudniu 2024 r. do Urzędu **nie wypłynęły wnioski** dotyczące przyznania jednorazowych środków na podjęcie działalności gospodarczej.

**Tab. 18 Przyznanie jednorazowych środków na podjęcie działalności gospodarczej**

Miesiąc	Liczba wniosków	Liczba osób rozpoczynających działalność	RODZAJ DZIAŁALNOŚCI GOSPODARCZEJ (ilość jednorazowych środków)
Styczeń	8	-	-
Luty	29	3	- kurier - usługi hydrauliczne - usługi kosmetyczne
Marzec	12	26	- usługi kosmetyczne x3 - inspektor nadzoru budowlanego - usługi podologiczne - usługi gastronomiczne - usługi fryzjerskie - usługi stolarskie - usługi remontowo-budowlane x5 - kwaciarnia - prace kamieniarskie - sprzedaż i montaż okien i drzwi - grafika komputerowa - naprawa pomp ciepła i c.o. - działalność usługowa związana z administracyjną obsługą biur - usługi ortoptyczne - usługi architektoniczne - mobilna autodiagnostyka pojazdów - marketing internetowy - usługi sprzątające - usługi elektryczne - taxi
Kwiecień	0	10	- autolaweta - mechanik pojazdów samochodowych - usługi stolarskie - usługi weterynaryjne - nauka języków obcych - usługi kosmetyczne x3



			- montaż urządzeń grzewczych i klimatyzacyjnych - usługi sprzątające
<b>Maj</b>	-	-	-
<b>Czerwiec</b>	19	5	- usługi groomerskie - usługi gastronomiczne - usługi elektryczne - usługi dietetyczne oraz treningi personalne - usługi związane z instalacją wodno-kanalizacyjną, usługi minikoparką
<b>Lipiec</b>	-	1	- siłownia, usługi treningu personalnego
<b>Sierpień</b>	-	-	-
<b>Wrzesień</b>	18	1	- usługi adwokackie
<b>Październik</b>	0	9	- usługi kurierskie - usługi arborystyczne - usługi vendingowe - usługi księgowo - usługi prawnicze - mechanika pojazdów samochodowych - usługi rehabilitacyjne - usługi budowlane x 2
<b>Listopad</b>	0	2	- usługi fryzjerskie - wykonywanie instalacji sanitarnych
<b>Grudzień</b>	0	1	- usługi fizjoterapeutyczne
<b>Ogółem</b>	-	<b>58</b>	-

## 7.2 STAŻE

Staż organizowany jest w celu nabycia przez bezrobotnego umiejętności praktycznych do wykonywania pracy przez wykonywanie zadań w miejscu pracy bez nawiązywania stosunku pracy z pracodawcą.

W miesiącu grudniu 2024 **wpłynęły 3 wnioski w sprawie organizacji staży. W danym miesiącu zawarto 5 umów stażowych. W grudniu 5 osób rozpoczęło staż.**

## 8. PROJEKTY REALIZOWANE PRZEZ PUP EŁK W 2024 R.

Tab. 19 Projekty w PUP Ełk 2024r.

L.p.	Nazwa projektu	Wartość całkowita projektu	Forma Wsparcia	Termin realizacji projektu
<b>Projekty finansowane z EFS</b>				
1	Aktywizacja zawodowa osób bezrobotnych w powiecie ełckim (II)	5 418 643,15 zł	Pośrednictwo pracy lub poradnictwo zawodowe staże prace interwencyjne jednorazowe środki na podjęcie działalności gospodarczej refundacje kosztów wyposażenia lub doposażenia stanowiska pracy szkolenia bony na zasiedlenie	01.01.2024 – 31.12.2024

### PODSUMOWANIE

Charakteryzując rynek pracy w powiecie ełckim w grudniu 2024 r. można stwierdzić, iż:

- **W okresie sprawozdawczym liczba bezrobotnych wynosiła 3088 osób i wzrosła o 91 osób względem miesiąca poprzedniego.** W porównaniu do grudnia 2023 r. bezrobocie wzrosło o 64 osoby.
- W końcu grudnia br. w Powiatowym Urzędzie Pracy zarejestrowanych było **718 bezrobotnych do 30 roku życia, 771 bezrobotnych powyżej 50 roku życia oraz 1481 długotrwale bezrobotnych.** Osoby te określone w ustawie o promocji zatrudnienia i instytucjach rynku pracy jako „będące w szczególnej sytuacji na rynku pracy”, stanowiły odpowiednio 23,25% 24,98% oraz 47,96% w stosunku do bezrobotnych ogółem.
- Niższa niż przed miesiącem była liczba oferowanych przez zakłady miejsc pracy. W dyspozycji urzędu pracy pozostawało **31 ofert pracy**, czyli o 360 mniej niż w miesiącu poprzednim.

Sporządził:

Konrad Mazurkiewicz

Powiatowy Urząd Pracy w Ełku

Styczeń 2025