

SPIS TREŚCI

1. POZIOM BEZROBOCIA	2
1.1 POZIOM BEZROBOCIA W POSZCZEGÓLNYCH GMINACH.....	2
2. STOPA BEZROBOCIA	5
3. ZMIANY W POZIOMIE BEZROBOCIA	6
4. STRUKTURA BEZROBOTNYCH (WYBRANE KATEGORIE)	10
4.1 KOBIETY	10
4.2 BEZROBOTNI W WIEKU 18 - 30 LAT	12
4.3 DŁUGOTRWALE BEZROBOTNI.....	14
4.4 BEZROBOTNI POWYŻEJ 50 ROKU ŻYCIA.....	15
4.5 BEZROBOTNI NIEPEŁNOSPRAWNI	15
4.6 BEZROBOTNI Z PRAWEM DO ZASIŁKU	16
4.7 ZAREJESTROWANI WEDŁUG WIEKU.....	17
4.8 ZAREJESTROWANI WEDŁUG POZIOMU WYKSZTAŁCENIA.....	18
5. POŚREDNICTWO PRACY	20
5.1 SKIEROWANIA DO PRACY	20
5.2 ZATRUDNIENIE CUDZOZIEMCÓW	21
6. FUNDUSZ PRACY - STRUKTURA WYDATKÓW	21
7. WYBRANE KATEGORIE INSTRUMENTÓW RYNKU PRACY	24
7.1 ŚRODKI NA PODJĘCIE DZIAŁALNOŚCI GOSPODARCZEJ	24
7.2 STAŻE.....	25
8. PROJEKTY REALIZOWANE PRZEZ PUP EŁK W 2024 R.	26

1. POZIOM BEZROBOCIA

Liczba bezrobotnych zarejestrowanych w Powiatowym Urzędzie Pracy w Ełku w końcu listopada 2024 r. wyniosła 2997 osób i wzrosła w porównaniu z miesiącem ubiegłym o 61 osób.

1.1 POZIOM BEZROBOCIA W POSZCZEGÓLNYCH GMINACH

Tab. 1 Miasto Ełk

Wyszczególnienie	Bezrobotni zarejestrowani w m-cu sprawozdawczym		Bezrobotni stan w końcu miesiąca sprawozdawczego			
			Ogółem		W tym z prawem do zasiłku	
	Ogółem	Kobiety	Ogółem	Kobiety	Ogółem	Kobiety
Ogółem	191	88	1586	813	344	194
Do 30 roku życia	54	26	299	170	50	28
Długotrwale bezrobotni	53	20	741	394	10	8
Powyżej 50 roku życia	48	18	380	146	84	35
Niepełnosprawni	9	2	81	33	11	6

Tab. 2 Gmina Ełk

Wyszczególnienie	Bezrobotni zarejestrowani w m-cu sprawozdawczym		Bezrobotni stan w końcu miesiąca sprawozdawczego			
			Ogółem		W tym z prawem do zasiłku	
	Ogółem	Kobiety	Ogółem	Kobiety	Ogółem	Kobiety
Ogółem	73	39	676	368	111	52
Do 30 roku życia	27	16	189	111	22	12
Długotrwale bezrobotni	24	18	335	203	8	5
Powyżej 50 roku życia	12	3	164	55	25	5
Niepełnosprawni	4	2	31	9	5	2

Tab. 3 Gmina Kalinowo

Wyszczególnienie	Bezrobotni zarejestrowani w m-cu sprawozdawczym		Bezrobotni stan w końcu miesiąca sprawozdawczego			
			Ogółem		W tym z prawem do zasiłku	
	Ogółem	Kobiety	Ogółem	Kobiety	Ogółem	Kobiety
Ogółem	33	13	297	142	37	14
Do 30 roku życia	12	6	83	46	11	5
Długotrwale bezrobotni	10	5	166	93	0	0
Powyżej 50 roku życia	7	4	71	20	8	2
Niepełnosprawni	0	0	6	1	1	0

Tab. 4 Gmina Prostki

Wyszczególnienie	Bezrobotni zarejestrowani w m-cu sprawozdawczym		Bezrobotni stan w końcu miesiąca sprawozdawczego			
			Ogółem		W tym z prawem do zasiłku	
	Ogółem	kobiety	Ogółem	kobiety	Ogółem	Kobiety
Ogółem	33	17	300	149	53	20
Do 30 roku życia	10	3	81	48	11	6
Długotrwale bezrobotni	17	11	151	87	4	3
Powyżej 50 roku życia	3	1	71	22	14	2
Niepełnosprawni	2	1	14	2	2	0

Tab. 5 Gmina Stare Juchy

Wyszczególnienie	Bezrobotni zarejestrowani w m-cu sprawozdawczym		Bezrobotni stan w końcu miesiąca sprawozdawczego			
			Ogółem		W tym z prawem do zasiłku	
	Ogółem	kobiety	Ogółem	kobiety	Ogółem	Kobiety
Ogółem	15	6	138	60	17	5
Do 30 roku życia	6	4	37	22	2	2
Długotrwale bezrobotni	7	2	71	33	0	0
Powyżej 50 roku życia	6	0	49	14	8	1
Niepełnosprawni	2	2	4	3	0	0

Wzrost liczby bezrobotnych miał miejsce w mieście Ełk i wszystkich gminach powiatu ełckiego.

Tab.6 Poziom bezrobocie w poszczególnych gminach (stan na koniec miesiąca):

m-c	Miasto Ełk	Gmina Ełk	Gmina Kalinowo	Gmina Prostki	Gmina Stare Juchy
Styczeń	1790	787	320	307	156
Luty	1761	801	325	316	144
Marzec	1722	753	322	304	144
Kwiecień	1640	715	313	291	145
Maj	1567	675	295	288	137
Czerwiec	1570	663	280	273	131
Lipiec	1595	641	282	290	129
Sierpień	1620	653	289	299	127
Wrzesień	1582	653	282	291	126
Październik	1551	674	287	291	133
Listopad	1586	676	297	300	138

Z bezrobotnych pozostających w ewidencji PUP w Ełku w dniu 30 listopada 2024 r. większość stanowiły osoby pochodzące z miasta Ełk – 1586 (52,83%).

Tab. 7 Liczba bezrobotnych powiatu ełckiego (okres porównawczy 2023 i 2024)

Miesiąc	2023	2024	Przyrost /spadek
Styczeń	3505	3360	-145
Luty	3493	3347	-146
Marzec	3447	3245	-202
Kwiecień	3311	3104	-207
Maj	3239	2962	-277
Czerwiec	3213	2917	-296
Lipiec	3104	2937	-167
Sierpień	3089	2988	-101
Wrzesień	3021	2934	-87
Październik	3009	2936	-73
Listopad	3044	2997	-47

2. STOPA BEZROBOCIA

Stopa bezrobocia (czyli procentowy udział liczby bezrobotnych w liczbie ludności aktywnej zawodowo) jest wskaźnikiem, który pozwala określić stopień nie zagospodarowania zasobów pracy. Stopa bezrobocia w listopadzie **2024** roku w powiecie ełckim kształtowała się na poziomie 10,2%.

Odpowiednie wskaźniki wynosiły:

Województwo warmińsko- mazurskie - 8,0%
Kraj - 5,0%

Najwyższa stopa bezrobocia wystąpiła w powiecie bartoszyckim – 16,1%

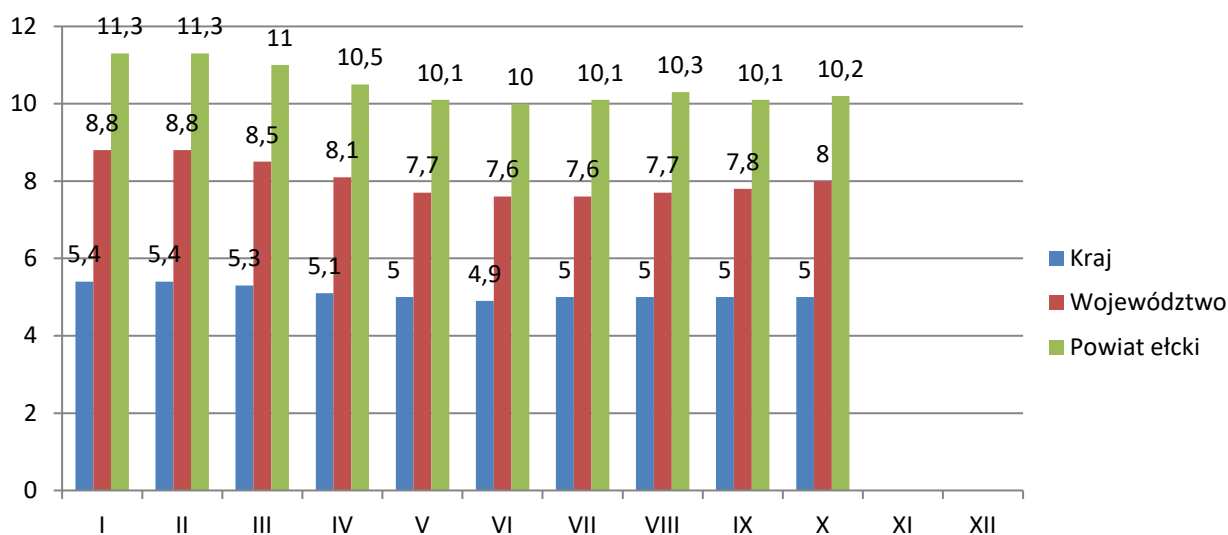
Najniższą charakteryzował się powiat iławski – 4,2%

Tab.8 Stopa bezrobocia – zestawienie miesięczne

Miesiąc	Powiat ełcki	Kraj	Województwo	Powiat o najwyższej stopie bezrobocia	Powiat o najniższej stopie bezrobocia
Styczeń	11,3%	5,4%	8,8%	bartoszycki 18,6%	iławski 4,6%
Luty	11,3%	5,4%	8,8%	bartoszycki 17,7%	iławski 4,6%
Marzec	11,0%	5,3%	8,5%	bartoszycki 17,0%	iławski 4,4%
Kwiecień	10,5%	5,1%	8,1%	bartoszycki 16,3%	iławski 4,2%

Maj	10,1%	5,0%	7,7%	bartoszycki 15,6%	iławski 4,0%
Czerwiec	10,0%	4,9%	7,6%	bartoszycki 15,4%	iławski 3,9%
Lipiec	10,1%	5,0%	7,6%	bartoszycki 15,4%	iławski 3,9%
Sierpień	10,3%	5,0%	7,7%	bartoszycki 15,3%	iławski 4,0%
Wrzesień	10,1%	5,0%	7,8%	bartoszycki 15,5%	iławski 4,1%
Październik	10,1%	4,9%	7,9%	bartoszycki 15,8%	iławski 4,2%
Listopad	10,2%	5,0%	8,0%	bartoszycki 16,1%	iławski 4,2%

Wykres 1. Stopa bezrobocia kraj, województwo, powiat



3. ZMIANY W POZIOMIE BEZROBOCIA

W listopadzie 2024 r. PUP w Ełku zarejestrował **439 bezrobotnych**, wyłączył zaś z ewidencji **437 osób** (w październiku odpowiednio: 425 i 479). /Tabela 9. Wykres 2./ Napływ liczby bezrobotnych był wyższy od odpływu.

Bliższa analiza struktury bezrobotnych rejestrujących się w ciągu wspomnianego wyżej okresu sprawozdawczego wykazuje, że najwięcej rejestracji było w grupie osób zgłaszających się do Urzędu po raz kolejny – 353 (80,41%). Bezrobotni rejestrujący się po raz pierwszy stanowili mniejszość – 86 (19,59%). /Wykres 3./

Wśród wyłączonych z ewidencji bezrobotnych w listopadzie 2024r. **295 osób** (67,51%) **stanowili bezrobotni podejmujący pracę**, pozostali – 142 osoby (32,49%) to skreśleni z innych przyczyn.

W grupie podejmujących pracę przeważały osoby podejmujące pracę niesubsydiowaną – 246 (83,39%).

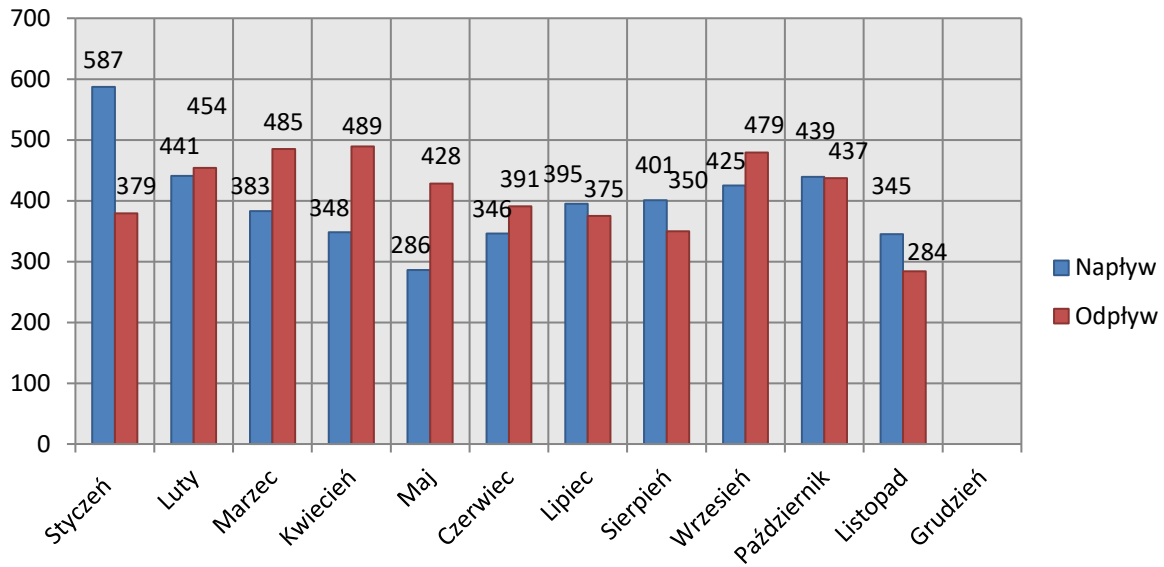
Prace subsydiowane podjęło **49 osób** w tym - **11 osób rozpoczęło prace interwencyjne, 1 osoba roboty publiczne, 11 osób podjęło pracę w ramach refundacji kosztów zatrudnienia bezrobotnego, 9 osób rozpoczęło działalność gospodarczą, 7 osób podjęło pracę poza miejscem zamieszkania w ramach bonu na zasiedlenie, 10 osób podjęło inne prace (typu zatrudnienie socjalne, uzyskały środki z PFRON itp.).**

Spośród bezrobotnych wyłączonych z różnych przyczyn najliczniejszą grupę stanowiły **osoby: rozpoczynające staż - 16 osób, szkolenie - 2 osoby, niepotwierdzające gotowości do podjęcia pracy - 51 osób. Ze statusu bezrobotnego dobrowolnie zrezygnowało 25 osób.** Pozostałe przyczyny to: zmiana miejsca zamieszkania, śmierć bezrobotnego, itp. - 27 osób.
/Wykres 5./

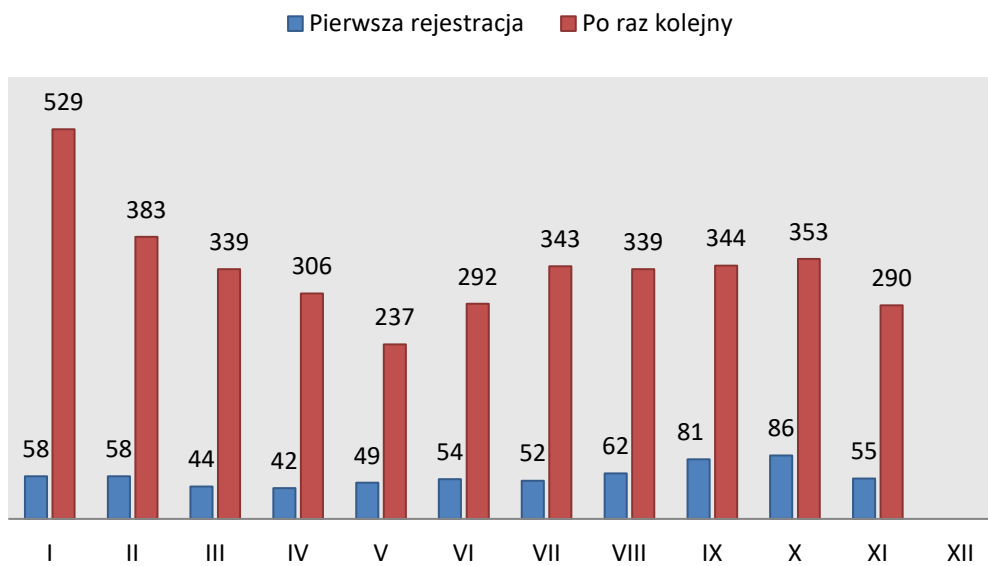
Tab.9 Zmiany w poziomie bezrobocia

Miesiąc	Bezrobotni nowo zarejestrowani Napływ	Bezrobotni wyrejestrowani Odpływ	Z tego z przyczyn			
			Podjęcia pracy (stałej, sezonowej)	Skierowania do		
				Prac interwencyjnych	Robót publicznych	Innych
Styczeń	587	379	232	5	0	147
Luty	441	454	275	16	20	179
Marzec	383	485	305	28	3	180
Kwiecień	348	489	319	21	14	170
Maj	286	428	250	5	8	178
Czerwiec	346	391	241	29	6	150
Lipiec	395	375	214	21	8	161
Sierpień	401	350	242	9	0	108
Wrzesień	425	479	309	15	16	170
Październik	439	437	295	11	1	142
Listopad	345	284	187	1	0	97

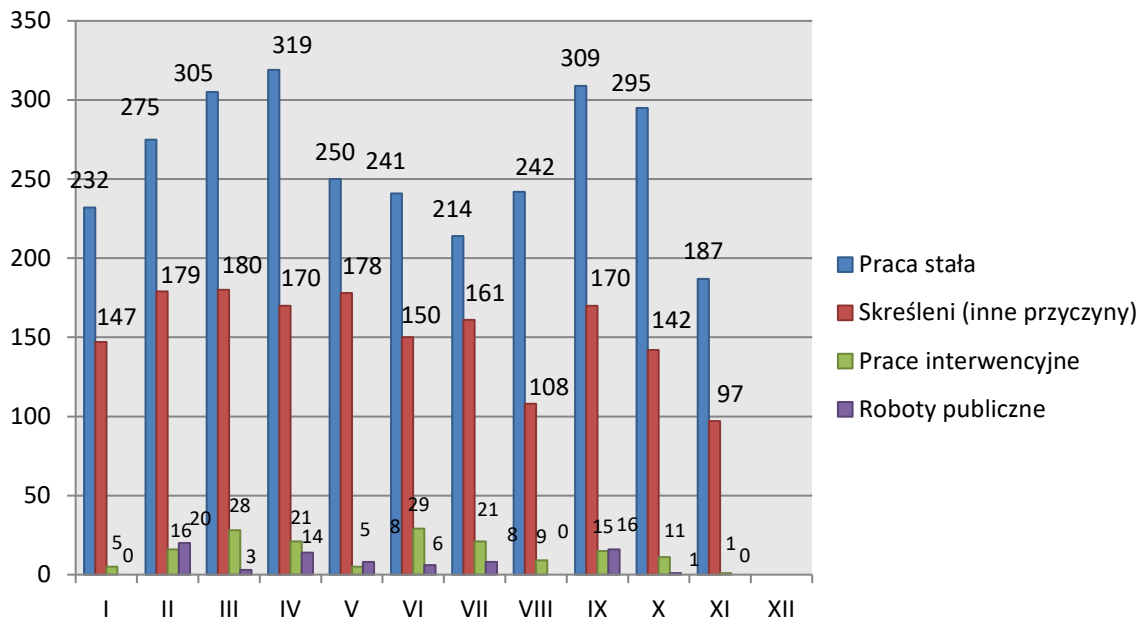
Wykres 2. Napływ i odpływ (w tym z tytułu podjęcia pracy) bezrobotnych PUP w Ełku w poszczególnych miesiącach roku



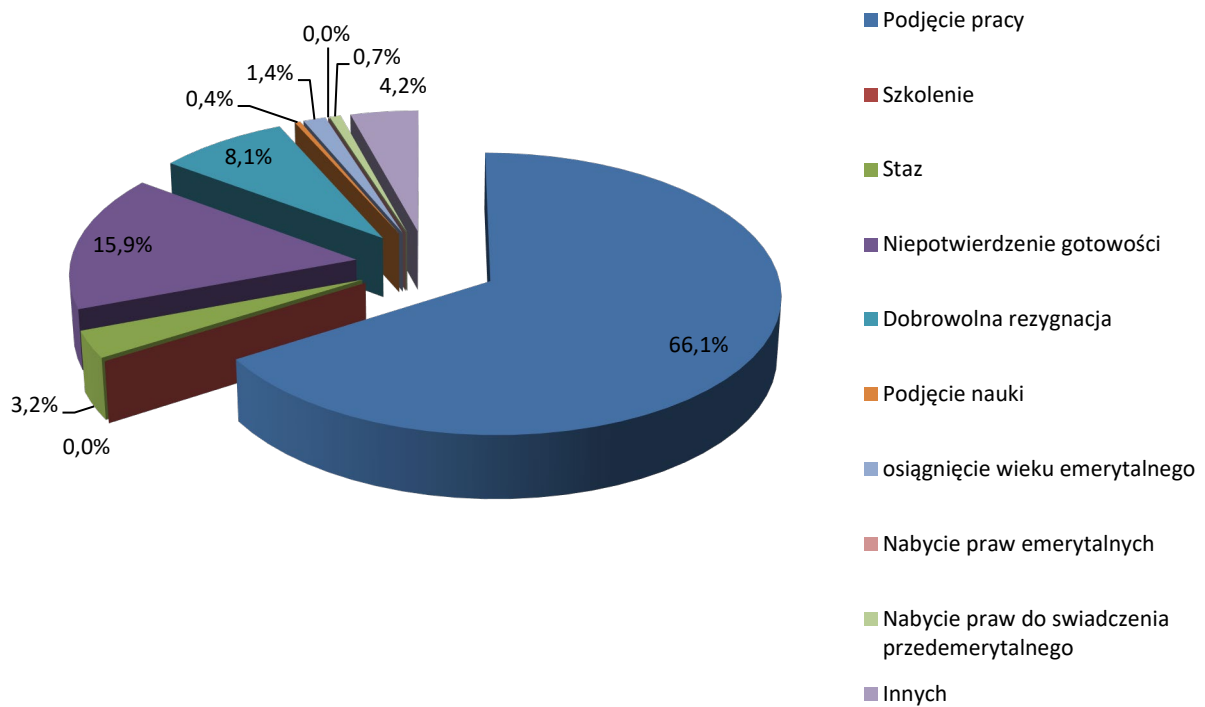
Wykres 3. Bezrobotni zarejestrowani w miesiącu sprawozdawczym po raz 1-szy i po raz kolejny



Wykres 4. Przyczyny wyrejestrowań bezrobotnych w poszczególnych miesiącach roku



Wykres 5. Zmiany w poziomie bezrobocia w listopadzie 2024r.



4. STRUKTURA BEZROBOTNYCH (WYBRANE KATEGORIE)

4.1 KOBIECY

W listopadzie 2024 r. PUP w Ełku zarejestrował **163 bezrobotnych kobiet, wyłączył zaś z ewidencji 128 kobiet** (w październiku 2023r. odpowiednio: 192 i 218). /Tabela 10./

Tak więc, w wymienionym wyżej okresie sprawozdawczym, napływ kobiet do Urzędu był wyższy od odpływu /Wykres 6./

Z kobiet rejestrujących się w listopadzie największy udział miały bezrobotne, które zgłosiły się do naszego Urzędu po raz kolejny – 133 (81,6%), bezrobotne rejestrujące się po raz pierwszy stanowiły 18,4%, tj. 30 kobiet. /Wykres 7./

W końcu listopada 2024r. liczba bezrobotnych kobiet zarejestrowanych w PUP w Ełku wynosiła **1532**, stanowiły one **51,12%** ogółu bezrobotnych. W porównaniu do stanu z końca października (**1497** kobiet – 50,99%), liczba kobiet jest wyższa o 35 osób.

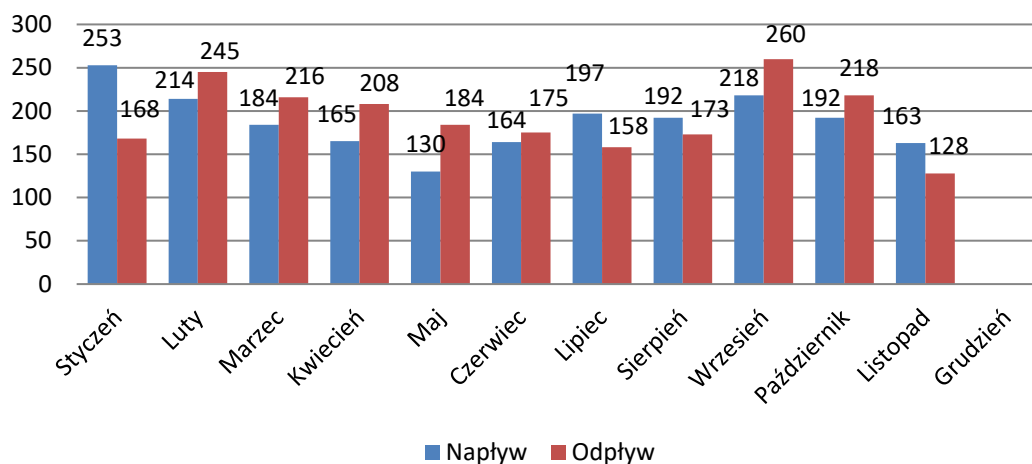
Wśród wyłączonych w listopadzie z ewidencji bezrobotnych kobiet: **92 podjęły pracę, nie było kobiet rozpoczynających prace interwencyjne lub roboty publiczne.** /Wykres 8./

36 kobiet wykreślono z innych przyczyn takich jak: rozpoczęcie stażu -9, dobrowolna rezygnacja ze statusu bezrobotnego – 12, niepotwierdzenie gotowości do pracy – 8, nabycie praw do świadczenia emerytalnego – 1, podjęcie nauki - 1 i innych (zmiana miejsca zamieszkania, śmierć, itp.) - 5.

Na ogólną liczbę 1532 bezrobotnych kobiet pozostających w ewidencji PUP w Ełku w dniu 30.11.2024 r. większość stanowiły **osoby pochodzące z miasta Ełku – 813 tj. 53,07%** (w październiku odpowiednio – 794 i 53,04%). Z pozostałych gmin zaś pochodziły 719 kobiet, tj. 46,93% (w październiku odpowiednio –703 kobiety tj. 46,96%).

Duży udział wśród zarejestrowanych w PUP w Ełku bezrobotnych kobiet stanowią osoby dotychczas niepracujące. Na koniec listopada było ich 297 tj. 19,39% (w październiku odpowiednio – 289 tj. 19,31%). Spora grupa bezrobotnych kobiet - 37 (2,42%) to osoby zwolnione z przyczyn dotyczących zakładu pracy.

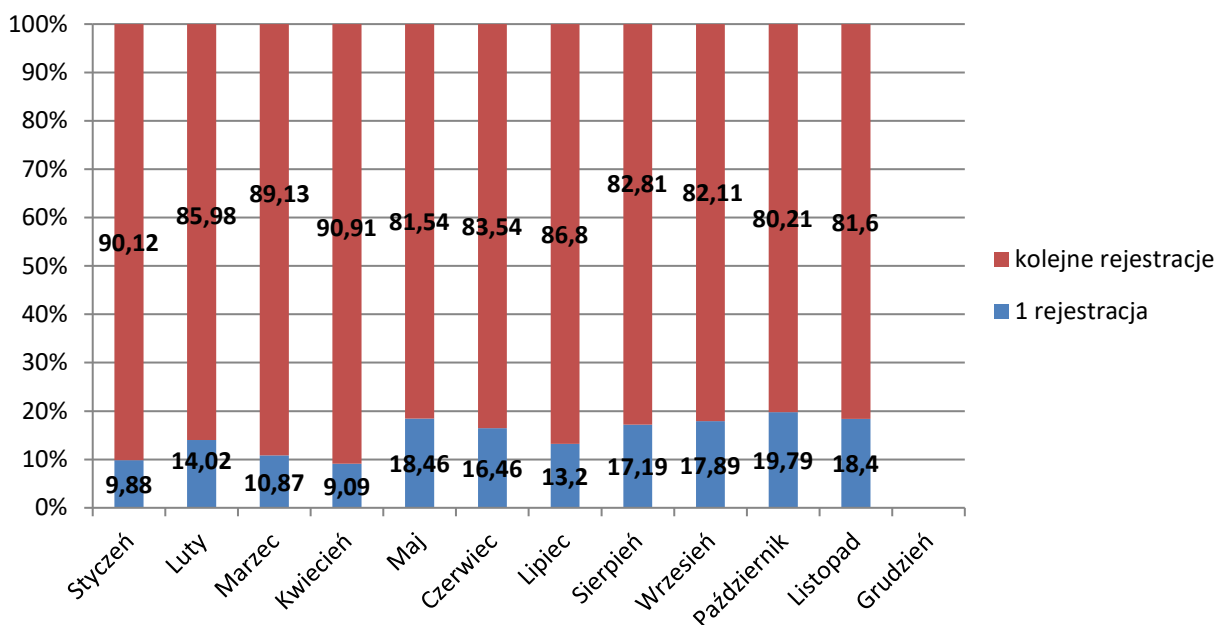
Wykres 6. Napływ i odpływ (w tym z tytułu podjęcia pracy) bezrobotnych kobiet PUP w Ełku w poszczególnych miesiącach 2024 roku



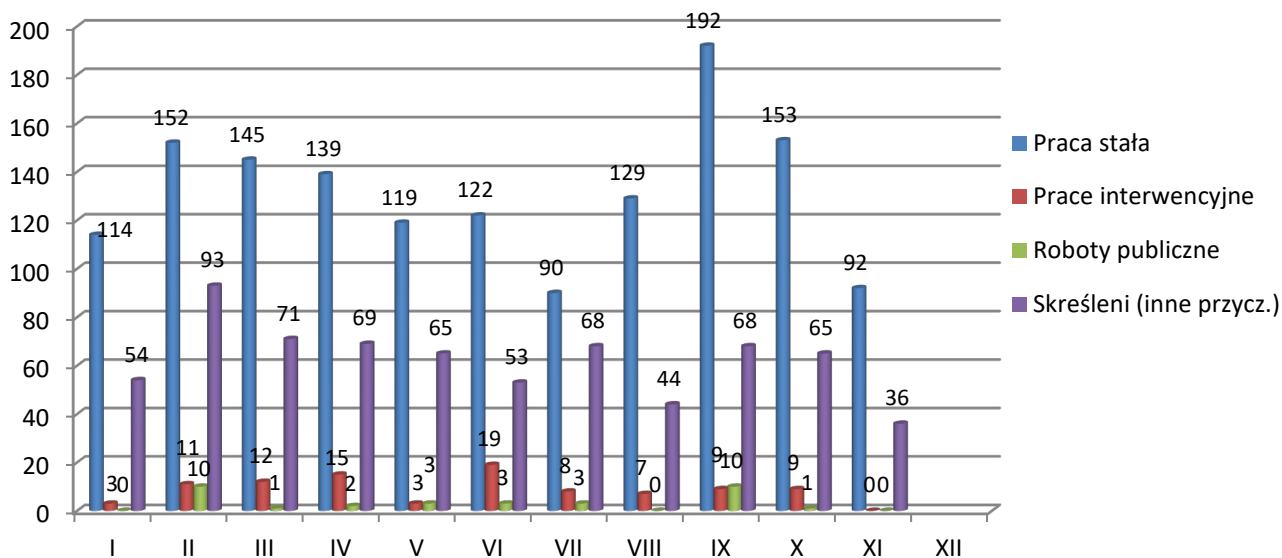
Tab.10 Zmiany w poziomie bezrobocia kobiet.

Miesiąc	Bezrobotne nowo zarejestrowane Napływ	Bezrobotne wyrejestrowane Odpływ	z tego z przyczyn			
			Podjęcia pracy (stałej, sezonowej, otrzym. jedn. środków)	skierowania do		
				prac interwencyjnych	robót publicznych	innych
Styczeń	253	168	114	3	0	54
Luty	214	245	152	11	10	93
Marzec	184	216	145	16	1	71
Kwiecień	165	208	139	15	2	69
Maj	130	184	119	3	3	65
Czerwiec	164	175	122	19	3	53
Lipiec	197	158	90	8	3	68
Sierpień	192	173	129	7	0	44
Wrzesień	218	260	192	9	10	68
Październik	192	218	153	9	1	65
Listopad	163	128	92	0	0	36

Wykres 7. % nowo zarejestrowanych bezrobotnych kobiet według ilości dokonanych rejestracji



Wykres 8. Przyczyny wyrejestrowań bezrobotnych kobiet w poszczególnych miesiącach 2024



4.2 BEZROBOTNI W WIEKU 18 - 30 LAT

Zgodnie z ustawą o promocji zatrudnienia i instytucjach rynku pracy „bezrobotny do 30 roku życia” to bezrobotny, który do dnia zastosowania wobec niego usług lub instrumentów rynku pracy nie ukończył 30 roku życia.

W listopadzie 2024r. z tej grupy osób **zarejestrowało się** w PUP w Ełku **109 bezrobotnych** tj. o 53 osoby mniej niż miesiąc temu (w październiku 162 osoby). Porównując z analogicznym okresem ubiegłego roku liczba rejestracji omawianej grupy bezrobotnych w listopadzie 2023 była wyższa o 9 osób.

Bezrobotni z przedziału 18 - 30 lat w listopadzie stanowili 31,59% wszystkich nowo zarejestrowanych bezrobotnych, w tym miesiącu. 39 osób zarejestrowało się po raz pierwszy, a 70 po raz kolejny.

Wyłączono natomiast w tym czasie z **rejestru bezrobotnych** 91 osób (w październiku - 148), z których 64 podjęło pracę (w październiku – 95). W analogicznym okresie ubiegłego roku z urzędu wyrejestrowało się 127 osób w wieku 18-30 lat.

Tab.11 „Napływ” i „odpływ” bezrobotnych w wieku 18-30 lat

Miesiąc	Nowo zarejestrowani	Wyrejestrowani	Z powodu podjęcia pracy	Z powodu rozpoczęcia szkolenia i stażu	Z powodu niepotwierdzenia gotowości do pracy	Stan w końcu miesiąca
Styczeń	195	120	83	3	24	781
Luty	142	146	82	31	18	773
Marzec	120	148	90	28	16	738
Kwiecień	117	135	97	12	15	714
Maj	105	146	86	7	36	660
Czerwiec	118	116	74	12	22	656
Lipiec	114	124	69	5	36	641
Sierpień	144	108	81	4	10	671
Wrzesień	153	151	92	10	23	665
Październik	162	148	95	7	22	673
Listopad	109	91	64	4	11	689

Łącznie w **końcu listopada 2024r.** w rejestrach urzędu pozostawało **689 bezrobotnych w wieku do 30 roku życia** stanowiąc 22,99% ogólnej liczby bezrobotnych. W porównaniu do listopada 2023 r. liczebność tej grupy zmalała o 30 osób.

4.3 DŁUGOTRWALE BEZROBOTNI

Bezrobotny długotrwale oznacza bezrobotnego pozostającego w rejestrze Powiatowego Urzędu Pracy łącznie przez okres ponad 12 miesięcy w okresie ostatnich 2 lat, z wyłączeniem okresów odbywania stażu i przygotowania zawodowego w miejscu pracy.

W listopadzie 2024 r. zarejestrowało się w PUP w Ełku 111 bezrobotnych długotrwale, w tym 56 kobiet (w październiku odpowiednio 128 i 70). Porównując z analogicznym okresem ubiegłego roku liczba rejestracji omawianej grupy w listopadzie 2023 r. była wyższa o 19 osób.

Bezrobotni długotrwale w listopadzie stanowili 32,17% wszystkich nowo zarejestrowanych. Ich łączna liczba kształtowała się w końcu listopada na poziomie **1464 osób**, a ich udział w ogólnej liczbie bezrobotnych wynosił **48,85%**. **W okresie sprawozdawczym** wyłączono z rejestru 88 bezrobotnych długotrwale, z których 57 podjęło pracę.

Tab.12 „Napływ” i „odpływ” bezrobotnych długotrwale

Miesiąc	Nowo zarejestrowani	Wyrejestrowani	Z powodu podjęcia pracy	Z powodu rozpoczęcia szkolenia i stażu	Z powodu niepotwierdzenia gotowości do pracy	Stan w końcu miesiąca
Styczeń	149	92	42	6	14	1599
Luty	132	133	66	26	12	1598
Marzec	116	151	78	17	9	1563
Kwiecień	104	136	58	13	22	1531
Maj	92	123	58	2	22	1500
Czerwiec	118	139	76	9	18	1479
Lipiec	109	119	49	2	31	1469
Sierpień	117	120	66	1	18	1466
Wrzesień	121	147	80	12	13	1440
Październik	128	127	74	7	12	1441
Listopad	111	88	57	2	7	1464

W analogicznym okresie ubiegłego roku do urzędu pracy zgłosiło się 130 długotrwale bezrobotnych, wyrejestrowano natomiast 98 osób. Ich liczba według stanu w końcu miesiąca listopada 2023 kształtowała się na poziomie 1503 osób, stanowiąc 49,38% ogólnej liczby bezrobotnych.

4.4 BEZROBOTNI POWYŻEJ 50 ROKU ŻYCIA

Bezrobotny powyżej 50 roku życia to bezrobotny, który do dnia zastosowania wobec niego usług lub instrumentów rynku pracy ukończył co najmniej 50 lat życia.

W końcu listopada **bezrobotni powyżej 50 roku życia, w liczbie 735 stanowili 24,52% bezrobotnych ogółem.** Wśród bezrobotnych tej grupy przeważali mężczyźni w liczbie 478 osób, kobiety natomiast stanowiły 34,97%.

Napływ do bezrobocia tej kategorii osób wyniósł w omawianym miesiącu – 76 osób, a odpływ 42 osoby. Spośród osób wyrejestrowanych 23 podjęły pracę.

4.5 BEZROBOTNI NIEPEŁNOSPRAWNI

Na koniec listopada 2024 r. w Powiatowym Urzędzie Pracy zarejestrowanych było 136 osób bezrobotnych niepełnosprawnych i 29 niepełnosprawnych poszukujących pracy. Zgodnie z przepisami ustawy o promocji zatrudnienia i instytucjach rynku pracy osoby niepełnosprawne pobierające świadczenia rentowe nie uzyskują statusu osoby bezrobotnej i rejestrowane są w powiatowych urzędach pracy jako „niepełnosprawni poszukujący pracy i nie pozostający w zatrudnieniu”.

Według stanu na koniec listopada 2024 r. wśród ogółu zaewidencjonowanych **odsetek bezrobotnych niepełnosprawnych wynosił 4,5%.** Dokładne dane według stanów na koniec miesiąca zawarto w tabeli 13.

Tab. 13 Bezrobotni niepełnosprawni

Miesiąc / rok	Bezrobotni ogółem	w tym		% wskaźnik	
		Bezrobotni niepełnosprawni	Niepełnosprawni poszukujący pracy	4:2	3:2
1	2	3	4	5	6
Styczeń	3360	245	36	1,1	7,3
Luty	3347	245	36	1,1	7,3
Marzec	3245	235	34	1,0	7,2
Kwiecień	3104	227	34	1,1	7,3
Maj	2962	219	34	1,1	7,4
Czerwiec	2917	217	35	1,2	7,4
Lipiec	2937	226	36	1,2	7,7
Sierpień	2988	231	34	1,1	7,7
Wrzesień	2934	222	32	1,1	7,6
Październik	2936	133	31	1,1	4,5
Listopad	2997	136	29	1,0	4,5

Zaledwie co siódmy niepełnosprawny posiadał prawo do zasiłku dla bezrobotnych.

Niepełnosprawni bezrobotni to w większości mieszkańcy miasta - 81 osób (59,56%). Mieszkańcy gmin Powiatu Ełckiego stanowili 40,44% ogółu (55 osób).

W okresie sprawozdawczym w Urzędzie zarejestrowało się 17 bezrobotnych niepełnosprawnych. Wśród wyłączonych z ewidencji 8 osób podjęło pracę.

4.6 BEZROBOTNI Z PRAWEM DO ZASIŁKU

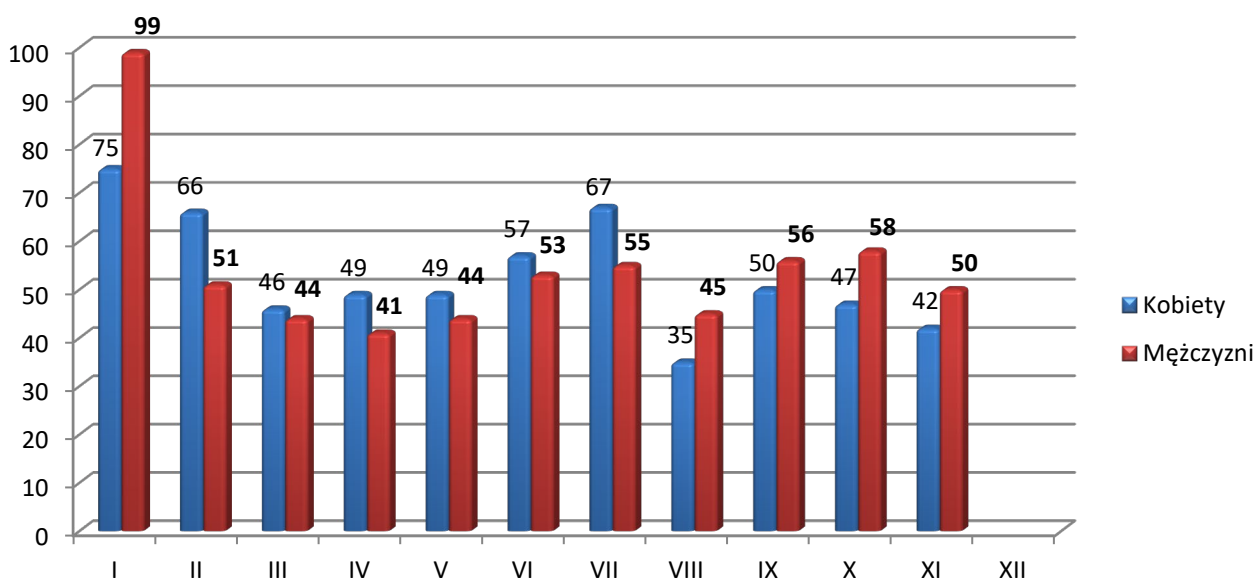
Spośród nowo zarejestrowanych w listopadzie 2024 r. - 92 osoby bezrobotne tj. 26,67% posiadały prawo do zasiłku (w październiku odpowiednio - 105 osób - 23,92%). /Wykres 9./

Na koniec **listopada** 2024 r. w ewidencji PUP w Ełku figurowały **562 osoby z prawem do zasiłku, co stanowiło 18,75% ogółu bezrobotnych** (w październiku odpowiednio - 555 osób i 18,88%). /Wykres 10./

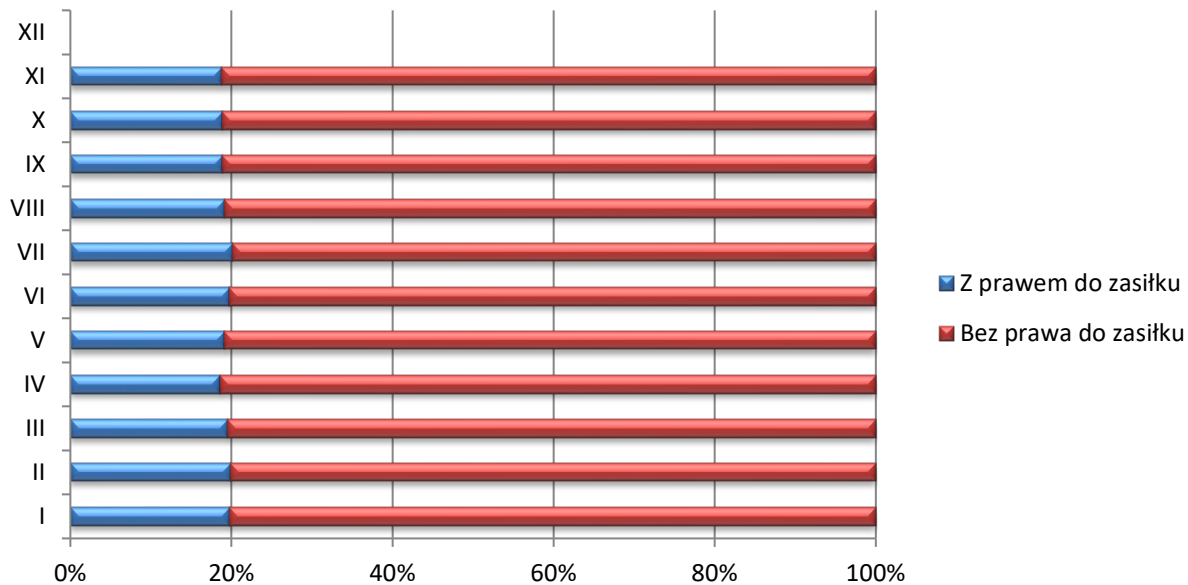
W analogicznym okresie ubiegłego roku prawo do zasiłku posiadały 574 osoby tj. 18,86% bezrobotnych ogółem. W ciągu miesiąca sprawozdawczego liczba bezrobotnych z prawem do zasiłku wzrosła o 7 osób. W porównaniu do ubiegłego roku zmalała o 12 osób.

Osoby uprawnione do zasiłku to w większości mieszkańcy miasta - 344 osoby, (mieszkańcy gmin - 218 osób). Wśród osób posiadających prawo do zasiłku i będących w szczególnej sytuacji na rynku pracy - 96 osób jest w wieku do 30 lat, 22 osoby są długotrwale bezrobotne oraz 139 osób jest powyżej 50 roku życia.

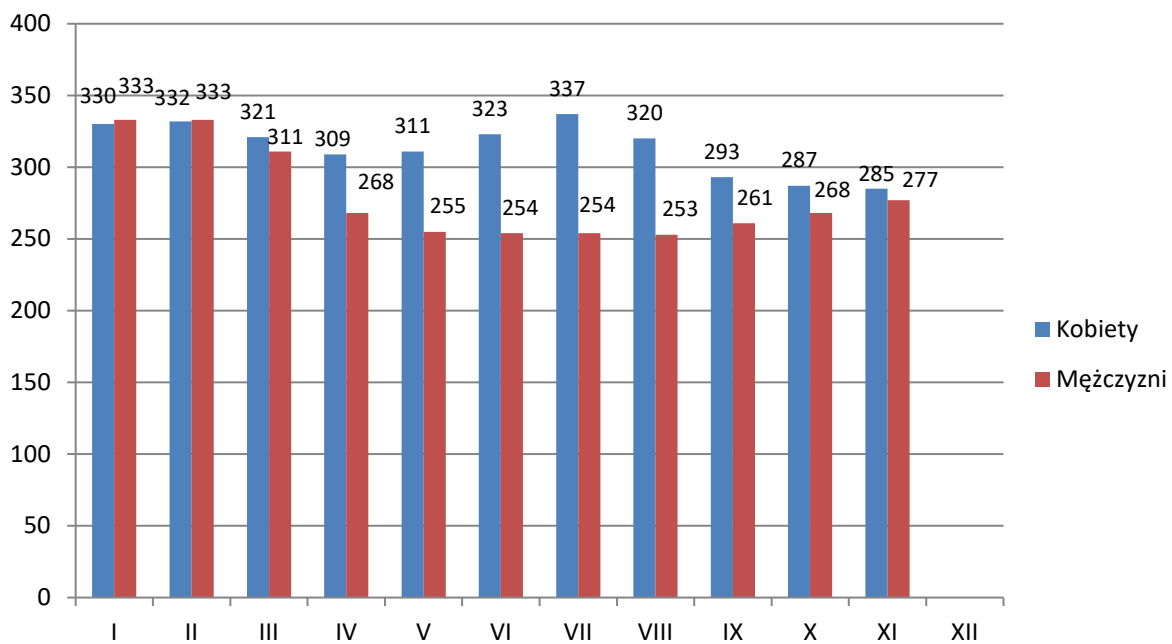
Wykres 9. Nowo zarejestrowani bezrobotni z prawem do zasiłku.



Wykres 10. Udział bezrobotnych z prawem do zasiłku (stan na koniec miesiąca).



Wykres 11. Bezrobotni z prawem do zasiłku (stan na koniec miesiąca).



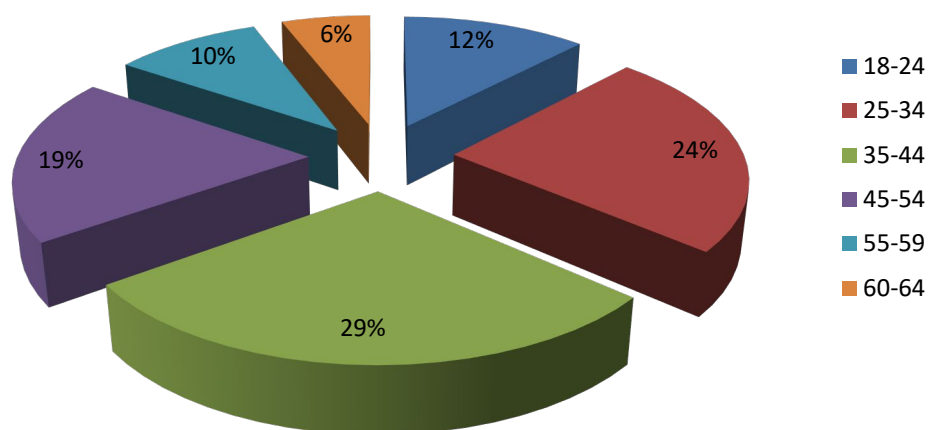
4.7 ZAREJESTROWANI WEDŁUG WIEKU

Struktura bezrobotnych wg grup wieku na terenie powiatu ełckiego w miesiącu sprawozdawczym kształtowała się następująco:

Tab. 14 Struktura bezrobotnych

Grupa wieku w latach	Liczba bezrobotnych	
	Ogółem	w tym kobiet
18-24	363	194
25-34	725	457
35-44	864	472
45-54	581	287
55-59	289	122
60 i więcej	175	0
Razem	2997	1532

Wykres 12. Struktura bezrobotnych wg grup wieku



Najliczniejszą grupę stanowią bezrobotni w przedziałach wiekowych 25 - 34 oraz 35 - 44 lata. Te dwie grupy ludzi liczą 1589 bezrobotnych, co stanowi 53,02 % ogółu zarejestrowanych.

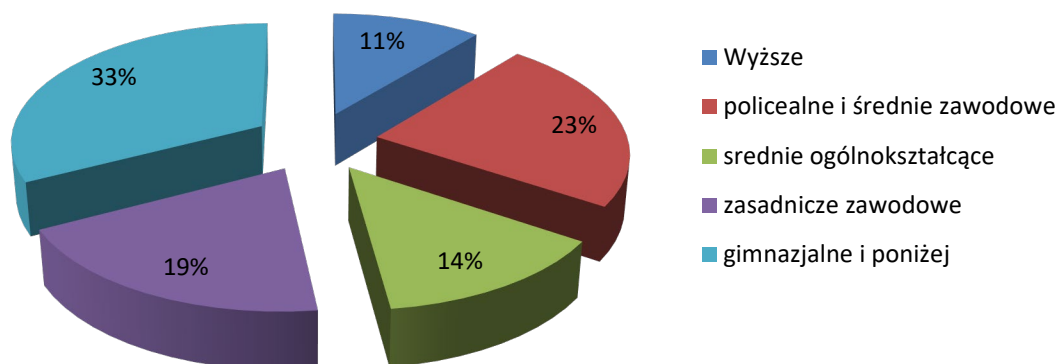
4.8 ZAREJESTROWANI WEDŁUG POZIOMU WYKSZTAŁCENIA

Struktura wykształcenia bezrobotnych zarejestrowanych w końcu listopada 2024r. kształtowała się następująco:

Tab. 15 Struktura wykształcenia bezrobotnych

Wykształcenie	Liczba bezrobotnych	
	ogółem	w tym kobiety
wyższe	329	218
policealne i średnie zawodowe	700	455
średnie ogólnokształcące	409	246
zasadnicze zawodowe	581	201
gimnazjalne i poniżej	978	412
Ogółem	2997	1532

Wykres 13. Struktura wykształcenia bezrobotnych



W końcu listopada 2024 r. najwięcej osób zarejestrowanych jako bezrobotne posiadało wykształcenie gimnazjalne i poniżej (978), policealne i średnie zawodowe (700), zasadnicze zawodowe (581), średnie ogólnokształcące (409). Najmniej bezrobotnych legitymowało się dyplomami szkół wyższych (329).

5. POŚREDNICTWO PRACY

5.1 SKIEROWANIA DO PRACY

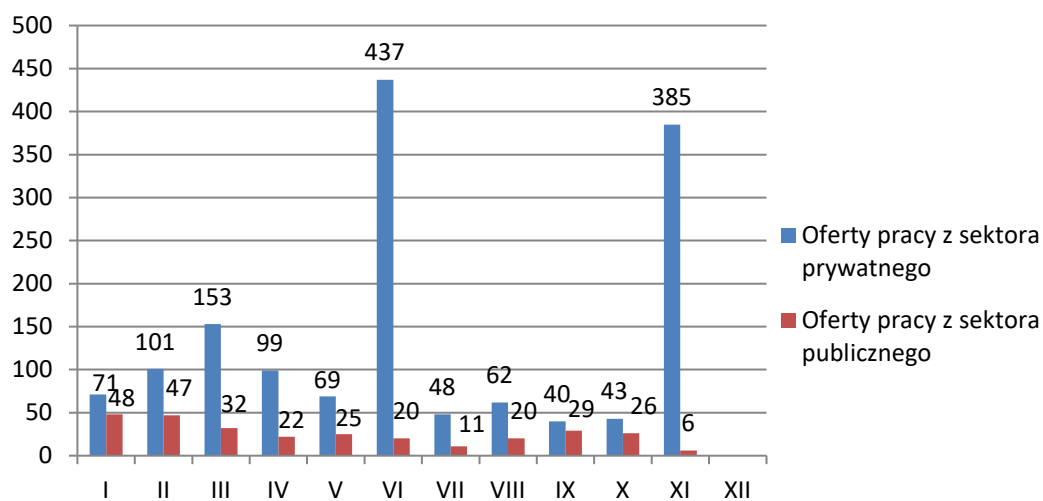
W listopadzie 2024r. Powiatowy Urząd Pracy miał do dyspozycji **391 ofert pracy**, czyli 322 więcej niż w miesiącu poprzednim. **Zakłady pracy z sektora prywatnego zgłosiły 98,47% wszystkich ofert pracy (385). 15 ofert (3,84% ogółu) dotyczyło pracy subsydiowanej, m. in. z Funduszu Pracy, PFRON.** /Wykres 14./

Na jedną ofertę pracy zgłoszoną w listopadzie przypadało średnio 8 bezrobotnych (w październiku – 42).

Na koniec listopada Urząd posiadał 45 ofert pracy (w październiku – 56).

W miesiącu sprawozdawczym nie organizowano giełd pracy.

Wykres 14. Oferty pracy z sektora publicznego i prywatnego



5.2 ZATRUDNIENIE CUDZOZIEMCÓW

Powiatowy Urząd Pracy w zakresie polityki rynku pracy realizuje zadania związane z podejmowaniem przez cudzoziemców pracy na terytorium Rzeczypospolitej Polskiej.

W związku z nowelizacją ustawy z dnia 20 kwietnia 2004 r. o promocji zatrudnienia i instytucjach rynku pracy, powierzenie wykonywania pracy cudzoziemcowi od dnia 1 stycznia 2018 r. na podstawie procedury uproszczonej odbywa się w oparciu o nowe przepisy i nowe druki oświadczeń.

Proponowane w ustawie rozwiązania dotyczą cudzoziemców, którzy wykonują krótkoterminową pracę. Chodzi m.in. o obywateli: Armenii, Białorusi, Gruzji, Mołdawii, i Ukrainy, którzy będą mogli skorzystać z uproszczonej procedury dostępu do rynku pracy. Zgodnie z nowelizacją obok zezwoleń na pracę, które mogą zostać wydane przez wojewodę na okres do trzech lat, wprowadzone zostało zezwolenie na pracę sezonową, które wydawane jest przez starostę na okres dziewięciu miesięcy w roku kalendarzowym.

Ponadto Urząd rejestruje oświadczenia o zamiarze powierzenia wykonywania pracy cudzoziemcowi, które jest wydawane na okres do 180 dni. W listopadzie 2024 do tutejszego Urzędu wpłynęło 6 oświadczeń. W miesiącu listopadzie nie wydano zezwoleń na pracę sezonową.

Do Urzędu składane są też oferty pracy w celu zyskania informacji starosty o braku możliwości zaspokojenia potrzeb kadrowych na lokalnym rynku pracy, które podlegają upublicznieniu na stronie internetowej Urzędu. W miesiącu listopadzie br. wpłynęła 1 oferta. W listopadzie Urząd wystawił 350 informacji Starosty o braku możliwości ich zaspokojenia (w październiku – 0). Oferty pracy zawierały stawiane przez pracodawców wymogi, których zarejestrowani w tut. Urzędzie bezrobotni nie spełniali.

6. FUNDUSZ PRACY - STRUKTURA WYDATKÓW

Fundusz Pracy jest państwowym funduszem celowym, jego dysponentem jest minister właściwy do spraw pracy. Środki Funduszu Pracy pochodzą głównie z obowiązkowych składek wnoszonych przez pracodawców oraz dotacji budżetu państwa.

W listopadzie 2024 r. **wydatki z Funduszu Pracy** wyniosły ogółem **2314,9 tys. zł.**

Tab. 16. Struktura wydatków Funduszu Pracy w 2024 (w tys. złotych).

Miesiąc	Ogółem	Zasiłki	% udział	Świadczenia integracyjne	% udział	Dodatki aktywizacyjne	% udział
Styczeń	1861,9	926,5	49,8%	224,7	12,1%	74,1	4,0%
Luty	2062,9	1010,9	49%	228,9	11,1%	82,1	4,0%
Marzec	3172,3	1036,7	32,7%	240,6	7,6%	72,6	2,3%
Kwiecień	3010,2	1013,8	33,7%	269,6	9,0%	77,4	2,6%
Maj	2377,9	939,5	39,5%	288,8	12,2%	81,5	3,4%
Czerwiec	2631,8	905,0	34,4%	297,8	11,3%	83,9	3,2%
Lipiec	2229,0	957,4	43,0%	327,9	14,7%	91,7	4,1%
Sierpień	2349,1	1015,8	43,2%	347,4	14,8%	83,9	3,6%
Wrzesień	2292,3	998,9	43,6%	320,4	14,0%	92,1	4,0%
Październik	2430,1	978,8	40,3%	413,6	17,0%	85,9	3,5%
Listopad	2314,9	972,8	42,0%	387,5	16,7%	92,8	4,0%

W strukturze Funduszu Pracy dominują wydatki na zasiłki dla bezrobotnych, na które Urząd wydatkował 42% ogółu Funduszu. W porównaniu do października wydatki z tego tytułu zmalały o 6 tys. zł. W listopadzie udział świadczeń integracyjnych wyniósł 16,7%.

W miesiącu listopadzie Urząd wydatkował niewielkie kwoty z tytułu dodatków aktywizacyjnych. Ich udział w wydatkach ogółem wyniósł 4,0%.

Strukturę wydatków na realizację instrumentów rynku pracy w tysiącach złotych w analizowanym okresie przedstawia poniższa tabela nr 18.

Tab. 17 Struktura wydatków Funduszu Pracy na realizację instrumentów rynku pracy w okresie sprawozdawczym 2023 i 2024 (w tys. złotych).

Zadania	Listopad 2023		Listopad 2024	
	Kwota	Liczba osób	Kwota	Liczba osób
Razem	1085,8	587	835,6	328
Szkolenia	29,4	16	4,6	5
Prace interwencyjne	206,2	135	126,6	82
Roboty publiczne	136,7	46	149,8	40
Staże	429,3	276	184,6	134
Środki na podjęcie działalności gosp.	62,4	3	58,9	2
Wyposażenie i doposażenie stanowisk pracy	98,5	3	251,5	7
Stypendia za okres nauki	-	-	-	-
Prace społecznie użyteczne	1,9	18	2,3	23
Refundacje składek ZUS	-	-	-	-
Inne programy (studia podyplomowe)	1,7	7	2,8	7
Opieka nad dzieckiem	15,8	42	3,9	10
PAI	-	-	-	-
Bon na zasiedlenie	18,0	2	-	-
KFS	48,6	28	25,2	9
Zwrot kosztów wynagrodzeń, nagród i składek w DPS	37,3	11	38,7	9
Opłaty za postępowania nostryfikacyjne	-	-	-	-

W listopadzie 2024 roku wydatki na realizację instrumentów rynku pracy w porównaniu do października zmalały o kwotę 84 tys. zł. Natomiast względem listopada ubiegłego roku zmalały o 250,2 tys. zł.

7. WYBRANE KATEGORIE INSTRUMENTÓW RYNKU PRACY

7.1 ŚRODKI NA PODJĘCIE DZIAŁALNOŚCI GOSPODARCZEJ

Bezrobotnym podejmującym działalność gospodarczą mogą być przyznane jednorazowe środki Funduszu Pracy lub Europejskiego Funduszu Społecznego w wysokości nieprzekraczającej 600% przeciętnego wynagrodzenia.

W miesiącu listopadzie 2024 r. do Urzędu **nie wypłynęły wnioski** dotyczące przyznania jednorazowych środków na podjęcie działalności gospodarczej.

Tab. 18 Przyznanie jednorazowych środków na podjęcie działalności gospodarczej

Miesiąc	Liczba wniosków	Liczba osób rozpoczynających działalność	RODZAJ DZIAŁALNOŚCI GOSPODARCZEJ (ilość jednorazowych środków)
Styczeń	8	-	-
Luty	29	3	- kurier - usługi hydrauliczne - usługi kosmetyczne
Marzec	12	26	- usługi kosmetyczne x3 - inspektor nadzoru budowlanego - usługi podologiczne - usługi gastronomiczne - usługi fryzjerskie - usługi stolarskie - usługi remontowo-budowlane x5 - kwaciarnia - prace kamieniarskie - sprzedaż i montaż okien i drzwi - grafika komputerowa - naprawa pomp ciepła i c.o. - działalność usługowa związana z administracyjną obsługą biur - usługi ortoptyczne - usługi architektoniczne - mobilna autodiagnostyka pojazdów - marketing internetowy - usługi sprzątające - usługi elektryczne - taxi
Kwiecień	0	10	- autolaweta - mechanik pojazdów samochodowych - usługi stolarskie - usługi weterynaryjne - nauka języków obcych - usługi kosmetyczne x3

			- montaż urządzeń grzewczych i klimatyzacyjnych - usługi sprzątające
Maj	-	-	-
Czerwiec	19	5	- usługi groomerskie - usługi gastronomiczne - usługi elektryczne - usługi dietetyczne oraz treningi personalne - usługi związane z instalacją wodno-kanalizacyjną, usługi minikoparką
Lipiec	-	1	- siłownia, usługi treningu personalnego
Sierpień	-	-	-
Wrzesień	18	1	- usługi adwokackie
Październik	0	9	- usługi kurierskie - usługi arborystyczne - usługi vendingowe - usługi księgowo - usługi prawnicze - mechanika pojazdów samochodowych - usługi rehabilitacyjne - usługi budowlane x 2
Listopad	0	2	- usługi fryzjerskie - wykonywanie instalacji sanitarnych
Ogółem	-	57	-

7.2 STAŻE

Staż organizowany jest w celu nabycia przez bezrobotnego umiejętności praktycznych do wykonywania pracy przez wykonywanie zadań w miejscu pracy bez nawiązywania stosunku pracy z pracodawcą.

W miesiącu listopadzie 2024 **wpłynęło 7 wniosków w sprawie organizacji staży. W danym miesiącu zawarto 9 umów stażowych.** W listopadzie 9 osób rozpoczęło staż.

8. PROJEKTY REALIZOWANE PRZEZ PUP EŁK W 2024 R.

Tab. 19 Projekty w PUP Ełk 2024r.

L.p.	Nazwa projektu	Wartość całkowita projektu	Forma Wsparcia	Termin realizacji projektu
Projekty finansowane z EFS				
1	Aktywizacja zawodowa osób bezrobotnych w powiecie ełckim (II)	5 418 643,15 zł	Pośrednictwo pracy lub poradnictwo zawodowe staże prace interwencyjne jednorazowe środki na podjęcie działalności gospodarczej refundacje kosztów wyposażenia lub doposażenia stanowiska pracy szkolenia bony na zasiedlenie	01.01.2024 – 31.12.2024

PODSUMOWANIE

Charakteryzując rynek pracy w powiecie ełckim w listopadzie 2024 r. można stwierdzić, iż:

- **W okresie sprawozdawczym liczba bezrobotnych wynosiła 2997 osób i wzrosła o 61 osób względem miesiąca poprzedniego.** W porównaniu do listopada 2023 r. bezrobocie zmalało o 47 osób.
- W końcu listopada br. w Powiatowym Urzędzie Pracy zarejestrowanych było **689 bezrobotnych do 30 roku życia, 735 bezrobotnych powyżej 50 roku życia oraz 1464 długotrwale bezrobotnych.** Osoby te określone w ustawie o promocji zatrudnienia i instytucjach rynku pracy jako „będące w szczególnej sytuacji na rynku pracy”, stanowiły odpowiednio 22,99% 24,52% oraz 48,85% w stosunku do bezrobotnych ogółem.
- Wyższa niż przed miesiącem była liczba oferowanych przez zakłady miejsc pracy. W dyspozycji urzędu pracy pozostawało **391 ofert pracy**, czyli o 322 więcej niż w miesiącu poprzednim.

Sporządził:

Konrad Mazurkiewicz

Powiatowy Urząd Pracy w Ełku

Grudzień 2024