

SPIS TREŚCI

1. POZIOM BEZROBOCIA	2
1.1 POZIOM BEZROBOCIA W POSZCZEGÓLNYCH GMINACH.....	2
2. STOPA BEZROBOCIA	5
3. ZMIANY W POZIOMIE BEZROBOCIA	6
4. STRUKTURA BEZROBOTNYCH (WYBRANE KATEGORIE)	10
4.1 KOBIETY	10
4.2 BEZROBOTNI W WIEKU 18 - 30 LAT	12
4.3 DŁUGOTRWALE BEZROBOTNI.....	14
4.4 BEZROBOTNI POWYŻEJ 50 ROKU ŻYCIA.....	15
4.5 BEZROBOTNI NIEPEŁNOSPRAWNI	15
4.6 BEZROBOTNI Z PRAWEM DO ZASIŁKU	16
4.7 ZAREJESTROWANI WEDŁUG WIEKU.....	18
4.8 ZAREJESTROWANI WEDŁUG POZIOMU WYKSZTAŁCENIA.....	19
5. POŚREDNICTWO PRACY	20
5.1 SKIEROWANIA DO PRACY	20
5.2 ZATRUDNIENIE CUDZOZIEMCÓW	21
6. FUNDUSZ PRACY - STRUKTURA WYDATKÓW	21
7. WYBRANE KATEGORIE INSTRUMENTÓW RYNKU PRACY	24
7.1 ŚRODKI NA PODJĘCIE DZIAŁALNOŚCI GOSPODARCZEJ	24
7.2 STAŻE.....	25
8. PROJEKTY REALIZOWANE PRZEZ PUP EŁK W 2024 R.	26

1. POZIOM BEZROBOCIA

Liczba bezrobotnych zarejestrowanych w Powiatowym Urzędzie Pracy w Ełku w końcu października 2024 r. wyniosła 2936 osób i wzrosła w porównaniu z miesiącem ubiegłym o 2 osoby.

1.1 POZIOM BEZROBOCIA W POSZCZEGÓLNYCH GMINACH

Tab. 1 Miasto Ełk

Wyszczególnienie	Bezrobotni zarejestrowani w m-cu sprawozdawczym		Bezrobotni stan w końcu miesiąca sprawozdawczego			
			Ogółem		W tym z prawem do zasiłku	
	Ogółem	Kobiety	Ogółem	Kobiety	Ogółem	Kobiety
Ogółem	233	103	1551	794	347	198
Do 30 roku życia	80	37	285	161	44	25
Długotrwale bezrobotni	79	34	734	396	10	9
Powyżej 50 roku życia	35	13	353	137	80	34
Niepełnosprawni	0	0	3	2	0	0

Tab. 2 Gmina Ełk

Wyszczególnienie	Bezrobotni zarejestrowani w m-cu sprawozdawczym		Bezrobotni stan w końcu miesiąca sprawozdawczego			
			Ogółem		W tym z prawem do zasiłku	
	Ogółem	Kobiety	Ogółem	Kobiety	Ogółem	Kobiety
Ogółem	104	48	674	363	110	52
Do 30 roku życia	43	19	193	111	20	10
Długotrwale bezrobotni	20	12	330	198	9	5
Powyżej 50 roku życia	17	5	162	55	30	9
Niepełnosprawni	6	3	29	8	5	3

Tab. 3 Gmina Kalinowo

Wyszczególnienie	Bezrobotni zarejestrowani w m-cu sprawozdawczym		Bezrobotni stan w końcu miesiąca sprawozdawczego			
			Ogółem		W tym z prawem do zasiłku	
	Ogółem	Kobiety	Ogółem	Kobiety	Ogółem	Kobiety
Ogółem	41	16	287	140	33	11
Do 30 roku życia	19	7	82	46	11	5
Długotrwale bezrobotni	10	4	165	94	1	1
Powyżej 50 roku życia	8	4	66	16	4	0
Niepełnosprawni	2	0	8	1	2	0

Tab. 4 Gmina Prostki

Wyszczególnienie	Bezrobotni zarejestrowani w m-cu sprawozdawczym		Bezrobotni stan w końcu miesiąca sprawozdawczego			
			Ogółem		W tym z prawem do zasiłku	
	Ogółem	kobiety	Ogółem	kobiety	Ogółem	Kobiety
Ogółem	43	20	291	142	50	20
Do 30 roku życia	15	7	79	49	12	8
Długotrwale bezrobotni	14	9	144	80	3	2
Powyżej 50 roku życia	9	1	74	21	15	3
Niepełnosprawni	1	0	13	2	2	0

Tab. 5 Gmina Stare Juchy

Wyszczególnienie	Bezrobotni zarejestrowani w m-cu sprawozdawczym		Bezrobotni stan w końcu miesiąca sprawozdawczego			
			Ogółem		W tym z prawem do zasiłku	
	Ogółem	kobiety	Ogółem	kobiety	Ogółem	Kobiety
Ogółem	18	5	133	58	15	6
Do 30 roku życia	5	1	34	21	2	2
Długotrwale bezrobotni	5	1	68	34	0	0
Powyżej 50 roku życia	3	0	46	15	6	1
Niepełnosprawni	0	0	3	2	0	0

Spadek liczby bezrobotnych miał miejsce w mieście Ełk, natomiast wzrost nastąpił w gminach Ełk, Kalinowo i Stare Juchy. Liczba bezrobotnych w gminie Prostki nie uległa zmianie.

Tab.6 Poziom bezrobocie w poszczególnych gminach (stan na koniec miesiąca):

m-c	Miasto Ełk	Gmina Ełk	Gmina Kalinowo	Gmina Prostki	Gmina Stare Juchy
Styczeń	1790	787	320	307	156
Luty	1761	801	325	316	144
Marzec	1722	753	322	304	144
Kwiecień	1640	715	313	291	145
Maj	1567	675	295	288	137
Czerwiec	1570	663	280	273	131
Lipiec	1595	641	282	290	129
Sierpień	1620	653	289	299	127
Wrzesień	1582	653	282	291	126
Październik	1551	674	287	291	133

Z bezrobotnych pozostających w ewidencji PUP w Ełku w dniu 31 października 2024 r. większość stanowiły osoby pochodzące z miasta Ełk – 1551 (52,83%).

Tab. 7 Liczba bezrobotnych powiatu ełckiego (okres porównawczy 2023 i 2024)

Miesiąc	2023	2024	Przyrost /spadek
Styczeń	3505	3360	-145
Luty	3493	3347	-146
Marzec	3447	3245	-202
Kwiecień	3311	3104	-207
Maj	3239	2962	-277
Czerwiec	3213	2917	-296
Lipiec	3104	2937	-167
Sierpień	3089	2988	-101
Wrzesień	3021	2934	-87
Październik	3009	2936	-73

2. STOPA BEZROBOCIA

Stopa bezrobocia (czyli procentowy udział liczby bezrobotnych w liczbie ludności aktywnej zawodowo) jest wskaźnikiem, który pozwala określić stopień nie zagospodarowania zasobów pracy. Stopa bezrobocia w październiku 2024 roku w powiecie ełckim kształtowała się na poziomie 10,1%.

Odpowiednie wskaźniki wynosiły:

Województwo warmińsko- mazurskie - 7,9%
Kraj - 4,9%

Najwyższa stopa bezrobocia wystąpiła w powiecie bartoszyckim – 15,8%

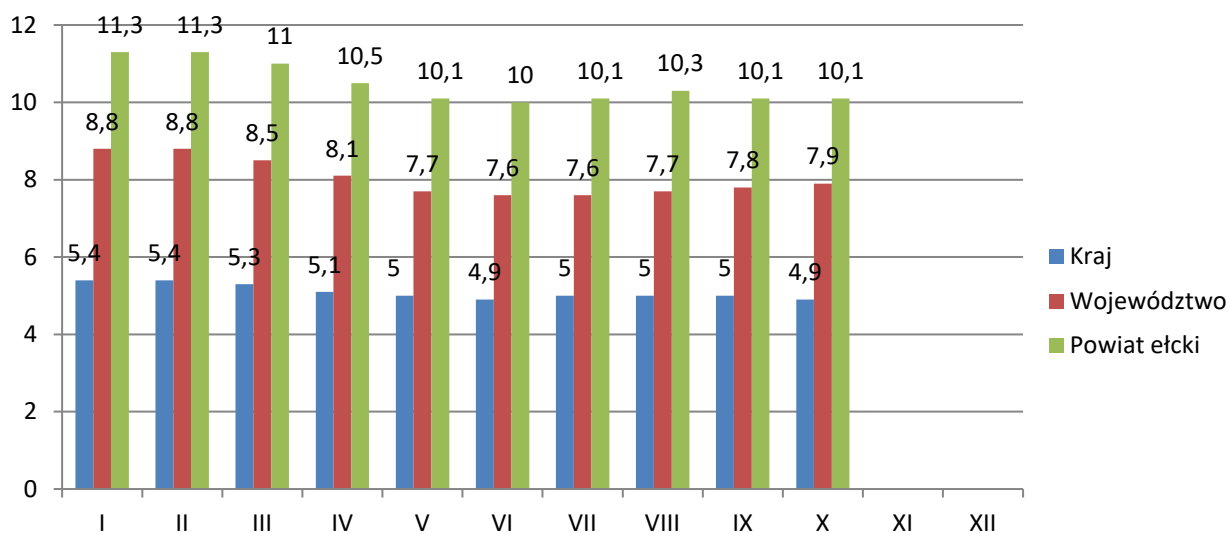
Najniższą charakteryzował się powiat iławski – 4,2%

Tab.8 Stopa bezrobocia – zestawienie miesięczne

Miesiąc	Powiat ełcki	Kraj	Województwo	Powiat o najwyższej stopie bezrobocia	Powiat o najniższej stopie bezrobocia
Styczeń	11,3%	5,4%	8,8%	bartoszycki 18,6%	iławski 4,6%
Luty	11,3%	5,4%	8,8%	bartoszycki 17,7%	iławski 4,6%
Marzec	11,0%	5,3%	8,5%	bartoszycki 17,0%	iławski 4,4%
Kwiecień	10,5%	5,1%	8,1%	bartoszycki 16,3%	iławski 4,2%
Maj	10,1%	5,0%	7,7%	bartoszycki 15,6%	iławski 4,0%
Czerwiec	10,0%	4,9%	7,6%	bartoszycki 15,4%	iławski 3,9%

Lipiec	10,1%	5,0%	7,6%	bartoszycki 15,4%	iławski 3,9%
Sierpień	10,3%	5,0%	7,7%	bartoszycki 15,3%	iławski 4,0%
Wrzesień	10,1%	5,0%	7,8%	bartoszycki 15,5%	iławski 4,1%
Październik	10,1%	4,9%	7,9%	bartoszycki 15,8%	iławski 4,2%

Wykres 1. Stopa bezrobocia kraj, województwo, powiat



3. ZMIANY W POZIOMIE BEZROBOCIA

W październiku 2024 r. PUP w Ełku **zarejestrował 439 bezrobotnych**, wyłączył zaś z ewidencji **437 osób** (we wrześniu odpowiednio: 425 i 479). /Tabela 9. Wykres 2./ Napływ liczby bezrobotnych był wyższy od odpływu.

Bliższa analiza struktury bezrobotnych rejestrujących się w ciągu wspomnianego wyżej okresu sprawozdawczego wykazuje, że najczęściej rejestracji było w grupie osób zgłaszających się do Urzędu po raz kolejny - 353 (80,41%). Bezrobotni rejestrujący się po raz pierwszy stanowili mniejszość - 86 (19,59%). /Wykres 3./

Wśród wyłączonych z ewidencji bezrobotnych w październiku 2024r. **295 osób** (67,51%) **stanowili bezrobotni podejmujący pracę**, pozostali - 142 osoby (32,49%) to skreśleni z innych przyczyn.

W grupie podejmujących pracę przeważały osoby podejmujące pracę niesubsydiowaną - 246 (83,39%).

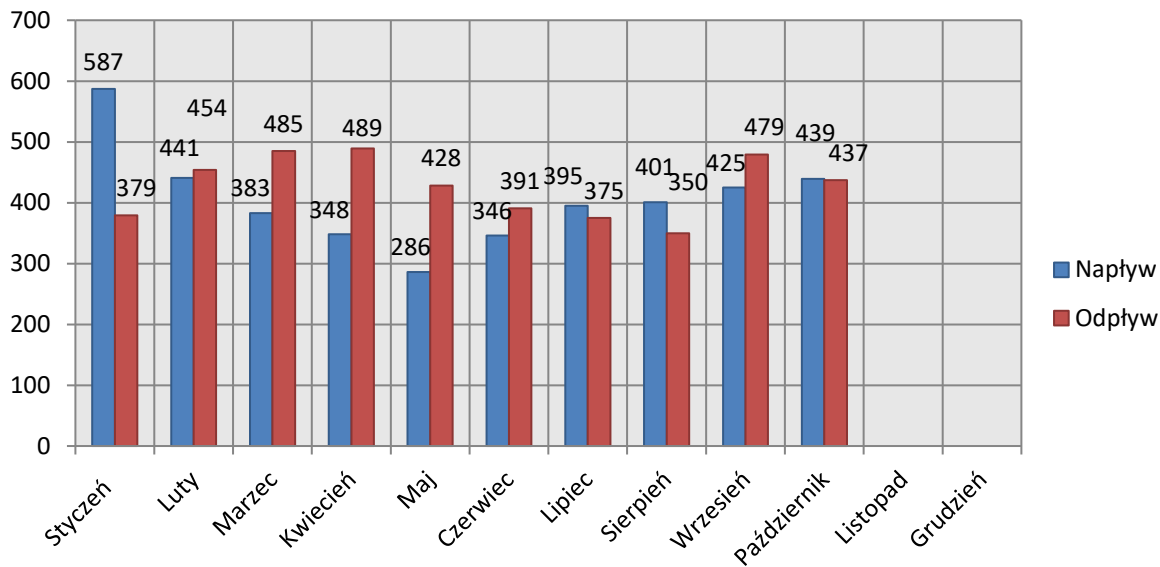
Prace subsydiowane podjęło **49 osób** w tym - **11 osób rozpoczęło prace interwencyjne**, **1 osoba roboty publiczne**, **11 osób podjęło pracę w ramach refundacji kosztów zatrudnienia bezrobotnego**, **9 osób rozpoczęło działalność gospodarczą**, **7 osób podjęło pracę poza miejscem zamieszkania w ramach bonu na zasiedlenie**, **10 osób podjęło inne prace (typu zatrudnienie socjalne, uzyskały środki z PFRON itp.)**.

Spośród bezrobotnych wyłączonych z różnych przyczyn najliczniejszą grupę stanowiły **osoby: rozpoczynające staż – 16 osób, szkolenie – 2 osoby, niepotwierdzające gotowości do podjęcia pracy – 51 osób. Ze statusu bezrobotnego dobrowolnie zrezygnowało 25 osób.** Pozostałe przyczyny to: zmiana miejsca zamieszkania, śmierć bezrobotnego, itp. – 27 osób. /Wykres 5./

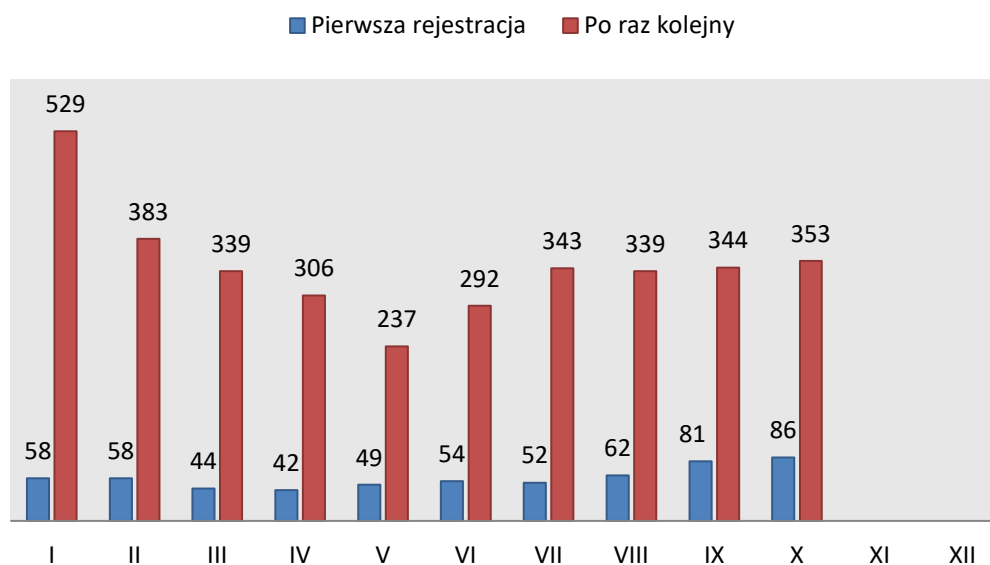
Tab.9 Zmiany w poziomie bezrobocia

Miesiąc	Bezrobotni nowo zarejestrowani Napływ	Bezrobotni wyrejestrowani Odływ	Z tego z przyczyn			
			Podjęcia pracy (stałej, sezonowej)	Skierowania do		
				Prac interwencyjnych	Robót publicznych	Innych
Styczeń	587	379	232	5	0	147
Luty	441	454	275	16	20	179
Marzec	383	485	305	28	3	180
Kwiecień	348	489	319	21	14	170
Maj	286	428	250	5	8	178
Czerwiec	346	391	241	29	6	150
Lipiec	395	375	214	21	8	161
Sierpień	401	350	242	9	0	108
Wrzesień	425	479	309	15	16	170
Październik	439	437	295	11	1	142

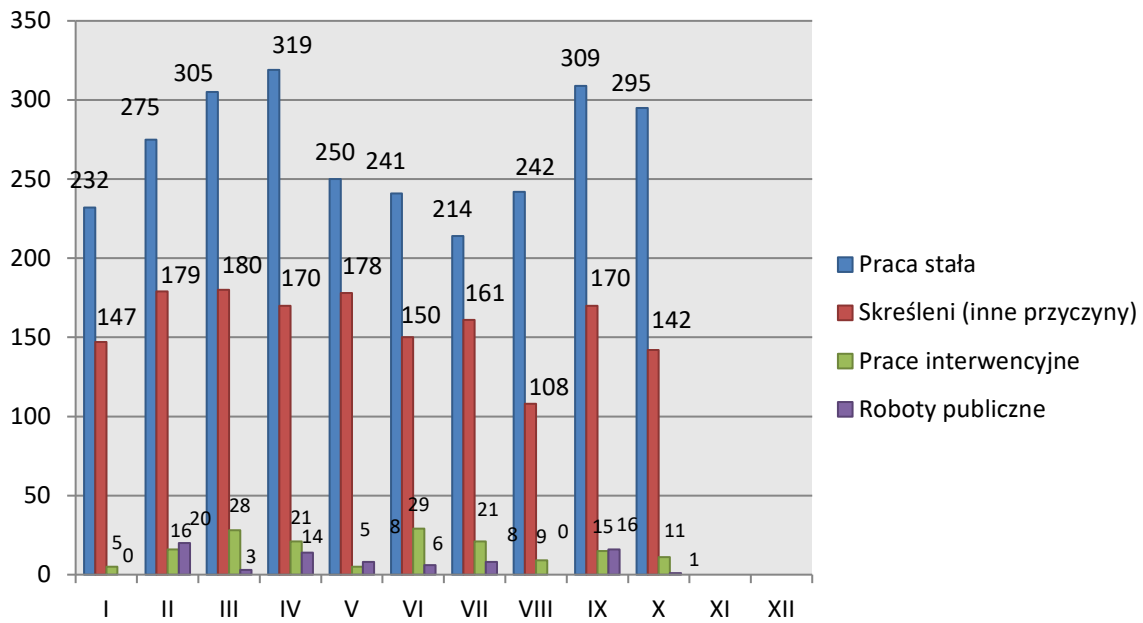
Wykres 2. Napływ i odpływ (w tym z tytułu podjęcia pracy) bezrobotnych PUP w Ełku w poszczególnych miesiącach roku



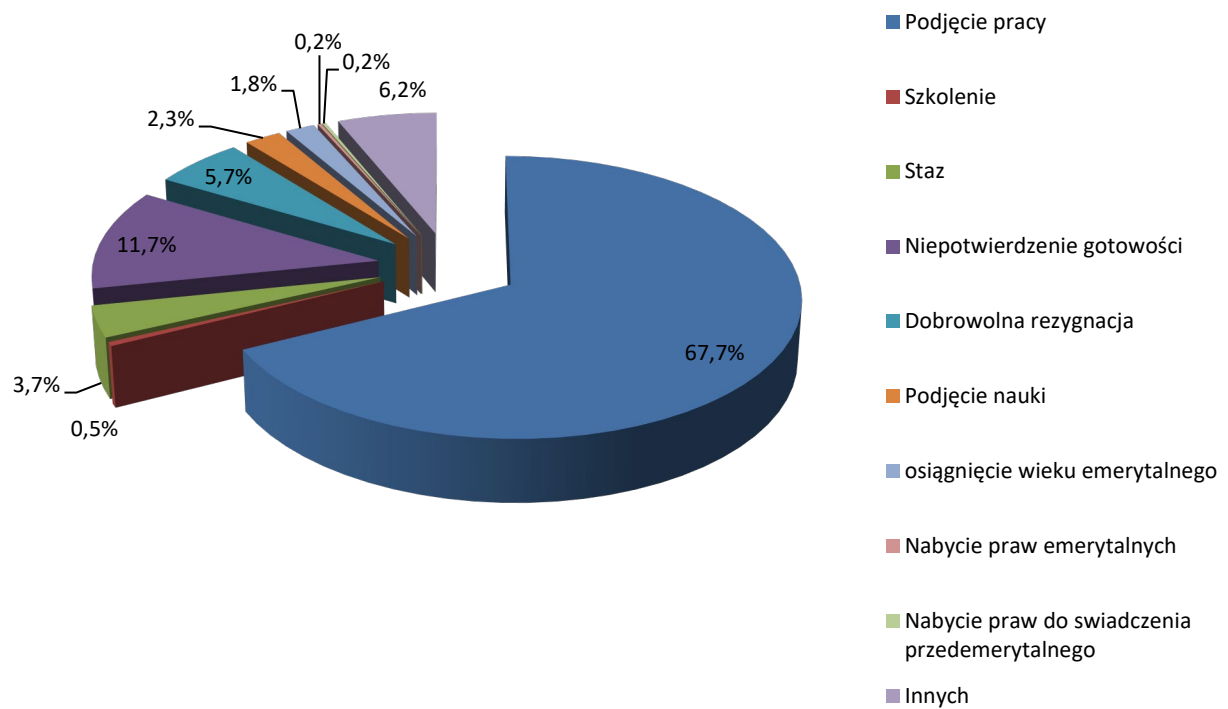
Wykres 3. Bezrobotni zarejestrowani w miesiącu sprawozdawczym po raz 1-szy i po raz kolejny



Wykres 4. Przyczyny wyrejestrowań bezrobotnych w poszczególnych miesiącach roku



Wykres 5. Zmiany w poziomie bezrobocia w październiku 2024r.



4. STRUKTURA BEZROBOTNYCH (WYBRANE KATEGORIE)

4.1 KOBIETY

W październiku 2024 r. PUP w Ełku zarejestrował **192 bezrobotnych kobiet, wyłączył zaś z ewidencji 218 kobiet** (we wrześniu 2023r. odpowiednio: 218 i 260). /Tabela 10./

Tak więc, w wymienionym wyżej okresie sprawozdawczym, napływ kobiet do Urzędu był niższy od odpływu /Wykres 6./

Z kobiet rejestrujących się w październiku największy udział miały bezrobotne, które zgłosiły się do naszego Urzędu po raz kolejny – 154 (80,21%), bezrobotne rejestrujące się po raz pierwszy stanowiły 19,79%, tj. 38 kobiet. /Wykres 7./

W końcu października 2024r. liczba bezrobotnych kobiet zarejestrowanych w PUP w Ełku wynosiła **1497**, stanowiły one **50,99%** ogółu bezrobotnych. W porównaniu do stanu z końca września (**1523** kobiet – 51,91%), liczba kobiet jest niższa o 26 osób.

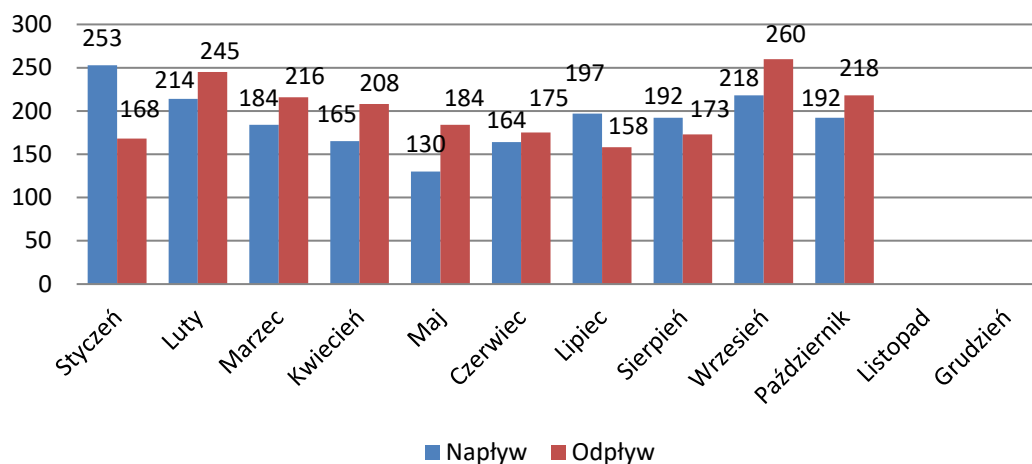
Wśród wyłączonych w październiku z ewidencji bezrobotnych kobiet: **153 podjęły pracę, z tego 9 kobiet rozpoczęło prace interwencyjne, a 1 roboty publiczne.** /Wykres 8./

65 kobiet wykreślono z innych przyczyn takich jak: rozpoczęcie stażu -**14**, rozpoczęcie szkolenia – **1**, dobrowolna rezygnacja ze statusu bezrobotnego – **16**, niepotwierdzenie gotowości do pracy – **16**, osiągnięcie wieku emerytalnego – **4**, nabycie praw do świadczenia emerytalnego – **1**, i innych (zmiana miejsca zamieszkania, śmierć, itp.) - **8**.

Na ogólną liczbę 1523 bezrobotnych kobiet pozostających w ewidencji PUP w Ełku w dniu 31.10.2024 r. większość stanowiły **osoby pochodzące z miasta Ełku – 794 tj. 53,04%** (we wrześniu odpowiednio – 823 i 54,04%). Z pozostałych gmin zaś pochodziły 703 kobiety, tj. 46,96% (we wrześniu odpowiednio –700 kobiet tj. 45,96%).

Duży udział wśród zarejestrowanych w PUP w Ełku bezrobotnych kobiet stanowią osoby dotychczas niepracujące. Na koniec października było ich 289 tj. 19,31% (we wrześniu odpowiednio – 293 tj. 19,24%). Spora grupa bezrobotnych kobiet - 35 (2,34%) to osoby zwolnione z przyczyn dotyczących zakładu pracy.

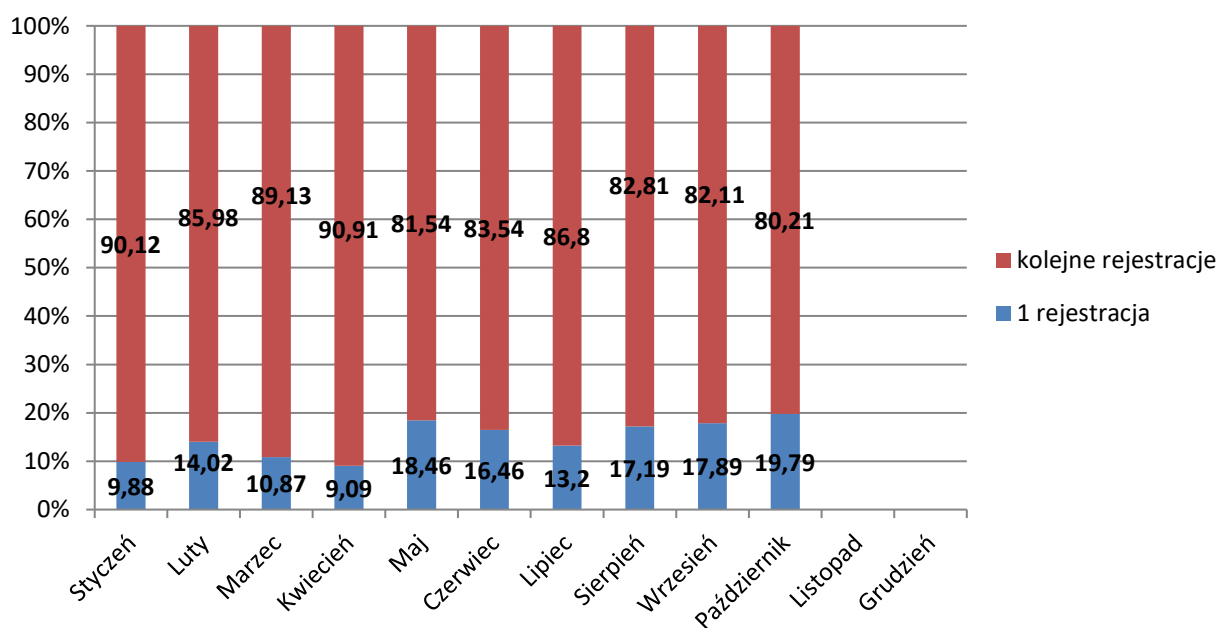
Wykres 6. Napływ i odpływ (w tym z tytułu podjęcia pracy) bezrobotnych kobiet PUP w Ełku w poszczególnych miesiącach 2024 roku



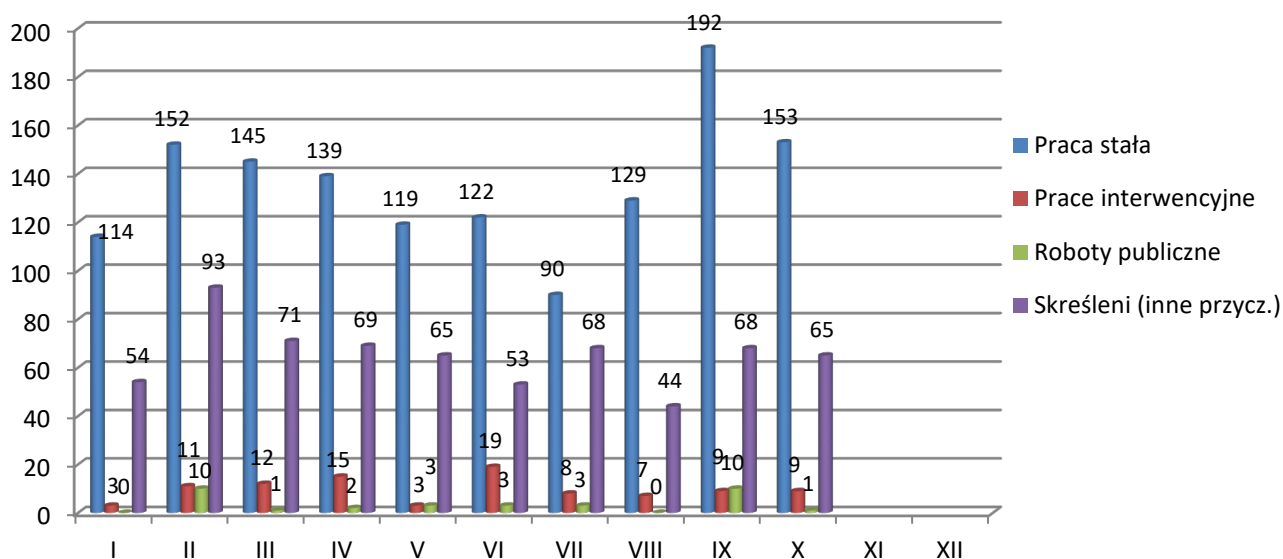
Tab.10 Zmiany w poziomie bezrobocia kobiet.

Miesiąc	Bezrobotne nowo zarejestrowane Napływ	Bezrobotne wyrejestrowane Odpływ	z tego z przyczyn			
			Podjęcia pracy (stałej, sezonowej, otrzym. jedn. środków)	skierowania do		
				prac interwencyjnych	robót publicznych	innych
Styczeń	253	168	114	3	0	54
Luty	214	245	152	11	10	93
Marzec	184	216	145	16	1	71
Kwiecień	165	208	139	15	2	69
Maj	130	184	119	3	3	65
Czerwiec	164	175	122	19	3	53
Lipiec	197	158	90	8	3	68
Sierpień	192	173	129	7	0	44
Wrzesień	218	260	192	9	10	68
Październik	192	218	153	9	1	65

Wykres 7. % nowo zarejestrowanych bezrobotnych kobiet według ilości dokonanych rejestracji



Wykres 8. Przyczyny wyrejestrowań bezrobotnych kobiet w poszczególnych miesiącach 2024



4.2 BEZROBOTNI W WIEKU 18 - 30 LAT

Zgodnie z ustawą o promocji zatrudnienia i instytucjach rynku pracy „bezrobotny do 30 roku życia” to bezrobotny, który do dnia zastosowania wobec niego usług lub instrumentów rynku pracy nie ukończył 30 roku życia.

W październiku 2024r. z tej grupy osób **zarejestrowało się** w PUP w Ełku **162 bezrobotnych** tj. o 9 osób więcej niż miesiąc temu (we wrześniu 153 osoby). Porównując z

analogicznym okresie ubiegłego roku liczba rejestracji omawianej grupy bezrobotnych w październiku 2023 była niższa o 19 osób.

Bezrobotni z przedziału 18 - 30 lat w październiku stanowili 36,9% wszystkich nowo zarejestrowanych bezrobotnych, w tym miesiącu. 67 osób zarejestrowało się po raz pierwszy, a 95 po raz kolejny.

Wyłączono natomiast w tym czasie **z rejestru bezrobotnych** 148 osób (we wrześniu - 151), z których 95 podjęło pracę (we wrześniu - 92). W analogicznym okresie ubiegłego roku z urzędu wyrejestrowało się 146 osób w wieku 18-30 lat.

Tab.11 „Napływ” i „odpływ” bezrobotnych w wieku 18-30 lat

Miesiąc	Nowo zarejestrowani	Wyrejestrowani	Z powodu podjęcia pracy	Z powodu rozpoczęcia szkolenia i stażu	Z powodu niepotwierdzenia gotowości do pracy	Stan w końcu miesiąca
Styczeń	195	120	83	3	24	781
Luty	142	146	82	31	18	773
Marzec	120	148	90	28	16	738
Kwiecień	117	135	97	12	15	714
Maj	105	146	86	7	36	660
Czerwiec	118	116	74	12	22	656
Lipiec	114	124	69	5	36	641
Sierpień	144	108	81	4	10	671
Wrzesień	153	151	92	10	23	665
Październik	162	148	95	7	22	673

Łącznie w końcu października 2024r. w rejestrach urzędu pozostawało **673 bezrobotnych w wieku do 30 roku życia** stanowiąc 22,92% ogólnej liczby bezrobotnych. W porównaniu do października 2023 r. liczebność tej grupy zmalała o 59 osób.

4.3 DŁUGOTRWALE BEZROBOTNI

Bezrobotny długotrwale oznacza bezrobotnego pozostającego w rejestrze Powiatowego Urzędu Pracy łącznie przez okres ponad 12 miesięcy w okresie ostatnich 2 lat, z wyłączeniem okresów odbywania stażu i przygotowania zawodowego w miejscu pracy.

W październiku 2024 r. zarejestrowało się w PUP w Ełku 128 bezrobotnych długotrwale, w tym 70 kobiet (we wrześniu odpowiednio 117 i 70). Porównując z analogicznym okresem ubiegłego roku liczba rejestracji omawianej grupy w październiku 2023 r. była taka sama.

Bezrobotni długotrwale w październiku stanowili 29,18% wszystkich nowo zarejestrowanych. Ich łączna liczba kształtowała się w końcu października na poziomie **1466 osób**, a ich udział w ogólnej liczbie bezrobotnych wynosił **49,06%**. **W okresie sprawozdawczym** wyłączono z rejestru 120 bezrobotnych długotrwale, z których 66 podjęło pracę.

Tab.12 „Napływ” i „odpływ” bezrobotnych długotrwale

Miesiąc	Nowo zarejestrowani	Wyrejestrowani	Z powodu podjęcia pracy	Z powodu rozpoczęcia szkolenia i stażu	Z powodu niepotwierdzenia gotowości do pracy	Stan w końcu miesiąca
Styczeń	149	92	42	6	14	1599
Luty	132	133	66	26	12	1598
Marzec	116	151	78	17	9	1563
Kwiecień	104	136	58	13	22	1531
Maj	92	123	58	2	22	1500
Czerwiec	118	139	76	9	18	1479
Lipiec	109	119	49	2	31	1469
Sierpień	117	120	66	1	18	1466
Wrzesień	121	147	80	12	13	1440
Październik	128	127	74	7	12	1441

W analogicznym okresie ubiegłego roku do urzędu pracy zgłosiło się 144 długotrwale bezrobotnych, wyrejestrowano natomiast 117 osób. Ich liczba według stanu w końcu miesiąca października 2023 kształtowała się na poziomie 1471 osób, stanowiąc 48,89% ogólnej liczby bezrobotnych.

4.4 BEZROBOTNI POWYŻEJ 50 ROKU ŻYCIA

Bezrobotny powyżej 50 roku życia to bezrobotny, który do dnia zastosowania wobec niego usług lub instrumentów rynku pracy ukończył co najmniej 50 lat życia.

W końcu października **bezrobotni powyżej 50 roku życia, w liczbie 701 stanowili 23,88% bezrobotnych ogółem.** Wśród bezrobotnych tej grupy przeważali mężczyźni w liczbie 457 osób, kobiety natomiast stanowiły 34,81%.

Napływ do bezrobocia tej kategorii osób wyniósł w omawianym miesiącu – 72 osoby, a odpływ 58 osób. Spośród osób wyrejestrowanych 28 podjęło pracę.

4.5 BEZROBOTNI NIEPEŁNOSPRAWNI

Na koniec października 2024 r. w Powiatowym Urzędzie Pracy zarejestrowanych było 133 osoby bezrobotne niepełnosprawne i 31 niepełnosprawnych poszukujących pracy. Zgodnie z przepisami ustawy o promocji zatrudnienia i instytucjach rynku pracy osoby niepełnosprawne pobierające świadczenia rentowe nie uzyskują statusu osoby bezrobotnej i rejestrowane są w powiatowych urzędach pracy jako „niepełnosprawni poszukujący pracy i nie pozostający w zatrudnieniu”.

Według stanu na koniec października 2024 r. wśród ogółu zaewidencjonowanych **odsetek bezrobotnych niepełnosprawnych wynosił 7,6%.** Dokładne dane według stanów na koniec miesiąca zawarto w tabeli 13.

Tab. 13 Bezrobotni niepełnosprawni

Miesiąc / rok	Bezrobotni ogółem	w tym		% wskaźnik	
		Bezrobotni niepełnosprawni	Niepełnosprawni poszukujący pracy	4:2	3:2
1	2	3	4	5	6
Styczeń	3360	245	36	1,1	7,3
Luty	3347	245	36	1,1	7,3
Marzec	3245	235	34	1,0	7,2
Kwiecień	3104	227	34	1,1	7,3
Maj	2962	219	34	1,1	7,4
Czerwiec	2917	217	35	1,2	7,4
Lipiec	2937	226	36	1,2	7,7
Sierpień	2988	231	34	1,1	7,7
Wrzesień	2934	222	32	1,1	7,6
Październik	2936	133	31	1,1	4,5

Zaledwie co siódmy niepełnosprawny posiadał prawo do zasiłku dla bezrobotnych.

Niepełnosprawni bezrobotni to w większości mieszkańcy miasta – 80 osób (60,15%). Mieszkańcy gmin Powiatu Elckiego stanowili 39,85% ogółu (53 osoby).

W okresie sprawozdawczym w Urzędzie zarejestrowało się 15 bezrobotnych niepełnosprawnych. Wśród wyłączonych z ewidencji 7 osób podjęło pracę.

4.6 BEZROBOTNI Z PRAWEM DO ZASIŁKU

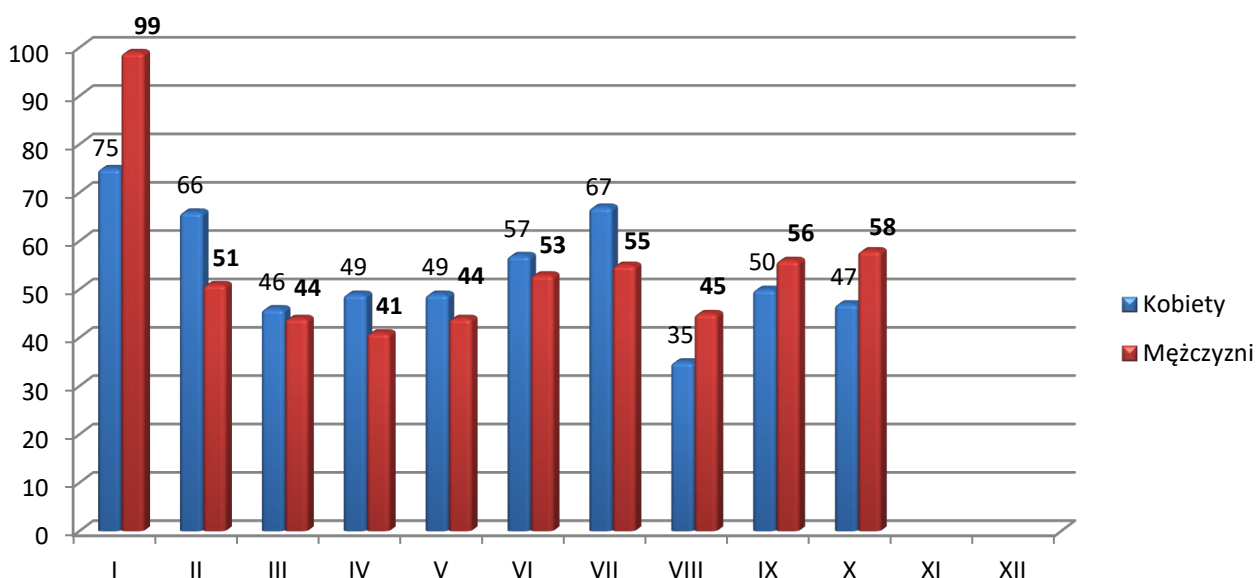
Spośród nowo zarejestrowanych w październiku 2024 r. – 105 osób bezrobotnych tj. 23,92% posiadały prawo do zasiłku (we wrześniu odpowiednio – 106 osób – 24,94%). /Wykres 9./

Na koniec **października** 2024 r. w ewidencji PUP w Ełku figurowało **555 osób z prawem do zasiłku, co stanowiło 18,88% ogółu bezrobotnych** (we wrześniu odpowiednio – 554 osoby i 18,88%). /Wykres 10./

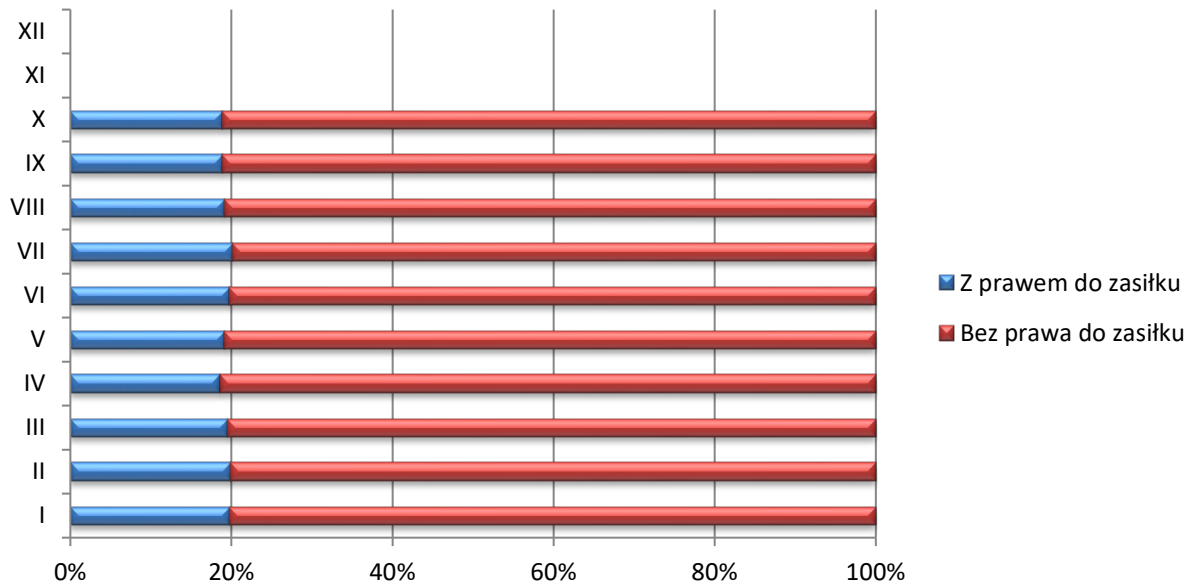
W analogicznym okresie ubiegłego roku prawo do zasiłku posiadały 562 osoby tj. 18,68% bezrobotnych ogółem. W ciągu miesiąca sprawozdawczego liczba bezrobotnych z prawem do zasiłku wzrosła o 1 osobę. W porównaniu do ubiegłego roku zmalała o 7 osób.

Osoby uprawnione do zasiłku to w większości mieszkańcy miasta – 347 osób, (mieszkańcy gmin – 208 osób). Wśród osób posiadających prawo do zasiłku i będących w szczególnej sytuacji na rynku pracy – 89 osób jest w wieku do 30 lat, 23 osoby są długotrwale bezrobotne oraz 135 osób jest powyżej 50 roku życia.

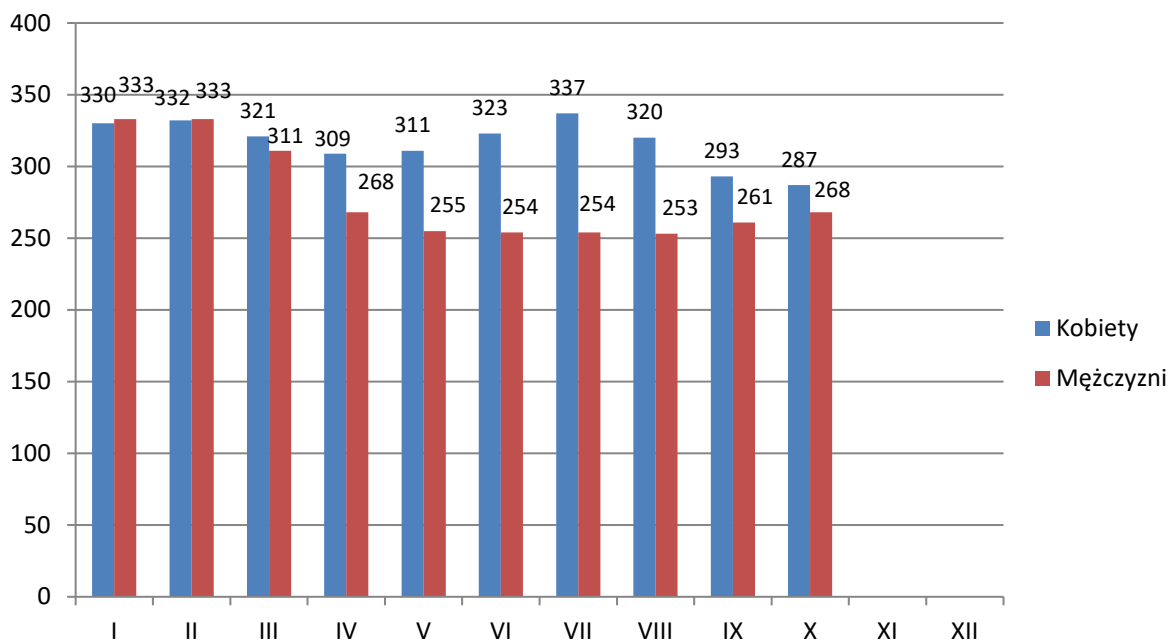
Wykres 9. Nowo zarejestrowani bezrobotni z prawem do zasiłku.



Wykres 10. Udział bezrobotnych z prawem do zasiłku (stan na koniec miesiąca).



Wykres 11. Bezrobotni z prawem do zasiłku (stan na koniec miesiąca).



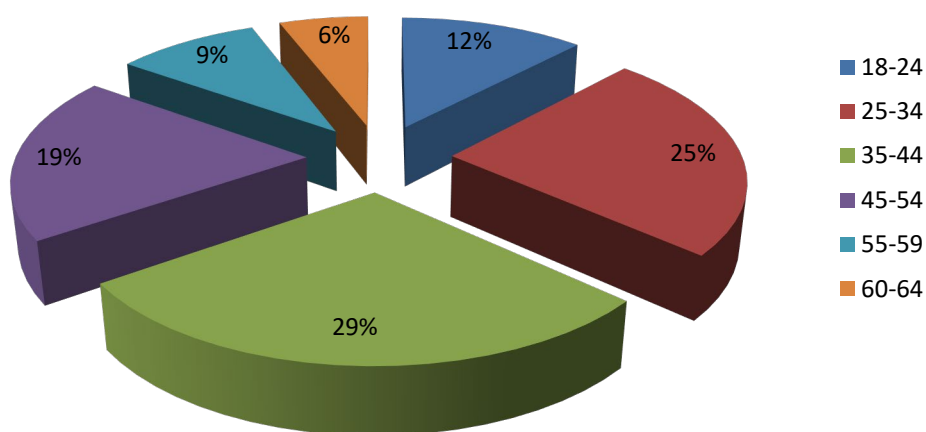
4.7 ZAREJESTROWANI WEDŁUG WIEKU

Struktura bezrobotnych wg grup wieku na terenie powiatu ełckiego w miesiącu sprawozdawczym kształtowała się następująco:

Tab. 14 Struktura bezrobotnych

Grupa wieku w latach	Liczba bezrobotnych	
	Ogółem	w tym kobiet
18-24	355	183
25-34	719	464
35-44	846	453
45-54	570	280
55-59	274	117
60 i więcej	172	0
Razem	2936	1497

Wykres 12. Struktura bezrobotnych wg grup wieku



Najliczniejszą grupę stanowią bezrobotni w przedziałach wiekowych 25 - 34 oraz 35 - 44 lata. Te dwie grupy ludzi liczą 1565 bezrobotnych, co stanowi 53,3 % ogółu zarejestrowanych.

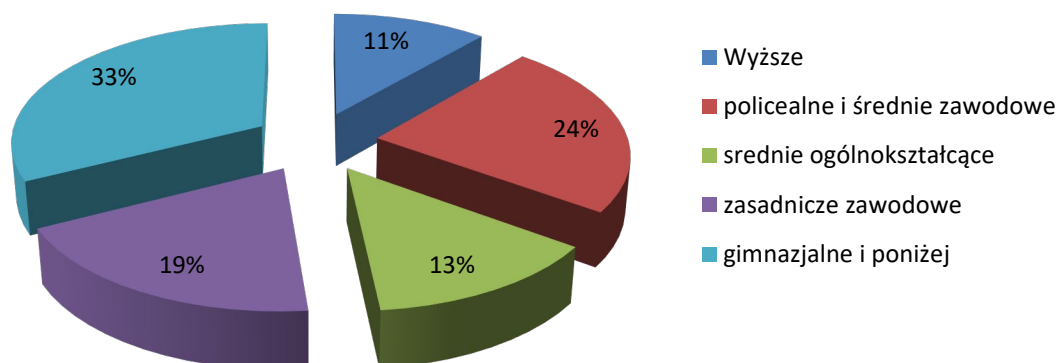
4.8 ZAREJESTROWANI WEDŁUG POZIOMU WYKSZTAŁCENIA

Struktura wykształcenia bezrobotnych zarejestrowanych w końcu października 2024r. kształtowała się następująco:

Tab. 15 Struktura wykształcenia bezrobotnych

Wykształcenie	Liczba bezrobotnych	
	ogółem	w tym kobiety
wyższe	334	227
policealne i średnie zawodowe	692	439
średnie ogólnokształcące	396	231
zasadnicze zawodowe	560	191
gimnazjalne i poniżej	954	409
Ogółem	2936	1497

Wykres 13. Struktura wykształcenia bezrobotnych



W końcu października 2024 r. najwięcej osób zarejestrowanych jako bezrobotne posiadało wykształcenie gimnazjalne i poniżej (954), policealne i średnie zawodowe (692), zasadnicze zawodowe (560), średnie ogólnokształcące (396). Najmniej bezrobotnych legitymowało się dyplomami szkół wyższych (334).

5. POŚREDNICTWO PRACY

5.1 SKIEROWANIA DO PRACY

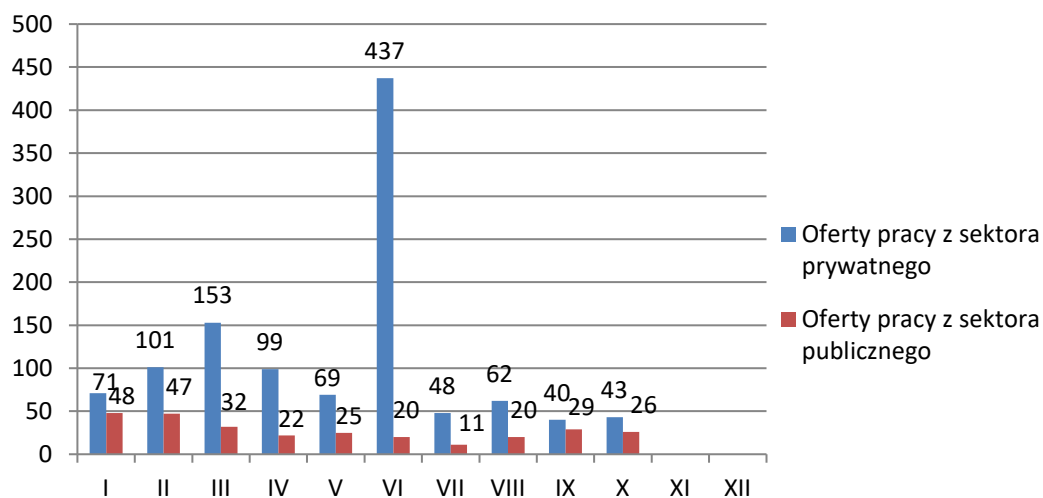
W październiku 2024r. Powiatowy Urząd Pracy miał do dyspozycji **69 oferty pracy**, czyli tyle samo co w miesiącu poprzednim. **Zakłady pracy z sektora prywatnego zgłosiły 62,32% wszystkich ofert pracy (43). 37 ofert (53,62% ogółu) dotyczyło pracy subsydiowanej, m. in. z Funduszu Pracy, PFRON.** /Wykres 14./

Na jedną ofertę pracy zgłoszoną w październiku przypadało średnio 42 bezrobotnych (we wrześniu – 42).

Na koniec października Urząd posiadał 56 ofert pracy (we wrześniu – 82).

W miesiącu sprawozdawczym zorganizowano 1 giełdę pracy, w której udział wzięło 5 osób, 1 osoba podjęła pracę.

Wykres 14. Oferty pracy z sektora publicznego i prywatnego



5.2 ZATRUDNIENIE CUDZOZIEMCÓW

Powiatowy Urząd Pracy w zakresie polityki rynku pracy realizuje zadania związane z podejmowaniem przez cudzoziemców pracy na terytorium Rzeczypospolitej Polskiej.

W związku z nowelizacją ustawy z dnia 20 kwietnia 2004 r. o promocji zatrudnienia i instytucjach rynku pracy, powierzenie wykonywania pracy cudzoziemcowi od dnia 1 stycznia 2018 r. na podstawie procedury uproszczonej odbywa się w oparciu o nowe przepisy i nowe druki oświadczeń.

Proponowane w ustawie rozwiązania dotyczą cudzoziemców, którzy wykonują krótkoterminową pracę. Chodzi m.in. o obywateli: Armenii, Białorusi, Gruzji, Mołdawii, i Ukrainy, którzy będą mogli skorzystać z uproszczonej procedury dostępu do rynku pracy. Zgodnie z nowelizacją obok zezwoleń na pracę, które mogą zostać wydane przez wojewodę na okres do trzech lat, wprowadzone zostało zezwolenie na pracę sezonową, które wydawane jest przez starostę na okres dziewięciu miesięcy w roku kalendarzowym.

Ponadto Urząd rejestruje oświadczenia o zamiarze powierzenia wykonywania pracy cudzoziemcowi, które jest wydawane na okres do 180 dni. W październiku 2024 do tutejszego Urzędu wpłynęło 7 oświadczeń. W miesiącu październiku nie wydano zezwoleń na pracę sezonową.

Do Urzędu składane są też oferty pracy w celu zyskania informacji starosty o braku możliwości zaspokojenia potrzeb kadrowych na lokalnym rynku pracy, które podlegają upublicznieniu na stronie internetowej Urzędu. W miesiącu październiku br. nie wpłynęły oferty.

W październiku Urząd nie wystawił informacji Starosty o braku możliwości ich zaspokojenia (we wrześniu – 11). Oferty pracy zawierały stawiane przez pracodawców wymogi, których zarejestrowani w tut. Urzędzie bezrobotni nie spełniali.

6. FUNDUSZ PRACY - STRUKTURA WYDATKÓW

Fundusz Pracy jest państwowym funduszem celowym, jego dysponentem jest minister właściwy do spraw pracy. Środki Funduszu Pracy pochodzą głównie z obowiązkowych składek wnoszonych przez pracodawców oraz dotacji budżetu państwa.

W październiku 2024 r. **wydatki z Funduszu Pracy** wyniosły ogółem **2430,1 tys. zł.**

Tab. 16. Struktura wydatków Funduszu Pracy w 2024 (w tys. złotych).

Miesiąc	Ogółem	Zasiłki	% udział	Świadczenia integracyjne	% udział	Dodatki aktywizacyjne	% udział
Styczeń	1861,9	926,5	49,8%	224,7	12,1%	74,1	4,0%
Luty	2062,9	1010,9	49%	228,9	11,1%	82,1	4,0%
Marzec	3172,3	1036,7	32,7%	240,6	7,6%	72,6	2,3%
Kwiecień	3010,2	1013,8	33,7%	269,6	9,0%	77,4	2,6%
Maj	2377,9	939,5	39,5%	288,8	12,2%	81,5	3,4%
Czerwiec	2631,8	905,0	34,4%	297,8	11,3%	83,9	3,2%
Lipiec	2229,0	957,4	43,0%	327,9	14,7%	91,7	4,1%
Sierpień	2349,1	1015,8	43,2%	347,4	14,8%	83,9	3,6%
Wrzesień	2292,3	998,9	43,6%	320,4	14,0%	92,1	4,0%
Październik	2430,1	978,8	40,3%	413,6	17,0%	85,9	3,5%

W strukturze Funduszu Pracy dominują wydatki na zasiłki dla bezrobotnych, na które Urząd wydatkował 40,3% ogółu Funduszu. W porównaniu do września wydatki z tego tytułu zmalały o 20,1 tys. zł. W październiku udział świadczeń integracyjnych wyniósł 17,0%.

W miesiącu październiku Urząd wydatkował niewielkie kwoty z tytułu dodatków aktywizacyjnych. Ich udział w wydatkach ogółem wyniósł 3,5%.

Strukturę wydatków na realizację instrumentów rynku pracy w tysiącach złotych w analizowanym okresie przedstawia poniższa tabela nr 18.

Tab. 17 Struktura wydatków Funduszu Pracy na realizację instrumentów rynku pracy w okresie sprawozdawczym 2023 i 2024 (w tys. złotych).

Zadania	Październik 2023		Październik 2024	
	Kwota	Liczba osób	Kwota	Liczba osób
Razem	1731,7	562	919,6	337
Szkolenia	77,0	35	16,4	6
Prace interwencyjne	183,2	123	165,6	92
Roboty publiczne	175,1	55	148,6	42
Staże	546,1	249	205,7	119
Środki na podjęcie działalności gosp.	245,1	10	300,4	9
Wyposażenie i doposażenie stanowisk pracy	408,1	12	-	-
Stypendia za okres nauki	-	-	-	-
Prace społecznie użyteczne	2,5	21	2,2	23
Refundacje składek ZUS	-	-	-	-
Inne programy (studia podyplomowe)	8,8	10	3,0	7
Opieka nad dzieckiem	10,4	28	5,0	13
PAI	-	-	-	-
Bon na zasiedlenie	27,0	3	-	-
KFS	10,0	5	32,6	16
Zwrot kosztów wynagrodzeń, nagród i składek w DPS	38,4	11	40,1	10
Opłaty za postępowania nostryfikacyjne	-	-	-	-

W październiku 2024 roku wydatki na realizację instrumentów rynku pracy w porównaniu do września wzrosły o kwotę 81,7 tys. zł. Natomiast względem października ubiegłego roku zmalały o 812,1 tys. zł.

7. WYBRANE KATEGORIE INSTRUMENTÓW RYNKU PRACY

7.1 ŚRODKI NA PODJĘCIE DZIAŁALNOŚCI GOSPODARCZEJ

Bezrobotnym podejmującym działalność gospodarczą mogą być przyznane jednorazowe środki Funduszu Pracy lub Europejskiego Funduszu Społecznego w wysokości nieprzekraczającej 600% przeciętnego wynagrodzenia.

W miesiącu październiku 2024 r. do Urzędu **nie wypłynęły wnioski** dotyczące przyznania jednorazowych środków na podjęcie działalności gospodarczej.

Tab. 18 Przyznanie jednorazowych środków na podjęcie działalności gospodarczej

Miesiąc	Liczba wniosków	Liczba osób rozpoczynających działalność	RODZAJ DZIAŁALNOŚCI GOSPODARCZEJ (ilość jednorazowych środków)
Styczeń	8	-	-
Luty	29	3	- kurier - usługi hydrauliczne - usługi kosmetyczne
Marzec	12	26	- usługi kosmetyczne x3 - inspektor nadzoru budowlanego - usługi podologiczne - usługi gastronomiczne - usługi fryzjerskie - usługi stolarskie - usługi remontowo-budowlane x5 - kwaciarnia - prace kamieniarskie - sprzedaż i montaż okien i drzwi - grafika komputerowa - naprawa pomp ciepła i c.o. - działalność usługowa związana z administracyjną obsługą biur - usługi ortoptyczne - usługi architektoniczne - mobilna autodiagnostyka pojazdów - marketing internetowy - usługi sprzątające - usługi elektryczne - taxi
Kwiecień	0	10	- autolaweta - mechanik pojazdów samochodowych - usługi stolarskie - usługi weterynaryjne - nauka języków obcych - usługi kosmetyczne x3

			- montaż urządzeń grzewczych i klimatyzacyjnych - usługi sprzątające
Maj	-	-	-
Czerwiec	19	5	- usługi groomerskie - usługi gastronomiczne - usługi elektryczne - usługi dietetyczne oraz treningi personalne - usługi związane z instalacją wodno-kanalizacyjną, usługi minikoparką
Lipiec	-	1	- siłownia, usługi treningu personalnego
Sierpień	-	-	-
Wrzesień	18	1	- usługi adwokackie
Październik	0	9	- usługi kurierskie - usługi arborystyczne - usługi vendingowe - usługi księgowo - usługi prawnicze - mechanika pojazdów samochodowych - usługi rehabilitacyjne - usługi budowlane x 2
Ogółem	-	55	-

7.2 STAŻE

Staż organizowany jest w celu nabycia przez bezrobotnego umiejętności praktycznych do wykonywania pracy przez wykonywanie zadań w miejscu pracy bez nawiązywania stosunku pracy z pracodawcą.

W miesiącu października 2024 **wpłynęły 4 wnioski w sprawie organizacji staży. W danym miesiącu zawarto 16 umów stażowych. W październiku 16 osób rozpoczęło staż.**

8. PROJEKTY REALIZOWANE PRZEZ PUP EŁK W 2024 R.

Tab. 19 Projekty w PUP Ełk 2024r.

L.p.	Nazwa projektu	Wartość całkowita projektu	Forma Wsparcia	Termin realizacji projektu
Projekty finansowane z EFS				
1	Aktywizacja zawodowa osób bezrobotnych w powiecie ełckim (II)	5 418 643,15 zł	Pośrednictwo pracy lub poradnictwo zawodowe staże prace interwencyjne jednorazowe środki na podjęcie działalności gospodarczej refundacje kosztów wyposażenia lub doposażenia stanowiska pracy szkolenia bony na zasiedlenie	01.01.2024 – 31.12.2024

PODSUMOWANIE

Charakteryzując rynek pracy w powiecie ełckim w październiku 2024 r. można stwierdzić, iż:

- **W okresie sprawozdawczym liczba bezrobotnych wynosiła 2936 osób i wzrosła o 2 osoby względem miesiąca poprzedniego.** W porównaniu do października 2023 r. bezrobocie zmalało o 73 osoby.
- W końcu października br. w Powiatowym Urzędzie Pracy zarejestrowanych było **673 bezrobotnych do 30 roku życia, 701 bezrobotnych powyżej 50 roku życia oraz 1441 długotrwale bezrobotnych.** Osoby te określone w ustawie o promocji zatrudnienia i instytucjach rynku pracy jako „będące w szczególnej sytuacji na rynku pracy”, stanowiły odpowiednio 22,92% 23,88% oraz 38,86% w stosunku do bezrobotnych ogółem.
- Taka sama jak przed miesiącem była liczba oferowanych przez zakłady miejsc pracy. W dyspozycji urzędu pracy pozostawało **69 ofert.**

Sporządził:

Konrad Mazurkiewicz

Powiatowy Urząd Pracy w Ełku

Listopad 2024