

SPIS TREŚCI

1. POZIOM BEZROBOCIA	2
1.1 POZIOM BEZROBOCIA W POSZCZEGÓLNYCH GMINACH.....	2
2. STOPA BEZROBOCIA	5
3. ZMIANY W POZIOMIE BEZROBOCIA	6
4. STRUKTURA BEZROBOTNYCH (WYBRANE KATEGORIE)	10
4.1 KOBIETY	10
4.2 BEZROBOTNI W WIEKU 18 - 30 LAT	12
4.3 DŁUGOTRWALE BEZROBOTNI.....	14
4.4 BEZROBOTNI POWYŻEJ 50 ROKU ŻYCIA.....	15
4.5 BEZROBOTNI NIEPEŁNOSPRAWNI	15
4.6 BEZROBOTNI Z PRAWEM DO ZASIŁKU	16
4.7 ZAREJESTROWANI WEDŁUG WIEKU.....	18
4.8 ZAREJESTROWANI WEDŁUG POZIOMU WYKSZTAŁCENIA.....	19
5. POŚREDNICTWO PRACY	20
5.1 SKIEROWANIA DO PRACY	20
5.2 ZATRUDNIENIE CUDZOZIEMCÓW	21
6. FUNDUSZ PRACY - STRUKTURA WYDATKÓW	21
7. WYBRANE KATEGORIE INSTRUMENTÓW RYNKU PRACY	23
7.1 ŚRODKI NA PODJĘCIE DZIAŁALNOŚCI GOSPODARCZEJ	24
7.2 STAŻE.....	25
8. PROJEKTY REALIZOWANE PRZEZ PUP EŁK W 2022 R.	26

1. POZIOM BEZROBOCIA

Liczba bezrobotnych zarejestrowanych w Powiatowym Urzędzie Pracy w Ełku w końcu grudnia 2022 r. wyniosła 3295 osób i wzrosła w porównaniu z miesiącem ubiegłym o 86 osób.

1.1 POZIOM BEZROBOCIA W POSZCZEGÓLNYCH GMINACH

Tab. 1 Miasto Ełk

Wyszczególnienie	Bezrobotni zarejestrowani w m-cu sprawozdawczym		Bezrobotni stan w końcu miesiąca sprawozdawczego			
			Ogółem		W tym z prawem do zasiłku	
	Ogółem	Kobiety	Ogółem	Kobiety	Ogółem	Kobiety
Ogółem	295	123	1750	902	394	204
Do 30 roku życia	97	47	336	207	60	31
Długotrwale bezrobotni	74	44	802	469	12	10
Powyżej 50 roku życia	57	12	435	155	103	40
Niepełnosprawni	13	2	162	61	27	11

Tab. 2 Gmina Ełk

Wyszczególnienie	Bezrobotni zarejestrowani w m-cu sprawozdawczym		Bezrobotni stan w końcu miesiąca sprawozdawczego			
			Ogółem		W tym z prawem do zasiłku	
	Ogółem	Kobiety	Ogółem	Kobiety	Ogółem	Kobiety
Ogółem	103	49	751	404	157	78
Do 30 roku życia	44	20	209	127	29	20
Długotrwale bezrobotni	33	17	339	215	5	4
Powyżej 50 roku życia	16	4	179	57	46	12
Niepełnosprawni	3	2	42	16	6	3

Tab. 3 Gmina Kalinowo

Wyszczególnienie	Bezrobotni zarejestrowani w m-cu sprawozdawczym		Bezrobotni stan w końcu miesiąca sprawozdawczego			
			Ogółem		W tym z prawem do zasiłku	
	Ogółem	Kobiety	Ogółem	Kobiety	Ogółem	Kobiety
Ogółem	33	17	295	154	47	21
Do 30 roku życia	12	6	85	50	13	8
Długotrwale bezrobotni	13	7	163	102	1	1
Powyżej 50 roku życia	8	3	85	27	13	5
Niepełnosprawni	2	2	17	4	0	0

Tab. 4 Gmina Prostki

Wyszczególnienie	Bezrobotni zarejestrowani w m-cu sprawozdawczym		Bezrobotni stan w końcu miesiąca sprawozdawczego			
			Ogółem		W tym z prawem do zasiłku	
	Ogółem	kobiety	Ogółem	kobiety	Ogółem	Kobiety
Ogółem	42	19	317	169	54	28
Do 30 roku życia	20	10	103	58	14	8
Długotrwale bezrobotni	11	9	155	102	4	2
Powyżej 50 roku życia	8	4	71	24	13	4
Niepełnosprawni	1	0	20	7	5	2

Tab. 5 Gmina Stare Juchy

Wyszczególnienie	Bezrobotni zarejestrowani w m-cu sprawozdawczym		Bezrobotni stan w końcu miesiąca sprawozdawczego			
			Ogółem		W tym z prawem do zasiłku	
	Ogółem	kobiety	Ogółem	kobiety	Ogółem	Kobiety
Ogółem	34	15	182	81	26	11
Do 30 roku życia	9	7	47	30	3	2
Długotrwale bezrobotni	4	2	80	40	0	0
Powyżej 50 roku życia	13	3	62	20	15	3
Niepełnosprawni	2	1	13	4	2	0

Wzrost liczby bezrobotnych odnotowano w mieście Ełk i wszystkich gminach powiatu ełckiego.

Tab.6 Poziom bezrobocie w poszczególnych gminach (stan na koniec miesiąca):

m-c	Miasto Ełk	Gmina Ełk	Gmina Kalinowo	Gmina Prostki	Gmina Stare Juchy
Styczeń	1874	819	343	338	169
Luty	1877	788	354	337	169
Marzec	1822	768	341	322	165
Kwiecień	1743	729	310	301	169
Maj	1697	680	283	286	153
Czerwiec	1638	660	268	266	137
Lipiec	1662	674	266	265	140
Sierpień	1655	708	272	274	140
Wrzesień	1626	741	255	288	149
Październik	1636	738	256	293	159
Listopad	1711	744	281	305	168
Grudzień	1750	751	295	317	182

Z bezrobotnych pozostających w ewidencji PUP w Ełku w dniu 31 grudnia 2022 r. większość stanowiły osoby pochodzące z miasta Ełk – 1750(53,11%).

Tab. 7 Liczba bezrobotnych powiatu ełckiego (okres porównawczy 2021 i 2022)

Miesiąc	2021	2022	Przyrost /spadek
Styczeń	4229	3543	-686
Luty	4249	3525	-724
Marzec	4113	3418	-695
Kwiecień	3886	3252	-634
Maj	3728	3099	-629
Czerwiec	3506	2969	-537
Lipiec	3390	3007	-383
Sierpień	3335	3049	-286
Wrzesień	3292	3059	-233
Październik	3269	3082	-187
Listopad	3242	3209	-33
Grudzień	3391	3295	-96

2. STOPA BEZROBOCIA

Stopa bezrobocia (czyli procentowy udział liczby bezrobotnych w liczbie ludności aktywnej zawodowo) jest wskaźnikiem, który pozwala określić stopień nie zagospodarowania zasobów pracy. Stopa bezrobocia w grudniu **2022** roku w powiecie ełckim kształtowała się na poziomie 11,5%.

Odpowiednie wskaźniki wynosiły:

Województwo warmińsko- mazurskie - 8,7%
Kraj - 5,2%

Najwyższa stopa bezrobocia wystąpiła w powiecie kętrzyńskim – 19,2%

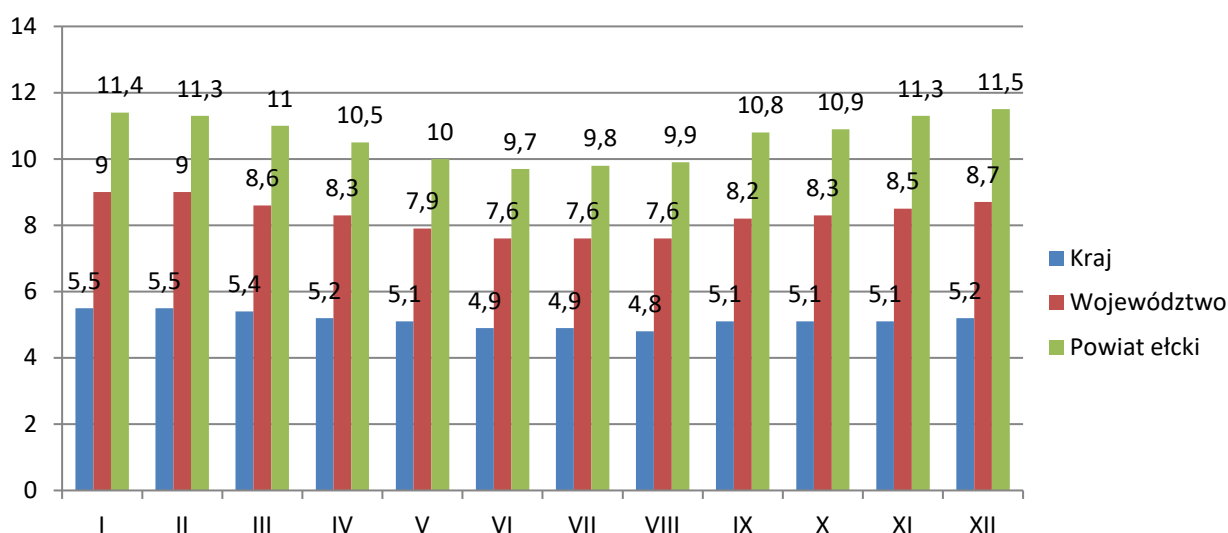
Najniższą charakteryzował się powiat iławski – 4,4%

Tab.8 Stopa bezrobocia - zestawienie miesięczne

Miesiąc	Powiat ełcki	Kraj	Województwo	Powiat o najwyższej stopie bezrobocia	Powiat o najniższej stopie bezrobocia
Styczeń	11,4%	5,5%	9,0%	kętrzyński 18,4%	iławski 4,3%
Luty	11,3%	5,5%	9,0%	kętrzyński 18,5%	iławski 4,2%
Marzec	11,0%	5,4%	8,6%	kętrzyński 17,9%	iławski 4,1%
Kwiecień	10,5%	5,2%	8,3%	kętrzyński 17,3%	iławski 4,0%
Maj	10,0%	5,1%	7,9%	kętrzyński 16,6%	iławski 3,9%

Czerwiec	9,7%	4,9%	7,6%	kętrzyński 15,9%	iławski 3,6%
Lipiec	9,8%	4,9%	7,6%	kętrzyński 15,7%	iławski 3,5%
Sierpień	9,9%	4,8%	7,6%	kętrzyński 15,8%	iławski 3,7%
Wrzesień	10,8%	5,1%	8,2%	kętrzyński 17,8%	iławski 4,3%
Październik	10,9%	5,1%	8,3%	kętrzyński 17,9%	iławski 4,4%
Listopad	11,3%	5,1%	8,5%	kętrzyński 18,1%	iławski 4,5%
Grudzień	11,5%	5,2%	8,7%	kętrzyński 19,2%	iławski 4,4%

Wykres 1. Stopa bezrobocia kraj, województwo, powiat



3. ZMIANY W POZIOMIE BEZROBOCIA

W grudniu 2022 r. PUP w Ełku **zarejestrował 507 bezrobotnych**, wyłączył zaś z ewidencji **421 osób** (w listopadzie odpowiednio: 486 i 359). /Tabela 9. Wykres 2./ Napływ liczby bezrobotnych był wyższy od odpływu.

Bliższa analiza struktury bezrobotnych rejestrujących się w ciągu wspomnianego wyżej okresu sprawozdawczego wykazuje, że najczęściej rejestracji było w grupie osób zgłaszających się do Urzędu po raz kolejny – 451 (88,95%). Bezrobotni rejestrujący się po raz pierwszy stanowili mniejszość - 56 (11,05%). /Wykres 3./

Wśród wyłączonych z ewidencji bezrobotnych w grudniu 2022r. **270 osób (64,13%) stanowili bezrobotni podejmujący pracę**, pozostali –151 osób (35,87%) to skreśleni z innych przyczyn.

W grupie podejmujących pracę przeważały osoby podejmujące pracę niesubsydiowaną – 201 (74,44%).

Prace subsydiowane podjęły **44 osoby** w tym – **5 osób rozpoczęło prace interwencyjne, 5 osób roboty publiczne, 8 osób podjęło działalność gospodarczą, 11 osób podjęło pracę w**

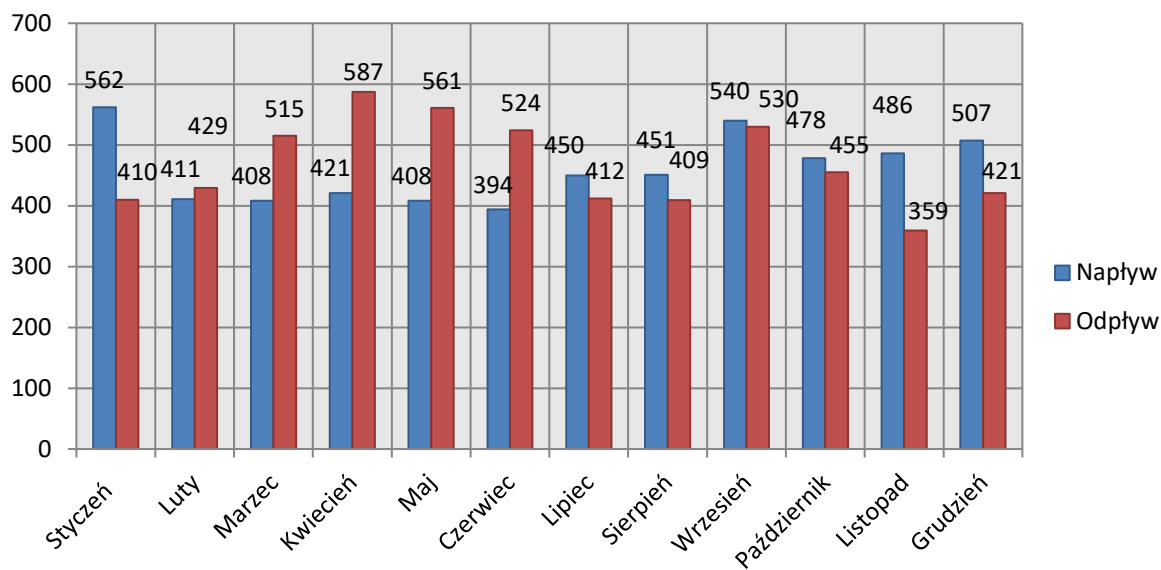
ramach refundacji kosztów zatrudnienia bezrobotnego, 6 osób podjęło pracę w ramach bonu na zasiedlenie, 9 osób podjęło inne prace (typu zatrudnienie socjalne, uzyskały środki z PFRON itp.).

Spośród bezrobotnych wyłączonych z różnych przyczyn najliczniejszą grupę stanowiły osoby: rozpoczynające staż - 18 osób, rozpoczynające szkolenie - 3 osoby, niepotwierdzające gotowości do podjęcia pracy - 53 osoby. Ze statusu bezrobotnego dobrowolnie zrezygnowały 23 osoby. Pozostałe przyczyny to: zmiana miejsca zamieszkania, śmierć bezrobotnego, itp. - 17 osób. /Wykres 5./

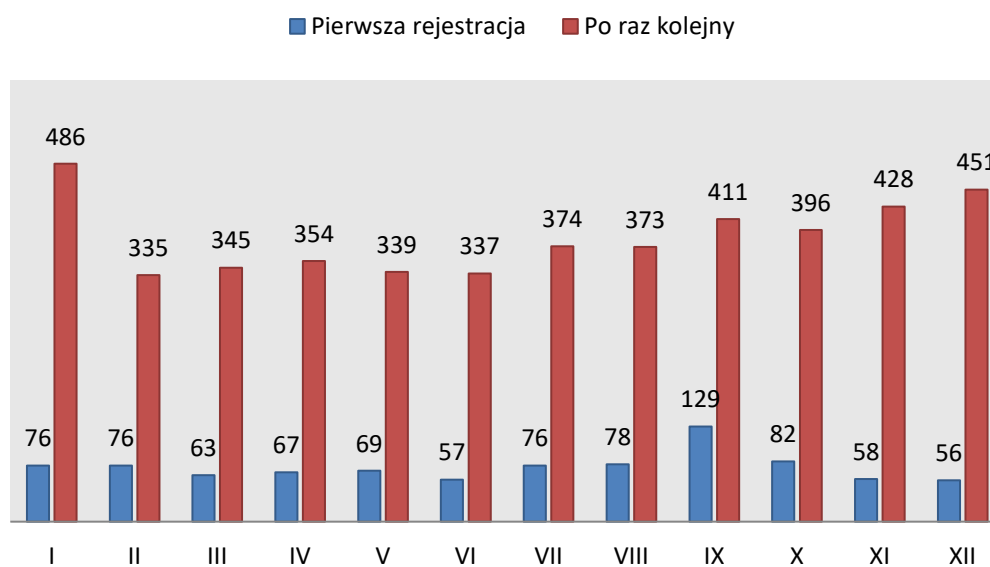
Tab.9 Zmiany w poziomie bezrobocia

Miesiąc	Bezrobotni nowo zarejestrowani Napływ	Bezrobotni wyrejestrowani Odływ	Z tego z przyczyn			
			Podjęcia pracy (stałej, sezonowej)	Skierowania do		
				Prac interwencyjnych	Robót publicznych	Innych
Styczeń	562	410	246	21	2	164
Luty	411	429	265	37	15	164
Marzec	408	515	312	21	16	203
Kwiecień	421	587	384	32	19	203
Maj	408	561	338	29	15	223
Czerwiec	394	524	266	24	5	258
Lipiec	450	412	198	14	11	214
Sierpień	451	409	227	13	2	182
Wrzesień	540	530	313	21	17	217
Październik	478	455	269	16	6	186
Listopad	486	359	229	5	5	130
Grudzień	507	421	270	19	3	151

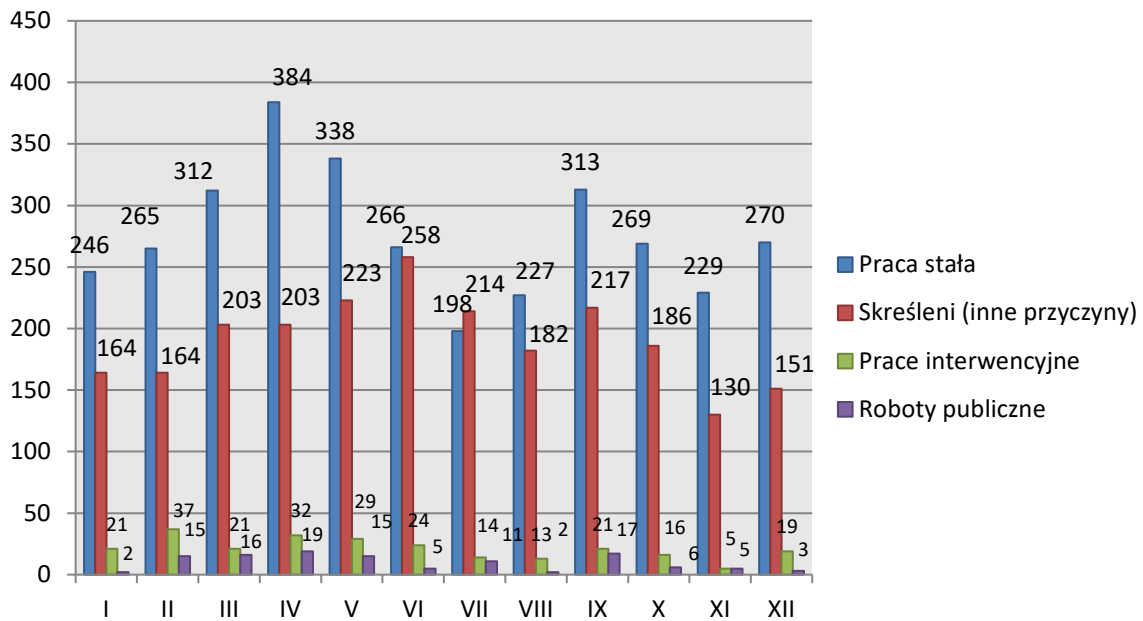
Wykres 2. Napływ i odpływ (w tym z tytułu podjęcia pracy) bezrobotnych PUP w Ełku w poszczególnych miesiącach roku



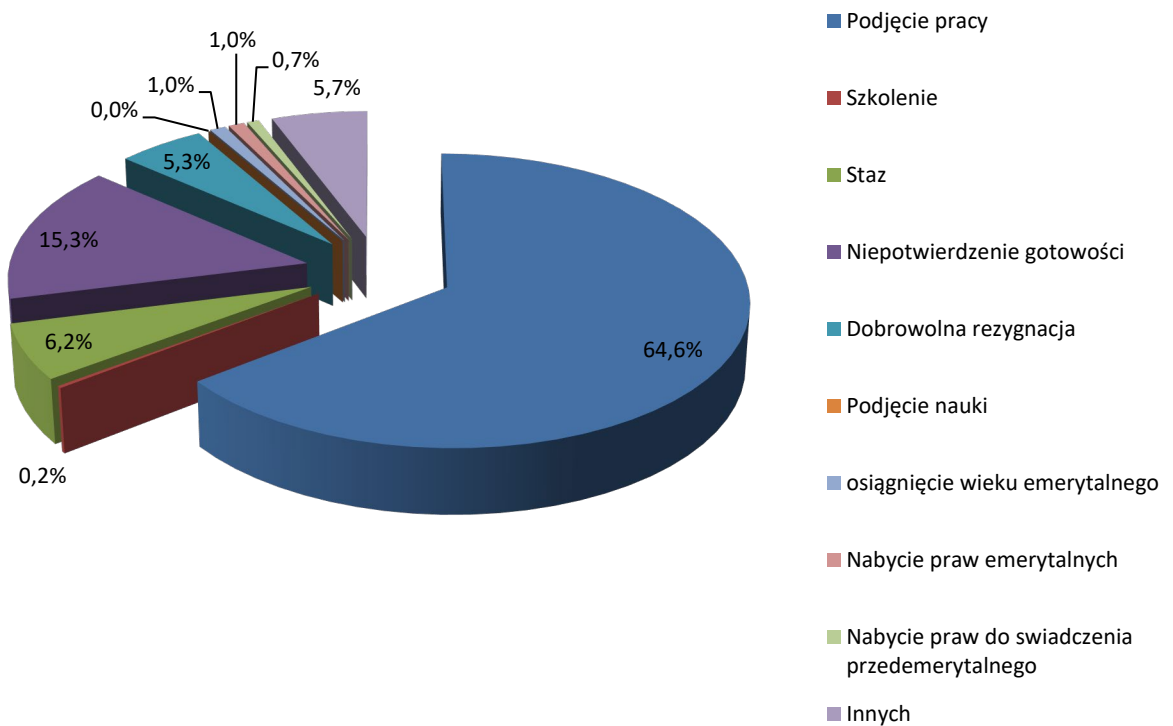
Wykres 3. Bezrobotni zarejestrowani w miesiącu sprawozdawczym po raz 1-szy i po raz kolejny



Wykres 4. Przyczyny wyrejestrowań bezrobotnych w poszczególnych miesiącach roku



Wykres 5. Zmiany w poziomie bezrobocia w grudniu 2022r.



4. STRUKTURA BEZROBOTNYCH (WYBRANE KATEGORIE)

4.1 KOBIETY

W grudniu 2022 r. PUP w Ełku zarejestrował 223 bezrobotne kobiety, wyłączył zaś z ewidencji 209 kobiet (w listopadzie 2022r. odpowiednio: 204 i 186). /Tabela 10./

Tak więc, w wymienionym wyżej okresie sprawozdawczym, napływ kobiet do Urzędu był wyższy od odpływu /Wykres 6./

Z kobiet rejestrujących się w grudniu największy udział miały bezrobotne, które zgłosiły się do naszego Urzędu po raz kolejny – 192 (86,1%), bezrobotne rejestrujące się po raz pierwszy stanowiły 13,9%, tj. 31 kobiet. /Wykres 7./

W końcu grudnia 2022r. liczba bezrobotnych kobiet zarejestrowanych w PUP w Ełku wynosiła **1710**, stanowiły one **51,9%** ogółu bezrobotnych. W porównaniu do stanu z końca listopada (**1696** kobiet – 52,85%), liczba kobiet jest wyższa o 14 osób.

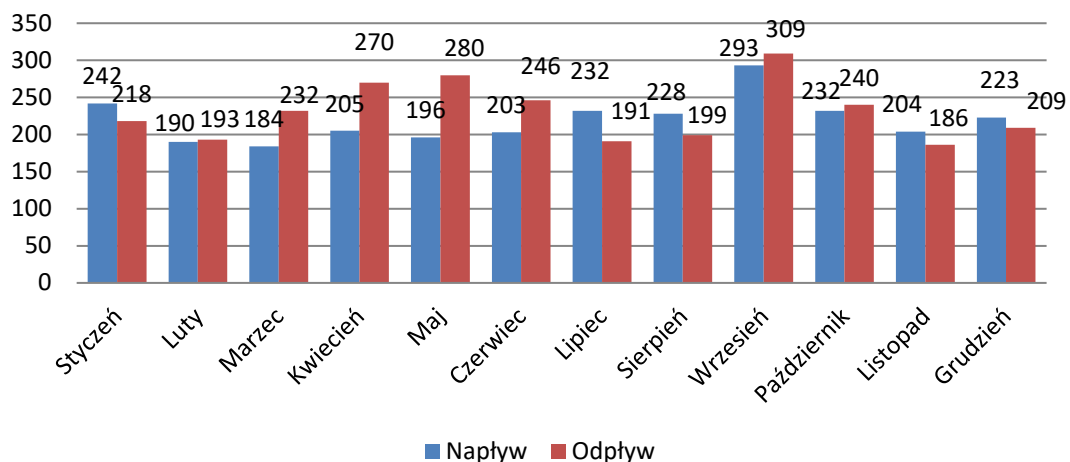
Wśród wyłączonych w grudniu z ewidencji bezrobotnych kobiet: **147 podjęło pracę, z tego 13 kobiet rozpoczęło prace interwencyjne, a 1 roboty publiczne.** /Wykres 8./

30 kobiet wykreślono z innych przyczyn takich jak: rozpoczęcie stażu – **22**, rozpoczęcie szkolenia – **1**, dobrowolna rezygnacja ze statusu bezrobotnego – **9**, niepotwierdzenie gotowości do pracy – **17**, osiągnięcie wieku emerytalnego – **2**, nabycia praw emerytalnych lub rentowych – **2**, i innych (zmiana miejsca zamieszkania, śmierć, itp.) - **8**.

Na ogólną liczbę 1710 bezrobotnych kobiet pozostających w ewidencji PUP w Ełku w dniu 31.12.2022 r. większość stanowiły **osoby pochodzące z miasta Ełku – 902 tj. 52,75%** (w listopadzie odpowiednio – 905 i 53,36%). Z pozostałych gmin zaś pochodziło 808 kobiet, tj. 47,25% (w listopadzie odpowiednio – 791 kobiety tj. 46,64%).

Duży udział wśród zarejestrowanych w PUP w Ełku bezrobotnych kobiet stanowią osoby dotychczas niepracujące. Na koniec grudnia było ich 321 tj. 18,77% (w listopadzie odpowiednio – 310 tj. 18,28%). Spora grupa bezrobotnych kobiet - 47 (2,75%) to osoby zwolnione z przyczyn dotyczących zakładu pracy.

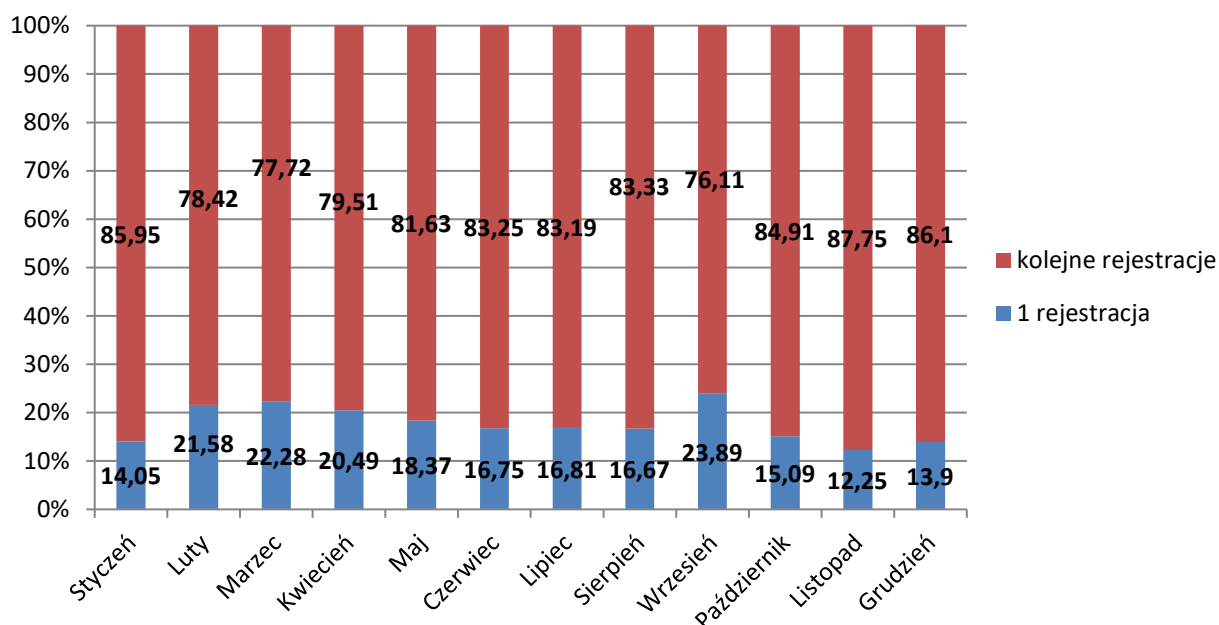
Wykres 6. Napływ i odpływ (w tym z tytułu podjęcia pracy) bezrobotnych kobiet PUP w Ełku w poszczególnych miesiącach 2022 roku



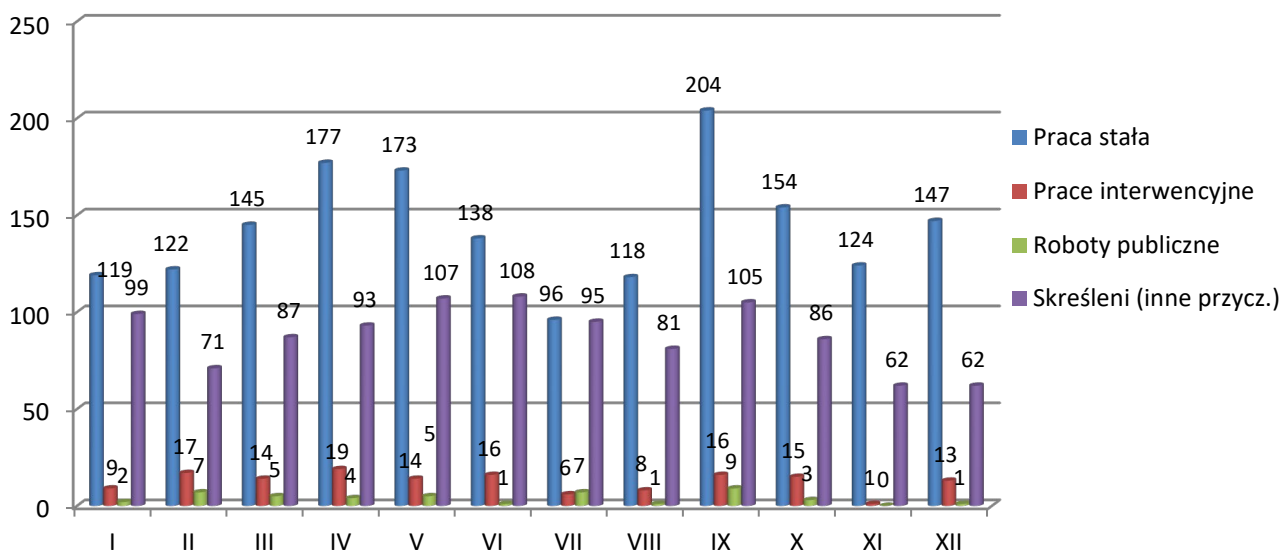
Tab.10 Zmiany w poziomie bezrobocia kobiet.

Miesiąc	Bezrobotne nowo zarejestrowane	Bezrobotne wyrejestrowane	z tego z przyczyn			
	Napływ	Odpływ	Podjęcia pracy	skierowania do		
			(stałej, sezonowej, otrzym. jedn. środków)	prac interwen- cyjnych	robót publicznych	innych
Styczeń	242	218	119	9	2	99
Luty	190	193	122	17	7	71
Marzec	184	232	145	14	5	87
Kwiecień	205	270	177	19	4	93
Maj	196	280	173	14	5	107
Czerwiec	203	246	138	16	1	108
Lipiec	232	191	96	4	7	95
Sierpień	228	199	118	8	1	81
Wrzesień	293	309	204	16	9	105
Październik	232	240	154	15	3	86
Listopad	204	186	124	1	0	62
Grudzień	223	209	147	13	1	62

Wykres 7. % nowo zarejestrowanych bezrobotnych kobiet według ilości dokonanych rejestracji



Wykres 8. Przyczyny wyrejestrowań bezrobotnych kobiet w poszczególnych miesiącach 2022



4.2 BEZROBOTNI W WIEKU 18 - 30 LAT

Zgodnie z ustawą o promocji zatrudnienia i instytucjach rynku pracy „bezrobotny do 30 roku życia” to bezrobotny, który do dnia zastosowania wobec niego usług lub instrumentów rynku pracy nie ukończył 30 roku życia.

W grudniu 2022r. z tej grupy osób **zarejestrowało się** w PUP w Ełku **182 bezrobotnych** tj. o 32 osoby więcej niż miesiąc temu (w listopadzie 150 osób). Porównując z analogicznym

okresem ubiegłego roku liczba rejestracji omawianej grupy bezrobotnych w grudniu 2021 była niższa o 48 osób.

Bezrobotni z przedziału 18 - 30 lat w grudniu stanowili 35,9% wszystkich nowo zarejestrowanych bezrobotnych, w tym miesiącu. 39 osób zarejestrowało się po raz pierwszy, a 143 po raz kolejny.

Wyłączono natomiast w tym czasie **z rejestru bezrobotnych** 148 osób (w listopadzie - 127), z których 102 podjęły pracę (w listopadzie – 83). W analogicznym okresie ubiegłego roku z urzędu wyrejestrowało się 130 osób w wieku 18-30 lat.

Tab.11 „Napływ” i „odpływ” bezrobotnych w wieku 18-30 lat

Miesiąc	Nowo zarejestrowani	Wyrejestrowani	Z powodu podjęcia pracy	Z powodu rozpoczęcia szkolenia i stażu	Z powodu niepotwierdzenia gotowości do pracy	Stan w końcu miesiąca
Styczeń	164	136	84	17	19	847
Luty	142	144	99	17	17	840
Marzec	130	164	107	20	24	797
Kwiecień	136	179	117	16	27	746
Maj	154	161	92	19	30	728
Czerwiec	127	168	79	26	37	680
Lipiec	139	142	71	19	29	669
Sierpień	171	130	77	10	19	695
Wrzesień	207	165	93	16	20	731
Październik	168	162	97	15	24	731
Listopad	150	127	83	8	21	751
Grudzień	182	148	102	13	19	780

Łącznie w końcu grudnia 2022r. w rejestrach urzędu pozostawało **780 bezrobotnych w wieku do 30 roku życia** stanowiąc 23,67% ogólnej liczby bezrobotnych. W porównaniu do grudnia 2021 r. liczebność tej grupy zmalała o 50 osób.

4.3 DŁUGOTRWALE BEZROBOTNI

Bezrobotny długotrwale oznacza bezrobotnego pozostającego w rejestrze Powiatowego Urzędu Pracy łącznie przez okres ponad 12 miesięcy w okresie ostatnich 2 lat, z wyłączeniem okresów odbywania stażu i przygotowania zawodowego w miejscu pracy.

W grudniu 2022 r. zarejestrowało się w PUP w Ełku 135 bezrobotnych długotrwale, w tym 79 kobiet (w listopadzie odpowiednio 127 i 61). Porównując z analogicznym okresem ubiegłego roku liczba rejestracji omawianej grupy w grudniu 2021 r. była niższa o 7 osób.

Bezrobotni długotrwale w grudniu stanowili 26,63% wszystkich nowo zarejestrowanych. Ich łączna liczba kształtowała się w końcu grudnia na poziomie **1539 osób**, a ich udział w ogólnej liczbie bezrobotnych wynosił **46,71%**. **W okresie sprawozdawczym** wyłączono z rejestru 112 bezrobotnych długotrwale, z których 62 podjęło pracę.

Tab.12 „Napływ” i „odpływ” bezrobotnych długotrwale

Miesiąc	Nowo zarejestrowani	Wyrejestrowani	Z powodu podjęcia pracy	Z powodu rozpoczęcia szkolenia i stażu	Z powodu niepotwierdzenia gotowości do pracy	Stan w końcu miesiąca
Styczeń	178	114	57	9	9	1726
Luty	117	119	63	15	8	1724
Marzec	119	172	72	29	15	1671
Kwiecień	132	166	88	8	21	1637
Maj	110	189	97	17	33	1558
Czerwiec	111	165	71	12	35	1504
Lipiec	115	132	41	12	34	1487
Sierpień	141	120	46	4	26	1508
Wrzesień	142	173	74	13	21	1477
Październik	126	119	55	9	20	1484
Listopad	127	95	49	8	16	1516
Grudzień	135	112	62	6	17	1539

W analogicznym okresie ubiegłego roku do urzędu pracy zgłosiło się 128 długotrwale bezrobotnych, wyrejestrowano natomiast 85 osób. Ich liczba według stanu w końcu miesiąca

grudnia 2021 kształtowała się na poziomie 1662 osób, stanowiąc 49,01% ogólnej liczby bezrobotnych.

4.4 BEZROBOTNI POWYŻEJ 50 ROKU ŻYCIA

Bezrobotny powyżej 50 roku życia to bezrobotny, który do dnia zastosowania wobec niego usług lub instrumentów rynku pracy ukończył co najmniej 50 lat życia.

W końcu grudnia **bezrobotni powyżej 50 roku życia, w liczbie 832 stanowili 25,25% bezrobotnych ogółem.** Wśród bezrobotnych tej grupy przeważali mężczyźni w liczbie 549 osób, kobiety natomiast stanowiły 34,01%.

Napływ do bezrobocia tej kategorii osób wyniósł w omawianym miesiącu – 102 osoby, a odpływ 68 osób. Spośród osób wyrejestrowanych 28 podjęło pracę.

4.5 BEZROBOTNI NIEPEŁNOSPRAWNI

Na koniec grudnia 2022 r. w Powiatowym Urzędzie Pracy zarejestrowanych były 254 osoby bezrobotne niepełnosprawne i 30 niepełnosprawnych poszukujących pracy. Zgodnie z przepisami ustawy o promocji zatrudnienia i instytucjach rynku pracy osoby niepełnosprawne pobierające świadczenia rentowe nie uzyskują statusu osoby bezrobotnej i rejestrowane są w powiatowych urzędach pracy jako „niepełnosprawni poszukujący pracy i nie pozostający w zatrudnieniu”.

Według stanu na koniec grudnia 2022 r. wśród ogółu zaewidencjonowanych **odsetek bezrobotnych niepełnosprawnych wynosił 7,7%.** Dokładne dane według stanów na koniec miesiąca zawarto w tabeli 13.

Tab. 13 Bezrobotni niepełnosprawni

Miesiąc / rok	Bezrobotni ogółem	w tym		% wskaźnik	
		Bezrobotni niepełnosprawni	Niepełnosprawni poszukujący pracy	4:2	3:2
1	2	3	4	5	6
Styczeń	3543	271	32	0,9	7,6
Luty	3525	270	32	0,9	7,7
Marzec	3418	272	32	0,9	8,0
Kwiecień	3252	259	34	1,0	8,0
Maj	3099	250	34	1,1	8,1
Czerwiec	2969	252	29	1,0	8,5
Lipiec	3007	250	27	0,9	8,3
Sierpień	3049	240	26	0,9	7,9
Wrzesień	3059	238	27	0,9	7,8
Październik	3082	242	29	0,9	7,9
Listopad	3209	251	29	0,9	7,8
Grudzień	3295	254	30	0,9	7,7

Zaledwie co szósty niepełnosprawny posiadał prawo do zasiłku dla bezrobotnych.

Niepełnosprawni bezrobotni to w większości mieszkańcy miasta – 162 osoby (63,78%). Mieszkańcy gmin Powiatu Ełckiego stanowili 36,22% ogółu (92 osoby).

W okresie sprawozdawczym w Urzędzie zarejestrowało się 21 bezrobotnych niepełnosprawnych. Wśród wyłączonych z ewidencji 7 osób podjęło pracę.

4.6 BEZROBOTNI Z PRAWEM DO ZASIŁKU

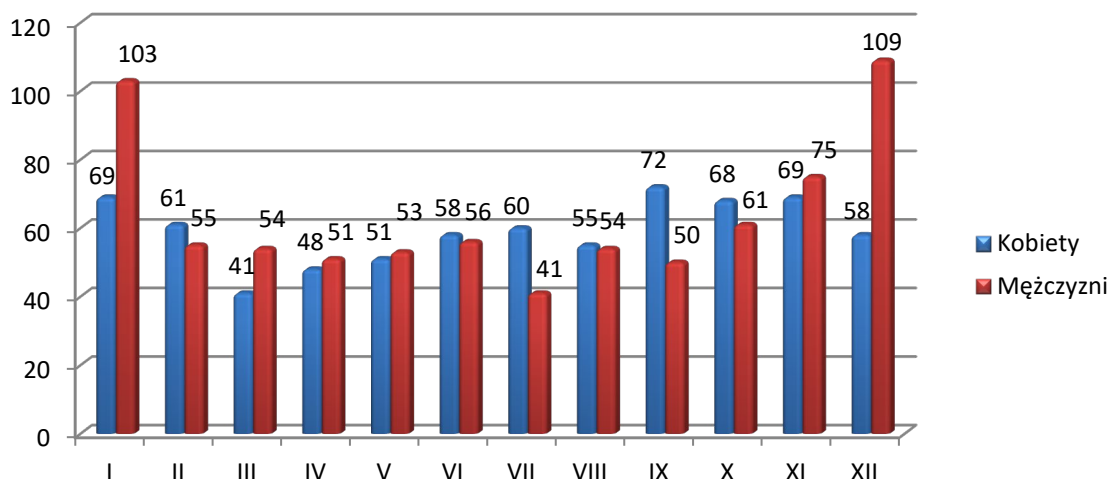
Spośród nowo zarejestrowanych w grudniu 2022 r. – 167 osób bezrobotnych tj. 32,94% posiadało prawo do zasiłku (w listopadzie odpowiednio – 144 osoby – 29,63%). /Wykres 9./

Na koniec **grudnia** 2022 r. w ewidencji PUP w Ełku figurowało **678 osób z prawem do zasiłku, co stanowiło 20,58% ogółu bezrobotnych** (w listopadzie odpowiednio – 622 osoby i 19,38%). /Wykres 10./

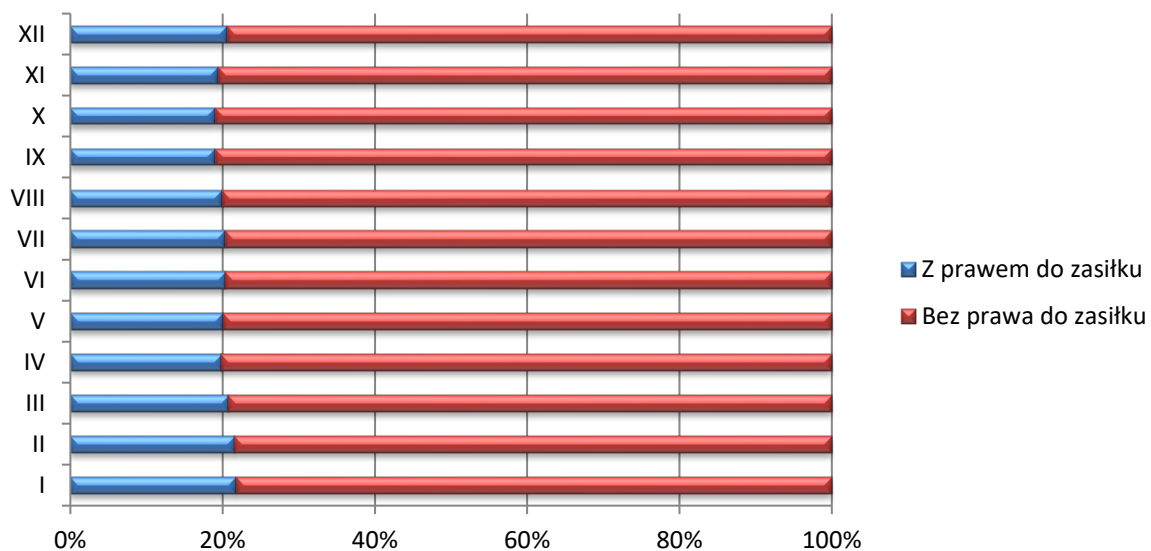
W analogicznym okresie ubiegłego roku prawo do zasiłku posiadały 754 osoby tj. 22,24% bezrobotnych ogółem. W ciągu miesiąca sprawozdawczego liczba bezrobotnych z prawem do zasiłku wzrosła o 56 osób. W porównaniu do ubiegłego roku zmalała o 76 osób.

Osoby uprawnione do zasiłku to w większości mieszkańcy miasta – 394 osoby, (mieszkańcy gmin – 284 osoby). Wśród osób posiadających prawo do zasiłku i będących w szczególnej sytuacji na rynku pracy – 119 osób jest w wieku do 30 lat, 22 osoby są długotrwale bezrobotne oraz 1 osób jest powyżej 50 roku życia.

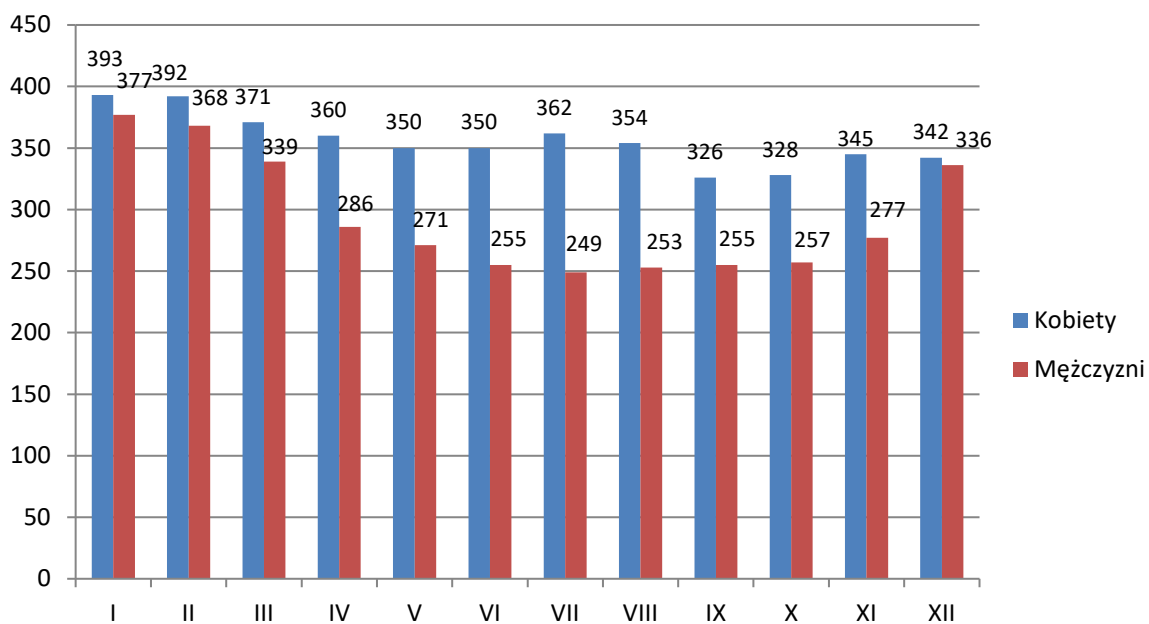
Wykres9. Nowo zarejestrowani bezrobotni z prawem do zasiłku.



Wykres 10. Udział bezrobotnych z prawem do zasiłku (stan na koniec miesiąca).



Wykres 11. Bezrobotni z prawem do zasiłku (stan na koniec miesiąca).



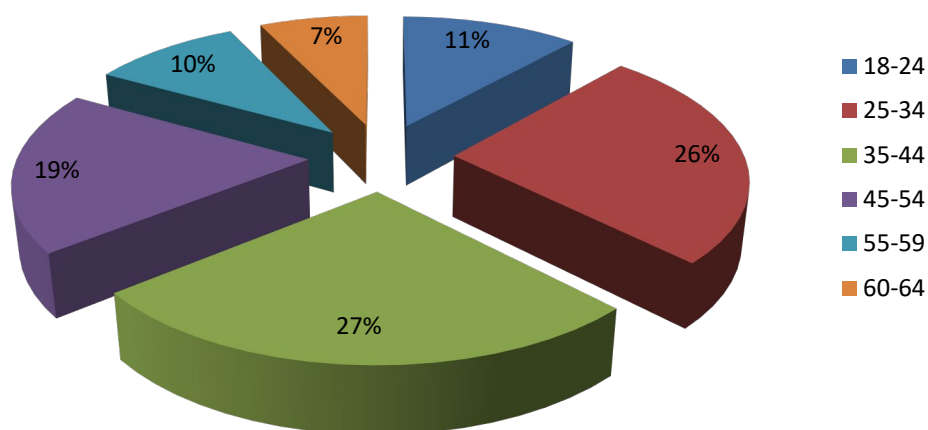
4.7 ZAREJESTROWANI WEDŁUG WIEKU

Struktura bezrobotnych wg grup wieku na terenie powiatu ełckiego w miesiącu sprawozdawczym kształtowała się następująco:

Tab. 15 Struktura bezrobotnych

Grupa wieku w latach	Liczba bezrobotnych	
	Ogółem	w tym kobiet
18-24	384	217
25-34	854	563
35-44	879	470
45-54	622	305
55-59	321	155
60 i więcej	235	0
Razem	3295	1710

Wykres 12. Struktura bezrobotnych wg grup wieku



Najliczniejszą grupę stanowią bezrobotni w przedziałach wiekowych 25 - 34, oraz 35 - 44 lata. Te dwie grupy ludzi liczą 1733 bezrobotnych, co stanowi 52,59 % ogółu zarejestrowanych.

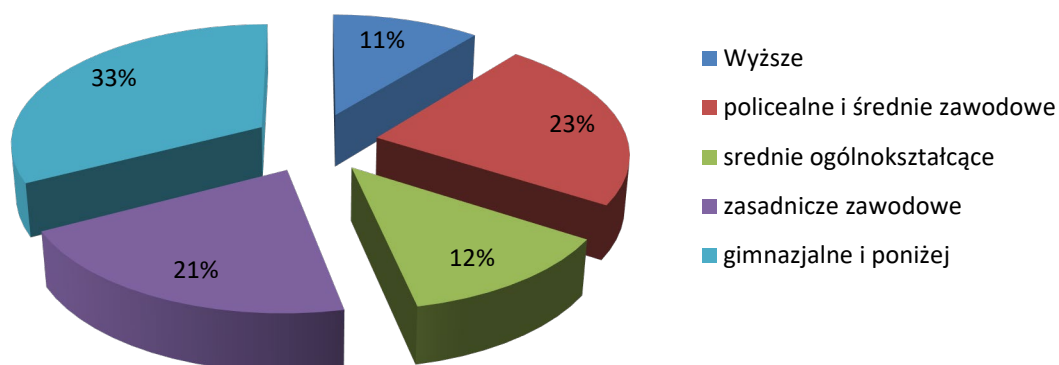
4.8 ZAREJESTROWANI WEDŁUG POZIOMU WYKSZTAŁCENIA

Struktura wykształcenia bezrobotnych zarejestrowanych w końcu grudnia 2022r. kształtowała się następująco:

Tab. 16 Struktura wykształcenia bezrobotnych

Wykształcenie	Liczba bezrobotnych	
	ogółem	w tym kobiety
wyższe	358	254
policealne i średnie zawodowe	764	482
średnie ogólnokształcące	416	265
zasadnicze zawodowe	682	229
gimnazjalne i poniżej	1075	480
Ogółem	3295	1710

Wykres 13. Struktura wykształcenia bezrobotnych



W końcu grudnia 2022 r. najwięcej osób zarejestrowanych jako bezrobotne posiadało wykształcenie gimnazjalne i poniżej (1075), policealne i średnie zawodowe (764), zasadnicze

zawodowe (682), średnie ogólnokształcące (416). Najmniej bezrobotnych legitymowało się dyplomami szkół wyższych (358).

5. POŚREDNICTWO PRACY

5.1 SKIEROWANIA DO PRACY

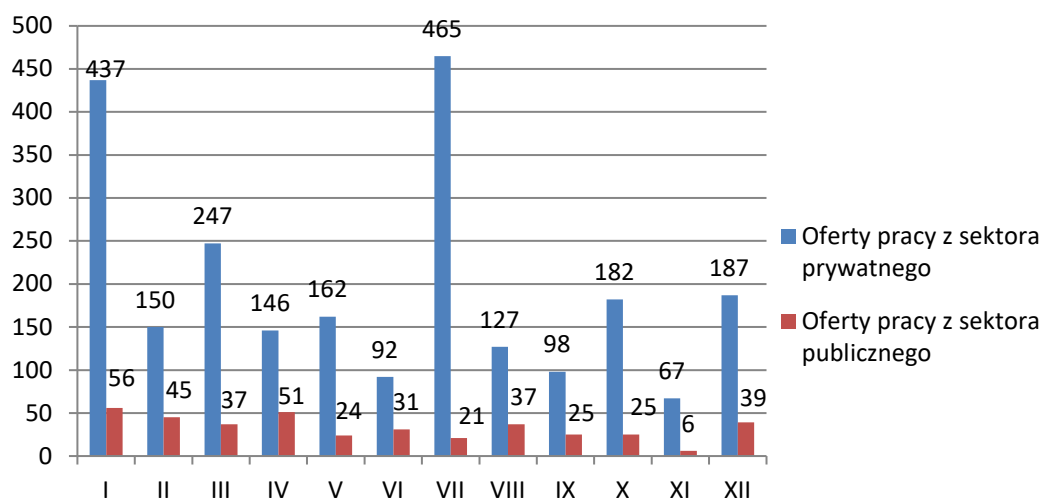
W grudniu 2022r. Powiatowy Urząd Pracy miał do dyspozycji **226 ofert pracy**, czyli 153 oferty więcej niż w miesiącu poprzednim. **Zakłady pracy z sektora prywatnego zgłosiły 82,74% wszystkich ofert pracy (187). 92 oferty (40,71% ogółu) dotyczyły pracy subsydiowanej, m. in. z Funduszu Pracy, PFRON.** /Wykres 14./

Na jedną ofertę pracy zgłoszoną w grudniu przypadało średnio 15 bezrobotnych (w listopadzie – 44).

Na koniec grudnia Urząd posiadał 155 ofert pracy (w listopadzie – 120).

W miesiącu sprawozdawczym zorganizowano 2 giełdy pracy, w których udział wzięło 12 bezrobotnych, 3 osoby podjęły pracę.

Wykres 14. Oferty pracy z sektora publicznego i prywatnego



5.2 ZATRUDNIENIE CUDZOZIEMCÓW

Powiatowy Urząd Pracy w zakresie polityki rynku pracy realizuje zadania związane z podejmowaniem przez cudzoziemców pracy na terytorium Rzeczypospolitej Polskiej.

W związku z nowelizacją ustawy z dnia 20 listopada 2004 r. o promocji zatrudnienia i instytucjach rynku pracy, powierzenie wykonywania pracy cudzoziemcowi od dnia 1 stycznia 2018 r. na podstawie procedury uproszczonej odbywa się w oparciu o nowe przepisy i nowe druki oświadczeń.

Proponowane w ustawie rozwiązania dotyczą cudzoziemców, którzy wykonują krótkoterminową pracę. Chodzi m.in. o obywateli: Armenii, Białorusi, Gruzji, Mołdawii, Rosji i Ukrainy, którzy będą mogli skorzystać z uproszczonej procedury dostępu do rynku pracy. Zgodnie z nowelizacją obok zezwoleń na pracę, które mogą zostać wydane przez wojewodę na okres do trzech lat, wprowadzone zostało zezwolenie na pracę sezonową, które wydawane jest przez starostę na okres dziewięciu miesięcy w roku kalendarzowym.

Ponadto Urząd rejestruje oświadczenia o zamiarze powierzenia wykonywania pracy cudzoziemcowi, które jest wydawane na okres do 180 dni. W grudniu 2022 do tutejszego Urzędu wpłynęło 8 oświadczeń. W miesiącu grudniu nie wydano zezwoleń na pracę sezonową.

Do Urzędu składane są też oferty pracy w celu zyskania informacji starosty o braku możliwości zaspokojenia potrzeb kadrowych na lokalnym rynku pracy, które podlegają upublicznieniu na stronie internetowej Urzędu. W miesiącu grudniu br. wpłynęły 4 oferty.

W grudniu Urząd wystawiał 63 informacji Starosty o braku możliwości ich zaspokojenia (w listopadzie – 15). Oferty pracy zawierały stawiane przez pracodawców wymogi, których zarejestrowani w tut. Urzędzie bezrobotni nie spełniali.

Fundusz Pracy jest państwowym funduszem celowym, jego dysponentem jest minister właściwy do spraw pracy. Środki Funduszu Pracy pochodzą głównie z obowiązkowych składek wnoszonych przez pracodawców oraz dotacji budżetu państwa.
W grudniu 2022 r. **wydatki z Funduszu Pracy** wyniosły ogółem **2881,2 tys. zł.**

Tab. 17. Struktura wydatków Funduszu Pracy w 2022 (w tys. złotych).

Miesiąc	Ogółem	Zasiłki	% udział	Świadczenia integracyjne	% udział	Dodatki aktywizacyjne	% udział
Styczeń	1661,1	981,2	59,1%	116,8	7,0%	78,0	4,7%
Luty	1771,0	990,0	55,9%	121,3	6,8%	88,1	5,0%
Marzec	2286,8	982,2	43,0%	139,1	6,1%	89,0	3,9%
Kwiecień	2488,7	944,2	37,9%	123,2	5,0%	84,0	3,4%
Maj	2480,9	859,7	34,7%	112,1	4,5%	85,4	3,4%
Czerwiec	2328,7	794,9	34,1%	122,2	5,2%	80,2	3,4%
Lipiec	2307,4	788,1	34,2%	137,9	6,0%	81,2	3,5%
Sierpień	2351,8	814,4	34,6%	140,2	6,0%	64,6	2,7%
Wrzesień	2262,0	818,5	36,2%	137,2	6,1%	66,0	2,9%
Październik	2200,1	792,3	36%	115,9	5,3%	66,8	3,0%
Listopad	2173,6	773,1	35,6%	156,3	7,2%	75,3	3,5%
Grudzień	2881,2	815,6	28,3%	172,0	6,0%	82,5	2,9%

W strukturze Funduszu Pracy dominują wydatki na zasiłki dla bezrobotnych, na które Urząd wydatkował 28,3% ogółu Funduszu. W porównaniu do listopada wydatki z tego tytułu wzrosły o 42,5 tys. zł. W grudniu udział świadczeń integracyjnych wyniósł 6,0%.

W miesiącu grudniu Urząd wydatkował niewielkie kwoty z tytułu dodatków aktywizacyjnych. Ich udział w wydatkach ogółem wyniósł 2,9%.

Strukturę wydatków na realizację instrumentów rynku pracy w tysiącach złotych

w analizowanym okresie przedstawia poniższa tabela nr 18.

Tab. 18 Struktura wydatków Funduszu Pracy na realizację instrumentów rynku pracy w okresie sprawozdawczym 2021 i 2022 (w tys. złotych).

Zadania	Grudzień 2021		Grudzień 2022	
	Kwota	Liczba osób	Kwota	Liczba osób
Razem	1418,1	680	1658,1	550
Szkolenia	65,6	27	74,0	27
Prace interwencyjne	221,0	137	189,4	105
Roboty publiczne	241,5	51	226,9	43
Stáže	463,7	276	433,8	253
Środki na podjęcie działalności gosp.	-	-	234,5	12
Wyposażenie i doposażenie stanowisk pracy	348,8	14	374,9	15
Stypendia za okres nauki	-	-	-	-
Prace społecznie użyteczne	3	22	2,8	25
Refundacje składek ZUS	-	-	-	-
Inne programy (studia podyplomowe)	5,8	16	5,3	11
Opieka nad dzieckiem	13,0	39	11,5	32
PAI	-	-	-	-
Bon na zasiedlenie	7,5	1	44,6	6
KFS	48,2	97	60,4	21

W grudniu 2022 roku wydatki na realizację instrumentów rynku pracy w porównaniu do listopada 2022 r. wzrosły o kwotę 566,6 tys. zł. Natomiast względem grudnia ubiegłego roku wzrosły o 240 tys. zł.

7. WYBRANE KATEGORIE INSTRUMENTÓW RYNKU PRACY

7.1 ŚRODKI NA PODJĘCIE DZIAŁALNOŚCI GOSPODARCZEJ

Bezrobotnym podejmującym działalność gospodarczą mogą być przyznane jednorazowe środki Funduszu Pracy lub Europejskiego Funduszu Społecznego w wysokości nieprzekraczającej 600% przeciętnego wynagrodzenia.

W miesiącu grudniu 2022 r. do Urzędu wpłynęły 2 wnioski dotyczące przyznania jednorazowych środków na podjęcie działalności gospodarczej.

Tab. 20 Przyznanie jednorazowych środków na podjęcie działalności gospodarczej

Miesiąc	Liczba wniosków	Liczba osób rozpoczynających działalność	RODZAJ DZIAŁALNOŚCI GOSPODARCZEJ (ilość jednorazowych środków)
Styczeń	0	0	-
Luty	36	0	-
Marzec	0	13	- organizacja imprez okolicznościowych - czyszczenie i mycie samochodów - usługi kosmetyczne x 2 - sprzedaż oraz naprawa sprzętu elektronicznego - sklep z akcesoriami dla zwierząt - usługi remontowo-budowlane x3 - usługi fryzjerskie - mechanika pojazdów samochodowych - usługi gastronomiczne - usługi rehabilitacyjne
Kwiecień	0	7	- agencja reklamowa - tworzenie oprogramowani - usługi remontowo-budowlane x 2 - cukiernia - usługi marketingowe - usługi fryzjerskie
Maj	12	1	- mobilne usługi kosmetyczne
Czerwiec	7	8	- usługi remontowo-budowlane x 2 - usługi kosmetyczne - usługi dietetyczne - punkt kurierski - mechanik pojazdów samochodowych - pośrednictwo w obrocie nieruchomościami - usługi coachingowe
Lipiec	4	5	- usługi fotograficzne - biuro rachunkowe - handel odzieżą - usługi fryzjerskie - taxi

Sierpień	12	7	- handel internetowy - usługi fryzjerskie - usługi budowlane - projektowanie wnętrz - działalność paramedyczna - usługi florystyczne - handel odzieżą
Wrzesień	5	7	- kwaciarnia - usługi remontowo-budowlane - biuro projektowe x 2 - usługi adwokackie - fizjoterapia - działalność związana z oprogramowaniem
Październik	10	3	- usługi budowlane - ubezpieczenia - działalność w zakresie nagrań dźwiękowych i muzycznych
Listopad	14	8	- usługi stomatologiczne x 2 - usługi kosmetyczne x 3 - usługi terapeutyczne - ubezpieczenia - mechanika pojazdów samochodowych
Grudzień	2	13	- usługi stolarski - usługi sprzątające - mechanika maszyn i urządzeń - pośrednictwo w obrocie nieruchomościami - usługi elektryczne - usługi budowlane x 3 - mechanika pojazdów samochodowych x 2 - działalność związana z oprogramowaniem - usługi transportowe - usługi dietetyczne
Ogółem	-	72	-

7.2 STAŻE

Staż organizowany jest w celu nabycia przez bezrobotnego umiejętności praktycznych do wykonywania pracy przez wykonywanie zadań w miejscu pracy bez nawiązywania stosunku pracy z pracodawcą.

W miesiącu grudniu 2022 **wpłynęło 38 wniosków w sprawie organizacji staży. Zawarto 26 umów stażowych.** W ramach podpisanych umów staż w grudniu rozpoczęło 17 bezrobotnych.

8. PROJEKTY REALIZOWANE PRZEZ PUP EŁK W 2022 R.

Tab. 22 Projekty w PUP Ełk 2022r.

L.p.	Nazwa projektu	Kwota pozyskana w 2022r. /w tys. zł/	Forma Wsparcia	Termin realizacji projektu
Projekty finansowane z EFS				
1.	Aktywizacja osób młodych pozostających bez pracy w powiecie ełckim (VI)	3146,3	staże, prace interwencyjne, refundacje kosztów wyposażenia, jednorazowe środki na podjęcie działalności gospodarczej, szkolenia, bony na zasiedlenie	01.01.2021 - 31.12.2022
2.	Aktywizacja osób w wieku 30 lat i powyżej pozostających bez pracy w powiecie ełckim (VII)	3276,3	staże, prace interwencyjne, refundacje kosztów wyposażenia, jednorazowe środki na podjęcie działalności gospodarczej, szkolenia	01.01.2021 - 31.12.2022

PODSUMOWANIE

Charakteryzując rynek pracy w powiecie ełckim w grudniu 2022 r. można stwierdzić, iż:

- **W okresie sprawozdawczym liczba bezrobotnych wynosiła 3295 osób i wzrosła o 86 osób względem miesiąca poprzedniego.** W porównaniu do grudnia 2021 r. bezrobocie spadło o 96 osób.
- W końcu grudnia br. w Powiatowym Urzędzie Pracy zarejestrowanych było **780 bezrobotnych do 30 roku życia, 832 bezrobotnych powyżej 50 roku życia oraz 1539 długotrwale bezrobotnych.** Osoby te określone w ustawie o promocji zatrudnienia i instytucjach rynku pracy jako „będące w szczególnej sytuacji na rynku pracy”, stanowiły odpowiednio 23,67% 25,25% oraz 46,71% w stosunku do bezrobotnych ogółem.
- Niższa niż przed miesiącem była liczba oferowanych przez zakłady miejsc pracy. W dyspozycji urzędu pracy pozostawało **226 ofert**, tj. o 153 oferty więcej niż w miesiącu poprzednim.

Sporządził:

Konrad Mazurkiewicz

Powiatowy Urząd Pracy w Ełku

styczeń 2023