

SPIS TREŚCI

1. POZIOM BEZROBOCIA	2
1.1 POZIOM BEZROBOCIA W POSZCZEGÓLNYCH GMINACH.....	2
2. STOPA BEZROBOCIA	5
3. ZMIANY W POZIOMIE BEZROBOCIA	6
4. STRUKTURA BEZROBOTNYCH (WYBRANE KATEGORIE)	9
4.1 KOBIETY	9
4.2 BEZROBOTNI W WIEKU 18 - 30 LAT	12
4.3 DŁUGOTRWALE BEZROBOTNI.....	13
4.4 BEZROBOTNI POWYŻEJ 50 ROKU ŻYCIA.....	14
4.5 BEZROBOTNI NIEPEŁNOSPRAWNI	14
4.6 BEZROBOTNI Z PRAWEM DO ZASIŁKU	15
4.7 ZAREJESTROWANI WEDŁUG WIEKU.....	17
4.8 ZAREJESTROWANI WEDŁUG POZIOMU WYKSZTAŁCENIA.....	18
5. POŚREDNICTWO PRACY	19
5.1 SKIEROWANIA DO PRACY	19
5.2 ZATRUDNIENIE CUDZOZIEMCÓW	20
6. FUNDUSZ PRACY - STRUKTURA WYDATKÓW	21
7. WYBRANE KATEGORIE INSTRUMENTÓW RYNKU PRACY	23
7.1 ŚRODKI NA PODJĘCIE DZIAŁALNOŚCI GOSPODARCZEJ	23
7.2 STAŻE.....	24
8. PROJEKTY REALIZOWANE PRZEZ PUP EŁK W 2022 R.	24

1. POZIOM BEZROBOCIA

Liczba bezrobotnych zarejestrowanych w Powiatowym Urzędzie Pracy w Ełku w końcu sierpnia 2022 r. wyniosła 3049 osób i wzrosła w porównaniu z miesiącem ubiegłym o 42 osoby.

1.1 POZIOM BEZROBOCIA W POSZCZEGÓLNYCH GMINACH

Tab. 1 Miasto Ełk

Wyszczególnienie	Bezrobotni zarejestrowani w m-cu sprawozdawczym		Bezrobotni stan w końcu miesiąca sprawozdawczego			
			Ogółem		W tym z prawem do zasiłku	
	Ogółem	Kobiety	Ogółem	Kobiety	Ogółem	Kobiety
Ogółem	234	130	1655	923	363	215
Do 30 roku życia	74	37	318	193	62	36
Długotrwale bezrobotni	72	44	768	464	9	8
Powyżej 50 roku życia	33	13	409	164	84	41
Niepełnosprawni	15	8	154	63	22	14

Tab. 2 Gmina Ełk

Wyszczególnienie	Bezrobotni zarejestrowani w m-cu sprawozdawczym		Bezrobotni stan w końcu miesiąca sprawozdawczego			
			Ogółem		W tym z prawem do zasiłku	
	Ogółem	Kobiety	Ogółem	Kobiety	Ogółem	Kobiety
Ogółem	116	52	708	404	147	88
Do 30 roku życia	54	23	193	122	25	18
Długotrwale bezrobotni	42	27	345	227	6	6
Powyżej 50 roku życia	20	5	173	54	42	14
Niepełnosprawni	1	1	41	20	6	4

Tab. 3 Gmina Kalinowo

Wyszczególnienie	Bezrobotni zarejestrowani w m-cu sprawozdawczym		Bezrobotni stan w końcu miesiąca sprawozdawczego			
			Ogółem		W tym z prawem do zasiłku	
	Ogółem	Kobiety	Ogółem	Kobiety	Ogółem	Kobiety
Ogółem	28	15	272	155	39	24
Do 30 roku życia	9	4	81	55	14	10
Długotrwale bezrobotni	11	6	165	104	2	1
Powyżej 50 roku życia	5	3	67	20	9	5
Niepełnosprawni	0	0	16	3	0	0

Tab. 4 Gmina Prostki

Wyszczególnienie	Bezrobotni zarejestrowani w m-cu sprawozdawczym		Bezrobotni stan w końcu miesiąca sprawozdawczego			
			Ogółem		W tym z prawem do zasiłku	
	Ogółem	kobiety	Ogółem	kobiety	Ogółem	Kobiety
Ogółem	47	21	274	154	40	20
Do 30 roku życia	24	15	73	48	4	2
Długotrwale bezrobotni	10	3	152	100	4	2
Powyżej 50 roku życia	6	1	63	21	17	6
Niepełnosprawni	3	1	18	7	2	1

Tab. 5 Gmina Stare Juchy

Wyszczególnienie	Bezrobotni zarejestrowani w m-cu sprawozdawczym		Bezrobotni stan w końcu miesiąca sprawozdawczego			
			Ogółem		W tym z prawem do zasiłku	
	Ogółem	kobiety	Ogółem	kobiety	Ogółem	Kobiety
Ogółem	26	10	140	66	18	7
Do 30 roku życia	10	6	30	19	2	1
Długotrwale bezrobotni	6	2	78	43	0	0
Powyżej 50 roku życia	10	2	45	19	10	3
Niepełnosprawni	2	0	11	3	2	0

Spadek liczby bezrobotnych odnotowano w mieście Ełk, natomiast wzrost w gminach Ełk, Kalinowo i Prostki. W gminie Stare Juchy liczba bezrobotnych pozostała bez zmian.

Tab.6 Poziom bezrobocie w poszczególnych gminach (stan na koniec miesiąca):

m-c	Miasto Ełk	Gmina Ełk	Gmina Kalinowo	Gmina Prostki	Gmina Stare Juchy
Styczeń	1874	819	343	338	169
Luty	1877	788	354	337	169
Marzec	1822	768	341	322	165
Kwiecień	1743	729	310	301	169
Maj	1697	680	283	286	153
Czerwiec	1638	660	268	266	137
Lipiec	1662	674	266	265	140
Sierpień	1655	708	272	274	140

Z bezrobotnych pozostających w ewidencji PUP w Ełku w dniu 31 sierpnia 2022 r. większość stanowiły osoby pochodzące z miasta Ełk – 1655 (54,28%).

Tab. 7 Liczba bezrobotnych powiatu ełckiego (okres porównawczy 2021 i 2022)

Miesiąc	2021	2022	Przyrost /spadek
Styczeń	4229	3543	-686
Luty	4249	3525	-724
Marzec	4113	3418	-695
Kwiecień	3886	3252	-634
Maj	3728	3099	-629
Czerwiec	3506	2969	-537
Lipiec	3390	3007	-383
Sierpień	3335	3049	-286

2. STOPA BEZROBOCIA

Stopa bezrobocia (czyli procentowy udział liczby bezrobotnych w liczbie ludności aktywnej zawodowo) jest wskaźnikiem, który pozwala określić stopień nie zagospodarowania zasobów pracy. Stopa bezrobocia w sierpniu **2022** roku w powiecie ełckim kształtowała się na poziomie 9,9%.

Odpowiednie wskaźniki wynosiły:

Województwo warmińsko- mazurskie - 7,6%
Kraj - 4,8%

Najwyższa stopa bezrobocia wystąpiła w powiecie kętrzyńskim – 15,7%

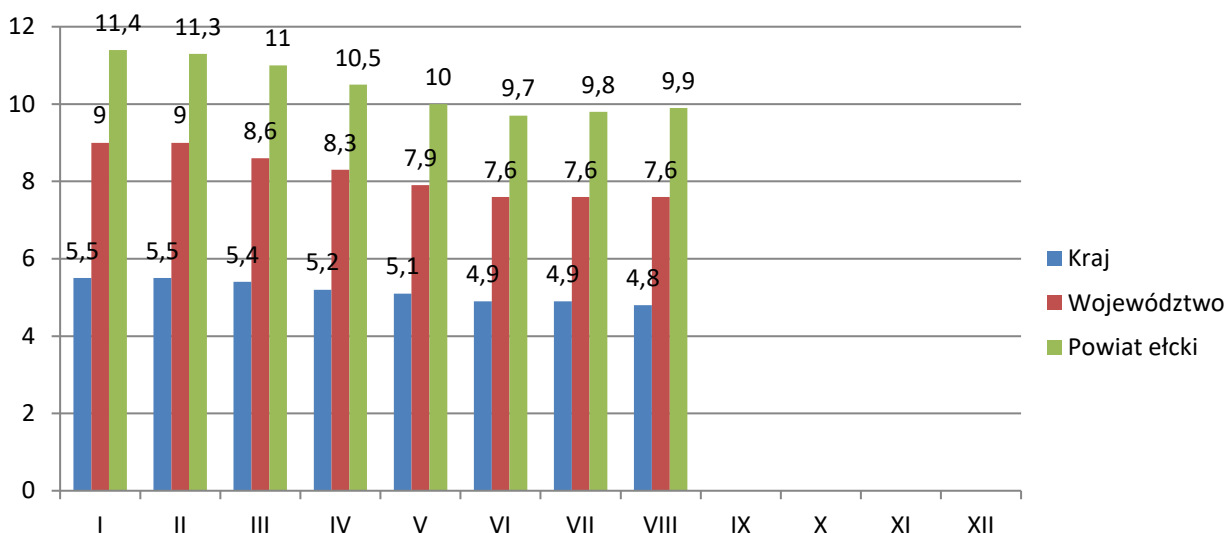
Najniższą charakteryzował się powiat iławski – 3,5%

Tab.8 Stopa bezrobocia – zestawienie miesięczne

Miesiąc	Powiat ełcki	Kraj	Województwo	Powiat o najwyższej stopie bezrobocia	Powiat o najniższej stopie bezrobocia
Styczeń	11,4%	5,5%	9,0%	kętrzyński 18,4%	iławski 4,3%
Luty	11,3%	5,5%	9,0%	kętrzyński 18,5%	iławski 4,2%
Marzec	11,0%	5,4%	8,6%	kętrzyński 17,9%	iławski 4,1%
Kwiecień	10,5%	5,2%	8,3%	kętrzyński 17,3%	iławski 4,0%
Maj	10,0%	5,1%	7,9%	kętrzyński 16,6%	iławski 3,9%
Czerwiec	9,7%	4,9%	7,6%	kętrzyński 15,9%	iławski 3,6%

Lipiec	9,8%	4,9%	7,6%	kętrzyński 15,7%	iławski 3,5%
Sierpień	9,9%	4,8%	7,6%	kętrzyński 15,8%	iławski 3,7%

Wykres 1. Stopa bezrobocia kraj, województwo, powiat



3. ZMIANY W POZIOMIE BEZROBOCIA

W sierpniu 2022 r. PUP w Ełku **zarejestrował 451 bezrobotnych**, wyłączył zaś z ewidencji **409 osób** (w lipcu odpowiednio: 450 i 412). /Tabela 9. Wykres 2./ Napływ liczby bezrobotnych był wyższy od odpływu.

Bliższa analiza struktury bezrobotnych rejestrujących się w ciągu wspomnianego wyżej okresu sprawozdawczego wykazuje, że najwięcej rejestracji było w grupie osób zgłaszających się do Urzędu po raz kolejny – 373 (82,71%). Bezrobotni rejestrujący się po raz pierwszy stanowili mniejszość – 78 (17,29%). /Wykres 3./

Wśród wyłączonych z ewidencji bezrobotnych w lipcu 2022r. **227 osób (55,5%) stanowili bezrobotni podejmujący pracę**, pozostali – 182 osoby (44,5%) to skreśleni z innych przyczyn.

W grupie podejmujących pracę przeważały osoby podejmujące pracę niesubsydiowaną – 191 (84,14%).

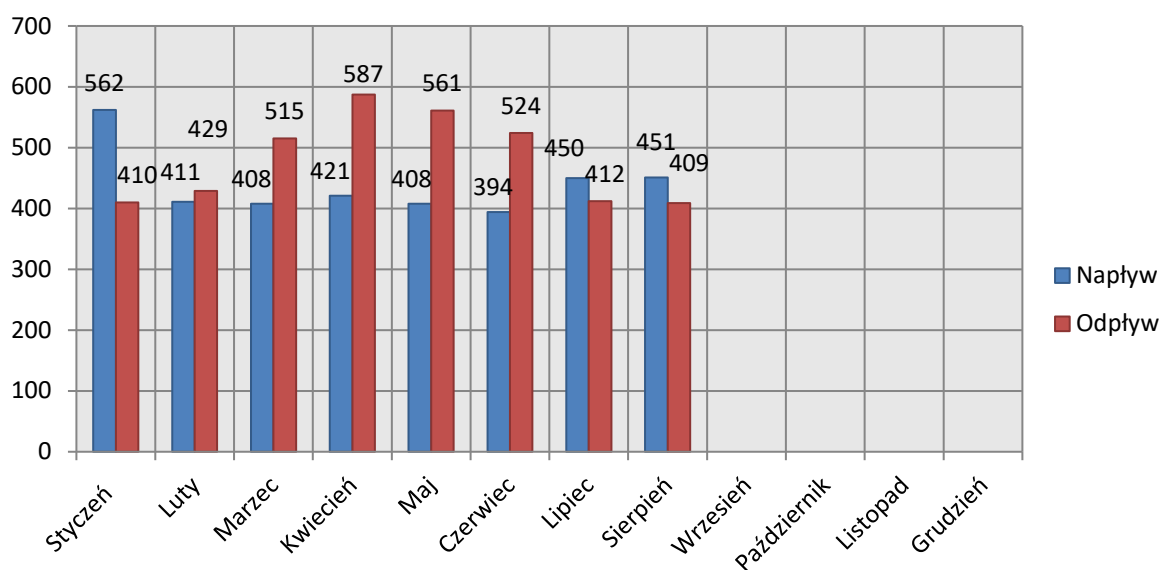
Prace subsydiowane podjęło **36 osób** w tym – **13 osób rozpoczęło prace interwencyjne**, **2 osoby roboty publiczne**, **7 osób podjęło działalność gospodarczą**, **9 osób podjęło pracę w ramach refundacji kosztów zatrudnienia bezrobotnego**, **3 osoby podjęły pracę w ramach bonu na zasiedlenie**.

Spośród bezrobotnych wyłączonych z różnych przyczyn najliczniejszą grupę stanowiły **osoby: rozpoczynające staż – 17 osób, rozpoczynające szkolenie – 2 osoby, rozpoczynające prace społecznie użyteczne – 3 osoby, niepotwierdzające gotowości do podjęcia pracy – 67 osób. Ze statusu bezrobotnego dobrowolnie zrezygnowało 47 osób**. Pozostałe przyczyny to: zmiana miejsca zamieszkania, śmierć bezrobotnego, itp. – 24 osoby. /Wykres 5./

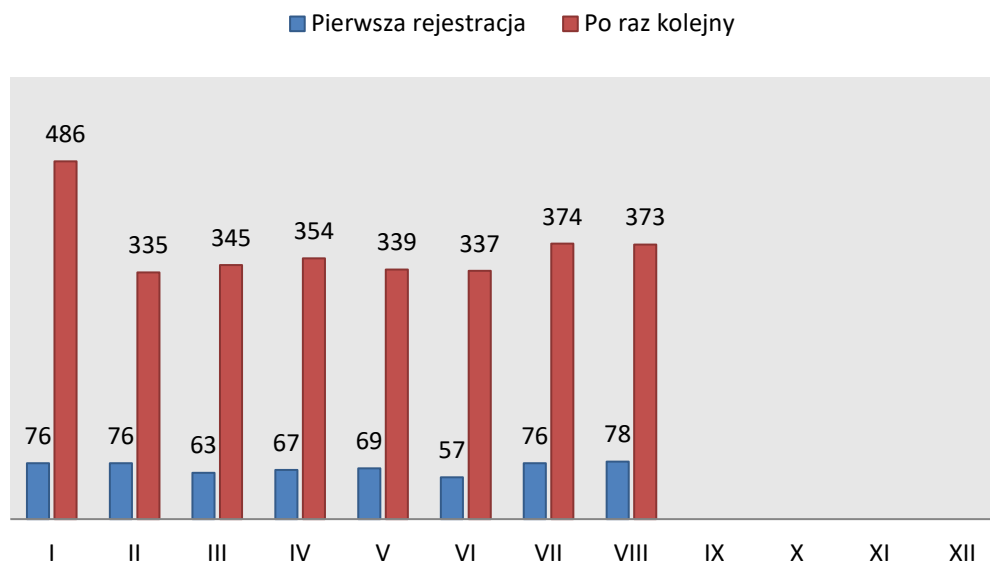
Tab.9 Zmiany w poziomie bezrobocia

Miesiąc	Bezrobotni nowo zarejestrowani Napływ	Bezrobotni wyrejestrowani Odływ	Z tego z przyczyn			
			Podjęcia pracy (stałej, sezonowej)	Skierowania do		
				Prac interwencyjnych	Robót publicznych	Innych
Styczeń	562	410	246	21	2	164
Luty	411	429	265	37	15	164
Marzec	408	515	312	21	16	203
Kwiecień	421	587	384	32	19	203
Maj	408	561	338	29	15	223
Czerwiec	394	524	266	24	5	258
Lipiec	450	412	198	14	11	214
Sierpień	451	409	227	13	2	182

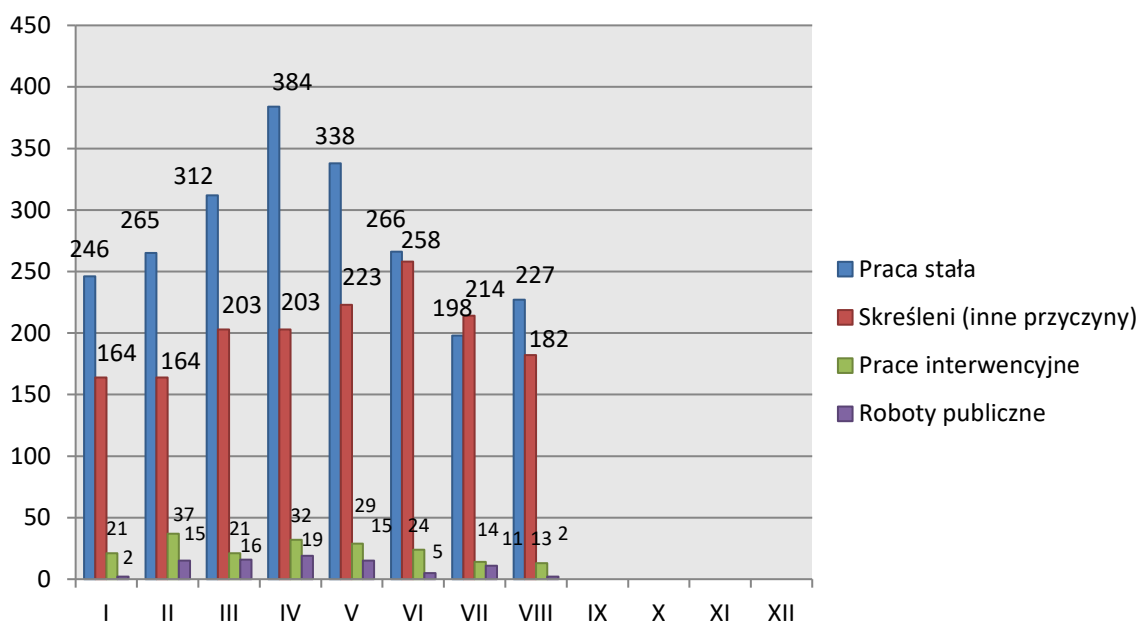
Wykres 2. Napływ i odpływ (w tym z tytułu podjęcia pracy) bezrobotnych PUP w Ełku w poszczególnych miesiącach roku



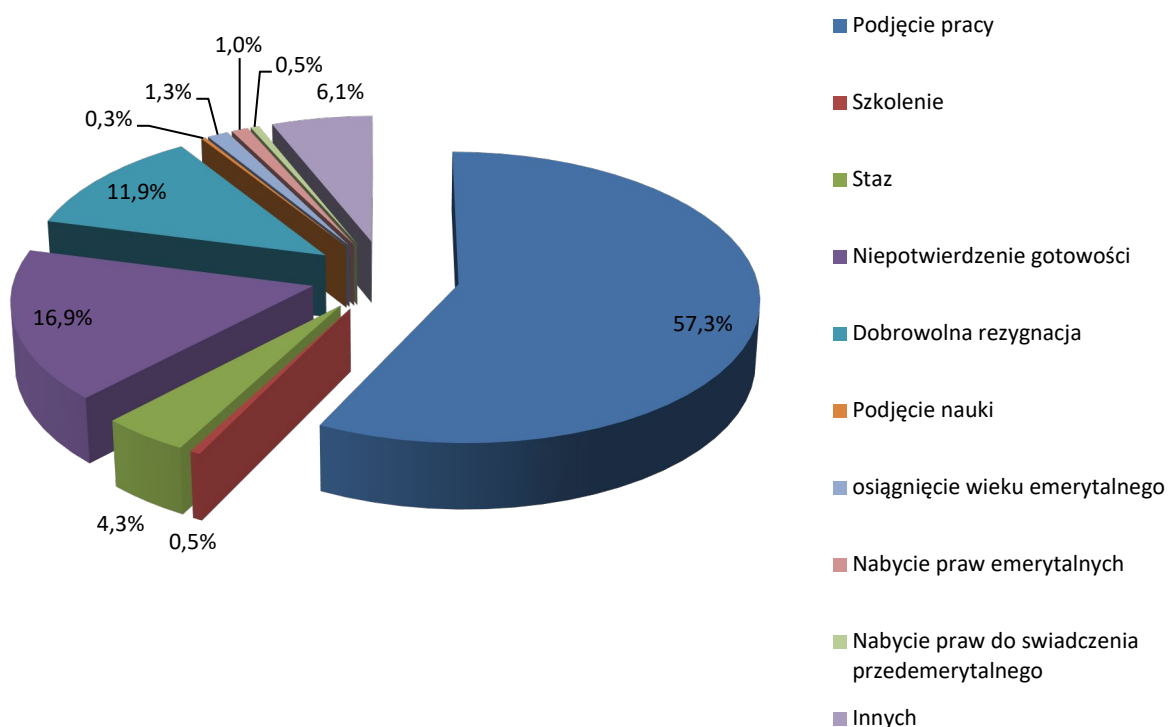
Wykres 3. Bezrobotni zarejestrowani w miesiącu sprawozdawczym po raz 1-szy i po raz kolejny



Wykres 4. Przyczyny wyrejestrowań bezrobotnych w poszczególnych miesiącach roku



Wykres 5. Zmiany w poziomie bezrobocia w lipcu 2022r.



4. STRUKTURA BEZROBOTNYCH (WYBRANE KATEGORIE)

4.1 KOBIETY

W sierpniu 2022 r. PUP w Ełku zarejestrował 228 bezrobotne kobiety, wyłączył zaś z ewidencji 199 kobiet (w lipcu 2022r. odpowiednio: 232 i 191). /Tabela 10./

Tak więc, w wymienionym wyżej okresie sprawozdawczym, napływ kobiet do Urzędu był wyższy od odpływu /Wykres 6./

Z kobiet rejestrujących się w sierpniu największy udział miały bezrobotne, które zgłosiły się do naszego Urzędu po raz kolejny – 190 (83,33%), bezrobotne rejestrujące się po raz pierwszy stanowiły 16,67%, tj. 38 kobiet. /Wykres 7./

W końcu sierpnia 2022r. liczba bezrobotnych kobiet zarejestrowanych w PUP w Ełku wynosiła **1702**, stanowiły one **55,82%** ogółu bezrobotnych. W porównaniu do stanu z końca lipca (**1673** kobiety – 55,64%), liczba kobiet jest wyższa o 29 osób.

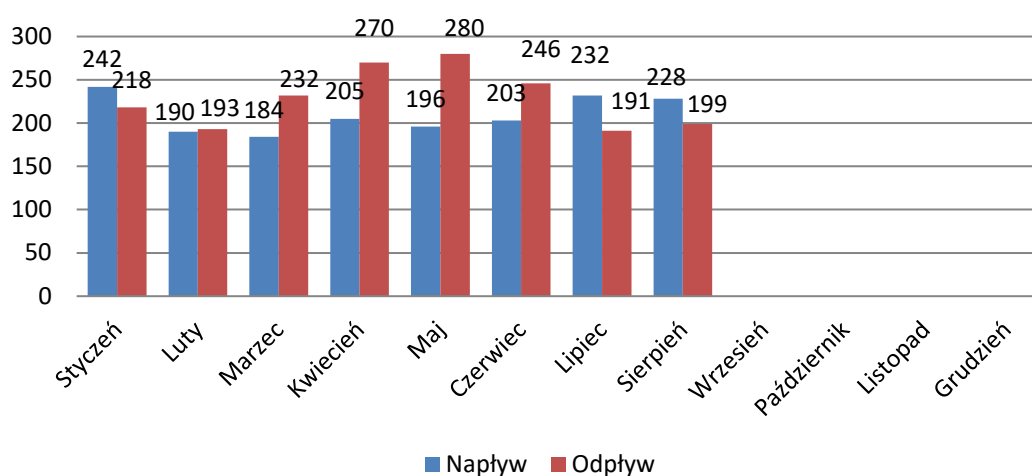
Wśród wyłączonych w sierpniu z ewidencji bezrobotnych kobiet: **118 podjęło pracę, z tego 8 kobiet rozpoczęło prace interwencyjne, a 1 roboty publiczne.** /Wykres 8./

81 kobiet wykreślono z innych przyczyn takich jak: rozpoczęcie stażu – **13**, dobrowolna rezygnacja ze statusu bezrobotnego – **25**, niepotwierdzenie gotowości do pracy – **24**, rozpoczęcia prac społecznie użytecznych -**2**, osiągnięcie wieku emerytalnego – **3** i innych (zmiana miejsca zamieszkania, śmierć, itp.) - **10**.

Na ogólną liczbę 1702 bezrobotnych kobiet pozostających w ewidencji PUP w Ełku w dniu 31.08.2022 r. większość stanowiły **osoby pochodzące z miasta Ełku** – 923 tj. 54,23% (w lipcu odpowiednio – 909 i 54,33%). Z pozostałych gmin zaś pochodziło 779 kobiet, tj. 45,77% (w lipcu odpowiednio – 764 kobiety tj. 45,67%).

Duży udział wśród zarejestrowanych w PUP w Ełku bezrobotnych kobiet stanowią osoby dotychczas niepracujące. Na koniec sierpnia było ich 303 tj. 17,8% (w lipcu odpowiednio – 280 tj. 16,74%). Spora grupa bezrobotnych kobiet - 58 (3,41%) to osoby zwolnione z przyczyn dotyczących zakładu pracy.

Wykres 6. Napływ i odpływ (w tym z tytułu podjęcia pracy) bezrobotnych kobiet PUP w Ełku w poszczególnych miesiącach 2022 roku

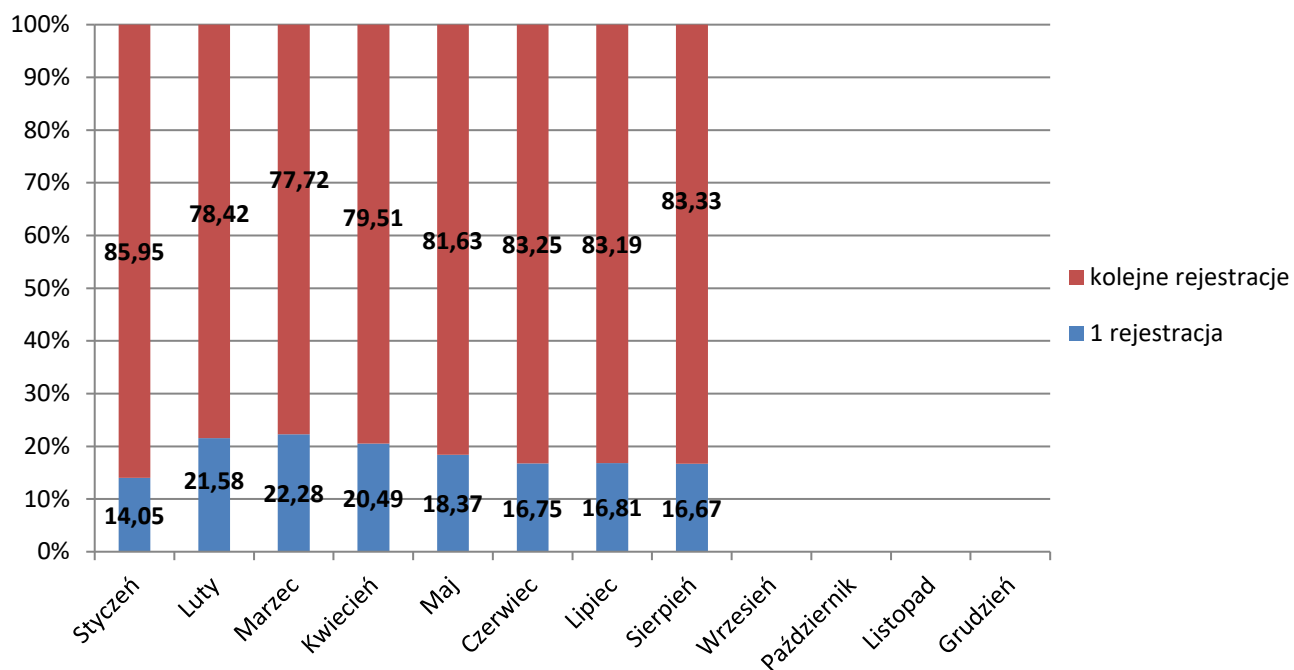


Tab.10 Zmiany w poziomie bezrobocia kobiet.

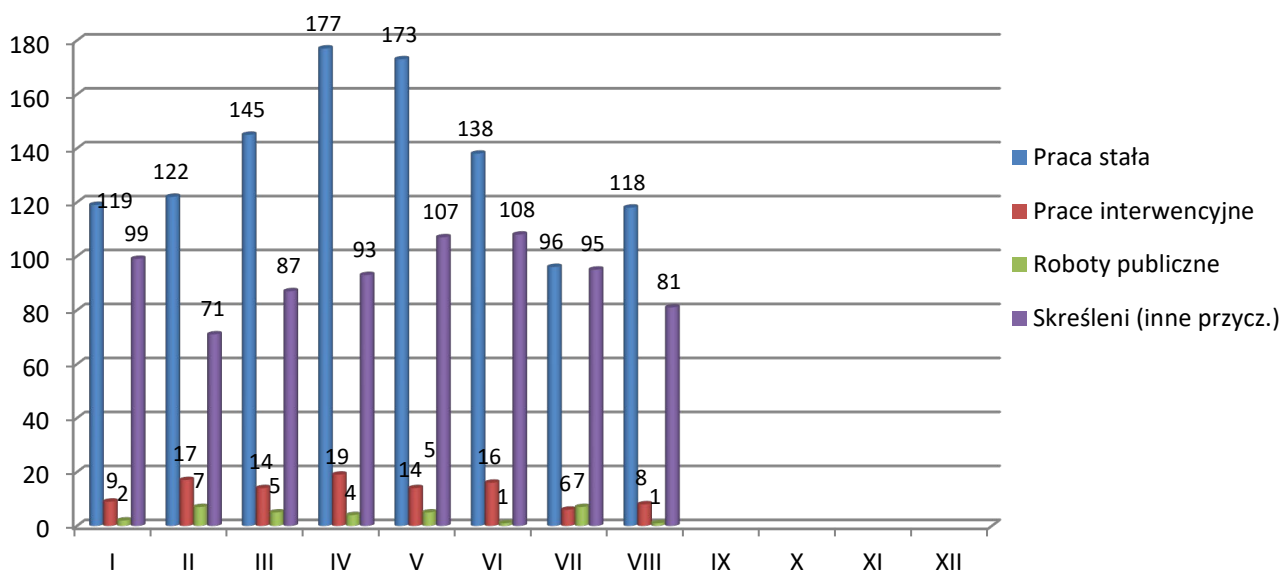
Miesiąc	Bezrobotne nowo zarejestrowane Napływ	Bezrobotne wyrejestrowane Odpływ	z tego z przyczyn			
			Podjęcia pracy (stałej, sezonowej, otrzym. jedn. środków)	skierowania do		
				prac interwencyjnych	robót publicznych	innych
Styczeń	242	218	119	9	2	99
Luty	190	193	122	17	7	71
Marzec	184	232	145	14	5	87
Kwiecień	205	270	177	19	4	93

Maj	196	280	173	14	5	107
Czerwiec	203	246	138	16	1	108
Lipiec	232	191	96	4	7	95
Sierpień	228	199	118	8	1	81

Wykres 7. % nowo zarejestrowanych bezrobotnych kobiet według ilości dokonanych rejestracji



Wykres 8. Przyczyny wyrejestrowań bezrobotnych kobiet w poszczególnych miesiącach 2022



4.2 BEZROBOTNI W WIEKU 18 - 30 LAT

Zgodnie z ustawą o promocji zatrudnienia i instytucjach rynku pracy „bezrobotny do 30 roku życia” to bezrobotny, który do dnia zastosowania wobec niego usług lub instrumentów rynku pracy nie ukończył 30 roku życia.

W sierpniu 2022r. z tej grupy osób **zarejestrowało się** w PUP w Ełku **171 bezrobotnych** tj. o 12 osób więcej niż miesiąc temu (w lipcu 139 osób). Porównując z analogicznym okresem ubiegłego roku liczba rejestracji omawianej grupy bezrobotnych w sierpniu 2021 była wyższa o 13 osób.

Bezrobotni z przedziału 18 - 30 lat w sierpniu stanowili 37,92% wszystkich nowo zarejestrowanych bezrobotnych, w tym miesiącu. 65 osób zarejestrowało się po raz pierwszy, a 106 po raz kolejny.

Wyłączono natomiast w tym czasie z rejestru bezrobotnych 130 osób (w lipcu - 142), z których 77 podjęło pracę (w lipcu - 71). W analogicznym okresie ubiegłego roku z urzędu wyrejestrowało się 181 osób w wieku 18-30 lat.

Tab.11 „Napływ” i „odpływ” bezrobotnych w wieku 18-30 lat

Miesiąc	Nowo zarejestrowani	Wyrejestrowani	Z powodu podjęcia pracy	Z powodu rozpoczęcia szkolenia i stażu	Z powodu niepotwierdzenia gotowości do pracy	Stan w końcu miesiąca
Styczeń	164	136	84	17	19	847
Luty	142	144	99	17	17	840
Marzec	130	164	107	20	24	797

Kwiecień	136	179	117	16	27	746
Maj	154	161	92	19	30	728
Czerwiec	127	168	79	26	37	680
Lipiec	139	142	71	19	29	669
Sierpień	171	130	77	10	19	695

Łącznie w końcu sierpnia 2022r. w rejestrach urzędu pozostawało **695 bezrobotnych w wieku do 30 roku życia** stanowiąc 22,79% ogólnej liczby bezrobotnych. W porównaniu do sierpnia 2021 r. liczebność tej grupy spadła o 156 osób.

4.3 DŁUGOTRWALE BEZROBOTNI

Bezrobotny długotrwale oznacza bezrobotnego pozostającego w rejestrze Powiatowego Urzędu Pracy łącznie przez okres ponad 12 miesięcy w okresie ostatnich 2 lat, z wyłączeniem okresów odbywania stażu i przygotowania zawodowego w miejscu pracy.

W sierpniu 2022 r. zarejestrowało się w PUP w Ełku 141 bezrobotnych długotrwale, w tym 82 kobiety (w lipcu odpowiednio 115 i 62). Porównując z analogicznym okresem ubiegłego roku liczba rejestracji omawianej grupy w lipcu 2021 r. była wyższa o 16 osób.

Bezrobotni długotrwale w sierpniu stanowili 31,26% wszystkich nowo zarejestrowanych. Ich łączna liczba kształtowała się w końcu sierpnia na poziomie **1508 osób**, a ich udział w ogólnej liczbie bezrobotnych wynosił **49,46%**. **W okresie sprawozdawczym** wyłączono z rejestru 120 bezrobotnych długotrwale, z których 46 podjęło pracę.

Tab.12 „Napływ” i „odpływ” bezrobotnych długotrwale

Miesiąc	Nowo zarejestrowani	Wyrejestrowani	Z powodu podjęcia pracy	Z powodu rozpoczęcia szkolenia i stażu	Z powodu niepotwierdzenia gotowości do pracy	Stan w końcu miesiąca
Styczeń	178	114	57	9	9	1726
Luty	117	119	63	15	8	1724
Marzec	119	172	72	29	15	1671
Kwiecień	132	166	88	8	21	1637
Maj	110	189	97	17	33	1558

Czerwiec	111	165	71	12	35	1504
Lipiec	115	132	41	12	34	1487
Sierpień	141	120	46	4	26	1508

W analogicznym okresie ubiegłego roku do urzędu pracy zgłosiło się 157 długotrwale bezrobotnych, wyrejestrowano natomiast 173 osoby. Ich liczba według stanu w końcu miesiąca sierpnia 2021 kształtowała się na poziomie 1660 osób, stanowiąc 49,78% ogólnej liczby bezrobotnych.

4.4 BEZROBOTNI POWYŻEJ 50 ROKU ŻYCIA

Bezrobotny powyżej 50 roku życia to bezrobotny, który do dnia zastosowania wobec niego usług lub instrumentów rynku pracy ukończył co najmniej 50 lat życia.

W końcu sierpnia **bezrobotni powyżej 50 roku życia, w liczbie 757 stanowili 24,83% bezrobotnych ogółem.** Wśród bezrobotnych tej grupy przeważali mężczyźni w liczbie 479 osób, kobiety natomiast stanowiły 36,72%.

Napływ do bezrobocia tej kategorii osób wyniósł w omawianym miesiącu – 74 osoby, a odpływ 85 osób. Spośród osób wyrejestrowanych 32 podjęły pracę.

4.5 BEZROBOTNI NIEPEŁNOSPRAWNI

Na koniec sierpnia 2022 r. w Powiatowym Urzędzie Pracy zarejestrowanych było 240 osób bezrobotnych niepełnosprawnych i 26 niepełnosprawnych poszukujących pracy. Zgodnie z przepisami ustawy o promocji zatrudnienia i instytucjach rynku pracy osoby niepełnosprawne pobierające świadczenia rentowe nie uzyskują statusu osoby bezrobotnej i rejestrowane są w powiatowych urzędach pracy jako „niepełnosprawni poszukujący pracy i nie pozostający w zatrudnieniu”.

Według stanu na koniec sierpnia 2022 r. wśród ogółu zaewidencjonowanych **odsetek bezrobotnych niepełnosprawnych wynosił 7,9%.** Dokładne dane według stanów na koniec miesiąca zawarto w tabeli 13.

Tab. 13 Bezrobotni niepełnosprawni

Miesiąc / rok	Bezrobotni ogółem	w tym		% wskaźnik	
		Bezrobotni niepełnosprawni	Niepełnosprawni poszukujący pracy	4:2	3:2
1	2	3	4	5	6
Styczeń	3543	271	32	0,9	7,6
Luty	3525	270	32	0,9	7,7
Marzec	3418	272	32	0,9	8,0
Kwiecień	3252	259	34	1,0	8,0
Maj	3099	250	34	1,1	8,1
Czerwiec	2969	252	29	1,0	8,5
Lipiec	3007	250	27	0,9	8,3
Sierpień	3049	240	26	0,9	7,9

Zaledwie co ósmy niepełnosprawny posiadał prawo do zasiłku dla bezrobotnych.

Niepełnosprawni bezrobotni to w większości mieszkańcy miasta - 154 osoby (64,17%). Mieszkańcy gmin Powiatu Ełckiego stanowili 35,83% ogółu (86 osób).

W okresie sprawozdawczym w Urzędzie zarejestrowało się 21 bezrobotnych niepełnosprawnych. Wśród wyłączonych z ewidencji 9 osób podjęło pracę.

4.6 BEZROBOTNI Z PRAWEM DO ZASIŁKU

Spośród nowo zarejestrowanych w sierpniu 2022 r. - 109 osób bezrobotnych tj. 24,17% posiadało prawo do zasiłku (w lipcu odpowiednio - 101 osób - 22,44%). /Wykres 9./

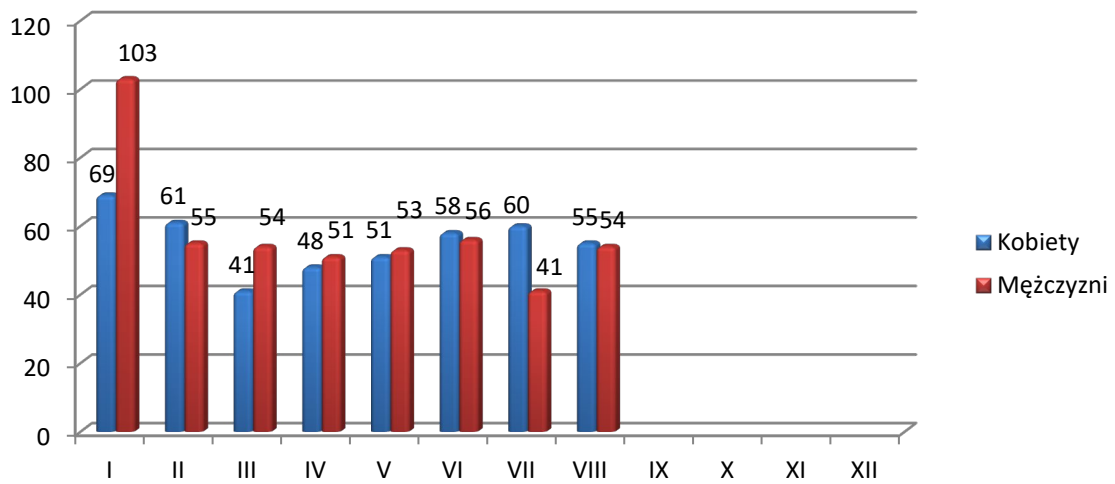
Na koniec **sierpnia** 2022 r. w ewidencji PUP w Ełku figurowało **607 osób z prawem do zasiłku, co stanowiło 19,91% ogółu bezrobotnych** (w lipcu odpowiednio - 611 osób i 20,32%).

/Wykres 10./

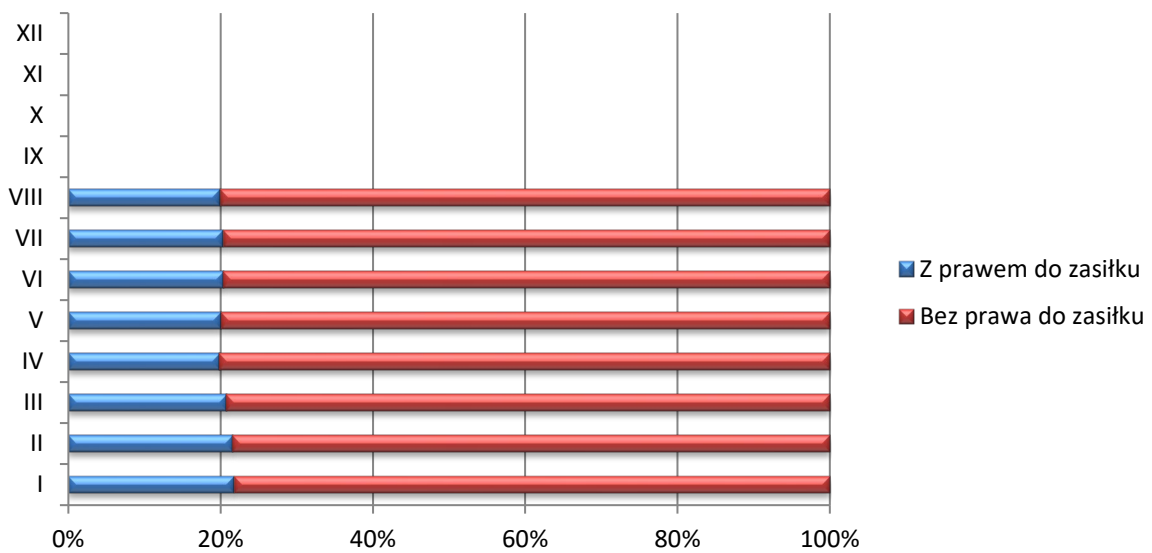
W analogicznym okresie ubiegłego roku prawo do zasiłku posiadało 766 osób tj. 22,97% bezrobotnych ogółem. W ciągu miesiąca sprawozdawczego liczba bezrobotnych z prawem do zasiłku zmalała o 4 osoby. W porównaniu do ubiegłego roku zmalała o 159 osób.

Osoby uprawnione do zasiłku to w większości mieszkańcy miasta - 363 osoby, (mieszkańcy gmin - 244 osób). Wśród osób posiadających prawo do zasiłku i będących w szczególnej sytuacji na rynku pracy - 107 osób jest w wieku do 30 lat, 21 osób jest długotrwale bezrobotnych oraz 162 osoby są powyżej 50 roku życia.

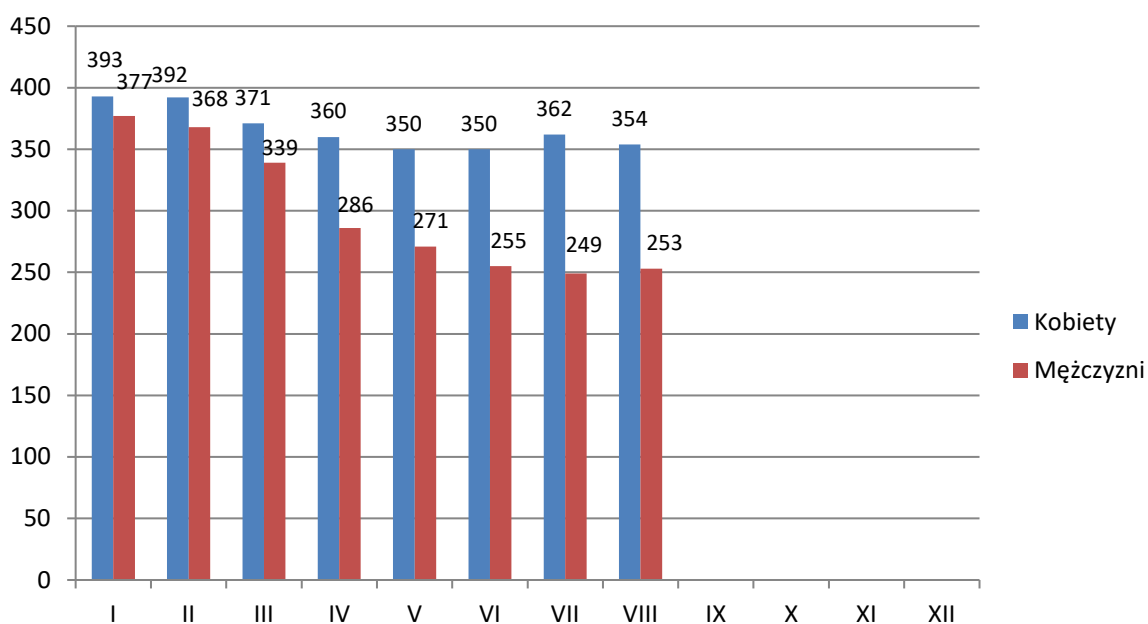
Wykres9. Nowo zarejestrowani bezrobotni z prawem do zasiłku.



Wykres 10. Udział bezrobotnych z prawem do zasiłku (stan na koniec miesiąca).



Wykres 11. Bezrobotni z prawem do zasiłku (stan na koniec miesiąca).



4.7 ZAREJESTROWANI WEDŁUG WIEKU

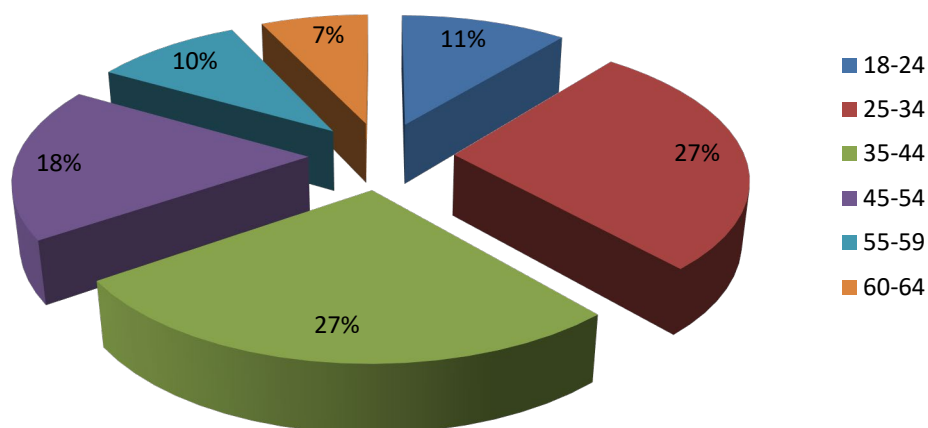
Struktura bezrobotnych wg grup wieku na terenie powiatu ełckiego w miesiącu sprawozdawczym kształtowała się następująco:

Tab. 15 Struktura bezrobotnych

Grupa wieku w latach	Liczba bezrobotnych	
	Ogółem	w tym kobiet
18-24	333	196
25-34	841	572
35-44	821	496
45-54	545	282
55-59	294	156

60 i więcej	215	0
Razem	3049	1702

Wykres 12. Struktura bezrobotnych wg grup wieku



Najliczniejszą grupę stanowią bezrobotni w przedziałach wiekowych 25 - 34, oraz 35 - 44 lata. Te dwie grupy ludzi liczą 1662 bezrobotnych, co stanowi 54,51 % ogółu zarejestrowanych.

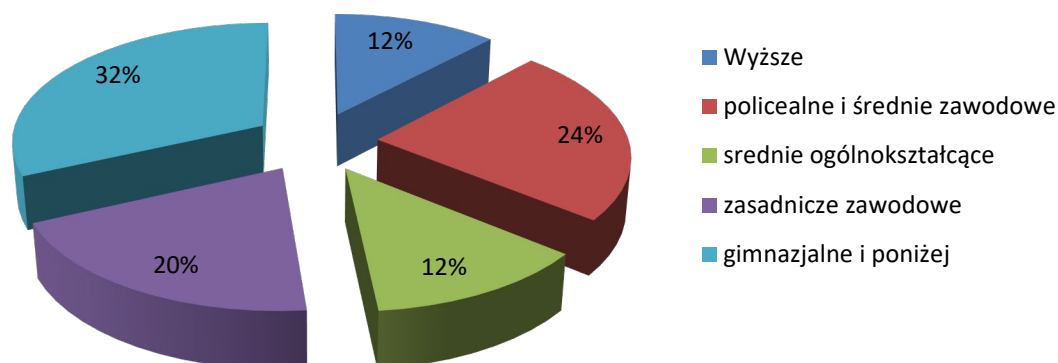
4.8 ZAREJESTROWANI WEDŁUG POZIOMU WYKSZTAŁCENIA

Struktura wykształcenia bezrobotnych zarejestrowanych w końcu sierpnia 2022r. kształtowała się następująco:

Tab. 16 Struktura wykształcenia bezrobotnych

Wykształcenie	Liczba bezrobotnych	
	ogółem	w tym kobiety
wyższe	368	276
policealne i średnie zawodowe	725	478
średnie ogólnokształcące	384	260
zasadnicze zawodowe	601	224
gimnazjalne i poniżej	971	464
Ogółem	3049	1702

Wykres 13. Struktura wykształcenia bezrobotnych



W końcu sierpnia 2022 r. najwięcej osób zarejestrowanych jako bezrobotne posiadało wykształcenie gimnazjalne i poniżej (971), policealne i średnie zawodowe (725), zasadnicze zawodowe (601), średnie ogólnokształcące (384). Najmniej bezrobotnych legitymowało się dyplomami szkół wyższych (368).

5. POŚREDNICTWO PRACY

5.1 SKIEROWANIA DO PRACY

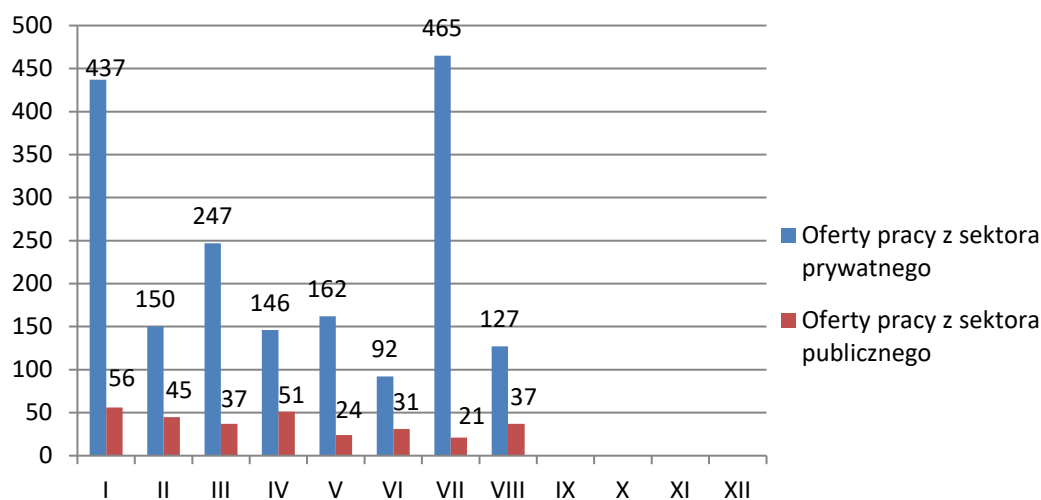
W sierpniu 2022r. Powiatowy Urząd Pracy miał do dyspozycji **164 oferty pracy**, czyli 322 ofert mniej niż w miesiącu poprzednim. **Zakłady pracy z sektora prywatnego zgłosiły 77,44% wszystkich ofert pracy (127). 75 ofert (45,73% ogółu) dotyczyły pracy subsydiowanej, m. in. z Funduszu Pracy, PFRON.** /Wykres 14./

Na jedną ofertę pracy zgłoszoną w sierpniu przypadało średnio 19 bezrobotnych (w lipcu – 6).

Na koniec sierpnia Urząd posiadał 182 oferty pracy (w lipcu – 134).

W miesiącu sprawozdawczym nie organizowano giełd pracy.

Wykres 14. Oferty pracy z sektora publicznego i prywatnego



5.2 ZATRUDNIENIE CUDZOZIEMCÓW

Powiatowy Urząd Pracy w zakresie polityki rynku pracy realizuje zadania związane z podejmowaniem przez cudzoziemców pracy na terytorium Rzeczypospolitej Polskiej.

W związku z nowelizacją ustawy z dnia 20 lipca 2004 r. o promocji zatrudnienia i instytucjach rynku pracy, powierzenie wykonywania pracy cudzoziemcowi od dnia 1 stycznia 2018 r. na podstawie procedury uproszczonej odbywa się w oparciu o nowe przepisy i nowe druki oświadczeń.

Proponowane w ustawie rozwiązania dotyczą cudzoziemców, którzy wykonują krótkoterminową pracę. Chodzi m.in. o obywateli: Armenii, Białorusi, Gruzji, Mołdawii, Rosji i Ukrainy, którzy będą mogli skorzystać z uproszczonej procedury dostępu do rynku pracy. Zgodnie z nowelizacją obok zezwoleń na pracę, które mogą zostać wydane przez wojewodę na okres do trzech lat, wprowadzone zostało zezwolenie na pracę sezonową, które wydawane jest przez starostę na okres dziewięciu miesięcy w roku kalendarzowym.

Ponadto Urząd rejestruje oświadczenia o zamiarze powierzenia wykonywania pracy cudzoziemcowi, które jest wydawane na okres do 180 dni. W lipcu 2022 do tutejszego Urzędu wpłynęło 6 oświadczeń. W miesiącu sierpniu nie wydano zezwoleń na pracę sezonową.

Do Urzędu składane są też oferty pracy w celu zyskania informacji starosty o braku możliwości zaspokojenia potrzeb kadrowych na lokalnym rynku pracy, które podlegają upublicznieniu na stronie internetowej Urzędu. W miesiącu sierpniu br. wpłynęła 1 oferta.

W sierpniu Urząd wystawiał **20** informacji Starosty o braku możliwości ich zaspokojenia (w lipcu – 329). Oferty pracy zawierały stawiane przez pracodawców wymogi, których zarejestrowani w tut. Urzędzie bezrobotni nie spełniali.

FUNDUSZ PRACY - STRUKTURA WYDATKÓW

Fundusz Pracy jest państwowym funduszem celowym, jego dysponentem jest minister właściwy do spraw pracy. Środki Funduszu Pracy pochodzą głównie z obowiązkowych składek wnoszonych przez pracodawców oraz dotacji budżetu państwa.

W sierpniu 2022 r. **wydatki z Funduszu Pracy** wyniosły ogółem **2351,8 tys. zł.**

Tab. 17. Struktura wydatków Funduszu Pracy w 2022 (w tys. złotych).

Miesiąc	Ogółem	Zasiłki	% udział	Świadczenia integracyjne	% udział	Dodatki aktywizacyjne	% udział
Styczeń	1661,1	981,2	59,1%	116,8	7,0%	78,0	4,7%
Luty	1771,0	990,0	55,9%	121,3	6,8%	88,1	5,0%
Marzec	2286,8	982,2	43,0%	139,1	6,1%	89,0	3,9%
Kwiecień	2488,7	944,2	37,9%	123,2	5,0%	84,0	3,4%
Maj	2480,9	859,7	34,7%	112,1	4,5%	85,4	3,4%
Czerwiec	2328,7	794,9	34,1%	122,2	5,2%	80,2	3,4%
Lipiec	2307,4	788,1	34,2%	137,9	6,0%	81,2	3,5%
Sierpień	2351,8	814,4	34,6%	140,2	6,0%	64,6	2,7%

W strukturze Funduszu Pracy dominują wydatki na zasiłki dla bezrobotnych, na które Urząd wydatkował 34,6% ogółu Funduszu. W porównaniu do lipca wydatki z tego tytułu wzrosły o 26,3 tys. zł. W lipcu udział świadczeń integracyjnych wyniósł 6,0%.

W miesiącu lipcu Urząd wydatkował niewielkie kwoty z tytułu dodatków aktywizacyjnych. Ich udział w wydatkach ogółem wyniósł 2,7%.

Strukturę wydatków na realizację instrumentów rynku pracy w tysiącach złotych w analizowanym okresie przedstawia poniższa tabela nr 18.

Tab. 18 Struktura wydatków Funduszu Pracy na realizację instrumentów rynku pracy w okresie sprawozdawczym 2021 i 2022 (w tys. złotych).

Zadania	Sierpień 2021		Sierpień 2022	
	Kwota	Liczba osób	Kwota	Liczba osób
Razem	994,5	519	1293,6	647
Szkolenia	33,5	26	15,8	14
Prace interwencyjne	146,6	107	188,5	128
Roboty publiczne	143,3	50	220,9	67
Staże	521,4	294	524,1	343
Środki na podjęcie działalności gosp.	-	-	120,0	6
Wyposażenie i doposażenie stanowisk pracy	50,0	2	149,9	6
Stypendia za okres nauki	-	-	-	-
Prace społecznie użyteczne	2,2	25	2,1	28
Refundacje składek ZUS	-	-	-	-
Inne programy (studia podyplomowe)	10,7	8	2,3	13
Opieka nad dzieckiem	13,4	34	14,0	34
PAI	-	-	-	-
Bon na zasiedlenie	37,5	5	45,0	6
KFS	35,9	34	11,0	2

W sierpniu 2022 roku wydatki na realizację instrumentów rynku pracy w porównaniu do lipca 2022 r. zmalały o kwotę 45,9 tys. zł. Natomiast względem sierpnia ubiegłego roku wzrosły o 299,1 tys. zł.

7. WYBRANE KATEGORIE INSTRUMENTÓW RYNKU PRACY

7.1 ŚRODKI NA PODJĘCIE DZIAŁALNOŚCI GOSPODARCZEJ

Bezrobotnym podejmującym działalność gospodarczą mogą być przyznane jednorazowe środki Funduszu Pracy lub Europejskiego Funduszu Społecznego w wysokości nieprzekraczającej 600% przeciętnego wynagrodzenia.

W miesiącu sierpniu 2022 r. do Urzędu **wpłynęło 12 wniosków** dotyczących przyznania jednorazowych środków na podjęcie działalności gospodarczej.

Tab. 20 Przyznanie jednorazowych środków na podjęcie działalności gospodarczej

Miesiąc	Liczba wniosków	Liczba osób rozpoczynających działalność	RODZAJ DZIAŁALNOŚCI GOSPODARCZEJ (ilość jednorazowych środków)
Styczeń	0	0	-
Luty	36	0	-
Marzec	0	13	- organizacja imprez okolicznościowych - czyszczenie i mycie samochodów - usługi kosmetyczne x 2 - sprzedaż oraz naprawa sprzętu elektronicznego - sklep z akcesoriami dla zwierząt - usługi remontowo-budowlane x3 - usługi fryzjerskie - mechanika pojazdów samochodowych - usługi gastronomiczne - usługi rehabilitacyjne
Kwiecień	0	7	- agencja reklamowa - tworzenie oprogramowani - usługi remontowo-budowlane x 2 - cukiernia - usługi marketingowe - usługi fryzjerskie
Maj	12	1	- mobilne usługi kosmetyczne
Czerwiec	7	8	- usługi remontowo-budowlane x 2 - usługi kosmetyczne - usługi dietetyczne - punkt kurierski - mechanik pojazdów samochodowych - pośrednictwo w obrocie nieruchomościami - usługi coachingowe

Lipiec	4	5	- usługi fotograficzne - biuro rachunkowe - handel odzieżą - usługi fryzjerskie - taxi
Sierpień	12	7	- handel internetowy - usługi fryzjerskie - usługi budowlane - projektowanie wnętrz - działalność paramedyczna - usługi florystyczne - handel odzieżą
Ogółem	-	41	-

7.2 STAŻE

Staż organizowany jest w celu nabycia przez bezrobotnego umiejętności praktycznych do wykonywania pracy przez wykonywanie zadań w miejscu pracy bez nawiązywania stosunku pracy z pracodawcą.

W miesiącu lipcu 2022 **wpłynęło 25 wniosków w sprawie organizacji staży. Zawarto 17 umów stażowych.** W ramach podpisanych umów staż w lipcu rozpoczęło 17 bezrobotnych.

8. PROJEKTY REALIZOWANE PRZEZ PUP EŁK W 2022 R.

Tab. 22 Projekty w PUP Ełk 2022r.

L.p.	Nazwa projektu	Wartość całkowita projektu	Forma Wsparcia	Termin realizacji projektu
Projekty finansowane z EFS				
1.	Aktywizacja osób młodych pozostających bez pracy w powiecie ełckim (VI)	4 179 377,52 zł w tym: 2021r. -1 946 095,04 zł 2022r. -2 233 282,48 zł	staże, prace interwencyjne, refundacje kosztów wyposażenia, jednorazowe środki na podjęcie działalności gospodarczej, szkolenia , bony na zasiedlenie	01.01.2021 - 31.12.2022
2.	Aktywizacja osób w wieku 30 lat i powyżej pozostających bez pracy w powiecie ełckim (VII)	7 794 842,17 zł w tym: 2021r. - 4 966 399,77 zł 2022r. - 2 828 442,40 zł	staże, prace interwencyjne, refundacje kosztów wyposażenia, jednorazowe środki na podjęcie działalności gospodarczej, szkolenia	01.01.2021 - 31.12.2022

PODSUMOWANIE

Charakteryzując rynek pracy w powiecie ełckim w sierpniu 2022 r. można stwierdzić, iż:

- **W okresie sprawozdawczym liczba bezrobotnych wynosiła 3049 osób i wzrosła o 42 osoby względem miesiąca poprzedniego.** W porównaniu do sierpnia 2021 r. bezrobocie spadło o 286 osób.
- W końcu sierpnia br. w Powiatowym Urzędzie Pracy zarejestrowanych było **695 bezrobotnych do 30 roku życia, 757 bezrobotnych powyżej 50 roku życia oraz 1508 długotrwale bezrobotnych.** Osoby te określone w ustawie o promocji zatrudnienia i instytucjach rynku pracy jako „będące w szczególnej sytuacji na rynku pracy”, stanowiły odpowiednio 22,79% 24,83% oraz 49,46% w stosunku do bezrobotnych ogółem.
- Niższa niż przed miesiącem była liczba oferowanych przez zakłady miejsc pracy. W dyspozycji urzędu pracy pozostawało **164 oferty**, tj. o 322 oferty mniej niż w miesiącu poprzednim.

Sporządził:

Konrad Mazurkiewicz

Powiatowy Urząd Pracy w Ełku

wrzesień 2022