

SPIS TREŚCI

1. POZIOM BEZROBOCIA	2
1.1 POZIOM BEZROBOCIA W POSZCZEGÓLNYCH GMINACH.....	2
2. STOPA BEZROBOCIA	5
3. ZMIANY W POZIOMIE BEZROBOCIA	6
4. STRUKTURA BEZROBOTNYCH (WYBRANE KATEGORIE)	10
4.1 KOBIETY	10
4.2 BEZROBOTNI W WIEKU 18 - 30 LAT	13
4.3 DŁUGOTRWALE BEZROBOTNI.....	14
4.4 BEZROBOTNI POWYŻEJ 50 ROKU ŻYCIA.....	15
4.5 BEZROBOTNI NIEPEŁNOSPRAWNI	15
4.6 BEZROBOTNI Z PRAWEM DO ZASIŁKU	16
4.7 ZAREJESTROWANI WEDŁUG WIEKU.....	18
4.8 ZAREJESTROWANI WEDŁUG POZIOMU WYKSZTAŁCENIA.....	19
5. POŚREDNICTWO PRACY	20
5.1 SKIEROWANIA DO PRACY	20
5.2 ZATRUDNIENIE CUDZOZIEMCÓW	21
6. FUNDUSZ PRACY - STRUKTURA WYDATKÓW	22
7. WYBRANE KATEGORIE INSTRUMENTÓW RYNKU PRACY	24
7.1 ŚRODKI NA PODJĘCIE DZIAŁALNOŚCI GOSPODARCZEJ	24
7.2 STAŻE.....	25
8. PROJEKTY REALIZOWANE PRZEZ PUP EŁK W 2021 R.	26

1. POZIOM BEZROBOCIA

Liczba bezrobotnych zarejestrowanych w Powiatowym Urzędzie Pracy w Ełku w końcu grudnia 2021 r. wyniosła 3391 osób i wzrosła w porównaniu z miesiącem ubiegłym o 149 osób.

1.1 POZIOM BEZROBOCIA W POSZCZEGÓLNYCH GMINACH

Tab. 1 Miasto Ełk

Wyszczególnienie	Bezrobotni zarejestrowani w m-cu sprawozdawczym		Bezrobotni stan w końcu miesiąca sprawozdawczego			
			Ogółem		W tym z prawem do zasiłku	
	Ogółem	Kobiety	Ogółem	Kobiety	Ogółem	Kobiety
Ogółem	266	120	1804	980	431	244
Do 30 roku życia	61	32	368	236	69	51
Długotrwale bezrobotni	62	41	844	516	19	15
Powyżej 50 roku życia	69	20	515	200	132	57
Niepełnosprawni	17	5	169	61	22	9

Tab. 2 Gmina Ełk

Wyszczególnienie	Bezrobotni zarejestrowani w m-cu sprawozdawczym		Bezrobotni stan w końcu miesiąca sprawozdawczego			
			Ogółem		W tym z prawem do zasiłku	
	Ogółem	Kobiety	Ogółem	Kobiety	Ogółem	Kobiety
Ogółem	114	46	781	442	176	103
Do 30 roku życia	41	15	232	139	35	23
Długotrwale bezrobotni	31	17	373	239	6	6
Powyżej 50 roku życia	20	5	189	67	53	21
Niepełnosprawni	3	0	49	16	6	2

Tab. 3 Gmina Kalinowo

Wyszczególnienie	Bezrobotni zarejestrowani w m-cu sprawozdawczym		Bezrobotni stan w końcu miesiąca sprawozdawczego			
			Ogółem		W tym z prawem do zasiłku	
	Ogółem	Kobiety	Ogółem	Kobiety	Ogółem	Kobiety
Ogółem	48	19	326	174	48	21
Do 30 roku życia	17	8	102	63	23	11
Długotrwale bezrobotni	15	8	183	115	3	2
Powyżej 50 roku życia	12	5	92	25	9	3
Niepełnosprawni	3	1	16	2	1	1

Tab. 4 Gmina Prostki

Wyszczególnienie	Bezrobotni zarejestrowani w m-cu sprawozdawczym		Bezrobotni stan w końcu miesiąca sprawozdawczego			
			Ogółem		W tym z prawem do zasiłku	
	Ogółem	kobiety	Ogółem	kobiety	Ogółem	Kobiety
Ogółem	37	14	316	173	76	38
Do 30 roku życia	7	4	81	57	13	10
Długotrwale bezrobotni	12	6	174	113	3	2
Powyżej 50 roku życia	9	2	78	25	25	9
Niepełnosprawni	3	2	16	6	2	1

Tab. 5 Gmina Stare Juchy

Wyszczególnienie	Bezrobotni zarejestrowani w m-cu sprawozdawczym		Bezrobotni stan w końcu miesiąca sprawozdawczego			
			Ogółem		W tym z prawem do zasiłku	
	Ogółem	kobiety	Ogółem	kobiety	Ogółem	Kobiety
Ogółem	22	11	164	82	23	10
Do 30 roku życia	8	4	47	29	3	1
Długotrwale bezrobotni	8	5	88	51	0	0
Powyżej 50 roku życia	4	1	45	17	7	2
Niepełnosprawni	0	0	9	4	1	0

Wzrost liczby bezrobotnych odnotowano w mieście Ełk oraz wszystkich gminach powiatu ełckiego.

Tab.6 Poziom bezrobocia w poszczególnych gminach (stan na koniec miesiąca):

m-c	Miasto Ełk	Gmina Ełk	Gmina Kalinowo	Gmina Prostki	Gmina Stare Juchy
Styczeń	2247	951	391	433	207
Luty	2241	960	403	438	207
Marzec	2142	934	402	423	212
Kwiecień	2034	881	368	400	203
Maj	1944	841	351	395	197
Czerwiec	1852	797	323	360	174
Lipiec	1827	741	312	346	164
Sierpień	1757	760	318	336	164
Wrzesień	1760	741	309	326	156
Październik	1752	738	292	334	153
Listopad	1742	733	293	313	161
Grudzień	1804	781	326	316	164

Z bezrobotnych pozostających w ewidencji PUP w Ełku w dniu 31 grudnia 2021 r. większość stanowiły osoby pochodzące z miasta Ełk – 1804 (53,2 %).

Tab. 7 Liczba bezrobotnych powiatu ełckiego (okres porównawczy 2020 i 2021)

Miesiąc	2020	2021	Przyrost /spadek
Styczeń	3780	4229	+449
Luty	3739	4249	+510
Marzec	3576	4113	+537
Kwiecień	3888	3886	-2
Maj	4009	3728	-281
Czerwiec	3932	3506	-426
Lipiec	3955	3390	-565
Sierpień	3902	3335	-567
Wrzesień	3882	3292	-590
Październik	3810	3269	-541
Listopad	3816	3242	-574
Grudzień	3977	3391	-586

2. STOPA BEZROBOCIA

Stopa bezrobocia (czyli procentowy udział liczby bezrobotnych w liczbie ludności aktywnej zawodowo) jest wskaźnikiem, który pozwala określić stopień nie zagospodarowania zasobów pracy. Stopa bezrobocia w grudniu **2021** roku w powiecie ełckim kształtowała się na poziomie 11%.

Odpowiednie wskaźniki wynosiły:

Województwo warmińsko- mazurskie - 8,6%
Kraj - 5,4%

Najwyższa stopa bezrobocia wystąpiła w powiecie kętrzyńskim – 18%

Najniższą charakteryzował się powiat iławski – 3,9%

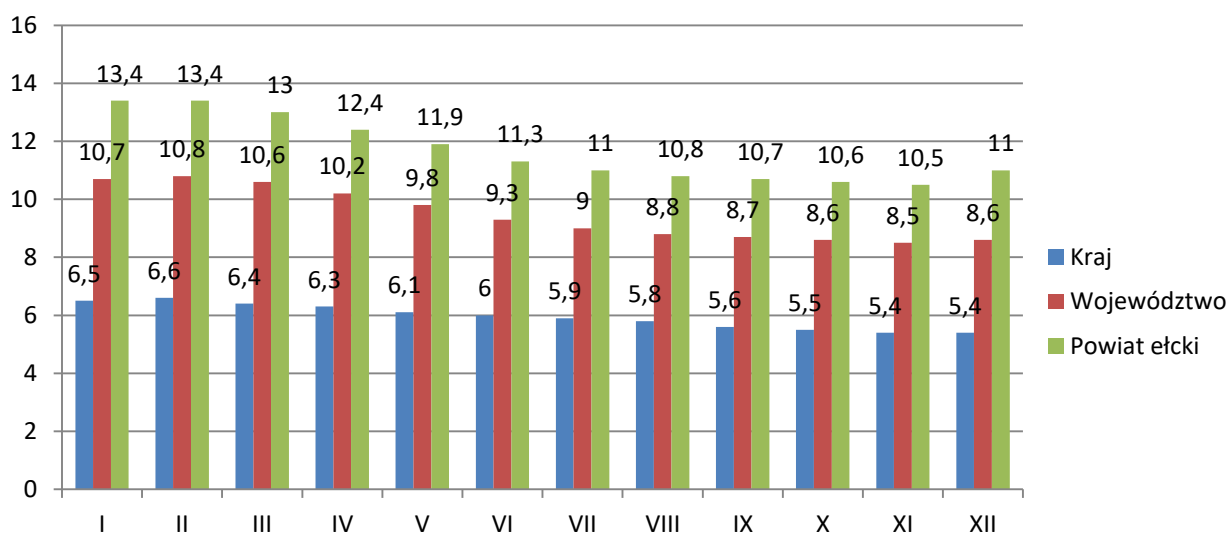
Tab.8 Stopa bezrobocia – zestawienie miesięczne

Miesiąc	Powiat ełcki	Kraj	Województwo	Powiat o najwyższej stopie bezrobocia	Powiat o najniższej stopie bezrobocia
Styczeń	13,4%	6,5%	10,7%	kętrzyński 20,9%	iławski 5,3%
Luty	13,4%	6,6%	10,8%	kętrzyński 20,8%	iławski 5,2%
Marzec	13,0%	6,4%	10,6%	kętrzyński 20,4%	iławski 5,1%
Kwiecień	12,4%	6,3%	10,2%	kętrzyński 19,9%	iławski 5,0%
Maj	11,9%	6,1%	9,8%	kętrzyński 18,9%	iławski 4,7%

Czerwiec	11,3%	6,0%	9,3%	kętrzyński 17,8%	iławski 4,4%
Lipiec	11,0%	5,9%	9,0%	kętrzyński 17,5%	iławski 4,0%
Sierpień	10,8%	5,8%	8,8%	kętrzyński 17,3%	iławski 4,0%
Wrzesień	10,7%	5,6%	8,7%	kętrzyński 17,4%	iławski 3,9%
Październik	10,6%	5,5%	8,6%	kętrzyński 17,1%	iławski 4,0%
Listopad	10,5%	5,4%	8,5%	kętrzyński 17,2%	iławski 4,1%
Grudzień	11%	5,4%	8,6%	kętrzyński 18%	iławski 3,9%

* W związku z korektą stopy bezrobocia przez GUS w miesiącach I-VIII 2021r. w tabeli nr 8 oraz wykresie 1 naniesiono zmiany w poprzednich miesiącach sprawozdawczych.

Wykres 1. Stopa bezrobocia kraj, województwo, powiat



3. ZMIANY W POZIOMIE BEZROBOCIA

W grudniu 2021 r. PUP w Ełku **zarejestrował 487 bezrobotnych**, wyłączył zaś z ewidencji **338 osób** (w listopadzie odpowiednio: 433 i 460). /Tabela 9. Wykres 2./ Napływ liczby bezrobotnych był wyższy od odpływu.

Bliższa analiza struktury bezrobotnych rejestrujących się w ciągu wspomnianego wyżej okresu sprawozdawczego wykazuje, że najwięcej rejestracji było w grupie osób zgłaszających się do Urzędu po raz kolejny – 441 (90,55%). Bezrobotni rejestrujący się po raz pierwszy stanowili mniejszość – 46 (9,45%). /Wykres 3./

Wśród wyłączonych z ewidencji bezrobotnych w grudniu 2021r. **197 osób** (58,28%) **stanowili bezrobotni podejmujący pracę**, pozostali – 141 osób (41,72%) to skreśleni z innych przyczyn.

W grupie podejmujących pracę przeważały osoby podejmujące pracę niesubsydiowaną – 170 (86,29%).

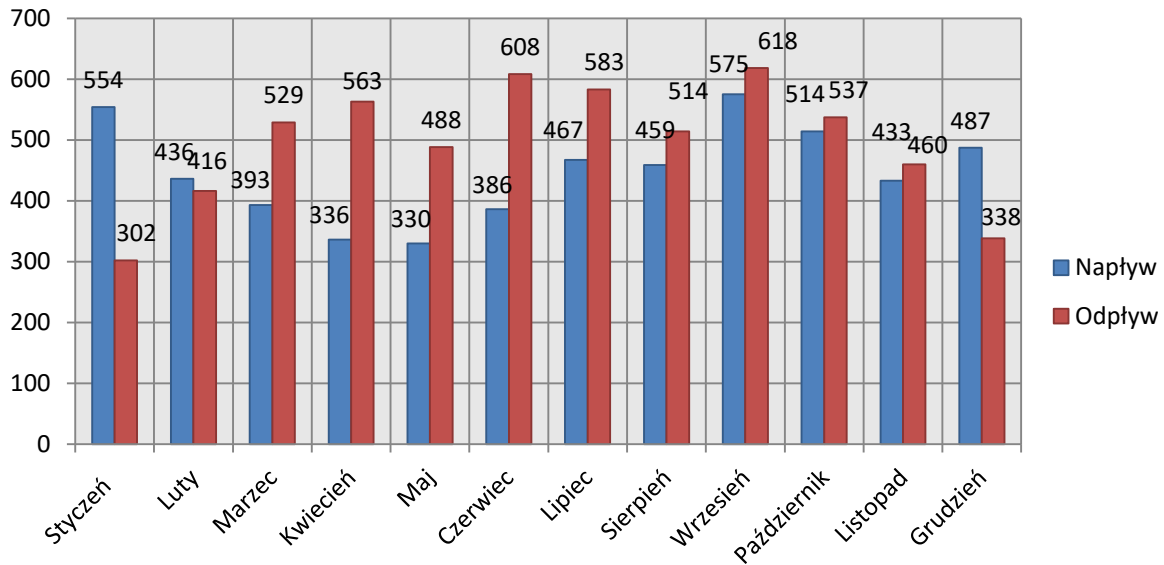
Prace subsydiowane podjęło **27 osób** w tym – **6 osób rozpoczęło prace interwencyjne, 2 osoby roboty publiczne, 12 osób podjęło pracę w ramach refundacji kosztów zatrudnienia bezrobotnego, 4 osoby podjęły pracę w ramach bonu na zasiedlenie.**

Spośród bezrobotnych wyłączonych z różnych przyczyn najliczniejszą grupę stanowiły **osoby: rozpoczynające staż – 35 osób, rozpoczynające szkolenie – 1 osoba, niepotwierdzające gotowości do podjęcia pracy – 47 osób. Ze statusu bezrobotnego dobrowolnie zrezygnowało 16 osób.** Pozostałe przyczyny to: zmiana miejsca zamieszkania, śmierć bezrobotnego, itp. – 21 osób. /Wykres 5./

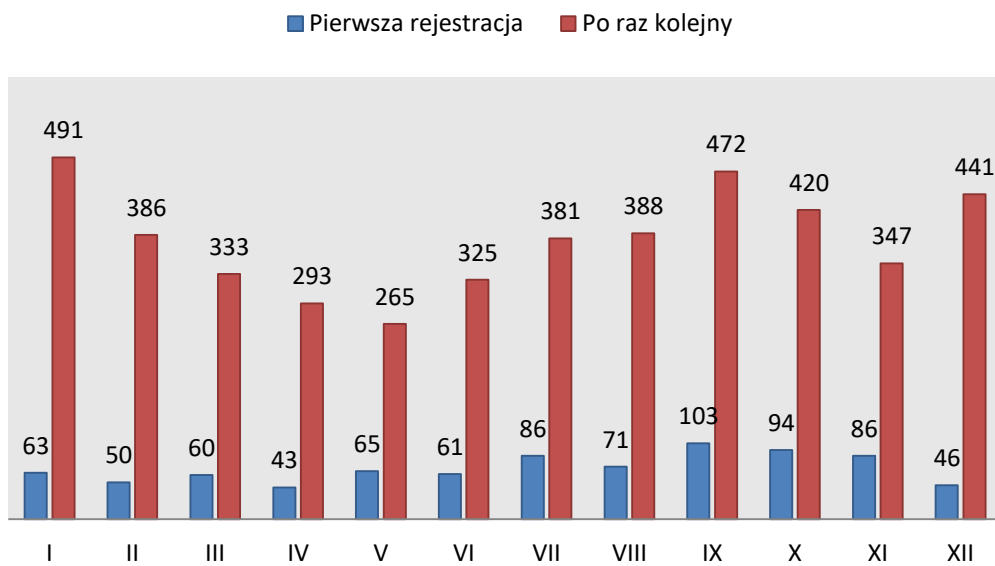
Tab.9 Zmiany w poziomie bezrobocia

Miesiąc	Bezrobotni nowo zarejestrowani Napływ	Bezrobotni wyrejestrowani Odpływ	Z tego z przyczyn			
			Podjęcia pracy (stałej, sezonowej)	Skierowania do		
				Prac interwencyjnych	Robót publicznych	Innych
Styczeń	554	302	199	6	3	103
Luty	436	416	256	32	15	160
Marzec	393	529	306	26	2	223
Kwiecień	336	563	373	19	13	190
Maj	330	488	310	20	15	178
Czerwiec	386	608	325	26	3	283
Lipiec	467	583	257	23	2	326
Sierpień	459	514	263	16	5	251
Wrzesień	575	618	399	32	26	219
Październik	514	537	350	25	11	187
Listopad	433	460	292	14	1	168
Grudzień	487	338	197	6	2	141

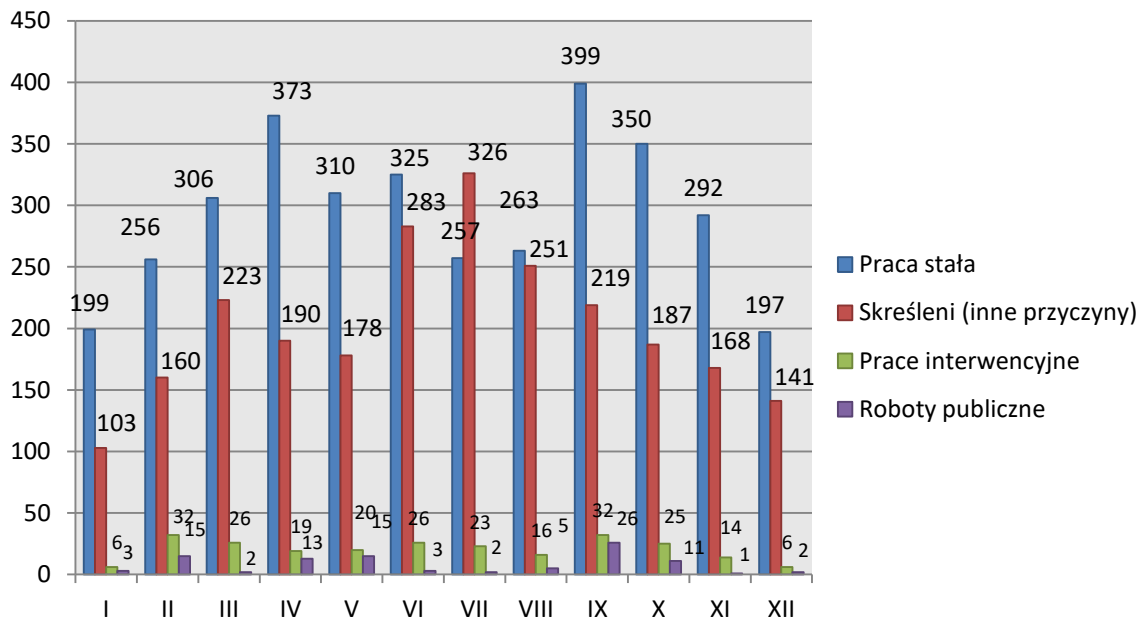
Wykres 2. Napływ i odpływ (w tym z tytułu podjęcia pracy) bezrobotnych PUP w Ełku w poszczególnych miesiącach roku



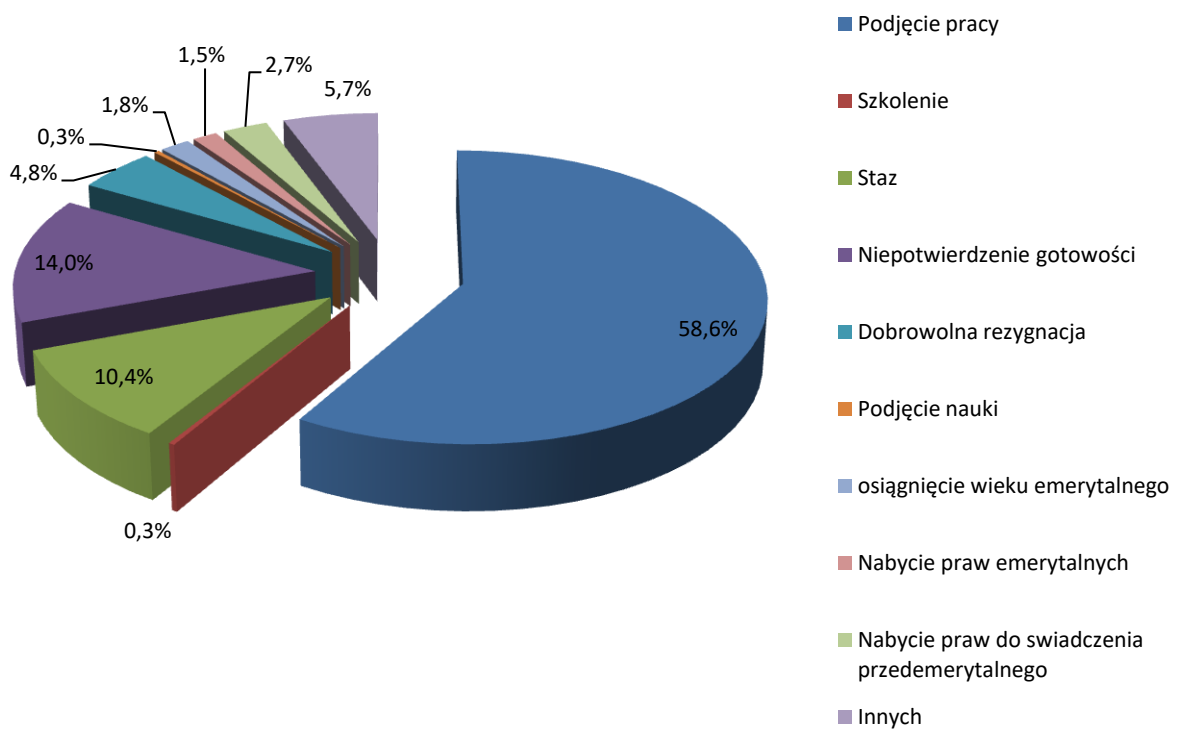
Wykres 3. Bezrobotni zarejestrowani w miesiącu sprawozdawczym po raz 1-szy i po raz kolejny



Wykres 4. Przyczyny wyrejestrowań bezrobotnych w poszczególnych miesiącach roku



Wykres 5. Zmiany w poziomie bezrobocia w grudniu 2021r.



4. STRUKTURA BEZROBOTNYCH (WYBRANE KATEGORIE)

4.1 KOBIECY

W grudniu 2021 r. PUP w Ełku zarejestrował **210 bezrobotnych kobiet, wyłączył zaś z ewidencji 187 kobiet** (w listopadzie 2021r. odpowiednio: 194 i 232). /Tabela 10./

Tak więc, w wymienionym wyżej okresie sprawozdawczym, napływ kobiet do Urzędu był wyższy od odpływu /Wykres 6./

Z kobiet rejestrujących się w grudniu największy udział miały bezrobotne, które zgłosiły się do naszego Urzędu po raz kolejny - 192 (91,43%), bezrobotne rejestrujące się po raz pierwszy stanowiły 8,57%, tj. 18 kobiet. /Wykres 7./

W końcu grudnia 2021r. liczba bezrobotnych kobiet zarejestrowanych w PUP w Ełku wynosiła **1851**, stanowiły one **54,59%** ogółu bezrobotnych. W porównaniu do stanu z końca listopada (**1828** kobiet - 56,38%), liczba kobiet jest wyższa o 23 osób.

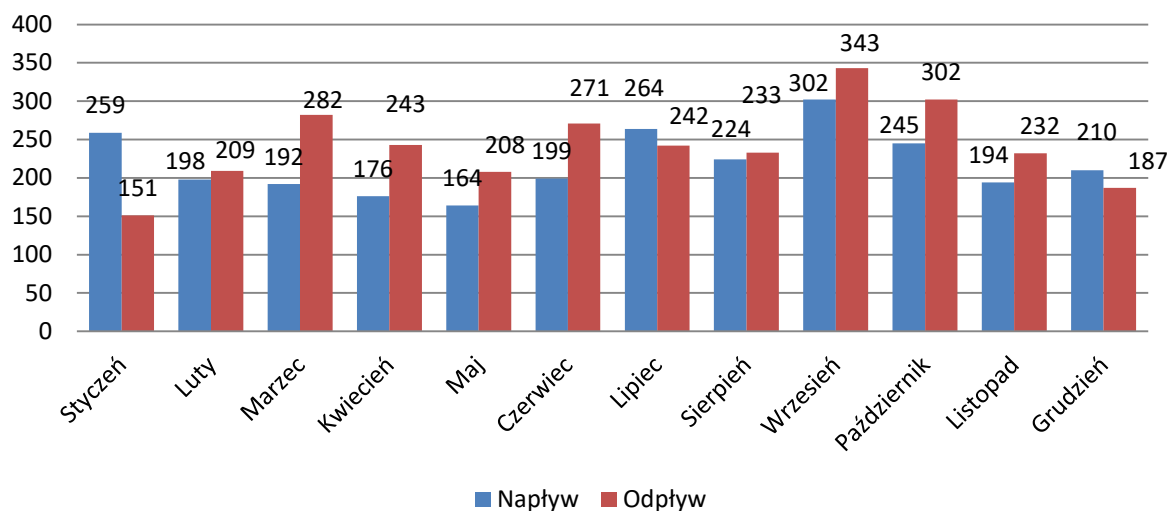
Wśród wyłączonych w grudniu z ewidencji bezrobotnych kobiet: **115 podjęło pracę, z tego 5 kobiet rozpoczęło prace interwencyjne.** /Wykres 8./

72 kobiety wykreślono z innych przyczyn takich jak: rozpoczęcie stażu - **27**, rozpoczęcie, dobrowolna rezygnacja ze statusu bezrobotnego - **9**, niepotwierdzenie gotowości do pracy - **15**, osiągnięcie wieku emerytalnego - **1**, nabycie praw emerytalnych lub rentowych - **5**, nabycia praw do zasiłku przedemerytalnego - **5** i innych (zmiana miejsca zamieszkania, śmierć, itp.) - **8**.

Na ogólną liczbę 1851 bezrobotnych kobiet pozostających w ewidencji PUP w Ełku w dniu 31.12.2021 r. większość stanowiły **osoby pochodzące z miasta Ełku - 980 tj. 52,94%** (w listopadzie odpowiednio - 980 i 53,61%). Z pozostałych gmin zaś pochodziło 871 kobiet, tj. 47,06% (w listopadzie odpowiednio -848 kobiet tj. 46,39%).

Duży udział wśród zarejestrowanych w PUP w Ełku bezrobotnych kobiet stanowią osoby dotychczas niepracujące. Na koniec grudnia było ich 302 tj. 16,32% (w listopadzie odpowiednio - 320 tj. 17,51%). Spora grupa bezrobotnych kobiet - 98 (5,29%) to osoby zwolnione z przyczyn dotyczących zakładu pracy.

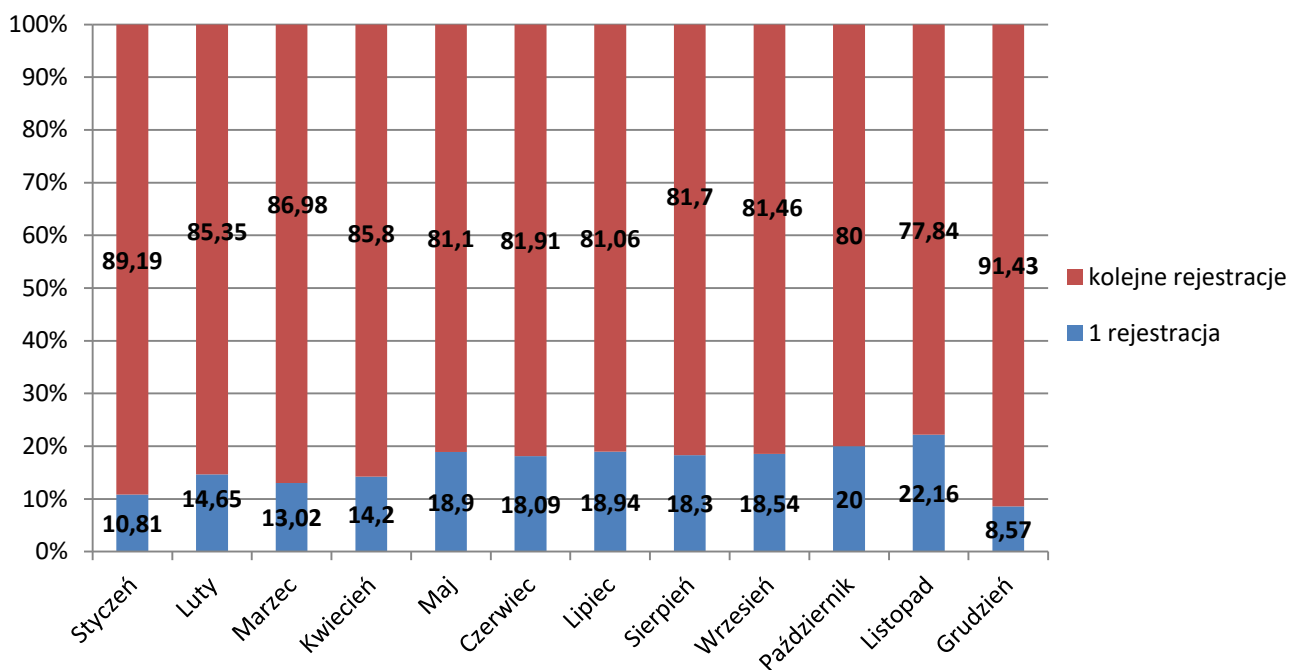
Wykres 6. Napływ i odpływ (w tym z tytułu podjęcia pracy) bezrobotnych kobiet PUP w Ełku w poszczególnych miesiącach 2021 roku



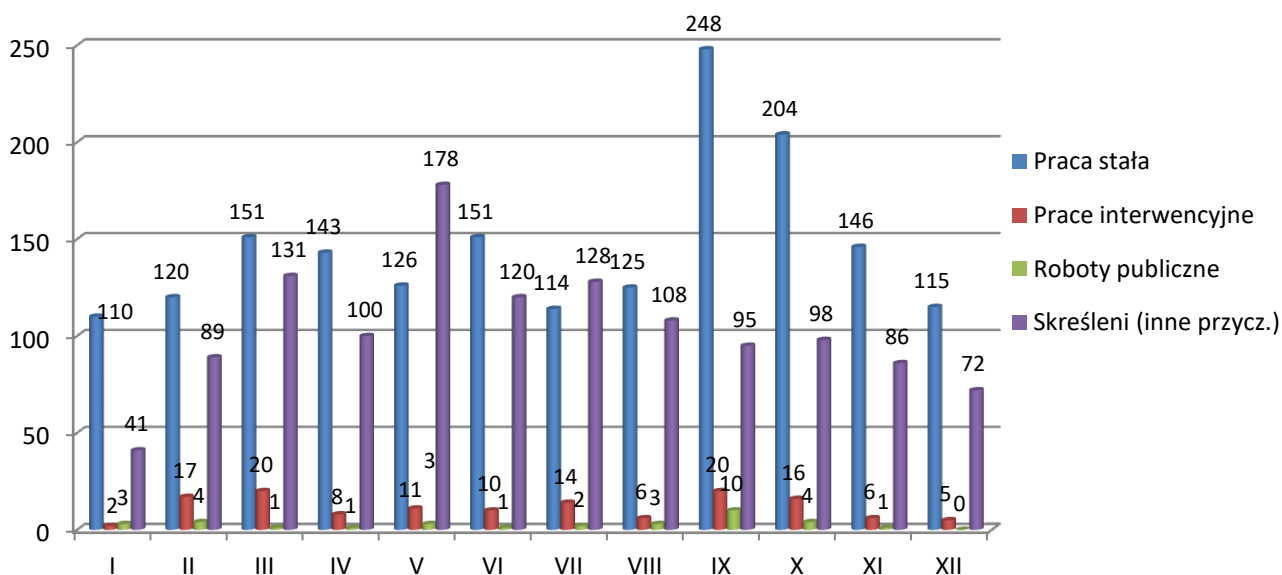
Tab.10 Zmiany w poziomie bezrobocia kobiet.

Miesiąc	Bezrobotne nowo zarejestrowane Napływ	Bezrobotne wyrejestrowane Odpływ	z tego z przyczyn			
			Podjęcia pracy (stałej, sezonowej, otrzym. jedn. środków)	skierowania do		
				prac interwencyjnych	robót publicznych	innych
Styczeń	259	151	110	2	3	41
Luty	198	209	120	17	4	89
Marzec	192	282	151	20	1	131
Kwiecień	176	243	143	8	1	100
Maj	164	208	126	11	3	178
Czerwiec	199	271	151	10	1	120
Lipiec	264	242	114	14	2	128
Sierpień	224	233	125	6	3	108
Wrzesień	302	343	248	20	10	95
Październik	245	302	204	16	4	98
Listopad	194	232	146	6	1	86
Grudzień	210	187	115	5	0	72

Wykres 7. % nowo zarejestrowanych bezrobotnych kobiet według ilości dokonanych rejestracji



Wykres 8. Przyczyny wyrejestrowań bezrobotnych kobiet w poszczególnych miesiącach 2021



4.2 BEZROBOTNI W WIEKU 18 - 30 LAT

Zgodnie z ustawą o promocji zatrudnienia i instytucjach rynku pracy „bezrobotny do 30 roku życia” to bezrobotny, który do dnia zastosowania wobec niego usług lub instrumentów rynku pracy nie ukończył 30 roku życia.

W grudniu 2021r. z tej grupy osób **zarejestrowało się** w PUP w Ełku **134 bezrobotnych** tj. o 33 osoby mniej niż miesiąc temu (w listopadzie 167 osób). Porównując z analogicznym okresem ubiegłego roku liczba rejestracji omawianej grupy bezrobotnych w grudniu 2020 była niższa o 6 osób.

Bezrobotni z przedziału 18 - 30 lat w grudniu stanowili 27,52% wszystkich nowo zarejestrowanych bezrobotnych, w tym miesiącu. 28 osób zarejestrowało się po raz pierwszy, a 106 po raz kolejny.

Wyłączono natomiast w tym czasie z **rejestru bezrobotnych** 130 osób (w listopadzie - 176), z których 78 podjęło pracę (w listopadzie - 125). W analogicznym okresie ubiegłego roku z urzędu wyrejestrowało się 90 osób w wieku 18-30 lat.

Tab.11 „Napływ” i „odpływ” bezrobotnych w wieku 18-30 lat

Miesiąc	Nowo zarejestrowani	Wyrejestrowani	Z powodu podjęcia pracy	Z powodu rozpoczęcia szkolenia i stażu	Z powodu niepotwierdzenia gotowości do pracy	Stan w końcu miesiąca
Styczeń	189	115	77	3	20	1089
Luty	145	141	85	27	8	1089
Marzec	165	180	110	33	11	1062
Kwiecień	136	187	121	18	21	1000
Maj	131	164	102	14	22	959
Czerwiec	132	200	115	19	30	884
Lipiec	160	183	85	20	54	850
Sierpień	184	181	97	22	41	851
Wrzesień	229	208	130	22	25	859
Październik	198	198	126	19	14	855
Listopad	167	176	125	17	18	833
Grudzień	134	130	78	20	20	830

Łącznie w końcu grudnia 2021r. w rejestrach urzędu pozostawało **830 bezrobotnych w wieku do 30 roku życia** stanowiąc 24,48% ogólnej liczby bezrobotnych. W porównaniu do grudnia 2020 r. liczebność tej grupy spadła o 200 osób.

4.3 DŁUGOTRWALE BEZROBOTNI

Bezrobotny długotrwale oznacza bezrobotnego pozostającego w rejestrze Powiatowego Urzędu Pracy łącznie przez okres ponad 12 miesięcy w okresie ostatnich 2 lat, z wyłączeniem okresów odbywania stażu i przygotowania zawodowego w miejscu pracy.

W grudniu 2021 r. zarejestrowało się w PUP w Ełku 128 bezrobotnych długotrwale, w tym 77 kobiet (w listopadzie odpowiednio 135 i 74). Porównując z analogicznym okresem ubiegłego roku liczba rejestracji omawianej grupy w grudniu 2020 r. była wyższa o 9 osób.

Bezrobotni długotrwale w grudniu stanowili 26,28% wszystkich nowo zarejestrowanych. Ich łączna liczba kształtowała się w końcu grudnia na poziomie **1662 osób**, a ich udział w ogólnej liczbie bezrobotnych wynosił **49,01%**. **W okresie sprawozdawczym** wyłączono z rejestru 85 bezrobotnych długotrwale, z których 44 podjęło pracę.

Tab.12 „Napływ” i „odpływ” bezrobotnych długotrwale

Miesiąc	Nowo zarejestrowani	Wyrejestrowani	Z powodu podjęcia pracy	Z powodu rozpoczęcia szkolenia i stażu	Z powodu niepotwierdzenia gotowości do pracy	Stan w końcu miesiąca
Styczeń	190	79	46	2	4	1960
Luty	152	141	76	10	5	1971
Marzec	120	175	79	27	9	1916
Kwiecień	140	187	92	22	16	1869
Maj	137	160	82	9	15	1846
Czerwiec	150	247	113	12	33	1749
Lipiec	160	233	87	14	66	1676
Sierpień	157	173	75	6	38	1660
Wrzesień	188	215	122	8	25	1633
Październik	173	177	98	14	26	1629

Listopad	135	145	71	15	22	1619
Grudzień	128	85	44	8	12	1662

W analogicznym okresie ubiegłego roku do urzędu pracy zgłosiło się 137 długotrwale bezrobotnych, wyrejestrowano natomiast 83 osoby. Ich liczba według stanu w końcu miesiąca grudnia 2020 kształtowała się na poziomie 1849 osób, stanowiąc 46,49% ogólnej liczby bezrobotnych.

4.4 BEZROBOTNI POWYŻEJ 50 ROKU ŻYCIA

Bezrobotny powyżej 50 roku życia to bezrobotny, który do dnia zastosowania wobec niego usług lub instrumentów rynku pracy ukończył co najmniej 50 lat życia.

W końcu grudnia **bezrobotni powyżej 50 roku życia, w liczbie 919 stanowili 27,1% bezrobotnych ogółem.** Wśród bezrobotnych tej grupy przeważali mężczyźni w liczbie 585 osób, kobiety natomiast stanowiły 36,34%.

Napływ do bezrobocia tej kategorii osób wyniósł w omawianym miesiącu - 114 osób, a odpływ 65 osób. Spośród osób wyrejestrowanych 24 podjęły pracę.

4.5 BEZROBOTNI NIEPEŁNOSPRAWNI

Na koniec grudnia 2021 r. w Powiatowym Urzędzie Pracy zarejestrowane były 253 osoby bezrobotne niepełnosprawne i 31 niepełnosprawnych poszukujących pracy. Zgodnie z przepisami ustawy o promocji zatrudnienia i instytucjach rynku pracy osoby niepełnosprawne pobierające świadczenia rentowe nie uzyskują statusu osoby bezrobotnej i rejestrowane są w powiatowych urzędach pracy jako „niepełnosprawni poszukujący pracy i nie pozostający w zatrudnieniu”.

Według stanu na koniec grudnia 2021 r. wśród ogółu zaewidencjonowanych **odsetek bezrobotnych niepełnosprawnych wynosił 7,8%.** Dokładne dane według stanów na koniec miesiąca zawarto w tabeli 13.

Tab. 13 Bezrobotni niepełnosprawni

Miesiąc / rok	Bezrobotni ogółem	w tym		% wskaźnik	
		Bezrobotni niepełnosprawni	Niepełnosprawni poszukujący pracy	4:2	3:2
1	2	3	4	5	6
Styczeń	4229	243	34	0,8	5,7
Luty	4249	241	34	0,8	5,7
Marzec	4113	217	34	0,8	5,3
Kwiecień	3886	178	35	0,9	4,6

Miesiąc / rok	Bezrobotni ogółem	w tym		% wskaźnik	
		Bezrobotni niepełnosprawni	Niepełnosprawni poszukujący pracy	4:2	3:2
Maj	3728	165	35	0,9	4,4
Czerwiec	3506	163	34	1,0	4,6
Lipiec	3390	152	31	0,9	4,5
Sierpień	3335	158	30	0,9	4,7
Wrzesień	3292	166	29	0,8	5,0
Październik	3269	248	33	1,0	7,6
Listopad	3242	253	31	1,0	7,8
Grudzień	3391	259	30	0,9	7,6

Zaledwie co ósmy niepełnosprawny posiadał prawo do zasiłku dla bezrobotnych.

Niepełnosprawni bezrobotni to w większości mieszkańcy miasta – 169 osób (65,25%). Mieszkańcy gmin Powiatu Ełckiego stanowili 34,75% ogółu (90 osób).

W okresie sprawozdawczym w Urzędzie zarejestrowało się 26 bezrobotnych niepełnosprawnych. Wśród wyłączonych z ewidencji 7 osób podjęło pracę.

4.6 BEZROBOTNI Z PRAWEM DO ZASIŁKU

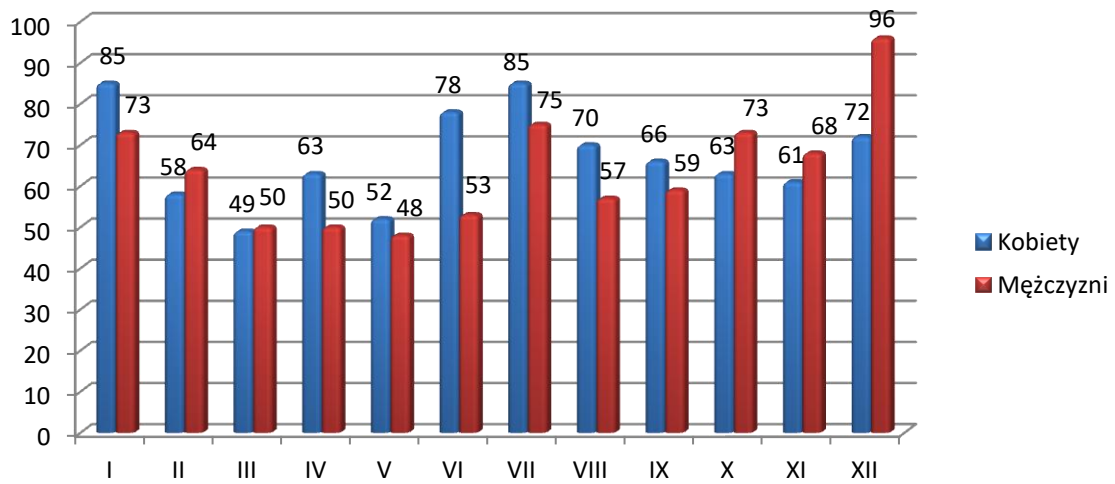
Spośród nowo zarejestrowanych w grudniu 2021 r. – 168 osób bezrobotnych tj. 34,5% posiadało prawo do zasiłku (w listopadzie odpowiednio – 129 osób – 29,79%). /Wykres 9./

Na koniec **grudnia** 2021 r. w ewidencji PUP w Ełku figurowało **754 osoby z prawem do zasiłku, co stanowiło 22,24% ogółu bezrobotnych** (w listopadzie odpowiednio – 708 osób i 21,84%). /Wykres 10./

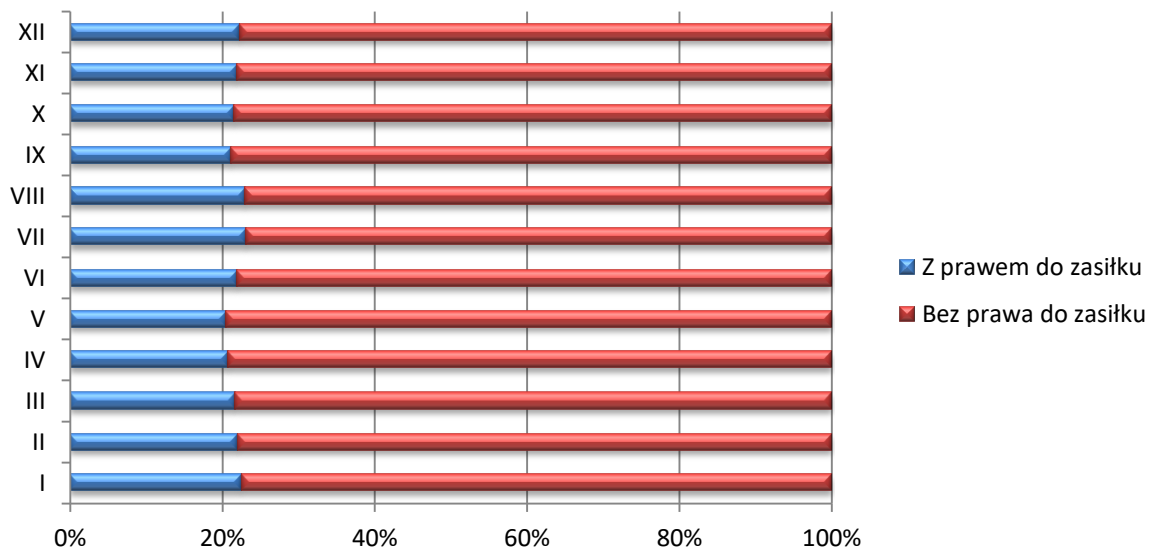
W analogicznym okresie ubiegłego roku prawo do zasiłku posiadało 886 osób tj. 22,28% bezrobotnych ogółem. W ciągu miesiąca sprawozdawczego liczba bezrobotnych z prawem do zasiłku wzrosła o 46 osób. W porównaniu do ubiegłego roku zmalała o 132 osoby.

Osoby uprawnione do zasiłku to w większości mieszkańcy miasta – 431 osób, (mieszkańcy gmin – 323 osoby). Wśród osób posiadających prawo do zasiłku i będących w szczególnej sytuacji na rynku pracy – 143 osoby jest w wieku do 30 lat, 31 osób jest długotrwale bezrobotnych oraz 226 osób jest powyżej 50 roku życia.

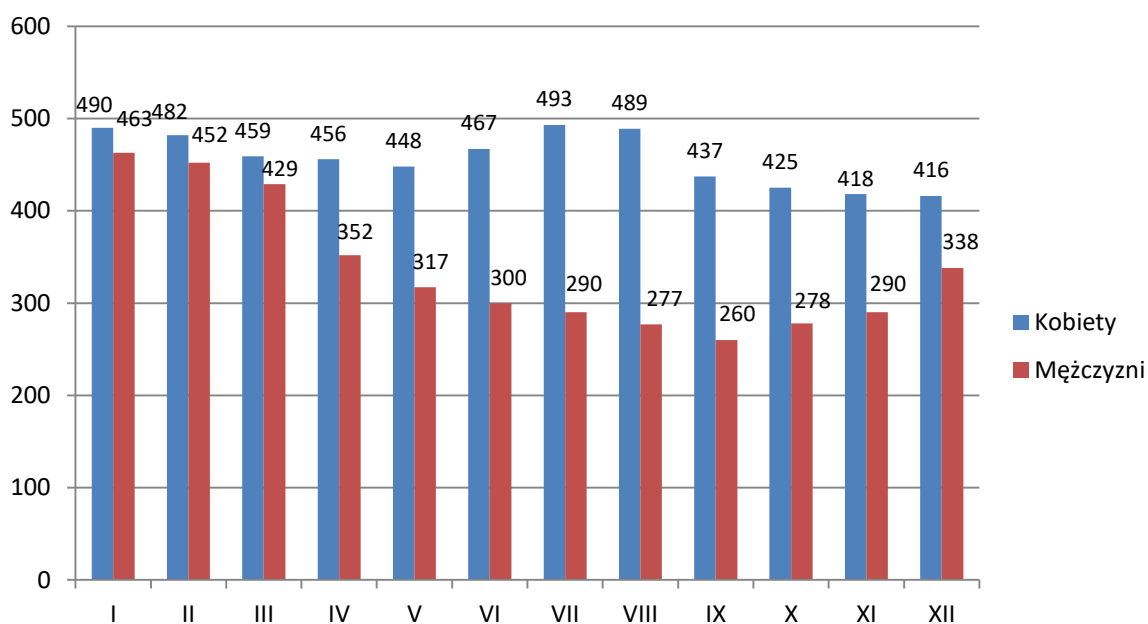
Wykres9. Nowo zarejestrowani bezrobotni z prawem do zasiłku.



Wykres 10. Udział bezrobotnych z prawem do zasiłku (stan na koniec miesiąca).



Wykres 11. Bezrobotni z prawem do zasiłku (stan na koniec miesiąca).



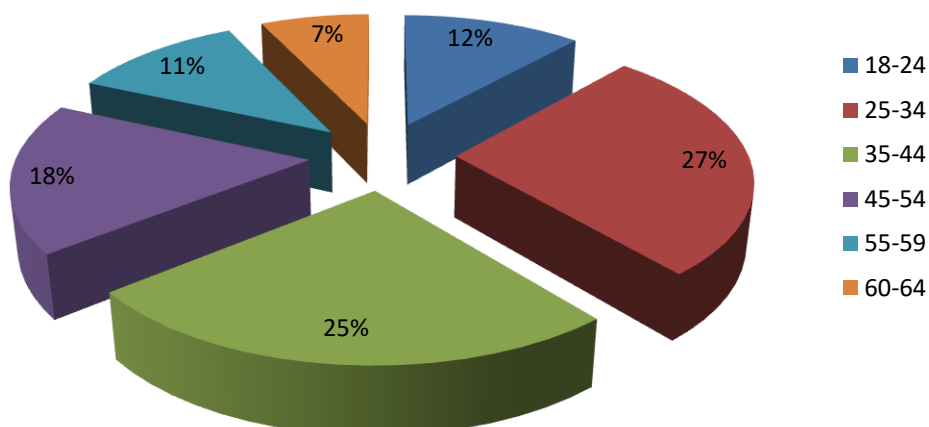
4.7 ZAREJESTROWANI WEDŁUG WIEKU

Struktura bezrobotnych wg grup wieku na terenie powiatu ełckiego w miesiącu sprawozdawczym kształtowała się następująco:

Tab. 15 Struktura bezrobotnych

Grupa wieku w latach	Liczba bezrobotnych	
	Ogółem	w tym kobiet
18-24	396	228
25-34	923	634
35-44	861	506
45-54	590	286
55-59	380	197
60 i więcej	241	0
Razem	3391	1851

Wykres 12. Struktura bezrobotnych wg grup wieku



Najliczniejszą grupę stanowią bezrobotni w przedziałach wiekowych 25 - 34, oraz 35 - 44 lata. Te dwie grupy ludzi liczą 1784 bezrobotnych, co stanowi 52,61 % ogółu zarejestrowanych.

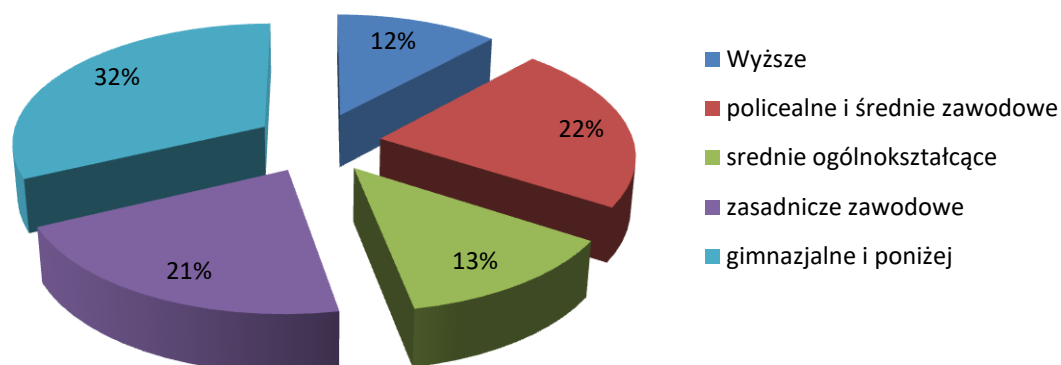
4.8 ZAREJESTROWANI WEDŁUG POZIOMU WYKSZTAŁCENIA

Struktura wykształcenia bezrobotnych zarejestrowanych w końcu grudnia 2021r. kształtowała się następująco:

Tab. 16 Struktura wykształcenia bezrobotnych

Wykształcenie	Liczba bezrobotnych	
	ogółem	w tym kobiety
wyższe	402	297
policealne i średnie zawodowe	755	486
średnie ogólnokształcące	437	291
zasadnicze zawodowe	710	252
gimnazjalne i poniżej	1087	525
Ogółem	3391	1851

Wykres 13. Struktura wykształcenia bezrobotnych



W końcu grudnia 2021 r. najwięcej osób zarejestrowanych jako bezrobotne posiadało wykształcenie gimnazjalne i poniżej (1087), policealne i średnie zawodowe (755), zasadnicze zawodowe (710), średnie ogólnokształcące (437). Najmniej bezrobotnych legitymowało się dyplomami szkół wyższych (402).

5. POŚREDNICTWO PRACY

5.1 SKIEROWANIA DO PRACY

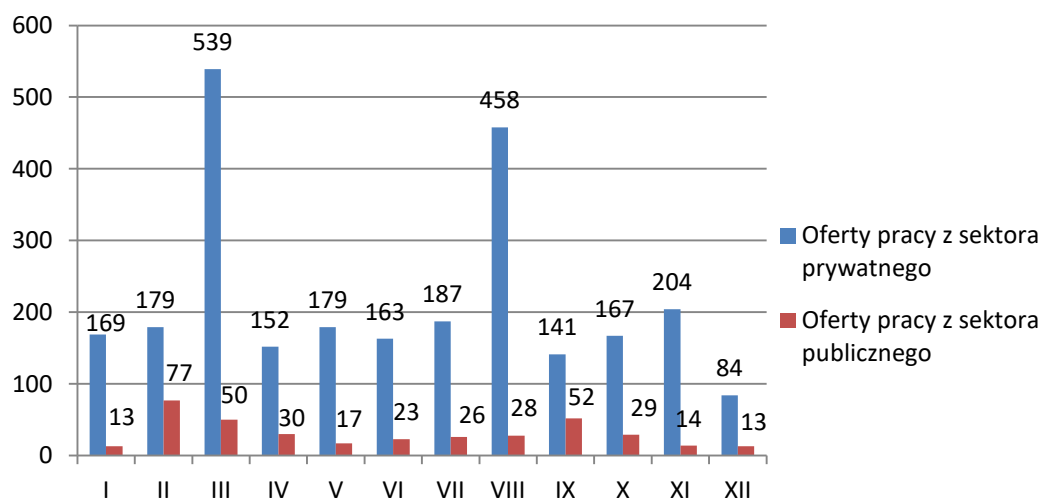
W grudniu 2021r. Powiatowy Urząd Pracy miał do dyspozycji **97 ofert pracy**, czyli 121 ofert mniej niż w miesiącu poprzednim. **Zakłady pracy z sektora prywatnego zgłosiły 86,6% wszystkich ofert pracy (84). 64 oferty (65,98% ogółu) dotyczyły pracy subsydiowanej, m. in. z Funduszu Pracy, PFRON.** /Wykres 14./

Na jedną ofertę pracy zgłoszoną w grudniu przypadało średnio 35 bezrobotnych (w listopadzie – 15).

Na koniec grudnia Urząd posiadał 114 ofert pracy (w listopadzie – 208).

W miesiącu sprawozdawczym zorganizowano 1 giełdę pracy, w której udział wzięło 3 bezrobotnych, 1 osoba podjęła pracę.

Wykres 14. Oferty pracy z sektora publicznego i prywatnego



5.2 ZATRUDNIENIE CUDZOZIEMCÓW

Powiatowy Urząd Pracy w zakresie polityki rynku pracy realizuje zadania związane z podejmowaniem przez cudzoziemców pracy na terytorium Rzeczypospolitej Polskiej.

W związku z nowelizacją ustawy z dnia 20 kwietnia 2004 r. o promocji zatrudnienia i instytucjach rynku pracy, powierzenie wykonywania pracy cudzoziemcowi od dnia 1 stycznia 2018 r. na podstawie procedury uproszczonej odbywa się w oparciu o nowe przepisy i nowe druki oświadczeń.

Proponowane w ustawie rozwiązania dotyczą cudzoziemców, którzy wykonują krótkoterminową pracę. Chodzi m.in. o obywateli: Armenii, Białorusi, Gruzji, Mołdawii, Rosji i Ukrainy, którzy będą mogli skorzystać z uproszczonej procedury dostępu do rynku pracy. Zgodnie z nowelizacją obok zezwoleń na pracę, które mogą zostać wydane przez wojewodę na okres do trzech lat, wprowadzone zostało zezwolenie na pracę sezonową, które wydawane jest przez starostę na okres dziewięciu miesięcy w roku kalendarzowym.

Ponadto Urząd rejestruje oświadczenia o zamiarze powierzenia wykonywania pracy cudzoziemcowi, które jest wydawane na okres do 180 dni. W grudniu 2021 do tutejszego Urzędu wpłynęło **36** oświadczeń. W miesiącu grudniu wydano 2 zezwolenia na pracę sezonową.

Do Urzędu składane są też oferty pracy w celu zyskania informacji starosty o braku możliwości zaspokojenia potrzeb kadrowych na lokalnym rynku pracy, które podlegają upublicznieniu na stronie internetowej Urzędu. W miesiącu grudniu br. wpłynęły **4** oferty. W grudniu Urząd wystawiał **47** informacji Starosty o braku możliwości ich zaspokojenia (w listopadzie – 54). Oferty pracy zawierały stawiane przez pracodawców wymogi, których zarejestrowani w tut. Urzędzie bezrobotni nie spełniali.

6. FUNDUSZ PRACY - STRUKTURA WYDATKÓW

Fundusz Pracy jest państwowym funduszem celowym, jego dysponentem jest minister właściwy do spraw pracy. Środki Funduszu Pracy pochodzą głównie z obowiązkowych składek wnoszonych przez pracodawców oraz dotacji budżetu państwa.

W grudniu 2021 r. wydatki z Funduszu Pracy wyniosły ogółem 2734,7 tys. zł.

Tab. 17. Struktura wydatków Funduszu Pracy w 2021 (w tys. złotych).

Miesiąc	Ogółem	Zasiłki	% udział	Świadczenia integracyjne	% udział	Dodatki aktywizacyjne	% udział
Styczeń	2049,7	1027,3	50,1%	104,5	5,1%	75,5	3,7%
Luty	2680,7	1136,1	42,4%	103,4	3,9%	70,7	2,6%
Marzec	3224,5	1175,9	36,5%	107,1	3,3%	75,2	2,3%
Kwiecień	3665,7	1148,9	31,3%	122,5	3,3%	73,8	2,0%
Maj	4481,2	1032,9	23%	129,8	2,9%	82,1	1,8%
Czerwiec	3121,9	951,4	30,5%	135,4	4,3%	81,7	2,6%
Lipiec	2359,5	951,5	40,3%	134,8	5,7%	89,0	3,8%
Sierpień	2410,2	1019,0	42,3%	119,0	4,9%	79,2	3,3%
Wrzesień	2707,8	1034,4	38,2%	124,8	4,6%	86,7	3,2%
Październik	2634,8	954,3	36,2%	134,0	5,1%	82,8	3,1%
Listopad	2665,1	919,9	34,5%	134,5	5,0%	82,7	3,1%
Grudzień	2734,7	917,5	33,5%	130,8	4,8%	88,9	3,3%

W strukturze Funduszu Pracy dominują wydatki na zasiłki dla bezrobotnych, na które Urząd wydatkował 33,5% ogółu Funduszu. W porównaniu do listopada wydatki z tego tytułu zmalały o 2,4 tys. zł. W grudniu udział świadczeń integracyjnych wyniósł 4,8%.

W miesiącu grudniu Urząd wydatkował niewielkie kwoty z tytułu dodatków aktywizacyjnych. Ich udział w wydatkach ogółem wyniósł 3,3%.

Strukturę wydatków na realizację instrumentów rynku pracy w tysiącach złotych w analizowanym okresie przedstawia poniższa tabela nr 18.

Tab. 18 Struktura wydatków Funduszu Pracy na realizację instrumentów rynku pracy w okresie sprawozdawczym 2020 i 2021 (w tys. złotych).

Zadania	Grudzień 2020		Grudzień 2021	
	Kwota	Liczba osób	Kwota	Liczba osób
Razem	1484,8	446	1418,1	680
Szkolenia	35,8	20	65,6	27
Prace interwencyjne	110,6	103	221,0	137
Roboty publiczne	104,6	41	241,5	51
Szaże	385,2	199	463,7	276
Środki na podjęcie działalności gosp.	-	-	-	-
Wyposażenie i doposażenie stanowisk pracy	215,8	11	348,8	14
Stypendia za okres nauki	-	-	-	-
Prace społecznie użyteczne	2,9	17	3	22
Refundacje składek ZUS	-	-	-	-
Inne programy (studia podyplomowe)	-	-	5,8	16
Opieka nad dzieckiem	10,9	28	13,0	39
PAI	-	-	-	-
Bon na zasiedlenie	-3,2	1	7,5	1
KFS	71,3	26	48,2	97
Inne instrumenty rynku pracy (pomoc dla przedsiębiorców związana z epidemią COVID19)	550,9	-	-	-

W grudniu 2021 roku wydatki na realizację instrumentów rynku pracy w porównaniu do listopada 2021 r. zmalały o kwotę 53,3 tys. zł. Natomiast względem grudnia ubiegłego roku zmalały o 66,7 tys. zł.

7. WYBRANE KATEGORIE INSTRUMENTÓW RYNKU PRACY

7.1 ŚRODKI NA PODJĘCIE DZIAŁALNOŚCI GOSPODARCZEJ

Bezrobotnym podejmującym działalność gospodarczą mogą być przyznane jednorazowe środki Funduszu Pracy lub Europejskiego Funduszu Społecznego w wysokości nieprzekraczającej 600% przeciętnego wynagrodzenia.

W miesiącu grudniu 2021 r. do Urzędu **nie wpłynęły wnioski** dotyczące przyznania jednorazowych środków na podjęcie działalności gospodarczej.

Tab. 20 Przyznanie jednorazowych środków na podjęcie działalności gospodarczej

Miesiąc	Liczba wniosków	Liczba osób rozpoczynających działalność	RODZAJ DZIAŁALNOŚCI GOSPODARCZEJ (ilość jednorazowych środków)
Styczeń	0	0	-
Luty	13	0	-
Marzec	40	0	-
Kwiecień	2	23	- usługi budowlane-dekarskie - pielęgnacja zieleni x 2 - usługi fizjoterapeutyczne - pośrednictwo nieruchomości x 2 - usługi leśne - usługi remontowo-budowlane x 9 - usługi kosmetyczne - wulkanizacja - nauka gry na skrzypcach - zakład instalacji sanitarnych - mechanika pojazdowa - trychologia - sklep spożywczy
Maj	1	6	- usługi stolarskie - usługi remontowo-budowlane x 2 - usługi budowlane x 2 - usługi kosmetyczne
Czerwiec	0	3	- usługi kosmetyczne - usługi mechaniki pojazdowej x2
Lipiec		1	- opieka dzienna nad dziećmi
Sierpień	39	0	-
Wrzesień	3	18	- lecznica dla zwierząt - usługi reklamowe x 2

			<ul style="list-style-type: none"> - usługi stolarskie x 2 - sklep odzieżowy - usługi remontowo-budowlane x2 - wykonywanie instalacji elektrycznych - usługi kosmetyczne - rozwożenie posiłków - usługi adwokackie - zajęcia dla dzieci i młodzieży judo - zajęcia z gry na instrumentach i śpiewu - usługi budowlane - usługi sprzątające - konserwacja pojazdów - projektowanie systemów automatyki domowej
Październik	14	17	<ul style="list-style-type: none"> - usługi instalacji gazowych itp. - działalność związana z oprogramowaniem - pozaszkolne formy edukacji sportowej oraz zajęć sportowych x 2 - mechanika pojazdów samochodowych x 3 - wykonywanie instalacji elektrycznych - usługi groomerskie x 2 - usługi teletechniczne - usługi stolarskie - usługi fotograficzne - usługi kosmetyczne - usługi remontowo -budowlane x 3
Listopad	1	10	<ul style="list-style-type: none"> - usługi remontowo – budowlane x 2 - usługi elektryczno-remontowo - nauka języków obcych - sprzedaż produktów cukierniczych - mechanika pojazdów samochodowych - badania i terapia wzroku - usługi fotograficzne - fryzjerstwo - usługi budowlane
Grudzień	0	0	-
Ogółem	-	78	-

7.2 STAŻE

Staż organizowany jest w celu nabycia przez bezrobotnego umiejętności praktycznych do wykonywania pracy przez wykonywanie zadań w miejscu pracy bez nawiązywania stosunku pracy z pracodawcą.

W miesiącu grudniu 2021 **wpłynęło 25 wniosków w sprawie organizacji staży. Zawarto 34 umowy stażowe.** W ramach podpisanych umów staż w grudniu rozpoczęło 34 bezrobotnych.

8. PROJEKTY REALIZOWANE PRZEZ PUP EŁK W 2021 R.

Tab. 22 Projekty w PUP Ełk 2021r.

L.p.	Nazwa projektu	Wartość całkowita projektu	Forma Wsparcia	Termin realizacji projektu
Projekty finansowane z EFS				
1.	Aktywizacja osób młodych pozostających bez pracy w powiecie ełckim (V)	3 763 618,21 zł w tym: 2020r. - 3 251 649,05 zł 2021r. - 511 969,16 zł	staże, prace interwencyjne, refundacje kosztów wyposażenia, jednorazowe środki na podjęcie działalności gospodarczej, szkolenia , bony na zasiedlenie	01.01.2020 - 30.06.2021
2.	Aktywizacja osób młodych pozostających bez pracy w powiecie ełckim (VI)	4 179 377,52 zł w tym: 2021r. -1 946 095,04 zł 2022r. -2 233 282,48 zł	staże, prace interwencyjne, refundacje kosztów wyposażenia, jednorazowe środki na podjęcie działalności gospodarczej, szkolenia , bony na zasiedlenie	01.01.2021 - 31.12.2022
3.	Aktywizacja osób w wieku 30 lat i powyżej pozostających bez pracy w powiecie ełckim (VI)	6 275 377,9 zł w tym: 2020r. - 6 120 088,18 zł 2021r. - 155 289,72 zł	staże, prace interwencyjne, refundacje kosztów wyposażenia, jednorazowe środki na podjęcie działalności gospodarczej, szkolenia	01.01.2020 - 30.06.2021
4.	Aktywizacja osób w wieku 30 lat i powyżej pozostających bez pracy w powiecie ełckim (VII)	7 794 842,17 zł w tym: 2021r. - 4 966 399,77 zł 2022r. - 2 828 442,40 zł	staże, prace interwencyjne, refundacje kosztów wyposażenia, jednorazowe środki na podjęcie działalności gospodarczej, szkolenia	01.01.2021 - 31.12.2022

PODSUMOWANIE

Charakteryzując rynek pracy w powiecie ełckim w grudniu 2021 r. można stwierdzić, iż:

- **W okresie sprawozdawczym liczba bezrobotnych wynosiła 3391 osób i wzrosła o 149 osób względem miesiąca poprzedniego.** W porównaniu do grudnia 2020 r. bezrobocie spadło o 586 osób.
- W końcu grudnia br. w Powiatowym Urzędzie Pracy zarejestrowanych było **830 bezrobotnych do 30 roku życia, 919 bezrobotnych powyżej 50 roku życia oraz 1662 długotrwale bezrobotnych.** Osoby te określone w ustawie o promocji zatrudnienia i instytucjach rynku pracy jako „będące w szczególnej sytuacji na rynku pracy”, stanowiły odpowiednio 24,48% 27,1% oraz 49,01% w stosunku do bezrobotnych ogółem.
- Niższa niż przed miesiącem była liczba oferowanych przez zakłady miejsc pracy. W dyspozycji urzędu pracy pozostawało **97 ofert**, tj. o 121 ofert mniej niż w miesiącu poprzednim.

Sporządził:

Konrad Mazurkiewicz

Powiatowy Urząd Pracy w Ełku

styczeń 2022