

## SPIS TREŚCI

<b>1. POZIOM BEZROBOCIA</b> .....	2
1.1 POZIOM BEZROBOCIA W POSZCZEGÓLNYCH GMINACH.....	2
<b>2. STOPA BEZROBOCIA</b> .....	5
<b>3. ZMIANY W POZIOMIE BEZROBOCIA</b> .....	6
<b>4. STRUKTURA BEZROBOTNYCH (WYBRANE KATEGORIE)</b> .....	10
4.1 KOBIETY .....	10
4.2 BEZROBOTNI W WIEKU 18 - 30 LAT .....	13
4.3 DŁUGOTRWALE BEZROBOTNI.....	14
4.4 BEZROBOTNI POWYŻEJ 50 ROKU ŻYCIA.....	15
4.5 BEZROBOTNI NIEPEŁNOSPRAWNI .....	15
4.6 BEZROBOTNI Z PRAWEM DO ZASIŁKU .....	16
4.7 ZAREJESTROWANI WEDŁUG WIEKU.....	18
4.8 ZAREJESTROWANI WEDŁUG POZIOMU WYKSZTAŁCENIA.....	19
<b>5. POŚREDNICTWO PRACY</b> .....	20
5.1 SKIEROWANIA DO PRACY .....	20
5.2 ZATRUDNIENIE CUDZOZIEMCÓW .....	21
<b>6. FUNDUSZ PRACY - STRUKTURA WYDATKÓW</b> .....	22
<b>7. WYBRANE KATEGORIE INSTRUMENTÓW RYNKU PRACY</b> .....	24
7.1 ŚRODKI NA PODJĘCIE DZIAŁALNOŚCI GOSPODARCZEJ .....	24
7.2 STAŻE.....	25
<b>8. PROJEKTY REALIZOWANE PRZEZ PUP EŁK W 2020 R.</b> .....	26

## 1. POZIOM BEZROBOCIA

Liczba bezrobotnych zarejestrowanych w Powiatowym Urzędzie Pracy w Ełku w końcu grudnia 2020 r. wyniosła 3977 osób i wzrosła w porównaniu z miesiącem ubiegłym o 161 osób.

### 1.1 POZIOM BEZROBOCIA W POSZCZEGÓLNYCH GMINACH

**Tab. 1 Miasto Ełk**

Wyszczególnienie	Bezrobotni zarejestrowani w m-cu sprawozdawczym		Bezrobotni stan w końcu miesiąca sprawozdawczego			
			Ogółem		W tym z prawem do zasiłku	
	Ogółem	Kobiety	Ogółem	Kobiety	Ogółem	Kobiety
Ogółem	206	79	2101	1133	491	272
Do 30 roku życia	45	20	440	288	98	60
Długotrwale bezrobotni	76	34	975	592	19	14
Powyżej 50 roku życia	55	13	556	211	122	45
Niepełnosprawni	12	3	158	53	19	7

**Tab. 2 Gmina Ełk**

Wyszczególnienie	Bezrobotni zarejestrowani w m-cu sprawozdawczym		Bezrobotni stan w końcu miesiąca sprawozdawczego			
			Ogółem		W tym z prawem do zasiłku	
	Ogółem	Kobiety	Ogółem	Kobiety	Ogółem	Kobiety
Ogółem	113	53	909	492	186	101
Do 30 roku życia	52	26	289	158	47	27
Długotrwale bezrobotni	31	20	408	253	9	8
Powyżej 50 roku życia	21	4	226	82	41	11
Niepełnosprawni	5	3	39	16	6	2

**Tab. 3 Gmina Kalinowo**

Wyszczególnienie	Bezrobotni zarejestrowani w m-cu sprawozdawczym		Bezrobotni stan w końcu miesiąca sprawozdawczego			
			Ogółem		W tym z prawem do zasiłku	
	Ogółem	Kobiety	Ogółem	Kobiety	Ogółem	Kobiety
Ogółem	52	16	372	187	79	35
Do 30 roku życia	19	5	123	69	22	11
Długotrwale bezrobotni	6	3	173	112	1	0
Powyżej 50 roku życia	13	5	109	36	24	8
Niepełnosprawni	1	1	13	5	2	1

**Tab. 4 Gmina Prostki**

Wyszczególnienie	Bezrobotni zarejestrowani w m-cu sprawozdawczym		Bezrobotni stan w końcu miesiąca sprawozdawczego			
			Ogółem		W tym z prawem do zasiłku	
	Ogółem	kobiety	Ogółem	kobiety	Ogółem	Kobiety
Ogółem	30	13	400	214	91	42
Do 30 roku życia	8	6	118	82	22	14
Długotrwale bezrobotni	11	5	200	133	1	0
Powyżej 50 roku życia	13	4	94	27	25	6
Niepełnosprawni	2	1	16	7	3	1

**Tab. 5 Gmina Stare Juchy**

Wyszczególnienie	Bezrobotni zarejestrowani w m-cu sprawozdawczym		Bezrobotni stan w końcu miesiąca sprawozdawczego			
			Ogółem		W tym z prawem do zasiłku	
	Ogółem	kobiety	Ogółem	kobiety	Ogółem	Kobiety
Ogółem	25	12	195	101	39	16
Do 30 roku życia	4	4	60	45	10	7
Długotrwale bezrobotni	13	6	93	49	1	1
Powyżej 50 roku życia	5	0	57	20	18	4
Niepełnosprawni	1	0	9	2	2	0

**Wzrost liczby bezrobotnych** odnotowano w mieście Ełk i wszystkich gminach powiatu ełckiego.

**Tab.6 Poziom bezrobocia w poszczególnych gminach (stan na koniec miesiąca):**

m-c	Miasto Ełk	Gmina Ełk	Gmina Kalinowo	Gmina Prostki	Gmina Stare Juchy
<b>Styczeń</b>	2076	840	332	376	156
<b>Luty</b>	2043	857	328	355	156
<b>Marzec</b>	1943	815	321	345	152
<b>Kwiecień</b>	2128	878	325	386	171
<b>Maj</b>	2206	903	326	394	180
<b>Czerwiec</b>	2169	883	318	388	174
<b>Lipiec</b>	2169	886	332	383	185
<b>Sierpień</b>	2123	878	326	388	187
<b>Wrzesień</b>	2102	878	330	388	184
<b>Październik</b>	2059	850	333	386	182
<b>Listopad</b>	2059	847	340	383	187
<b>Grudzień</b>	2101	909	372	400	195

Z bezrobotnych pozostających w ewidencji PUP w Ełku w dniu 31 grudnia 2020 r. większość stanowiły osoby pochodzące z miasta Ełk – 2101 (52,83 %).

**Tab. 7 Liczba bezrobotnych powiatu ełckiego (okres porównawczy 2019 i 2020)**

Miesiąc	2019	2020	Przyrost /spadek
<b>Styczeń</b>	4244	3780	-464
<b>Luty</b>	4211	3739	-472
<b>Marzec</b>	4090	3576	-514
<b>Kwiecień</b>	3928	3888	-40
<b>Maj</b>	3652	4009	+357
<b>Czerwiec</b>	3456	3932	+476
<b>Lipiec</b>	3372	3955	+583
<b>Sierpień</b>	3365	3902	+537
<b>Wrzesień</b>	3299	3882	+583
<b>Październik</b>	3255	3810	+555
<b>Listopad</b>	3379	3816	+437
<b>Grudzień</b>	3503	3977	+474

## 2. STOPA BEZROBOCIA

Stopa bezrobocia (czyli procentowy udział liczby bezrobotnych w liczbie ludności aktywnej zawodowo) jest wskaźnikiem, który pozwala określić stopień nie zagospodarowania zasobów pracy. Stopa bezrobocia w grudniu **2020** roku w powiecie ełckim kształtowała się na poziomie 12,6%.

Odpowiednie wskaźniki wynosiły:

**Województwo warmińsko- mazurskie** - 10,1%  
**Kraj** - 6,2%

Najwyższa stopa bezrobocia wystąpiła w powiecie kętrzyńskim – 19,6%

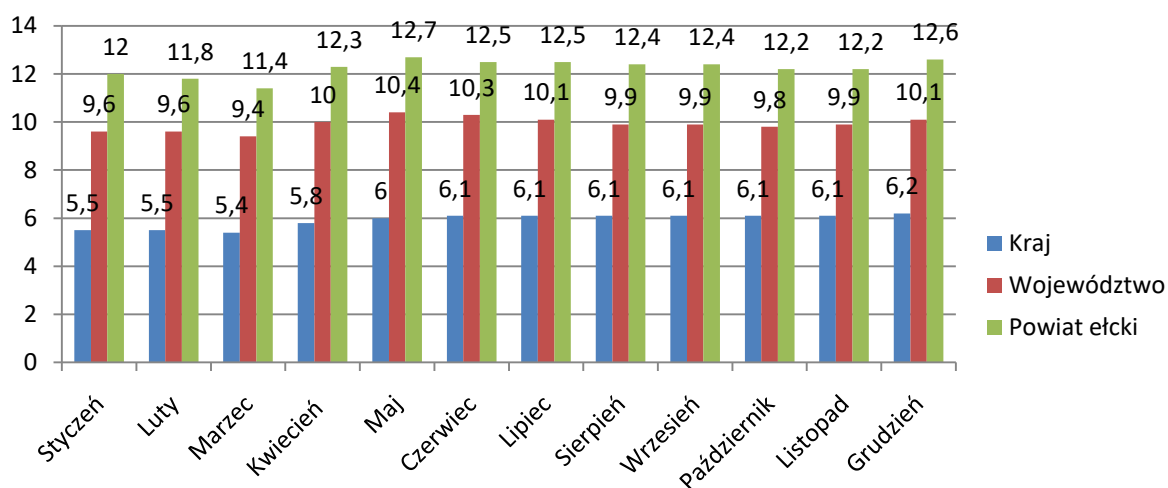
Najniższą charakteryzował się powiat iławski – 4,9%

**Tab.8 Stopa bezrobocia – zestawienie miesięczne**

Miesiąc	Powiat ełcki	Kraj	Województwo	Powiat o najwyższej stopie bezrobocia	Powiat o najniższej stopie bezrobocia
Styczeń	12,0%	5,5%	9,6%	braniewski 19,8%	iławski 4,7%
Luty	11,8%	5,5%	9,6%	braniewski 19,9%	iławski 5,0%
Marzec	11,4%	5,4%	9,4%	braniewski 18,8%	iławski 4,9%
Kwiecień	12,3%	5,8%	10%	braniewski 19,2%	iławski 5,7%

Maj	12,7%	6,0%	10,4%	braniewski 19,4%	iławski 5,9%
Czerwiec	12,5%	6,1%	10,3%	braniewski 19,6%	iławski 5,6%
Lipiec	12,5%	6,1%	10,1%	braniewski 19,4%	iławski 5,3%
Sierpień	12,4%	6,1%	9,9%	braniewski 18,9%	iławski 5,1%
Wrzesień	12,4%	6,1%	9,9%	braniewski 19,1%	iławski 5,1%
Październik	12,2%	6,1%	9,8%	braniewski 19,1%	iławski 5,0%
Listopad	12,2%	6,1%	9,9%	braniewski 19,0%	iławski 4,9%
Grudzień	12,6%	6,2%	10,1%	kętrzyński 19,6%	iławski 4,9%

**Wykres 1.** Stopa bezrobocia kraj, województwo, powiat



### 3. ZMIANY W POZIOMIE BEZROBOCIA

W grudniu 2020 r. PUP w Ełku **zarejestrował 426 bezrobotnych**, wyłączył zaś z ewidencji **265 osób** (w listopadzie odpowiednio: 391 i 385). /Tabela 9. Wykres 2./ Napływ liczby bezrobotnych był większy od odpływu.

Blizsza analiza struktury bezrobotnych rejestrujących się w ciągu wspomnianego wyżej okresu sprawozdawczego wykazuje, że najwięcej rejestracji było w grupie osób zgłaszających się do Urzędu po raz kolejny – 376 (88,26%). Bezrobotni rejestrujący się po raz pierwszy stanowili mniejszość – 50 (11,74%). /Wykres 3./

Wśród wyłączonych z ewidencji bezrobotnych w grudniu 2020r. **171 osób** (64,53%) **stanowili bezrobotni podejmujący pracę**, pozostali –94 osoby (35,47%) to skreśleni z innych przyczyn.

W grupie podejmujących pracę przeważały osoby podejmujące pracę niesubsydiowaną – 150 (87,72%).

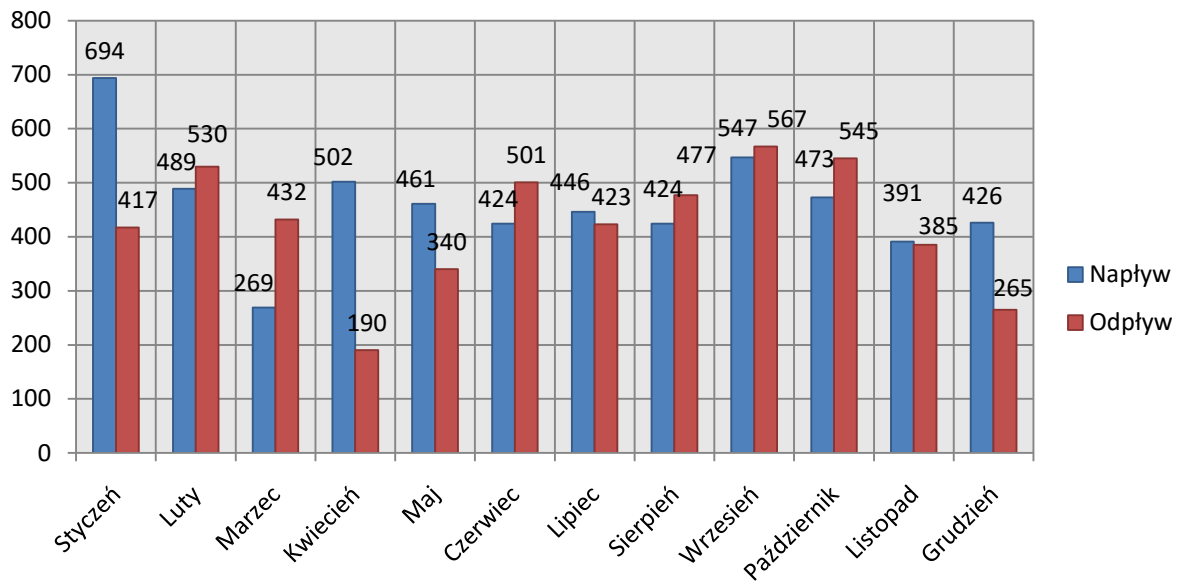
Prace subsydiowane podjęło **21 osób** w tym – **9 osób rozpoczęło prace interwencyjne, 10 osób podjęło pracę w ramach refundacji kosztów zatrudnienia bezrobotnego.**

Spośród bezrobotnych wyłączonych z różnych przyczyn najliczniejszą grupę stanowiły **osoby: rozpoczynające staż – 3 osoby, niepotwierdzające gotowości do podjęcia pracy –40. Ze statusu bezrobotnego dobrowolnie zrezygnowało 14 osób.** Pozostałe przyczyny to: zmiana miejsca zamieszkania, śmierć bezrobotnego, itp. – 23 osoby. /Wykres 5./

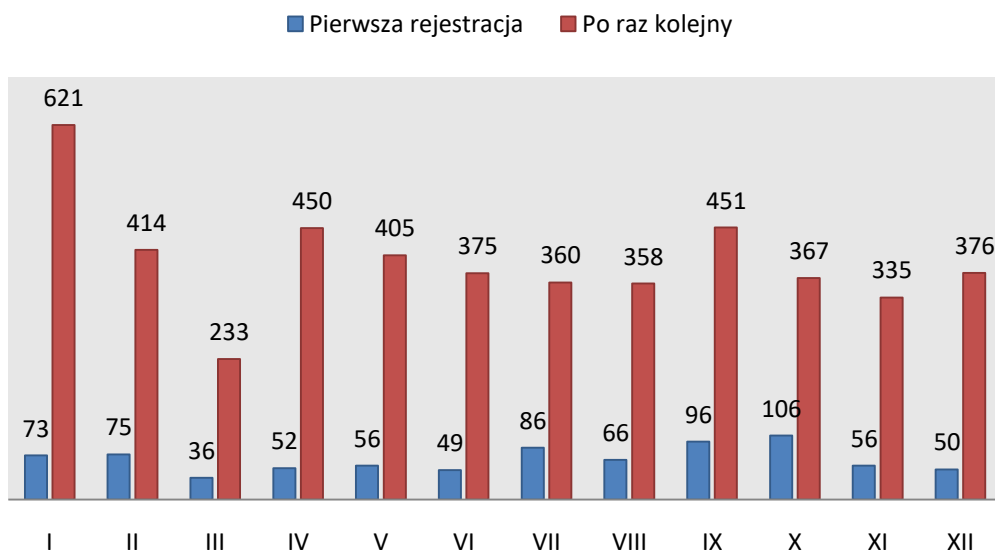
**Tab.9 Zmiany w poziomie bezrobocia**

Miesiąc	Bezrobotni nowo zarejestrowani  Napływ	Bezrobotni wyrejestrowani  Odpływ	Z tego z przyczyn			
			Podjęcia pracy  (stałej, sezonowej)	Skierowania do		
				Prac interwencyjnych	Robót publicznych	Innych
Styczeń	694	417	222	2	5	195
Luty	489	530	296	27	9	234
Marzec	269	432	290	23	1	142
Kwiecień	502	190	143	0	1	47
Maj	461	340	269	12	27	71
Czerwiec	424	501	338	13	6	163
Lipiec	446	423	290	11	2	133
Sierpień	424	477	314	18	20	163
Wrzesień	547	567	360	30	11	207
Październik	473	545	315	25	2	230
Listopad	391	385	243	15	2	142
Grudzień	426	265	171	9	0	94

**Wykres 2.** Napływ i odpływ (w tym z tytułu podjęcia pracy) bezrobotnych PUP w Ełku w poszczególnych miesiącach roku

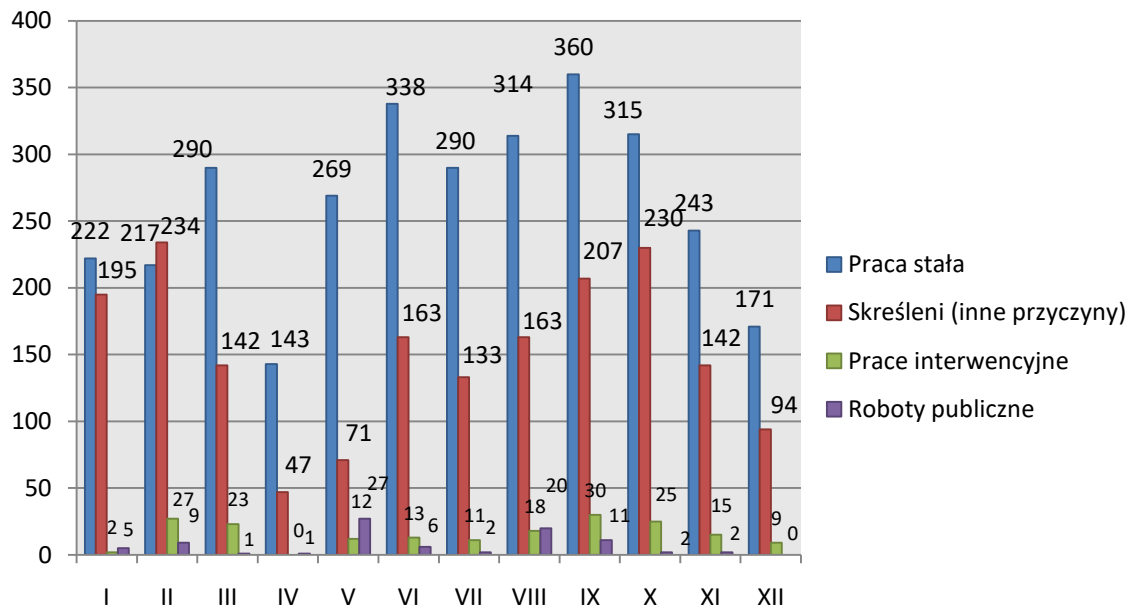


**Wykres 3.** Bezrobotni zarejestrowani w miesiącu sprawozdawczym po raz 1-szy i po raz kolejny

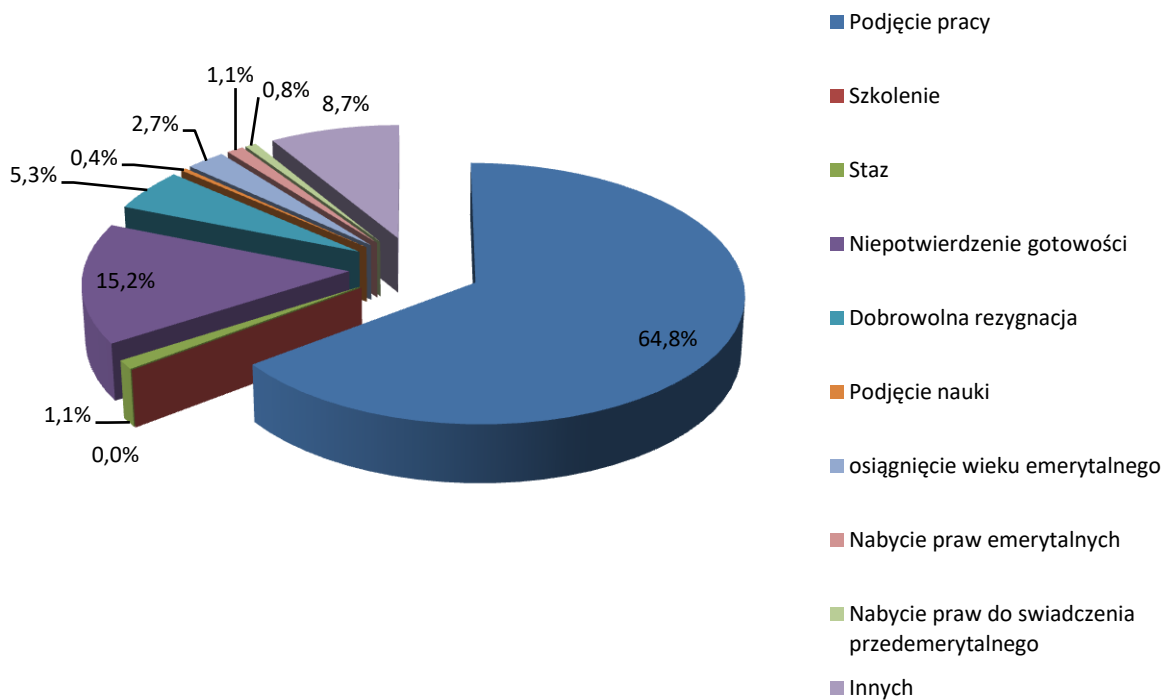




**Wykres 4.** Przyczyny wyrejestrowań bezrobotnych w poszczególnych miesiącach roku



**Wykres 5.** Zmiany w poziomie bezrobocia w grudniu 2020r.



#### 4. STRUKTURA BEZROBOTNYCH (WYBRANE KATEGORIE)

##### 4.1 KOBIETY

W grudniu 2020 r. PUP w Ełku zarejestrował 173 bezrobotne kobiety, wyłączył zaś z ewidencji 124 kobiety (w listopadzie 2020r. odpowiednio: 161 i 178). /Tabela 10./

Tak więc, w wymienionym wyżej okresie sprawozdawczym, napływ kobiet do Urzędu był wyższy od odpływu /Wykres 6./

Z kobiet rejestrujących się w grudniu największy udział miały bezrobotne, które zgłosiły się do naszego Urzędu po raz kolejny - 141 (81,5%), bezrobotne rejestrujące się po raz pierwszy stanowiły 18,5%, tj. 32 kobiety. /Wykres 7./

**W końcu grudnia 2020r. liczba bezrobotnych kobiet** zarejestrowanych w PUP w Ełku wynosiła **2127**, stanowiły one **53,48%** ogółu bezrobotnych. W porównaniu do stanu z końca listopada (**2078** kobiet - 54,45%), liczba kobiet jest wyższa o 49 osób.

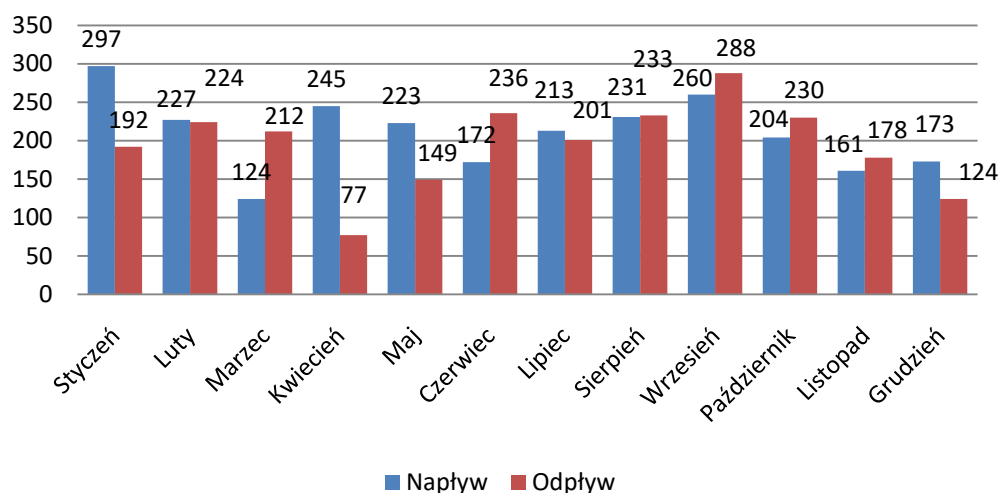
Wśród wyłączonych w grudniu z ewidencji bezrobotnych kobiet: **87 podjęło pracę, z tego 1 kobieta rozpoczęła prace interwencyjne.** /Wykres 8./

**37 kobiet wykreślono** z innych przyczyn takich jak: rozpoczęcie stażu - 2, dobrowolnej rezygnacji ze statusu bezrobotnego - 9, niepotwierdzenia gotowości do pracy - 6, osiągnięcia wieku emerytalnego - 6, nabycia praw do świadczenia przedemerytalnego -2, nabycia praw emerytalnych lub rentowych - 2 i innych (zmiana miejsca zamieszkania, śmierć, itp.) - 9.

Na ogólną liczbę 2127 bezrobotnych kobiet pozostających w ewidencji PUP w Ełku w dniu 31.12.2020 r. większość stanowiły **osoby pochodzące z miasta Ełku - 1133 tj. 53,27%** (w listopadzie odpowiednio - 1131 i 54,43%). Z pozostałych gmin zaś pochodziły 994 kobiety, tj. 46,73% (w listopadzie odpowiednio - 947 kobiet tj. 45,57%).

Duży udział wśród zarejestrowanych w PUP w Ełku bezrobotnych kobiet stanowią osoby dotychczas niepracujące. Na koniec grudnia było ich 397 tj. 18,66% (w listopadzie odpowiednio - 396 tj. 19,06%). Spora grupa bezrobotnych kobiet - 62 (2,91%) to osoby zwolnione z przyczyn dotyczących zakładu pracy.

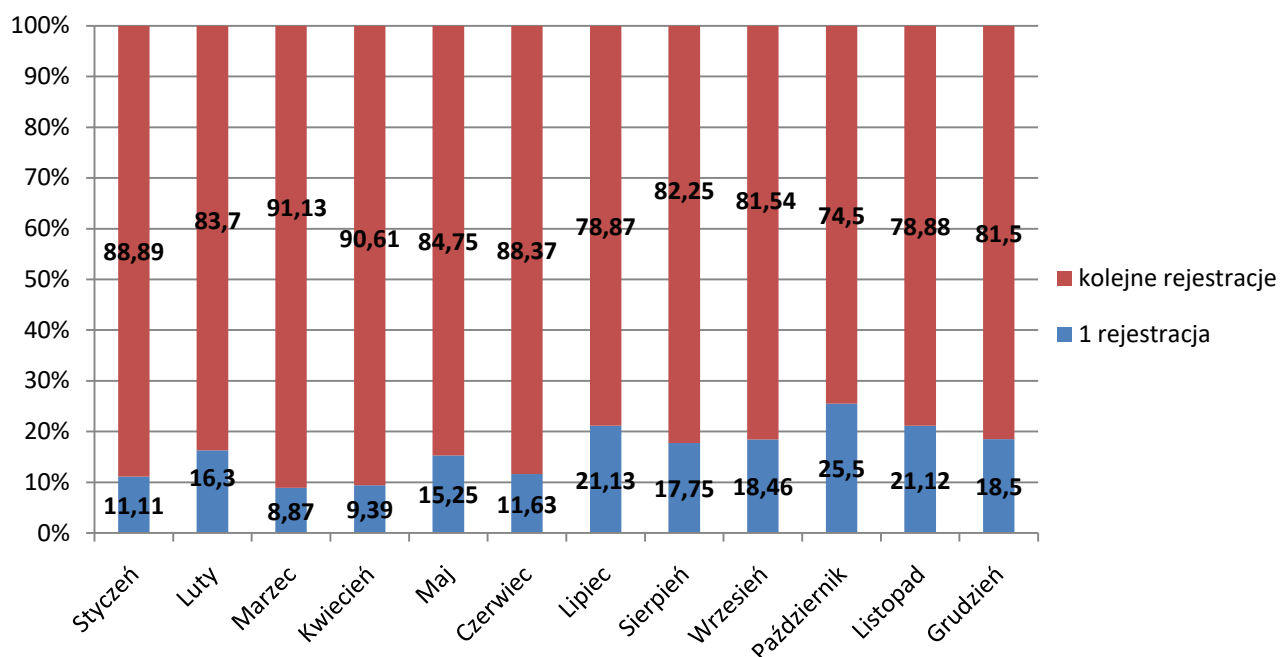
**Wykres 6.** Napływ i odpływ (w tym z tytułu podjęcia pracy) bezrobotnych kobiet PUP w Ełku w poszczególnych miesiącach 2020 roku



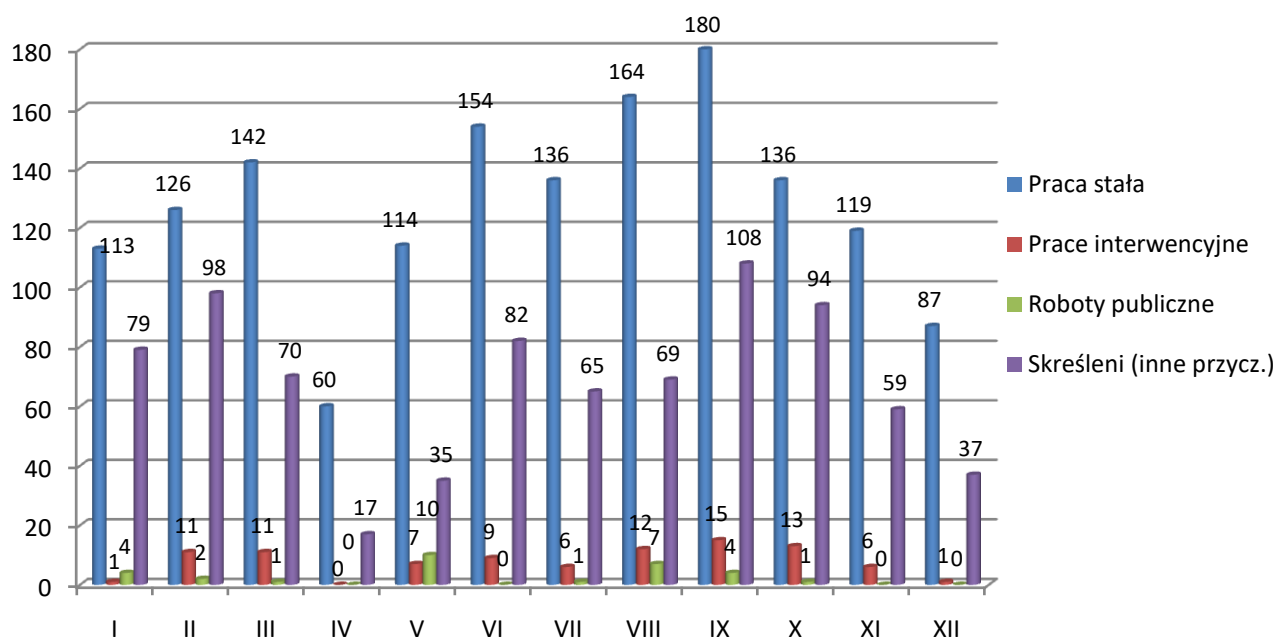
**Tab.10 Zmiany w poziomie bezrobocia kobiet.**

Miesiąc	Bezrobotne nowo zarejestrowane	Bezrobotne wyrejestrowane	z tego z przyczyn			
	Napływ	Odływ	Podjęcia pracy  (stałej, sezonowej, otrzym. jedn.środków)	skierowania do		
				prac interwen- cyjnych	robót publicznych	innych
Styczeń	297	192	113	1	4	79
Luty	227	224	126	11	2	98
Marzec	124	212	142	11	1	70
Kwiecień	245	77	60	0	0	17
Maj	223	149	114	7	10	35
Czerwiec	172	236	154	9	0	82
Lipiec	213	201	136	6	1	65
Sierpień	231	233	164	12	7	69
Wrzesień	260	288	180	15	4	108
Październik	204	230	136	13	1	94
Listopad	161	178	119	6	0	59
Grudzień	173	124	87	1	0	37

**Wykres 7.** % nowo zarejestrowanych bezrobotnych kobiet według ilości dokonanych rejestracji



**Wykres 8.** Przyczyny wyrejestrowań bezrobotnych kobiet w poszczególnych miesiącach 2020



#### 4.2 BEZROBOTNI W WIEKU 18 - 30 LAT

Zgodnie z ustawą o promocji zatrudnienia i instytucjach rynku pracy „bezrobotny do 30 roku życia” to bezrobotny, który do dnia zastosowania wobec niego usług lub instrumentów rynku pracy nie ukończył 30 roku życia.

W grudniu 2020r. z tej grupy osób **zarejestrowało się** w PUP w Ełku **128 bezrobotnych** tj. o 14 osób mniej niż miesiąc temu (w listopadzie 142 osoby). Porównując z analogicznym okresem ubiegłego roku liczba rejestracji omawianej grupy bezrobotnych w grudniu 2019 była wyższa o 40 osób.

Bezrobotni z przedziału 18 - 30 lat w grudniu stanowili 30,05% wszystkich nowo zarejestrowanych bezrobotnych, w tym miesiącu. 33 osoby zarejestrowały się po raz pierwszy, a 95 po raz kolejny.

**Wyłączono** natomiast w tym czasie z rejestru bezrobotnych 90 osób (w listopadzie - 142), z których 63 podjęło pracę (w listopadzie - 89). W analogicznym okresie ubiegłego roku z urzędu wyrejestrowało się 140 osób w wieku 18-30 lat.

**Tab.11 „Napływ” i „odpływ” bezrobotnych w wieku 18-30 lat**

Miesiąc	Nowo zarejestrowani	Wyrejestrowani	Z powodu podjęcia pracy	Z powodu rozpoczęcia szkolenia i stażu	Z powodu niepotwierdzenia gotowości do pracy	Stan w końcu miesiąca
Styczeń	222	136	81	10	25	<b>1025</b>
Luty	190	200	109	40	25	<b>1004</b>
Marzec	118	147	119	11	5	<b>967</b>
Kwiecień	170	65	56	3	2	<b>1061</b>
Maj	161	101	80	4	7	<b>1113</b>
Czerwiec	150	175	126	20	17	<b>1072</b>
Lipiec	164	162	112	18	14	<b>1057</b>
Sierpień	167	184	123	16	23	<b>1034</b>
Wrzesień	207	201	114	33	32	<b>1027</b>
Październik	190	199	115	19	33	<b>1008</b>
Listopad	142	142	89	9	30	<b>994</b>
Grudzień	128	90	63	3	13	<b>1030</b>

Łącznie w końcu grudnia 2020 r. w rejestrach urzędu pozostawało **1030 bezrobotnych w wieku do 30 roku życia** stanowiąc 25,9% ogólnej liczby bezrobotnych. W porównaniu do grudnia 2019 r. liczebność tej grupy wzrosła o 36 osób.

### 4.3 DŁUGOTRWALE BEZROBOTNI

Bezrobotny długotrwale oznacza bezrobotnego pozostającego w rejestrze Powiatowego Urzędu Pracy łącznie przez okres ponad 12 miesięcy w okresie ostatnich 2 lat, z wyłączeniem okresów odbywania stażu i przygotowania zawodowego w miejscu pracy.

**W grudniu 2020 r. zarejestrowało się w PUP w Ełku 137 bezrobotnych długotrwale, w tym 68 kobiet** (w listopadzie odpowiednio 129 i 68). Porównując z analogicznym okresem ubiegłego roku liczba rejestracji omawianej grupy w grudniu 2019 r. była niższa o 15 osób.

Bezrobotni długotrwale w grudniu stanowili 32,16% wszystkich nowo zarejestrowanych. Ich łączna liczba kształtowała się w końcu grudnia na poziomie **1849 osób**, a ich udział w ogólnej liczbie bezrobotnych wynosił **46,49%**. W okresie sprawozdawczym wyłączono z rejestru 83 bezrobotnych długotrwale, z których 37 podjęło pracę.

**Tab.12 „Napływ” i „odpływ” bezrobotnych długotrwale**

Miesiąc	Nowo zarejestrowani	Wyrejestrowani	Z powodu podjęcia pracy	Z powodu rozpoczęcia szkolenia i stażu	Z powodu niepotwierdzenia gotowości do pracy	Stan w końcu miesiąca
Styczeń	181	130	54	3	26	<b>1574</b>
Luty	146	131	52	15	12	<b>1589</b>
Marzec	100	124	56	5	13	<b>1565</b>
Kwiecień	129	45	20	1	1	<b>1649</b>
Maj	155	62	35	1	3	<b>1742</b>
Czerwiec	128	115	70	12	4	<b>1755</b>
Lipiec	125	98	48	7	9	<b>1782</b>
Sierpień	156	125	67	10	9	<b>1813</b>
Wrzesień	149	172	81	22	18	<b>1790</b>
Październik	141	158	83	11	22	<b>1773</b>

Listopad	129	107	55	9	12	<b>1795</b>
Grudzień	137	83	37	2	11	<b>1849</b>

W analogicznym okresie ubiegłego roku do urzędu pracy zgłosiło się 122 długotrwale bezrobotnych, wyrejestrowano natomiast 106 osób. Ich liczba według stanu w końcu miesiąca grudnia 2019 kształtowała się na poziomie 1523 osoby, stanowiąc 38,3% ogólnej liczby bezrobotnych.

#### 4.4 BEZROBOTNI POWYŻEJ 50 ROKU ŻYCIA

**Bezrobotny powyżej 50 roku życia to bezrobotny, który do dnia zastosowania wobec niego usług lub instrumentów rynku pracy ukończył co najmniej 50 lat życia.**

W końcu grudnia **bezrobotni powyżej 50 roku życia, w liczbie 1042 stanowili 26,2% bezrobotnych ogółem**. Wśród bezrobotnych tej grupy przeważali mężczyźni w liczbie 666 osób, kobiety natomiast stanowiły 36,08%.

Napływ do bezrobocia tej kategorii osób wyniósł w omawianym miesiącu – 107 osób, a odpływ 47 osób. Spośród osób wyrejestrowanych 21 podjęło pracę.

#### 4.5 BEZROBOTNI NIEPEŁNOSPRAWNI

**Na koniec grudnia 2020 r. w Powiatowym Urzędzie Pracy zarejestrowanych było 235 osób niepełnosprawnych i 35 poszukujących pracy.** Zgodnie z przepisami ustawy o promocji zatrudnienia i instytucjach rynku pracy osoby niepełnosprawne pobierające świadczenia rentowe nie uzyskują statusu osoby bezrobotnej i rejestrowane są w powiatowych urzędach pracy jako „niepełnosprawni poszukujący pracy i nie pozostający w zatrudnieniu”.

Według stanu na koniec grudnia 2020 r. wśród ogółu zaewidencjonowanych **odsetek bezrobotnych niepełnosprawnych wynosił 5,9%**. Dokładne dane według stanów na koniec miesiąca zawarto w tabeli 13.

**Tab. 13 Bezrobotni niepełnosprawni**

Miesiąc / rok	Bezrobotni ogółem	w tym		% wskaźnik	
		Bezrobotni niepełnosprawni	Niepełnosprawni poszukujący pracy	4:2	3:2
1	2	3	4	5	6
Styczeń	3780	219	36	1,0	5,8
Luty	3739	228	34	0,9	6,1

Miesiąc / rok	Bezrobotni ogółem	w tym		% wskaźnik	
		Bezrobotni niepełnosprawni	Niepełnosprawni poszukujący pracy	4:2	3:2
Marzec	3576	220	34	1,0	6,2
Kwiecień	3888	233	34	0,9	6,0
Maj	4009	239	33	0,8	6,0
Czerwiec	3932	233	32	0,8	5,9
Lipiec	3955	226	32	0,8	5,7
Sierpień	3902	222	33	0,8	5,7
Wrzesień	3882	215	33	0,9	5,5
Październik	3810	220	34	0,9	5,8
Listopad	3816	228	34	0,9	6,0
Grudzień	3977	235	35	0,9	5,9

Zaledwie co siódmy niepełnosprawny posiadał prawo do zasiłku dla bezrobotnych.

**Niepełnosprawni bezrobotni to w większości mieszkańcy miasta – 158 osób (67,23%).** Mieszkańcy gmin Powiatu Ełckiego stanowili 32,77% ogółu (77 osób).

W okresie sprawozdawczym w Urzędzie zarejestrowało się 21 bezrobotnych niepełnosprawnych. Wśród wyłączonych z ewidencji 6 osób podjęło pracę.

#### 4.6 BEZROBOTNI Z PRAWEM DO ZASIŁKU

Spośród nowo zarejestrowanych w grudniu 2020 r. – 148 osób bezrobotnych tj. 34,74% posiadało prawo do zasiłku (w listopadzie odpowiednio – 123 osoby – 31,46%). /Wykres 9./

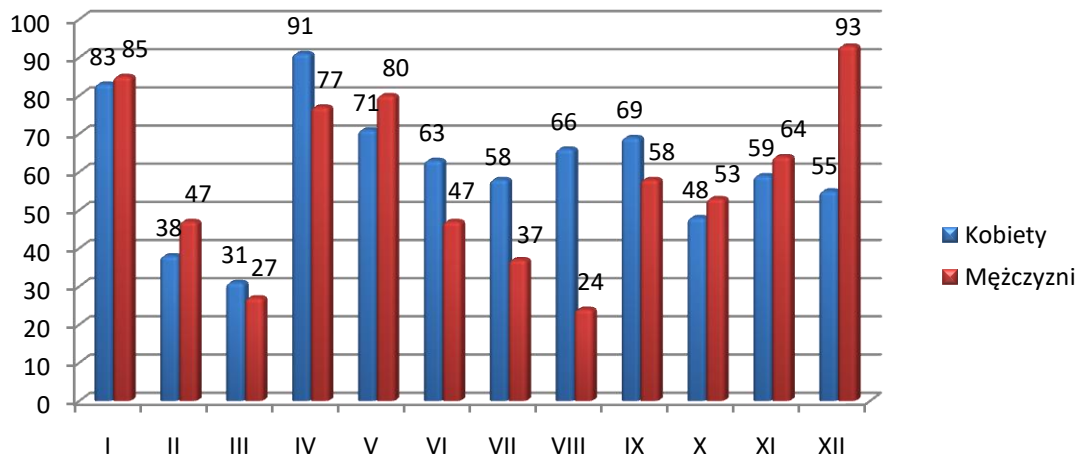
Na koniec **grudnia** 2020 r. w ewidencji PUP w Ełku figurowało **886 osób z prawem do zasiłku, co stanowiło 22,28% ogółu bezrobotnych** (w listopadzie odpowiednio – 809 osób i 21,2%). /Wykres 10./

W analogicznym okresie ubiegłego roku prawo do zasiłku posiadało 839 osób tj. 23,95% bezrobotnych ogółem. W ciągu miesiąca sprawozdawczego liczba bezrobotnych z prawem do zasiłku wzrosła o 77 osób. W porównaniu do ubiegłego roku wzrosła o 47 osób.

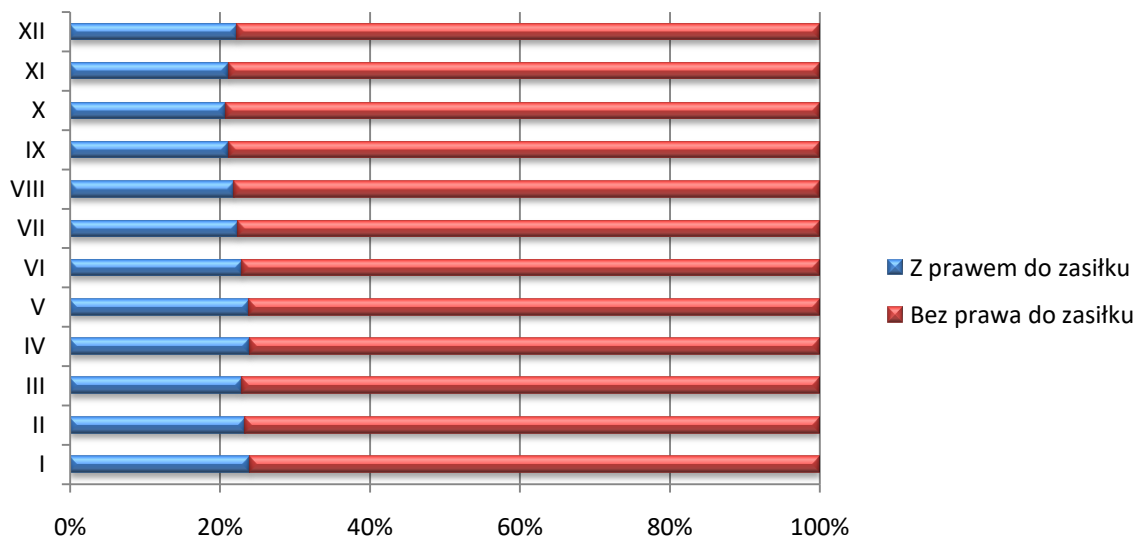
Osoby uprawnione do zasiłku to w większości mieszkańcy miasta – 491 osób, (mieszkańcy gmin – 395 osób). Wśród osób posiadających prawo do zasiłku i będących w szczególnej sytuacji na rynku pracy – 199 osób jest w wieku do 30 lat, 31 osób jest długotrwale bezrobotnych oraz 230 osób jest powyżej 50 roku życia.



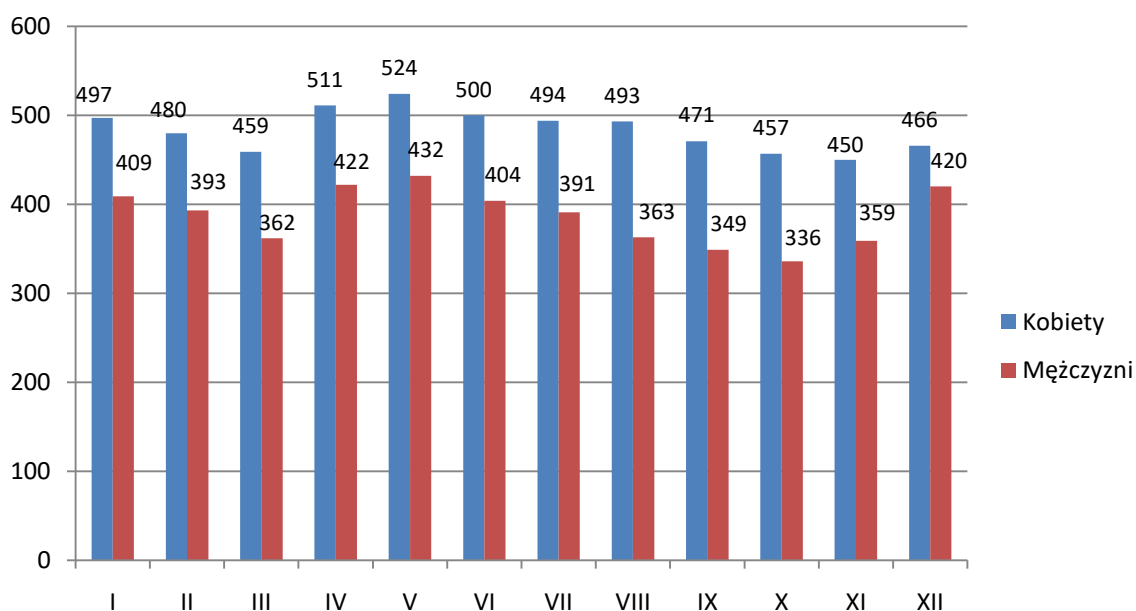
**Wykres9.** Nowo zarejestrowani bezrobotni z prawem do zasiłku.



**Wykres 10.** Udział bezrobotnych z prawem do zasiłku (stan na koniec miesiąca).



**Wykres 11.** Bezrobotni z prawem do zasiłku (stan na koniec miesiąca).



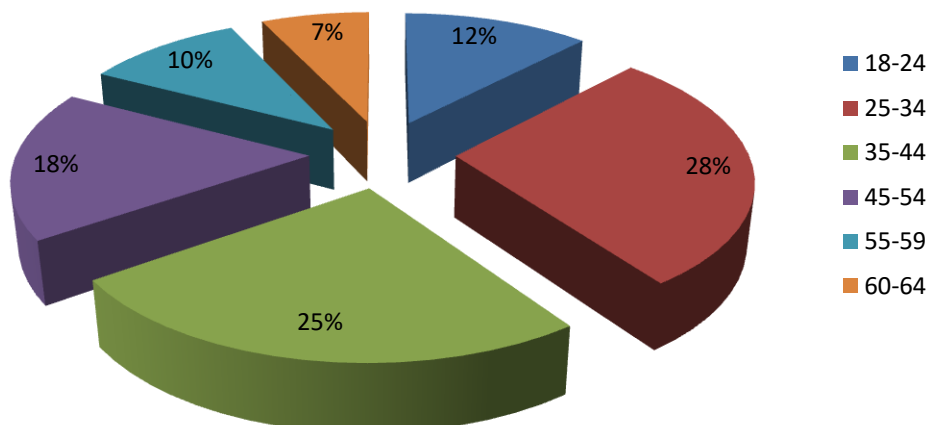
#### 4.7 ZAREJESTROWANI WEDŁUG WIEKU

Struktura bezrobotnych wg grup wieku na terenie powiatu ełckiego w miesiącu sprawozdawczym kształtowała się następująco:

**Tab. 15** Struktura bezrobotnych

Grupa wieku w latach	Liczba bezrobotnych	
	Ogółem	w tym kobiet
18-24	483	281
25-34	1115	729
35-44	1001	578
45-54	690	340
55-59	407	199
60 i więcej	281	0
<b>Razem</b>	<b>3977</b>	<b>2127</b>

**Wykres 12.** Struktura bezrobotnych wg grup wieku



Najliczniejszą grupę stanowią bezrobotni w przedziałach wiekowych 25 - 34, oraz 35 - 44 lata. Te dwie grupy ludzi liczą 2116 bezrobotnych, co stanowi 53,21 % ogółu zarejestrowanych.

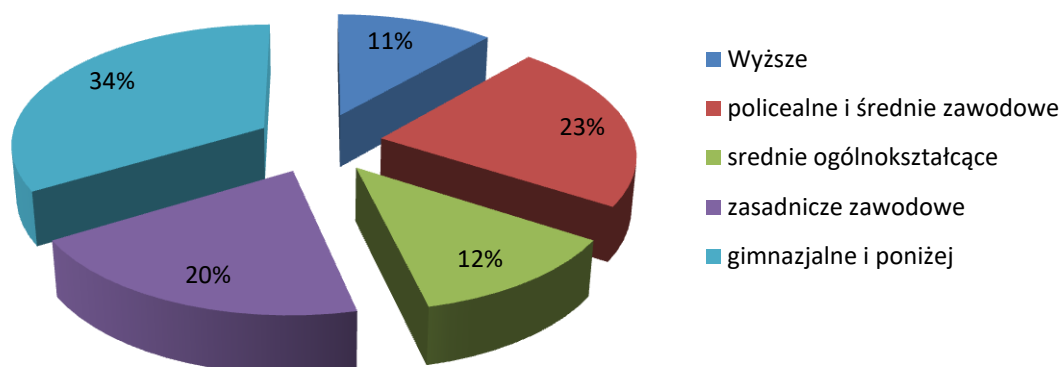
#### 4.8 ZAREJESTROWANI WEDŁUG POZIOMU WYKSZTAŁCENIA

Struktura wykształcenia bezrobotnych zarejestrowanych w końcu grudnia 2020r. kształtowała się następująco:

**Tab. 16** Struktura wykształcenia bezrobotnych

Wykształcenie	Liczba bezrobotnych	
	ogółem	w tym kobiety
wyższe	456	321
policealne i średnie zawodowe	900	569
średnie ogólnokształcące	487	325
zasadnicze zawodowe	797	292
gimnazjalne i poniżej	1337	620
<b>Ogółem</b>	<b>3977</b>	<b>2127</b>

**Wykres 13.** Struktura wykształcenia bezrobotnych



W końcu grudnia 2020 r. najwięcej osób zarejestrowanych jako bezrobotne posiadało wykształcenie gimnazjalne i poniżej (1337), zasadnicze zawodowe (797), średnie ogólnokształcące (487), policealne i średnie zawodowe (900). Najmniej bezrobotnych legitymowało się dyplomami szkół wyższych (456).

## 5. POŚREDNICTWO PRACY

### 5.1 SKIEROWANIA DO PRACY

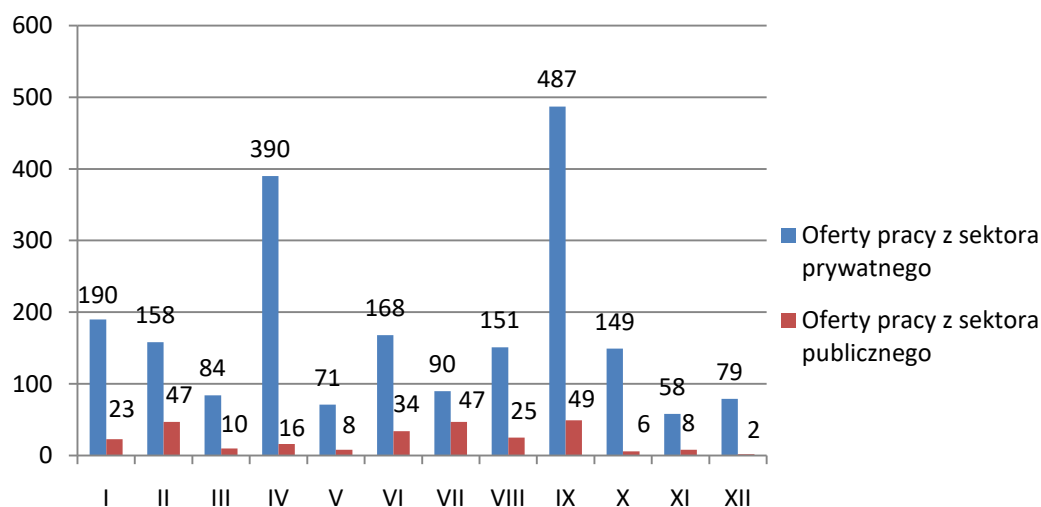
W grudniu 2020r. Powiatowy Urząd Pracy miał do dyspozycji **81 ofert pracy**, czyli 15 ofert więcej co w miesiącu poprzednim. **Zakłady pracy z sektora prywatnego zgłosiły 97,53% wszystkich ofert pracy (79). 18 ofert (22,22% ogółu) dotyczyło pracy subsydiowanej, m. in. z Funduszu Pracy, PFRON.** /Wykres 14./

Na jedną ofertę pracy zgłoszoną w grudniu przypadało średnio 49 bezrobotnych (w listopadzie – 58).

Na koniec grudnia Urząd posiadał 106 ofert pracy (w listopadzie – 154).

W miesiącu sprawozdawczym nie organizowano giełd pracy.

**Wykres 14.** Oferty pracy z sektora publicznego i prywatnego



## 5.2 ZATRUDNIENIE CUDZOZIEMCÓW

Powiatowy Urząd Pracy w zakresie polityki rynku pracy realizuje zadania związane z podejmowaniem przez cudzoziemców pracy na terytorium Rzeczypospolitej Polskiej.

W związku z nowelizacją ustawy z dnia 20 kwietnia 2004 r. o promocji zatrudnienia i instytucjach rynku pracy, powierzenie wykonywania pracy cudzoziemcowi od dnia 1 stycznia 2018 r. na podstawie procedury uproszczonej odbywa się w oparciu o nowe przepisy i nowe druki oświadczeń.

Proponowane w ustawie rozwiązania dotyczą cudzoziemców, którzy wykonują krótkoterminową pracę. Chodzi m.in. o obywateli: Armenii, Białorusi, Gruzji, Mołdawii, Rosji i Ukrainy, którzy będą mogli skorzystać z uproszczonej procedury dostępu do rynku pracy. Zgodnie z nowelizacją obok zezwoleń na pracę, które mogą zostać wydane przez wojewodę na okres do trzech lat, wprowadzone zostało zezwolenie na pracę sezonową, które wydawane jest przez starostę na okres dziewięciu miesięcy w roku kalendarzowym.

Ponadto Urząd rejestruje oświadczenia o zamiarze powierzenia wykonywania pracy cudzoziemcowi, które jest wydawane na okres do 180 dni. W grudniu 2020 do tutejszego Urzędu wpłynęło **30** oświadczeń. W miesiącu grudniu wydano **6** zezwoleń na pracę sezonową.

Do Urzędu składane są też oferty pracy w celu zyskania informacji starosty o braku możliwości zaspokojenia potrzeb kadrowych na lokalnym rynku pracy, które podlegają upublicznieniu na stronie internetowej Urzędu. W miesiącu grudniu br. wpłynęło **9** ofert. W grudniu Urząd wystawiał **61** informacji Starosty o braku możliwości ich zaspokojenia (w listopadzie – 1). Oferty pracy zawierały stawiane przez pracodawców wymogi, których zarejestrowani w tut. Urzędzie bezrobotni nie spełniali.

## 6. FUNDUSZ PRACY - STRUKTURA WYDATKÓW

Fundusz Pracy jest państwowym funduszem celowym, jego dysponentem jest minister właściwy do spraw pracy. Środki Funduszu Pracy pochodzą głównie z obowiązkowych składek wnoszonych przez pracodawców oraz dotacji budżetu państwa.

W grudniu 2020 r. **wydatki z Funduszu Pracy** wyniosły ogółem **3224,8 tys. zł.**

**Tab. 17. Struktura wydatków Funduszu Pracy w 2020 (w tys. złotych).**

Miesiąc	Ogółem	Zasiłki	% udział	Świadczenia integracyjne	% udział	Dodatki aktywizacyjne	% udział
Styczeń	1310,0	751,8	57,4%	78,2	6,0%	54,6	4,2%
Luty	1393,7	824,6	59,2%	71,4	5,1%	49,3	3,5%
Marzec	1424,3	827,7	58,1%	75,8	5,3%	49,7	3,5%
Kwiecień	7174,1	782,9	10,9%	86,7	1,2%	56,7	0,8%
Maj	14519,1	811,4	5,6%	88,7	0,6%	57,3	0,4%
Czerwiec	5666,5	843,9	14,9%	86,3	1,5%	49,2	0,9%
Lipiec	4836,8	788,0	16,3%	77,6	1,6%	51,4	1,1%
Sierpień	3525,9	729,1	20,7%	77,1	2,2%	55,9	1,6%
Wrzesień	2531,3	699,7	27,6%	83,8	3,3%	60,8	2,4%
Październik	2740,2	895,4	32,7%	112,9	4,1%	83,6	3,1%
Listopad	2538,3	1022,0	40,3%	116,7	4,6%	95,3	3,8%
Grudzień	3224,8	985,1	30,5%	107,5	3,3%	82,1	2,5%

W strukturze Funduszu Pracy dominują wydatki na zasiłki dla bezrobotnych, na które Urząd wydatkował 30,5% ogółu Funduszu. W porównaniu do listopada wydatki z tego tytułu zmalały o 36,9 tys. zł. W grudniu udział świadczeń integracyjnych wyniósł 3,3%.

W miesiącu grudniu Urząd wydatkował niewielkie kwoty z tytułu dodatków aktywizacyjnych. Ich udział w wydatkach ogółem wyniósł 2,5%.

Strukturę wydatków na realizację instrumentów rynku pracy w tysiącach złotych w analizowanym okresie przedstawia poniższa tabela nr 18.

**Tab. 18 Struktura wydatków Funduszu Pracy na realizację instrumentów rynku pracy w okresie sprawozdawczym 2019 i 2020 (w tys. złotych).**

Zadania	Grudzień 2019		Grudzień 2020	
	Kwota	Liczba osób	Kwota	Liczba osób
Razem	842,4	548	1484,8	446
Szkolenia	22,7	11	35,8	20
Prace interwencyjne	127,7	120	110,6	103
Roboty publiczne	156,0	39	104,6	41
Staże	361,1	280	385,2	199
Środki na podjęcie działalności gosp.	-	-	-	-
Wyposażenie i doposażenie stanowisk pracy	55,7	3	215,8	11
Stypendia za okres nauki	-	-	-	-
Prace społecznie użyteczne	2,1	16	2,9	17
Refundacje składek ZUS	-	-	-	-
Inne programy (studia podyplomowe)	2,6	10	-	-
Opieka nad dzieckiem	15,9	37	10,9	28
PAI	-	-	-	-
Bon na zasiedlenie	30,0	4	-3,2	1
KFS	68,6	28	71,3	26
Inne instrumenty rynku pracy (pomoc dla przedsiębiorców związana z epidemią COVID19)	-	-	550,9	-

W grudniu 2020 roku wydatki na realizację instrumentów rynku pracy w porównaniu do listopada 2020 r. wzrosły o kwotę 212,1 tys. zł. Natomiast względem grudnia ubiegłego roku wzrosły o 642,4 tys. zł.

## 7. WYBRANE KATEGORIE INSTRUMENTÓW RYNKU PRACY

### 7.1 ŚRODKI NA PODJĘCIE DZIAŁALNOŚCI GOSPODARCZEJ

Bezrobotnym podejmującym działalność gospodarczą mogą być przyznane jednorazowe środki Funduszu Pracy lub Europejskiego Funduszu Społecznego w wysokości nieprzekraczającej 600% przeciętnego wynagrodzenia.

W miesiącu grudniu 2020 r. do Urzędu **nie wpłynęły wnioski** dotyczące przyznania jednorazowych środków na podjęcie działalności gospodarczej.

**Tab. 20 Przyznanie jednorazowych środków na podjęcie działalności gospodarczej**

Miesiąc	Liczba wniosków	Liczba osób rozpoczynających działalność	RODZAJ DZIAŁALNOŚCI GOSPODARCZEJ (ilość jednorazowych środków)
Styczeń	0	0	-
Luty	61	0	-
Marzec	0	0	-
Kwiecień	0	1	- projektowanie i naprawa maszyn
Maj	0	5	- usługi związane z projektowaniem wnętrz - usługi budowlane x 2 - działalność prawnicza - usługi brukarskie
Czerwiec	1	22	- usługi remontowo-budowlane x 8 - projektowanie graficzne - taxi x 3 - produkcja filmów wideo - usługi stolarskie - usługi transportowe - usługi kosmetyczne - usługi sprzątające - usługowo-handlowa - usługi księgowe - projektowanie wnętrz i ogrodów - usługi fryzjerskie - usługi stolarskie
Lipiec	0	8	- usługi kosmetyczne - usługi budowlane - usługi kosmetyczne - usługi blacharsko – lakiernicze - usługi remontowo – budowlane - trening medyczny - usługi logopedyczne



			- doradztwo w zakresie prowadzenia działalności gospodarczej i zarządzania
<b>Sierpień</b>	3	3	- projektowanie produktów cyfrowych - usługi mechaniki pojazdowej - wykonywanie instalacji elektrycznych
<b>Wrzesień</b>	13	2	- wykonywanie instalacji elektrycznych - pośrednictwo finansowe i ubezpieczeniowe
<b>Październik</b>	3	8	- specjalistyczne sprzątanie budynków i obiektów przemysłowych - usługi remontowo-budowlane x 2 - usługi prawnicze x 2 - usługi elektryczne x 2 - usługi brukarsko-kamieniarskie
<b>Listopad</b>	1	1	- wynajem sauny na godziny
<b>Grudzień</b>	0	0	-
<b>Ogółem</b>	-	<b>49</b>	-

## 7.2 STAŻE

Staż organizowany jest w celu nabycia przez bezrobotnego umiejętności praktycznych do wykonywania pracy przez wykonywanie zadań w miejscu pracy bez nawiązywania stosunku pracy z pracodawcą.

W miesiącu grudniu 2020 **wpłynęło 6 wniosków w sprawie organizacji staży. Zawarto 3 umowy stażowe.** W ramach podpisanych umów staż rozpoczęło 3 bezrobotnych.

## 8. PROJEKTY REALIZOWANE PRZEZ PUP EŁK W 2020 R.

Tab. 22 Projekty w PUP Ełk 2020r.

L.p.	Nazwa projektu	Wartość całkowita projektu	Forma Wsparcia	Termin realizacji projektu
<b>Projekty finansowane z EFS</b>				
1.	Aktywizacja osób młodych pozostających bez pracy w powiecie ełckim (V)	2 688 339,79 zł W tym: 2020r. – 2 377 192,05 zł rok 2021r. – 311 147,74 zł	staże prace interwencyjne , refundacje kosztów wyposażenia, jednorazowe środki na podjęcie działalności gospodarczej, szkolenia , bony na zasiedlenie	01.01.2020 r. – 30.06.2021
2.	Aktywizacja osób w wieku 30 lat i powyżej pozostających bez pracy w powiecie ełckim (VI)	4 157 542,40 zł W tym: 2020r.- 3 810 179,38 zł 2021r. - 347 363,02 zł	staże, prace interwencyjne , refundacje kosztów wyposażenia, jednorazowe środki na podjęcie działalności gospodarczej, szkolenia	01.01.2020 r. – 30.06.2021

### PODSUMOWANIE

Charakteryzując rynek pracy w powiecie ełckim w grudniu 2020 r. można stwierdzić, iż:

- **W okresie sprawozdawczym liczba bezrobotnych wynosiła 3977 osób i wzrosła o 161 osób względem miesiąca poprzedniego.** W porównaniu do grudnia 2019 r. bezrobocie wzrosło o 474 osoby.
- W końcu grudnia br. w Powiatowym Urzędzie Pracy zarejestrowanych było **1030 bezrobotnych do 30 roku życia, 1042 bezrobotnych powyżej 50 roku życia oraz 1849 długotrwale bezrobotnych.** Osoby te określone w ustawie o promocji zatrudnienia i instytucjach rynku pracy jako „będące w szczególnej sytuacji na rynku pracy”, stanowiły odpowiednio 25,9% 26,2% oraz 46,49% w stosunku do bezrobotnych ogółem.
- Wyższa niż przed miesiącem była liczba oferowanych przez zakłady miejsc pracy. W dyspozycji urzędu pracy pozostawało **81 ofert**, tj. o 15 ofert więcej niż w miesiącu poprzednim.

Sporządził:

Konrad Mazurkiewicz

Powiatowy Urząd Pracy w Ełku

Styczeń 2020