

## SPIS TREŚCI

<b>1. POZIOM BEZROBOCIA</b> .....	2
1.1 POZIOM BEZROBOCIA W POSZCZEGÓLNYCH GMINACH.....	2
<b>2. STOPA BEZROBOCIA</b> .....	5
<b>3. ZMIANY W POZIOMIE BEZROBOCIA</b> .....	6
<b>4. STRUKTURA BEZROBOTNYCH (WYBRANE KATEGORIE)</b> .....	10
4.1 KOBIETY .....	10
4.2 BEZROBOTNI W WIEKU 18 - 30 LAT .....	12
4.3 DŁUGOTRWALE BEZROBOTNI.....	13
4.4 BEZROBOTNI POWYŻEJ 50 ROKU ŻYCIA.....	14
4.5 BEZROBOTNI NIEPEŁNOSPRAWNI .....	14
4.6 BEZROBOTNI Z PRAWEM DO ZASIŁKU .....	15
4.7 ZAREJESTROWANI WEDŁUG WIEKU.....	17
4.8 ZAREJESTROWANI WEDŁUG POZIOMU WYKSZTAŁCENIA.....	18
<b>5. POŚREDNICTWO PRACY</b> .....	19
5.1 SKIEROWANIA DO PRACY .....	19
5.2 ZATRUDNIENIE CUDZOZIEMCÓW .....	20
<b>6. FUNDUSZ PRACY - STRUKTURA WYDATKÓW</b> .....	21
<b>7. WYBRANE KATEGORIE INSTRUMENTÓW RYNKU PRACY</b> .....	23
7.1 ŚRODKI NA PODJĘCIE DZIAŁALNOŚCI GOSPODARCZEJ .....	23
7.2 STAŻE.....	24
<b>8. PROJEKTY REALIZOWANE PRZEZ PUP EŁK W 2020 R.</b> .....	25

## 1. POZIOM BEZROBOCIA

Liczba bezrobotnych zarejestrowanych w Powiatowym Urzędzie Pracy w Ełku w końcu października 2020 r. wyniosła 3810 osób i zmalała w porównaniu z miesiącem ubiegłym o 72 osoby.

### 1.1 POZIOM BEZROBOCIA W POSZCZEGÓLNYCH GMINACH

**Tab. 1 Miasto Ełk**

Wyszczególnienie	Bezrobotni zarejestrowani w m-cu sprawozdawczym		Bezrobotni stan w końcu miesiąca sprawozdawczego			
			Ogółem		W tym z prawem do zasiłku	
	Ogółem	Kobiety	Ogółem	Kobiety	Ogółem	Kobiety
Ogółem	270	129	2059	1145	463	276
Do 30 roku życia	99	50	463	302	95	63
Długotrwale bezrobotni	81	44	919	578	17	14
Powyżej 50 roku życia	48	20	519	212	121	59
Niepełnosprawni	14	3	149	54	17	8

**Tab. 2 Gmina Ełk**

Wyszczególnienie	Bezrobotni zarejestrowani w m-cu sprawozdawczym		Bezrobotni stan w końcu miesiąca sprawozdawczego			
			Ogółem		W tym z prawem do zasiłku	
	Ogółem	Kobiety	Ogółem	Kobiety	Ogółem	Kobiety
Ogółem	105	42	850	480	161	100
Do 30 roku życia	52	23	263	157	47	30
Długotrwale bezrobotni	30	14	403	251	8	7
Powyżej 50 roku życia	18	5	205	81	36	14
Niepełnosprawni	6	4	37	15	4	1

**Tab. 3 Gmina Kalinowo**

Wyszczególnienie	Bezrobotni zarejestrowani w m-cu sprawozdawczym		Bezrobotni stan w końcu miesiąca sprawozdawczego			
			Ogółem		W tym z prawem do zasiłku	
	Ogółem	Kobiety	Ogółem	Kobiety	Ogółem	Kobiety
Ogółem	34	9	333	173	53	30
Do 30 roku życia	20	6	110	65	13	9
Długotrwale bezrobotni	5	1	174	115	2	2
Powyżej 50 roku życia	5	1	91	29	16	8
Niepełnosprawni	0	0	9	2	1	0

**Tab. 4 Gmina Prostki**

Wyszczególnienie	Bezrobotni zarejestrowani w m-cu sprawozdawczym		Bezrobotni stan w końcu miesiąca sprawozdawczego			
			Ogółem		W tym z prawem do zasiłku	
	Ogółem	kobiety	Ogółem	kobiety	Ogółem	Kobiety
Ogółem	44	15	386	205	85	37
Do 30 roku życia	12	6	114	77	20	12
Długotrwale bezrobotni	19	8	194	133	0	0
Powyżej 50 roku życia	8	1	81	25	21	4
Niepełnosprawni	1	0	17	7	3	1

**Tab. 5 Gmina Stare Juchy**

Wyszczególnienie	Bezrobotni zarejestrowani w m-cu sprawozdawczym		Bezrobotni stan w końcu miesiąca sprawozdawczego			
			Ogółem		W tym z prawem do zasiłku	
	Ogółem	kobiety	Ogółem	kobiety	Ogółem	Kobiety
Ogółem	20	9	182	92	31	14
Do 30 roku życia	7	4	58	40	8	5
Długotrwale bezrobotni	6	4	83	44	1	1
Powyżej 50 roku życia	6	1	54	18	15	4
Niepełnosprawni	1	0	8	2	1	0

**Spadek liczby bezrobotnych** odnotowano w mieście i gminie Ełk oraz gminach Prostki i Stare Juchy, zaś wzrost w gminie Kalinowo.

**Tab.6 Poziom bezrobocia w poszczególnych gminach (stan na koniec miesiąca):**

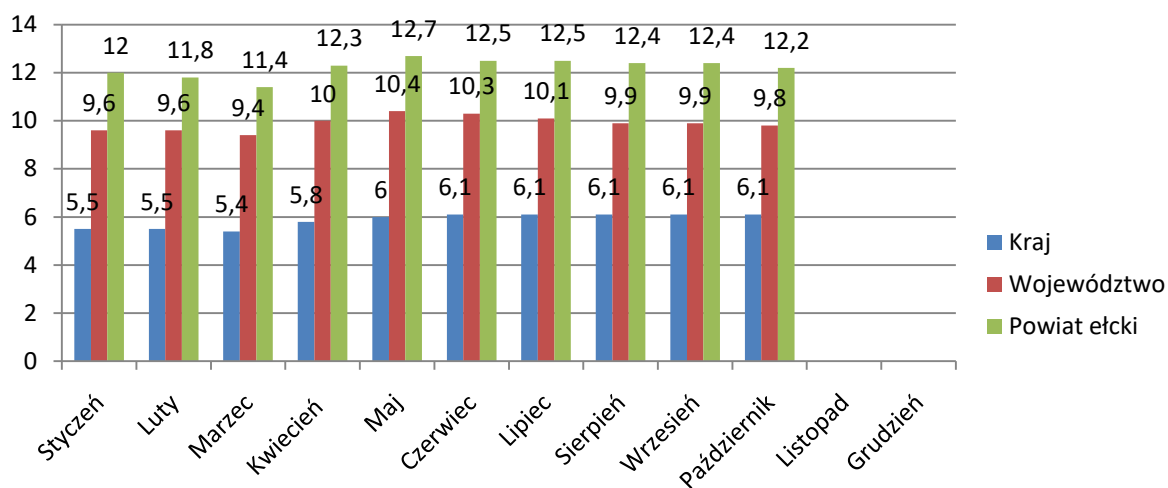
m-c	Miasto Ełk	Gmina Ełk	Gmina Kalinowo	Gmina Prostki	Gmina Stare Juchy
<b>Styczeń</b>	2076	840	332	376	156
<b>Luty</b>	2043	857	328	355	156
<b>Marzec</b>	1943	815	321	345	152
<b>Kwiecień</b>	2128	878	325	386	171
<b>Maj</b>	2206	903	326	394	180
<b>Czerwiec</b>	2169	883	318	388	174
<b>Lipiec</b>	2169	886	332	383	185
<b>Sierpień</b>	2123	878	326	388	187
<b>Wrzesień</b>	2102	878	330	388	184
<b>Październik</b>	2059	850	333	386	182

Z bezrobotnych pozostających w ewidencji PUP w Ełku w dniu 31 października 2020 r. większość stanowiły osoby pochodzące z miasta Ełk – 2059 (54,04 %).



Maj	12,7%	6,0%	10,4%	braniewski 19,4%	iławski 5,9%
Czerwiec	12,5%	6,1%	10,3%	braniewski 19,6%	iławski 5,6%
Lipiec	12,5%	6,1%	10,1%	braniewski 19,4%	iławski 5,3%
Sierpień	12,4%	6,1%	9,9%	braniewski 18,9%	iławski 5,1%
Wrzesień	12,4%	6,1%	9,9%	braniewski 19,1%	iławski 5,1%
Październik	12,2%	6,1%	9,8%	braniewski 19,1%	iławski 5,0%

**Wykres 1.** Stopa bezrobocia kraj, województwo, powiat



### 3. ZMIANY W POZIOMIE BEZROBOCIA

W październiku 2020 r. PUP w Ełku **zarejestrował 473 bezrobotnych**, wyłączył zaś z ewidencji **545 osób** (we wrześniu odpowiednio: 547 i 567). /Tabela 9. Wykres 2./ Napływ liczby bezrobotnych był mniejszy od odpływu.

Bliższa analiza struktury bezrobotnych rejestrujących się w ciągu wspomnianego wyżej okresu sprawozdawczego wykazuje, że najczęściej rejestracji było w grupie osób zgłaszających się do Urzędu po raz kolejny – 367 (77,59%). Bezrobotni rejestrujący się po raz pierwszy stanowili mniejszość – 106 (22,41%). /Wykres 3./

Wśród wyłączonych z ewidencji bezrobotnych w październiku 2020r. **315 osób** (57,8%) **stanowili bezrobotni podejmujący pracę**, pozostali –230 osób (42,2%) to skreśleni z innych przyczyn.

W grupie podejmujących pracę przeważały osoby podejmujące pracę niesubsydiowaną – 248 (78,73%).

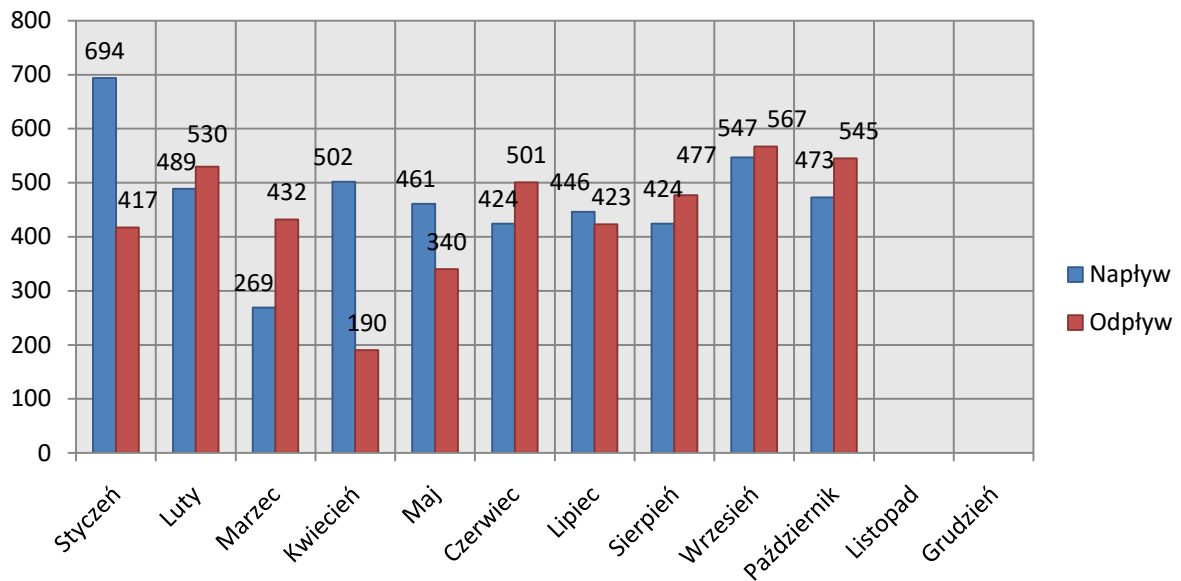
Prace subsydiowane podjęło **67 osób** w tym - **25 osób rozpoczęło prace interwencyjne**, **2 osoby - roboty publiczne**, **9 osób podjęło działalność gospodarczą**, **18 osób podjęło pracę w ramach refundacji kosztów zatrudnienia bezrobotnego**, **2 osoby podjęły pracę poza miejscem zamieszkania w ramach bonu na zasiedlenie**.

Spośród bezrobotnych wyłączonych z różnych przyczyn najliczniejszą grupę stanowiły **osoby: rozpoczynające staż - 40 osób, rozpoczynające szkolenie - 5, niepotwierdzające gotowości do podjęcia pracy -85. Ze statusu bezrobotnego dobrowolnie zrezygnowały 43 osoby**. Pozostałe przyczyny to: zmiana miejsca zamieszkania, śmierć bezrobotnego, itp. - 24 osoby. /Wykres 5./

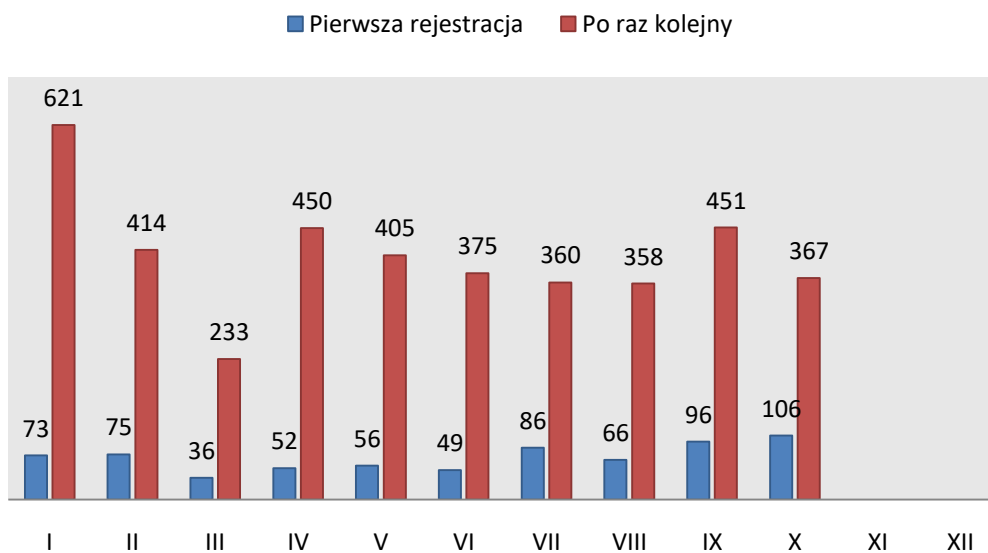
**Tab.9 Zmiany w poziomie bezrobocia**

Miesiąc	Bezrobotni nowo zarejestrowani  Napływ	Bezrobotni wyrejestrowani  Odpływ	Z tego z przyczyn			
			Podjęcia pracy  (stałej, sezonowej)	Skierowania do		
				Prac interwencyjnych	Robót publicznych	Innych
Styczeń	694	417	222	2	5	195
Luty	489	530	296	27	9	234
Marzec	269	432	290	23	1	142
Kwiecień	502	190	143	0	1	47
Maj	461	340	269	12	27	71
Czerwiec	424	501	338	13	6	163
Lipiec	446	423	290	11	2	133
Sierpień	424	477	314	18	20	163
Wrzesień	547	567	360	30	11	207
Październik	473	545	315	25	2	230

**Wykres 2.** Napływ i odpływ (w tym z tytułu podjęcia pracy) bezrobotnych PUP w Ełku w poszczególnych miesiącach roku

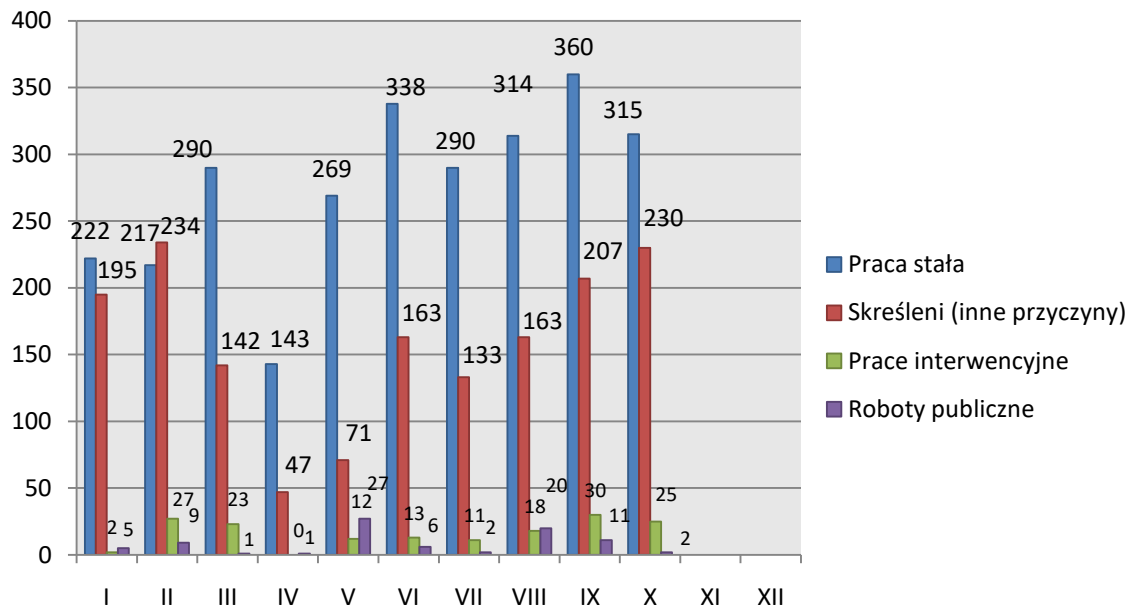


**Wykres 3.** Bezrobotni zarejestrowani w miesiącu sprawozdawczym po raz 1-szy i po raz kolejny

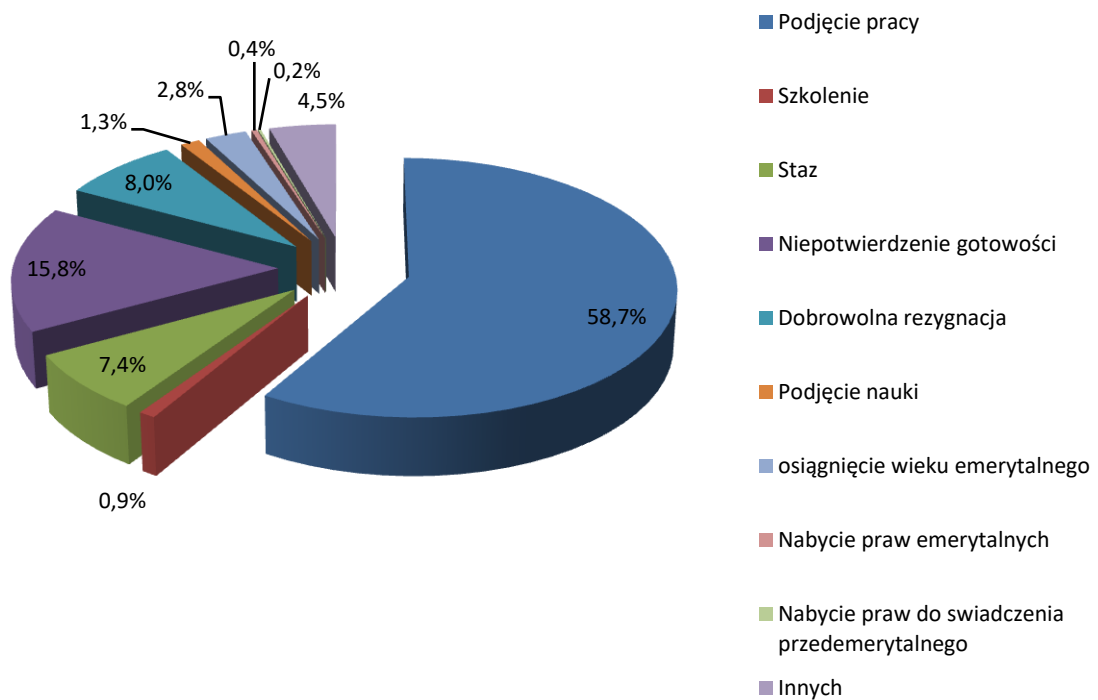




**Wykres 4.** Przyczyny wyrejestrowań bezrobotnych w poszczególnych miesiącach roku



**Wykres 5.** Zmiany w poziomie bezrobocia w październiku 2020r.



#### 4. STRUKTURA BEZROBOTNYCH (WYBRANE KATEGORIE)

##### 4.1 KOBIETY

W październiku 2020 r. PUP w Ełku zarejestrował 204 bezrobotne kobiety, wyłączył zaś z ewidencji 230 kobiet (we wrześniu 2020r. odpowiednio: 260 i 288). /Tabela 10./

Tak więc, w wymienionym wyżej okresie sprawozdawczym, napływ kobiet do Urzędu był niższy od odpływu /Wykres 6./

Z kobiet rejestrujących się w październiku największy udział miały bezrobotne, które zgłosiły się do naszego Urzędu po raz kolejny - 152 (74,5%), bezrobotne rejestrujące się po raz pierwszy stanowiły 25,5%, tj. 52 kobiety. /Wykres 7./

**W końcu października 2020r. liczba bezrobotnych kobiet** zarejestrowanych w PUP w Ełku wynosiła **2095**, stanowiły one **54,99%** ogółu bezrobotnych. W porównaniu do stanu z końca września (**2121** kobiet – 54,64%), liczba kobiet jest niższa o 26 osób.

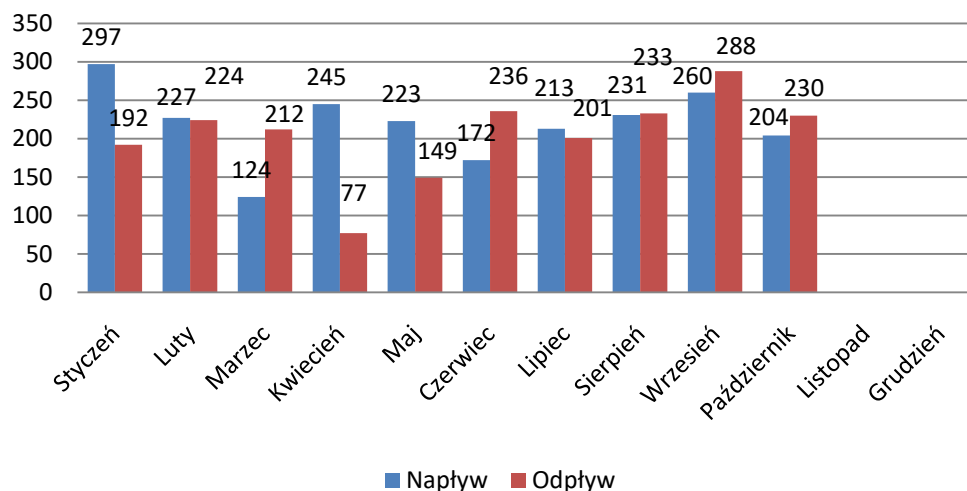
Wśród wyłączonych w październiku z ewidencji bezrobotnych kobiet: **136 podjęło pracę, z tego 13 kobiet rozpoczęło prace interwencyjne, 1 - roboty publiczne.** /Wykres 8./

**94 kobiety wykreślono** z innych przyczyn takich jak: rozpoczęcie stażu – 34, dobrowolnej rezygnacji ze statusu bezrobotnego – 21, niepotwierdzenia gotowości do pracy – 10, osiągnięcia wieku emerytalnego - 6, nabycia praw emerytalnych lub rentowych -1i innych (zmiana miejsca zamieszkania, śmierć, itp.) - 13.

Na ogólną liczbę 2095 bezrobotnych kobiet pozostających w ewidencji PUP w Ełku w dniu 31.10.2020 r. większość stanowiły **osoby pochodzące z miasta Ełku – 1145 tj. 54,65%** (we wrześniu odpowiednio – 1162 i 54,79%). Z pozostałych gmin zaś pochodziło 950 kobiet, tj. 45,35% (we wrześniu odpowiednio – 959 kobiet tj. 45,21%).

Duży udział wśród zarejestrowanych w PUP w Ełku bezrobotnych kobiet stanowią osoby dotychczas niepracujące. Na koniec października było ich 415 tj. 19,57% (we wrześniu odpowiednio – 412 tj. 19,67%). Spora grupa bezrobotnych kobiet - 63 (3%) to osoby zwolnione z przyczyn dotyczących zakładu pracy.

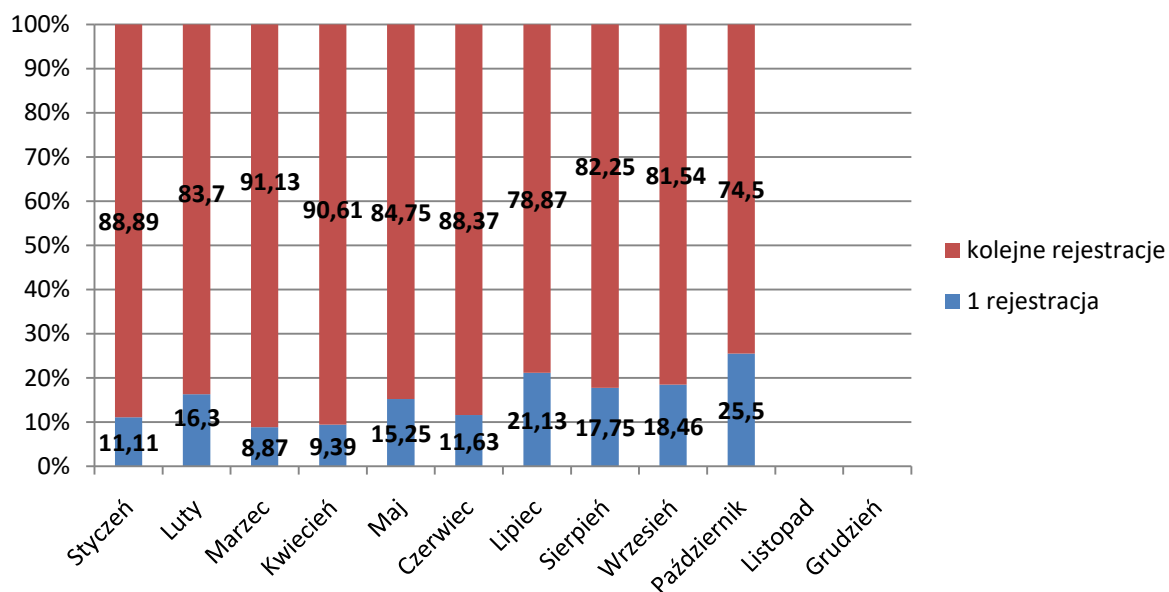
**Wykres 6.** Napływ i odpływ (w tym z tytułu podjęcia pracy) bezrobotnych kobiet PUP w Ełku w poszczególnych miesiącach 2020 roku



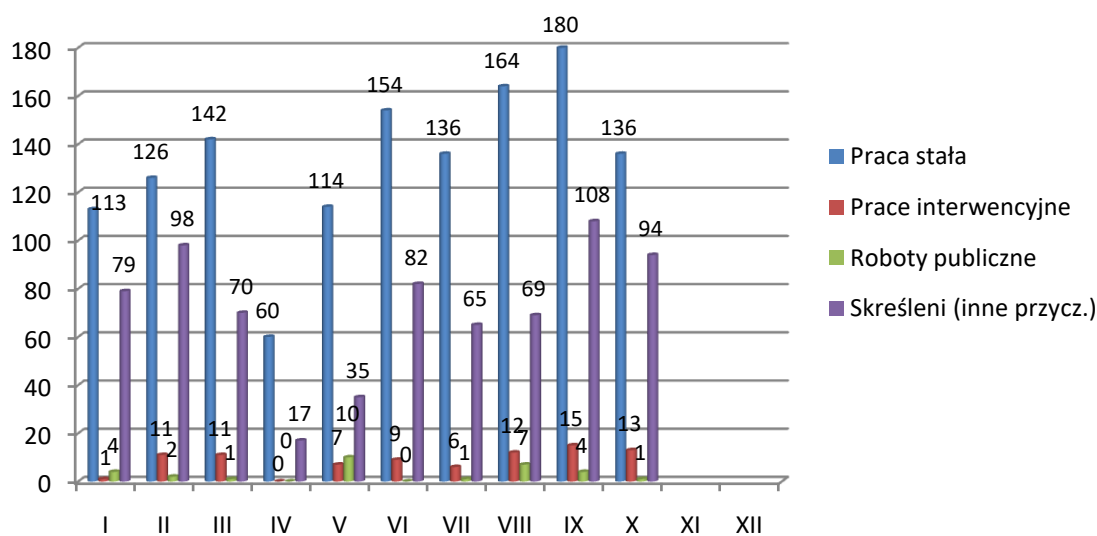
**Tab.10 Zmiany w poziomie bezrobocia kobiet.**

Miesiąc	Bezrobotne nowo zarejestrowane	Bezrobotne wyrejestrowane	z tego z przyczyn			
	Napływ	Odpływ	Podjęcia pracy	skierowania do		
			(stałej, sezonowej, otrzym. jedn.środków)	prac interwencyjnych	robót publicznych	innych
Styczeń	297	192	113	1	4	79
Luty	227	224	126	11	2	98
Marzec	124	212	142	11	1	70
Kwiecień	245	77	60	0	0	17
Maj	223	149	114	7	10	35
Czerwiec	172	236	154	9	0	82
Lipiec	213	201	136	6	1	65
Sierpień	231	233	164	12	7	69
Wrzesień	260	288	180	15	4	108
Październik	204	230	136	13	1	94

**Wykres 7.** % nowo zarejestrowanych bezrobotnych kobiet według ilości dokonanych rejestracji



**Wykres 8.** Przyczyny wyrejestrowań bezrobotnych kobiet w poszczególnych miesiącach 2020



#### 4.2 BEZROBOTNI W WIEKU 18 - 30 LAT

Zgodnie z ustawą o promocji zatrudnienia i instytucjach rynku pracy „bezrobotny do 30 roku życia” to bezrobotny, który do dnia zastosowania wobec niego usług lub instrumentów rynku pracy nie ukończył 30 roku życia.

W październiku 2020r. z tej grupy osób **zarejestrowało się** w PUP w Ełku **190 bezrobotnych** tj. o 17 osób mniej niż miesiąc temu (we wrześniu 207 osób). Porównując z analogicznym okresem ubiegłego roku liczba rejestracji omawianej grupy bezrobotnych w październiku 2019 była wyższa o 37 osób.

Bezrobotni z przedziału 18 - 30 lat we październiku stanowili 40,17% wszystkich nowo zarejestrowanych bezrobotnych, w tym miesiącu 86 osób zarejestrowało się po raz pierwszy, a 104 po raz kolejny.

**Wyłączono** natomiast w tym czasie z rejestru bezrobotnych 199 osób (we wrześniu - 201), z których 115 podjęło pracę (we wrześniu -114). W analogicznym okresie ubiegłego roku z urzędu wyrejestrowało się 238 osób w wieku 18-30 lat.

**Tab.11 „Napływ” i „odpływ” bezrobotnych w wieku 18-30 lat**

Miesiąc	Nowo zarejestrowani	Wyrejestrowani	Z powodu podjęcia pracy	Z powodu rozpoczęcia szkolenia i stażu	Z powodu niepotwierdzenia gotowości do pracy	Stan w końcu miesiąca
Styczeń	222	136	81	10	25	<b>1025</b>
Luty	190	200	109	40	25	<b>1004</b>
Marzec	118	147	119	11	5	<b>967</b>
Kwiecień	170	65	56	3	2	<b>1061</b>

Maj	161	101	80	4	7	<b>1113</b>
Czerwiec	150	175	126	20	17	<b>1072</b>
Lipiec	164	162	112	18	14	<b>1057</b>
Sierpień	167	184	123	16	23	<b>1034</b>
Wrzesień	207	201	114	33	32	<b>1027</b>
Październik	190	199	115	19	33	<b>1008</b>

Łącznie w końcu października 2020 r. w rejestrach urzędu pozostawało **1008 bezrobotnych w wieku do 30 roku życia** stanowiąc 26,46% ogólnej liczby bezrobotnych. W porównaniu do października 2019 r. liczebność tej grupy wzrosła o 93 osoby.

#### 4.3 DŁUGOTRWALE BEZROBOTNI

Bezrobotny długotrwale oznacza bezrobotnego pozostającego w rejestrze Powiatowego Urzędu Pracy łącznie przez okres ponad 12 miesięcy w okresie ostatnich 2 lat, z wyłączeniem okresów odbywania stażu i przygotowania zawodowego w miejscu pracy.

**W październiku 2020 r. zarejestrowało się w PUP w Ełku 141 bezrobotnych długotrwale, w tym 71 kobiet** (we wrześniu odpowiednio 149 i 94). Porównując z analogicznym okresem ubiegłego roku liczba rejestracji omawianej grupy w październiku 2019 r. była wyższa o 2 osoby.

Bezrobotni długotrwale w październiku stanowili 29,81% wszystkich nowo zarejestrowanych. Ich łączna liczba kształtowała się w końcu października na poziomie **1773 osób**, a ich udział w ogólnej liczbie bezrobotnych wynosił **46,54%**. **W okresie sprawozdawczym** wyłączono z rejestru 158 bezrobotnych długotrwale, z których 83 podjęło pracę.

**Tab.12 „Napływ” i „odpływ” bezrobotnych długotrwale**

Miesiąc	Nowo zarejestrowani	Wyrejestrowani	Z powodu podjęcia pracy	Z powodu rozpoczęcia szkolenia i stażu	Z powodu niepotwierdzenia gotowości do pracy	Stan w końcu miesiąca
Styczeń	181	130	54	3	26	<b>1574</b>
Luty	146	131	52	15	12	<b>1589</b>
Marzec	100	124	56	5	13	<b>1565</b>

Kwiecień	129	45	20	1	1	<b>1649</b>
Maj	155	62	35	1	3	<b>1742</b>
Czerwiec	128	115	70	12	4	<b>1755</b>
Lipiec	125	98	48	7	9	<b>1782</b>
Sierpień	156	125	67	10	9	<b>1813</b>
Wrzesień	149	172	81	22	18	<b>1790</b>
Październik	141	158	83	11	22	<b>1773</b>

W analogicznym okresie ubiegłego roku do urzędu pracy zgłosiło się 143 długotrwale bezrobotnych, wyrejestrowano natomiast 217 osób. Ich liczba według stanu w końcu miesiąca października 2019 kształtowała się na poziomie 1486 osób, stanowiąc 45,65% ogólnej liczby bezrobotnych.

#### **4.4 BEZROBOTNI POWYŻEJ 50 ROKU ŻYCIA**

**Bezrobotny powyżej 50 roku życia to bezrobotny, który do dnia zastosowania wobec niego usług lub instrumentów rynku pracy ukończył co najmniej 50 lat życia.**

W końcu października **bezrobotni powyżej 50 roku życia, w liczbie 950 stanowili 24,93% bezrobotnych ogółem.** Wśród bezrobotnych tej grupy przeważali mężczyźni w liczbie 585 osób, kobiety natomiast stanowiły 38,42%.

Napływ do bezrobocia tej kategorii osób wyniósł w omawianym miesiącu – 85 osób, a odpływ 93 osoby. Spośród osób wyrejestrowanych 48 podjęło pracę.

#### **4.5 BEZROBOTNI NIEPEŁNOSPRAWNI**

**Na koniec października 2020 r. w Powiatowym Urzędzie Pracy zarejestrowanych było 220 osób niepełnosprawnych i 34 poszukujące pracy.** Zgodnie z przepisami ustawy o promocji zatrudnienia i instytucjach rynku pracy osoby niepełnosprawne pobierające świadczenia rentowe nie uzyskują statusu osoby bezrobotnej i rejestrowane są w powiatowych urzędach pracy jako „niepełnosprawni poszukujący pracy i nie pozostający w zatrudnieniu”.

Według stanu na koniec października 2020 r. wśród ogółu zaewidencjonowanych **odsetek bezrobotnych niepełnosprawnych wynosił 5,8%.** Dokładne dane według stanów na koniec miesiąca zawarto w tabeli 13.

**Tab. 13 Bezrobotni niepełnosprawni**

Miesiąc / rok	Bezrobotni ogółem	w tym		% wskaźnik	
		Bezrobotni niepełnosprawni	Niepełnosprawni poszukujący pracy	4:2	3:2
1	2	3	4	5	6
Styczeń	3780	219	36	1,0	5,8
Luty	3739	228	34	0,9	6,1
Marzec	3576	220	34	1,0	6,2
Kwiecień	3888	233	34	0,9	6,0
Maj	4009	239	33	0,8	6,0
Czerwiec	3932	233	32	0,8	5,9
Lipiec	3955	226	32	0,8	5,7
Sierpień	3902	222	33	0,8	5,7
Wrzesień	3882	215	33	0,9	5,5
Październik	3810	220	34	0,9	5,8

Zaledwie co ósmy niepełnosprawny posiadał prawo do zasiłku dla bezrobotnych.

**Niepełnosprawni bezrobotni to w większości mieszkańcy miasta – 149 osób (67,73%).** Mieszkańcy gmin Powiatu Ełckiego stanowili 32,27% ogółu (71 osób).

W okresie sprawozdawczym w Urzędzie zarejestrowało się 22 bezrobotnych niepełnosprawnych. Wśród wyłączonych z ewidencji 9 osób podjęło pracę.

#### 4.6 BEZROBOTNI Z PRAWEM DO ZASIŁKU

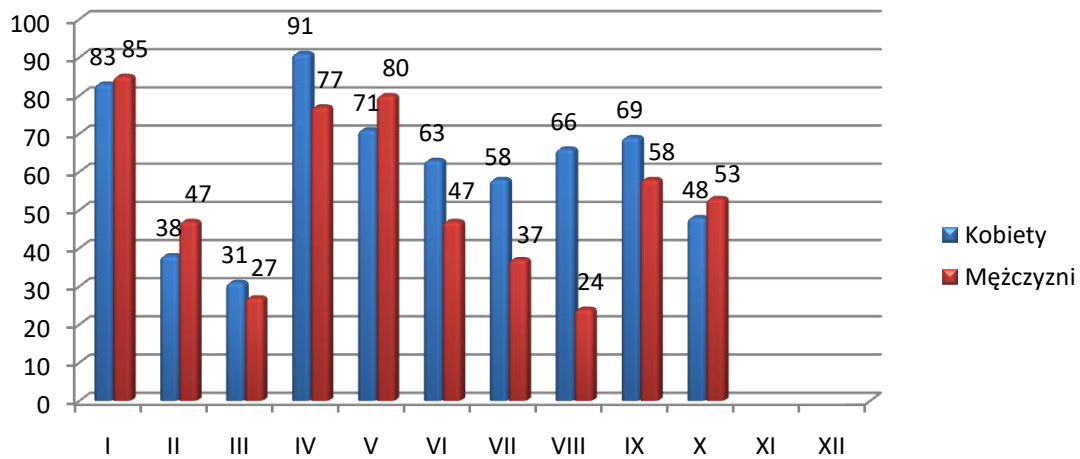
Spośród nowo zarejestrowanych w październiku 2020 r. – 101 osób bezrobotnych tj. 21,35% posiadało prawo do zasiłku (we wrześniu odpowiednio – 127 osób – 23,22%). /Wykres 9./

Na koniec **października** 2020 r. w ewidencji PUP w Ełku figurowało **793 osób z prawem do zasiłku, co stanowiło 20,81% ogółu bezrobotnych** (we wrześniu odpowiednio – 820 osób i 21,12%). /Wykres 10./

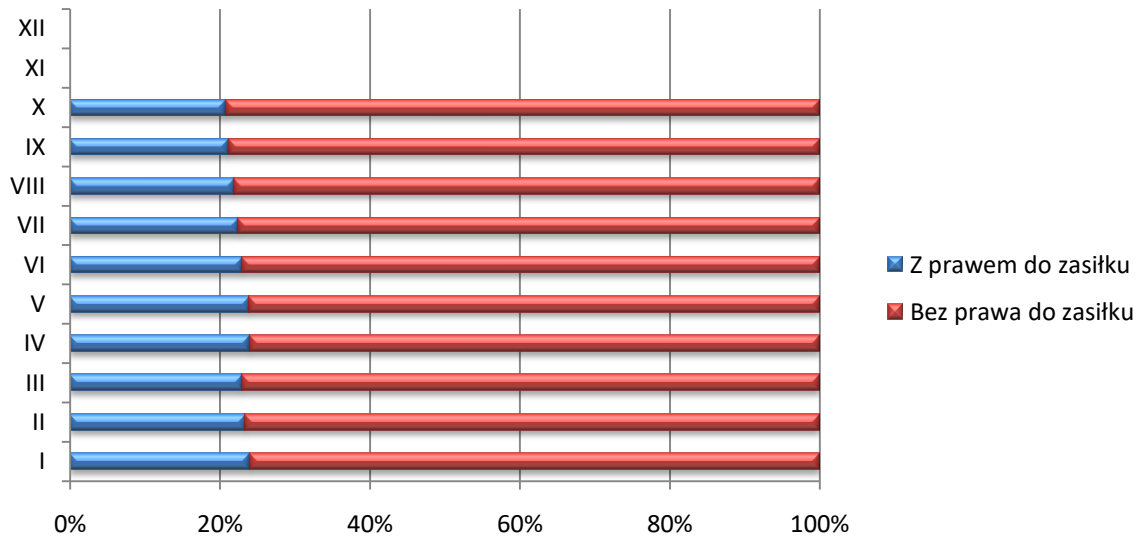
W analogicznym okresie ubiegłego roku prawo do zasiłku posiadało 665 osób tj. 20,43% bezrobotnych ogółem. W ciągu miesiąca sprawozdawczego liczba bezrobotnych z prawem do zasiłku zmalała o 27 osób. W porównaniu do ubiegłego roku wzrosła o 128 osób.

Osoby uprawnione do zasiłku to w większości mieszkańcy miasta – 463 osoby, (mieszkańcy gmin – 330 osób). Wśród osób posiadających prawo do zasiłku i będących w szczególnej sytuacji na rynku pracy – 183 osoby są w wieku do 30 lat, 28 osób jest długotrwale bezrobotnych oraz 209 osób jest powyżej 50 roku życia.

**Wykres9.** Nowo zarejestrowani bezrobotni z prawem do zasiłku.

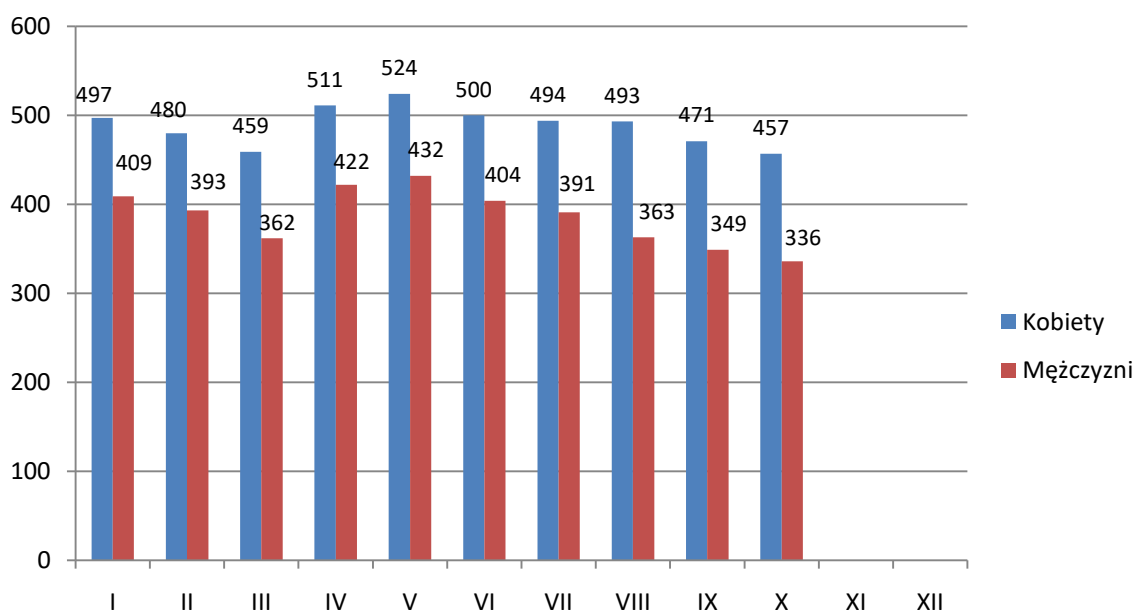


**Wykres 10.** Udział bezrobotnych z prawem do zasiłku (stan na koniec miesiąca).





**Wykres 11.** Bezrobotni z prawem do zasiłku (stan na koniec miesiąca).



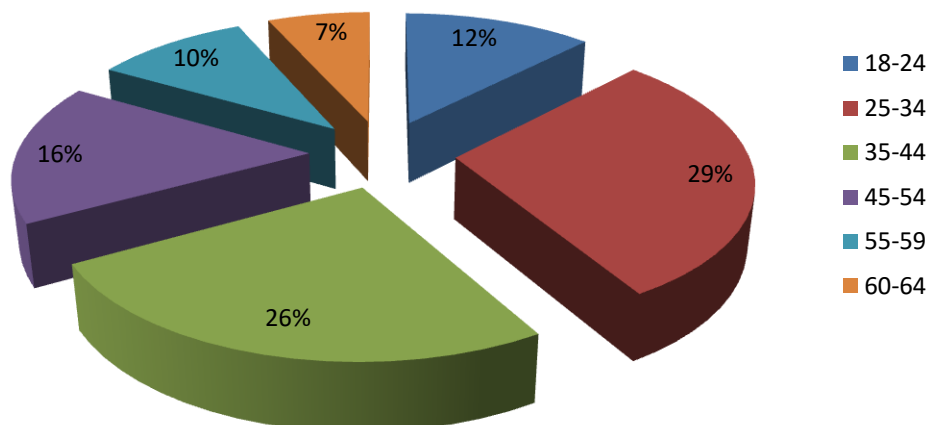
#### 4.7 ZAREJESTROWANI WEDŁUG WIEKU

Struktura bezrobotnych wg grup wieku na terenie powiatu łęckiego w miesiącu sprawozdawczym kształtowała się następująco:

**Tab. 15** Struktura bezrobotnych

Grupa wieku w latach	Liczba bezrobotnych	
	Ogółem	w tym kobiet
18-24	470	268
25-34	1112	745
35-44	970	573
45-54	622	304
55-59	381	205
60 i więcej	255	0
<b>Razem</b>	<b>3810</b>	<b>2095</b>

**Wykres 12.** Struktura bezrobotnych wg grup wieku



Najliczniejszą grupę stanowią bezrobotni w przedziałach wiekowych 25 - 34, oraz 35 - 44 lata. Te dwie grupy ludzi liczą 2082 bezrobotnych, co stanowi 54,65 % ogółu zarejestrowanych.

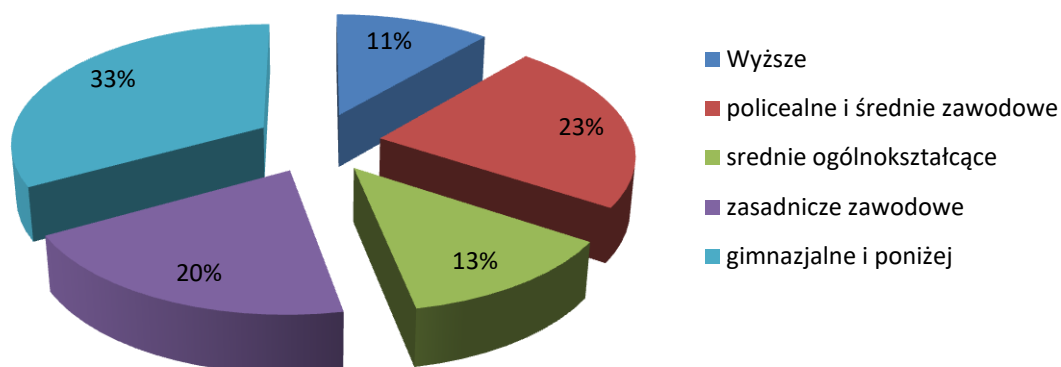
#### 4.8 ZAREJESTROWANI WEDŁUG POZIOMU WYKSZTAŁCENIA

Struktura wykształcenia bezrobotnych zarejestrowanych w końcu października 2020r. kształtowała się następująco:

**Tab. 16** Struktura wykształcenia bezrobotnych

Wykształcenie	Liczba bezrobotnych	
	ogółem	w tym kobiety
wyższe	431	318
policealne i średnie zawodowe	874	558
średnie ogólnokształcące	482	317
zasadnicze zawodowe	763	292
gimnazjalne i poniżej	1260	610
<b>Ogółem</b>	<b>3810</b>	<b>2095</b>

**Wykres 13.** Struktura wykształcenia bezrobotnych



W końcu października 2020 r. najwięcej osób zarejestrowanych jako bezrobotne posiadało wykształcenie gimnazjalne i poniżej (1260), zasadnicze zawodowe (763), średnie ogólnokształcące (482), policealne i średnie zawodowe (874). Najmniej bezrobotnych legitymowało się dyplomami szkół wyższych (431).

## 5. POŚREDNICTWO PRACY

### 5.1 SKIEROWANIA DO PRACY

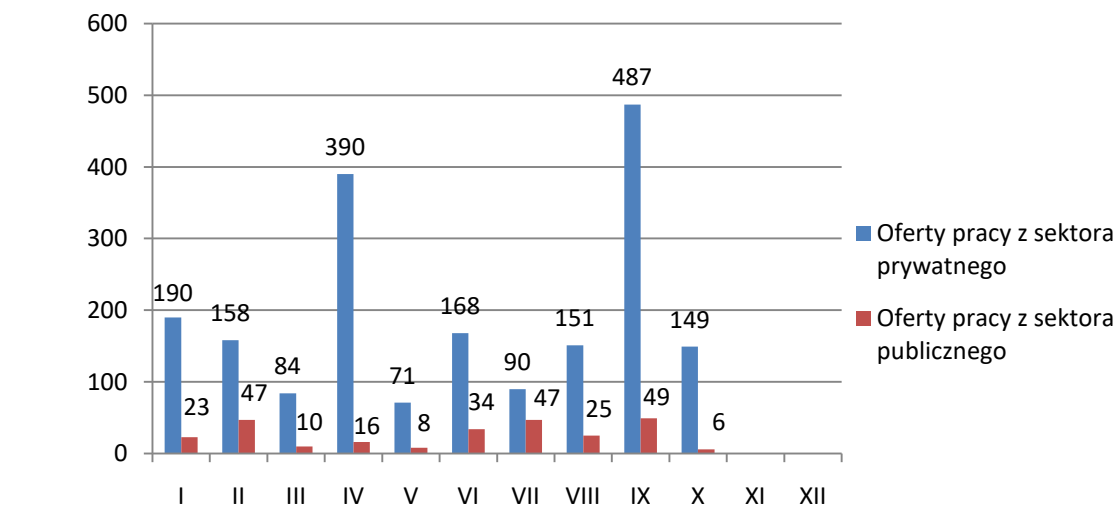
W październiku 2020r. Powiatowy Urząd Pracy miał do dyspozycji **155 ofert pracy**, czyli o 381 mniej niż w miesiącu poprzednim. **Zakłady pracy z sektora prywatnego zgłosiły 96,13% wszystkich ofert pracy (149). 46 ofert (29,68% ogółu) dotyczyło pracy subsydiowanej, m. in. z Funduszu Pracy, PFRON.** /Wykres 14./

Na jedną ofertę pracy zgłoszoną w październiku przypadało średnio 25 bezrobotnych (we wrześniu – 6).

Na koniec października Urząd posiadał 140 ofert pracy (we wrześniu – 149).

W miesiącu sprawozdawczym zorganizowano 2 giełdy pracy, w której udział wzięły 22 osoby, 3 osoby zostały zatrudnione.

**Wykres 14.** Oferty pracy z sektora publicznego i prywatnego



## 5.2 ZATRUDNIENIE CUDZOZIEMCÓW

Powiatowy Urząd Pracy w zakresie polityki rynku pracy realizuje zadania związane z podejmowaniem przez cudzoziemców pracy na terytorium Rzeczypospolitej Polskiej.

W związku z nowelizacją ustawy z dnia 20 kwietnia 2004 r. o promocji zatrudnienia i instytucjach rynku pracy, powierzenie wykonywania pracy cudzoziemcowi od dnia 1 stycznia 2018 r. na podstawie procedury uproszczonej odbywa się w oparciu o nowe przepisy i nowe druki oświadczeń.

Proponowane w ustawie rozwiązania dotyczą cudzoziemców, którzy wykonują krótkoterminową pracę. Chodzi m.in. o obywateli: Armenii, Białorusi, Gruzji, Mołdawii, Rosji i Ukrainy, którzy będą mogli skorzystać z uproszczonej procedury dostępu do rynku pracy. Zgodnie z nowelizacją obok zezwoleń na pracę, które mogą zostać wydane przez wojewodę na okres do trzech lat, wprowadzone zostało zezwolenie na pracę sezonową, które wydawane jest przez starostę na okres dziewięciu miesięcy w roku kalendarzowym.

Ponadto Urząd rejestruje oświadczenia o zamiarze powierzenia wykonywania pracy cudzoziemcowi, które jest wydawane na okres do 180 dni. W październiku 2020 do tegoż Urzędu wpłynęło **21** oświadczeń. W miesiącu październiku wydano **9** zezwoleń na pracę sezonową.

Do Urzędu składane są też oferty pracy w celu zyskania informacji starosty o braku możliwości zaspokojenia potrzeb kadrowych na lokalnym rynku pracy, które podlegają upublicznieniu na stronie internetowej Urzędu. W miesiącu październiku br. wpłynęły **2** oferty. W październiku Urząd wystawiał **18** informacji Starosty o braku możliwości ich zaspokojenia (we wrześniu - 340). Oferty pracy zawierały stawiane przez pracodawców wymogi, których zarejestrowani w tut. Urzędzie bezrobotni nie spełniali.

## 6. FUNDUSZ PRACY - STRUKTURA WYDATKÓW

Fundusz Pracy jest państwowym funduszem celowym, jego dysponentem jest minister właściwy do spraw pracy. Środki Funduszu Pracy pochodzą głównie z obowiązkowych składek wnoszonych przez pracodawców oraz dotacji budżetu państwa.

W październiku 2020 r. **wydatki z Funduszu Pracy** wyniosły ogółem **2740,2 tys. zł.**

**Tab. 17. Struktura wydatków Funduszu Pracy w 2020 (w tys. złotych).**

Miesiąc	Ogółem	Zasiłki	% udział	Świadczenia integracyjne	% udział	Dodatki aktywizacyjne	% udział
Styczeń	1310,0	751,8	57,4%	78,2	6,0%	54,6	4,2%
Luty	1393,7	824,6	59,2%	71,4	5,1%	49,3	3,5%
Marzec	1424,3	827,7	58,1%	75,8	5,3%	49,7	3,5%
Kwiecień	7174,1	782,9	10,9%	86,7	1,2%	56,7	0,8%
Maj	14519,1	811,4	5,6%	88,7	0,6%	57,3	0,4%
Czerwiec	5666,5	843,9	14,9%	86,3	1,5%	49,2	0,9%
Lipiec	4836,8	788,0	16,3%	77,6	1,6%	51,4	1,1%
Sierpień	3525,9	729,1	20,7%	77,1	2,2%	55,9	1,6%
Wrzesień	2531,3	699,7	27,6%	83,8	3,3%	60,8	2,4%
Październik	2740,2	895,4	32,7%	112,9	4,1%	83,6	3,1%

W strukturze Funduszu Pracy dominują wydatki na zasiłki dla bezrobotnych, na które Urząd wydatkował 32,7% ogółu Funduszu. W porównaniu do września wydatki z tego tytułu wzrosły o 195,7 tys. zł. W październiku udział świadczeń integracyjnych wyniósł 4,1%.

W miesiącu październiku Urząd wydatkował niewielkie kwoty z tytułu dodatków aktywizacyjnych. Ich udział w wydatkach ogółem wyniósł 3,1%.

Strukturę wydatków na realizację instrumentów rynku pracy w tysiącach złotych w analizowanym okresie przedstawia poniższa tabela nr 18.

**Tab. 18 Struktura wydatków Funduszu Pracy na realizację instrumentów rynku pracy w okresie sprawozdawczym 2019 i 2020 (w tys. złotych).**

Zadania	Październik 2019		Październik 2020	
	Kwota	Liczba osób	Kwota	Liczba osób
Razem	804,0	550	1571,1	395
Szkolenia	17,3	14	10,6	11
Prace interwencyjne	106,8	102	71,8	76
Roboty publiczne	69,4	39	153,2	55
Staże	298,6	269	201,6	192
Środki na podjęcie działalności gosp.	39,5	2	152,1	8
Wyposażenie i doposażenie stanowisk pracy	174,1	9	132,6	6
Stypendia za okres nauki	-	-	-	-
Prace społecznie użyteczne	1,2	17	2,7	19
Refundacje składek ZUS	-	-	-	-
Inne programy (studia podyplomowe)	19,5	10	-	-
Opieka nad dzieckiem	9,7	28	4,5	12
PAI	-	-	-	-
Bon na zasiedlenie	15,0	2	-	-
KFS	52,9	58	53,0	16
Inne instrumenty rynku pracy (pomoc dla przedsiębiorców związana z epidemią COVID19)	-	-	789,0	-

W październiku 2020 roku wydatki na realizację instrumentów rynku pracy w porównaniu do września 2020 r. wzrosły o kwotę 28,2 tys. zł. Natomiast względem października ubiegłego roku wzrosły o 767,1 tys. zł.

## 7. WYBRANE KATEGORIE INSTRUMENTÓW RYNKU PRACY

### 7.1 ŚRODKI NA PODJĘCIE DZIAŁALNOŚCI GOSPODARCZEJ

Bezrobotnym podejmującym działalność gospodarczą mogą być przyznane jednorazowe środki Funduszu Pracy lub Europejskiego Funduszu Społecznego w wysokości nieprzekraczającej 600% przeciętnego wynagrodzenia.

W miesiącu październiku 2020 r. do Urzędu wpłynęły 3 wnioski dotyczące przyznania jednorazowych środków na podjęcie działalności gospodarczej.

**Tab. 20 Przyznanie jednorazowych środków na podjęcie działalności gospodarczej**

Miesiąc	Liczba wniosków	Liczba osób rozpoczynających działalność	RODZAJ DZIAŁALNOŚCI GOSPODARCZEJ (ilość jednorazowych środków)
Styczeń	0	0	-
Luty	61	0	-
Marzec	0	0	-
Kwiecień	0	1	- projektowanie i naprawa maszyn
Maj	0	5	- usługi związane z projektowaniem wnętrz - usługi budowlane x 2 - działalność prawnicza - usługi brukarskie
Czerwiec	1	22	- usługi remontowo-budowlane x 8 - projektowanie graficzne - taxi x 3 - produkcja filmów wideo - usługi stolarskie - usługi transportowe - usługi kosmetyczne - usługi sprzątające - usługowo-handlowa - usługi księgowe - projektowanie wnętrz i ogrodów - usługi fryzjerskie - usługi stolarskie
Lipiec	0	8	- usługi kosmetyczne - usługi budowlane - usługi kosmetyczne - usługi blacharsko – lakiernicze - usługi remontowo – budowlane - trening medyczny - usługi logopedyczne

			- doradztwo w zakresie prowadzenia działalności gospodarczej i zarządzania
<b>Sierpień</b>	3	3	- projektowanie produktów cyfrowych - usługi mechaniki pojazdowej - wykonywanie instalacji elektrycznych
<b>Wrzesień</b>	13	2	- wykonywanie instalacji elektrycznych - pośrednictwo finansowe i ubezpieczeniowe
<b>Październik</b>	3	8	- specjalistyczne sprzątanie budynków i obiektów przemysłowych - usługi remontowo-budowlane x 2 - usługi prawnicze x 2 - usługi elektryczne x 2 - usługi brukarsko-kamieniarskie
<b>Ogółem</b>	-	<b>49</b>	-

## 7.2 STAŻE

Staż organizowany jest w celu nabycia przez bezrobotnego umiejętności praktycznych do wykonywania pracy przez wykonywanie zadań w miejscu pracy bez nawiązywania stosunku pracy z pracodawcą.

W miesiącu październiku 2020 **wpłynęło 8 wniosków w sprawie organizacji staży. Zawarto 41 umów stażowych. W ramach podpisanych umów staż rozpoczęło 41 bezrobotnych.**



## 8. PROJEKTY REALIZOWANE PRZEZ PUP EŁK W 2020 R.

Tab. 22 Projekty w PUP Ełk 2020r.

L.p.	Nazwa projektu	Wartość całkowita projektu	Forma Wsparcia	Termin realizacji projektu
<b>Projekty finansowane z EFS</b>				
1.	Aktywizacja osób młodych pozostających bez pracy w powiecie ełckim (V)	2 688 339,79 zł W tym: 2020r. – 2 377 192,05 zł rok 2021r. – 311 147,74 zł	staże prace interwencyjne , refundacje kosztów wyposażenia, jednorazowe środki na podjęcie działalności gospodarczej, szkolenia , bony na zasiedlenie	01.01.2020 r. – 30.06.2021
2.	Aktywizacja osób w wieku 30 lat i powyżej pozostających bez pracy w powiecie ełckim (VI)	4 157 542,40 zł W tym: 2020r.- 3 810 179,38 zł 2021r. - 347 363,02 zł	staże, prace interwencyjne , refundacje kosztów wyposażenia, jednorazowe środki na podjęcie działalności gospodarczej, szkolenia	01.01.2020 r. – 30.06.2021

### PODSUMOWANIE

Charakteryzując rynek pracy w powiecie ełckim w październiku 2020 r. można stwierdzić, iż:

- **W okresie sprawozdawczym liczba bezrobotnych wynosiła 3810 osób i zmalała o 72 osoby względem miesiąca poprzedniego.** W porównaniu do października 2019 r. bezrobocie wzrosło o 555 osób.
- W końcu października br. w Powiatowym Urzędzie Pracy zarejestrowanych było **1008 bezrobotnych do 30 roku życia, 950 bezrobotnych powyżej 50 roku życia oraz 1773 długotrwale bezrobotnych.** Osoby te określone w ustawie o promocji zatrudnienia i instytucjach rynku pracy jako „będące w szczególnej sytuacji na rynku pracy”, stanowiły odpowiednio 26,46% 24,93% oraz 46,54% w stosunku do bezrobotnych ogółem.
- Wyższa niż przed miesiącem była liczba oferowanych przez zakłady miejsc pracy. W dyspozycji urzędu pracy pozostawało **155 ofert**, tj. o 381 ofert mniej niż w miesiącu poprzednim.

Sporządził:

Konrad Mazurkiewicz

Powiatowy Urząd Pracy w Ełku

Listopad 2020