

SPIS TREŚCI

1. POZIOM BEZROBOCIA	2
1.1 POZIOM BEZROBOCIA W POSZCZEGÓLNYCH GMINACH.....	2
2. STOPA BEZROBOCIA	5
3. ZMIANY W POZIOMIE BEZROBOCIA	6
4. STRUKTURA BEZROBOTNYCH (WYBRANE KATEGORIE)	9
4.1 KOBIETY	9
4.2 BEZROBOTNI W WIEKU 18 - 30 LAT	11
4.3 DŁUGOTRWALE BEZROBOTNI.....	12
4.4 BEZROBOTNI POWYŻEJ 50 ROKU ŻYCIA.....	13
4.5 BEZROBOTNI NIEPEŁNOSPRAWNI	13
4.6 BEZROBOTNI Z PRAWEM DO ZASIŁKU	14
4.7 ZAREJESTROWANI WEDŁUG WIEKU.....	16
4.8 ZAREJESTROWANI WEDŁUG POZIOMU WYKSZTAŁCENIA.....	17
5. POŚREDNICTWO PRACY	18
5.1 SKIEROWANIA DO PRACY	18
5.2 ZATRUDNIENIE CUDZOZIEMCÓW	19
6. FUNDUSZ PRACY - STRUKTURA WYDATKÓW	19
7. WYBRANE KATEGORIE INSTRUMENTÓW RYNKU PRACY	21
7.1 ŚRODKI NA PODJĘCIE DZIAŁALNOŚCI GOSPODARCZEJ	21
7.2 STAŻE.....	22
8. PROJEKTY REALIZOWANE PRZEZ PUP EŁK W 2020 R.	22

1. POZIOM BEZROBOCIA

Liczba bezrobotnych zarejestrowanych w Powiatowym Urzędzie Pracy w Ełku w końcu kwietnia 2020 r. wyniosła 3888 osób i wzrosła w porównaniu z miesiącem ubiegłym o 312 osób.

1.1 POZIOM BEZROBOCIA W POSZCZEGÓLNYCH GMINACH

Tab. 1 Miasto Ełk

Wyszczególnienie	Bezrobotni zarejestrowani w m-cu sprawozdawczym		Bezrobotni stan w końcu miesiąca sprawozdawczego			
			Ogółem		W tym z prawem do zasiłku	
	Ogółem	Kobiety	Ogółem	Kobiety	Ogółem	Kobiety
Ogółem	290	144	2128	1169	558	309
Do 30 roku życia	84	39	496	302	105	65
Długotrwale bezrobotni	72	53	837	544	18	18
Powyżej 50 roku życia	66	24	582	243	191	87
Niepełnosprawni	10	5	152	61	27	11

Tab. 2 Gmina Ełk

Wyszczególnienie	Bezrobotni zarejestrowani w m-cu sprawozdawczym		Bezrobotni stan w końcu miesiąca sprawozdawczego			
			Ogółem		W tym z prawem do zasiłku	
	Ogółem	Kobiety	Ogółem	Kobiety	Ogółem	Kobiety
Ogółem	105	54	878	483	198	110
Do 30 roku życia	42	22	287	168	48	30
Długotrwale bezrobotni	30	19	383	245	7	7
Powyżej 50 roku życia	14	3	207	79	53	23
Niepełnosprawni	6	1	42	14	10	2

Tab. 3 Gmina Kalinowo

Wyszczególnienie	Bezrobotni zarejestrowani w m-cu sprawozdawczym		Bezrobotni stan w końcu miesiąca sprawozdawczego			
			Ogółem		W tym z prawem do zasiłku	
	Ogółem	Kobiety	Ogółem	Kobiety	Ogółem	Kobiety
Ogółem	29	13	325	179	62	30
Do 30 roku życia	11	7	95	65	11	7
Długotrwale bezrobotni	12	6	165	106	3	3
Powyżej 50 roku życia	7	1	102	34	25	10
Niepełnosprawni	1	0	11	4	3	1

Tab. 4 Gmina Prostki

Wyszczególnienie	Bezrobotni zarejestrowani w m-cu sprawozdawczym		Bezrobotni stan w końcu miesiąca sprawozdawczego			
			Ogółem		W tym z prawem do zasiłku	
	Ogółem	kobiety	Ogółem	kobiety	Ogółem	Kobiety
Ogółem	54	22	386	210	82	40
Do 30 roku życia	26	12	130	86	30	19
Długotrwale bezrobotni	8	4	175	124	0	0
Powyżej 50 roku życia	10	3	98	33	19	7
Niepełnosprawni	2	1	19	7	2	0

Tab. 5 Gmina Stare Juchy

Wyszczególnienie	Bezrobotni zarejestrowani w m-cu sprawozdawczym		Bezrobotni stan w końcu miesiąca sprawozdawczego			
			Ogółem		W tym z prawem do zasiłku	
	Ogółem	kobiety	Ogółem	kobiety	Ogółem	Kobiety
Ogółem	24	12	171	88	33	22
Do 30 roku życia	7	3	53	39	9	6
Długotrwale bezrobotni	7	5	89	46	1	1
Powyżej 50 roku życia	6	2	47	11	8	4
Niepełnosprawni	0	0	9	2	1	1

Wzrost liczby bezrobotnych odnotowano w mieście Ełk i wszystkich gminach powiatu ełckiego.

Tab.6 Poziom bezrobocia w poszczególnych gminach (stan na koniec miesiąca):

m-c	Miasto Ełk	Gmina Ełk	Gmina Kalinowo	Gmina Prostki	Gmina Stare Juchy
Styczeń	2076	840	332	376	156
Luty	2043	857	328	355	156
Marzec	1943	815	321	345	152
Kwiecień	2128	878	325	386	171

Z bezrobotnych pozostających w ewidencji PUP w Ełku w dniu 30 kwietnia 2020 r. większość stanowiły osoby pochodzące z miasta Ełk – 2128 (54,73 %).

Tab. 7 Liczba bezrobotnych powiatu ełckiego (okres porównawczy 2019 i 2020)

Miesiąc	2019	2020	Przyrost /spadek
Styczeń	4244	3780	-464
Luty	4211	3739	-472
Marzec	4090	3576	-514
Kwiecień	3928	3888	-40

2. STOPA BEZROBOCIA

Stopa bezrobocia (czyli procentowy udział liczby bezrobotnych w liczbie ludności aktywnej zawodowo) jest wskaźnikiem, który pozwala określić stopień nie zagospodarowania zasobów pracy. Stopa bezrobocia w kwietniu 2020 roku w powiecie ełckim kształtowała się na poziomie 12,3%.

Odpowiednie wskaźniki wynosiły:

Województwo warmińsko- mazurskie - 10,0%
Kraj - 5,8%

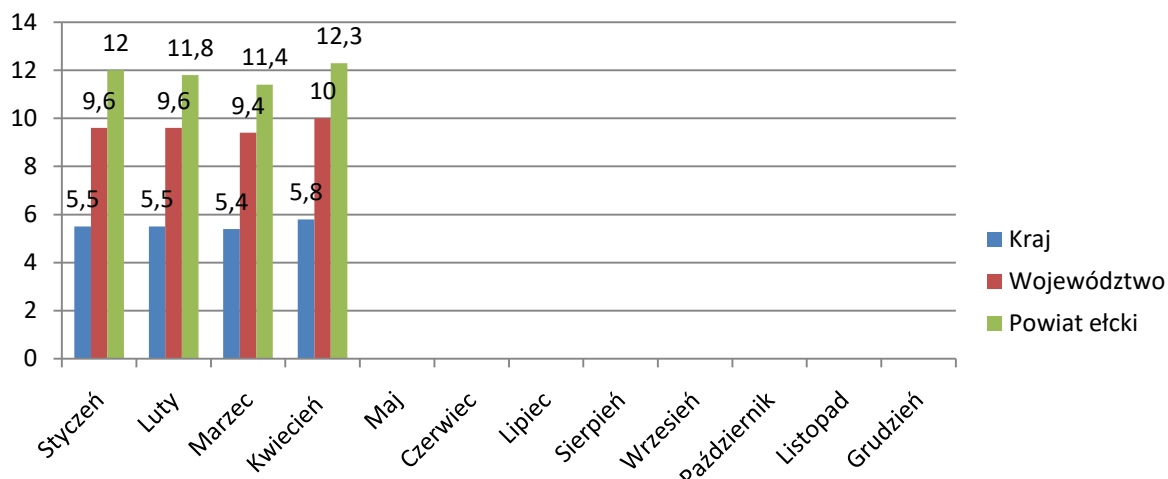
Najwyższa stopa bezrobocia wystąpiła w powiecie braniewskim – 19,2%

Najniższą charakteryzował się powiat iławski – 5,7%

Tab.8 Stopa bezrobocia – zestawienie miesięczne

Miesiąc	Powiat ełcki	Kraj	Województwo	Powiat o najwyższej stopie bezrobocia	Powiat o najniższej stopie bezrobocia
Styczeń	12,0%	5,5%	9,6%	braniewski 19,8%	iławski 4,7%
Luty	11,8%	5,5%	9,6%	braniewski 19,9%	iławski 5,0%
Marzec	11,4%	5,4%	9,4%	braniewski 18,8%	iławski 4,9%
Kwiecień	12,3%	5,8%	10%	braniewski 19,2%	iławski 5,7%

Wykres 1. Stopa bezrobocia kraj, województwo, powiat



3. ZMIANY W POZIOMIE BEZROBOCIA

W kwietniu 2020 r. PUP w Ełku **zarejestrował 502 bezrobotnych**, wyłączył zaś z ewidencji **190 osób** (w marcu 2019 odpowiednio: 269 i 432). /Tabela 9. Wykres 2./ Napływ liczby bezrobotnych był większy od odpływu.

Bliższa analiza struktury bezrobotnych rejestrujących się w ciągu wspomnianego wyżej okresu sprawozdawczego wykazuje, że najwięcej rejestracji było w grupie osób zgłaszających się do Urzędu po raz kolejny – 450 (89,64%). Bezrobotni rejestrujący się po raz pierwszy stanowili mniejszość - 52 (10,36%). /Wykres 3./

Wśród wyłączonych z ewidencji bezrobotnych w kwietniu 2020r. **143 osoby** (75,26%) **stanowili bezrobotni podejmujący pracę**, pozostali – 47 osób (24,74%) to skreśleni z innych przyczyn.

W grupie podejmujących pracę przeważały osoby podejmujące pracę niesubsydiowaną – 141 (98,6%).

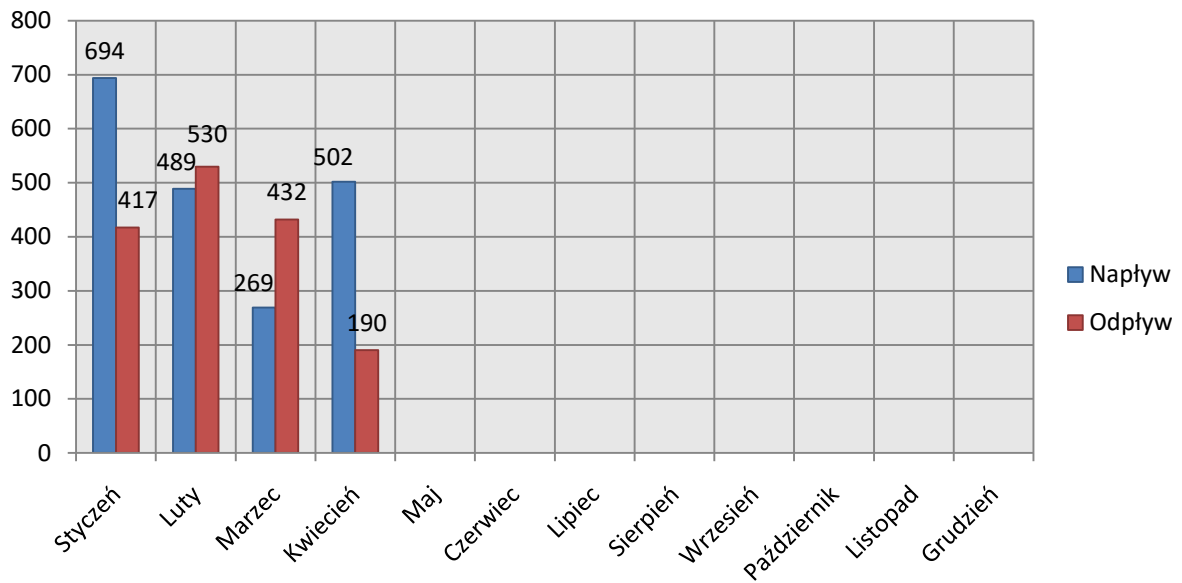
Prace subsydiowane podjęły **2 osoby** w tym – **1 osoba rozpoczęła roboty publiczne, 1 osoba podjęła działalność gospodarczą**.

Spośród bezrobotnych wyłączonych z różnych przyczyn najliczniejszą grupę stanowiły **osoby rozpoczynające staż – 5 osób, niepotwierdzające gotowości do podjęcia pracy – 6. Ze statusu bezrobotnego dobrowolnie zrezygnowało 6 osób**. Pozostałe przyczyny to: zmiana miejsca zamieszkania, śmierć bezrobotnego, itp. – 23 osoby. /Wykres 5./

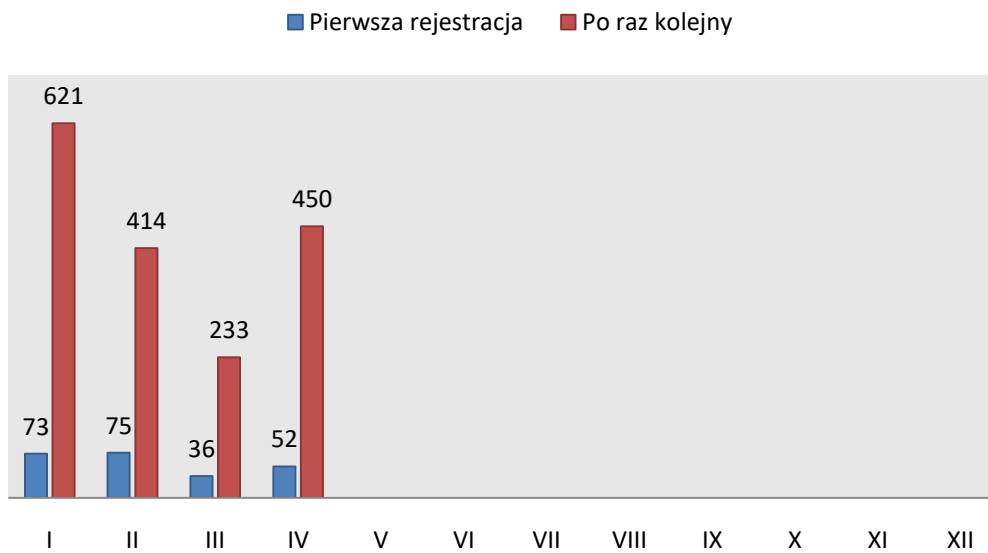
Tab.9 Zmiany w poziomie bezrobocia

Miesiąc	Bezrobotni nowo zarejestrowani Napływ	Bezrobotni wyrejestrowani Odpływ	Z tego z przyczyn			
			Podjęcia pracy (stałej, sezonowej)	Skierowania do		
				Prac interwencyjnych	Robót publicznych	Innych
Styczeń	694	417	222	2	5	195
Luty	489	530	296	27	9	234
Marzec	269	432	290	23	1	142
Kwiecień	502	190	143	0	1	47

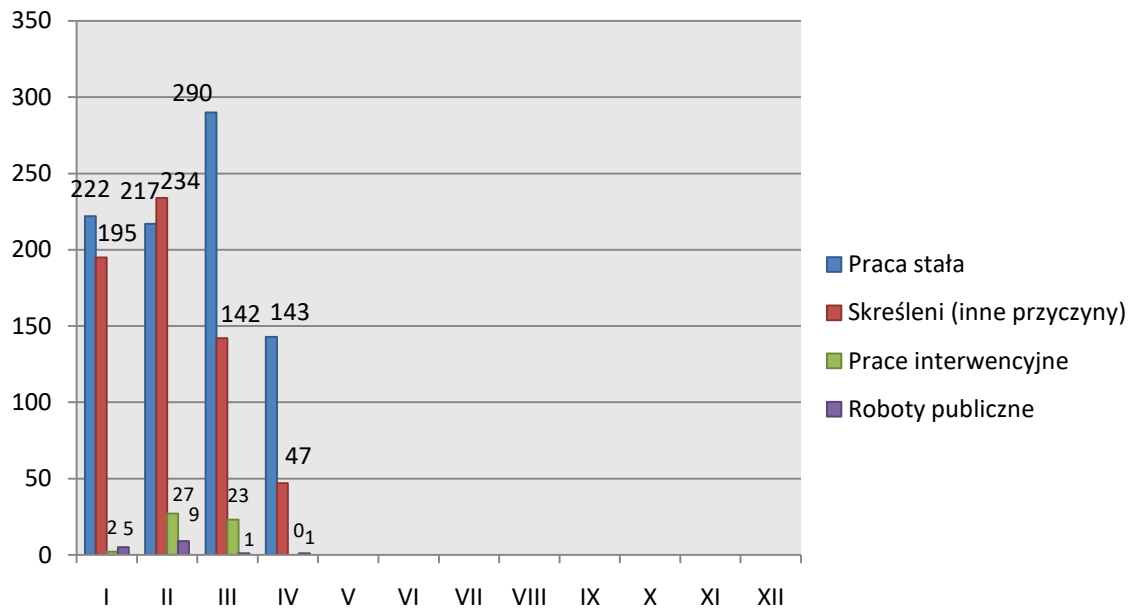
Wykres 2. Napływ i odpływ (w tym z tytułu podjęcia pracy) bezrobotnych PUP w Ełku w poszczególnych miesiącach roku



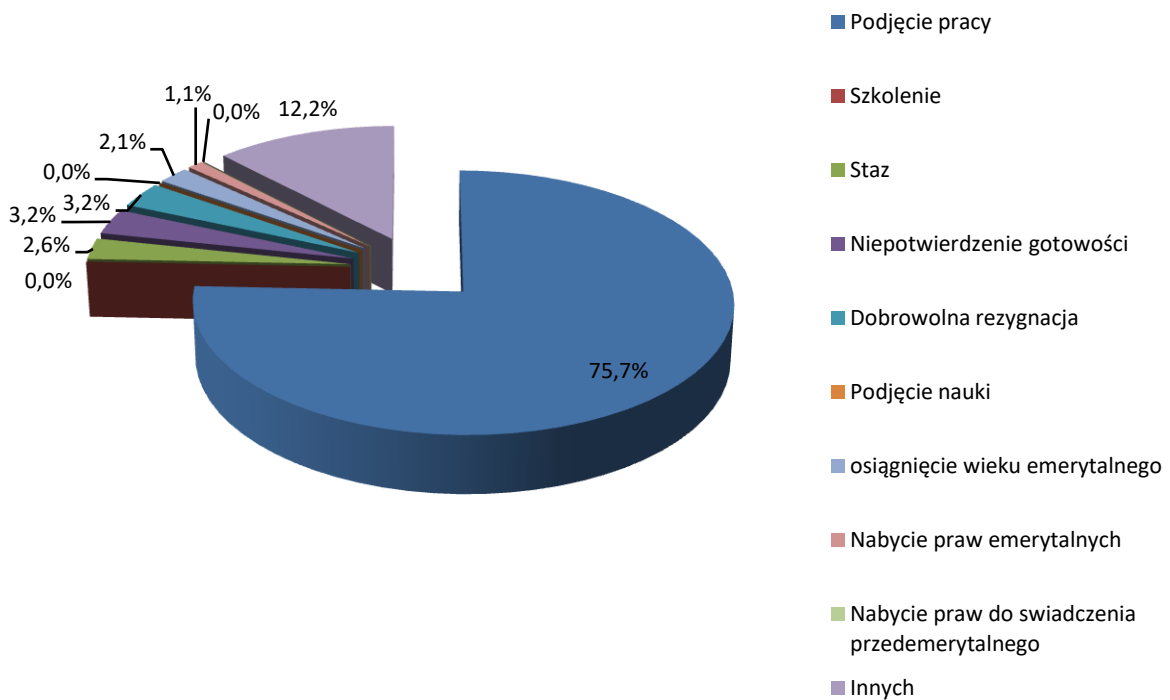
Wykres 3. Bezrobotni zarejestrowani w miesiącu sprawozdawczym po raz 1-szy i po raz kolejny



Wykres 4. Przyczyny wyrejestrowań bezrobotnych w poszczególnych miesiącach roku



Wykres 5. Zmiany w poziomie bezrobocia w kwietniu 2020r.



4. STRUKTURA BEZROBOTNYCH (WYBRANE KATEGORIE)

4.1 KOBIETY

W kwietniu 2020 r. PUP w Ełku zarejestrował 245 bezrobotne kobiety, wyłączył zaś z ewidencji 77 kobiet (w marcu 2019r. odpowiednio: 124 i 212). /Tabela 10./

Tak więc, w wymienionym wyżej okresie sprawozdawczym, napływ kobiet do Urzędu był wyższy od odpływu /Wykres 6./

Z kobiet rejestrujących się w kwietniu największy udział miały bezrobotne, które zgłosiły się do naszego Urzędu po raz kolejny - 222 (90,61%), bezrobotne rejestrujące się po raz pierwszy stanowiły - 9,39%, tj. 23 kobiety. /Wykres 7./

W końcu kwietnia 2020r. liczba bezrobotnych kobiet zarejestrowanych w PUP w Ełku wynosiła **2129**, stanowiły one **54,8%** ogółu bezrobotnych. W porównaniu do stanu z końca marca (**1961** kobiet - 54,8 %), liczba kobiet jest wyższa o 168.

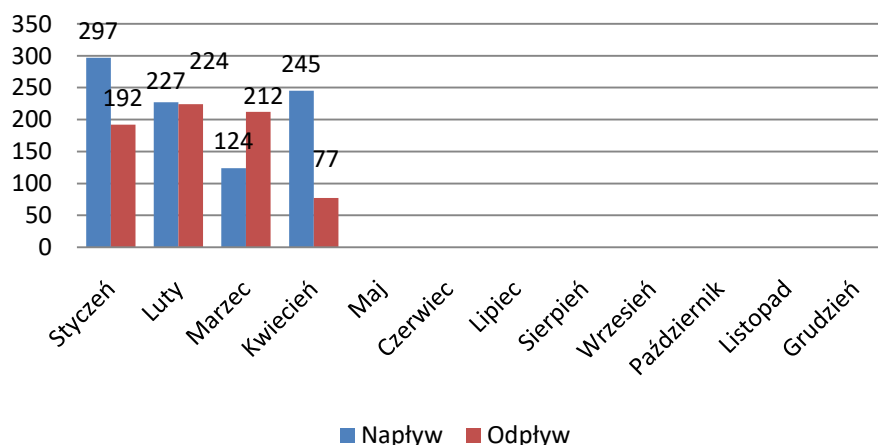
Wśród wyłączonych w kwietniu z ewidencji bezrobotnych kobiet: **60 podjęło pracę, wśród nich nie było kobiet, które rozpoczęły prace interwencyjne lub roboty publiczne..** /Wykres 8./

17 kobiet wykreślono z innych przyczyn takich jak: rozpoczęcie stażu - **4**, niepotwierdzenie gotowości do podjęcia pracy - **1**, dobrowolnej rezygnacji ze statusu bezrobotnego - **3**, osiągnięcia wieku emerytalnego -**1**, nabycia praw emerytalnych lub rentowych -**1** i innych (zmiana miejsca zamieszkania, śmierć, itp.) - **7**.

Na ogólną liczbę 1961 bezrobotnych kobiet pozostających w ewidencji PUP w Ełku w dniu 30.04.2020 r. większość stanowiły **osoby pochodzące z miasta Ełku - 1169 tj. 54,91%** (w marcu odpowiednio - 1069 i 54,51%). Z pozostałych gmin zaś pochodziło 960 kobiet, tj. 45,09% (w marcu odpowiednio - 892 kobiet tj. 45,49%).

Duży udział wśród zarejestrowanych w PUP w Ełku bezrobotnych kobiet stanowią osoby dotychczas niepracujące. Na koniec kwietnia było ich 386 tj. 18,13% (w marcu odpowiednio - 370 tj. 18,87%). Spora grupa bezrobotnych kobiet - 117 (5,5%) to osoby zwolnione z przyczyn dotyczących zakładu pracy.

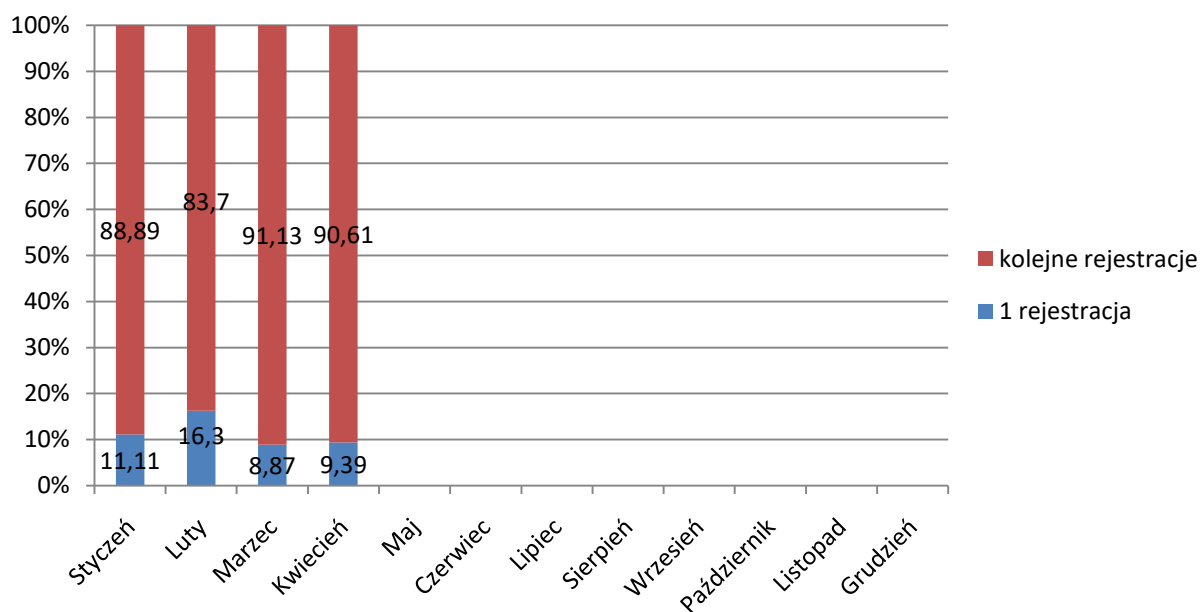
Wykres 6. Napływ i odpływ (w tym z tytułu podjęcia pracy) bezrobotnych kobiet PUP w Ełku w poszczególnych miesiącach 2020 roku



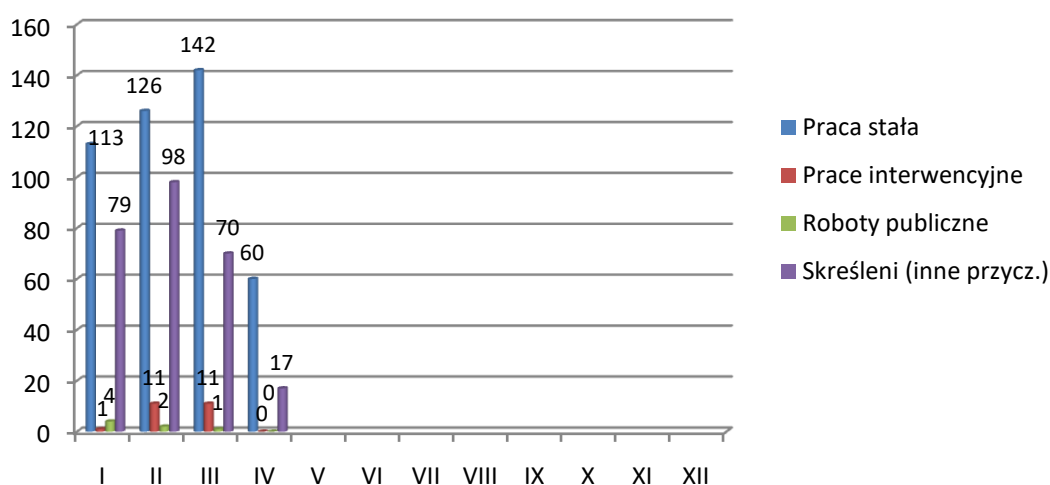
Tab.10 Zmiany w poziomie bezrobocia kobiet.

Miesiąc	Bezrobotne nowo zarejestrowane	Bezrobotne wyrejestr- owane	z tego z przyczyn			
	Napływ	Odpływ	Podjęcia pracy	skierowania do		
			(stałej, sezonowej, otrzym. jedn.środków)	prac interwen- cyjnych	robót publicznych	innych
Styczeń	297	192	113	1	4	79
Luty	227	224	126	11	2	98
Marzec	124	212	142	11	1	70
Kwiecień	245	77	60	0	0	17

Wykres 7. % nowo zarejestrowanych bezrobotnych kobiet według ilości dokonanych rejestracji



Wykres 8. Przyczyny wyrejestrowań bezrobotnych kobiet w poszczególnych miesiącach 2020



4.2 BEZROBOTNI W WIEKU 18 - 30 LAT

Zgodnie z ustawą o promocji zatrudnienia i instytucjach rynku pracy „bezrobotny do 30 roku życia” to bezrobotny, który do dnia zastosowania wobec niego usług lub instrumentów rynku pracy nie ukończył 30 roku życia.

W kwietniu 2020r. z tej grupy osób **zarejestrowało się** w PUP w Ełku **170 bezrobotnych** tj. o 52 osoby więcej niż miesiąc temu (w marcu 118 osób). Porównując z analogicznym okresem ubiegłego roku liczba rejestracji omawianej grupy bezrobotnych w kwietniu 2019 była niższa o 25 osób.

Bezrobotni z przedziału 18 - 30 lat w kwietniu stanowili 33,86% wszystkich nowo zarejestrowanych bezrobotnych, w tym miesiącu 34 osoby zarejestrowały się po raz pierwszy, a 136 po raz kolejny.

Wyłączono natomiast w tym czasie **z rejestru bezrobotnych** 65 osób (w marcu - 147), z których 56 podjęło pracę (w marcu - 119). W analogicznym okresie ubiegłego roku z urzędu wyrejestrowało się 178 osób w wieku 18-30 lat.

Tab.11 „Napływ” i „odpływ” bezrobotnych w wieku 18-30 lat

Miesiąc	Nowo zarejestrowani	Wyrejestrowani	Z powodu podjęcia pracy	Z powodu rozpoczęcia szkolenia i stażu	Z powodu niepotwierdzenia gotowości do pracy	Stan w końcu miesiąca
Styczeń	222	136	81	10	25	1025
Luty	190	200	109	40	25	1004

Marzec	118	147	119	11	5	967
Kwiecień	170	65	56	3	2	1061

Łącznie w końcu kwietnia 2020 r. w rejestrach urzędu pozostawało **1061 bezrobotnych w wieku do 30 roku życia** stanowiąc 27,29% ogólnej liczby bezrobotnych. W porównaniu do kwietnia 2019 r. liczebność tej grupy wzrosła o 1 osobę.

4.3 DŁUGOTRWALE BEZROBOTNI

Bezrobotny długotrwale oznacza bezrobotnego pozostającego w rejestrze Powiatowego Urzędu Pracy łącznie przez okres ponad 12 miesięcy w okresie ostatnich 2 lat, z wyłączeniem okresów odbywania stażu i przygotowania zawodowego w miejscu pracy.

W kwietniu 2020 r. zarejestrowało się w PUP w Ełku 129 bezrobotnych długotrwale, w tym 87 kobiet (w marcu odpowiednio 100 i 66). Porównując z analogicznym okresem ubiegłego roku liczba rejestracji omawianej grupy w kwietniu 2019 r. była niższa o 15 osób.

Bezrobotni długotrwale w kwietniu stanowili 25,7% wszystkich nowo zarejestrowanych. Ich łączna liczba kształtowała się w końcu kwietnia na poziomie **1649 osób**, a ich udział w ogólnej liczbie bezrobotnych wynosił **42,41%**. **W okresie sprawozdawczym** wyłączono z rejestru 45 bezrobotnych, z których 20 podjęło pracę.

Tab.12 „Napływ” i „odpływ” bezrobotnych długotrwale

Miesiąc	Nowo zarejestrowani	Wyrejestrowani	Z powodu podjęcia pracy	Z powodu rozpoczęcia szkolenia i stażu	Z powodu niepotwierdzenia gotowości do pracy	Stan w końcu miesiąca
Styczeń	181	130	54	3	26	1574
Luty	146	131	52	15	12	1589
Marzec	100	124	56	5	13	1565
Kwiecień	129	45	20	1	1	1649

W analogicznym okresie ubiegłego roku do urzędu pracy zgłosiło się 114 długotrwale bezrobotnych, wyrejestrowano natomiast 161 osób. Ich liczba według stanu w końcu miesiąca kwietnia 2019 kształtowała się na poziomie 2051 osób, stanowiąc 52,21% ogólnej liczby bezrobotnych.

4.4 BEZROBOTNI POWYŻEJ 50 ROKU ŻYCIA

Bezrobotny powyżej 50 roku życia to bezrobotny, który do dnia zastosowania wobec niego usług lub instrumentów rynku pracy ukończył co najmniej 50 lat życia.

W końcu kwietnia **bezrobotni powyżej 50 roku życia, w liczbie 1036 stanowili 26,65% bezrobotnych ogółem.** Wśród bezrobotnych tej grupy przeważali mężczyźni w liczbie 636 osób, kobiety natomiast stanowiły 38,61%.

Napływ do bezrobocia tej kategorii osób wyniósł w omawianym miesiącu – 103 osoby, a odpływ 46 osób. Spośród osób wyrejestrowanych 26 podjęło pracę.

4.5 BEZROBOTNI NIEPEŁNOSPRAWNI

Na koniec kwietnia 2020 r. w Powiatowym Urzędzie Pracy zarejestrowane były 233 osoby niepełnosprawne i 34 poszukujących pracy. Zgodnie z przepisami ustawy o promocji zatrudnienia i instytucjach rynku pracy osoby niepełnosprawne pobierające świadczenia rentowe nie uzyskują statusu osoby bezrobotnej i rejestrowane są w powiatowych urzędach pracy jako „niepełnosprawni poszukujący pracy i nie pozostający w zatrudnieniu”.

Według stanu na koniec kwietnia 2020 r. wśród ogółu zaewidencjonowanych **odsetek bezrobotnych niepełnosprawnych wynosił 6,0%.** Dokładne dane według stanów na koniec miesiąca zawarto w tabeli 13.

Tab. 13 Bezrobotni niepełnosprawni

Miesiąc / rok	Bezrobotni ogółem	w tym		% wskaźnik	
		Bezrobotni niepełnosprawni	Niepełnosprawni poszukujący pracy	4:2	3:2
1	2	3	4	5	6
Styczeń	3780	219	36	1,0	5,8
Luty	3739	228	34	0,9	6,1
Marzec	3576	220	34	1,0	6,2
Kwiecień	3888	233	34	0,9	6,0

Zaledwie co piąty niepełnosprawny posiadał prawo do zasiłku dla bezrobotnych.

Niepełnosprawni bezrobotni to w większości mieszkańcy miasta – 152 osoby (65,24%). Mieszkańcy gmin Powiatu Ełckiego stanowili 34,76% ogółu (81 osób).

W okresie sprawozdawczym w Urzędzie zarejestrowało się 19 bezrobotnych niepełnosprawnych. Wśród wyłączonych z ewidencji 1 osoba podjęła pracę.

4.6 BEZROBOTNI Z PRAWEM DO ZASIŁKU

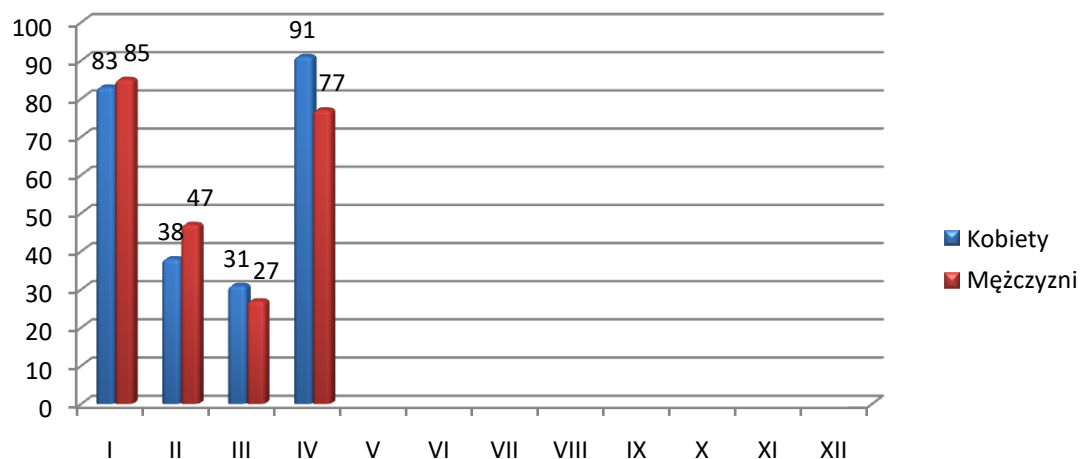
Spośród nowo zarejestrowanych w kwietniu 2020 r. – 168 osób bezrobotnych tj. 33,47% posiadało prawo do zasiłku (w marcu odpowiednio – 58 osób – 21,56%). /Wykres 9./

Na koniec **kwietnia** 2020 r. w ewidencji PUP w Ełku figurowały **933 osoby z prawem do zasiłku, co stanowiło 24% ogółu bezrobotnych** (w marcu odpowiednio – 821 osób i 23,97%). /Wykres 10./

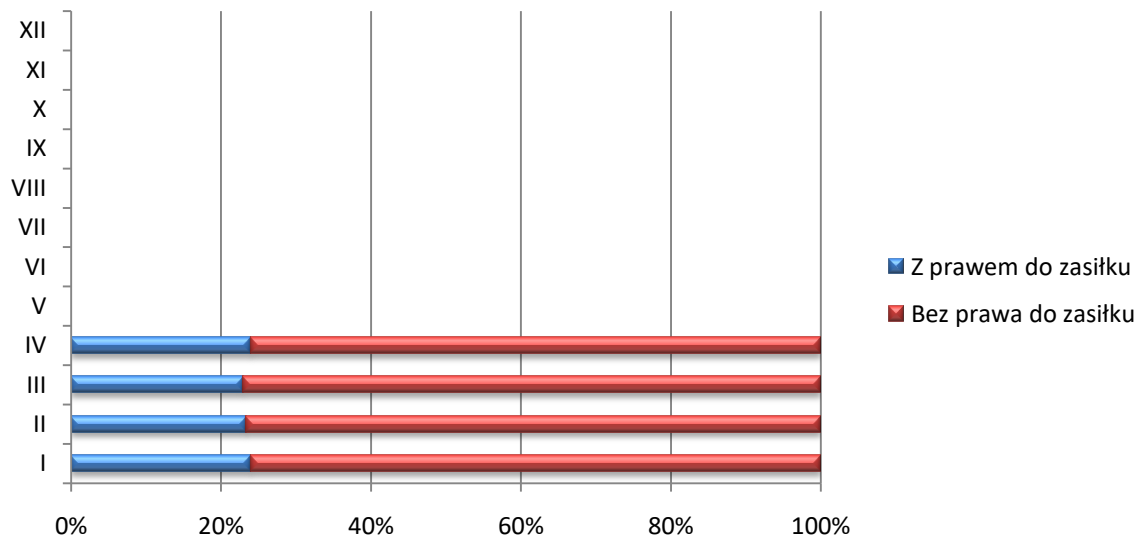
W analogicznym okresie ubiegłego roku prawo do zasiłku posiadały 771 osób tj. 19,63% bezrobotnych ogółem. W ciągu miesiąca sprawozdawczego liczba bezrobotnych z prawem do zasiłku wzrosła o 112 osób. W porównaniu do ubiegłego roku wzrosła o 162 osoby.

Osoby uprawnione do zasiłku to w większości mieszkańcy miasta – 558 osób, (mieszkańcy gmin – 375 osób). Wśród osób posiadających prawo do zasiłku i będących w szczególnej sytuacji na rynku pracy – 203 osoby są w wieku do 30 lat, 29 osób jest długotrwale bezrobotnych oraz 296 osób jest powyżej 50 roku życia.

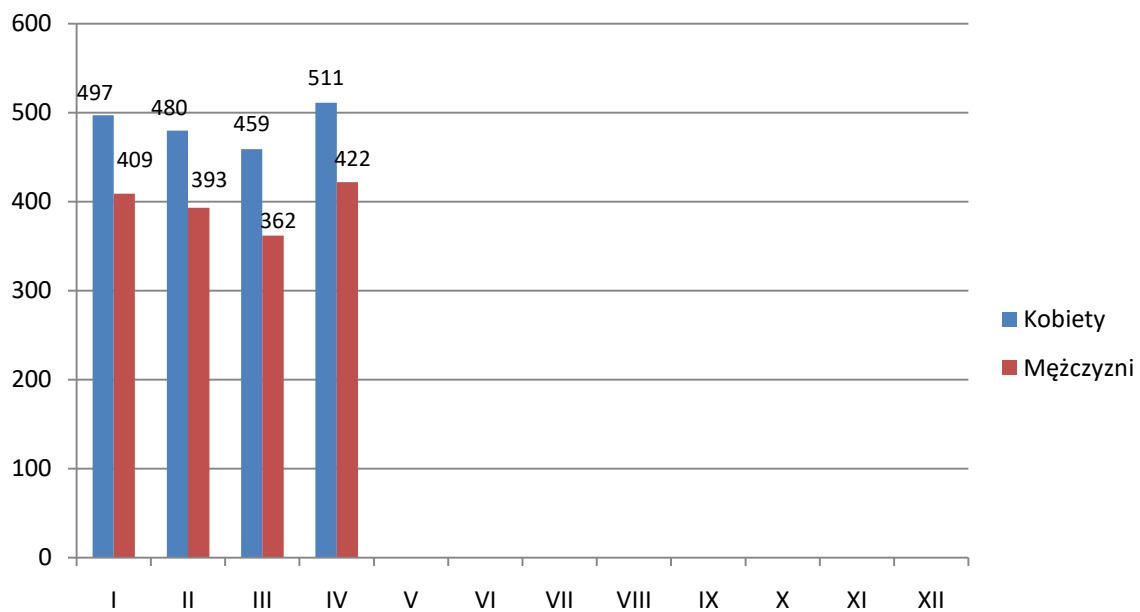
Wykres9. Nowo zarejestrowani bezrobotni z prawem do zasiłku.



Wykres 10. Udział bezrobotnych z prawem do zasiłku (stan na koniec miesiąca).



Wykres 11. Bezrobotni z prawem do zasiłku (stan na koniec miesiąca).



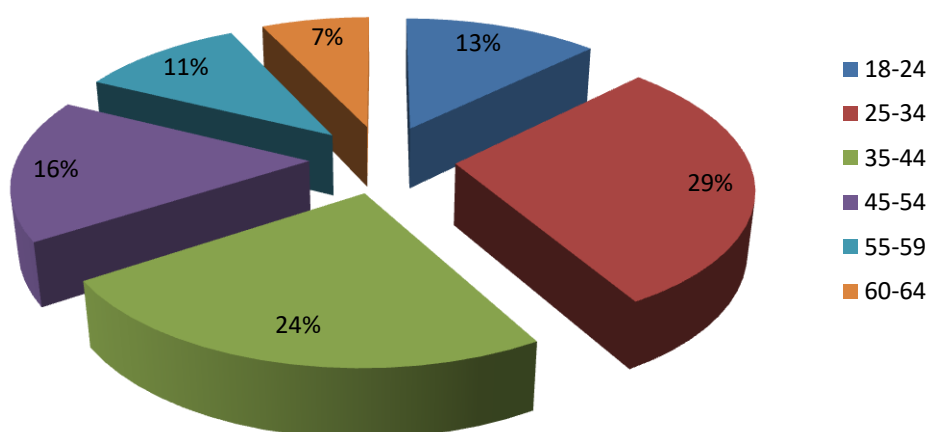
4.7 ZAREJESTROWANI WEDŁUG WIEKU

Struktura bezrobotnych wg grup wieku na terenie powiatu ełckiego w miesiącu sprawozdawczym kształtowała się następująco:

Tab. 15 Struktura bezrobotnych

Grupa wieku w latach	Liczba bezrobotnych	
	Ogółem	w tym kobiet
18-24	494	290
25-34	1129	734
35-44	936	553
45-54	641	331
55-59	414	221
60 i więcej	274	0
Razem	3888	2129

Wykres 12. Struktura bezrobotnych wg grup wieku



Najliczniejszą grupę stanowią bezrobotni w przedziałach wiekowych 25 - 34, oraz 35 - 44 lata. Te dwie grupy ludzi liczą 2065 bezrobotnych, co stanowi 53,11 % ogółu zarejestrowanych.

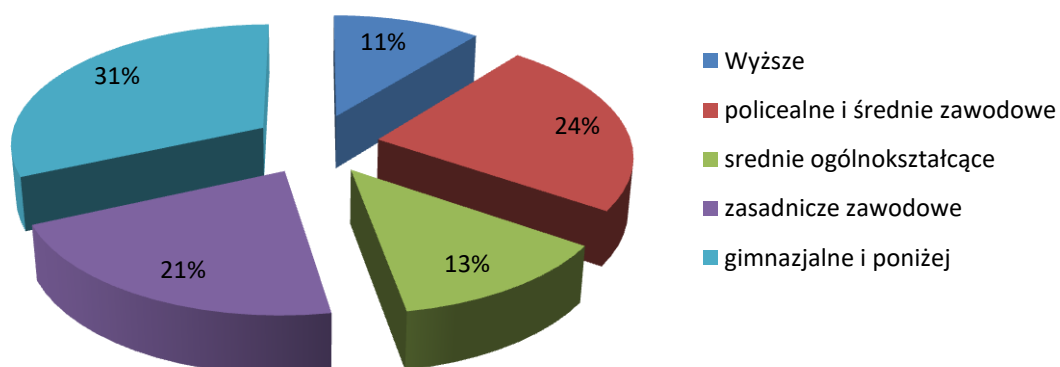
4.8 ZAREJESTROWANI WEDŁUG POZIOMU WYKSZTAŁCENIA

Struktura wykształcenia bezrobotnych zarejestrowanych w końcu kwietnia 2020r. kształtowała się następująco:

Tab. 16 Struktura wykształcenia bezrobotnych

Wykształcenie	Liczba bezrobotnych	
	ogółem	w tym kobiety
wyższe	420	289
policealne i średnie zawodowe	922	594
średnie ogólnokształcące	495	322
zasadnicze zawodowe	821	318
gimnazjalne i poniżej	1230	606
Ogółem	3888	2129

Wykres 13. Struktura wykształcenia bezrobotnych



W końcu kwietnia 2020 r. najwięcej osób zarejestrowanych jako bezrobotne posiadało wykształcenie gimnazjalne i poniżej (1230), zasadnicze zawodowe (821), średnie

ogólnokształcące (495), policealne i średnie zawodowe (922). Najmniej bezrobotnych legitymowało się dyplomami szkół wyższych (420).

5. POŚREDNICTWO PRACY

5.1 SKIEROWANIA DO PRACY

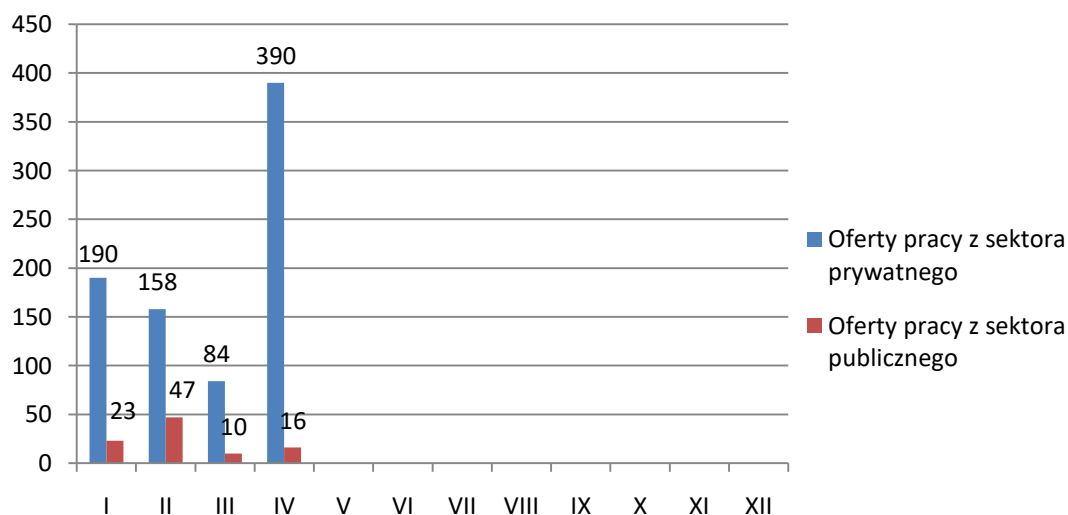
W kwietniu 2020r. Powiatowy Urząd Pracy miał do dyspozycji **406 ofert pracy**, czyli o 312 więcej niż w miesiącu poprzednim. **Zakłady pracy z sektora prywatnego zgłosiły 96,06% wszystkich ofert pracy (390). 31 ofert (7,64% ogółu) dotyczyły pracy subsydiowanej, m. in. z Funduszu Pracy, PFRON.** /Wykres 14./

Na jedną ofertę pracy zgłoszoną w kwietniu przypadało średnio 10 bezrobotnych (w marcu – 38).

Na koniec kwietnia Urząd posiadał 42 oferty pracy (w marcu – 49).

W miesiącu sprawozdawczym nie organizowano giełd pracy.

Wykres 14. Oferty pracy z sektora publicznego i prywatnego



5.2 ZATRUDNIENIE CUDZOZIEMCÓW

Powiatowy Urząd Pracy w zakresie polityki rynku pracy realizuje zadania związane z podejmowaniem przez cudzoziemców pracy na terytorium Rzeczypospolitej Polskiej.

W związku z nowelizacją ustawy z dnia 20 kwietnia 2004 r. o promocji zatrudnienia i instytucjach rynku pracy, powierzenie wykonywania pracy cudzoziemcowi od dnia 1 kwietnia 2018 r. na podstawie procedury uproszczonej odbywa się w oparciu o nowe przepisy i nowe druki oświadczeń.

Proponowane w ustawie rozwiązania dotyczą cudzoziemców, którzy wykonują krótkoterminową pracę. Chodzi m.in. o obywateli: Armenii, Białorusi, Gruzji, Mołdawii, Rosji i Ukrainy, którzy będą mogli skorzystać z uproszczonej procedury dostępu do rynku pracy. Zgodnie z nowelizacją obok zezwoleń na pracę, które mogą zostać wydane przez wojewodę na okres do trzech lat, wprowadzone zostało zezwolenie na pracę sezonową, które wydawane jest przez starostę na okres dziewięciu miesięcy w roku kalendarzowym.

Ponadto Urząd rejestruje oświadczenia o zamiarze powierzenia wykonywania pracy cudzoziemcowi, które jest wydawane na okres do 180 dni. W kwietniu 2020 do tutejszego Urzędu wpłynęło **8** oświadczeń. W miesiącu kwietniu wydano 1 zezwolenie na pracę sezonową.

Do Urzędu składane są też oferty pracy w celu zyskania informacji starosty o braku możliwości zaspokojenia potrzeb kadrowych na lokalnym rynku pracy, które podlegają upublicznieniu na stronie internetowej Urzędu. W miesiącu kwietniu br. wpłynęły **3** oferty. W kwietniu Urząd wystawiał **377** informacji Starosty o braku możliwości ich zaspokojenia (w marcu - 73). Oferty pracy zawierały stawiane przez pracodawców wymogi, których zarejestrowani w tut. Urzędzie bezrobotni nie spełniali.

6. FUNDUSZ PRACY - STRUKTURA WYDATKÓW

Fundusz Pracy jest państwowym funduszem celowym, jego dysponentem jest minister właściwy do spraw pracy. Środki Funduszu Pracy pochodzą głównie z obowiązkowych składek wnoszonych przez pracodawców oraz dotacji budżetu państwa. W kwietniu 2020 r. **wydatki z Funduszu Pracy** wyniosły ogółem **7174,1 tys. zł.**

Tab. 17. Struktura wydatków Funduszu Pracy w 2020 (w tys. złotych).

Miesiąc	Ogółem	Zasiłki	% udział	Świadczenia integracyjne	% udział	Dodatki aktywizacyjne	% udział
Styczeń	1310,0	751,8	57,4%	78,2	6,0%	54,6	4,2%
Luty	1393,7	824,6	59,2%	71,4	5,1%	49,3	3,5%

Marzec	1424,3	827,7	58,1%	75,8	5,3%	49,7	3,5%
Kwiecień	7174,1	782,9	10,9%	86,7	1,2%	56,7	0,8%

W strukturze Funduszu Pracy dominują wydatki na zasiłki dla bezrobotnych, na które Urząd wydatkował 10,9% ogółu Funduszu. W porównaniu do marca wydatki z tego tytułu wzrosły o 44,8 tys. zł. W kwietniu udział świadczeń integracyjnych wyniósł 1,2%.

W miesiącu kwietniu Urząd wydatkował niewielkie kwoty z tytułu dodatków aktywizacyjnych. Ich udział w wydatkach ogółem wyniósł 0,8%.

Strukturę wydatków na realizację instrumentów rynku pracy w tysiącach złotych w analizowanym okresie przedstawia poniższa tabela nr 18.

Tab. 18 Struktura wydatków Funduszu Pracy na realizację instrumentów rynku pracy w okresie sprawozdawczym 2019 i 2020 (w tys. złotych).

Zadania	Kwiecień 2019		Kwiecień 2020	
	Kwota	Liczba osób	Kwota	Liczba osób
Razem	554,8	409	6226,7	416
Szkolenia	59,6	34	3,7	9
Prace interwencyjne	55,0	55	61,8	78
Roboty publiczne	17,5	9	44,0	15
Staże	221,2	237	254,8	269
Środki na podjęcie działalności gosp.	133,6	7	20,0	1
Wyposażenie i doposażenie stanowisk pracy	-	-	-	-
Stypendia za okres nauki	-	-	-	-
Prace społecznie użyteczne	2,2	22	0,4	2
Refundacje składek ZUS	-	-	-	-
Inne programy (studia podyplomowe)	2,8	4	3,2	10
Opieka nad dzieckiem	9,6	29	9,8	29
PAI	-	-	-	-

Bon na zasiedlenie	22,5	3	22,5	3
KFS	30,8	9	-	-
Inne instrumenty rynku pracy (pomoc dla przedsiębiorców związana z epidemią COVID19)	-	-	5806,5	-

W kwietniu 2020 roku wydatki na realizację instrumentów rynku pracy w porównaniu do marca 2020 r. wzrosły o kwotę 5820,4 tys. zł. Natomiast względem kwietnia ubiegłego roku wzrosły o 5671,9 tys. zł.

Tak duża różnica w stosunku do miesiąca poprzedniego związana jest z wypłatą pomocy dla przedsiębiorców w czasie trwania epidemii COVID-19.

7. WYBRANE KATEGORIE INSTRUMENTÓW RYNKU PRACY

7.1 ŚRODKI NA PODJĘCIE DZIAŁALNOŚCI GOSPODARCZEJ

Bezrobotnym podejmującym działalność gospodarczą mogą być przyznane jednorazowe środki Funduszu Pracy lub Europejskiego Funduszu Społecznego w wysokości nieprzekraczającej 600% przeciętnego wynagrodzenia.

W miesiącu kwietniu 2020 r. do Urzędu **nie wpłynęły wnioski** dotyczący przyznania jednorazowych środków na podjęcie działalności gospodarczej.

Tab. 20 Przyznanie jednorazowych środków na podjęcie działalności gospodarczej

Miesiąc	Liczba wniosków	Liczba osób rozpoczynających działalność	RODZAJ DZIAŁALNOŚCI GOSPODARCZEJ (ilość jednorazowych środków)
Styczeń	0	0	-
Luty	61	0	-
Marzec	0	0	-
Kwiecień	0	1	- projektowanie i naprawa maszyn
Ogółem	-	-	-

7.2 STAŻE

Staż organizowany jest w celu nabycia przez bezrobotnego umiejętności praktycznych do wykonywania pracy przez wykonywanie zadań w miejscu pracy bez nawiązywania stosunku pracy z pracodawcą.

W miesiącu kwietniu 2020 **wpłynęły 3 wnioski w sprawie organizacji staży. Zawarto 5** umów stażowych. W ramach podpisanych umów staż rozpoczęło 5 bezrobotnych.

8. PROJEKTY REALIZOWANE PRZEZ PUP EŁK W 2020 R.

Tab. 22 Projekty w PUP Ełk 2020r.

L.p.	Nazwa projektu	Wartość całkowita projektu	Forma Wsparcia	Termin realizacji projektu
Projekty finansowane z EFS				
1.	Aktywizacja osób młodych pozostających bez pracy w powiecie ełckim (IV)	2 615 851,73 zł W tym: 2019r. - 2 348 142,99 zł rok 2020r. - 267 708,74 zł	staże-129 os., prace interwencyjne - 65 os., refundacje kosztów wyposażenia 22 os., jednorazowe środki na podjęcie działalności gosp. - 20 os., szkolenia-20 os, bony na zasiedlenie - 44 os.	01.01.2019r. - 01.06.2020r.
2.	Aktywizacja osób młodych pozostających bez pracy w powiecie ełckim (V)	2 688 339,79 zł W tym: 2020r. - 2 377 192,05 zł rok 2021r. - 311 147,74 zł	staże-156 os., prace interwencyjne -60 os., refundacje kosztów wyposażenia -15 os., jednorazowe środki na podjęcie działalności gosp.- 19 os., szkolenia-20 os, bony na zasiedlenie - 30 os.	01.01.2020 r. - 30.06.2021
3.	Aktywizacja osób w wieku 30 lat i powyżej pozostających bez pracy w powiecie ełckim (V)	3 224 714,02 zł W tym: 2019r.- 3 000 087,73 zł 2020r. - 224 626,29 zł	staże-180 os., prace interwencyjne - 189 os., refundacje kosztów wyposażenia 57 os., jednorazowe środki na podjęcie działalności gosp. - 35 os., szkolenia-20 os.	01.01.2019 - 01.06.2020

4.	Aktywizacja osób w wieku 30 lat i powyżej pozostających bez pracy w powiecie ełckim (VI)	4 157 542,40 zł W tym: 2020r.- 3 810 179,38 zł 2021r. - 347 363,02 zł	staże-277 os., prace interwencyjne – 72 os., refundacje kosztów wyposażenia 45 os., jednorazowe środki na podjęcie działalności gosp. - 18 os., szkolenia- 25 os.	01.01.2020 r. – 30.06.2021
----	--	--	---	-------------------------------

PODSUMOWANIE

Charakteryzując rynek pracy w powiecie ełckim w kwietniu 2020 r. można stwierdzić, iż:

- **W okresie sprawozdawczym liczba bezrobotnych wynosiła 3888 osób i wzrosła o 312 osób względem miesiąca poprzedniego.** W porównaniu do kwietnia 2019 r. bezrobocie zmalało o 40 osób.
- W końcu kwietnia br. w Powiatowym Urzędzie Pracy zarejestrowanych było **1061 bezrobotnych do 30 roku życia, 1036 bezrobotnych powyżej 50 roku życia oraz 1649 długotrwale bezrobotnych.** Osoby te określone w ustawie o promocji zatrudnienia i instytucjach rynku pracy jako „będące w szczególnej sytuacji na rynku pracy”, stanowiły odpowiednio 27,29% 26,65% oraz 42,41% w stosunku do bezrobotnych ogółem.
- Niższa niż przed miesiącem była liczba oferowanych przez zakłady miejsc pracy. W dyspozycji urzędu pracy pozostawało **406 ofert**, tj. o 312 ofert mniej niż w miesiącu poprzednim.

Sporządził:

Konrad Mazurkiewicz

Powiatowy Urząd Pracy w Ełku

Maj 2020