

SPIS TREŚCI

| | |
|---|-----------|
| 1. Poziom bezrobocie | 2 |
| 1.1. Poziom bezrobocie w poszczególnych gminach | 2 |
| 2. Stopa bezrobocie | 5 |
| 3. Zmiany w poziomie bezrobocie | 6 |
| 4. Struktura bezrobotnych (wybrane kategorie) | 10 |
| 4.1. Kobiety..... | 10 |
| 4.2. Bezrobotni w wieku 18-25 lat | 13 |
| 4.3. Długotrwale bezrobotni | 14 |
| 4.4. Bezrobotni powyżej 50 roku życia | 15 |
| 4.5. Bezrobotni niepełnosprawni | 15 |
| 4.6. Bezrobotni z prawem do zasiłku | 16 |
| 4.7. Zarejestrowani według wieku | 18 |
| 4.8. Zarejestrowani według poziomu wykształcenia | 19 |
| 5. Pośrednictwo pracy | 20 |
| 5.1. Skierowania do pracy | 20 |
| 6. Fundusz Pracy – struktura wydatków | 20 |
| 7. Wybrane kategorie instrumentów rynku pracy | 23 |
| 7.1. Przyuczenia do zawodu, przekwalifikowania..... | 23 |
| 7.2. Środki na podjęcie działalności gospodarczej | 24 |
| 7.3. Wyposażenie lub doposażenie utworzonych stanowisk pracy..... | 25 |
| 8. Projekty realizowane przez PUP Ełk w 2014 r. | 27 |
| 9. Podsumowanie | 28 |

1. POZIOM BEZROBOCIA

Liczba bezrobotnych zarejestrowanych w Powiatowym Urzędzie Pracy w Ełku w końcu lipca 2014 r. wyniosła **6935** osób i była niższa o 193 osoby niż w miesiącu ubiegłym /w czerwcu 2014 r. – 7128 osób/.

1.1. POZIOM BEZROBOCIA W POSZCZEGÓLNYCH GMINACH

- **Miasto Ełk**

| Wyszczególnienie | Bezrobotni zarejestrowani w m-cu sprawozdawczym | | Bezrobotni stan w końcu miesiąca sprawozdawczego | | | |
|------------------------|---|-----|--|-------------|---------------------------|---------|
| | | | Ogółem | | W tym z prawem do zasiłku | |
| | | | Ogółem | Kobiety | Ogółem | Kobiety |
| Ogółem | 453 | 241 | 4231 | 2180 | 705 | 363 |
| Do 25 roku życia | 140 | 75 | 637 | 337 | 41 | 20 |
| Długotrwale bezrobotni | 218 | 106 | 2644 | 1414 | 15 | 8 |
| Powyżej 50 roku życia | 103 | 57 | 1151 | 505 | 225 | 110 |
| Niepełnosprawni | 31 | 13 | 303 | 135 | 58 | 32 |

- **Gmina Ełk**

| Wyszczególnienie | Bezrobotni zarejestrowani w m-cu sprawozdawczym | | Bezrobotni stan w końcu miesiąca sprawozdawczego | | | |
|------------------|---|----|--|------------|---------------------------|---------|
| | | | Ogółem | | W tym z prawem do zasiłku | |
| | | | Ogółem | kobiety | Ogółem | kobiety |
| Ogółem | 135 | 79 | 1167 | 591 | 167 | 74 |
| Do 25 roku życia | 65 | 39 | 211 | 110 | 12 | 5 |

| | | | | | | |
|------------------------|----|----|-----|-----|----|----|
| Długotrwale bezrobotni | 53 | 33 | 720 | 391 | 8 | 1 |
| Powyżej 50 roku życia | 17 | 5 | 266 | 102 | 38 | 12 |
| Niepełnosprawni | 9 | 1 | 74 | 33 | 12 | 4 |

- Gmina Kalinowo

| Wyszczególnienie | Bezrobotni zarejestrowani w m-cu sprawozdawczym | | Bezrobotni stan w końcu miesiąca sprawozdawczego | | | |
|------------------------|---|---------|--|------------|---------------------------|---------|
| | | | Ogółem | | W tym z prawem do zasiłku | |
| | Ogółem | kobiety | Ogółem | kobiety | Ogółem | Kobiety |
| Ogółem | 70 | 33 | 600 | 314 | 82 | 31 |
| Do 25 roku życia | 25 | 13 | 128 | 75 | 10 | 4 |
| Długotrwale bezrobotni | 25 | 13 | 392 | 229 | 7 | 4 |
| Powyżej 50 roku życia | 8 | 2 | 126 | 49 | 20 | 5 |
| Niepełnosprawni | 3 | 2 | 20 | 8 | 3 | 2 |

- Gmina Prostki

| Wyszczególnienie | Bezrobotni zarejestrowani w m-cu sprawozdawczym | | Bezrobotni stan w końcu miesiąca sprawozdawczego | | | |
|------------------|---|---------|--|------------|---------------------------|---------|
| | | | Ogółem | | W tym z prawem do zasiłku | |
| | Ogółem | kobiety | Ogółem | kobiety | Ogółem | Kobiety |
| Ogółem | 56 | 30 | 623 | 330 | 97 | 36 |
| Do 25 roku życia | 9 | 7 | 130 | 86 | 7 | 3 |

| | | | | | | |
|------------------------|----|----|-----|-----|----|---|
| Długotrwale bezrobotni | 34 | 17 | 392 | 227 | 13 | 4 |
| Powyżej 50 roku życia | 9 | 4 | 152 | 51 | 36 | 9 |
| Niepełnosprawni | 5 | 4 | 39 | 18 | 7 | 2 |

- **Gmina Stare Juchy**

| Wyszczególnienie | Bezrobotni zarejestrowani w m-cu sprawozdawczym | | Bezrobotni stan w końcu miesiąca sprawozdawczego | | | |
|------------------------|---|---------|--|------------|---------------------------|---------|
| | Ogółem | kobiety | Ogółem | kobiety | Ogółem | Kobiety |
| | | | Ogółem | | W tym z prawem do zasiłku | |
| Ogółem | 25 | 13 | 314 | 137 | 42 | 17 |
| Do 25 roku życia | 8 | 6 | 67 | 32 | 2 | 0 |
| Długotrwale bezrobotni | 17 | 5 | 197 | 83 | 2 | 0 |
| Powyżej 50 roku życia | 2 | 0 | 66 | 18 | 14 | 4 |
| Niepełnosprawni | 2 | 1 | 16 | 7 | 0 | 0 |

Wzrost liczby bezrobotnych odnotowano w gminie Kalinowo natomiast w mieście Ełk oraz pozostałych gminach nastąpił spadek.

Tab.1 Poziom bezrobocie w poszczególnych gminach (stan na koniec miesiąca):

| m-c | Miasto Ełk | Gmina Ełk | Gmina Kalinowo | Gmina Prostki | Gmina Stare Juchy |
|----------------------|------------|-----------|----------------|---------------|-------------------|
| Grudzień 2013 | 4977 | 1327 | 725 | 771 | 401 |
| Styczeń 2014 | 5116 | 1411 | 767 | 842 | 431 |

| | | | | | |
|--------------------------|------|------|-----|-----|-----|
| Luty 2014 | 5062 | 1406 | 747 | 882 | 424 |
| Marzec 2014 | 4814 | 1362 | 691 | 821 | 390 |
| Kwiecień 2014 | 4644 | 1243 | 643 | 757 | 371 |
| Maj 2014 | 4540 | 1206 | 609 | 703 | 358 |
| Czerwiec 2014 | 4340 | 1186 | 585 | 676 | 341 |
| Lipiec 2014 | 4231 | 1167 | 600 | 623 | 314 |

Z bezrobotnych pozostających w ewidencji PUP w Ełku w dniu 31.07.2014 r. większość stanowiły osoby pochodzące z miasta Ełk – 4231 (61%).

Tab.1.1 Liczba bezrobotnych powiatu ełckiego (okres porównawczy 2013 i 2014)

| Miesiąc | 2013 | 2014 | Przyrost /spadek |
|-----------------|-------------|-------------|-------------------------|
| Styczeń | 8905 | 8567 | 338 |
| Luty | 8914 | 8521 | 393 |
| Marzec | 8901 | 8078 | 823 |
| Kwiecień | 8587 | 7658 | 929 |
| Maj | 8299 | 7416 | 883 |
| Czerwiec | 8025 | 7128 | 897 |
| Lipiec | 8003 | 6935 | 1068 |

2. STOPA BEZROBOCIA

Stopa bezrobocia (czyli procentowy udział liczby bezrobotnych w liczbie ludności aktywnej zawodowo) jest wskaźnikiem, który pozwala określić stopień nie zagospodarowania zasobów pracy. Stopa bezrobocia w **czerwcu 2014** roku w powiecie ełckim kształtowała się na poziomie **23,3 %**

Odpowiednie wskaźniki wynosiły:

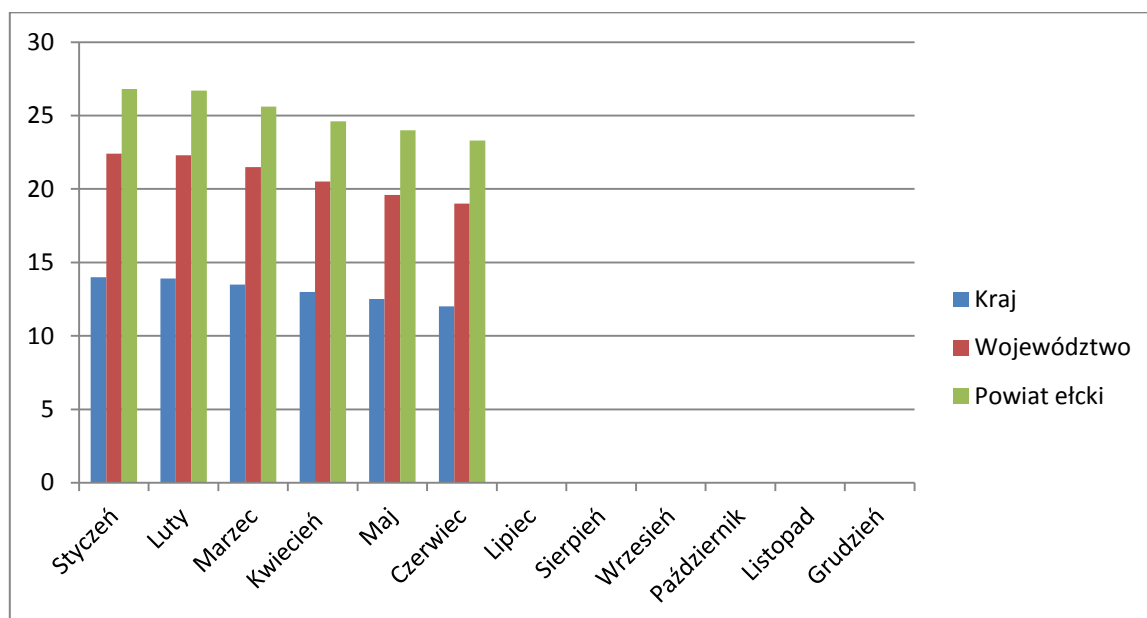
Województwo warmińsko- mazurskie - 19 %
Kraj - 12 %

Najwyższa stopa bezrobocia wystąpiła w powiecie braniewskim – 29,5 %

Najniższą charakteryzował się powiat iławski – 9,0%

Tabela 2. Stopa bezrobocia – zestawienie miesięczne

| Miesiąc | Powiat ełcki | Kraj | Województwo | Powiat o najwyższej stopie bezrobocia | Powiat o najniższej stopie bezrobocia |
|----------|--------------|--------|-------------|---------------------------------------|---------------------------------------|
| Styczeń | 26,8 % | 14 % | 22,4 % | piski 33,9% | iławski 12,8 % |
| Luty | 26,7 % | 13,9 % | 22,3 % | piski 33,4% | iławski 12,9 % |
| Marzec | 25,6 % | 13,5 % | 21,5 % | piski 32% | iławski 12,2 % |
| Kwiecień | 24,6 % | 13 % | 20,5 % | braniewski 31% | iławski 11,4 % |
| Maj | 24 % | 12,5 % | 19,6 % | braniewski 30,8% | iławski 9,8 % |
| Czerwiec | 23,3 % | 12 % | 19 % | braniewski 29,5% | iławski 9,0 % |



3. ZMIANY W POZIOMIE BEZROBOCIA

W lipcu 2014 r. PUP w Ełku **zarejestrował 739 bezrobotnych**, wyłączył zaś z ewidencji **932 osoby** (w czerwcu odpowiednio: 537 i 825). /Tabela 3. Wykres 3./
 Napływ liczby bezrobotnych był niższy od odpływu.

Bliższa analiza struktury bezrobotnych rejestrujących się w ciągu wspomnianego wyżej okresu sprawozdawczego wykazuje, że najwięcej rejestracji było w grupie osób zgłaszających się do Urzędu po raz kolejny - 613 (83 %). Bezrobotni rejestrujący się po raz pierwszy stanowili mniejszość - 126 (17 %). /Wykres 4./

Wśród wyłączonych z ewidencji bezrobotnych w lipcu 2014r. **477 osób** (51,2 %) **stanowili bezrobotni podejmujący pracę**, pozostali – 455 osób (48,8 %) to skreśleni z innych przyczyn.

W grupie podejmujących pracę przeważały osoby podejmujące pracę niesubsydiowaną - 439 (92%).

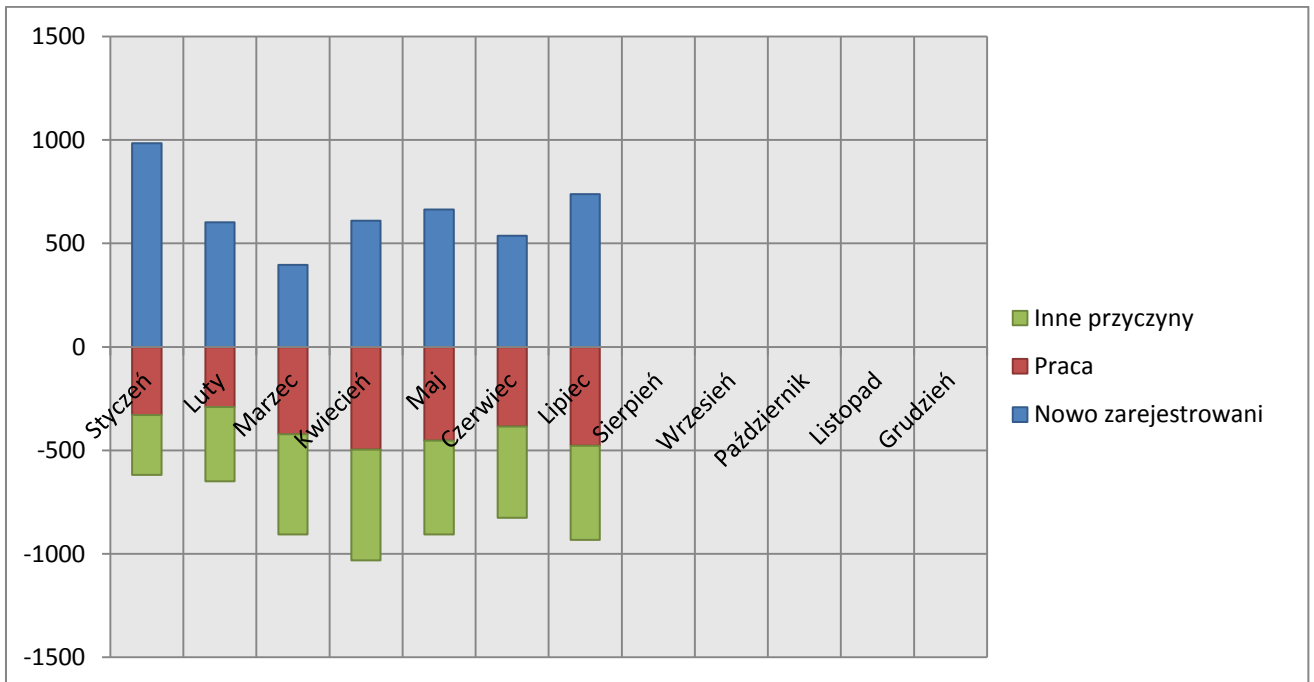
Prace subsydiowane podjęło 38 osób w tym – **9 osób rozpoczęło prace interwencyjne, 10 - roboty publiczne, 15 osób zatrudniono na stanowiskach utworzonych w ramach refundacji kosztów zatrudnienia, 1 osoba otrzymała jednorazowe środki na podjęcie działalności gospodarczej.**

Spośród bezrobotnych wyłączonych z różnych przyczyn najliczniejszą grupę stanowiły **osoby rozpoczynające staż – 99 osób**, w dalszej kolejności **156 osób to osoby niepotwierdzające gotowości do podjęcia pracy, ze statusu bezrobotnego dobrowolnie zrezygnowało 75 osób**, prawa emerytalne lub rentowe nabyły 4 osoby, 10 osób nabyło prawo do świadczenia przedemerytalnego. Pozostałe przyczyny to: zmiana miejsca zamieszkania, śmierć bezrobotnego, itp. – 48 osób. /Wykres 5./

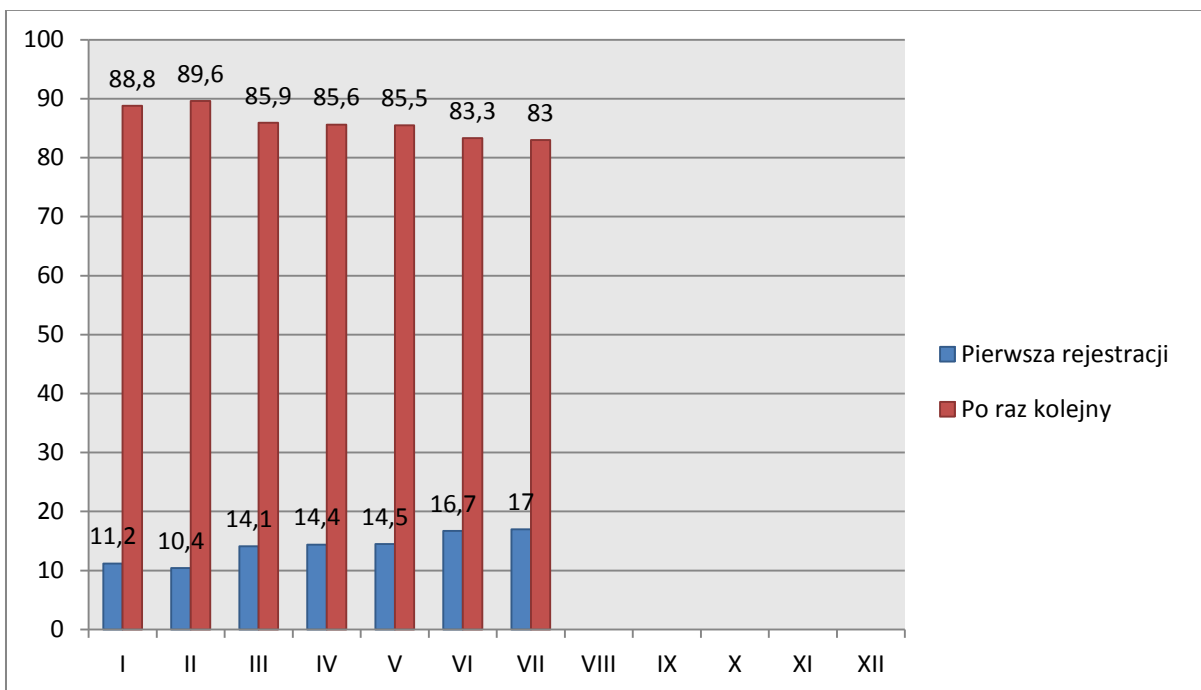
Tabela 3. Zmiany w poziomie bezrobocia.

| Miesiąc | Bezrobotni nowo zarejestrowani Napływ | Bezrobotni wyrejestrowani Odpływ | Z tego z przyczyn | | | |
|---------------|--|---|---|----------------------|-------------------|--------|
| | | | Podjęcia pracy (stałej, sezonowej) | Skierowania do | | |
| | | | | Prac interwencyjnych | Robót publicznych | Innych |
| Grudzień 2013 | 762 | 510 | 323 | 1 | 0 | 186 |
| Styczeń | 984 | 618 | 319 | 9 | 0 | 290 |
| Luty | 603 | 649 | 270 | 9 | 11 | 359 |
| Marzec | 397 | 905 | 404 | 13 | 5 | 483 |
| Kwiecień | 610 | 1030 | 445 | 18 | 33 | 534 |
| Maj | 664 | 906 | 430 | 11 | 12 | 453 |
| Czerwiec | 537 | 825 | 374 | 11 | 1 | 440 |
| Lipiec | 739 | 932 | 458 | 9 | 10 | 455 |

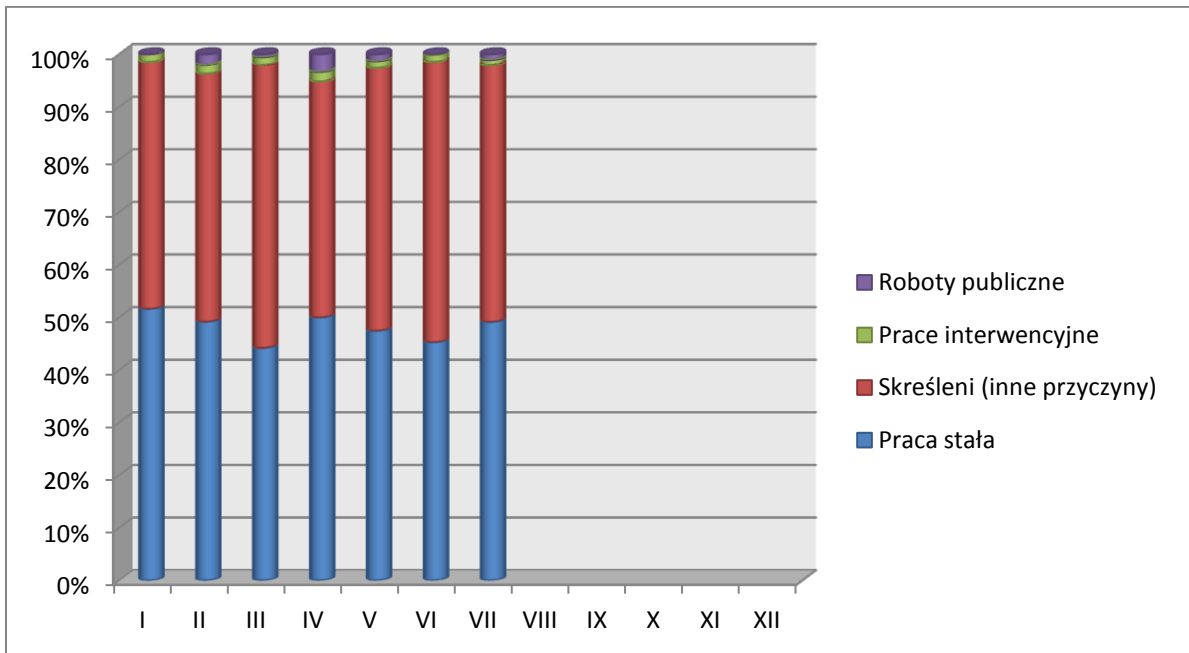
Wykres 3. Napływ i odpływ bezrobotnych PUP w Ełku w poszczególnych miesiącach roku



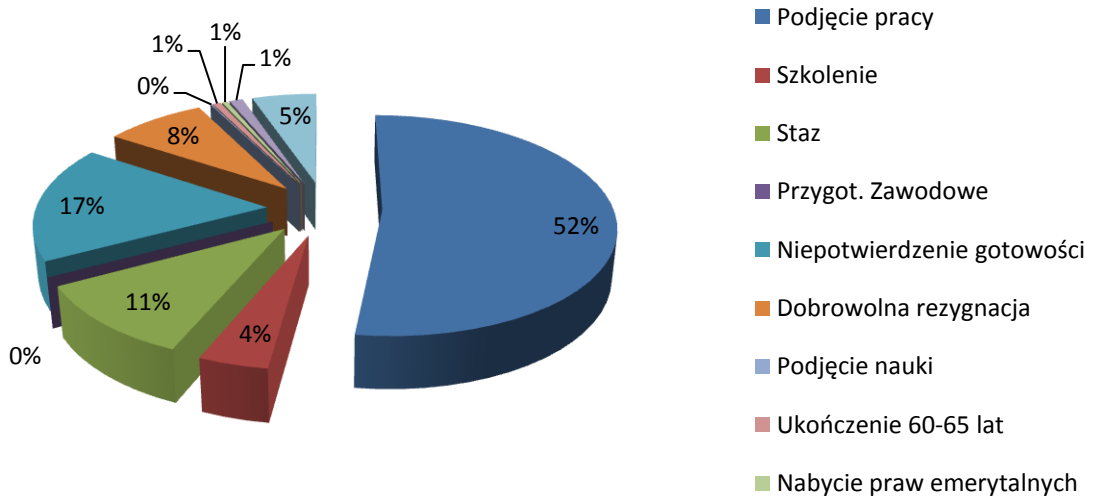
Wykres 4. Bezrobotni zarejestrowanie w miesiącu sprawozdawczym po raz I-szy i po raz kolejny.



Wykres 5. Przyczyny wyrejestrowań bezrobotnych w poszczególnych miesiącach roku.



Zmiany w poziomie bezrobocia lipiec 2014



4. STRUKTURA BEZROBOTNYCH (WYBRANE KATEGORIE)

4.1. KOBIECY

W lipcu 2014 r. **PUP w Ełku zarejestrował 396 bezrobotnych kobiet, wyłączył zaś z ewidencji 466 kobiet** (w czerwcu 2014 r. odpowiednio: 223 i 338). /Tabela 4./ Tak więc, w wymienionym wyżej okresie sprawozdawczym, napływ kobiet do Urzędu był niższy od odpływu /Wykres 6./

Z kobiet rejestrujących się w lipcu największy udział miały bezrobotne, które zgłosiły się do naszego Urzędu po raz kolejny - 319 (80,5%), bezrobotne rejestrujące się po raz pierwszy stanowiły – 19,5%, tj. 77 kobiet. /Wykres 7./

W końcu lipca 2014 r. liczba bezrobotnych kobiet zarejestrowanych w PUP w Ełku wynosiła **3552**, stanowiły one 51,2 % ogółu bezrobotnych. W porównaniu do stanu z końca czerwca (3622 kobiety – 50,8 %) liczba kobiet jest niższa o 70.

Wśród wyłączonych w maju z ewidencji bezrobotnych kobiet: **266 podjęło pracę z czego 3 osoby zatrudniono na stanowiskach utworzonych w ramach refundacji kosztów zatrudnienia, 7 kobiet rozpoczęło prace interwencyjne, 3 – roboty publiczne.** /Wykres 8./

200 kobiet wykreślono z innych przyczyn takich jak: **niepotwierdzenie gotowości do podjęcia pracy - 40, 56 - rozpoczęcie stażu, rozpoczęcie szkolenia – 12**, dobrowolnej rezygnacji ze statusu bezrobotnego – 43 i innych (zmiana miejsca zamieszkania, śmierć, itp.) – **28**.

Na ogólną liczbę 3552 bezrobotnych kobiet pozostających w ewidencji PUP w Ełku w dniu 31.07.2014 r. większość stanowiły **osoby pochodzące z miasta Ełku – 2180 kobiet, tj. 61,4%** (w czerwcu odpowiednio – 2218 i 61,2%). Z pozostałych gmin zaś pochodziło 1372 kobiety, tj. 38,6 % (w czerwcu odpowiednio – 1404 kobiety i 38,8 %).

Duży udział wśród zarejestrowanych w PUP w Ełku bezrobotnych kobiet stanowią osoby dotychczas nie pracujące. Na koniec lipca było ich - 897 tj. 25,3% (w czerwcu odpowiednio - 891 tj. 24,6%). Spora grupa bezrobotnych kobiet - 117 (3,3%) to osoby zwolnione z przyczyn dotyczących zakładu pracy.

Wykres 6. Napływ i odpływ bezrobotnych kobiet PUP w Ełku w poszczególnych miesiącach 2014 roku.

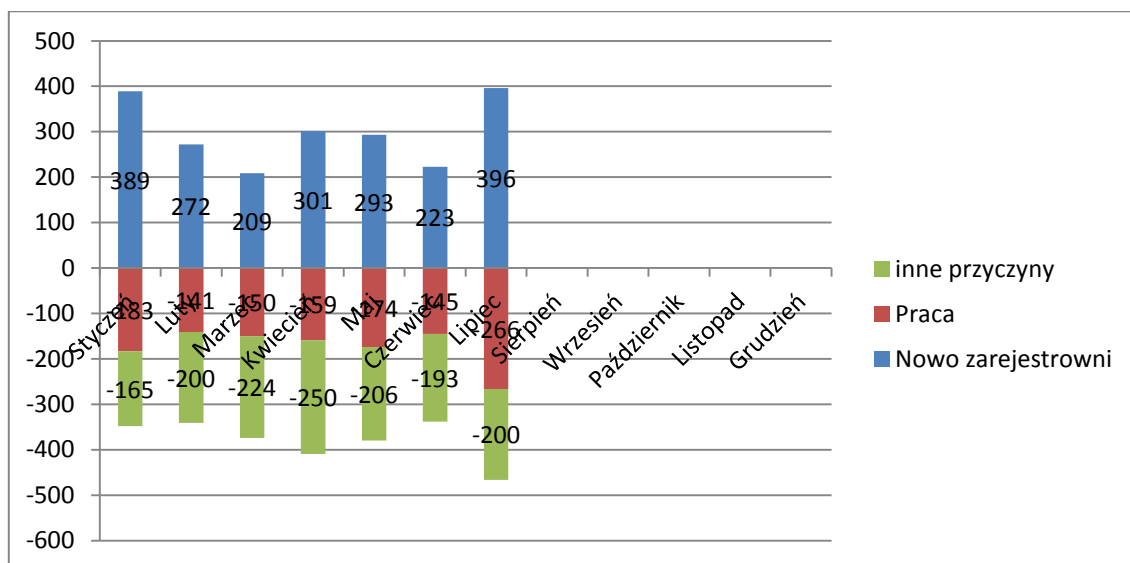
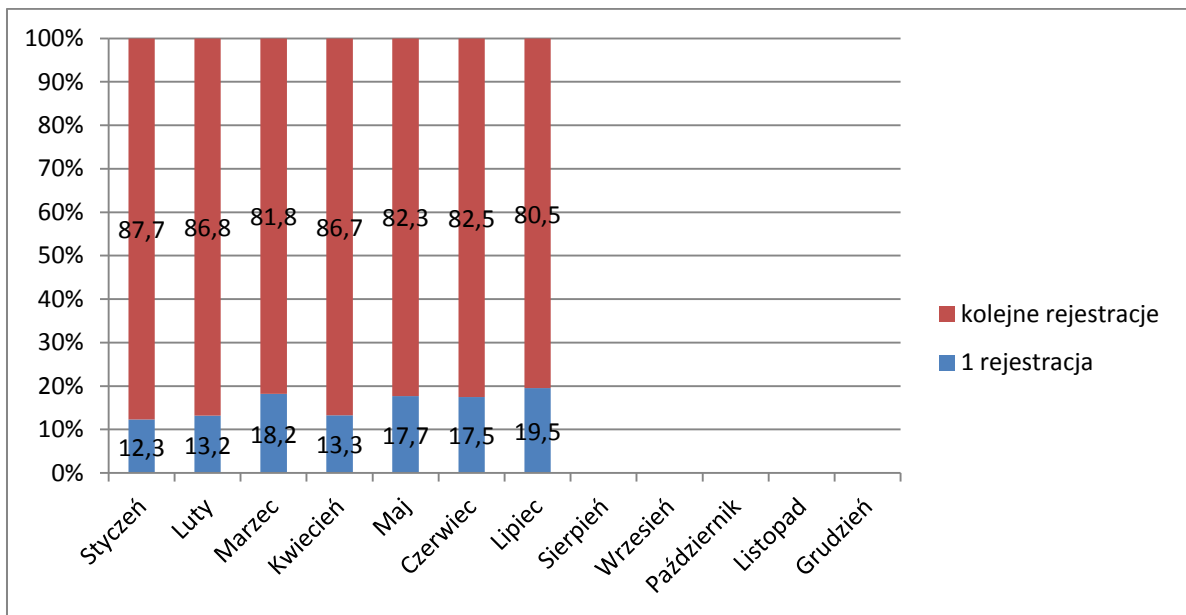


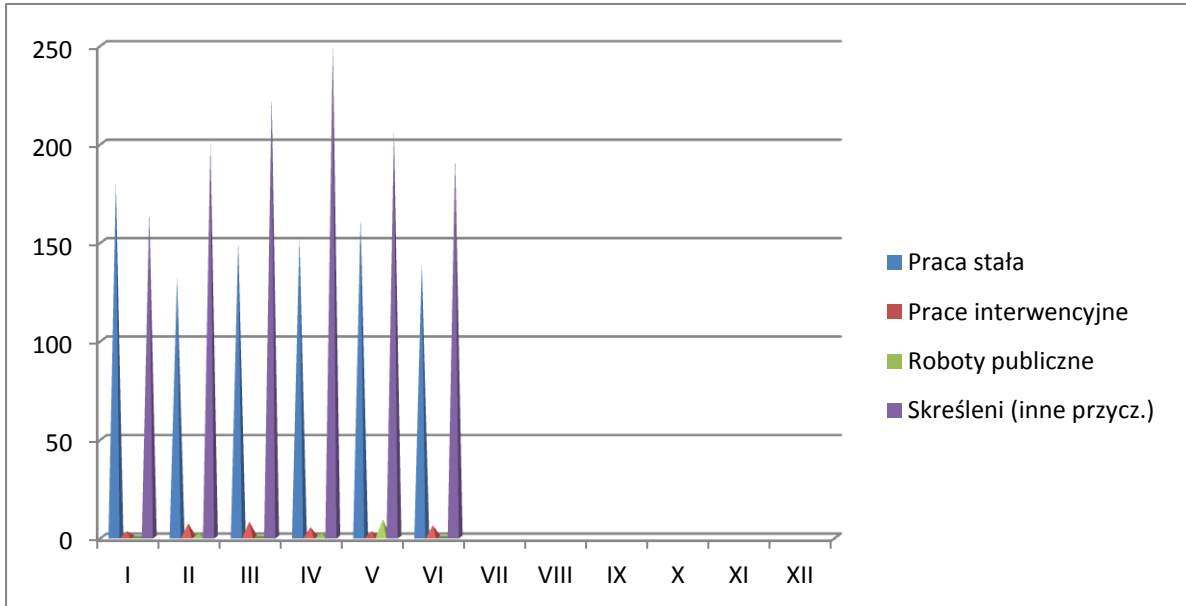
Tabela 4. Zmiany w poziomie bezrobocia kobiet.

| Miesiąc | Bezrobotne nowo zarejestrowane Napływ | Bezrobotne wyrejestrowane Odpływ | z tego z przyczyn | | | |
|---------------|--|-------------------------------------|--|-------------------------|----------------------|--------|
| | | | Podjęcia pracy (stałej, sezonowej, otrzym. jedn.środków) | skierowania do | | |
| | | | | prac interwencyjnych | robót publicznych | innych |
| Grudzień 2013 | 295 | 259 | 174 | 0 | 0 | 85 |
| Styczeń | 389 | 348 | 180 | 3 | 0 | 165 |
| Luty | 272 | 341 | 132 | 7 | 2 | 200 |
| Marzec | 209 | 374 | 142 | 8 | 0 | 224 |
| Kwiecień | 301 | 409 | 152 | 5 | 2 | 250 |
| Maj | 293 | 380 | 162 | 3 | 9 | 206 |
| Czerwiec | 223 | 338 | 139 | 6 | 0 | 193 |
| Lipiec | 396 | 466 | 256 | 7 | 3 | 200 |

Wykres 7. % nowo zarejestrowanych bezrobotnych kobiet według ilości dokonanych rejestracji



Wykres 8. Przyczyny wyrejestrowań bezrobotnych kobiet w poszczególnych miesiącach 2014 roku.



4.2. BEZROBOTNI W WIEKU 18 - 25 LAT

Zgodnie z ustawą o promocji zatrudnienia i instytucjach rynku pracy „bezrobotny do 25 roku życia” to bezrobotny, który do dnia zastosowania wobec niego usług lub instrumentów rynku pracy nie ukończył 25 roku życia.

W lipcu 2014 r. z tej grupy osób **zarejestrowało się** w PUP w Ełku **247 bezrobotnych** tj. o 94 osoby więcej niż miesiąc temu (w czerwcu 153 osoby). Porównując z analogicznym okresem ubiegłego roku liczba rejestracji omawianej grupy bezrobotnych w lipcu 2013 była wyższa o 111 osób.

Bezrobotni z przedziału 18 - 25 lat w lipcu stanowili 33,4 % wszystkich nowo zarejestrowanych bezrobotnych w tym miesiącu. 88 osób zarejestrowało się po raz pierwszy, a 159 po raz kolejny.

Wyłączono natomiast w tym czasie **z rejestru 252 bezrobotnych** (w czerwcu - 171), z których 116 podjęło pracę (w czerwcu - 101). W analogicznym okresie ubiegłego roku z urzędu wyrejestrowało się 256 osób w wieku 18-25 lat.

Tab.5 „Napływ” i „odpływ” bezrobotnych w wieku 18-25 lata

| Miesiąc | Nowo zarejestrowani | Wyrejestrowani | Z powodu podjęcia pracy | Z powodu rozpoczęcia szkolenia I stażu | Z powodu niepotwierdzenia gotowości do pracy | Stan w końcu miesiąca |
|----------|---------------------|----------------|-------------------------|---|--|-----------------------|
| Styczeń | 295 | 227 | 108 | 81 | 16 | 1564 |
| Luty | 188 | 208 | 75 | 74 | 23 | 1527 |
| Marzec | 125 | 238 | 72 | 97 | 37 | 1391 |
| Kwiecień | 166 | 288 | 85 | 26 | 43 | 1242 |
| Maj | 240 | 243 | 101 | 60 | 39 | 1218 |
| Czerwiec | 153 | 171 | 64 | 40 | 24 | 1188 |
| Lipiec | 247 | 252 | 116 | 60 | 42 | 1173 |

Łącznie w końcu lipca 2014 r. w rejestrach urzędu pozostawało **1173 bezrobotnych w wieku do 25 lat** stanowiąc 16,9 % ogólnej liczby bezrobotnych. W porównaniu do lipca 2013 r. populacja tej grupy zmalała o 338 osób .

4.3. DŁUGOTRWALE BEZROBOTNI

Bezrobotny długotrwale oznacza bezrobotnego pozostającego w rejestrze Powiatowego Urzędu Pracy łącznie przez okres ponad 12 miesięcy w okresie ostatnich 2 lat, z wyłączeniem okresów odbywania stażu i przygotowania zawodowego w miejscu pracy.

W lipcu 2014 r. zarejestrowało się w PUP w Elku 347 bezrobotnych długotrwale w tym 174 kobiety (w czerwcu odpowiednio 282 i 112). Porównując z analogicznym okresem ubiegłego roku liczba rejestracji omawianej grupy bezrobotnych w lipcu 2013 r. była wyższa o 106 osób.

Bezrobotni długotrwale w lipcu stanowili 46,9% wszystkich nowo zarejestrowanych bezrobotnych w tym miesiącu. Ich łączna liczba kształtowała się w końcu lipca br. na poziomie **4345 osób**, a ich udział w ogólnej liczbie bezrobotnych wynosił **62,6%**.

Wyłączono natomiast w tym czasie z rejestru 475 bezrobotnych, z których 220 podjęło pracę. /Wykres 10./

Tab.5 „Napływ” i „odpływ” bezrobotnych długotrwale

| Miesiąc | Nowo zarejestrowani | Wyrejestrowani | Z powodu podjęcia pracy | Z powodu rozpoczęcia szkolenia i stażu | Z powodu niepotwierdzenia gotowości do pracy | Stan w końcu miesiąca |
|----------|---------------------|----------------|-------------------------|--|--|-----------------------|
| Styczeń | 434 | 282 | 144 | 60 | 19 | 4997 |
| Luty | 371 | 324 | 123 | 59 | 55 | 5044 |
| Marzec | 297 | 461 | 159 | 90 | 82 | 4880 |
| Kwiecień | 328 | 506 | 223 | 84 | 69 | 4702 |
| Maj | 373 | 443 | 200 | 81 | 74 | 4632 |
| Czerwiec | 282 | 441 | 185 | 54 | 76 | 4473 |
| Lipiec | 347 | 475 | 220 | 63 | 95 | 4345 |

W analogicznym okresie ubiegłego roku do urzędu pracy zgłosiło się 453 długotrwale bezrobotnych, wyrejestrowano natomiast 469 osób. Ich liczba według stanu w końcu miesiąca kształtowała się na poziomie 4622 osób stanowiąc 57,8% ogólnej liczby bezrobotnych.

4.4. BEZROBOTNI POWYŻEJ 50 ROKU ŻYCIA

Bezrobotny powyżej 50 roku życia to bezrobotny, który do dnia zastosowania wobec niego usług lub instrumentów rynku pracy ukończył co najmniej 50 lat życia.

W końcu lipca **bezrobotni powyżej 50 roku życia, w liczbie 1761 stanowili 25,4 % bezrobotnych ogółem**. Wśród bezrobotnych tej grupy przeważali mężczyźni w liczbie 1036 osób, kobiety natomiast stanowiły 41,2 %.

Napływ do bezrobocia tej kategorii osób wyniósł w omawianym miesiącu 139 osób, a odpływ 133 osoby. Spośród osób wyrejestrowanych 58 podjęło pracę.

4.5. BEZROBOTNI NIEPEŁNOSPRAWNI

Na koniec czerwca 2014 r. w Powiatowym Urzędzie Pracy zarejestrowane były 452 osoby niepełnosprawne i 65 poszukujących pracy. Zgodnie z przepisami ustawy o promocji zatrudnienia i instytucjach rynku pracy osoby niepełnosprawne pobierające świadczenia rentowe nie uzyskują statusu osoby bezrobotnej i rejestrowane są w powiatowych urzędach pracy jako „niepełnosprawni poszukujący pracy i nie pozostający w zatrudnieniu”.

Według stanu na koniec lipca 2014 r. wśród ogółu zaewidencjonowanych **odsetek bezrobotnych niepełnosprawnych wynosił 6,5 %**. Dokładne dane według stanów na koniec miesiąca zawarto w tabeli.

| Miesiąc / rok | Bezrobotni ogółem | w tym | | % wskaźnik | |
|---------------|-------------------|----------------------------|-----------------------------------|------------|-----|
| | | Bezrobotni niepełnosprawni | Niepełnosprawni poszukujący pracy | 4:2 | 3:2 |
| 1 | 2 | 3 | 4 | 5 | 6 |
| Styczeń | 8567 | 496 | 63 | 0,7 | 5,8 |
| Luty | 8521 | 504 | 64 | 0,7 | 5,9 |
| Marzec | 8078 | 492 | 66 | 0,8 | 6,0 |
| Kwiecień | 7658 | 484 | 66 | 0,9 | 6,3 |
| Maj | 7416 | 464 | 66 | 0,8 | 6,2 |
| Czerwiec | 7128 | 450 | 68 | 0,9 | 6,3 |
| Lipiec | 6935 | 452 | 65 | 0,9 | 6,5 |

Ze względu na stopnie niepełnosprawności liczba zarejestrowanych niepełnosprawnych na koniec lipca 2014 r. kształtowała się następująco:

| Stopnie niepełnosprawności | Liczba bezrobotnych niepełnosprawnych | Liczba niepełnosprawnych poszukujących pracy |
|-----------------------------------|--|---|
| znaczny | 1 | 20 |
| umiarkowany | 43 | 25 |
| lekki | 408 | 20 |
| Ogółem | 452 | 65 |

Zaledwie co piąty niepełnosprawny posiadał prawo do zasiłku dla bezrobotnych.

Niepełnosprawni bezrobotni to w większości mieszkańcy miasta – 304 osoby (67,3%). Mieszkańcy gmin Powiatu Ełckiego stanowili 32,7% ogółu (148 osób).

W okresie sprawozdawczym w Urzędzie zarejestrowało się 50 bezrobotnych niepełnosprawnych. wśród wyłączonych z ewidencji 22 osoby podjęły pracę.

4.6. BEZROBOTNI Z PRAWEM DO ZASIŁKU

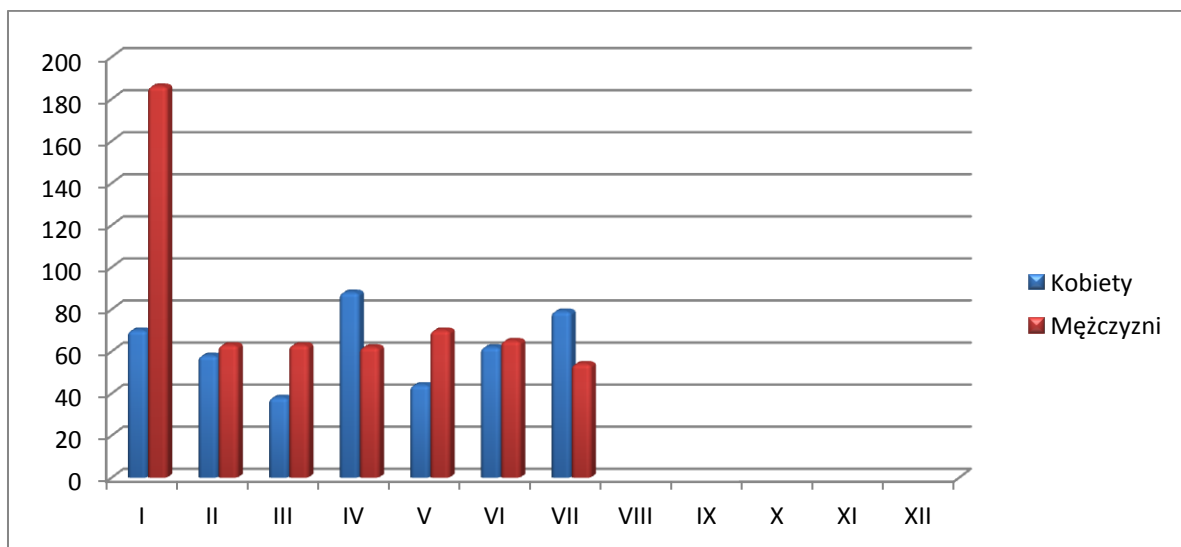
Spośród nowo zarejestrowanych w lipcu 2014 r. – 133 osoby bezrobotne tj. 18% posiadały prawo do zasiłku (w czerwcu odpowiednio – 127 osób – 23,6%). /Wykres 12./

Na koniec lipca 2014 r. w ewidencji PUP w Ełku figurowały **1093 osoby z prawem do zasiłku, co stanowiło 15,8 % ogółu bezrobotnych** (w czerwcu odpowiednio – 1146 osób i 16,1%). /Wykres 13./

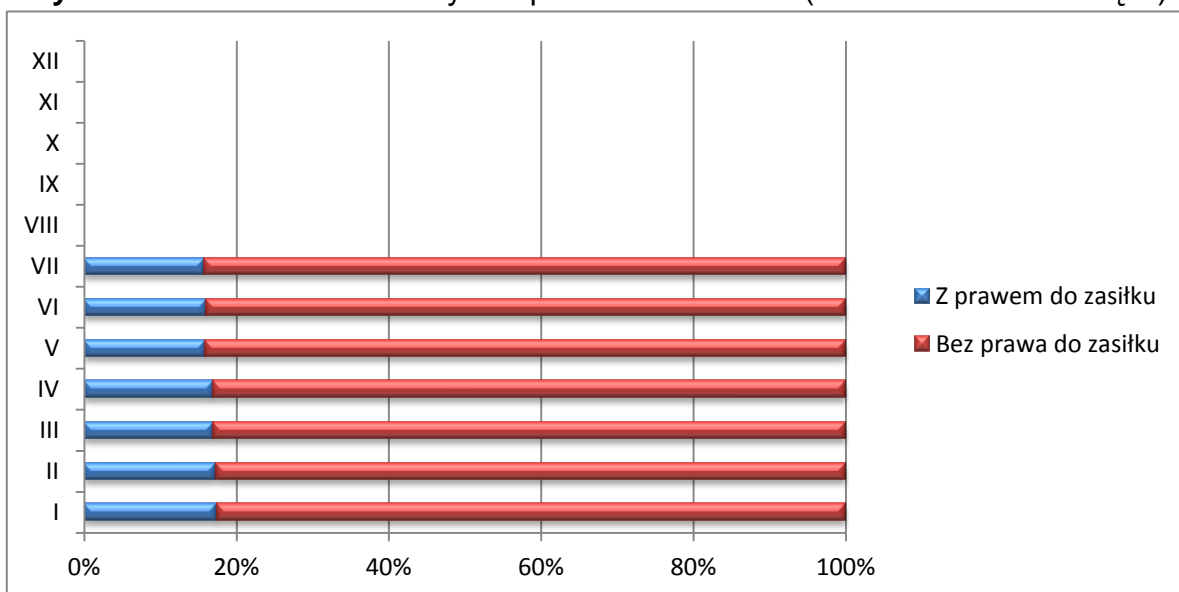
W analogicznym okresie ubiegłego roku prawo do zasiłku posiadało 1429 osób tj. 17,8% bezrobotnych ogółem. W ciągu miesiąca sprawozdawczego liczba bezrobotnych z prawem do zasiłku zmalała o 53 osoby. W porównaniu do ubiegłego roku zmalała o 336 osób.

Osoby uprawnione do zasiłku to w większości mieszkańcy miasta – 705 osób, (mieszkańcy gmin – 388 osób). Wśród osób posiadających prawo do zasiłku i będących w szczególnej sytuacji na rynku pracy – 72 osoby są w wieku do 25 lat, 45 - długotrwale bezrobotni oraz powyżej 50 roku życia - 333 osoby.

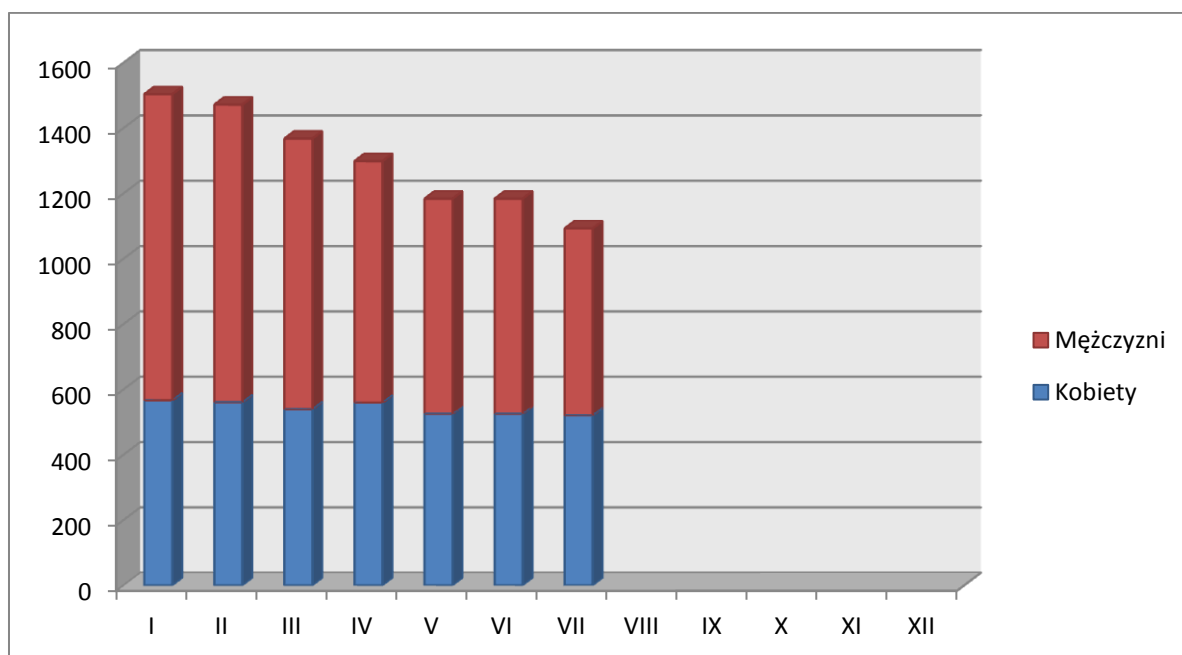
Wykres 12. Nowo zarejestrowani bezrobotni z prawem do zasiłku.



Wykres 13. Udział bezrobotnych z prawem do zasiłku (stan na koniec miesiąca).



Wykres 14. Bezrobotni z prawem do zasiłku (stan na koniec miesiąca).

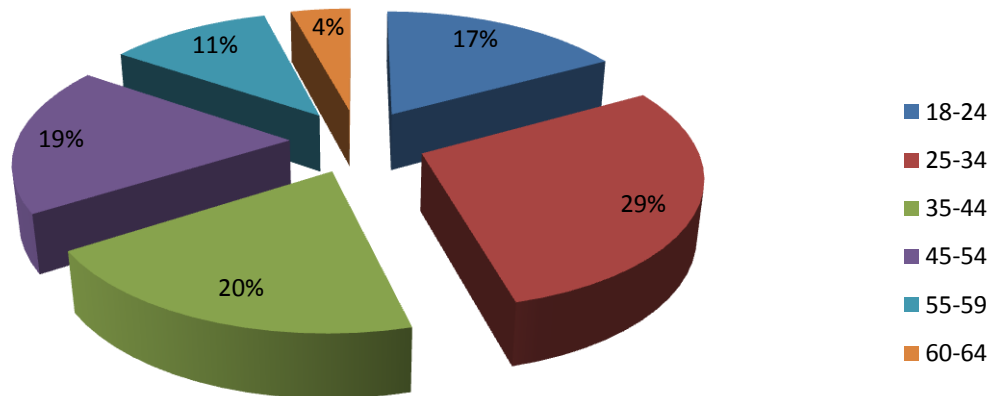


4.7. ZAREJESTROWANI WEDŁUG WIEKU

Struktura bezrobotnych wg grup wieku na terenie powiatu ełckiego w miesiącu sprawozdawczym kształtowała się następująco:

| Grupa wieku w latach | Liczba bezrobotnych | |
|-------------------------|---------------------|--------------|
| | Ogółem | w tym kobiet |
| 18-24 | 1179 | 641 |
| 25-34 | 2006 | 1098 |
| 35-44 | 1392 | 794 |
| 45-54 | 1283 | 664 |
| 55-59 | 784 | 332 |
| 60 i więcej | 291 | 23 |
| Razem | 6935 | 3552 |

Liczba bezrobotnych



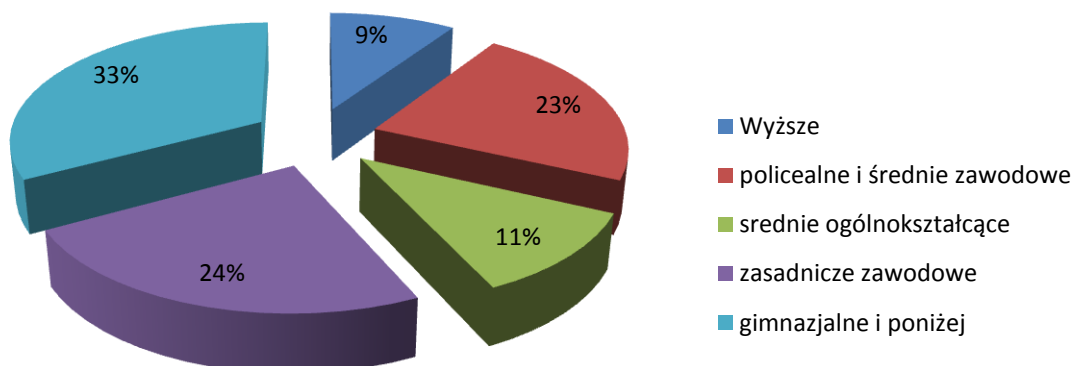
Najliczniejszą grupę stanowią bezrobotni w przedziałach wiekowych 25 - 34, oraz 18 - 24 lata. Te dwie grupy ludzi liczą 3185 bezrobotnych, co stanowi 45,9 % ogółu zarejestrowanych.

4.8. ZAREJESTROWANI WEDŁUG POZIOMU WYKSZTAŁCENIA

Struktura wykształcenia bezrobotnych zarejestrowanych w końcu lipca 2014 r. kształtowała się następująco:

| Wykształcenie | Liczba bezrobotnych | |
|-------------------------------|---------------------|---------------|
| | ogółem | w tym kobiety |
| wyższe | 655 | 453 |
| policealne i średnie zawodowe | 1557 | 983 |
| średnie ogólnokształcące | 776 | 495 |
| zasadnicze zawodowe | 1665 | 612 |
| gimnazjalne i poniżej | 2282 | 1009 |
| Ogółem | 6935 | 3552 |

Liczba bezrobotnych



W końcu lipca 2014 r. najwięcej osób zarejestrowanych jako bezrobotne posiadało wykształcenie gimnazjalne i poniżej (2282), zasadnicze zawodowe (1665), policealne i średnie zawodowe (1557). Najmniej bezrobotnych legitymowało się dyplomami szkół wyższych (655).

5. POŚREDNICTWO PRACY

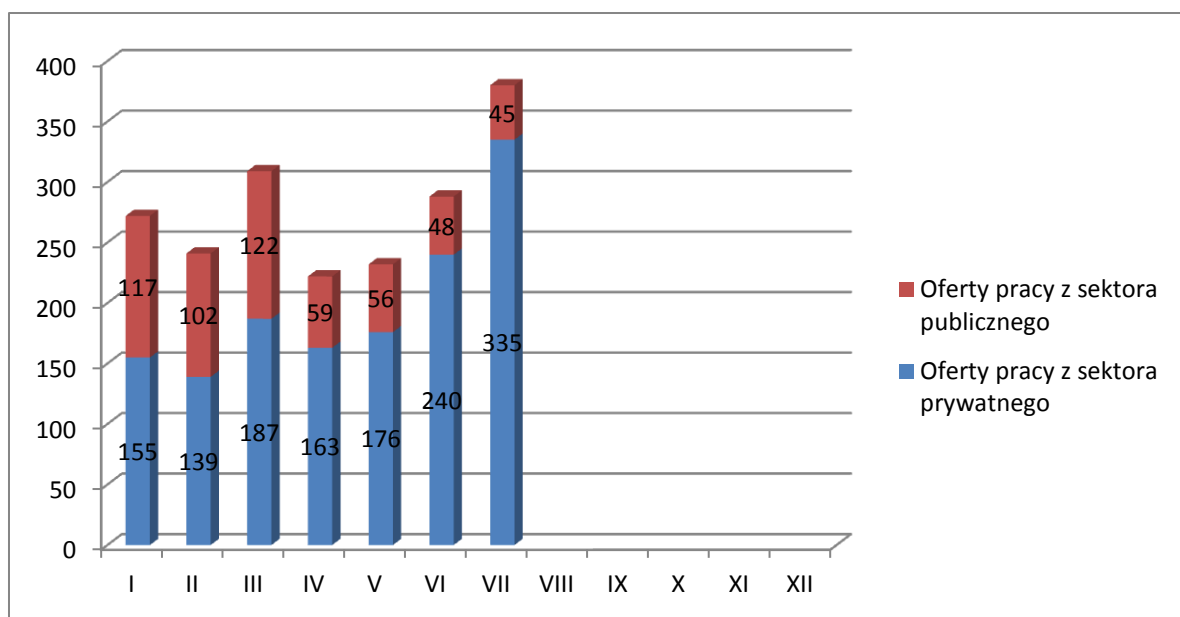
5.1. SKIEROWANIA DO PRACY

Słabością elckiego rynku pracy jest stosunkowo mała liczba wolnych miejsc pracy zgłaszanych przez pracodawców do urzędu pracy.

W lipcu br. Powiatowy Urząd Pracy miał do dyspozycji **380 ofert pracy**, czyli o 92 oferty więcej niż w miesiącu poprzednim. **Zakłady pracy z sektora prywatnego zgłosiły 88,2% wszystkich ofert pracy (335 ofert). 175 ofert (46% ogółu) dotyczyło pracy subsydiowanej, m. in. z Funduszu Pracy, PFRON.** /Wykres 15./

Na jedną ofertę pracy zgłoszoną w lipcu przypadało średnio 18 bezrobotnych (w czerwcu – 24).

Na koniec czerwca Urząd posiadał 145 ofert pracy (w maju - 67).



6. FUNDUSZ PRACY- STRUKTURA WYDATKÓW

Fundusz Pracy jest państwowym funduszem celowym, jego dysponentem jest minister właściwy do spraw pracy. Środki Funduszu Pracy pochodzą głównie z obowiązkowych składek wnoszonych przez pracodawców oraz dotacji budżetu państwa.

W lipcu 2014 r. **wydatki z Funduszu Pracy** wyniosły ogółem **2694,6 tys. zł.**

Tab. 5. Struktura wydatków Funduszu Pracy w 2014 (w tys. złotych).

| Miesiąc | Ogółem | Zasiłki | % udział | Stypendia za okres nauki | % udział | Dodatki aktywizacyjne | % udział |
|----------|--------|---------|----------|--------------------------|----------|-----------------------|----------|
| Styczeń | 1530,3 | 1182,9 | 77,3 | - | - | 41,3 | 2,7 |
| Luty | 1697,3 | 1286,4 | 75,8 | - | - | 40,4 | 2,3 |
| Marzec | 2373,9 | 1278,4 | 53,8 | - | - | 39,1 | 1,9 |
| Kwiecień | 2447,7 | 1249,5 | 51 | - | - | 45,3 | 1,9 |
| Maj | 2962,2 | 1166,1 | 39,4 | - | - | 49,6 | 1,7 |
| Czerwiec | 2503,3 | 1071,6 | 42,8 | - | - | 52,1 | 2,1 |
| Lipiec | 2694,6 | 1009,5 | 37,5 | - | - | 57,5 | 2,1 |

W strukturze Funduszu Pracy dominują wydatki na zasiłki dla bezrobotnych. Na zasiłki dla bezrobotnych Urząd wydatkował 37,5% ogółu Funduszu. W porównaniu do czerwca 2014 r. wydatki z tego tytułu wzrosły o 191,2tys. zł.

W miesiącu lipcu Urząd wydatkował niewielkie kwoty z tytułu dodatków aktywizacyjnych oraz stypendiów za okres nauki. Ich udział w wydatkach ogółem wyniósł 2,1%.

Strukturę wydatków na realizację instrumentów rynku pracy w tysiącach złotych w analizowanym okresie przedstawia poniższa tabela nr 6

Tabela 6. Struktura wydatków Funduszu Pracy na realizację instrumentów rynku pracy w okresie sprawozdawczym 2013 i 2014 (w tys. złotych).

| Zadania | Rok 2013 | | Rok 2014 | |
|---|----------|-------------|----------|-------------|
| | Kwota | Liczba osób | Kwota | Liczba osób |
| Razem | 1646,7 | 1267 | 1504,7 | 1047 |
| Szkolenia | 155,3 | 233 | 66,4 | 87 |
| Prace interwencyjne | 54,2 | 47 | 95,7 | 99 |
| Roboty publiczne | 146,4 | 81 | 116,8 | 61 |
| Stáže | 659,7 | 738 | 898,5 | 716 |
| Przygotowanie zawodowe | 32,9 | 33 | 5,4 | 3 |
| Środki na podjęcie działalności gospod. | 499,7 | 26 | 2,9 | 1 |
| Wyposażenie i doposażenie stanowisk pracy | 80,0 | 4 | 315,9 | 16 |
| Stypendia za okres nauki | - | - | - | - |
| Prace społecznie użyteczne | 15,9 | 89 | 8,9 | 54 |
| Refundacje składek ZUS | - | - | - | - |
| Inne programy (studia podyplomowe) | 2,6 | 16 | - | - |
| Opieka nad dzieckiem | - | - | - | - |
| Programy specjalne | - | - | - | - |

W miesiącu lipcu 2014 roku wzrosły wydatki na realizację instrumentów rynku pracy w porównaniu do czerwca 2014r. o kwotę 263 tyś. Natomiast względem lipca ubiegłego roku zmalały o 142 tyś. zł.

7. WYBRANE KATEGORIE INSTRUMENTÓW RYNKU PRACY

7.1 . PRZYUCZENIA DO ZAWODU, PRZEKWALIFIKOWANIE

Jedną z aktywnych form pomocy bezrobotnym są szkolenia, których celem jest przyuczenie do zawodu, przekwalifikowanie, podwyższenie kwalifikacji zawodowych lub nauka umiejętności poszukiwania i uzyskiwania zatrudnienia.

W miesiącu lipcu 2014 r. PUP w Ełku skierował 42 bezrobotnych na szkolenie, przekwalifikowanie lub przyuczenie do zawodu.

| MIESIĄC | NAZWA KURSU | LICZBA SKIEROWANYCH |
|-----------------|--|----------------------------|
| Styczeń | ABC własnego biznesu – FP | 15 |
| Luty | Prawo jazdy kat. E + przewóz rzeczy (EFS) | 10 |
| Marzec | Prawo jazdy kat. E (FP) | 2 |
| | Operator żurawi przenośnych HDS (FP) | 1 |
| | Przewóz mat. niebezpiecznych (FP) | 1 |
| | Technolog robót wykończeniowych (EFS) | 15 |
| Kwiecień | Prawo jazdy kat. C (EFS) | 15 |
| | Kierowca wózków jezdniowych (EFS) | 15 |
| | Spawacz MAG TIG (FP) | 15 |
| | ABC własnego biznesu (FP) | 15 |
| | Prawo jazdy kat. C + przewóz rzeczy (FP) | 3 |
| | Kwalifikacja na przewóz rzeczy (FP) | 1 |
| | Prawo jazdy kat. D + przewóz osób (FP) | 2 |
| | Spawacz MAG (EFS) | 1 |
| Maj | Sprzedawca – Fakturzysta (EFS) | 15 |
| | ABC własnego biznesu (FP) | 10 |
| | Pracownik baru szybkiej obsługi (EFS) | 10 |
| Czerwiec | Instruktor nauki jazdy kat. B (EFS) | 10 |
| | Operator żurawia przenośnego HDS (FP) | 1 |
| | Podstawy obsługi komputera (EFS) | 10 |
| | Tworzenie stron internetowych (EFS) | 10 |
| Lipiec | Obsługa kotła wodnego na paliwa stałe (FP) | 1 |
| | Operator koparko-ładowarki + koparki (BON) | 1 |
| | Spawanie metodą MIG (FP) | 1 |

| | | |
|---------------|---|------------|
| | Prawo jazdy kat. C (EFS) | 10 |
| | Kierowca wózków jezdniowych (FP) | 1 |
| | Specjalista ds. kadr i płac (Szansa dla Młodych) | 10 |
| | Spawacz metodą MAG i TIG (BON) | 1 |
| | Szkolenie ubiegających się o lic. maszynisty (FP) | 15 |
| | Operator kop - ład kl. III (Szansa dla Młodych) | 2 |
| Ogółem | | 219 |

7.2. ŚRODKI NA PODJĘCIE DZIAŁALNOŚCI GOSPODARCZEJ

Bezrobotnym podejmującym działalność gospodarczą mogą być przyznane jednorazowe środki Funduszu Pracy oraz Europejskiego Funduszu Społecznego w wysokości nieprzekraczającej 600% przeciętnego wynagrodzenia

W miesiącu lipcu 2014 r. do Urzędu wpłynęły 2 wnioski dotyczące przyznania jednorazowych środków na podjęcie działalności gospodarczej.

| MIESIĄC | Liczba wniosków | Liczba osób rozpoczynających działalność | RODZAJ DZIAŁALNOŚCI GOSPODARCZEJ (ilość jednorazowych środków) |
|----------|-----------------|--|--|
| Styczeń | 10 | 0 | - |
| Luty | 49 | 0 | - |
| Marzec | 0 | 20 | Usł. montażu instalacji elektrycznych; Działalność taksówek osobowych; Usł. remontowo- budowlane; Usł. remontowe; Sprzedaż i naprawa sprzętu CB; Usł. gastronomiczne; Usł. gastronomiczne; Usł. fryzjerskie; Usł. leśne; Usł. w zakresie napraw i serwisu telefonów komórkowych; Usługi remontowe; Usł. groomerskie; Usł. elektryczne, sprzedaż alarmów itp.; usługi remontowo- budowlane; Projektowanie wnętrz i ogrodów; Import artykułów spożywczych i przemysłowych; Pośrednictwo w obrocie nieruchomości; Usł. fryzjerskie; Usł. remontowo- budowlane; Wynajem maszyn i urządzeń czyszczących; |
| Kwiecień | 53 | 2 | Usł. Prawnicze; Usł. W zakresie pielęgnacji terenów zielonych |

| | | | |
|-----------------|------------|-----------|---|
| Maj | 0 | 11 | Usł. stolarskie; Usł. z wykorzystaniem podnośnika koszowego; Usł. budowlane; Handel artykułami użytku gospodarstwa domowego; Usł. gastronomiczne; Pośrednictwo w obrocie nieruchomości; Usł. remontowo- budowlane; Usł. piaskowania i szkiełkowania; Komis samochodowy; Usł. kosmetyczne; Produkcja mebli |
| Czerwiec | 0 | 5 | Usługi w zakresie projektowania i szycia firan i poszewek na poduszki Usługi marketingowe Usługi sprzątające Działalność taksówek osobowych Usługi weterynaryjne |
| Lipiec | 2 | 1 | Usługi finansowo-księgowe |
| Ogółem | 114 | 39 | - |

7.3. WYPOSAŻENIE LUB DOPOSAŻENIE Utworzonych stanowisk pracy

Pracodawcy, który poniósł koszty wyposażenia lub doposażenia utworzonego dla bezrobotnego stanowiska pracy może być przyznana refundacja kosztów wyposażenia lub doposażenia w wysokości nie wyższej niż 600% przeciętnego wynagrodzenia.

W miesiącu lipcu 2014 **wpłynęły 3 wnioski** dotyczące **refundacji kosztów wyposażenia lub doposażenia stanowiska pracy** dla skierowanego przez PUP bezrobotnego.

| Miesiąc | Liczba wniosków | Liczba stanowisk pracy | Rodzaj stanowiska pracy |
|-----------------|------------------------|-------------------------------|--|
| Styczeń | 15 | 0 | - |
| Luty | 61 | 0 | - |
| Marzec | 1 | 6 | Kierowca; Tokarz-frezer; Tokarz; Monter serwisant pomp ciepła i klimatyzacji; Sprzedawca; Specjalista ds. analizy sprzedaży i napraw. |
| Kwiecień | 59 | 25 | Mechanik samochodowy; Operator strugarki; Operator podnośnika koszowego- elektromonter; |

| | | | |
|-----------------|---|----|---|
| | | | <p>Mechanik pojazdów samochodowych; Pracownik budowlany; Pracownik zaopatrzenia; Krawcowa- projektant; Specjalista ds. handlu- zaopatrzenia; Monter szalunków; Operator mechanik; Zbrojarz; Kierowca-zaopatrzeniowiec; Kurier-kierowca; Pracownik ogólnobudowlany; Operator drukarki solwentowej; Specjalista ds. zagospodarowania i utrzymania posesji; Serwisant urządzeń klimatyzacyjnych i pomp ciepła; Pracownik obsługi suszarki trocin; Montażysta mebli; Barman -sommelier; Kucharz- garmażer; Montażysta-pracownik budowlany; Pracownik budowlany; Koordynator ds. logistyki i obsługi klienta; Magazynier- grawer;</p> |
| Maj | 1 | 15 | <p>Operator maszyny zgrzewającej; Mechanik samochodowy; Operator koparko-ładowarki; Monter instalacji sanitarnych, wod-kan i c.o; Referent prawny- kontroler; Operator wielopłyty- stolarz; Kierowca-zaopatrzeniowiec; Krawcowa; Księgowa- sekretarka; Zbrojarz; Pracownik ogólnobudowlany; Murarz-tylnkarz; Pomoc kuchenna; Grafik; Pracownik ogólnobudowlany;</p> |
| Czerwiec | 1 | 21 | <p>Pracownik ogólnobudowlany – dekarz Rejestrator Mechanik samochodowy x2 Operator maszyny do taśmowania wiązek Robotnik budowlany Pracownik budowlany x2 Stolarz Pracownik ogólnobudowlany x3 Operator koparko-ładowarki Operator płyty taśmowej x2 Grafik komputerowy Krawcowa Fizjoterapeuta – technik masażysta Elewator-tylnkarz Barman-kelner Kierowca</p> |

| | | | |
|---------------|------------|-----------|---|
| Lipiec | 3 | 8 | mechanik samochodowy kierowca-serwisant pomocnik operatora wyłaczarki operator plotera laserowego operator suszarni drewna mechanik pojazdów samochodowych x 2 zaopatrzeniowiec – pracownik budowlany |
| Ogółem | 141 | 75 | , |

8. Projekty realizowane przez PUP Ełk w 2014 r.

| Lp. | Nazwa programu | Kwota pozyskanaw tyś. zł | Forma wsparcia | Liczba uczestników |
|--------------|--|---|---|-------------------------------|
| 1. | EFS 6.1.3 „Twoja Szansa – Twój Sukces” | 9148,5 | Szkolenia zawodowe; Stáže zawodowe; Jednorazowe środki na rozpoczęcie działalności gospodarczej; Refundacje. | 605 |
| 2. | „Junior” program dla osób niepełnosprawnych | 120,9 | Stáže zawodowe | 20 |
| 3. | „Młodość – Aktywność – Praca” | 1811,90 | Szkolenia zawodowe; Stáže zawodowe. Zajęcia w Klubie Pracy. | 110 |
| 4. | „Szansa Dla Młodych” | 1849,87 | Poradnictwo zawodowe; Warsztaty psychologiczne; Szkolenia zawodowe; Stáže zawodowe. | 220 |
| Razem | | 12931.17 | | 955 |

9. Podsumowanie

Charakteryzując rynek pracy w powiecie ełckim w lipcu 2014 r. można stwierdzić, iż:

- ◆ **W okresie sprawozdawczym liczba bezrobotnych wynosiła 6935 osób i zmalała względem miesiąca poprzedniego o 193 osoby (w miesiącu poprzednim – 7128 osób).** W porównaniu do lipca 2013 r. bezrobocie zmalało o 1068 osób.
- ◆ W końcu czerwca br. w Powiatowym Urzędzie Pracy zarejestrowanych było **1173 bezrobotnych do 25 roku życia, 1761 bezrobotnych powyżej 50 roku życia oraz 4345 długotrwale bezrobotnych.** Osoby te określone w ustawie o promocji zatrudnienia i instytucjach rynku pracy jako „będące w szczególnej sytuacji na rynku pracy”, stanowiły odpowiednio 16,9 %; 25,4 % oraz 62,6% w stosunku do bezrobotnych ogółem.
- ◆ **Wyższa niż przed miesiącem była liczba oferowanych przez zakłady miejsc pracy.** W dyspozycji urzędu pracy pozostawały **380 ofert**, tj. o 92 oferty więcej niż w miesiącu poprzednim.

Sporządził:

Wojciech Gutowski

Powiatowy Urząd Pracy w Ełku

Lipiec 2014