

SPIS TREŚCI

1. Poziom bezrobocie	2
1.1. Poziom bezrobocie w poszczególnych gminach	2
2. Stopa bezrobocie	5
3. Zmiany w poziomie bezrobocie	6
4. Struktura bezrobotnych (wybrane kategorie)	10
4.1. Kobiety.....	10
4.2. Bezrobotni w wieku 18-25 lat	13
4.3. Długotrwale bezrobotni	14
4.4. Bezrobotni powyżej 50 roku życia	14
4.5. Bezrobotni niepełnosprawni	15
4.6. Bezrobotni z prawem do zasiłku	16
4.7. Zarejestrowani według wieku	18
4.8. Zarejestrowani według poziomu wykształcenia	19
5. Pośrednictwo pracy	20
5.1. Skierowania do pracy	20
6. Fundusz Pracy – struktura wydatków	20
7. Wybrane kategorie instrumentów rynku pracy	22
7.1. Przyuczenia do zawodu, przekwalifikowania.....	22
7.2. Środki na podjęcie działalności gospodarczej	23
7.3. Wyposażenie lub doposażenie utworzonych stanowisk pracy.....	24
8. Projekty realizowane przez PUP Ełk w 2014 r.	26
9. Podsumowanie	26

1. POZIOM BEZROBOCIA

Liczba bezrobotnych zarejestrowanych w Powiatowym Urzędzie Pracy w Ełku w końcu maja 2014 r. wyniosła **7416** osób i była niższa o 242 osoby niż w miesiącu ubiegłym /w kwietniu 2014 r. – 7658 osób/.

1.1. POZIOM BEZROBOCIA W POSZCZEGÓLNYCH GMINACH

- **Miasto Ełk**

Wyszczególnienie	Bezrobotni zarejestrowani w m-cu sprawozdawczym		Bezrobotni stan w końcu miesiąca sprawozdawczego			
			Ogółem		W tym z prawem do zasiłku	
	Ogółem	Kobiety	Ogółem	Kobiety	Ogółem	Kobiety
Ogółem	389	187	4540	2301	758	362
Do 25 roku życia	142	81	653	320	44	17
Długotrwale bezrobotni	220	106	2831	1523	13	9
Powyżej 50 roku życia	63	24	1198	511	232	94
Niepełnosprawni	27	12	317	140	64	29

- **Gmina Ełk**

Wyszczególnienie	Bezrobotni zarejestrowani w m-cu sprawozdawczym		Bezrobotni stan w końcu miesiąca sprawozdawczego			
			Ogółem		W tym z prawem do zasiłku	
	Ogółem	kobiety	Ogółem	kobiety	Ogółem	Kobiety
Ogółem	122	52	1206	604	172	69
Do 25 roku życia	43	14	211	102	10	3

Długotrwale bezrobotni	66	34	750	410	7	2
Powyżej 50 roku życia	18	9	270	107	35	11
Niepełnosprawni	9	3	73	37	10	5

- Gmina Kalinowo

Wyszczególnienie	Bezrobotni zarejestrowani w m-cu sprawozdawczym		Bezrobotni stan w końcu miesiąca sprawozdawczego			
			Ogółem		W tym z prawem do zasiłku	
	Ogółem	kobiety	Ogółem	kobiety	Ogółem	Kobiety
Ogółem	50	16	609	307	94	31
Do 25 roku życia	14	6	122	67	7	2
Długotrwale bezrobotni	33	10	404	232	10	6
Powyżej 50 roku życia	14	2	132	50	23	7
Niepełnosprawni	0	0	18	8	4	1

- Gmina Prostki

Wyszczególnienie	Bezrobotni zarejestrowani w m-cu sprawozdawczym		Bezrobotni stan w końcu miesiąca sprawozdawczego			
			Ogółem		W tym z prawem do zasiłku	
	Ogółem	kobiety	Ogółem	kobiety	Ogółem	Kobiety
Ogółem	69	26	703	373	110	45
Do 25 roku życia	28	11	157	94	13	4

Długotrwale bezrobotni	33	13	433	253	9	3
Powyżej 50 roku życia	14	4	161	53	38	10
Niepełnosprawni	3	1	39	17	7	2

- **Gmina Stare Juchy**

Wyszczególnienie	Bezrobotni zarejestrowani w m-cu sprawozdawczym		Bezrobotni stan w końcu miesiąca sprawozdawczego			
	Ogółem	kobiety	Ogółem	kobiety	Ogółem	Kobiety
			Ogółem		W tym z prawem do zasiłku	
Ogółem	34	12	358	152	50	19
Do 25 roku życia	13	3	75	30	6	2
Długotrwale bezrobotni	21	9	214	95	2	0
Powyżej 50 roku życia	5	1	75	24	14	5
Niepełnosprawni	2	1	17	6	0	0

Spadek liczby bezrobotnych nastąpił w mieście Ełk oraz wszystkich gminach.

Tab.1 Poziom bezrobocie w poszczególnych gminach (stan na koniec miesiąca):

m-c	Miasto Ełk	Gmina Ełk	Gmina Kalinowo	Gmina Prostki	Gmina Stare Juchy
Grudzień 2013	4977	1327	725	771	401
Styczeń 2014	5116	1411	767	842	431

Luty 2014	5062	1406	747	882	424
Marzec 2014	4814	1362	691	821	390
Kwiecień 2014	4644	1243	643	757	371
Maj 2014	4540	1206	609	703	358

Z bezrobotnych pozostających w ewidencji PUP w Ełku w dniu 31.05.2014 r. większość stanowiły osoby pochodzące z miasta Ełk – 4540 (61,2%).

Tab.1.1 Liczba bezrobotnych powiatu ełckiego (okres porównawczy 2013 i 2014)

Miesiąc	2013	2014	Przyrost /spadek
Styczeń	8905	8567	338
Luty	8914	8521	393
Marzec	8901	8078	823
Kwiecień	8587	7658	929
Maj	8299	7416	883

2. STOPA BEZROBOCIA

Stopa bezrobocia (czyli procentowy udział liczby bezrobotnych w liczbie ludności aktywnej zawodowo) jest wskaźnikiem, który pozwala określić stopień nie zagospodarowania zasobów pracy. Stopa bezrobocia w **kwietniu 2014** roku w powiecie ełckim kształtowała się na poziomie **24,6 %**

Odpowiednie wskaźniki wynosiły:

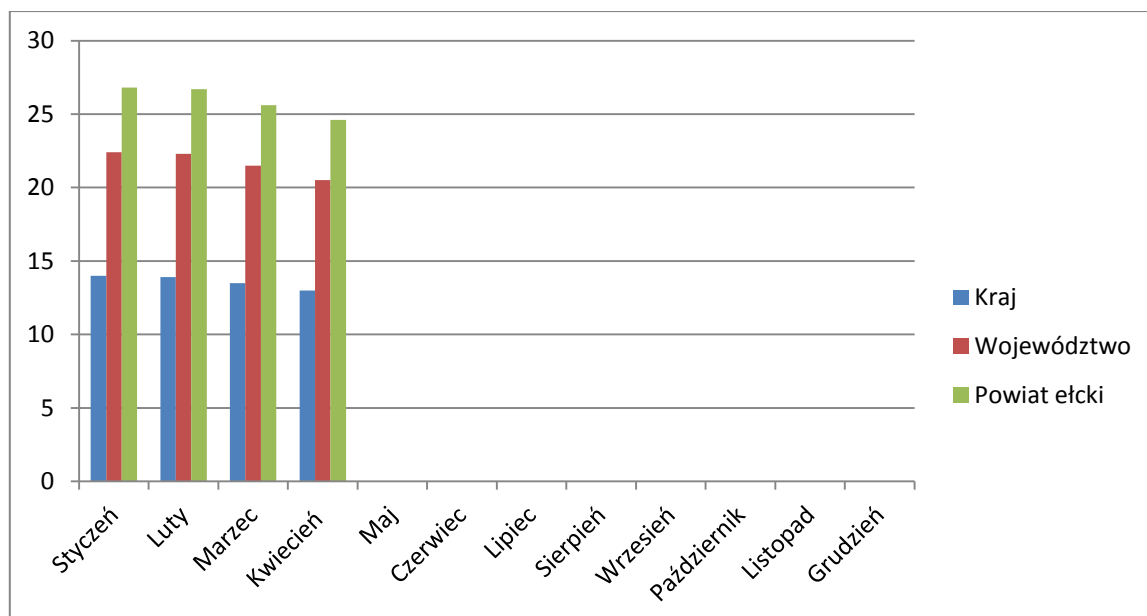
Województwo warmińsko- mazurskie - 20,5 %
Kraj - 13 %

Najwyższa stopa bezrobocia wystąpiła w powiecie braniewskim – 31 %

Najniższą charakteryzował się powiat iławski – 11,4 %

Tabela 2. Stopa bezrobocia – zestawienie miesięczne

Miesiąc	Powiat ełcki	Kraj	Województwo	Powiat o najwyższej stopie bezrobocia	Powiat o najniższej stopie bezrobocia
Styczeń	26,8 %	14 %	22,4 %	piski 33,9%	iławski 12,8 %
Luty	26,7 %	13,9 %	22,3 %	piski 33,4%	iławski 12,9 %
Marzec	25,6 %	13,5 %	21,5 %	piski 32%	iławski 12,2 %
Kwiecień	24,6 %	13 %	20,5 %	braniewski 31%	iławski 11,4 %



3. ZMIANY W POZIOMIE BEZROBOCIA

W maju 2014 r. PUP w Ełku **zarejestrował 664 bezrobotnych**, wyłączył zaś z ewidencji **906 osób** (w kwietniu odpowiednio: 610 i 1030). /Tabela 3. Wykres 3./
Napływ liczby bezrobotnych był niższy od odpływu.

Bliższa analiza struktury bezrobotnych rejestrujących się w ciągu wspomnianego wyżej okresu sprawozdawczego wykazuje, że najczęściej rejestracji było w grupie osób zgłaszających się do Urzędu po raz kolejny - 568 (85,5 %). Bezrobotni rejestrujący się po raz pierwszy stanowili mniejszość - 96 (14,5 %). /Wykres 4./

Wśród wyłączonych z ewidencji bezrobotnych w maju 2014r. **453 osoby** (50 %) **stanowili bezrobotni podejmujący pracę**, pozostali – 453 osoby (50 %) to skreśleni z innych przyczyn.

W grupie podejmujących pracę przeważały osoby podejmujące pracę niesubsydiowaną - 399 (88,1%).

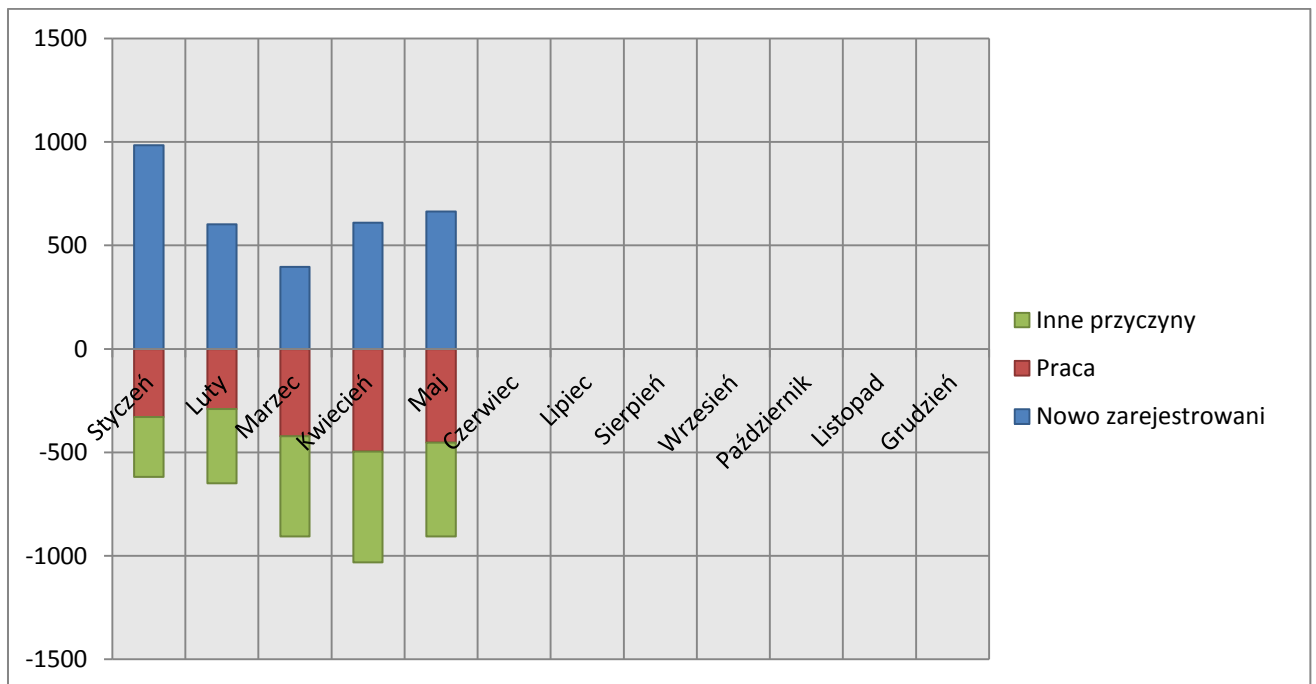
Prace subsydiowane podjęły 54 osoby w tym – **11 osób rozpoczęło prace interwencyjne, 32 - roboty publiczne, 19 osób zatrudniono na stanowiskach utworzonych w ramach refundacji kosztów zatrudnienia, 11 osób otrzymało jednorazowe środki na podjęcie działalności gospodarczej.**

Spośród bezrobotnych wyłączonych z różnych przyczyn najliczniejszą grupę stanowiły **osoby rozpoczynające staż – 108 osób**, w dalszej kolejności **158 osób to osoby niepotwierdzające gotowości do podjęcia pracy, ze statusu bezrobotnego dobrowolnie zrezygnowało 81 osób**, prawa emerytalne lub rentowe nabyło 6 osób, 3 osoby nabyły prawo do świadczenia przedemerytalnego. Pozostałe przyczyny to: zmiana miejsca zamieszkania, śmierć bezrobotnego, itp. –38 osób. /Wykres 5./

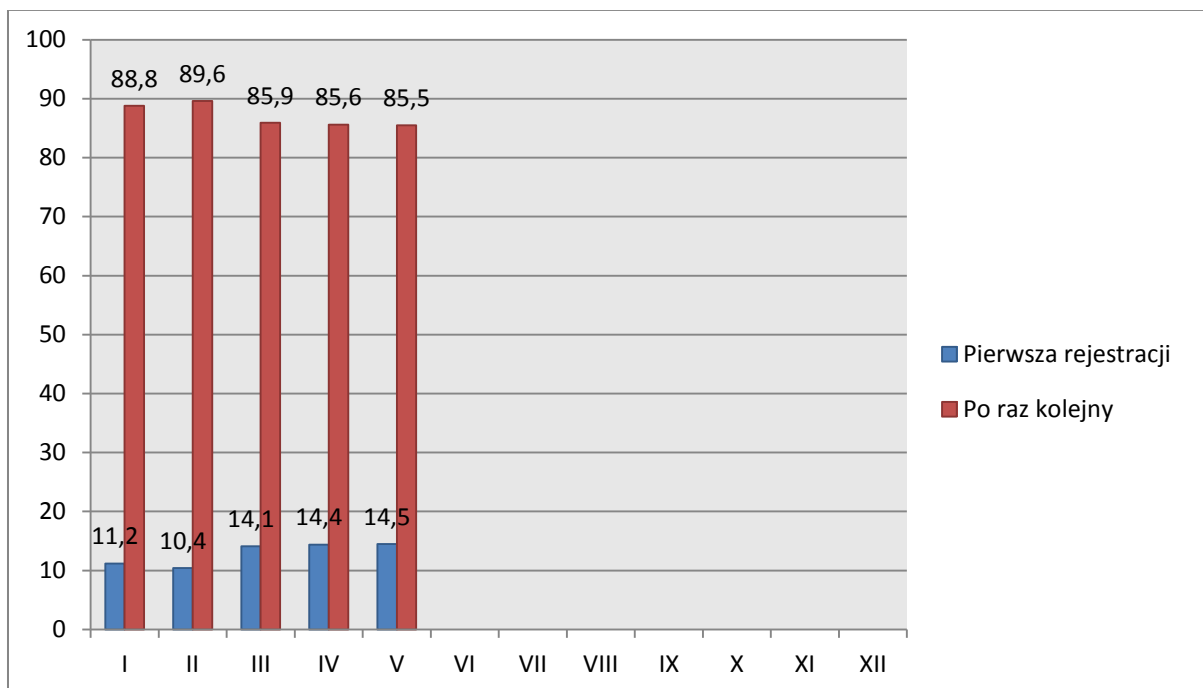
Tabela 3. Zmiany w poziomie bezrobocia.

Miesiąc	Bezrobotni nowo zarejestrowani Napływ	Bezrobotni wyrejestrowani Odpływ	Z tego z przyczyn			
			Podjęcia pracy (stałej, sezonowej)	Skierowania do		
				Prac interwencyjnych	Robót publicznych	Innych
Grudzień 2013	762	510	323	1	0	186
Styczeń	984	618	319	9	0	290
Luty	603	649	270	9	11	359
Marzec	397	905	404	13	5	483
Kwiecień	610	1030	445	18	33	534
Maj	664	906	430	11	12	453

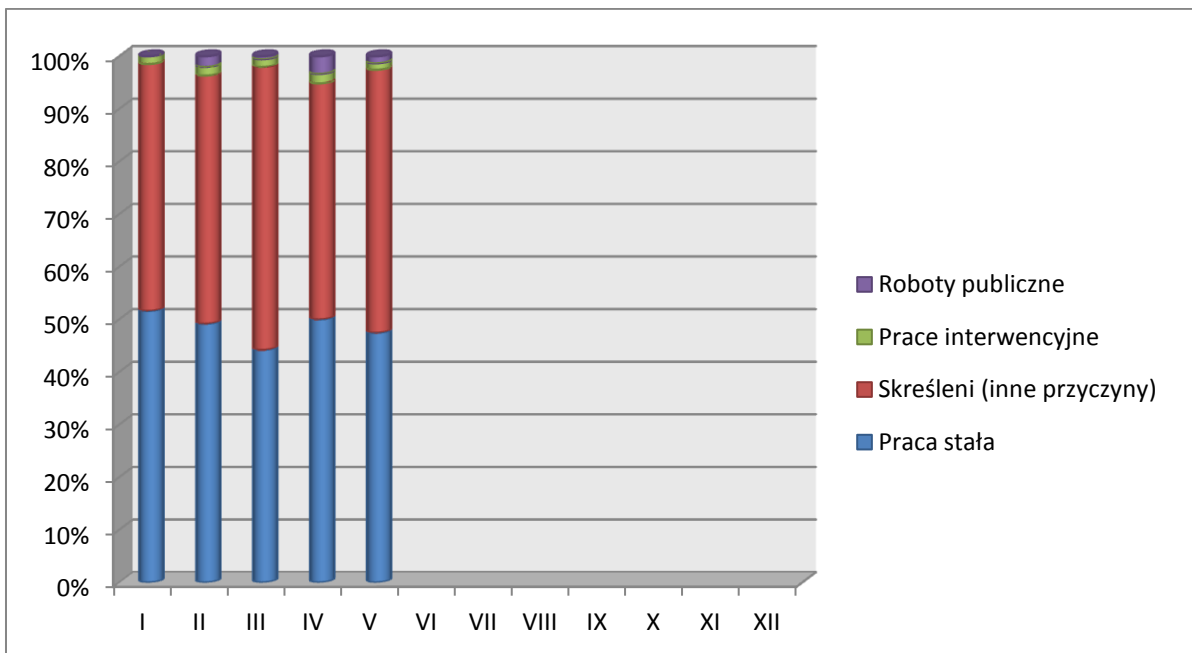
Wykres 3. Napływ i odpływ bezrobotnych PUP w Ełku w poszczególnych miesiącach roku



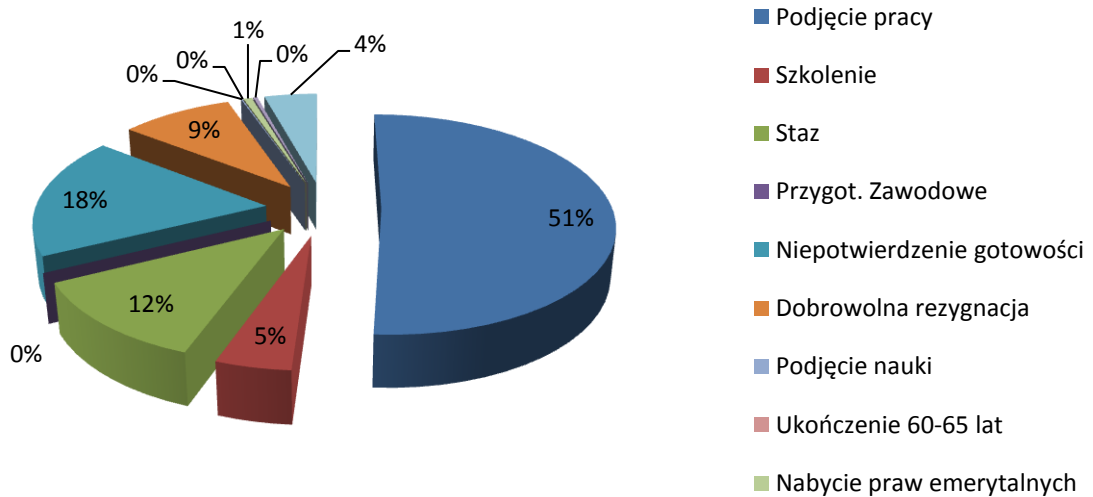
Wykres 4. Bezrobotni zarejestrowanie w miesiącu sprawozdawczym po raz I-szy i po raz kolejny.



Wykres 5. Przyczyny wyrejestrowań bezrobotnych w poszczególnych miesiącach roku.



Zmiany w poziomie bezrobocia maj 2014



4. STRUKTURA BEZROBOTNYCH (WYBRANE KATEGORIE)

4.1. KOBIEТЫ

W maju 2014 r. **PUP w Ełku zarejestrował 293 bezrobotnych kobiet, wyłączył zaś z ewidencji 380 kobiet** (w kwietniu 2014 r. odpowiednio: 301 i 409). /Tabela 4./ Tak więc, w wymienionym wyżej okresie sprawozdawczym, napływ kobiet do Urzędu był niższy od odpływu /Wykres 6./

Z kobiet rejestrujących się w maju największy udział miały bezrobotne, które zgłosiły się do naszego Urzędu po raz kolejny - 241 (82,3%), bezrobotne rejestrujące się po raz pierwszy stanowiły – 17,7%, tj. 52 kobiet. /Wykres 7./

W końcu maja 2014 r. liczba bezrobotnych kobiet zarejestrowanych w PUP w Ełku wynosiła **3737**, stanowiły one 50,4 % ogółu bezrobotnych. W porównaniu do stanu z końca kwietnia (3824 kobiety – 49,9 %) liczba kobiet jest niższa o 87.

Wśród wyłączonych w kwietniu z ewidencji bezrobotnych kobiet: **174 podjęło pracę z czego 4 osoby zatrudniono na stanowiskach utworzonych w ramach refundacji kosztów zatrudnienia, 3 kobiety rozpoczęło prace interwencyjne, 9 roboty publiczne.** /Wykres 8./

206 kobiet wykreślono z innych przyczyn takich jak: **niepotwierdzenie gotowości do podjęcia pracy - 29, 59 - rozpoczęcie stażu, rozpoczęcie szkolenia – 37, dobrowolnej rezygnacji ze statusu bezrobotnego – 47 i innych (zmiana miejsca zamieszkania, śmierć, itp.) – 23.**

Na ogólną liczbę 3737 bezrobotnych kobiet pozostających w ewidencji PUP w Ełku w dniu 31.05.2014 r. większość stanowiły **osoby pochodzące z miasta Ełku – 2301 kobiet, tj. 61,6%** (w kwietniu odpowiednio – 2334 i 61%). Z pozostałych gmin zaś pochodziło 1436 kobiet, tj. 38,4 % (w kwietniu odpowiednio – 1490 kobiet i 39 %).

Duży udział wśród zarejestrowanych w PUP w Ełku bezrobotnych kobiet stanowią osoby dotychczas nie pracujące. Na koniec maja było ich - 903 tj. 24,2% (w kwietniu odpowiednio - 886 tj. 23,2%). Spora grupa bezrobotnych kobiet - 122 (3,3%) to osoby zwolnione z przyczyn dotyczących zakładu pracy.

Wykres 6. Napływ i odpływ bezrobotnych kobiet PUP w Ełku w poszczególnych miesiącach 2014 roku.

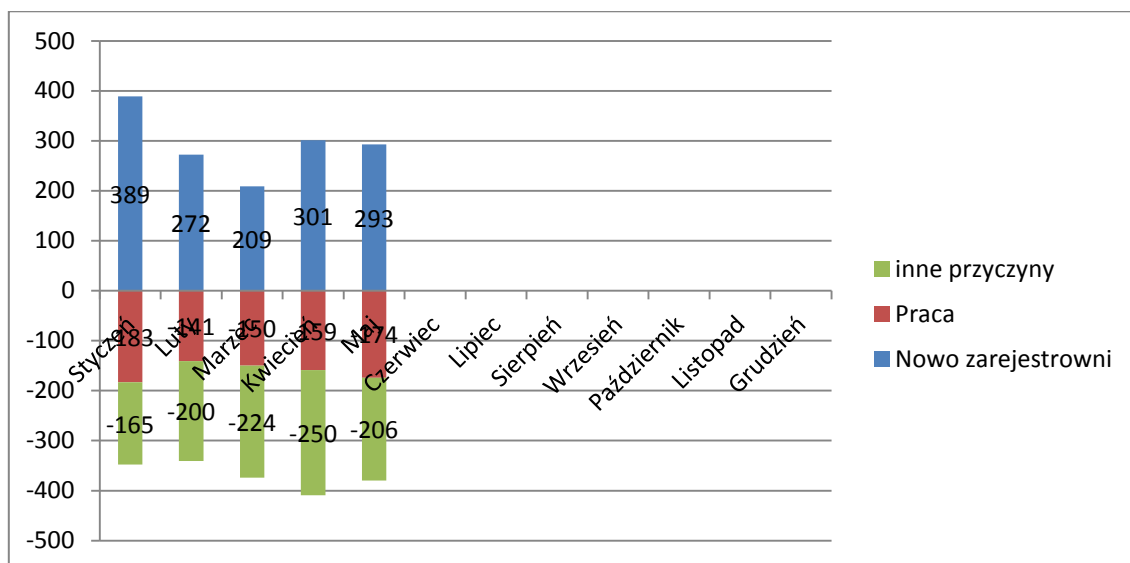
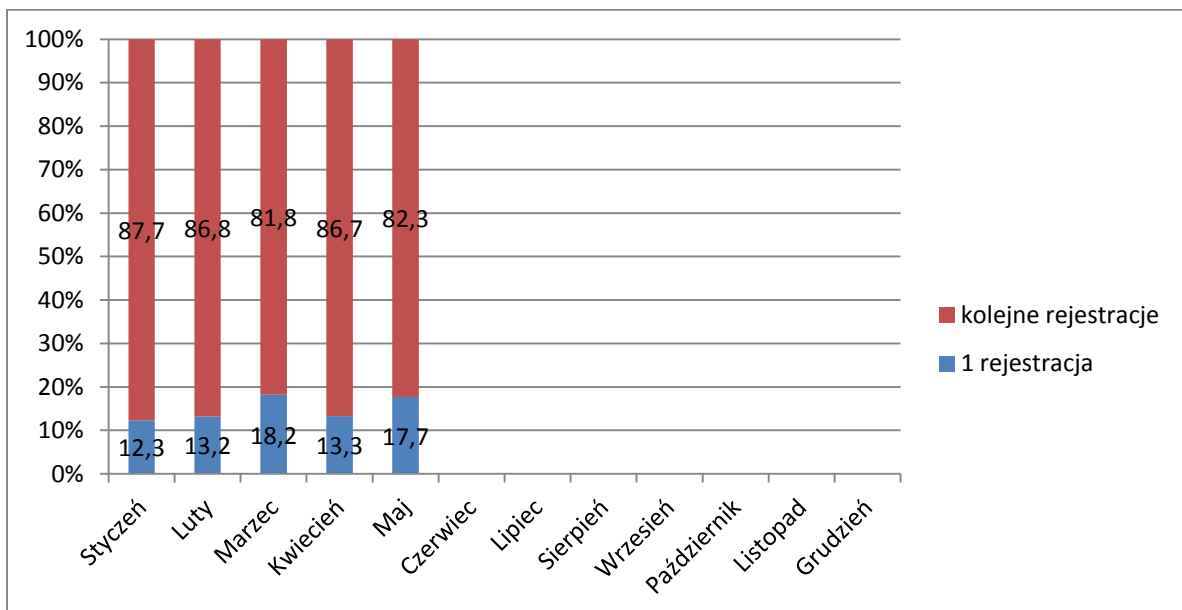


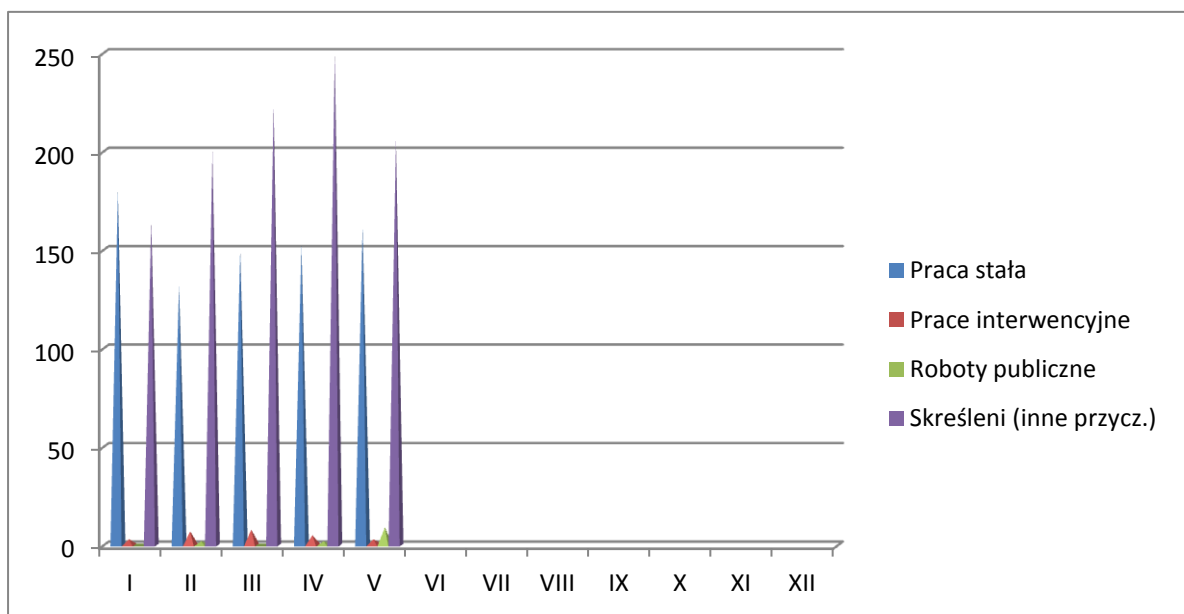
Tabela 4. Zmiany w poziomie bezrobocia kobiet.

Miesiąc	Bezrobotne nowo zarejestrowane Napływ	Bezrobotne wyrejestrowane Odpływ	z tego z przyczyn			
			Podjęcia pracy (stałej, sezonowej, otrzym. jedn.środków)	skierowania do		
				prac interwencyjnych	robót publicznych	innych
Grudzień 2013	295	259	174	0	0	85
Styczeń	389	348	180	3	0	165
Luty	272	341	132	7	2	200
Marzec	209	374	142	8	0	224
Kwiecień	301	409	152	5	2	250
Maj	293	380	162	3	9	206

Wykres 7. % nowo zarejestrowanych bezrobotnych kobiet według ilości dokonanych rejestracji



Wykres 8. Przyczyny wyrejestrowań bezrobotnych kobiet w poszczególnych miesiącach 2014 roku.



4.2. BEZROBOTNI W WIEKU 18 - 25 LAT

Zgodnie z ustawą o promocji zatrudnienia i instytucjach rynku pracy „bezrobotny do 25 roku życia” to bezrobotny, który do dnia zastosowania wobec niego usług lub instrumentów rynku pracy nie ukończył 25 roku życia.

W maju 2014 r. z tej grupy osób **zarejestrowało się** w PUP w Elku **240 bezrobotnych** tj. o 74 osób więcej niż miesiąc temu (w kwietniu 166 osób). Porównując z analogicznym okresem ubiegłego roku liczba rejestracji omawianej grupy bezrobotnych w maju 2013 była niższa o 69 osób.

Bezrobotni z przedziału 18 - 25 lat w kwietniu stanowili 36,1 % wszystkich nowo zarejestrowanych bezrobotnych w tym miesiącu. 70 osób zarejestrowało się po raz pierwszy, a 170 po raz kolejny.

Wyłączono natomiast w tym czasie z rejestru **243 bezrobotnych** (w kwietniu - 288), z których 101 podjęło pracę (w kwietniu - 85). W analogicznym okresie ubiegłego roku z urzędu wyrejestrowało się 180 osób w wieku 18-25 lat.

Tab.5 „Napływ” i „odpływ” bezrobotnych w wieku 18-25 lata

Miesiąc	Nowo zarejestrowani	Wyrejestrowani	Z powodu podjęcia pracy	Z powodu rozpoczęcia szkolenia I stażu	Z powodu niepotwierdzenia gotowości do pracy	Stan w końcu miesiąca
Styczeń	295	227	108	81	16	1564
Luty	188	208	75	74	23	1527
Marzec	125	238	72	97	37	1391
Kwiecień	166	288	85	26	43	1242
Maj	240	243	101	60	39	1218

Łącznie w końcu maja 2014 r. w rejestrach urzędu pozostawało **1218 bezrobotnych w wieku do 25 lat** stanowiąc 16,4 % ogólnej liczby bezrobotnych. W porównaniu do maja 2013 r. populacja tej grupy zmalała o 286 osób .

4.3. DŁUGOTRWALE BEZROBOTNI

Bezrobotny długotrwale oznacza bezrobotnego pozostającego w rejestrze Powiatowego Urzędu Pracy łącznie przez okres ponad 12 miesięcy w okresie ostatnich 2 lat, z wyłączeniem okresów odbywania stażu i przygotowania zawodowego w miejscu pracy.

W maju 2014 r. zarejestrowało się w PUP w Elku 373 bezrobotnych długotrwale w tym 172 kobiety (w kwietniu odpowiednio 328 i 150). Porównując z analogicznym okresem ubiegłego roku liczba rejestracji omawianej grupy bezrobotnych w maju 2013 r. była niższa o 39 osób.

Bezrobotni długotrwale w maju stanowili 56,2% wszystkich nowo zarejestrowanych bezrobotnych w tym miesiącu. Ich łączna liczba kształtowała się w końcu maja br. na poziomie **4632 osób**, a ich udział w ogólnej liczbie bezrobotnych wynosił **62,4%**.

Wyłączono natomiast w tym czasie z rejestru 443 bezrobotnych, z których 200 podjęło pracę. /Wykres 10./

Tab.5 „Napływ” i „odpływ” bezrobotnych długotrwale

Miesiąc	Nowo zarejestrowani	Wyrejestrowani	Z powodu podjęcia pracy	Z powodu rozpoczęcia szkolenia i stażu	Z powodu niepotwierdzenia gotowości do pracy	Stan w końcu miesiąca
Styczeń	434	282	144	60	19	4997
Luty	371	324	123	59	55	5044
Marzec	297	461	159	90	82	4880
Kwiecień	328	506	223	84	69	4702
Maj	373	443	200	81	74	4632

W analogicznym okresie ubiegłego roku do urzędu pracy zgłosiło się 334 długotrwale bezrobotnych, wyrejestrowano natomiast 389 osób. Ich liczba według stanu w końcu miesiąca kształtowała się na poziomie 4677 osób stanowiąc 56,3% ogólnej liczby bezrobotnych.

4.4. BEZROBOTNI POWYŻEJ 50 ROKU ŻYCIA

Bezrobotny powyżej 50 roku życia to bezrobotny, który do dnia zastosowania wobec niego usług lub instrumentów rynku pracy ukończył co najmniej 50 lat życia.

W końcu maja **bezrobotni powyżej 50 roku życia, w liczbie 1836 stanowili 24,7 % bezrobotnych ogółem**. Wśród bezrobotnych tej grupy przeważali mężczyźni w liczbie 1091 osób, kobiety natomiast stanowiły 40,6 %.

Napływ do bezrobocia tej kategorii osób wyniósł w omawianym miesiącu 114 osób, a odpływ 197 osób. Spośród osób wyrejestrowanych 89 podjęło pracę.

4.5. BEZROBOTNI NIEPEŁNOSPRAWNI

Na koniec maja 2014 r. w Powiatowym Urzędzie Pracy zarejestrowane były **464 osoby niepełnosprawne i 66 poszukujących pracy**. Zgodnie z przepisami ustawy o promocji zatrudnienia i instytucjach rynku pracy osoby niepełnosprawne pobierające świadczenia rentowe nie uzyskują statusu osoby bezrobotnej i rejestrowane są w powiatowych urzędach pracy jako „niepełnosprawni poszukujący pracy i nie pozostający w zatrudnieniu”.

Według stanu na koniec maja 2014 r. wśród ogółu zaewidencjonowanych **odsetek bezrobotnych niepełnosprawnych wynosił 6,2 %**. Dokładne dane według stanów na koniec miesiąca zawarto w tabeli.

Miesiąc / rok	Bezrobotni ogółem	w tym		% wskaźnik	
		Bezrobotni niepełnosprawni	Niepełnosprawni poszukujący pracy	4:2	3:2
1	2	3	4	5	6
Styczeń	8567	496	63	0,7	5,8
Luty	8521	504	64	0,7	5,9
Marzec	8078	492	66	0,8	6,0
Kwiecień	7658	484	66	0,9	6,3
Maj	7416	464	66	0,8	6,2

Ze względu na stopnie niepełnosprawności liczba zarejestrowanych niepełnosprawnych na koniec maja 2014 r. kształtowała się następująco:

Stopnie niepełnosprawności	Liczba bezrobotnych niepełnosprawnych	Liczba niepełnosprawnych poszukujących pracy
znaczny	1	18
umiarkowany	44	30
lekki	419	18
Ogółem	464	66

Zaledwie co piąty niepełnosprawny posiadał prawo do zasiłku dla bezrobotnych.

Niepełnosprawni bezrobotni to w większości mieszkańcy miasta – 315 osób (67,9%). Mieszkańcy gmin Powiatu Ełckiego stanowili 32,1% ogółu (149 osób).

W okresie sprawozdawczym w Urzędzie zarejestrowało się 41 bezrobotnych niepełnosprawnych. wśród wyłączonych z ewidencji 22 osoby podjęły pracę.

4.6. BEZROBOTNI Z PRAWEM DO ZASIŁKU

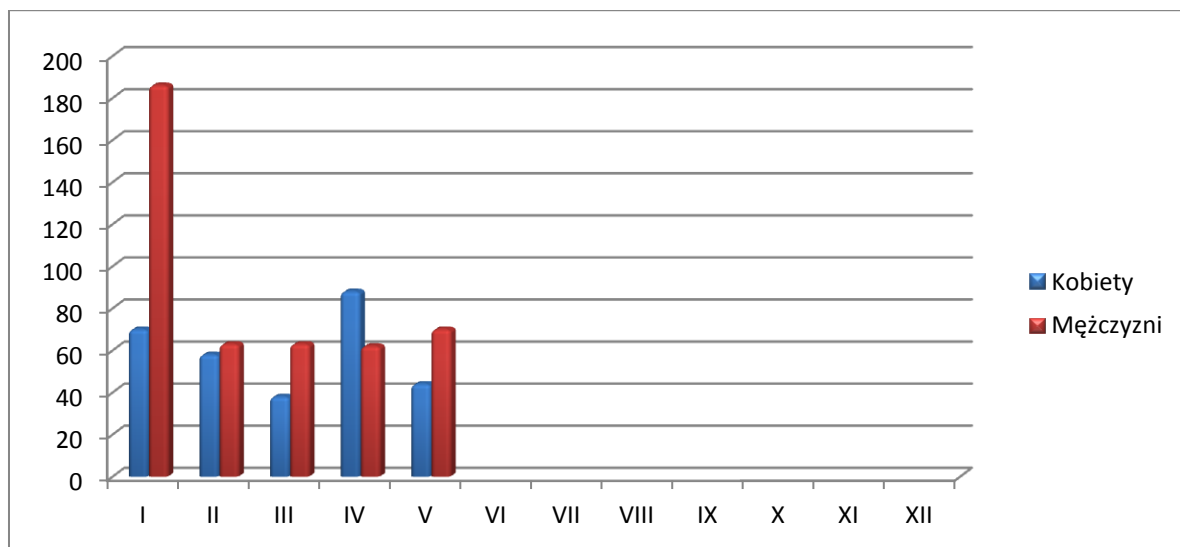
Spośród nowo zarejestrowanych w maju 2014 r. – 114 osób bezrobotnych tj. 17,2 % posiadały prawo do zasiłku (w kwietniu odpowiednio – 150 osób – 24,6%). /Wykres 12./

Na koniec maja 2014 r. w ewidencji PUP w Ełku figurowały **1184 osoby z prawem do zasiłku, co stanowiło 15,9 % ogółu bezrobotnych** (w kwietniu odpowiednio – 1299 osób i 16,9%). /Wykres 13./

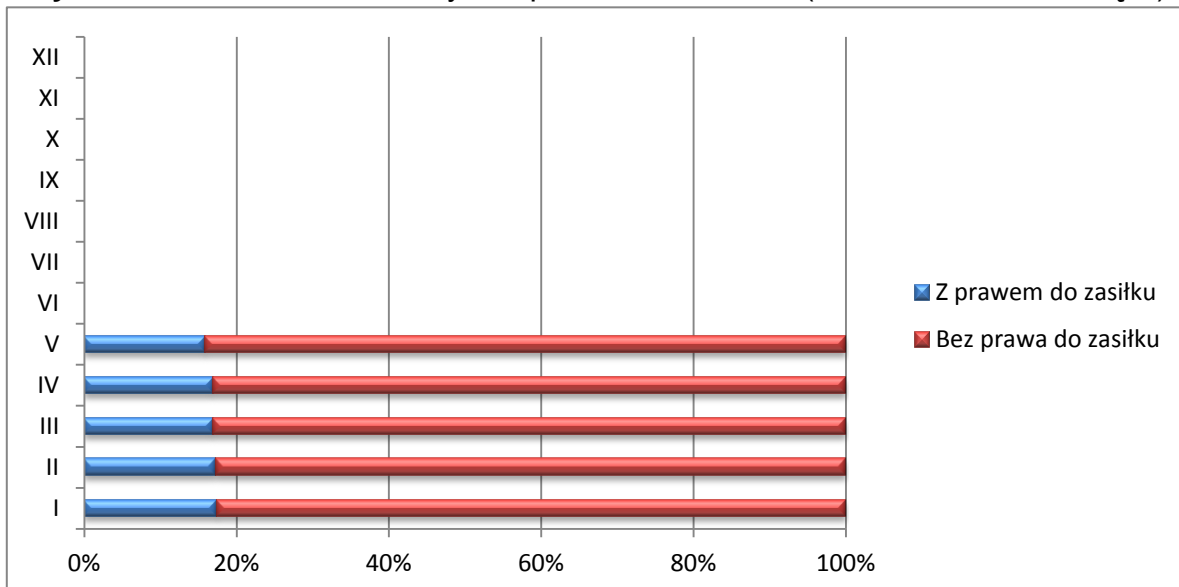
W analogicznym okresie ubiegłego roku prawo do zasiłku posiadały 1621 osoby tj. 19,5% bezrobotnych ogółem. W ciągu miesiąca sprawozdawczego liczba bezrobotnych z prawem do zasiłku zmalała o 115 osób. W porównaniu do ubiegłego roku zmalała o 437 osób.

Osoby uprawnione do zasiłku to w większości mieszkańcy miasta – 758 osób, (mieszkańcy gmin – 426 osób). Wśród osób posiadających prawo do zasiłku i będących w szczególnej sytuacji na rynku pracy – 80 osób są w wieku do 25 lat, 41 - długotrwale bezrobotni oraz powyżej 50 roku życia - 342 osoby.

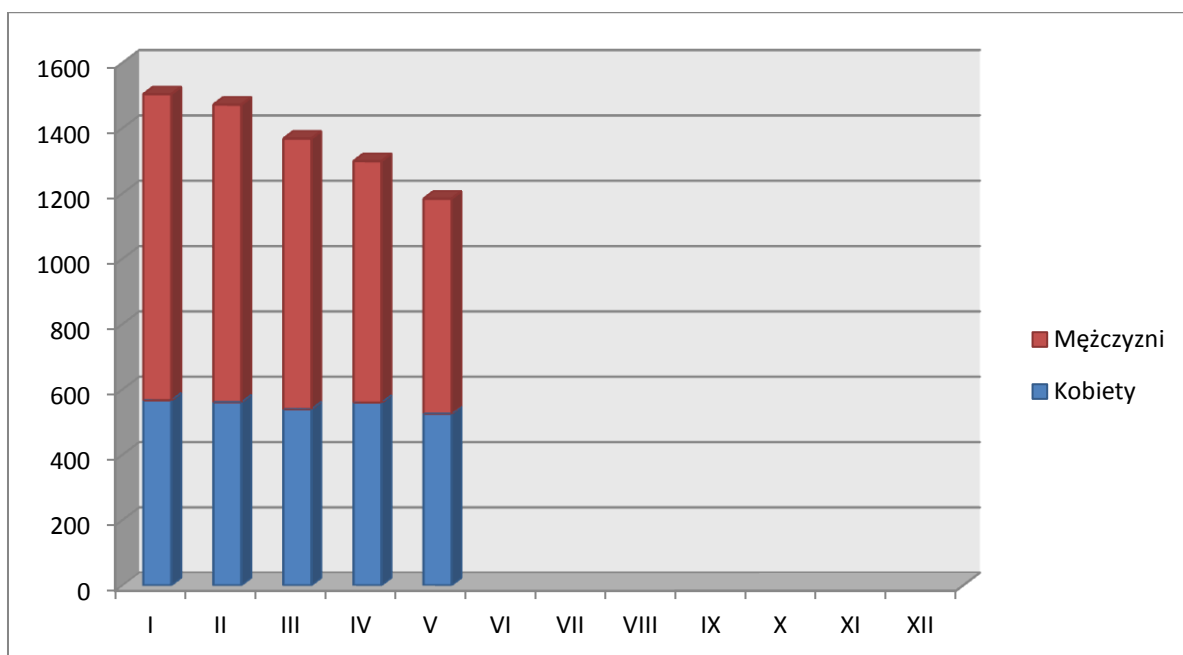
Wykres 12. Nowo zarejestrowani bezrobotni z prawem do zasiłku.



Wykres 13. Udział bezrobotnych z prawem do zasiłku (stan na koniec miesiąca).



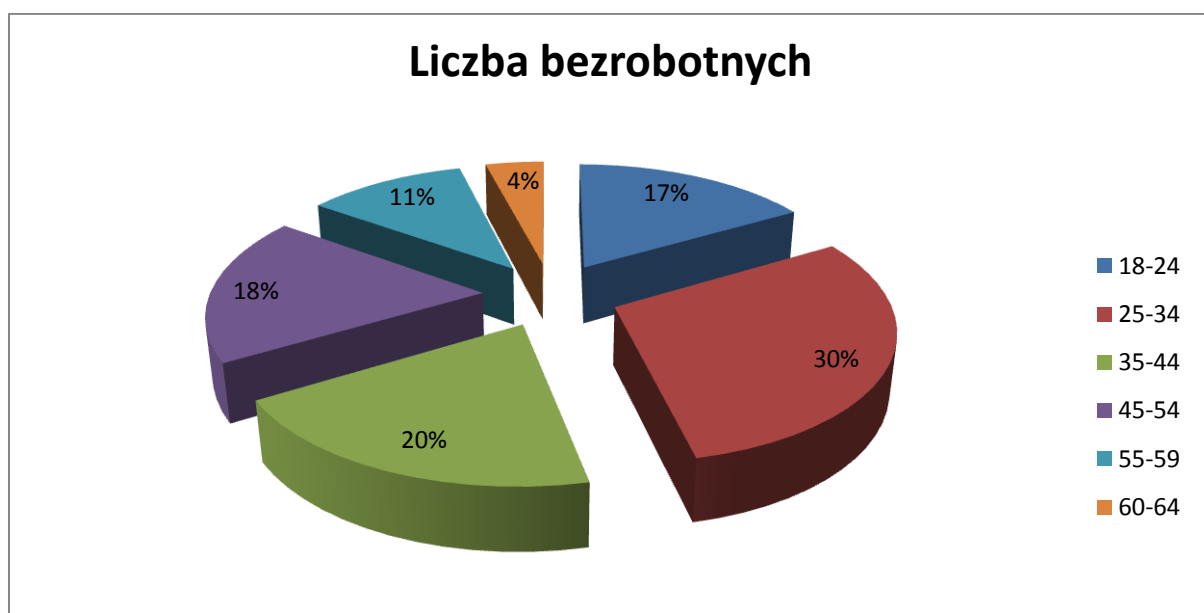
Wykres 14. Bezrobotni z prawem do zasiłku (stan na koniec miesiąca).



4.7. ZAREJESTROWANI WEDŁUG WIEKU

Struktura bezrobotnych wg grup wieku na terenie powiatu ełckiego w miesiącu sprawozdawczym kształtowała się następująco:

Grupa wieku w latach	Liczba bezrobotnych	
	Ogółem	w tym kobiet
18-24	1233	621
25-34	2220	1230
35-44	1473	801
45-54	1365	703
55-59	823	352
60 i więcej	302	30
Razem	7416	3737

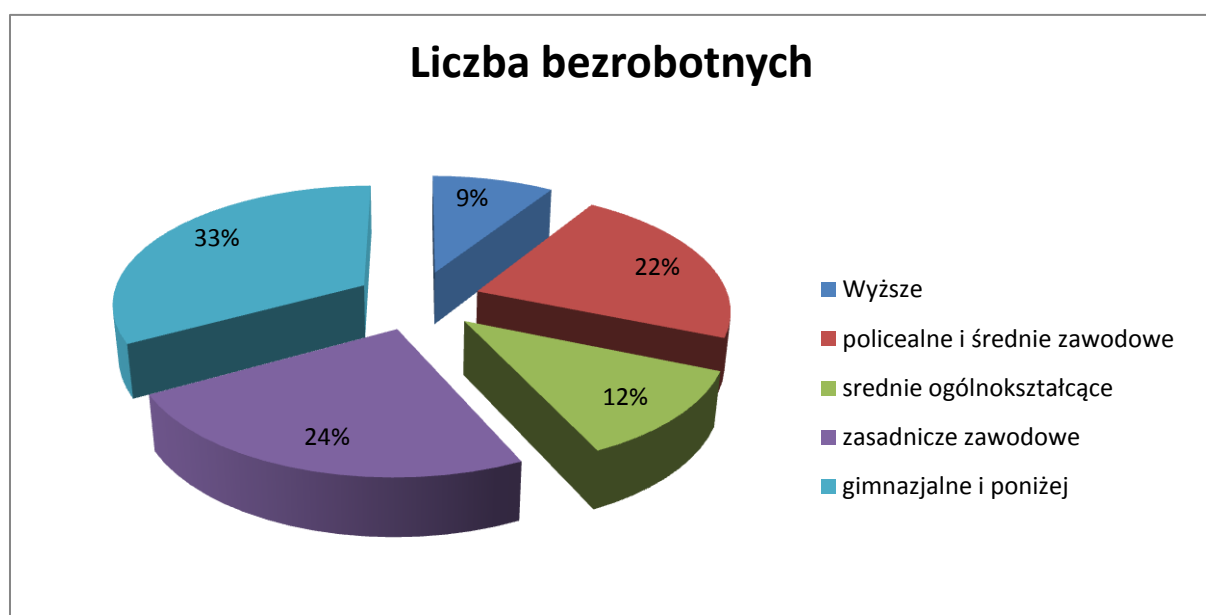


Najliczniejszą grupę stanowią bezrobotni w przedziałach wiekowych 25 - 34, oraz 18 - 24 lata. Te dwie grupy ludzi liczą 3453 bezrobotnych, co stanowi 46,6 % ogółu zarejestrowanych.

4.8. ZAREJESTROWANI WEDŁUG POZIOMU WYKSZTAŁCENIA

Struktura wykształcenia bezrobotnych zarejestrowanych w końcu maja 2014 r. kształtowała się następująco:

Wykształcenie	Liczba bezrobotnych	
	ogółem	w tym kobiety
wyższe	676	450
policealne i średnie zawodowe	1641	1038
średnie ogólnokształcące	876	549
zasadnicze zawodowe	1776	671
gimnazjalne i poniżej	2447	1029
Ogółem	7416	3737



W końcu maja 2014 r. najwięcej osób zarejestrowanych jako bezrobotne posiadało wykształcenie gimnazjalne i poniżej (2447), zasadnicze zawodowe (1776), policealne i średnie zawodowe (1641). Najmniej bezrobotnych legitymowało się dyplomami szkół wyższych (676).

5. POŚREDNICTWO PRACY

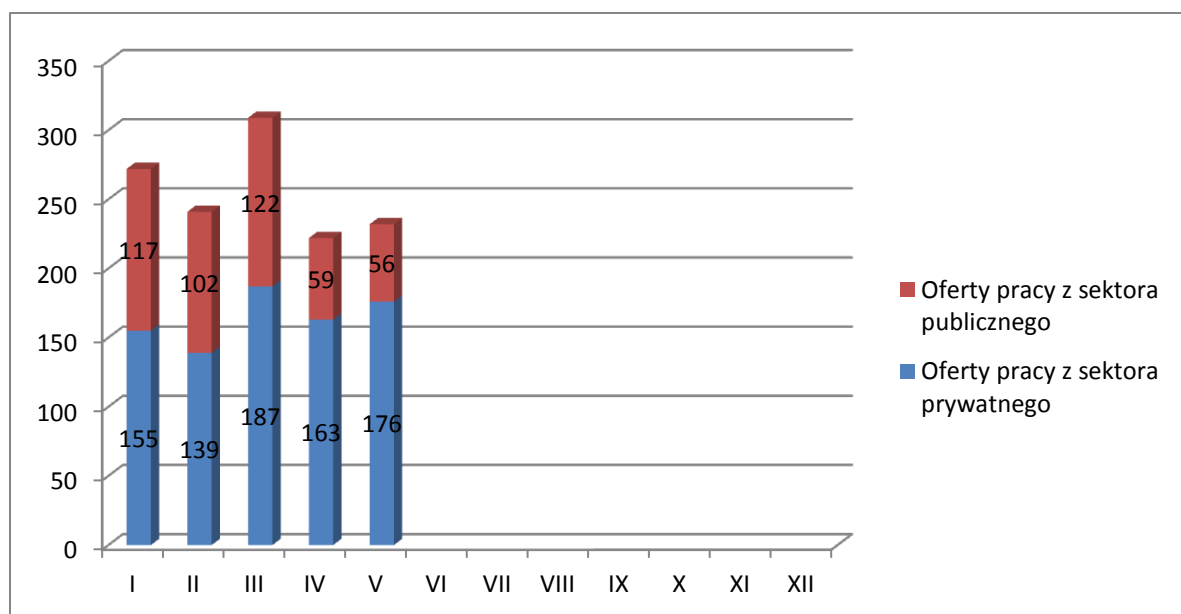
5.1. SKIEROWANIA DO PRACY

Słabością ełckiego rynku pracy jest stosunkowo mała liczba wolnych miejsc pracy zgłaszanych przez pracodawców do urzędu pracy.

W maju br. Powiatowy Urząd Pracy miał do dyspozycji **232 oferty pracy**, czyli o 10 ofert więcej niż w miesiącu poprzednim. **Zakłady pracy z sektora prywatnego zgłosiły 75,9% wszystkich ofert pracy (176 ofert). 150 ofert (64,6 % ogółu) dotyczyło pracy subsydiowanej, m. in. z Funduszu Pracy, PFRON.** /Wykres 15./

Na jedną ofertę pracy zgłoszoną w maju przypadło średnio 32 bezrobotnych (w kwietniu – 34).

Na koniec maja Urząd posiadał 67 ofert pracy (w kwietniu - 69).



6. FUNDUSZ PRACY- STRUKTURA WYDATKÓW

Fundusz Pracy jest państwowym funduszem celowym, jego dysponentem jest minister właściwy do spraw pracy. Środki Funduszu Pracy pochodzą głównie z obowiązkowych składek wnoszonych przez pracodawców oraz dotacji budżetu państwa.

W maju 2014 r. **wydatki z Funduszu Pracy** wyniosły ogółem **2962,2 tyś. zł.**

Tab. 5. Struktura wydatków Funduszu Pracy w 2014 (w tys. złotych).

Miesiąc	Ogółem	Zasiłki	% udział	Stypendia za okres nauki	% udział	Dodatki aktywizacyjne	% udział
Styczeń	1530,3	1182,9	77,3	-	-	41,3	2,7
Luty	1697,3	1286,4	75,8	-	-	40,4	2,3
Marzec	2373,9	1278,4	53,8	-	-	39,1	1,9
Kwiecień	2447,7	1249,5	51	-	-	45,3	1,9
Maj	2962,2	1166,1	39,4	-	-	49,6	1,7

W strukturze Funduszu Pracy dominują wydatki na zasiłki dla bezrobotnych. Na zasiłki dla bezrobotnych Urząd wydatkował 39,4% ogółu Funduszu. W porównaniu do kwietnia 2014 r. wydatki z tego tytułu zmalały o 83,4tys. zł.

W miesiącu maju Urząd wydatkował niewielkie kwoty z tytułu dodatków aktywizacyjnych oraz stypendiów za okres nauki. Ich udział w wydatkach ogółem wyniósł 1,7%.

Strukturę wydatków na realizację instrumentów rynku pracy w tysiącach złotych w analizowanym okresie przedstawia poniższa tabela nr 6

Tabela 6. Struktura wydatków Funduszu Pracy na realizację instrumentów rynku pracy w okresie sprawozdawczym 2013 i 2014 (w tys. złotych).

Zadania	Rok 2013		Rok 2014	
	Kwota	Liczba osób	Kwota	Liczba osób
Razem	1181,1	935	1635,2	980
Szkolenia	81,8	158	131,6	142
Prace interwencyjne	27,4	23	37,3	36
Roboty publiczne	109,9	67	91,3	49
Stáže	547,8	541	735,2	683
Przygotowanie zawodowe	35,0	43	42,5	10

Środki na podjęcie działalności gospod.	40,0	2	270,6	15
Wyposażenie i doposażenie stanowisk pracy	326,2	17	324,4	17
Stypendia za okres nauki	-	-	-	-
Prace społecznie użyteczne	808	63	2,3	28
Refundacje składek ZUS	-	-	-	-
Inne programy (studia podyplomowe)	4,2	20	-	-
Opieka nad dzieckiem	-	-	-	-
Programy specjalne	-	-	-	-

W miesiącu maju 2014 roku wzrosły wydatki na realizację instrumentów rynku pracy w porównaniu do kwietnia 2014r. o kwotę 646,2 tyś. Natomiast względem maja ubiegłego roku wzrosły o 454,1 tyś. zł.

7. WYBRANE KATEGORIE INSTRUMENTÓW RYNKU PRACY

7.1 . PRZYUCZENIA DO ZAWODU, PRZEKWALIFIKOWANIE

Jedną z aktywnych form pomocy bezrobotnym są szkolenia, których celem jest przyuczenie do zawodu, przekwalifikowanie, podwyższenie kwalifikacji zawodowych lub nauka umiejętności poszukiwania i uzyskiwania zatrudnienia.

W miesiącu maju 2014 r. PUP w Ełku skierował 35 bezrobotnych na szkolenie, przekwalifikowanie lub przyuczenie do zawodu.

MIESIĄC	NAZWA KURSU	LICZBA SKIEROWANYCH
Styczeń	ABC własnego biznesu – FP	15
Luty	Prawo jazdy kat. E + przewóz rzeczy (EFS)	10
Marzec	Prawo jazdy kat. E (FP)	2
	Operator żurawi przenośnych HDS (FP)	1
	Przewóz mat. niebezpiecznych (FP)	1

	Technolog robót wykończeniowych (EFS)	15
Kwiecień	Prawo jazdy kat. C (EFS)	15
	Kierowca wózków jezdniowych (EFS)	15
	Spawacz MAG TIG (FP)	15
	ABC własnego biznesu (FP)	15
	Prawo jazdy kat. C + przewóz rzeczy (FP)	3
	Kwalifikacja na przewóz rzeczy (FP)	1
	Prawo jazdy kat. D + przewóz osób (FP)	2
	Spawacz MAG (EFS)	1
Maj	Sprzedawca – Fakturzysta (EFS)	15
	ABC własnego biznesu (FP)	10
	Pracownik baru szybkiej obsługi (EFS)	10
Ogółem		146

7.2. ŚRODKI NA PODJĘCIE DZIAŁALNOŚCI GOSPODARCZEJ

Bezrobotnym podejmującym działalność gospodarczą mogą być przyznane jednorazowe środki Funduszu Pracy oraz Europejskiego Funduszu Społecznego w wysokości nieprzekraczającej 600% przeciętnego wynagrodzenia

W miesiącu maju 2014 r. do Urzędu **nie wpłynął żaden wniosek** dotyczący przyznania jednorazowych środków na podjęcie działalności gospodarczej.

MIESIĄC	Liczba wniosków	Liczba osób rozpoczynających działalność	RODZAJ DZIAŁALNOŚCI GOSPODARCZEJ (ilość jednorazowych środków)
Styczeń	10	0	-
Luty	49	0	-
Marzec	0	20	Usł. montażu instalacji elektrycznych; Działalność taksówek osobowych; Usł. remontowo- budowlane; Usł. remontowe; Sprzedaż i naprawa sprzętu CB; Usł. gastronomiczne; Usł. gastronomiczne; Usł. fryzjerskie; Usł. leśne; Usł. w zakresie napraw i serwisu telefonów komórkowych; Usługi remontowe; Usł. groomerskie; Usł. elektryczne, sprzedaż alarmów itp.; usługi remontowo- budowlane; Projektowanie wnętrz i ogrodów;

			Import artykułów spożywczych i przemysłowych; Pośrednictwo w obrocie nieruchomości; Usł. fryzjerskie; Usł. remontowo- budowlane; Wynajem maszyn i urządzeń czyszczących;
Kwiecień	53	2	Usł. Prawnicze; Usł. W zakresie pielęgnacji terenów zielonych
Maj	0	11	Usł. stolarskie; Usł. z wykorzystaniem podnośnika koszowego; Usł. budowlane; Handel artykułami użytku gospodarstwa domowego; Usł. gastronomiczne; Pośrednictwo w obrocie nieruchomości; Usł. remontowo- budowlane; Usł. piaskowania i szkiełkowania; Komis samochodowy; Usł. kosmetyczne; Produkcja mebli
Ogółem	112	33	-

7.3. WYPOSAŻENIE LUB DOPOSAŻENIE Utworzonych Stanowisk Pracy

Pracodawcy, który poniósł koszty wyposażenia lub doposażenia utworzonego dla bezrobotnego stanowiska pracy może być przyznana refundacja kosztów wyposażenia lub doposażenia w wysokości nie wyższej niż 600% przeciętnego wynagrodzenia.

W miesiącu maju 2014 **wpłynął 1 wniosek** dotyczący **refundacji kosztów wyposażenia lub doposażenia stanowiska pracy** dla skierowanego przez PUP bezrobotnego.

Miesiąc	Liczba wniosków	Liczba stanowisk pracy	Rodzaj stanowiska pracy
Styczeń	15	0	-
Luty	61	0	-
Marzec	1	6	Kierowca; Tokarz-frezer; Tokarz; Monter serwisant pomp ciepła i klimatyzacji; Sprzedawca; Specjalista ds. analizy sprzedaży i napraw.

Kwiecień	59	25	<p>Mechanik samochodowy; Operator strugarki; Operator podnośnika kosowego- elektromonter; Mechanik pojazdów samochodowych; Pracownik budowlany; Pracownik zaopatrzenia; Krawcowa- projektant; Specjalista ds. handlu- zaopatrzenia; Monter szalunków; Operator mechanik; Zbrojarz; Kierowca-zaopatrzeniowiec; Kurier-kierowca; Pracownik ogólnobudowlany; Operator drukarki solwentowej; Specjalista ds. zagospodarowania i utrzymania posesji; Serwisant urządzeń klimatyzacyjnych i pomp ciepła; Pracownik obsługi suszarki trocin; Montażysta mebli; Barman -sommelier; Kucharz- garmażer; Montażysta-pracownik budowlany; Pracownik budowlany; Koordynator ds. logistyki i obsługi klienta; Magazynier- grawer;</p>
Maj	1	15	<p>Operator maszyny zgrzewającej; Mechanik samochodowy; Operator koparko-ładowarki; Monter instalacji sanitarnych, wod-kan i c.o; Referent prawny- kontroler; Operator wielopłyty- stolarz; Kierowca-zaopatrzeniowiec; Krawcowa; Księgowa- sekretarka; Zbrojarz; Pracownik ogólnobudowlany; Murarz-tynkarz; Pomoc kuchenna; Grafik; Pracownik ogólnobudowlany;</p>
Ogółem	137	46	,

8. Projekty realizowane przez PUP Ełk w 2014 r.

Lp.	Nazwa programu	Kwota pozyskanaw tyś. zł	Forma wsparcia	Liczba uczestników
1.	EFS 6.1.3 „Twoja Szansa – Twój Sukces”	9148,5	Szkolenia zawodowe; Staże zawodowe; Jednorazowe środki na rozpoczęcie działalności gospodarczej; Refundacje.	605
2.	„Junior” program dla osób niepełnosprawnych	120,9	Staże zawodowe	20
3.	„Młodość – Aktywność – Praca”	1811,90	Szkolenia zawodowe; Staże zawodowe. Zajęcia w Klubie Pracy.	110
4.	„Szansa Dla Młodych”	1849,87	Poradnictwo zawodowe; Warsztaty psychologiczne; Szkolenia zawodowe; Staże zawodowe.	220
Razem		12931.17		955

9. Podsumowanie

Charakteryzując rynek pracy w powiecie ełckim w maju 2014 r. można stwierdzić, iż:

- ◆ **W okresie sprawozdawczym liczba bezrobotnych wynosiła 7416 osób i zmalała względem miesiąca poprzedniego o 242 osoby (w miesiącu poprzednim – 7658 osób).** W porównaniu do maja 2013 r. bezrobocie zmalało o 883 osoby.
- ◆ W końcu maja br. w Powiatowym Urzędzie Pracy zarejestrowanych było **1218 bezrobotnych do 25 roku życia, 1836 bezrobotnych powyżej 50 roku życia oraz 4632 długotrwale bezrobotnych.** Osoby te określone w ustawie o promocji zatrudnienia i instytucjach rynku pracy jako „będące w szczególnej sytuacji na rynku pracy”, stanowiły odpowiednio 16,4 %; 24,7 % oraz 62,5% w stosunku do bezrobotnych ogółem.
- ◆ **Wyższa niż przed miesiącem była liczba oferowanych przez zakłady miejsc pracy.** W dyspozycji urzędu pracy pozostawały **232 oferty**, tj. o 10 ofert więcej niż w miesiącu poprzednim.

Sporządził:

Wojciech Gutowski

Powiatowy Urząd Pracy w Ełku

Maj 2014