

SPIS TREŚCI

1. Poziom bezrobocie	2
1.1. Poziom bezrobocie w poszczególnych gminach	2
2. Stopa bezrobocie	5
3. Zmiany w poziomie bezrobocie	6
4. Struktura bezrobotnych (wybrane kategorie)	9
4.1. Kobiety.....	9
4.2. Bezrobotni w wieku 18-25 lat	12
4.3. Długotrwale bezrobotni	12
4.4. Bezrobotni powyżej 50 roku życia	13
4.5. Bezrobotni niepełnosprawni	14
4.6. Bezrobotni z prawem do zasiłku	14
4.7. Zarejestrowani według wieku	17
4.8. Zarejestrowani według poziomu wykształcenia	18
5. Pośrednictwo pracy	19
5.1. Skierowania do pracy	19
6. Fundusz Pracy – struktura wydatków	19
7. Wybrane kategorie instrumentów rynku pracy	21
7.1. Przyuczenia do zawodu, przekwalifikowania.....	21
7.2. Środki na podjęcie działalności gospodarczej	22
7.3. Wyposażenie lub doposażenie utworzonych stanowisk pracy.....	23
8. Projekty realizowane przez PUP Ełk w 2014 r.	23
9. Podsumowanie	25

1. POZIOM BEZROBOCIA

Liczba bezrobotnych zarejestrowanych w Powiatowym Urzędzie Pracy w Ełku w końcu kwietnia 2014 r. wyniosła **7658** osób i była niższa o 420 osób niż w miesiącu ubiegłym /w marcu 2014 r. – 8078 osób/.

1.1. POZIOM BEZROBOCIA W POSZCZEGÓLNYCH GMINACH

- **Miasto Ełk**

Wyszczególnienie	Bezrobotni zarejestrowani w m-cu sprawozdawczym		Bezrobotni stan w końcu miesiąca sprawozdawczego			
			Ogółem		W tym z prawem do zasiłku	
			Ogółem	Kobiety	Ogółem	Kobiety
Ogółem	402	205	4644	2334	823	383
Do 25 roku życia	100	44	652	306	44	19
Długotrwale bezrobotni	193	93	2866	1539	16	8
Powyżej 50 roku życia	85	45	1237	521	266	101
Niepełnosprawni	40	24	327	148	69	30

- **Gmina Ełk**

Wyszczególnienie	Bezrobotni zarejestrowani w m-cu sprawozdawczym		Bezrobotni stan w końcu miesiąca sprawozdawczego			
			Ogółem		W tym z prawem do zasiłku	
			Ogółem	kobiety	Ogółem	kobiety
Ogółem	94	39	1243	614	193	78
Do 25 roku życia	31	14	216	108	9	3

Długotrwale bezrobotni	51	22	754	409	6	2
Powyżej 50 roku życia	15	6	286	112	44	15
Niepełnosprawni	4	3	75	39	13	6

- **Gmina Kalinowo**

Wyszczególnienie	Bezrobotni zarejestrowani w m-cu sprawozdawczym		Bezrobotni stan w końcu miesiąca sprawozdawczego			
			Ogółem		W tym z prawem do zasiłku	
	Ogółem	kobiety	Ogółem	kobiety	Ogółem	Kobiety
Ogółem	37	17	643	324	109	31
Do 25 roku życia	13	6	133	71	7	2
Długotrwale bezrobotni	23	11	407	242	8	5
Powyżej 50 roku życia	5	0	143	51	31	6
Niepełnosprawni	2	0	23	9	4	1

- **Gmina Prostki**

Wyszczególnienie	Bezrobotni zarejestrowani w m-cu sprawozdawczym		Bezrobotni stan w końcu miesiąca sprawozdawczego			
			Ogółem		W tym z prawem do zasiłku	
	Ogółem	kobiety	Ogółem	kobiety	Ogółem	Kobiety
Ogółem	58	31	757	392	121	46
Do 25 roku życia	14	4	169	99	11	3

Długotrwale bezrobotni	48	16	457	263	12	4
Powyżej 50 roku życia	17	11	173	56	40	13
Niepełnosprawni	6	3	41	17	9	2

- **Gmina Stare Juchy**

Wyszczególnienie	Bezrobotni zarejestrowani w m-cu sprawozdawczym		Bezrobotni stan w końcu miesiąca sprawozdawczego			
			Ogółem		W tym z prawem do zasiłku	
	Ogółem	kobiety	Ogółem	kobiety	Ogółem	Kobiety
Ogółem	19	9	371	160	53	22
Do 25 roku życia	8	4	72	30	3	2
Długotrwale bezrobotni	13	8	218	99	2	1
Powyżej 50 roku życia	3	1	80	25	12	4
Niepełnosprawni	0	0	18	7	0	0

Spadek liczby bezrobotnych nastąpił w mieście Ełk oraz wszystkich gminach.

Tab.1 Poziom bezrobocie w poszczególnych gminach (stan na koniec miesiąca):

m-c	Miasto Ełk	Gmina Ełk	Gmina Kalinowo	Gmina Prostki	Gmina Stare Juchy
Grudzień 2013	4977	1327	725	771	401
Styczeń 2014	5116	1411	767	842	431

Luty 2014	5062	1406	747	882	424
Marzec 2014	4814	1362	691	821	390
Kwiecień 2014	4644	1243	643	757	371

Z bezrobotnych pozostających w ewidencji PUP w Ełku w dniu 30.04.2014 r. większość stanowiły osoby pochodzące z miasta Ełk – 4644 (60,6%).

Tab.1.1 Liczba bezrobotnych powiatu ełckiego (okres porównawczy 2013 i 2014)

Miesiąc	2013	2014	Przyrost /spadek
Styczeń	8905	8567	338
Luty	8914	8521	393
Marzec	8901	8078	823
Kwiecień	8587	7658	929

2. STOPA BEZROBOCIA

Stopa bezrobocia (czyli procentowy udział liczby bezrobotnych w liczbie ludności aktywnej zawodowo) jest wskaźnikiem, który pozwala określić stopień nie zagospodarowania zasobów pracy. Stopa bezrobocia w **marcu 2014** roku w powiecie ełckim kształtowała się na poziomie **25,6 %**

Odpowiednie wskaźniki wynosiły:

Województwo warmińsko- mazurskie - 21,5 %

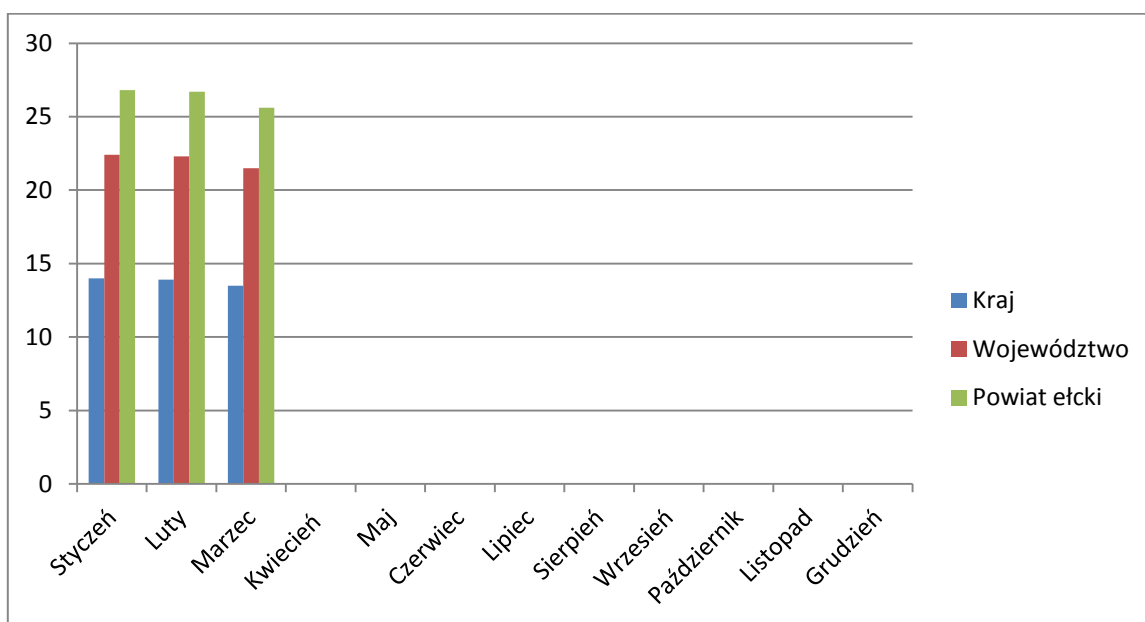
Kraj - 13,5 %

Najwyższa stopa bezrobocia wystąpiła w powiecie piskim – 32 %

Najniższą charakteryzował się powiat iławski – 12,2 %

Tabela 2. Stopa bezrobocia – zestawienie miesięczne

Miesiąc	Powiat ełcki	Kraj	Województwo	Powiat o najwyższej stopie bezrobocia	Powiat o najniższej stopie bezrobocia
Styczeń	26,8 %	14 %	22,4 %	piski 33,9%	iławski 12,8 %
Luty	26,7 %	13,9 %	22,3 %	piski 33,4%	iławski 12,9 %
Marzec	25,6 %	13,5 %	21,5 %	piski 32%	iławski 12,2 %



3. ZMIANY W POZIOMIE BEZROBOCIA

W kwietniu 2014 r. PUP w Ełku **zarejestrował 610 bezrobotnych**, wyłączył zaś z ewidencji **1030 osób** (w marcu odpowiednio: 462 i 905). /Tabela 3. Wykres 3./
Napływ liczby bezrobotnych był niższy od odpływu.

Bliższa analiza struktury bezrobotnych rejestrujących się w ciągu wspomnianego wyżej okresu sprawozdawczego wykazuje, że najczęściej rejestracji było w grupie osób zgłaszających się do Urzędu po raz kolejny - 522 (85,6 %). Bezrobotni rejestrujący się po raz pierwszy stanowili mniejszość - 88 (14,4 %). /Wykres 4./

Wśród wyłączonych z ewidencji bezrobotnych w kwietniu 2014r. **496 osób** (48,2 %) **stanowili bezrobotni podejmujący pracę**, pozostali – 534 osoby (51,8 %) to skreśleni z innych przyczyn.

W grupie podejmujących pracę przeważały osoby podejmujące pracę niesubsydiowaną - 413 (83,3%).

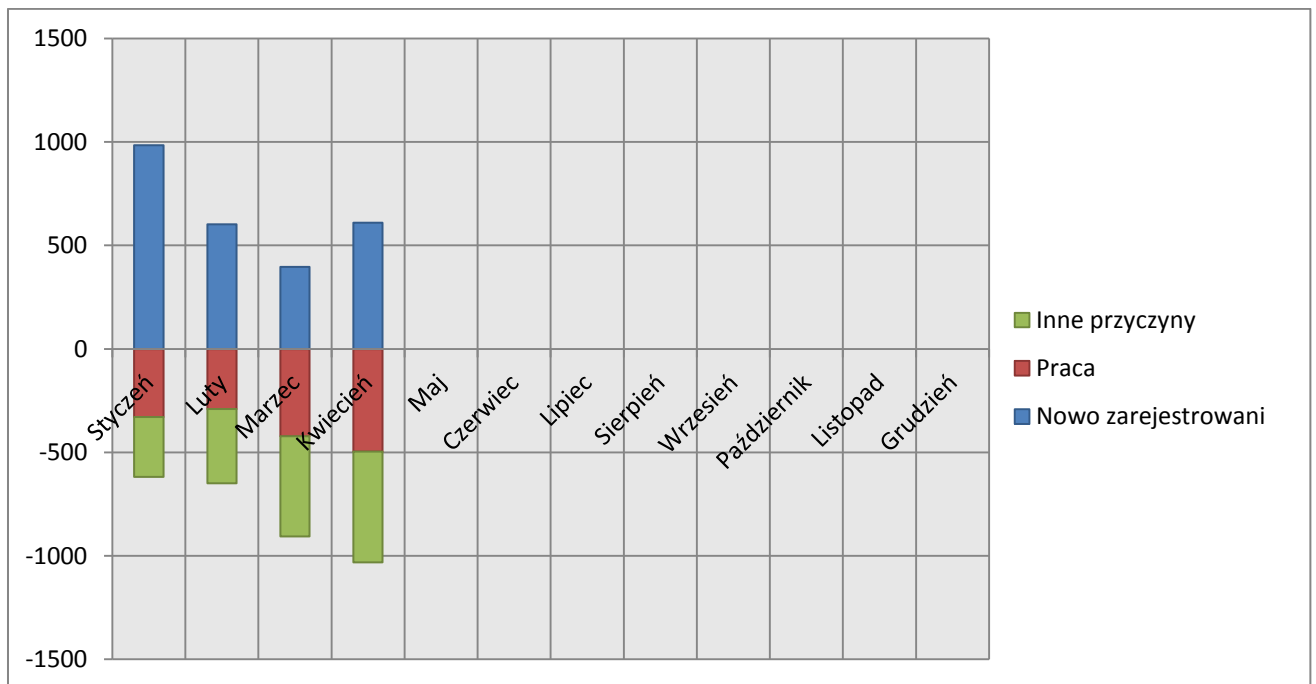
Prace subsydiowane podjęły 83 osoby w tym – **18 osób rozpoczęło prace interwencyjne, 33 - roboty publiczne, 30 osób zatrudniono na stanowiskach utworzonych w ramach refundacji kosztów zatrudnienia.**

Spośród bezrobotnych wyłączonych z różnych przyczyn najliczniejszą grupę stanowiły **osoby rozpoczynające staż – 114 osób**, w dalszej kolejności **134 osoby to osoby niepotwierdzające gotowości do podjęcia pracy, ze statusu bezrobotnego dobrowolnie zrezygnowało 77 osób**, prawa emerytalne lub rentowe nabyła 1 osoba, 7 osób nabyło prawo do świadczenia przedemerytalnego. Pozostałe przyczyny to: zmiana miejsca zamieszkania, śmierć bezrobotnego, itp. – 103 osoby. /Wykres 5./

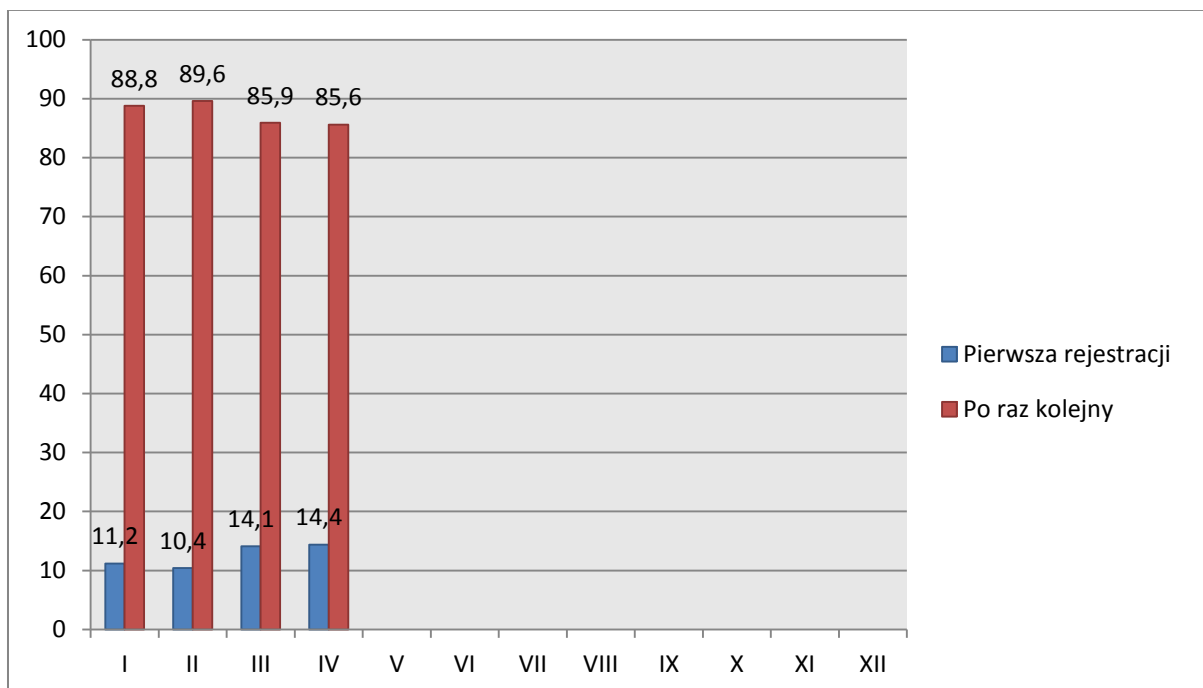
Tabela 3. Zmiany w poziomie bezrobocia.

Miesiąc	Bezrobotni nowo zarejestrowani Napływ	Bezrobotni wyrejestrowani Odpływ	Z tego z przyczyn			
			Podjęcia pracy (stałej, sezonowej)	Skierowania do		
				Prac interwencyjnych	Robót publicznych	Innych
Grudzień 2013	762	510	323	1	0	186
Styczeń	984	618	319	9	0	290
Luty	603	649	270	9	11	359
Marzec	397	905	404	13	5	483
Kwiecień	610	1030	445	18	33	534

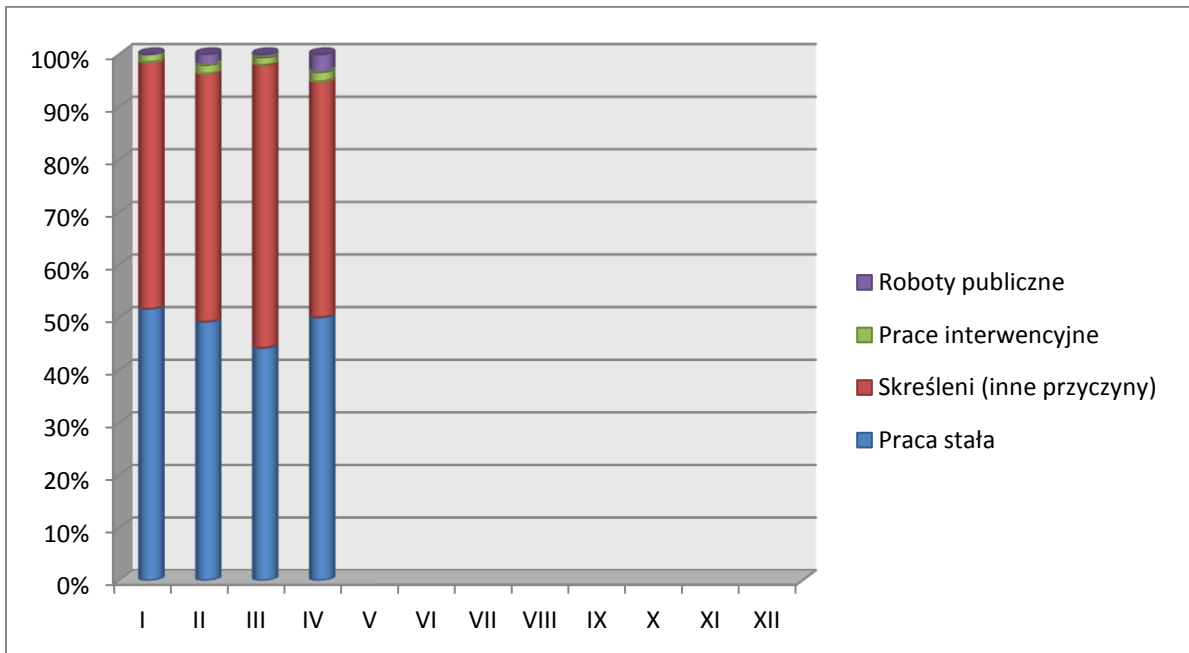
Wykres 3. Napływ i odpływ bezrobotnych PUP w Ełku w poszczególnych miesiącach roku



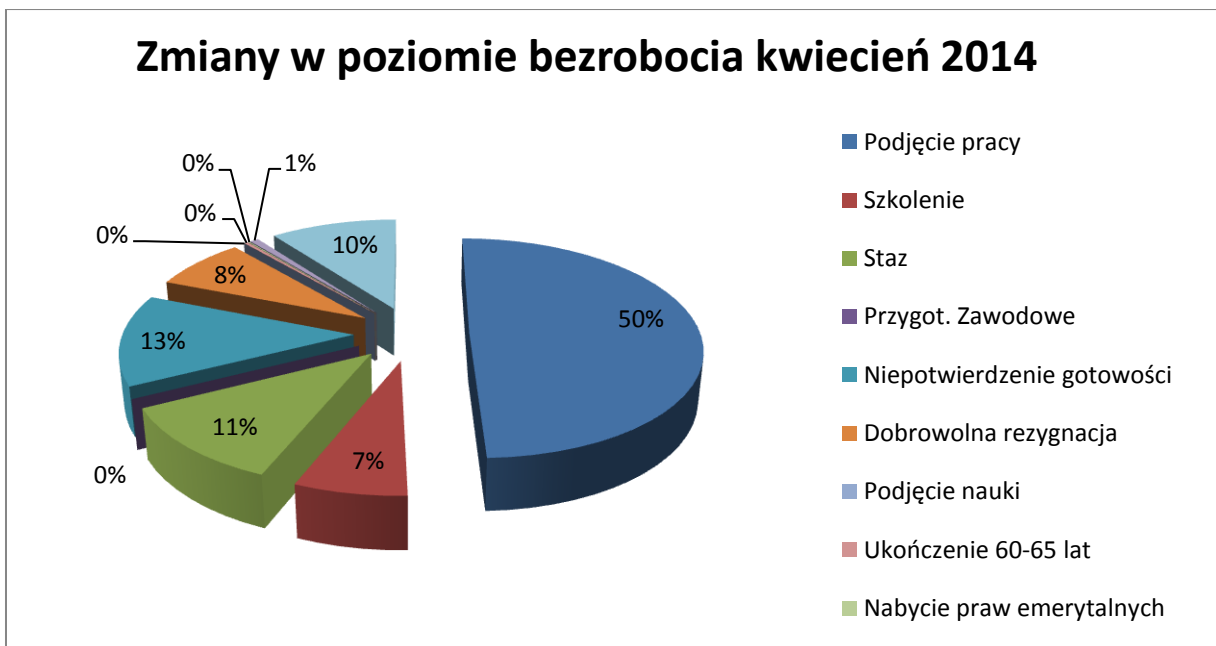
Wykres 4. Bezrobotni zarejestrowanie w miesiącu sprawozdawczym po raz I-szy i po raz kolejny.



Wykres 5. Przyczyny wyrejestrowań bezrobotnych w poszczególnych miesiącach roku.



Zmiany w poziomie bezrobocia kwiecień 2014



4. STRUKTURA BEZROBOTNYCH (WYBRANE KATEGORIE)

4.1. KOBIECY

W miesiącu kwietniu 2014 r. **PUP w Ełku zarejestrował 301 bezrobotnych kobiet, wyłączył zaś z ewidencji 409 kobiety** (w marcu 2014 r. odpowiednio: 209 i 374). /Tabela 4./ Tak więc, w wymienionym wyżej okresie sprawozdawczym, napływ kobiet do Urzędu był niższy od odpływu /Wykres 6./

Z kobiet rejestrujących się w kwietniu największy udział miały bezrobotne, które zgłosiły się do naszego Urzędu po raz kolejny - 261 (86,7%), bezrobotne rejestrujące się po raz pierwszy stanowiły – 13,3%, tj. 40 kobiet. /Wykres 7./

W końcu kwietnia 2014 r. liczba bezrobotnych kobiet zarejestrowanych w PUP w Ełku wynosiła **3824**, stanowiły one 49,9 % ogółu bezrobotnych. W porównaniu do stanu z końca marca (3932 kobiety – 48,7 %) liczba kobiet jest niższa o 108.

Wśród wyłączonych w kwietniu z ewidencji bezrobotnych kobiet: **159 podjęło pracę z czego 4 osoby zatrudniono na stanowiskach utworzonych w ramach refundacji kosztów zatrudnienia, 5 kobiet rozpoczęło prace interwencyjne** /Wykres 8./

250 kobiet wykreślono z innych przyczyn takich jak: **niepotwierdzenie gotowości do podjęcia pracy - 39, 70 - rozpoczęcie stażu**, dobrowolnej rezygnacji ze statusu bezrobotnego – 35 i innych (zmiana miejsca zamieszkania, śmierć, itp.) – **68**.

Na ogólną liczbę 3824 bezrobotnych kobiet pozostających w ewidencji PUP w Ełku w dniu 30.04.2014 r. większość stanowiły **osoby pochodzące z miasta Ełku – 2334 kobiet, tj. 61%** (w marcu odpowiednio – 2387 i 60,7%). Z pozostałych gmin zaś pochodziło 1490 kobiet, tj. 39 % (w marcu odpowiednio – 1545 kobiet i 39,3 %).

Duży udział wśród zarejestrowanych w PUP w Ełku bezrobotnych kobiet stanowią osoby dotychczas nie pracujące. Na koniec kwietnia było ich - 886 tj. 23,2% (w marcu odpowiednio - 934 tj. 23,8%). Spora grupa bezrobotnych kobiet - 120 (3,1%) to osoby zwolnione z przyczyn dotyczących zakładu pracy.

Wykres 6. Napływ i odpływ bezrobotnych kobiet PUP w Ełku w poszczególnych miesiącach 2014 roku.

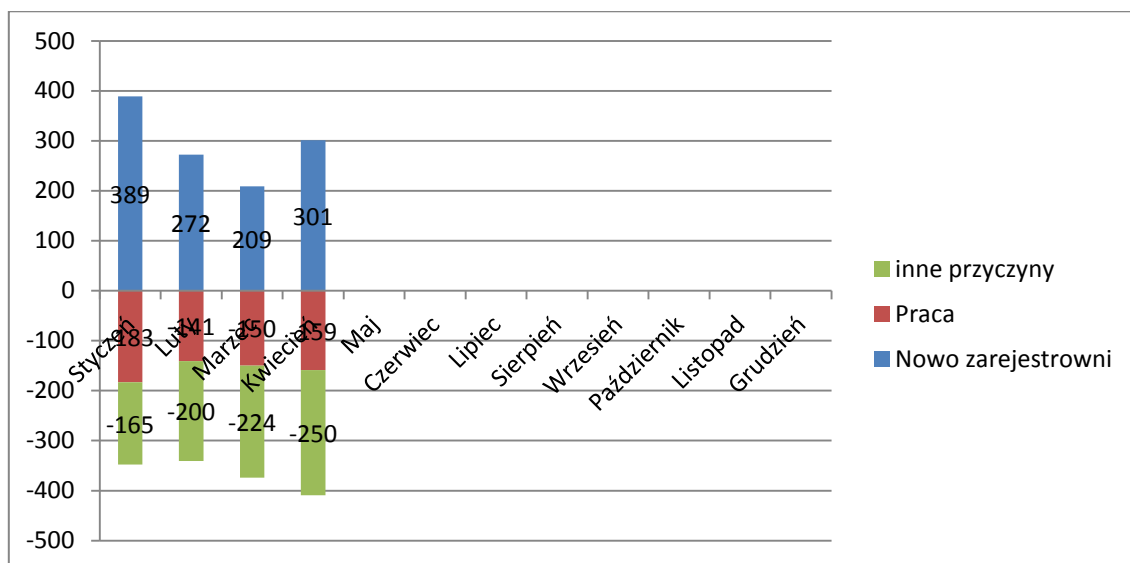
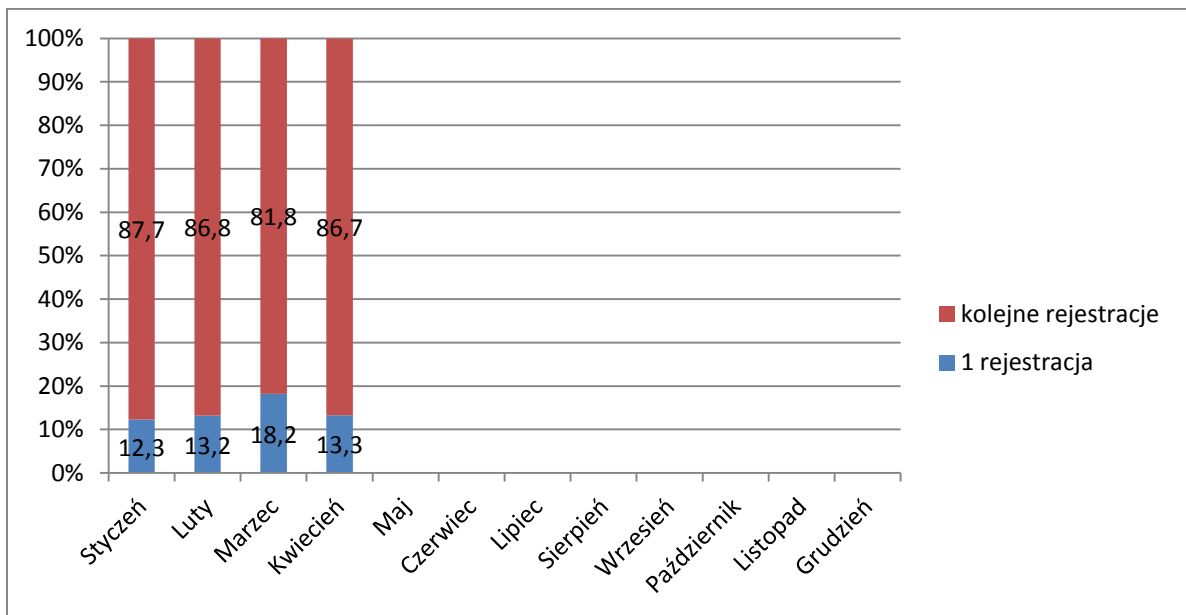


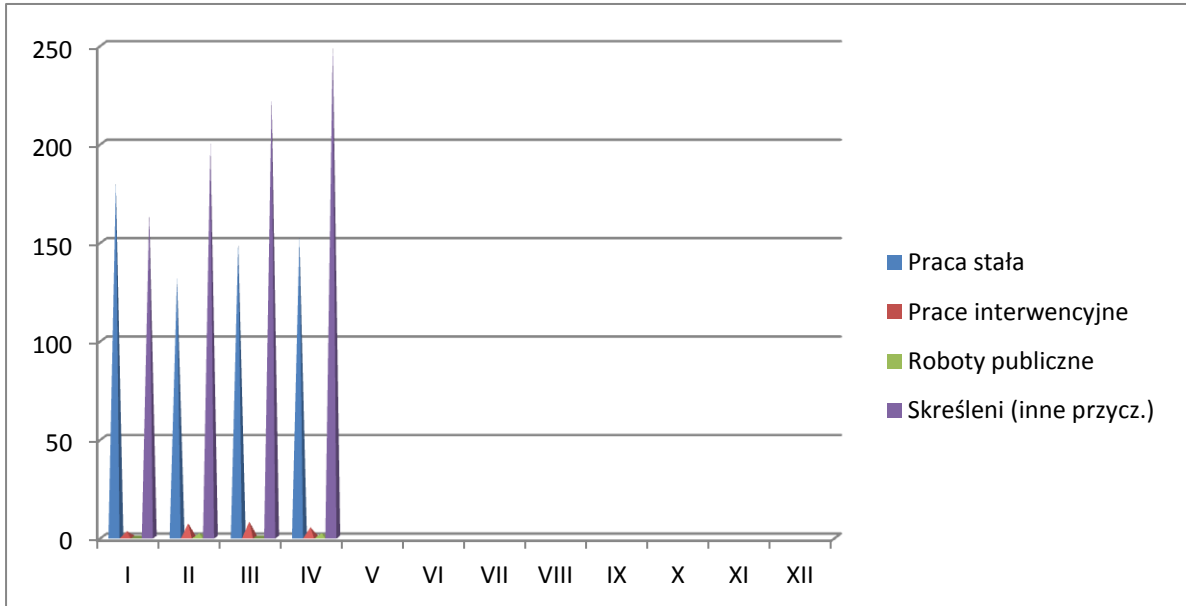
Tabela 4. Zmiany w poziomie bezrobocia kobiet.

Miesiąc	Bezrobotne nowo zarejestrowane Napływ	Bezrobotne wyrejestrowane Odpływ	z tego z przyczyn			
			Podjęcia pracy (stałej, sezonowej, otrzym. jedn.środków)	skierowania do		
				prac interwencyjnych	robót publicznych	innych
Grudzień 2013	295	259	174	0	0	85
Styczeń	389	348	180	3	0	165
Luty	272	341	132	7	2	200
Marzec	209	374	142	8	0	224
Kwiecień	301	409	152	5	2	

Wykres 7. % nowo zarejestrowanych bezrobotnych kobiet według ilości dokonanych rejestracji



Wykres 8. Przyczyny wyrejestrowań bezrobotnych kobiet w poszczególnych miesiącach 2014 roku.



4.2. BEZROBOTNI W WIEKU 18 - 25 LAT

Zgodnie z ustawą o promocji zatrudnienia i instytucjach rynku pracy „bezrobotny do 25 roku życia” to bezrobotny, który do dnia zastosowania wobec niego usług lub instrumentów rynku pracy nie ukończył 25 roku życia.

W kwietniu 2014 r. z tej grupy osób **zarejestrowało się** w PUP w Ełku **166 bezrobotnych** tj. o 41 osób mniej niż miesiąc temu (w marcu 125 osób). Porównując z analogicznym okresem ubiegłego roku liczba rejestracji omawianej grupy bezrobotnych w kwietniu 2013 była niższa o 26 osób.

Bezrobotni z przedziału 18 - 25 lat w kwietniu stanowili 27,2 % wszystkich nowo zarejestrowanych bezrobotnych w tym miesiącu. 52 osoby zarejestrowało się po raz pierwszy, a 114 po raz kolejny.

Wyłączono natomiast w tym czasie z rejestru **288 bezrobotnych** (w marcu - 238), z których 85 podjęło pracę (w marcu - 72). W analogicznym okresie ubiegłego roku z urzędu wyrejestrowało się 214 osób w wieku 18-25 lat.

Tab.5 „Napływ” i „odpływ” bezrobotnych w wieku 18-25 lata

Miesiąc	Nowo zarejestrowani	Wyrejestrowani	Z powodu podjęcia pracy	Z powodu rozpoczęcia szkolenia i stażu	Z powodu niepotwierdzenia gotowości do pracy	Stan w końcu miesiąca
Styczeń	295	227	108	81	16	1564
Luty	188	208	75	74	23	1527
Marzec	125	238	72	97	37	1391
Kwiecień	166	288	85	26	43	1242

Łącznie w końcu kwietnia 2014 r. w rejestrach urzędu pozostawało **1242 bezrobotnych w wieku do 25 lat** stanowiąc 16,2 % ogólnej liczby bezrobotnych. W porównaniu do kwietnia 2013 r. populacja tej grupy zmalała o 306 osób .

4.3. DŁUGOTRWALE BEZROBOTNI

Bezrobotny długotrwale oznacza bezrobotnego pozostającego w rejestrze Powiatowego Urzędu Pracy łącznie przez okres ponad 12 miesięcy w okresie ostatnich 2 lat, z wyłączeniem okresów odbywania stażu i przygotowania zawodowego w miejscu pracy.

W kwietniu 2014 r. zarejestrowało się w PUP w Ełku 328 bezrobotnych długotrwale w tym 150 kobiet (w marcu odpowiednio 297 i 140). Porównując z analogicznym okresem ubiegłego roku liczba rejestracji omawianej grupy bezrobotnych w kwietniu 2013 r. była niższa o 12 osób.

Bezrobotni długotrwale w kwietniu stanowili 53,8% wszystkich nowo zarejestrowanych bezrobotnych w tym miesiącu. Ich łączna liczba kształtowała się w końcu kwietnia br. na poziomie **4702 osób**, a ich udział w ogólnej liczbie bezrobotnych wynosił **61,4%**.

Wyłączono natomiast w tym czasie z rejestru 506 bezrobotnych, z których 223 podjęło pracę. /Wykres 10./

Tab.5 „Napływ” i „odpływ” bezrobotnych długotrwale

Miesiąc	Nowo zarejestrowani	Wyrejestrowani	Z powodu podjęcia pracy	Z powodu rozpoczęcia szkolenia i stażu	Z powodu niepotwierdzenia gotowości do pracy	Stan w końcu miesiąca
Styczeń	434	282	144	60	19	4997
Luty	371	324	123	59	55	5044
Marzec	297	461	159	90	82	4880
Kwiecień	328	506	223	84	69	4702

W analogicznym okresie ubiegłego roku do urzędu pracy zgłosiło się 316 długotrwale bezrobotnych, wyrejestrowano natomiast 392 osoby. Ich liczba według stanu w końcu miesiąca kształtowała się na poziomie 4732 osób stanowiąc 55,1% ogólnej liczby bezrobotnych.

4.4. BEZROBOTNI POWYŻEJ 50 ROKU ŻYCIA

Bezrobotny powyżej 50 roku życia to bezrobotny, który do dnia zastosowania wobec niego usług lub instrumentów rynku pracy ukończył co najmniej 50 lat życia.

W końcu kwietnia **bezrobotni powyżej 50 roku życia, w liczbie 1919 stanowili 25 % bezrobotnych ogółem.** Wśród bezrobotnych tej grupy przeważali mężczyźni w liczbie 1154 osób, kobiety natomiast stanowiły 38,9 %.

Napływ do bezrobocia tej kategorii osób wyniósł w omawianym miesiącu 125 osób, a odpływ 231 osób. Spośród osób wyrejestrowanych 111 podjęło pracę.

4.5. BEZROBOTNI NIEPEŁNOSPRAWNI

Na koniec kwietnia 2014 r. w Powiatowym Urzędzie Pracy zarejestrowane były 484 osoby niepełnosprawne i 66 poszukujących pracy. Zgodnie z przepisami ustawy o promocji zatrudnienia i instytucjach rynku pracy osoby

niepełnosprawne pobierające świadczenia rentowe nie uzyskują statusu osoby bezrobotnej i rejestrowane są w powiatowych urzędach pracy jako „niepełnosprawni poszukujący pracy i nie pozostający w zatrudnieniu”.

Według stanu na koniec kwietnia 2014 r. wśród ogółu zaewidencjonowanych **odsetek bezrobotnych niepełnosprawnych wynosił 6,3 %**. Dokładne dane według stanów na koniec miesiąca zawarto w tabeli.

Miesiąc / rok	Bezrobotni ogółem	w tym		% wskaźnik	
		Bezrobotni niepełnosprawni	Niepełnosprawni poszukujący pracy	4:2	3:2
1	2	3	4	5	6
Styczeń	8567	496	63	0,7	5,8
Luty	8521	504	64	0,7	5,9
Marzec	8078	492	66	0,8	6,0
Kwiecień	7658	484	66	0,9	6,3

Ze względu na stopnie niepełnosprawności liczba zarejestrowanych niepełnosprawnych na koniec kwietnia 2014 r. kształtowała się następująco:

Stopnie niepełnosprawności	Liczba bezrobotnych niepełnosprawnych	Liczba niepełnosprawnych poszukujących pracy
znaczny	1	18
umiarkowany	48	30
lekki	435	18
Ogółem	484	66

Zaledwie co piąty niepełnosprawny posiadał prawo do zasiłku dla bezrobotnych.

Niepełnosprawni bezrobotni to w większości mieszkańcy miasta – 327 osób (67,6%). Mieszkańcy gmin Powiatu Ełckiego stanowili 32,4% ogółu (157 osób). W okresie sprawozdawczym w Urzędzie zarejestrowało się 52 bezrobotnych niepełnosprawnych. wśród wyłączonych z ewidencji 15 osób podjęło pracę.

4.6. BEZROBOTNI Z PRAWEM DO ZASIŁKU

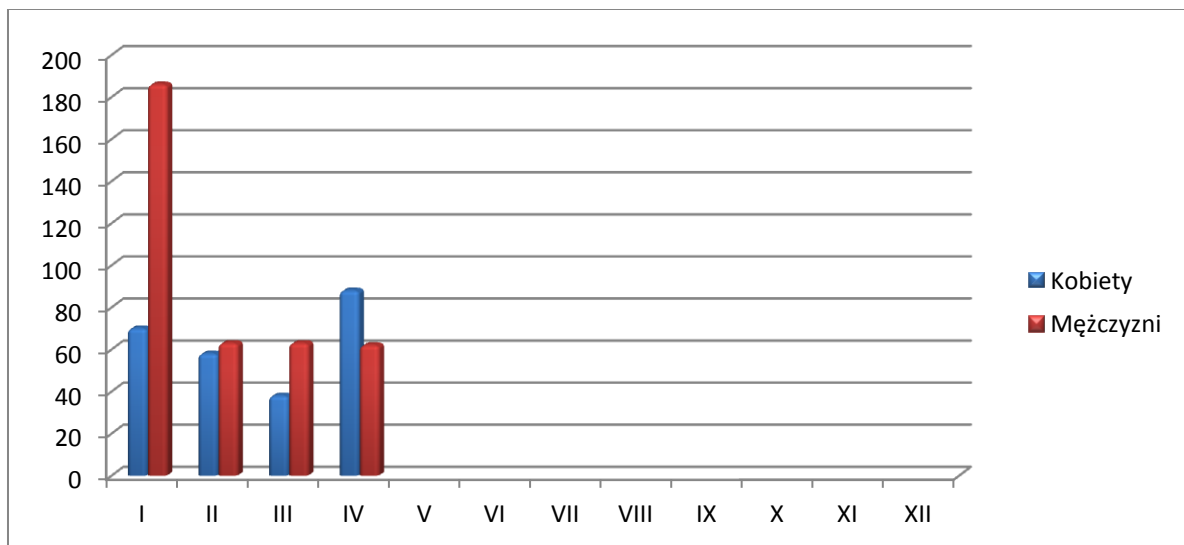
Spośród nowo zarejestrowanych w kwietniu 2014 r. – 150 osób bezrobotnych tj. 24,6 % posiadały prawo do zasiłku (w marcu odpowiednio – 101 osób – 21,8%). /Wykres 12./

Na koniec kwietnia 2014 r. w ewidencji PUP w Ełku figurowały **1299 osób z prawem do zasiłku, co stanowiło 16,9 % ogółu bezrobotnych** (w marcu odpowiednio – 1368 osób i 16,9%). /Wykres 13./

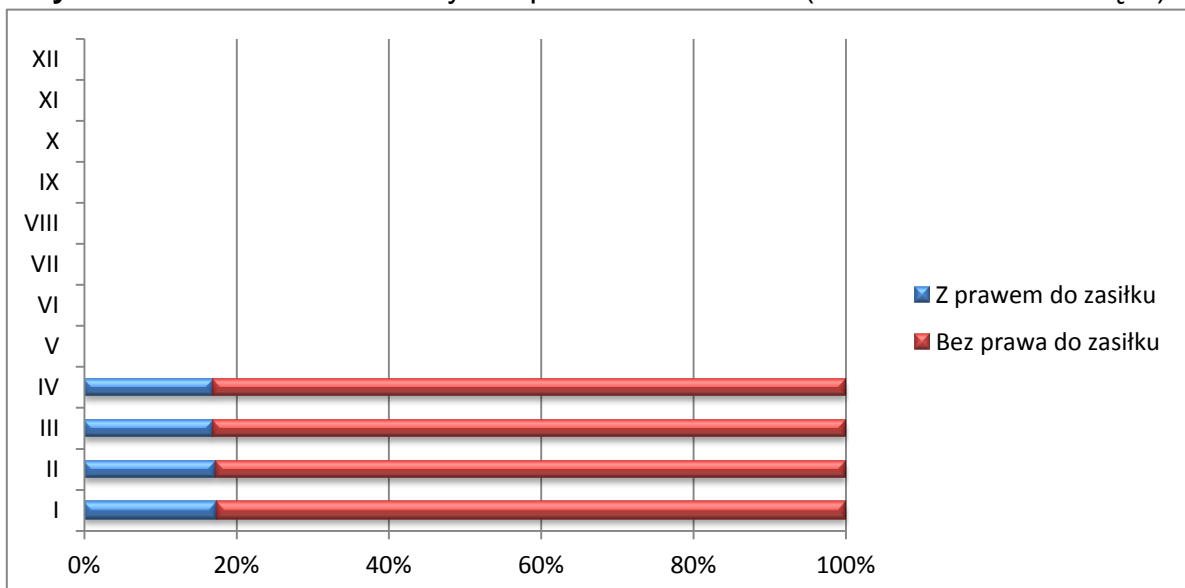
W analogicznym okresie ubiegłego roku prawo do zasiłku posiadały 1762 osoby tj. 20,5% bezrobotnych ogółem. W ciągu miesiąca sprawozdawczego liczba bezrobotnych z prawem do zasiłku zmalała o 69 osób. W porównaniu do ubiegłego roku zmalała o 463 osoby.

Osoby uprawnione do zasiłku to w większości mieszkańcy miasta – 823 osoby, (mieszkańcy gmin – 476 osób). Wśród osób posiadających prawo do zasiłku i będących w szczególnej sytuacji na rynku pracy – 74 osoby są w wieku do 25 lat, 44 - długotrwale bezrobotni oraz powyżej 50 roku życia - 393 osoby.

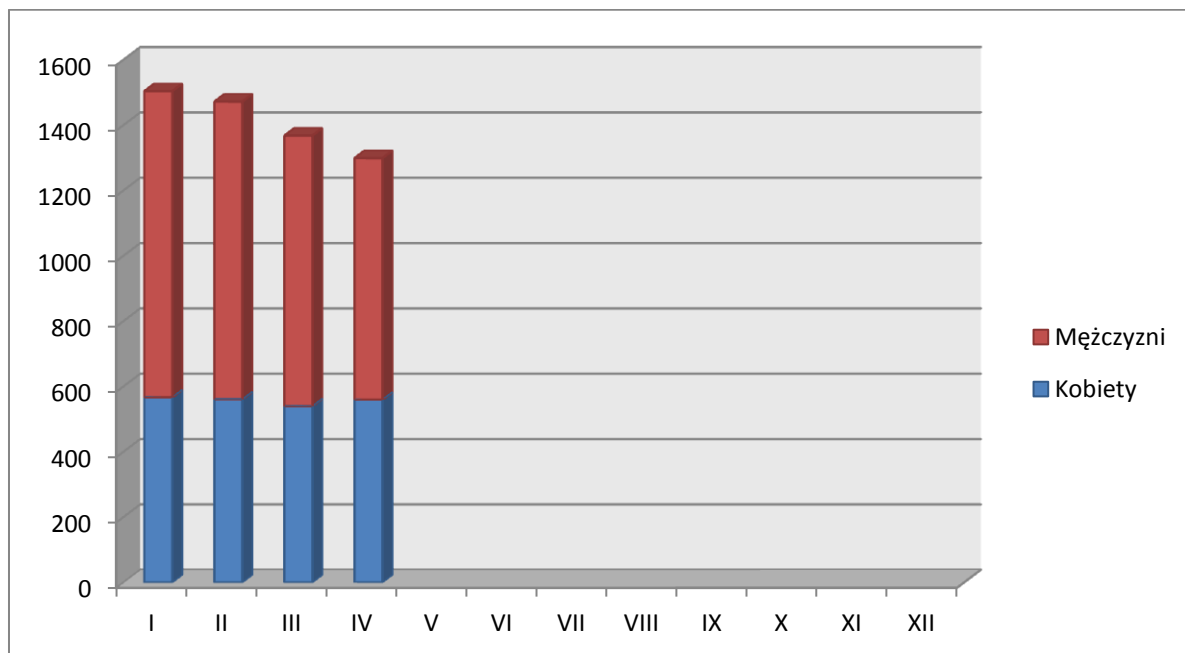
Wykres 12. Nowo zarejestrowani bezrobotni z prawem do zasiłku.



Wykres 13. Udział bezrobotnych z prawem do zasiłku (stan na koniec miesiąca).



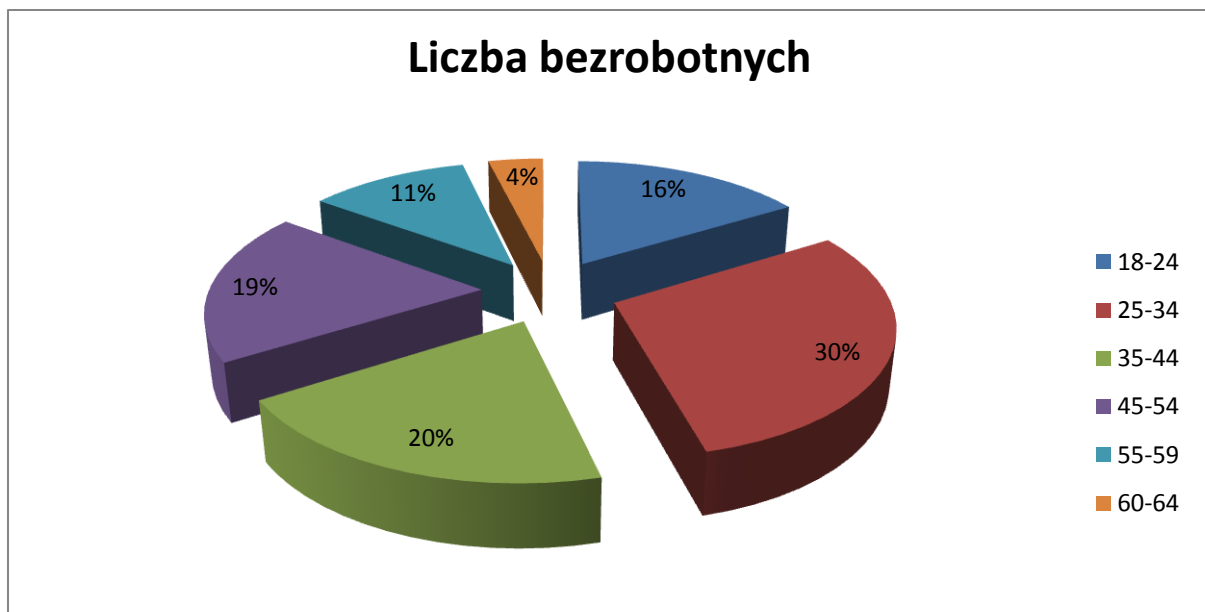
Wykres 14. Bezrobotni z prawem do zasiłku (stan na koniec miesiąca).



4.7. ZAREJESTROWANI WEDŁUG WIEKU

Struktura bezrobotnych wg grup wieku na terenie powiatu ełckiego w miesiącu sprawozdawczym kształtowała się następująco:

Grupa wieku w latach	Liczba bezrobotnych	
	Ogółem	w tym kobiet
18-24	1246	614
25-34	2279	1243
35-44	1535	840
45-54	1452	741
55-59	852	359
60 i więcej	294	27
Razem	7658	3824



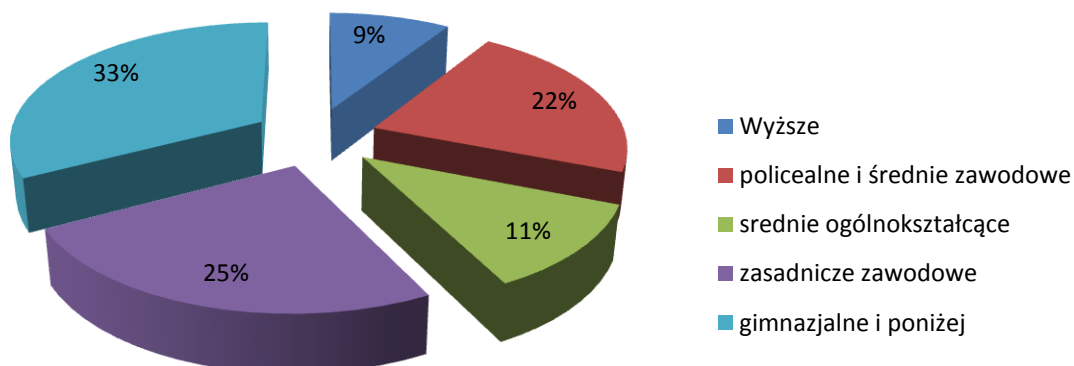
Najliczniejszą grupę stanowią bezrobotni w przedziałach wiekowych 25 - 34, oraz 18 - 24 lata. Te dwie grupy ludzi liczą 3525 bezrobotnych, co stanowi 46 % ogółu zarejestrowanych.

4.8. ZAREJESTROWANI WEDŁUG POZIOMU WYKSZTAŁCENIA

Struktura wykształcenia bezrobotnych zarejestrowanych w końcu kwietnia 2014 r. kształtowała się następująco:

Wykształcenie	Liczba bezrobotnych	
	ogółem	w tym kobiety
wyższe	696	458
policealne i średnie zawodowe	1675	1050
średnie ogólnokształcące	882	561
zasadnicze zawodowe	1899	701
gimnazjalne i poniżej	2506	1054
Ogółem	7658	3824

Liczba bezrobotnych



W końcu kwietnia 2014 r. najwięcej osób zarejestrowanych jako bezrobotne posiadało wykształcenie gimnazjalne i poniżej (2506), zasadnicze zawodowe (1899), policealne i średnie zawodowe (1675). Najmniej bezrobotnych legitymowało się dyplomami szkół wyższych (696).

5. POŚREDNICTWO PRACY

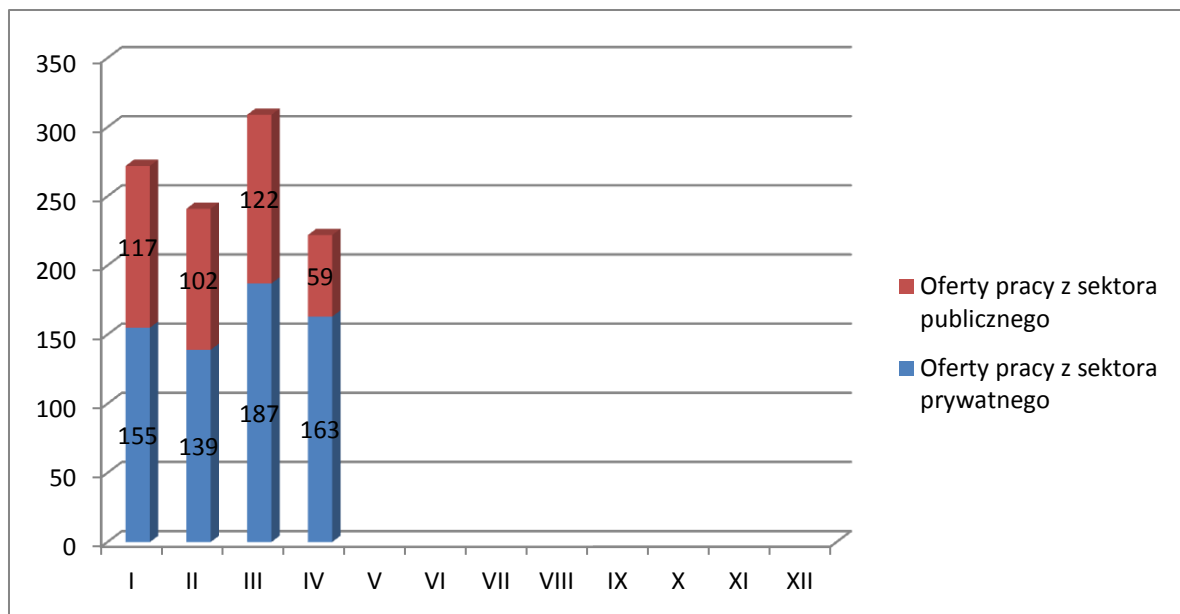
5.1. SKIEROWANIA DO PRACY

Słabością ełckiego rynku pracy jest stosunkowo mała liczba wolnych miejsc pracy zgłaszanych przez pracodawców do urzędu pracy.

W kwietniu br. Powiatowy Urząd Pracy miał do dyspozycji **222 oferty pracy**, czyli o 87 ofert mniej niż w miesiącu poprzednim. **Zakłady pracy z sektora prywatnego zgłosiły 73,4% wszystkich ofert pracy** (163 oferty). **128 ofert (57,6 % ogółu) dotyczyło pracy subsydiowanej, m. in. z Funduszu Pracy, PFRON.** /Wykres 15./

Na jedną ofertę pracy zgłoszoną w kwietniu przypadało średnio 34 bezrobotnych (w marcu – 26).

Na koniec kwietnia Urząd posiadał 69 ofert pracy (w marcu - 88).



6. FUNDUSZ PRACY- STRUKTURA WYDATKÓW

Fundusz Pracy jest państwowym funduszem celowym, jego dysponentem jest minister właściwy do spraw pracy. Środki Funduszu Pracy pochodzą głównie z obowiązkowych składek wnoszonych przez pracodawców oraz dotacji budżetu państwa.

W kwietniu 2014 r. **wydatki z Funduszu Pracy** wyniosły ogółem **2447,7 tys. zł.**

Tab. 5. Struktura wydatków Funduszu Pracy w 2014 (w tys. złotych).

Miesiąc	Ogółem	Zasiłki	% udział	Stypendia za okres nauki	% udział	Dodatki aktywizacyjne	% udział
Styczeń	1530,3	1182,9	77,3	-	-	41,3	2,7
Luty	1697,3	1286,4	75,8	-	-	40,4	2,3
Marzec	2373,9	1278,4	53,8	-	-	39,1	1,9
Kwiecień	2447,7	1249,5	51	-	-	45,3	1,9

W strukturze Funduszu Pracy dominują wydatki na zasiłki dla bezrobotnych. Na zasiłki dla bezrobotnych Urząd wydatkował 51% ogółu Funduszu. W porównaniu do marca 2014 r. wydatki z tego tytułu zmalały o 28,9tys. zł.

W miesiącu kwietniu Urząd wydatkował niewielkie kwoty z tytułu dodatków aktywizacyjnych oraz stypendiów za okres nauki. Ich udział w wydatkach ogółem wyniósł 1,9%.

Strukturę wydatków na realizację instrumentów rynku pracy w tysiącach złotych w analizowanym okresie przedstawia poniższa tabela nr 6

Tabela 6. Struktura wydatków Funduszu Pracy na realizację instrumentów rynku pracy w okresie sprawozdawczym 2013 i 2014 (w tys. złotych).

Zadania	Rok 2013		Rok 2014	
	Kwota	Liczba osób	Kwota	Liczba osób
Razem	1409,3	712	1019,0	860
Szkolenia	70,8	148	80,1	140
Prace interwencyjne	14,6	18	57,1	49
Roboty publiczne	36,1	25	26,5	16
Stáže	404,2	385	427,0	592
Przygotowanie zawodowe	67,5	44	21,2	9
Środki na podjęcie działalności gospod.	384,4	21	20	1
Wyposażenie i doposażenie stanowisk pracy	415,5	22	379,8	19
Stypendia za okres nauki	-	-	-	-
Prace społecznie użyteczne	3,7	23	4,8	31
Refundacje składek ZUS	-	-	-	-
Inne programy (studia podyplomowe)	12,5	26	25	3
Opieka nad dzieckiem	-	-	-	-
Programy specjalne	-	-	-	-

W miesiącu kwietniu 2014 roku wzrosły wydatki na realizację instrumentów rynku pracy w porównaniu do marca 2014r. o kwotę 749 tys. Natomiast względem kwietnia ubiegłego roku zmalały o 390,3 tys. zł.

7. WYBRANE KATEGORIE INSTRUMENTÓW RYNKU PRACY

7.1 . PRZYUCZENIA DO ZAWODU, PRZEKWALIFIKOWANIE

Jedną z aktywnych form pomocy bezrobotnym są szkolenia, których celem jest przyuczenie do zawodu, przekwalifikowanie, podwyższenie kwalifikacji zawodowych lub nauka umiejętności poszukiwania i uzyskiwania zatrudnienia.

W miesiącu kwietniu 2014 r. PUP w Ełku skierował 67 bezrobotnych na szkolenie, przekwalifikowanie lub przyuczenie do zawodu.

MIESIĄC	NAZWA KURSU	LICZBA SKIEROWANYCH
Styczeń	ABC własnego biznesu – FP	15
Luty	Prawo jazdy kat. E + przewóz rzeczy (EFS)	10
Marzec	Prawo jazdy kat. E (FP)	2
	Operator żurawi przenośnych HDS (FP)	1
	Przewóz mat. niebezpiecznych (FP)	1
	Technolog robót wykończeniowych (EFS)	15
Kwiecień	Prawo jazdy kat. C (EFS)	15
	Kierowca wózków jezdniowych (EFS)	15
	Spawacz MAG TIG (FP)	15
	ABC własnego biznesu (FP)	15
	Prawo jazdy kat. C + przewóz rzeczy (FP)	3
	Kwalifikacja na przewóz rzeczy (FP)	1
	Prawo jazdy kat. D + przewóz osób (FP)	2
	Spawacz MAG (EFS)	1
Ogółem		111

7.2. ŚRODKI NA PODJĘCIE DZIAŁALNOŚCI GOSPODARCZEJ

Bezrobotnym podejmującym działalność gospodarczą mogą być przyznane jednorazowe środki Funduszu Pracy oraz Europejskiego Funduszu Społecznego w wysokości nieprzekraczającej 600% przeciętnego wynagrodzenia

W miesiącu kwietniu 2014 r. do Urzędu wpłynęły 53 wnioski dotyczące przyznania jednorazowych środków na podjęcie działalności gospodarczej.

MIESIĄC	Liczba wniosków	Liczba osób rozpoczynających działalność	RODZAJ DZIAŁALNOŚCI GOSPODARCZEJ (ilość jednorazowych środków)
Styczeń	10	0	-
Luty	49	0	-
Marzec	0	20	Usł. montażu instalacji elektrycznych; Działalność taksówek osobowych; Usł. remontowo- budowlane; Usł. remontowe; Sprzedaż i naprawa sprzętu CB; Usł. gastronomiczne; Usł. gastronomiczne; Usł. fryzjerskie; Usł. leśne; Usł. w zakresie napraw i serwisu telefonów komórkowych; Usługi remontowe; Usł. groomerskie; Usł. elektryczne, sprzedaż alarmów itp.; usługi remontowo- budowlane; Projektowanie wnętrz i ogrodów; Import artykułów spożywczych i przemysłowych; Pośrednictwo w obrocie nieruchomości; Usł. fryzjerskie; Usł. remontowo- budowlane; Wynajem maszyn i urządzeń czyszczących;
Kwiecień	53	2	Usł. Prawnicze; Usł. W zakresie pielęgnacji terenów zielonych
Ogółem	112	22	-

7.3. WYPOSAŻENIE LUB DOPOSAŻENIE Utworzonych stanowisk pracy

Pracodawcy, który poniósł koszty wyposażenia lub doposażenia utworzonego dla bezrobotnego stanowiska pracy może być przyznana refundacja kosztów wyposażenia lub doposażenia w wysokości nie wyższej niż 600% przeciętnego wynagrodzenia.

W miesiącu kwietniu 2014 **wpłynęło 59 wniosków** dotyczących **refundacji kosztów wyposażenia lub doposażenia stanowiska pracy** dla skierowanego przez PUP bezrobotnego.

Miesiąc	Liczba wniosków	Liczba stanowisk pracy	Rodzaj stanowiska pracy
Styczeń	15	0	-
Luty	61	0	-
Marzec	1	6	Kierowca; Tokarz-frezer; Tokarz; Monter serwisant pomp ciepła i klimatyzacji; Sprzedawca; Specjalista ds. analizy sprzedaży i napraw.
Kwiecień	59	25	Mechanik samochodowy; Operator strugarki; Operator podnośnika koszowego- elektromonter; Mechanik pojazdów samochodowych; Pracownik budowlany; Pracownik zaopatrzenia; Krawcowa- projektant; Specjalista ds. handlu- zaopatrzenia; Monter szalunków; Operator mechanik; Zbrojarz; Kierowca-zaopatrzeniowiec; Kurier-kierowca; Pracownik ogólnobudowlany; Operator drukarki solwentowej; Specjalista ds. zagospodarowania i utrzymania posesji; Serwisant urządzeń klimatyzacyjnych i pomp ciepła; Pracownik obsługi suszarki trocin; Montażysta mebli; Barman -sommelier; Kucharz- garmażer; Montażysta-pracownik budowlany; Pracownik budowlany; Koordynator ds. logistyki i obsługi klienta; Magazynier- grawer;
Ogółem	136	6	,

8. Projekty realizowane przez PUP Elk w 2014 r.

Lp.	Nazwa programu	Kwota pozyskanaw tyś. zł	Forma wsparcia	Liczba uczestników
1.	EFS 6.1.3 „Twoja Szansa – Twój Sukces”	9148,5	Szkolenia zawodowe; Staże zawodowe; Jednorazowe środki na rozpoczęcie działalności gospodarczej; Refundacje.	605
2.	„Junior” program dla osób niepełnosprawnych	120,9	Staże zawodowe	20
3.	„Młodość – Aktywność – Praca”	1811,90	Szkolenia zawodowe; Staże zawodowe. Zajęcia w Klubie Pracy.	110
4.	„Szansa Dla Młodych”	1849,87	Poradnictwo zawodowe; Warsztaty psychologiczne; Szkolenia zawodowe; Staże zawodowe.	220
Razem		12931.17		955

9. Podsumowanie

Charakteryzując rynek pracy w powiecie elckim w kwietniu 2014 r. można stwierdzić, iż:

- ◆ **W okresie sprawozdawczym liczba bezrobotnych wynosiła 7658 osób i zmalała względem miesiąca poprzedniego o 420 osób (w miesiącu poprzednim – 8078 osób).** W porównaniu do kwietnia 2013 r. bezrobocie zmalało o 929 osoby.
- ◆ W końcu kwietnia br. w Powiatowym Urzędzie Pracy zarejestrowanych było **1242 bezrobotnych do 25 roku życia, 1919 bezrobotnych powyżej 50 roku życia oraz 4702 długotrwale bezrobotnych.** Osoby te określone w ustawie o promocji zatrudnienia i instytucjach rynku pracy jako „będące w szczególnej sytuacji na rynku pracy”, stanowiły odpowiednio 16,2 %; 25 % oraz 61,4% w stosunku do bezrobotnych ogółem.
- ◆ **Wyższa niż przed miesiącem była liczba oferowanych przez zakłady miejsc pracy.** W dyspozycji urzędu pracy pozostawało **222 oferty**, tj. o 87 ofert mniej niż w miesiącu poprzednim.

Sporządził:

Wojciech Gutowski

Powiatowy Urząd Pracy w Elku

Kwiecień 2014