

## SPIS TREŚCI

<b>1. POZIOM BEZROBOCIA</b> .....	2
1.1 POZIOM BEZROBOCIA W POSZCZEGÓLNYCH GMINACH.....	2
<b>2. STOPA BEZROBOCIA</b> .....	5
<b>3. ZMIANY W POZIOMIE BEZROBOCIA</b> .....	7
<b>4. STRUKTURA BEZROBOTNYCH (WYBRANE KATEGORIE)</b> .....	10
4.1. KOBIETY .....	10
4.2 BEZROBOTNI W WIEKU 18 - 30 LAT .....	12
4.3 DŁUGOTRWALE BEZROBOTNI.....	14
4.4 BEZROBOTNI POWYŻEJ 50 ROKU ŻYCIA.....	15
4.5 BEZROBOTNI NIEPEŁNOSPRAWNI .....	15
4.6 BEZROBOTNI Z PRAWEM DO ZASIŁKU .....	16
4.7 ZAREJESTROWANI WEDŁUG WIEKU.....	18
4.8. ZAREJESTROWANI WEDŁUG POZIOMU WYKSZTAŁCENIA.....	19
<b>5. POŚREDNICTWO PRACY</b> .....	20
5.1. SKIEROWANIA DO PRACY .....	20
5.2. ZATRUDNIENIE CUDZOZIEMCÓW .....	21
<b>6. FUNDUSZ PRACY - STRUKTURA WYDATKÓW</b> .....	22
<b>7. WYBRANE KATEGORIE INSTRUMENTÓW RYNKU PRACY</b> .....	24
7.1. REFUNDACJA KOSZTÓW PONIESIONYCH NA WYNAGRODZENIA, NAGRODY ORAZ SKŁADKI NA UBEZPIECZENIA SPOŁECZNE SKIEROWANYCH BEZROBOTNYCH DO 30 ROKU ŻYCIA.....	24
7.2. ŚRODKI NA PODJĘCIE DZIAŁALNOŚCI GOSPODARCZEJ .....	25
7.3 STAŻE.....	27
<b>8. PROJEKTY REALIZOWANE PRZEZ PUP EŁK W 2017 R.</b> .....	27

## 1. POZIOM BEZROBOCIA

Liczba bezrobotnych zarejestrowanych w Powiatowym Urzędzie Pracy w Ełku w końcu grudnia 2017 r. wyniosła 4416 osób i wzrosła w porównaniu z miesiącem ubiegłym o 123 osoby.

### 1.1 POZIOM BEZROBOCIA W POSZCZEGÓLNYCH GMINACH

**Tab. 1 Miasto Ełk**

Wyszczególnienie	Bezrobotni zarejestrowani w m-cu sprawozdawczym		Bezrobotni stan w końcu miesiąca sprawozdawczego			
			Ogółem		W tym z prawem do zasiłku	
	Ogółem	Kobiety	Ogółem	Kobiety	Ogółem	Kobiety
Ogółem	305	124	2500	1378	494	275
Do 30 roku życia	80	34	579	378	78	45
Długotrwale bezrobotni	109	53	1344	796	14	11
Powyżej 50 roku życia	84	25	712	285	162	68
Niepełnosprawni	15	10	169	69	28	15

**Tab. 2 Gmina Ełk**

Wyszczególnienie	Bezrobotni zarejestrowani w m-cu sprawozdawczym		Bezrobotni stan w końcu miesiąca sprawozdawczego			
			Ogółem		W tym z prawem do zasiłku	
	Ogółem	Kobiety	Ogółem	Kobiety	Ogółem	Kobiety
Ogółem	114	52	881	488	155	82
Do 30 roku życia	54	26	294	198	33	20
Długotrwale bezrobotni	28	20	482	289	5	4
Powyżej 50 roku życia	23	8	231	83	55	22
Niepełnosprawni	1	1	38	17	4	3

**Tab. 3 Gmina Kalinowo**

Wyszczególnienie	Bezrobotni zarejestrowani w m-cu sprawozdawczym		Bezrobotni stan w końcu miesiąca sprawozdawczego			
			Ogółem		W tym z prawem do zasiłku	
	Ogółem	Kobiety	Ogółem	Kobiety	Ogółem	Kobiety
Ogółem	55	27	404	203	73	27
Do 30 roku życia	19	10	119	68	14	4
Długotrwale bezrobotni	18	13	233	137	1	1
Powyżej 50 roku życia	11	7	117	42	20	4
Niepełnosprawni	2	2	14	6	5	2

**Tab. 4 Gmina Prostki**

Wyszczególnienie	Bezrobotni zarejestrowani w m-cu sprawozdawczym		Bezrobotni stan w końcu miesiąca sprawozdawczego			
			Ogółem		W tym z prawem do zasiłku	
	Ogółem	kobiety	Ogółem	kobiety	Ogółem	Kobiety
Ogółem	57	21	429	232	71	29
Do 30 roku życia	21	8	155	111	17	8
Długotrwale bezrobotni	25	18	229	143	4	3
Powyżej 50 roku życia	12	2	110	30	30	10
Niepełnosprawni	3	2	19	6	6	3

**Tab. 5 Gmina Stare Juchy**

Wyszczególnienie	Bezrobotni zarejestrowani w m-cu sprawozdawczym		Bezrobotni stan w końcu miesiąca sprawozdawczego			
			Ogółem		W tym z prawem do zasiłku	
	Ogółem	kobiety	Ogółem	kobiety	Ogółem	Kobiety
Ogółem	36	10	202	101	39	17
Do 30 roku życia	5	1	60	39	4	2
Długotrwale bezrobotni	8	4	101	56	2	1
Powyżej 50 roku życia	13	2	39	11	8	2
Niepełnosprawni	2	0	12	5	1	0

**Wzrost liczby bezrobotnych** odnotowano we wszystkich gminach powiatu ełckiego.

**Tab.6 Poziom bezrobocie w poszczególnych gminach (stan na koniec miesiąca):**

m-c	Miasto Ełk	Gmina Ełk	Gmina Kalinowo	Gmina Prostki	Gmina Stare Juchy
<b>Styczeń</b>	3241	1093	532	487	265
<b>Luty</b>	3169	1103	524	480	271
<b>Marzec</b>	2984	1057	489	444	258
<b>Kwiecień</b>	2834	987	429	413	230
<b>Maj</b>	2721	931	383	404	201
<b>Czerwiec</b>	2618	898	379	387	191
<b>Lipiec</b>	2603	936	377	406	190
<b>Sierpień</b>	2600	899	372	401	187
<b>Wrzesień</b>	2560	900	376	426	197
<b>Październik</b>	2481	880	393	410	200

<b>Listopad</b>	2457	857	382	409	188
<b>Grudzień</b>	2500	881	404	429	202

Z bezrobotnych pozostających w ewidencji PUP w Ełku w dniu 31 grudnia 2017 r. większość stanowiły osoby pochodzące z miasta Ełk – 2500 (56,61%).

**Tab. 7 Liczba bezrobotnych powiatu ełckiego** (okres porównawczy 2016 i 2017)

<b>Miesiąc</b>	<b>2016</b>	<b>2017</b>	<b>Przyrost /spadek</b>
<b>Styczeń</b>	6328	5618	-710
<b>Luty</b>	6302	5547	-755
<b>Marzec</b>	6073	5232	-841
<b>Kwiecień</b>	5769	4894	-875
<b>Maj</b>	5404	4640	-764
<b>Czerwiec</b>	5154	4473	-681
<b>Lipiec</b>	5115	4512	-603
<b>Sierpień</b>	5165	4459	-706
<b>Wrzesień</b>	5043	4459	-584
<b>Październik</b>	5013	4364	-649
<b>Listopad</b>	5100	4293	-807
<b>Grudzień</b>	5286	4416	-870

## 2. STOPA BEZROBOCIA

Stopa bezrobocia (czyli procentowy udział liczby bezrobotnych w liczbie ludności aktywnej zawodowo) jest wskaźnikiem, który pozwala określić stopień nie zagospodarowania zasobów pracy. Stopa bezrobocia w grudniu **2017** roku w powiecie ełckim kształtowała się na poziomie 14,4%.

Odpowiednie wskaźniki wynosiły:

**Województwo warmińsko- mazurskie** - 11,7%  
**Kraj** - 6,6%

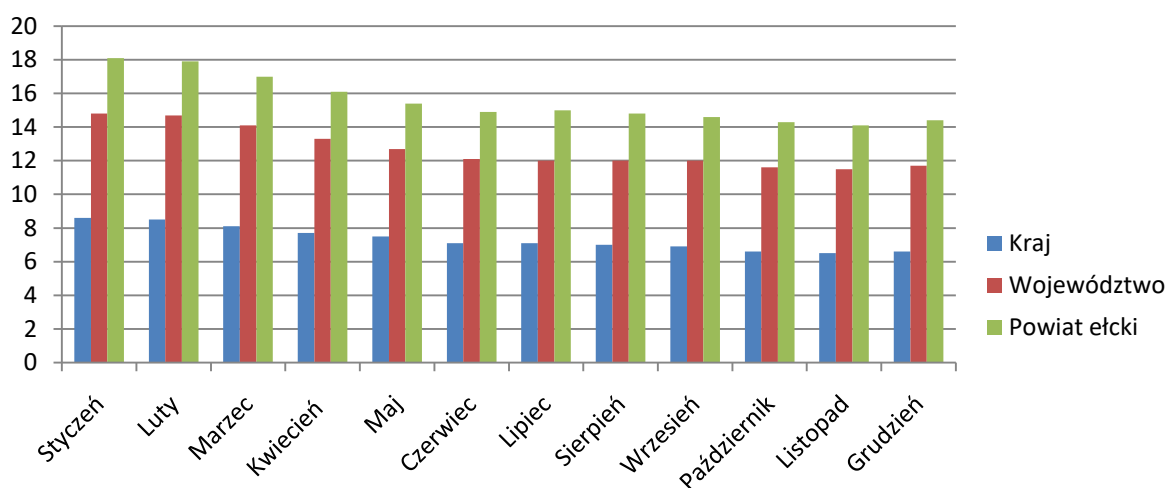
Najwyższa stopa bezrobocia wystąpiła w powiecie braniewskim – 22,2%

Najniższą charakteryzował się powiat iławski – 4,9%

**Tab.8 Stopa bezrobocia – zestawienie miesięczne**

Miesiąc	Powiat ełcki	Kraj	Województwo	Powiat o najwyższej stopie bezrobocia	Powiat o najniższej stopie bezrobocia
Styczeń	18,1%	8,6%	14,8%	braniewski 25,4%	iławski 6,4%
Luty	17,9%	8,5%	14,7%	braniewski 25,3%	iławski 6,6%
Marzec	17%	8,1%	14,1%	braniewski 24,3%	iławski 6,1%
Kwiecień	16,1%	7,7%	13,3%	braniewski 23,5%	iławski 5,8%
Maj	15,4%	7,4%	12,7%	braniewski 22,9%	iławski 5,3%
Czerwiec	14,9%	7,1%	12,1%	braniewski 22,3%	iławski 5%
Lipiec	15%	7,1%	12%	braniewski 22%	iławski 5,1%
Sierpień	14,8%	7,0%	12%	braniewski 21,9%	iławski 5,2%
Wrzesień	14,6%	6,8%	11,8%	braniewski 21,6%	iławski 5,0%
Październik	14,3%	6,6%	11,6%	braniewski 21,1%	iławski 4,9%
Listopad	14,1%	6,5%	11,5%	braniewski 21,4%	iławski 4,7%
Grudzień	14,4%	6,6%	11,7%	braniewski 22,2%	iławski 4,9%

**Wykres 1. Stopa bezrobocia kraj, województwo, powiat**



### 3. ZMIANY W POZIOMIE BEZROBOCIA

W grudniu 2017 r. PUP w Ełku zarejestrował **567 bezrobotnych**, wyłączył zaś z ewidencji **444 osoby** (w listopadzie odpowiednio: 572 i 643). /Tabela 9. Wykres 2./ Napływ liczby bezrobotnych był większy od odpływu.

Bliższa analiza struktury bezrobotnych rejestrujących się w ciągu wspomnianego wyżej okresu sprawozdawczego wykazuje, że najwięcej rejestracji było w grupie osób zgłaszających się do Urzędu po raz kolejny – 499 (88,01%). Bezrobotni rejestrujący się po raz pierwszy stanowili mniejszość – 68 (11,99%). /Wykres 3./

Wśród wyłączonych z ewidencji bezrobotnych w grudniu 2017r. **270 osoby** (60,81%) **stanowili bezrobotni podejmujący pracę**, pozostali – 174 osoby (39,19%) to skreśleni z innych przyczyn.

W grupie podejmujących pracę przeważały osoby podejmujące pracę niesubsydiowaną – 195 (72,22%).

Prace subsydiowane podjęło 75 osób w tym – **9 osób rozpoczęło prace interwencyjne, 2 osoby roboty publiczne, 27 osób zatrudniono na stanowiskach utworzonych w ramach refundacji kosztów zatrudnienia, 5 osób podjęło działalność gospodarczą, 26 osób podjęło inne prace typu : zatrudnienie socjalne, uzyskały środki z PFRON itp.**

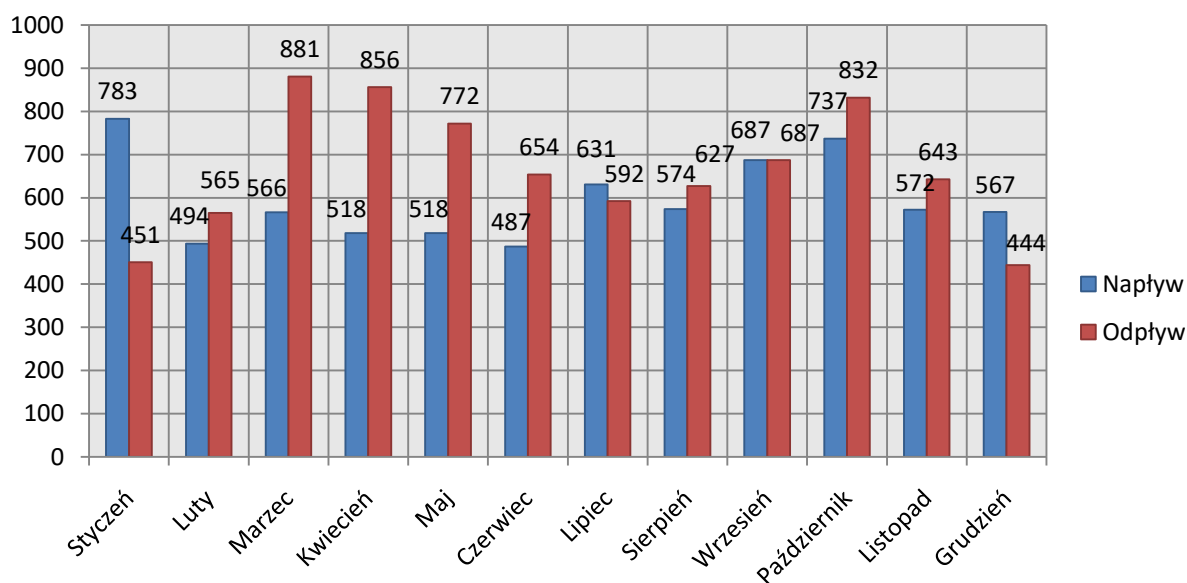
Spośród bezrobotnych wyłączonych z różnych przyczyn najliczniejszą grupę stanowiły **osoby niepotwierdzające gotowości do podjęcia pracy – 68, rozpoczynające staż – 22 osoby, rozpoczynające szkolenie 2 osoby. Ze statusu bezrobotnego dobrowolnie zrezygnowało 28 osób**, prawa emerytalne lub rentowe nabyło 7 osób, 2 osoby nabyły prawo do świadczenia przedemerytalnego. Pozostałe przyczyny to: zmiana miejsca zamieszkania, śmierć bezrobotnego, itp. – 33 osoby. /Wykres 5./

**Tab.9 Zmiany w poziomie bezrobocia**

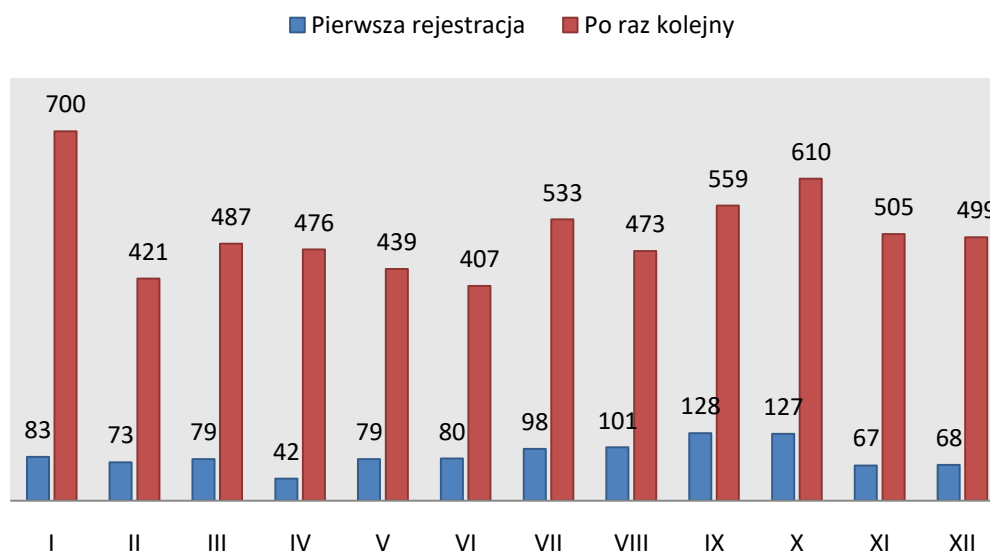
Miesiąc	Bezrobotni nowo zarejestrowani  Napływ	Bezrobotni wyrejestrowani  Odpływ	Z tego z przyczyn			
			Podjęcia pracy  (stałej, sezonowej)	Skierowania do		
				Prac inter- wencyjnych	Robót publicznych	Innych
Styczeń	783	451	265	6	4	186
Luty	494	565	285	16	19	280
Marzec	566	881	496	19	12	385
Kwiecień	518	856	520	41	26	336
Maj	518	772	418	18	17	354
Czerwiec	487	654	356	21	10	298
Lipiec	631	592	315	24	7	277
Sierpień	574	627	314	4	6	313

Wrzesień	687	687	432	18	15	255
Październik	737	832	402	17	16	430
Listopad	572	643	353	11	5	290
Grudzień	567	444	270	9	2	174

**Wykres 2.** Napływ i odpływ (w tym z tytułu podjęcia pracy) bezrobotnych PUP w Ełku w poszczególnych miesiącach roku

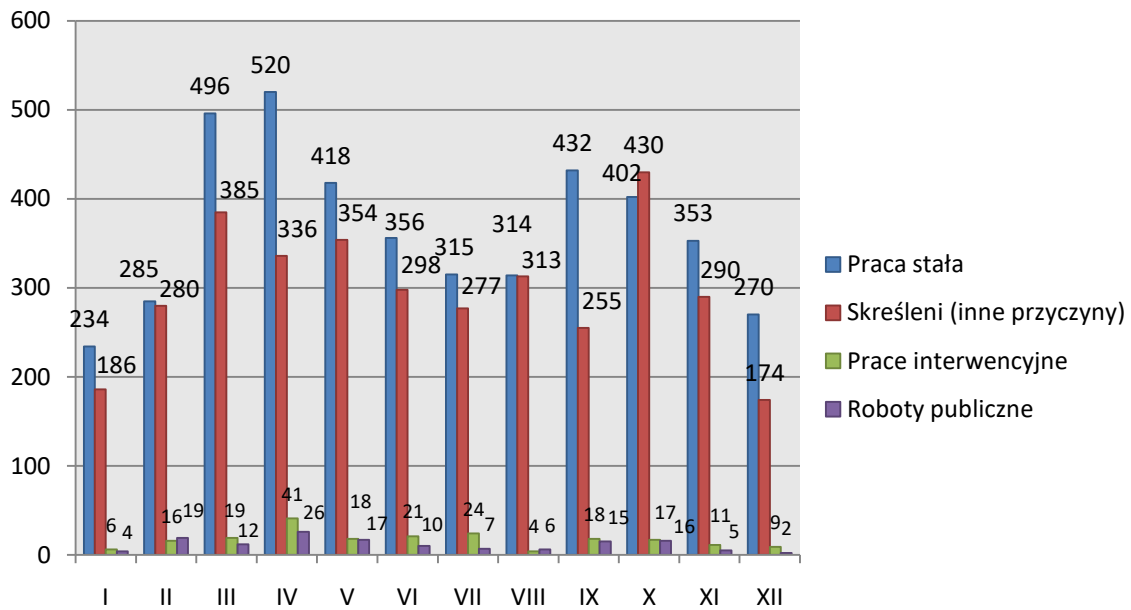


**Wykres 3.** Bezrobotni zarejestrowani w miesiącu sprawozdawczym po raz 1-szy i po raz kolejny

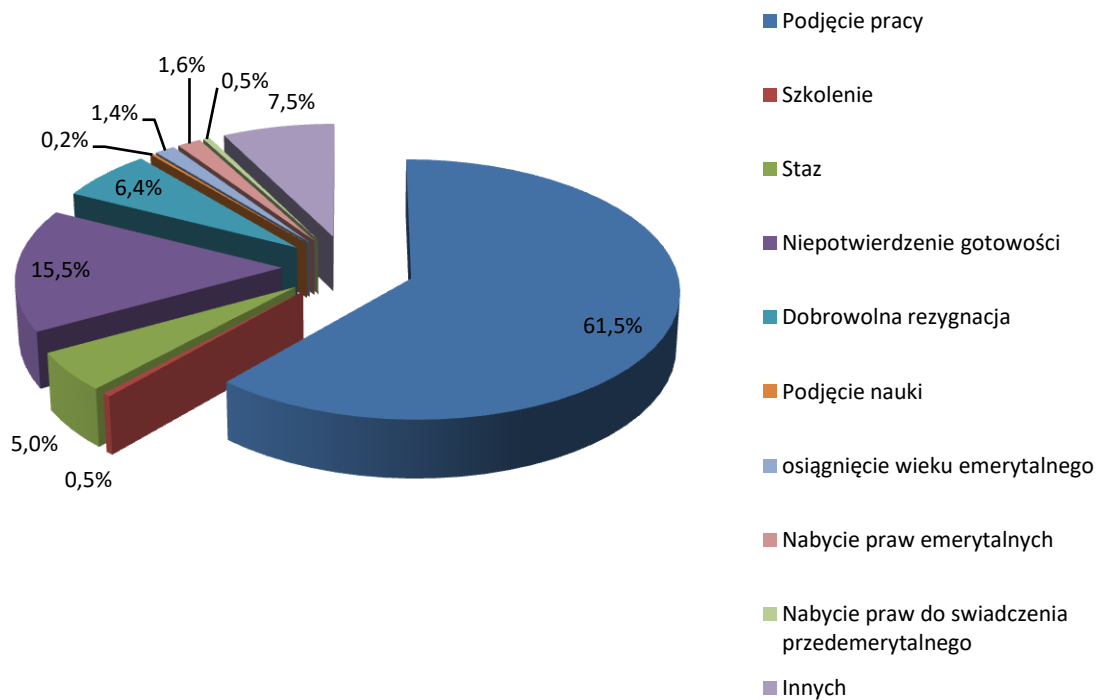




**Wykres 4.** Przyczyny wyrejestrowań bezrobotnych w poszczególnych miesiącach roku



**Wykres 5.** Zmiany w poziomie bezrobocia



#### 4. STRUKTURA BEZROBOTNYCH (WYBRANE KATEGORIE)

##### 4.1. KOBIETY

W grudniu 2017 r. PUP w Ełku zarejestrował 234 bezrobotne kobiety, wyłączył zaś z ewidencji 204 kobiety (w listopadzie 2017r. odpowiednio: 243 i 307). /Tabela 10./

Tak więc, w wymienionym wyżej okresie sprawozdawczym, napływ kobiet do Urzędu był wyższy od odpływu /Wykres 6./

Z kobiet rejestrujących się w grudniu największy udział miały bezrobotne, które zgłosiły się do naszego Urzędu po raz kolejny - 202 (86,32%), bezrobotne rejestrujące się po raz pierwszy stanowiły - 13,68%, tj. 32 kobiety. /Wykres 7./

**W końcu grudnia 2017r. liczba bezrobotnych kobiet** zarejestrowanych w PUP w Ełku wynosiła **2402**, stanowiły one **54,39%** ogółu bezrobotnych. W porównaniu do stanu z końca listopada (**2372** kobiet - 55,25 % ), liczba kobiet jest wyższa o 30.

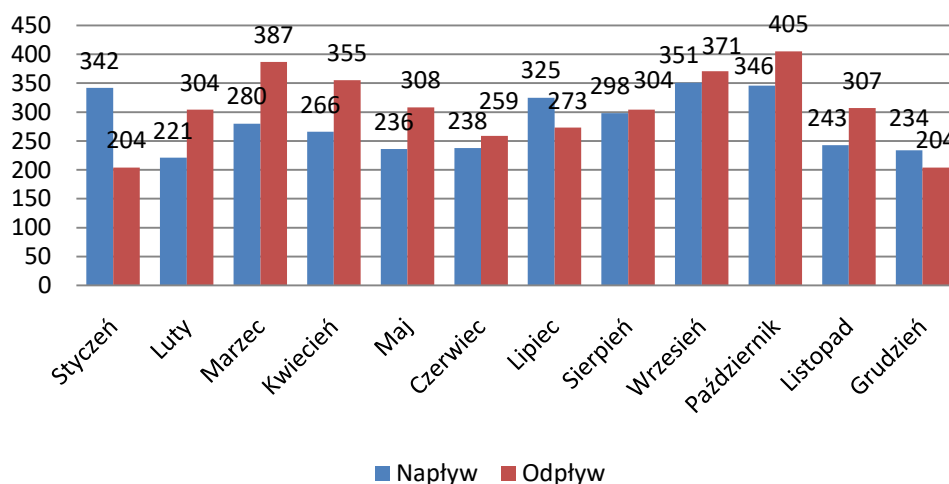
Wśród wyłączonych w grudniu z ewidencji bezrobotnych kobiet: **125 podjęło pracę, z czego 4 kobiety rozpoczęły prace interwencyjne.** /Wykres 8./

**79 kobiet wykreślono** z innych przyczyn takich jak: niepotwierdzenie gotowości do podjęcia pracy - **18**, rozpoczęcie stażu - **15**, dobrowolnej rezygnacji ze statusu bezrobotnego - **14** i innych (zmiana miejsca zamieszkania, śmierć, itp.) - **19**.

Na ogólną liczbę 2402 bezrobotnych kobiet pozostających w ewidencji PUP w Ełku w dniu 31.12.2017 r. większość stanowiły **osoby pochodzące z miasta Ełku - 1378 tj. 57,37%** (we listopadzie odpowiednio - 1373 i 57,88%). Z pozostałych gmin zaś pochodziło 1024 kobiety, tj. 42,63% (w październiku odpowiednio - 999 kobiet tj. 42,12%).

Duży udział wśród zarejestrowanych w PUP w Ełku bezrobotnych kobiet stanowią osoby dotychczas niepracujące. Na koniec listopada było ich 463 tj. 19,28% (w listopadzie odpowiednio - 460 tj. 19,39%). Spora grupa bezrobotnych kobiet - 68 (2,83%) to osoby zwolnione z przyczyn dotyczących zakładu pracy.

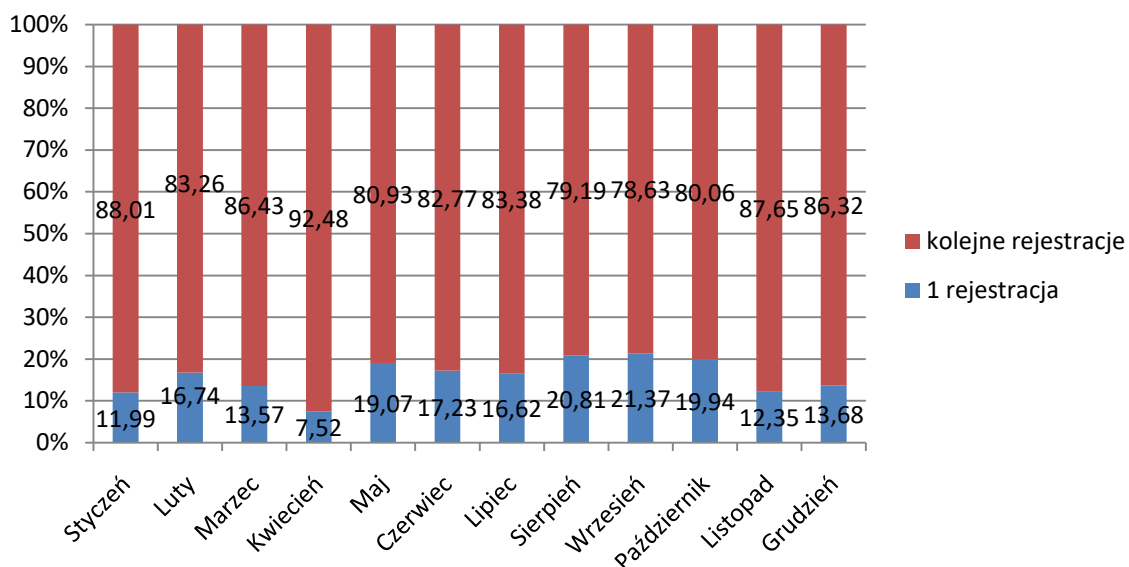
**Wykres 6.** Napływ i odpływ (w tym z tytułu podjęcia pracy) bezrobotnych kobiet PUP w Ełku w poszczególnych miesiącach 2017 roku



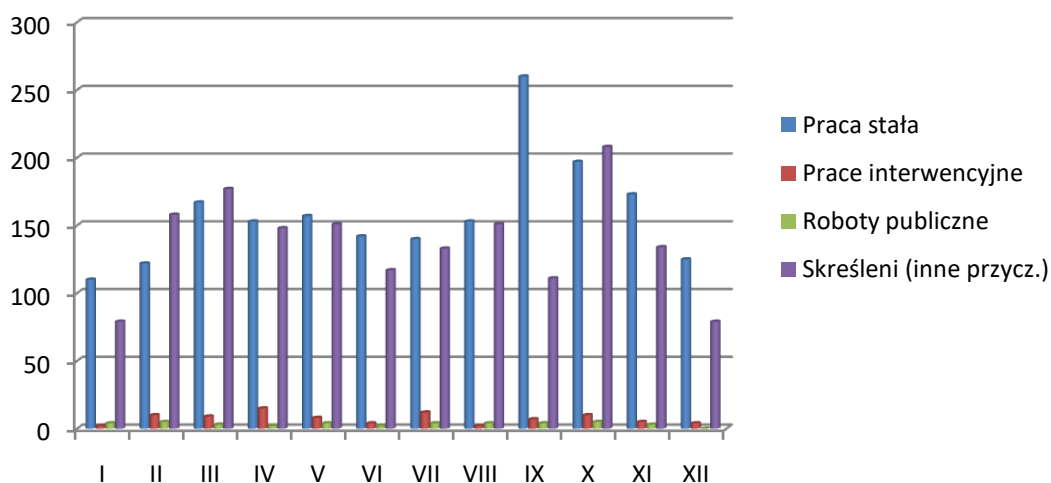
**Tab.10 Zmiany w poziomie bezrobocia kobiet.**

Miesiąc	Bezrobotne nowo zarejestrowane	Bezrobotne wyrejestrowane	z tego z przyczyn			
	Napływ	Odpływ	Podjęcia pracy	skierowania do		
			(stałej, sezonowej, otrzym. jedn.środków)	prac interwen- cyjnych	robót publicznych	innych
Styczeń	342	204	125	2	4	79
Luty	221	304	146	10	5	158
Marzec	280	387	210	9	3	177
Kwiecień	266	355	207	15	2	148
Maj	236	308	157	8	4	151
Czerwiec	238	259	142	4	2	117
Lipiec	325	273	140	12	4	133
Sierpień	298	304	153	2	4	151
Wrzesień	351	371	260	7	4	111
Październik	346	405	197	10	5	208
Listopad	243	307	173	5	3	134
Grudzień	234	204	125	4	0	79

**Wykres 7.** % nowo zarejestrowanych bezrobotnych kobiet według ilości dokonanych rejestracji



**Wykres 8.** Przyczyny wyrejestrowań bezrobotnych kobiet w poszczególnych miesiącach 2017



#### 4.2 BEZROBOTNI W WIEKU 18 - 30 LAT

Zgodnie z ustawą o promocji zatrudnienia i instytucjach rynku pracy „bezrobotny do 30 roku życia” to bezrobotny, który do dnia zastosowania wobec niego usług lub instrumentów rynku pracy nie ukończył 30 roku życia.

W grudniu 2017 r. z tej grupy osób **zarejestrowało się** w PUP w Ełku **179 bezrobotnych** tj. o 64 osoby mniej niż miesiąc temu (w listopadzie 243 osoby). Porównując z analogicznym okresem ubiegłego roku liczba rejestracji omawianej grupy bezrobotnych w grudniu 2016 była wyższa o 43 osoby.

Bezrobotni z przedziału 18 - 30 lat w grudniu stanowili 31,57% wszystkich nowo zarejestrowanych bezrobotnych, w tym miesiącu 51 osób zarejestrowało się po raz pierwszy, a 128 po raz kolejny.

**Wyłączono** natomiast w tym czasie z rejestru bezrobotnych 169 osób (w listopadzie - 271), z których 103 podjęło pracę (w listopadzie - 170 ). W analogicznym okresie ubiegłego roku z urzędu wyrejestrowało się 178 osób w wieku 18-30 lat.

**Tab.11 „Napływ” i „odpływ” bezrobotnych w wieku 18-30 lat**

Miesiąc	Nowo zarejestrowani	Wyrejestrowani	Z powodu podjęcia pracy	Z powodu rozpoczęcia szkolenia i stażu	Z powodu niepotwierdzenia gotowości do pracy	Stan w końcu miesiąca
Styczeń	275	191	118	2	27	<b>1488</b>
Luty	239	227	101	51	20	<b>1487</b>
Marzec	252	321	188	52	15	<b>1406</b>
Kwiecień	218	303	183	41	31	<b>1313</b>
Maj	225	272	138	36	54	<b>1257</b>
Czerwiec	223	256	138	24	35	<b>1209</b>
Lipiec	280	244	135	32	38	<b>1230</b>
Sierpień	250	282	152	36	50	<b>1189</b>
Wrzesień	320	275	176	21	34	<b>1227</b>
Październik	305	271	156	34	52	<b>1255</b>
Listopad	243	287	170	35	30	<b>1205</b>
Grudzień	179	169	103	11	39	<b>1207</b>

Łącznie w końcu grudnia 2017 r. w rejestrach urzędu pozostawało **1207 bezrobotnych w wieku do 30 roku życia** stanowiąc 27,33% ogólnej liczby bezrobotnych. W porównaniu do grudnia 2016 r. populacja tej grupy zmalała o 206 osób.

### 4.3 DŁUGOTRWALE BEZROBOTNI

Bezrobotny długotrwale oznacza bezrobotnego pozostającego w rejestrze Powiatowego Urzędu Pracy łącznie przez okres ponad 12 miesięcy w okresie ostatnich 2 lat, z wyłączeniem okresów odbywania stażu i przygotowania zawodowego w miejscu pracy.

**W grudniu 2017 r. zarejestrowało się w PUP w Ełku 188 bezrobotnych długotrwale, w tym 108 kobiet** (w listopadzie odpowiednio 194 i 106). Porównując z analogicznym okresem ubiegłego roku liczba rejestracji omawianej grupy w grudniu 2016 r. była wyższa o 62 osoby.

Bezrobotni długotrwale w grudniu stanowili 33,16% wszystkich nowo zarejestrowanych. Ich łączna liczba kształtowała się w końcu grudnia na poziomie **2389 osób**, a ich udział w ogólnej liczbie bezrobotnych wynosił **54,1%**. **W okresie sprawozdawczym** wyłączono z rejestru 159 bezrobotnych, z których 91 podjęło pracę.

**Tab.12 „Napływ” i „odpływ” bezrobotnych długotrwale**

Miesiąc	Nowo zarejestrowani	Wyrejestrowani	Z powodu podjęcia pracy	Z powodu rozpoczęcia szkolenia i stażu	Z powodu niepotwierdzenia gotowości do pracy	Stan w końcu miesiąca
Styczeń	285	150	70	5	22	<b>3109</b>
Luty	183	208	83	22	20	<b>3084</b>
Marzec	191	364	158	27	40	<b>2911</b>
Kwiecień	192	337	165	31	36	<b>2766</b>
Maj	180	309	135	33	43	<b>2637</b>
Czerwiec	189	263	121	38	41	<b>2563</b>
Lipiec	178	214	102	26	31	<b>2527</b>
Sierpień	199	213	82	16	37	<b>2513</b>
Wrzesień	206	201	99	17	30	<b>2518</b>
Październik	195	331	116	21	31	<b>2382</b>
Listopad	194	216	108	17	18	<b>2360</b>
Grudzień	188	159	91	8	19	<b>2389</b>

W analogicznym okresie ubiegłego roku do urzędu pracy zgłosiło się 250 długotrwale bezrobotnych, wyrejestrowano natomiast 205 osób. Ich liczba według stanu w końcu miesiąca 2016 kształtowała się na poziomie 2974 osoby, stanowiąc 56,26% ogólnej liczby bezrobotnych.

#### 4.4 BEZROBOTNI POWYŻEJ 50 ROKU ŻYCIA

**Bezrobotny powyżej 50 roku życia to bezrobotny, który do dnia zastosowania wobec niego usług lub instrumentów rynku pracy ukończył co najmniej 50 lat życia.**

W końcu grudnia **bezrobotni powyżej 50 roku życia, w liczbie 1209 stanowili 27,38% bezrobotnych ogółem.** Wśród bezrobotnych tej grupy przeważali mężczyźni w liczbie 758 osób, kobiety natomiast stanowiły 37,3%.

Napływ do bezrobocia tej kategorii osób wyniósł w omawianym miesiącu 143 osoby, a odpływ 94 osoby. Spośród osób wyrejestrowanych 54 podjęło pracę.

#### 4.5 BEZROBOTNI NIEPEŁNOSPRAWNI

**Na koniec grudnia 2017 r. w Powiatowym Urzędzie Pracy zarejestrowane były 252 osoby niepełnosprawne i 36 poszukujących pracy.** Zgodnie z przepisami ustawy o promocji zatrudnienia i instytucjach rynku pracy osoby niepełnosprawne pobierające świadczenia rentowe nie uzyskują statusu osoby bezrobotnej i rejestrowane są w powiatowych urzędach pracy jako „niepełnosprawni poszukujący pracy i nie pozostający w zatrudnieniu”.

Według stanu na koniec grudnia 2017 r. wśród ogółu zaewidencjonowanych **odsetek bezrobotnych niepełnosprawnych wynosił 5,7%.** Dokładne dane według stanów na koniec miesiąca zawarto w tabeli 13.

**Tab. 13 Bezrobotni niepełnosprawni**

Miesiąc / rok	Bezrobotni ogółem	w tym		% wskaźnik	
		Bezrobotni niepełnosprawni	Niepełnosprawni poszukujący pracy	4:2	3:2
1	2	3	4	5	6
Styczeń	5618	307	44	0,8	5,4
Luty	5547	304	45	0,8	5,4
Marzec	5232	295	44	0,8	5,6
Kwiecień	4894	291	44	0,9	5,9
Maj	4640	274	42	0,9	5,9
Czerwiec	4473	280	42	0,9	6,2

Miesiąc / rok	Bezrobotni ogółem	w tym		% wskaźnik	
		Bezrobotni niepełnosprawni	Niepełnosprawni poszukujący pracy	4:2	3:2
Lipiec	4512	275	38	0,8	6,1
Sierpień	4459	271	37	0,8	6,1
Wrzesień	4459	278	38	0,9	6,2
Październik	4364	252	36	0,8	5,8
Listopad	4293	254	36	0,8	5,9
Grudzień	4416	252	36	0,8	5,7

Zaledwie co piąty niepełnosprawny posiadał prawo do zasiłku dla bezrobotnych.

**Niepełnosprawni bezrobotni to w większości mieszkańcy miasta - 169 osób (67,06%).** Mieszkańcy gmin Powiatu Ełckiego stanowili 32,94% ogółu (83 osób). W okresie sprawozdawczym w Urzędzie zarejestrowało się 23 bezrobotnych niepełnosprawnych. Wśród wyłączonych z ewidencji 12 osób podjęło pracę.

#### 4.6 BEZROBOTNI Z PRAWEM DO ZASIŁKU

Spośród nowo zarejestrowanych w grudniu 2017 r. - 169 osób bezrobotnych tj. 29,81% posiadało prawo do zasiłku (w listopadzie odpowiednio - 98 osoby - 19,54%). /Wykres 9./

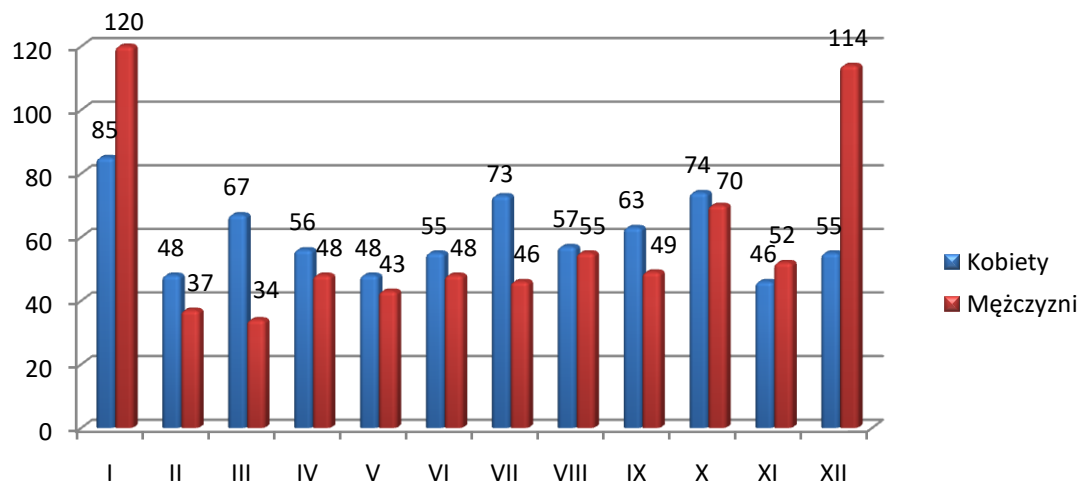
Na koniec grudnia 2017 r. w ewidencji PUP w Ełku figurowało 832 **osób z prawem do zasiłku, co stanowiło 17,03% ogółu bezrobotnych** (w listopadzie odpowiednio - 731 osób i 17,03%). /Wykres 10./

W analogicznym okresie ubiegłego roku prawo do zasiłku posiadały 904 osoby tj. 17,73% bezrobotnych ogółem. W ciągu miesiąca sprawozdawczego liczba bezrobotnych z prawem do zasiłku zmalała o 17 osób. W porównaniu do ubiegłego roku zmalała o 173 osoby.

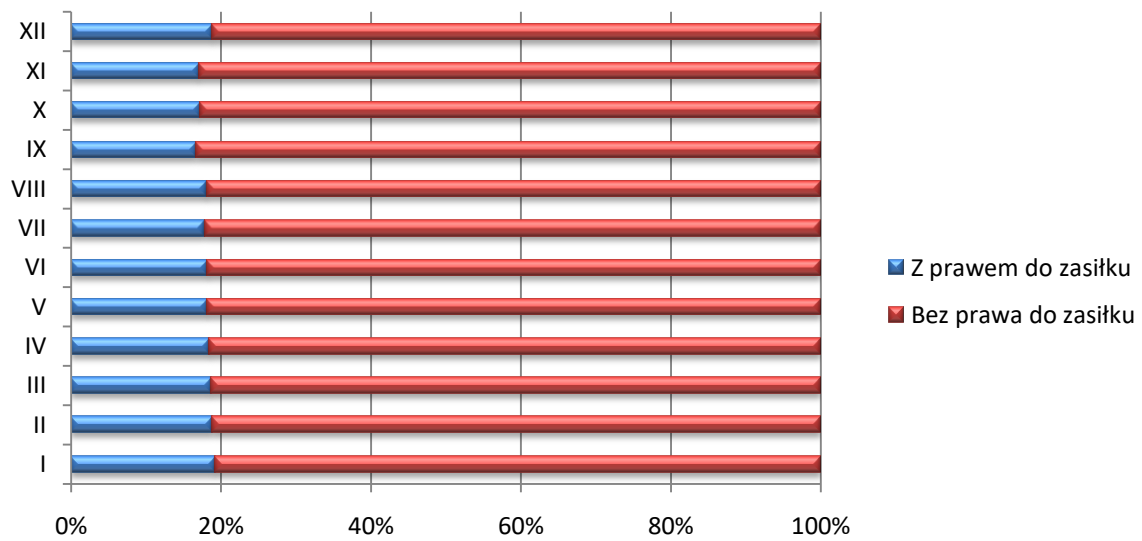
Osoby uprawnione do zasiłku to w większości mieszkańcy miasta - 494 osób, (mieszkańcy gmin - 338 osób). Wśród osób posiadających prawo do zasiłku i będących w szczególnej sytuacji na rynku pracy - 146 osób jest w wieku do 30 lat, 26 osób jest długotrwale bezrobotnych oraz 275 osób jest powyżej 50 roku życia.



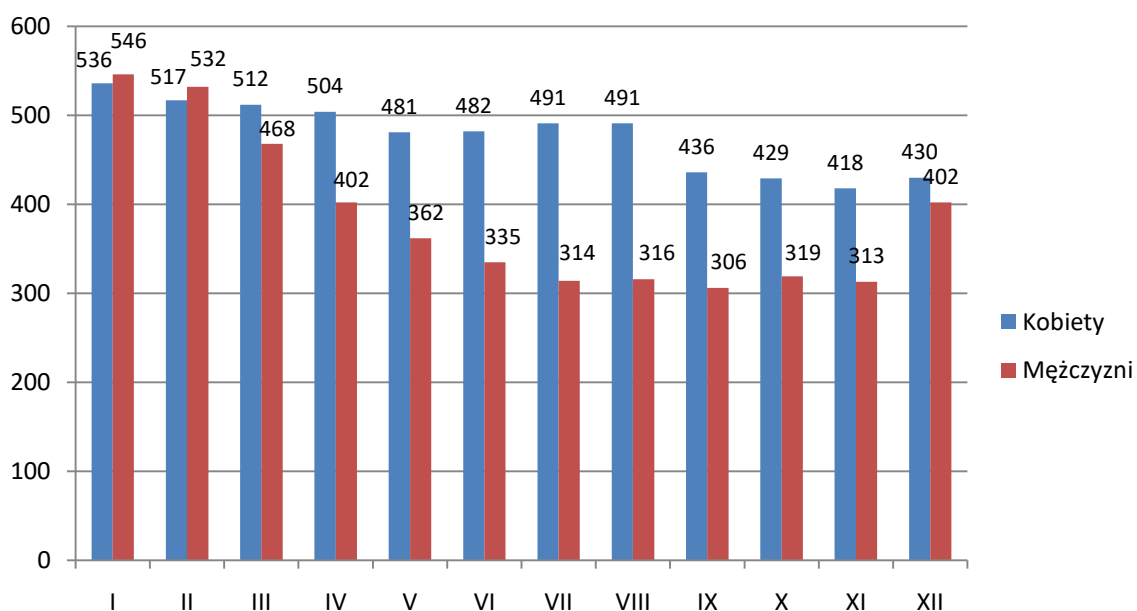
**Wykres 9.** Nowo zarejestrowani bezrobotni z prawem do zasiłku.



**Wykres 10.** Udział bezrobotnych z prawem do zasiłku (stan na koniec miesiąca).



**Wykres 11.** Bezrobotni z prawem do zasiłku (stan na koniec miesiąca).



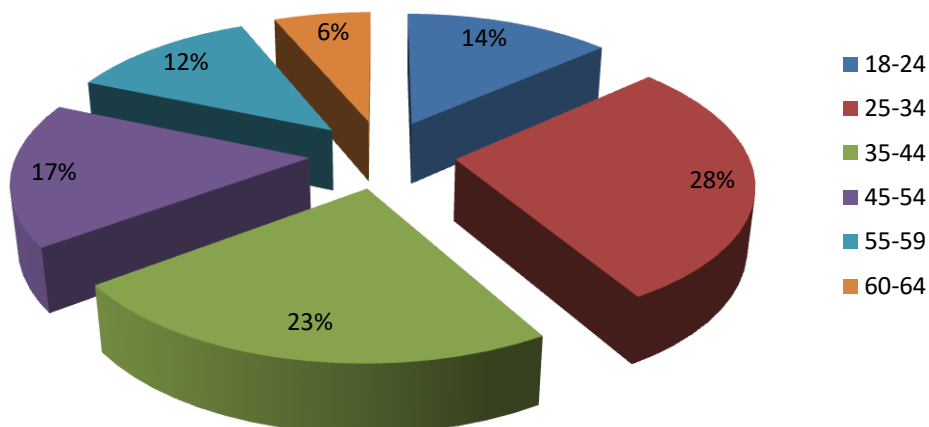
#### 4.7 ZAREJESTROWANI WEDŁUG WIEKU

Struktura bezrobotnych wg grup wieku na terenie powiatu ełckiego w miesiącu sprawozdawczym kształtowała się następująco:

**Tab. 15** Struktura bezrobotnych

Grupa wieku w latach	Liczba bezrobotnych	
	Ogółem	w tym kobiet
18-24	596	379
25-34	1241	825
35-44	1027	582
45-54	733	356
55-59	540	260
60 i więcej	279	0
<b>Razem</b>	<b>4416</b>	<b>2402</b>

**Wykres 12.** Struktura bezrobotnych wg grup wieku



Najliczniejszą grupę stanowią bezrobotni w przedziałach wiekowych 25 - 34, oraz 35 - 44 lata. Te dwie grupy ludzi liczą 2268 bezrobotnych, co stanowi 51,4 % ogółu zarejestrowanych.

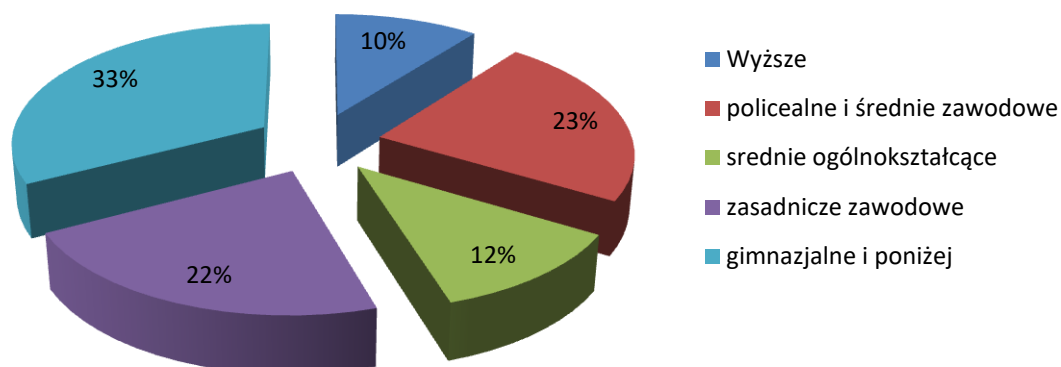
#### 4.8. ZAREJESTROWANI WEDŁUG POZIOMU WYKSZTAŁCENIA

Struktura wykształcenia bezrobotnych zarejestrowanych w końcu listopada 2017r. kształtowała się następująco:

**Tab. 16** Struktura wykształcenia bezrobotnych

Wykształcenie	Liczba bezrobotnych	
	ogółem	w tym kobiety
wyższe	439	317
policealne i średnie zawodowe	1003	669
średnie ogólnokształcące	494	344
zasadnicze zawodowe	1008	392
gimnazjalne i poniżej	1472	680
<b>Ogółem</b>	<b>4416</b>	<b>2402</b>

**Wykres 13.** Struktura wykształcenia bezrobotnych



W końcu grudnia 2017 r. najwięcej osób zarejestrowanych jako bezrobotne posiadało wykształcenie gimnazjalne i poniżej (1472), zasadnicze zawodowe (1008), średnie ogólnokształcące (494), policealne i średnie zawodowe (1003). Najmniej bezrobotnych legitymowało się dyplomami szkół wyższych (439).

## 5. POŚREDNICTWO PRACY

### 5.1. SKIEROWANIA DO PRACY

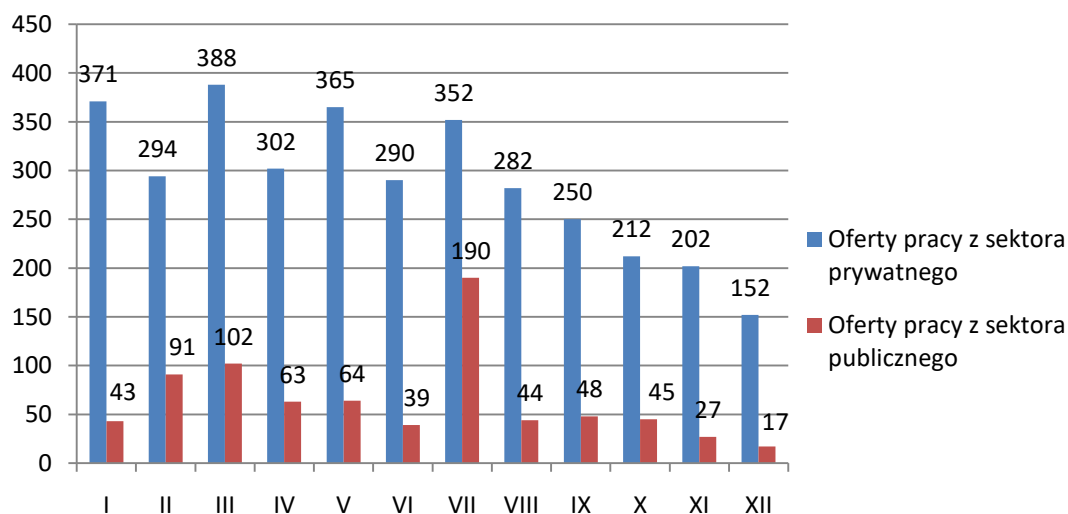
W grudniu br. Powiatowy Urząd Pracy miał do dyspozycji **169 ofert pracy**, czyli o 60 mniej niż w miesiącu poprzednim. **Zakłady pracy z sektora prywatnego zgłosiły 89,9% wszystkich ofert pracy (152)**. 51 ofert (**30,18% ogółu**) dotyczyło pracy subsydiowanej, m. in. z Funduszu Pracy, PFRON. /Wykres 14./

Na jedną ofertę pracy zgłoszoną w grudniu przypadało średnio 26 bezrobotnych (w listopadzie – 18).

Na koniec grudnia Urząd posiadał 59 ofert pracy (w listopadzie – 105).

W miesiącu sprawozdawczym nie organizowano giełdy pracy.

**Wykres 14.** Oferty pracy z sektora publicznego i prywatnego



## 5.2. ZATRUDNIENIE CUDZOZIEMCÓW

Powiatowy Urząd Pracy w zakresie polityki rynku pracy realizuje zadania związane z podejmowaniem przez cudzoziemców pracy na terytorium Rzeczypospolitej Polskiej. Urząd rejestruje oświadczenia o zamiarze powierzenia wykonywania pracy cudzoziemcom na warunkach określonych w rozporządzeniu Ministra Pracy i Polityki Społecznej z dnia 21 kwietnia 2015 r. (wydanego w oparciu o art. 90 ust. 4 ustawy o promocji zatrudnienia i instytucjach rynku pracy) w sprawie przypadków, w których powierzenie wykonywania pracy cudzoziemcowi na terytorium Rzeczypospolitej Polskiej jest dopuszczalne bez konieczności uzyskania zezwolenia na pracę.

W ostatnim czasie odnotowuje się dynamiczny wzrost rejestrowanych oświadczeń o zamiarze powierzenia wykonywania pracy cudzoziemcowi, które w większości dotyczą obywateli Ukrainy. W grudniu 2017 do tutejszego Urzędu wpłynęły 92 oświadczenia.

Ponadto wzrasta liczba składanych ofert pracy w celu zyskania informacji starosty o braku możliwości zaspokojenia potrzeb kadrowych na lokalnym rynku pracy (działania te także ukierunkowane są na zatrudnienie cudzoziemców).

Wpływające oferty podlegają upublicznieniu na stronie internetowej Urzędu. W miesiącu grudniu br. Wpłynęło 7 ofert. W grudniu Urząd wystawiał 76 informacji o braku możliwości ich zaspokojenia (w listopadzie - 45). Oferty pracy zawierały stawiane przez pracodawców wymogi, których zarejestrowani w tut. Urzędzie bezrobotni nie spełniali. Głównie dotyczyły one wykształcenia, wieloletniego doświadczenia zawodowego oraz znajomości języków obcych.

## 6. FUNDUSZ PRACY - STRUKTURA WYDATKÓW

Fundusz Pracy jest państwowym funduszem celowym, jego dysponentem jest minister właściwy do spraw pracy. Środki Funduszu Pracy pochodzą głównie z obowiązkowych składek wnoszonych przez pracodawców oraz dotacji budżetu państwa.

W grudniu 2017 r. wydatki z Funduszu Pracy wyniosły ogółem **3300,1 tys. zł.**

**Tab. 17. Struktura wydatków Funduszu Pracy w 2017 (w tys. złotych).**

Miesiąc	Ogółem	Zasiłki	% udział	Świadczenia integracyjne	% udział	Dodatki aktywizacyjne	% udział
Styczeń	1536,2	847,2	55,1%	81,3	5,3%	43,9	2,9%
Luty	1875,4	966,6	51,5%	79,9	4,3%	40,0	2,1%
Marzec	2420,6	969,6	40,1%	78,6	3,2%	43,5	1,8%
Kwiecień	2008,0	913,1	45,5%	78,7	3,9%	45,1	2,2%
Maj	2353,2	842,5	35,8%	84,9	3,6%	54,4	2,3%
Czerwiec	2339,0	764,5	32,7%	98,9	4,2%	60,7	2,6%
Lipiec	2145,9	718,7	33,5%	109,3	5,1%	62,9	2,9%
Sierpień	2315,6	702,1	30,3%	115,4	5,0%	59,1	2,5%
Wrzesień	2095,6	722,0	34,5%	120,3	5,7%	51,3	2,4%
Październik	2436,1	678,4	27,8%	123,9	5,1%	52,8	2,2%
Listopad	2300,3	650,2	28,3%	120,5	5,2%	44,0	1,9%
Grudzień	3300,1	656,3	19,9%	111,5	3,4%	44,0	1,3%

W strukturze Funduszu Pracy dominują wydatki na zasiłki dla bezrobotnych, na które Urząd wydatkował 19,9% ogółu Funduszu. W porównaniu do listopada wydatki z tego tytułu wzrosły o 6,1 tys. zł. W grudniu udział świadczeń integracyjnych wyniósł 3,4%.

W miesiącu grudniu Urząd wydatkował niewielkie kwoty z tytułu dodatków aktywizacyjnych. Ich udział w wydatkach ogółem wyniósł 1,3%.

Strukturę wydatków na realizację instrumentów rynku pracy w tysiącach złotych w analizowanym okresie przedstawia poniższa tabela nr 18.

**Tab. 18 Struktura wydatków Funduszu Pracy na realizację instrumentów rynku pracy w okresie sprawozdawczym 2016 i 2017 (w tys. złotych).**

Zadania	Grudzień 2016		Grudzień 2017	
	Kwota	Liczba osób	Kwota	Liczba osób
Razem	1896,9	936	2 310,2	975
Szkolenia	64	42	85,1	29
Prace interwencyjne	73,1	61	205,1	112
Roboty publiczne	172,8	66	188,8	62
Staże	578,8	438	499,6	368
Środki na podjęcie działalności gosp.	118,7	6	86,4	6
Wyposażenie i doposażenie stanowisk pracy	405,1	22	640,0	33
Stypendia za okres nauki	-	-	-	-
Prace społecznie użyteczne	28	62	25,2	56
Refundacje składek ZUS	-	-	-	-
Inne programy (studia podyplomowe)	1,8	7	18,6	16
Opieka nad dzieckiem	6,4	16	5,2	17
PAI	-	-	-	-
Bon na zasiedlenie	21	3	45	6
KFS	58,6	65	36,1	51
Refundacja wynagrodzeń osób do 30 r.ż.	368,6	148	467,2	181

W grudniu 2017 roku wzrosły wydatki na realizację instrumentów rynku pracy w porównaniu do listopada 2017 r. o kwotę 807,1 tyś. zł. Natomiast względem grudnia ubiegłego roku wzrosły o 413,3 tyś. zł.

## 7. WYBRANE KATEGORIE INSTRUMENTÓW RYNKU PRACY

### 7.1. REFUNDACJA KOSZTÓW PONIESIONYCH NA WYNAGRODZENIA, NAGRODY ORAZ SKŁADKI NA UBEZPIECZENIA SPOŁECZNE SKIEROWANYCH BEZROBOTNYCH DO 30 ROKU ŻYCIA

Jedną z form wsparcia jest refundacja pracodawcy przez okres 12 miesięcy część kosztów poniesionych na wynagrodzenia, nagrody oraz składki na ubezpieczenie społeczne **bezrobotnym do 30 roku życia**, w wysokości uprzednio uzgodnionej, nieprzekraczającej jednak kwoty ustalonej jako iloczyn liczby zatrudnionych skierowanych bezrobotnych w miesiącu oraz kwoty minimalnego wynagrodzenia za pracę obowiązującej w ostatnim dniu zatrudnienia każdego rozliczanego miesiąca i składek na ubezpieczenia społeczne od refundowanego wynagrodzenia.

W miesiącu grudniu 2017 r. PUP w Ełku nie zawarł umów dotyczących refundacji wynagrodzenia, nagrody oraz składki na ubezpieczenie społeczne bezrobotnemu do 30 roku życia.

**Tab. 19 Refundacja wynagrodzenia bezrobotnym do 30 roku życia**

MIESIĄC	LICZBA WNIOSKÓW	LICZBA ZAWARTYCH UMÓW	LICZBA STANOWISK
Styczeń	16	1	1
Luty	20	10	12
Marzec	29	22	23
Kwiecień	16	10	12
Maj	21	14	14
Czerwiec	23	17	18
Lipiec	12	24	30
Sierpień	25	11	14
Wrzesień	19	25	28
Październik	8	19	20
Listopad	0	6	7



<b>Grudzień</b>	0	0	0
<b>Ogółem</b>	189	159	179

## 7.2. ŚRODKI NA PODJĘCIE DZIAŁALNOŚCI GOSPODARCZEJ

**Bezrobotnym podejmującym działalność gospodarczą mogą być przyznane jednorazowe środki Funduszu Pracy lub Europejskiego Funduszu Społecznego w wysokości nieprzekraczającej 600% przeciętnego wynagrodzenia.**

W miesiącu grudniu 2017 r. do Urzędu **wpłynęły 3 wnioski** dotyczących przyznania jednorazowych środków na podjęcie działalności gospodarczej.

**Tab. 20 Przyznanie jednorazowych środków na podjęcie działalności gospodarczej**

<b>Miesiąc</b>	<b>Liczba wniosków</b>	<b>Liczba osób rozpoczynających działalność</b>	<b>RODZAJ DZIAŁALNOŚCI GOSPODARCZEJ (ilość jednorazowych środków)</b>
<b>Styczeń</b>	6	1	-usługi elektryczne
<b>Luty</b>	45	2	-wulkanizacja, wymiana – sprzedaż opon -terapia pedagogiczna
<b>Marzec</b>	14	21	- usługi tłumaczeń - sprzedaż, serwis rowerów -nadzór budowlany - usługi programistyczne - montaż bram drzwi, rolet - produkcja filmów i nagrań wideo - usługi kosmetyczne - sklep odzieżowy - usługi kosmetyczne - usługi malarsko-tynkarskie -usługi hydrauliczne -usługi dezynfekcji -usługi remontowo-budowlane x4 -usługi weterynaryjne - usługi gastronomiczne -przewóz osób TAXI - usługi stolarsko-budowlane - usługi stolarskie
<b>Kwiecień</b>	6	10	- usługi reklamowe - sklep odzieżowy - usługi groomerskie

			<ul style="list-style-type: none"> <li>- usługi stolarskie</li> <li>- usługi mechaniczne</li> <li>- bar</li> <li>- Usługi remontowo-budowlane x2</li> <li>- handel akcesoriami dziecięcymi + usługi krawieckie</li> <li>- pośrednictwo kredytowe</li> </ul>
<b>Maj</b>	5	5	<ul style="list-style-type: none"> <li>- projektowanie terenów zielonych;</li> <li>- zajęcia umuzykalniające dla dzieci;</li> <li>- wulkanizacja, wymiana opon;</li> <li>- sprzedaż odnawialnych źródeł energii;</li> <li>- usługi informatyczne</li> </ul>
<b>Czerwiec</b>	8	6	<ul style="list-style-type: none"> <li>- mechanika pojazdowa</li> <li>- usługi kosmetyczne - mobilne</li> <li>- usługi kosmetyczne - mobilne</li> <li>- sprzedaż rowerów, naprawa,</li> <li>- usługi remontowo- budowlane</li> <li>- nauka języków obcych</li> </ul>
<b>Lipiec</b>	8	3	<ul style="list-style-type: none"> <li>- trening personalny</li> <li>- usługi spawalniczo- ślusarskie</li> <li>- organizacja imprez okolicznościowych</li> </ul>
<b>Sierpień</b>	7	10	<ul style="list-style-type: none"> <li>- usługi gastronomiczne</li> <li>- usługi remontowo-budowlane</li> <li>- usługi fotograficzne</li> <li>- pośrednictwo ubezpieczeniowe</li> <li>- usługi kurierskie</li> <li>- zakład mechaniki pojazdowej</li> <li>- programowanie i sprzedaż aplikacji i gier</li> <li>- trening personalny oraz sprzedaż suplementów diety</li> <li>- usługi kosmetyczne</li> <li>- organizacja imprez okolicznościowych</li> </ul>
<b>Wrzesień</b>	7	3	<ul style="list-style-type: none"> <li>- szkoła judo</li> <li>- dystrybucja napojów energetycznych</li> <li>- sklep spożywczo- przemysłowy</li> </ul>
<b>Październik</b>	11	6	<ul style="list-style-type: none"> <li>- trening personalny</li> <li>- sprzedaż art. dziecięcych</li> <li>- usługi kurierskie</li> <li>- naprawa sprzętu medycznego</li> <li>- usługi kosmetyczne</li> <li>- przewóz osób taxi</li> </ul>
<b>Listopad</b>	9	8	<ul style="list-style-type: none"> <li>- trening personalny</li> <li>- usługi remontowo- budowlane</li> <li>- usługi kosmetyczne</li> <li>- usługi remontowo- budowlane</li> <li>- usługi mechaniczne</li> </ul>

			- przewóz osób taxi - usługi remontowo- budowlane, - usługi wykonywane dronami
<b>Grudzień</b>	3	5	- usługi zduńsko – budowlane - zakład fryzjerski - usługi remontowo-budowlane - przewóz osób taxi - serwis kopiarek i sprzętu elektronicznego
<b>Ogółem</b>	-	<b>80</b>	-

### 7.3 STAŻE

Staż organizowany jest w celu nabycia przez bezrobotnego umiejętności praktycznych do wykonywania pracy przez wykonywanie zadań w miejscu pracy bez nawiązywania stosunku pracy z pracodawcą.

W miesiącu grudniu 2017 **wpłynęły 33 wniosków w sprawie organizacji staży oraz zawarto 17 umów stażowych**. W ramach podpisanych umów staż rozpoczęło 21 bezrobotnych.

## 8. PROJEKTY REALIZOWANE PRZEZ PUP EŁK W 2017 R.

Tab. 22 Projekty w PUP Ełk 2017r.

Lp	Nazwa programu	Kwota Pozyskana (w tys. zł)	Forma wsparcia-osoby	Termin realizacji
Projekty finansowane z EFS				
1.	Aktywizacja osób młodych pozostających bez pracy w powiecie ełckim (II)	193,57	Pośrednictwo pracy-313, staże-203, prace interwencyjne-37, jednorazowe środki na podjęcie działalności gosp.-38, szkolenia-20, bony na zasiedlenie -15.	01.01.2017 - 31.05.2017
2.	Aktywizacja osób młodych pozostających bez pracy w powiecie ełckim (III)	2 267,09	Pośrednictwo pracy-367, staże-225, prace interwencyjne-32, jednorazowe środki na podjęcie działalności gosp.-55, szkolenia-20,	01.01.2017 - 31.12.2017

			bony na zasiedlenie - 35.	
3.	Aktywizacja osób w wieku 30 lat i powyżej pozostających bez pracy w powiecie ełckim(III)	4 035,74	Pośrednictwo pracy-447, staże-261, prace interwencyjne-47, refundacje kosztów wyposażenia- 69 jednorazowe środki na podjęcie działalności gospodarczej - 30 szkolenia-40	01.01.2017 - 31.12.2017
Projekty realizowane z rezerwy ministra				
	Pomoc dla młodych – art. 150f ustawy o promocji zatrudnienia ...	3 702,4	Refundacja wynagrodzenia i ZUS	01.01.2017 - 31.12.2017
	Ogółem	10 198,8		

## PODSUMOWANIE

Charakteryzując rynek pracy w powiecie ełckim w grudniu 2017 r. można stwierdzić, iż:

- **W okresie sprawozdawczym liczba bezrobotnych wynosiła 4416 osób i wzrosła o 123 osoby względem miesiąca poprzedniego.** W porównaniu do grudnia 2016 r. bezrobocie zmalało o 870 osób.
- W końcu grudnia br. w Powiatowym Urzędzie Pracy zarejestrowanych było **1207 bezrobotnych do 30 roku życia, 1209 bezrobotnych powyżej 50 roku życia oraz 2389 długotrwale bezrobotnych.** Osoby te określone w ustawie o promocji zatrudnienia i instytucjach rynku pracy jako „będące w szczególnej sytuacji na rynku pracy”, stanowiły odpowiednio 27,33% 27,38% oraz 54,1% w stosunku do bezrobotnych ogółem.
- Niższa niż przed miesiącem była liczba oferowanych przez zakłady miejsc pracy. W dyspozycji urzędu pracy pozostawało **169 ofert**, tj. o 60 ofert mniej niż w miesiącu poprzednim.

Sporządził:

Konrad Mazurkiewicz

Powiatowy Urząd Pracy w Ełku

styczeń 2017