

SPIS TREŚCI

| | |
|--|----|
| 1. POZIOM BEZROBOCIA | 2 |
| 1.1 POZIOM BEZROBOCIA W POSZCZEGÓLNYCH GMINACH..... | 2 |
| 2. STOPA BEZROBOCIA | 5 |
| 3. ZMIANY W POZIOMIE BEZROBOCIA | 6 |
| 4. STRUKTURA BEZROBOTNYCH (WYBRANE KATEGORIE) | 10 |
| 4.1. KOBIETY | 10 |
| 4.2 BEZROBOTNI W WIEKU 18 - 30 LAT | 12 |
| 4.3 DŁUGOTRWALE BEZROBOTNI..... | 13 |
| 4.4 BEZROBOTNI POWYŻEJ 50 ROKU ŻYCIA..... | 15 |
| 4.5 BEZROBOTNI NIEPEŁNOSPRAWNI | 15 |
| 4.6 BEZROBOTNI Z PRAWEM DO ZASIŁKU | 16 |
| 4.7 ZAREJESTROWANI WEDŁUG WIEKU..... | 18 |
| 4.8. ZAREJESTROWANI WEDŁUG POZIOMU WYKSZTAŁCENIA..... | 19 |
| 5. POŚREDNICTWO PRACY | 20 |
| 5.1. SKIEROWANIA DO PRACY | 20 |
| 5.2. ZATRUDNIENIE CUDZOZIEMCÓW | 21 |
| 6. FUNDUSZ PRACY - STRUKTURA WYDATKÓW | 21 |
| 7. WYBRANE KATEGORIE INSTRUMENTÓW RYNKU PRACY | 23 |
| 7.1. REFUNDACJA KOSZTÓW PONIESIONYCH NA WYNAGRODZENIA, NAGRODY ORAZ SKŁADKI NA UBEZPIECZENIA SPOŁECZNE SKIEROWANYCH BEZROBOTNYCH DO 30 ROKU ŻYCIA..... | 23 |
| 7.2. ŚRODKI NA PODJĘCIE DZIAŁALNOŚCI GOSPODARCZEJ | 24 |
| 7.3 STAŻE..... | 26 |
| 8. PROJEKTY REALIZOWANE PRZEZ PUP EŁK W 2017 R. | 27 |

1. POZIOM BEZROBOCIA

Liczba bezrobotnych zarejestrowanych w Powiatowym Urzędzie Pracy w Ełku w końcu listopada 2017 r. wyniosła 4293 osób i nie zmalała się w porównaniu z miesiącem ubiegłym o 71 osób.

1.1 POZIOM BEZROBOCIA W POSZCZEGÓLNYCH GMINACH

Tab. 1 Miasto Ełk

| Wyszczególnienie | Bezrobotni zarejestrowani w m-cu sprawozdawczym | | Bezrobotni stan w końcu miesiąca sprawozdawczego | | | |
|------------------------|---|---------|--|---------|---------------------------|---------|
| | | | Ogółem | | W tym z prawem do zasiłku | |
| | Ogółem | Kobiety | Ogółem | Kobiety | Ogółem | Kobiety |
| Ogółem | 338 | 141 | 2457 | 1373 | 431 | 261 |
| Do 30 roku życia | 121 | 53 | 587 | 384 | 67 | 44 |
| Długotrwale bezrobotni | 114 | 65 | 1339 | 801 | 16 | 12 |
| Powyżej 50 roku życia | 64 | 18 | 690 | 286 | 136 | 62 |
| Niepełnosprawni | 22 | 7 | 168 | 67 | 30 | 16 |

Tab. 2 Gmina Ełk

| Wyszczególnienie | Bezrobotni zarejestrowani w m-cu sprawozdawczym | | Bezrobotni stan w końcu miesiąca sprawozdawczego | | | |
|------------------------|---|---------|--|---------|---------------------------|---------|
| | | | Ogółem | | W tym z prawem do zasiłku | |
| | Ogółem | Kobiety | Ogółem | Kobiety | Ogółem | Kobiety |
| Ogółem | 107 | 47 | 857 | 481 | 140 | 82 |
| Do 30 roku życia | 64 | 31 | 286 | 192 | 32 | 23 |
| Długotrwale bezrobotni | 35 | 16 | 485 | 289 | 5 | 4 |
| Powyżej 50 roku życia | 14 | 4 | 225 | 81 | 45 | 17 |
| Niepełnosprawni | 4 | 1 | 43 | 19 | 5 | 3 |

Tab. 3 Gmina Kalinowo

| Wyszczególnienie | Bezrobotni zarejestrowani w m-cu sprawozdawczym | | Bezrobotni stan w końcu miesiąca sprawozdawczego | | | |
|------------------------|---|---------|--|---------|---------------------------|---------|
| | | | Ogółem | | W tym z prawem do zasiłku | |
| | Ogółem | Kobiety | Ogółem | Kobiety | Ogółem | Kobiety |
| Ogółem | 46 | 16 | 382 | 188 | 61 | 25 |
| Do 30 roku życia | 22 | 7 | 120 | 66 | 13 | 5 |
| Długotrwale bezrobotni | 19 | 10 | 227 | 130 | 0 | 0 |
| Powyżej 50 roku życia | 13 | 3 | 111 | 36 | 16 | 1 |
| Niepełnosprawni | 2 | 1 | 12 | 4 | 4 | 1 |

Tab. 4 Gmina Prostki

| Wyszczególnienie | Bezrobotni zarejestrowani w m-cu sprawozdawczym | | Bezrobotni stan w końcu miesiąca sprawozdawczego | | | |
|------------------------|---|---------|--|---------|---------------------------|---------|
| | | | Ogółem | | W tym z prawem do zasiłku | |
| | Ogółem | kobiety | Ogółem | kobiety | Ogółem | Kobiety |
| Ogółem | 58 | 29 | 409 | 227 | 66 | 30 |
| Do 30 roku życia | 27 | 13 | 151 | 108 | 17 | 8 |
| Długotrwale bezrobotni | 19 | 11 | 212 | 130 | 1 | 1 |
| Powyżej 50 roku życia | 16 | 10 | 104 | 33 | 28 | 11 |
| Niepełnosprawni | 3 | 2 | 18 | 6 | 6 | 4 |

Tab. 5 Gmina Stare Juchy

| Wyszczególnienie | Bezrobotni zarejestrowani w m-cu sprawozdawczym | | Bezrobotni stan w końcu miesiąca sprawozdawczego | | | |
|------------------------|---|---------|--|---------|---------------------------|---------|
| | | | Ogółem | | W tym z prawem do zasiłku | |
| | Ogółem | kobiety | Ogółem | kobiety | Ogółem | Kobiety |
| Ogółem | 23 | 10 | 188 | 103 | 33 | 20 |
| Do 30 roku życia | 9 | 3 | 61 | 42 | 5 | 3 |
| Długotrwale bezrobotni | 7 | 4 | 97 | 53 | 2 | 1 |
| Powyżej 50 roku życia | 3 | 1 | 30 | 10 | 4 | 2 |
| Niepełnosprawni | 4 | 2 | 13 | 6 | 0 | 0 |

Spadek liczby bezrobotnych odnotowano we wszystkich gminach powiatu ełckiego.

Tab.6 Poziom bezrobocie w poszczególnych gminach (stan na koniec miesiąca):

| m-c | Miasto Ełk | Gmina Ełk | Gmina Kalinowo | Gmina Prostki | Gmina Stare Juchy |
|--------------------|------------|-----------|----------------|---------------|-------------------|
| Styczeń | 3241 | 1093 | 532 | 487 | 265 |
| Luty | 3169 | 1103 | 524 | 480 | 271 |
| Marzec | 2984 | 1057 | 489 | 444 | 258 |
| Kwiecień | 2834 | 987 | 429 | 413 | 230 |
| Maj | 2721 | 931 | 383 | 404 | 201 |
| Czerwiec | 2618 | 898 | 379 | 387 | 191 |
| Lipiec | 2603 | 936 | 377 | 406 | 190 |
| Sierpień | 2600 | 899 | 372 | 401 | 187 |
| Wrzesień | 2560 | 900 | 376 | 426 | 197 |
| Październik | 2481 | 880 | 393 | 410 | 200 |

| | | | | | |
|-----------------|------|-----|-----|-----|-----|
| Listopad | 2457 | 857 | 382 | 409 | 188 |
|-----------------|------|-----|-----|-----|-----|

Z bezrobotnych pozostających w ewidencji PUP w Ełku w dniu 30 listopada 2017 r. większość stanowiły osoby pochodzące z miasta Ełk – 2457 (57,23%).

Tab. 7 Liczba bezrobotnych powiatu ełckiego (okres porównawczy 2016 i 2017)

| Miesiąc | 2016 | 2017 | Przyrost /spadek |
|--------------------|-------------|-------------|-------------------------|
| Styczeń | 6328 | 5618 | -710 |
| Luty | 6302 | 5547 | -755 |
| Marzec | 6073 | 5232 | -841 |
| Kwiecień | 5769 | 4894 | -875 |
| Maj | 5404 | 4640 | -764 |
| Czerwiec | 5154 | 4473 | -681 |
| Lipiec | 5115 | 4512 | -603 |
| Sierpień | 5165 | 4459 | -706 |
| Wrzesień | 5043 | 4459 | -584 |
| Październik | 5013 | 4364 | -649 |
| Listopad | 5100 | 4293 | -807 |

2. STOPA BEZROBOCIA

Stopa bezrobocia (czyli procentowy udział liczby bezrobotnych w liczbie ludności aktywnej zawodowo) jest wskaźnikiem, który pozwala określić stopień nie zagospodarowania zasobów pracy. Stopa bezrobocia w listopadzie **2017** roku w powiecie ełckim kształtowała się na poziomie 14,1%.

Odpowiednie wskaźniki wynosiły:

Województwo warmińsko- mazurskie - 11,5%
Kraj - 6,5%

Najwyższa stopa bezrobocia wystąpiła w powiecie braniewskim – 21,4%

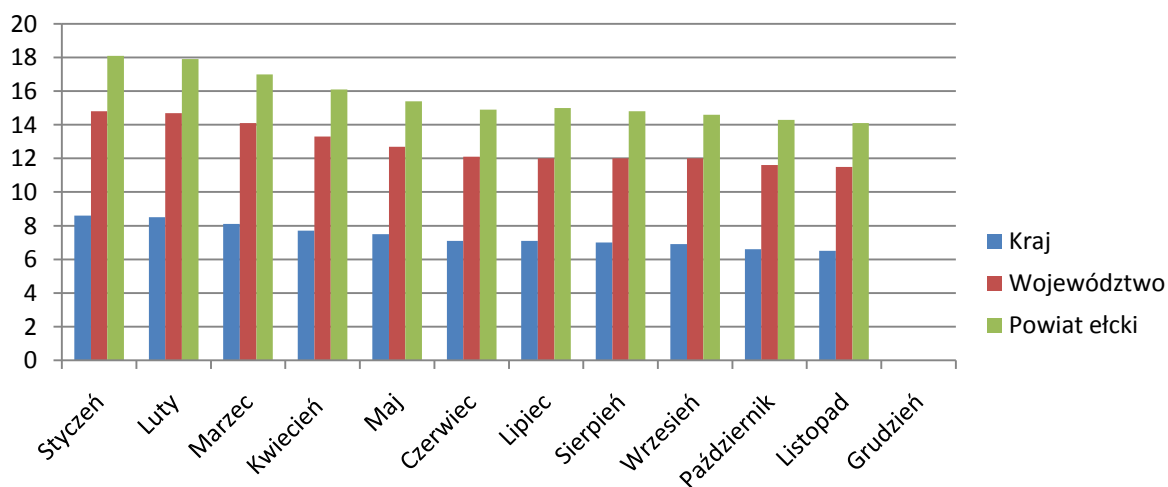
Najniższą charakteryzował się powiat iławski – 4,7%

Tab.8 Stopa bezrobocia – zestawienie miesięczne

| Miesiąc | Powiat ełcki | Kraj | Województwo | Powiat o najwyższej stopie bezrobocia | Powiat o najniższej stopie bezrobocia |
|----------------|---------------------|-------------|--------------------|--|--|
| Styczeń | 18,1% | 8,6% | 14,8% | braniewski 25,4% | iławski 6,4% |

| | | | | | |
|-------------|-------|------|-------|---------------------|-----------------|
| Luty | 17,9% | 8,5% | 14,7% | braniewski 25,3% | iławski 6,6% |
| Marzec | 17% | 8,1% | 14,1% | braniewski 24,3% | iławski 6,1% |
| Kwiecień | 16,1% | 7,7% | 13,3% | braniewski 23,5% | iławski 5,8% |
| Maj | 15,4% | 7,4% | 12,7% | braniewski 22,9% | iławski 5,3% |
| Czerwiec | 14,9% | 7,1% | 12,1% | braniewski 22,3% | iławski 5% |
| Lipiec | 15% | 7,1% | 12% | braniewski 22% | iławski 5,1% |
| Sierpień | 14,8% | 7,0% | 12% | braniewski 21,9% | iławski 5,2% |
| Wrzesień | 14,6% | 6,8% | 11,8% | braniewski 21,6% | iławski 5,0% |
| Październik | 14,3% | 6,6% | 11,6% | braniewski 21,1% | iławski 4,9% |
| Listopad | 14,1% | 6,5% | 11,5% | braniewski 21,4% | iławski 4,7% |

Wykres 1. Stopa bezrobocia kraj, województwo, powiat



3. ZMIANY W POZIOMIE BEZROBOCIA

W listopadzie 2017 r. PUP w Ełku **zarejestrował 572 bezrobotnych**, wyłączył zaś z ewidencji **643 osoby** (we październiku odpowiednio: 737 i 832). /Tabela 9. Wykres 2./ Napływ liczby bezrobotnych był mniejszy od odpływu.

Bliższa analiza struktury bezrobotnych rejestrujących się w ciągu wspomnianego wyżej okresu sprawozdawczego wykazuje, że najwięcej rejestracji było w grupie osób zgłaszających się do Urzędu po raz kolejny – 505 (88,29%). Bezrobotni rejestrujący się po raz pierwszy stanowili mniejszość – 67 (11,71%). /Wykres 3./

Wśród wyłączonych z ewidencji bezrobotnych w listopadzie 2017r. **353 osoby** (54,9%) **stanowili bezrobotni podejmujący pracę**, pozostali – 290 osób (45,1%) to skreśleni z innych przyczyn.

W grupie podejmujących pracę przeważały osoby podejmujące pracę niesubsydiowaną – 260 (73,65%).

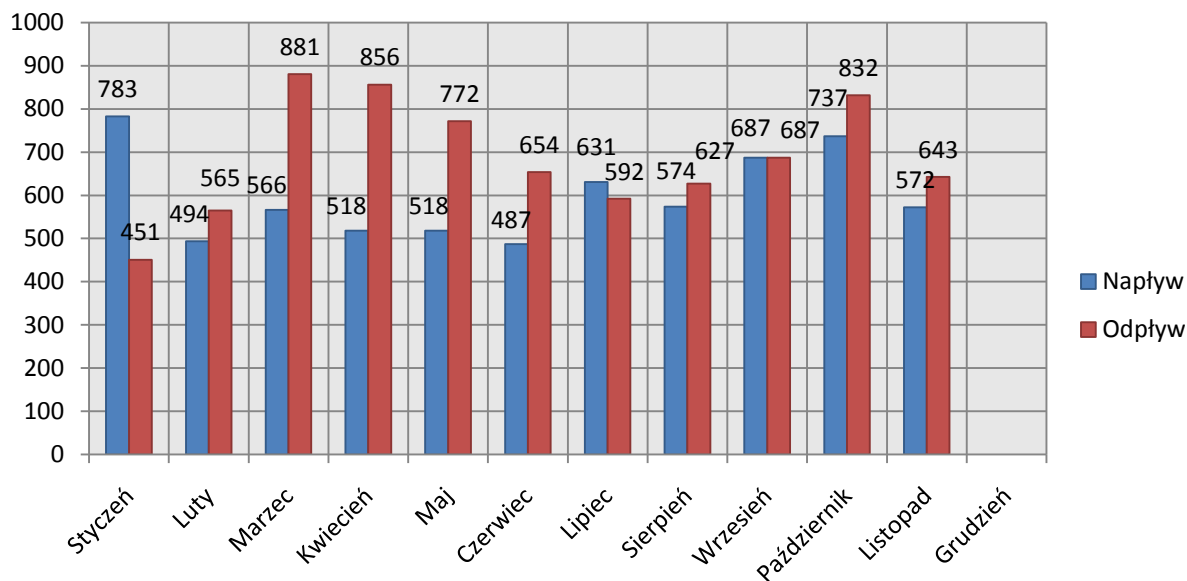
Prace subsydiowane podjęły 93 osoby w tym – **11 osób rozpoczęło prace interwencyjne, 5 osób roboty publiczne, 22 osoby zatrudniono na stanowiskach utworzonych w ramach refundacji kosztów zatrudnienia, 8 osób podjęło działalność gospodarczą, 36 osób podjęło inne prace typu : zatrudnienie socjalne, uzyskały środki z PFRON itp.**

Spośród bezrobotnych wyłączonych z różnych przyczyn najliczniejszą grupę stanowiły **osoby niepotwierdzające gotowości do podjęcia pracy – 71, rozpoczynające staż – 64 osoby, rozpoczynające szkolenie 11 osób. Ze statusu bezrobotnego dobrowolnie zrezygnowały 62 osoby**, prawa emerytalne lub rentowe nabyło 8 osób, 7 osób nabyły prawo do świadczenia przedemerytalnego. Pozostałe przyczyny to: zmiana miejsca zamieszkania, śmierć bezrobotnego, itp. – 33 osoby. /Wykres 5./

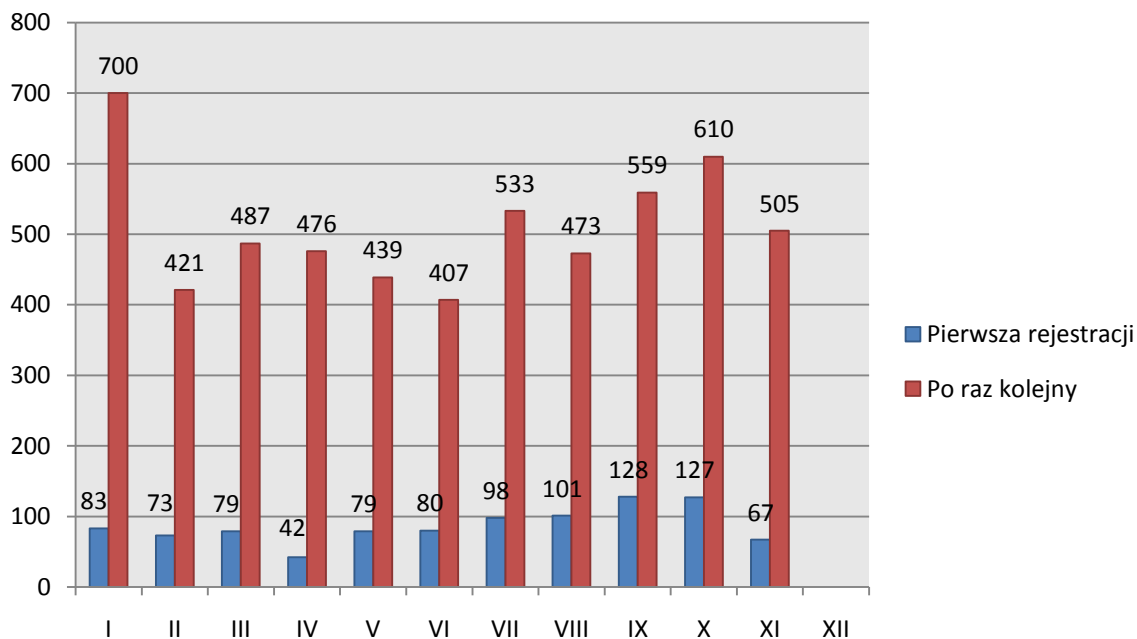
Tab.9 Zmiany w poziomie bezrobocia

| Miesiąc | Bezrobotni nowo zarejestrowani Napływ | Bezrobotni wyrejestrowani Odpływ | Z tego z przyczyn | | | |
|-------------|--|--|--|---------------------------|----------------------|--------|
| | | | Podjęcia pracy (stałej, sezonowej) | Skierowania do | | |
| | | | | Prac inter- wencyjnych | Robót publicznych | Innych |
| Styczeń | 783 | 451 | 265 | 6 | 4 | 186 |
| Luty | 494 | 565 | 285 | 16 | 19 | 280 |
| Marzec | 566 | 881 | 496 | 19 | 12 | 385 |
| Kwiecień | 518 | 856 | 520 | 41 | 26 | 336 |
| Maj | 518 | 772 | 418 | 18 | 17 | 354 |
| Czerwiec | 487 | 654 | 356 | 21 | 10 | 298 |
| Lipiec | 631 | 592 | 315 | 24 | 7 | 277 |
| Sierpień | 574 | 627 | 314 | 4 | 6 | 313 |
| Wrzesień | 687 | 687 | 432 | 18 | 15 | 255 |
| Październik | 737 | 832 | 402 | 17 | 16 | 430 |
| Listopad | 572 | 643 | 353 | 11 | 5 | 290 |

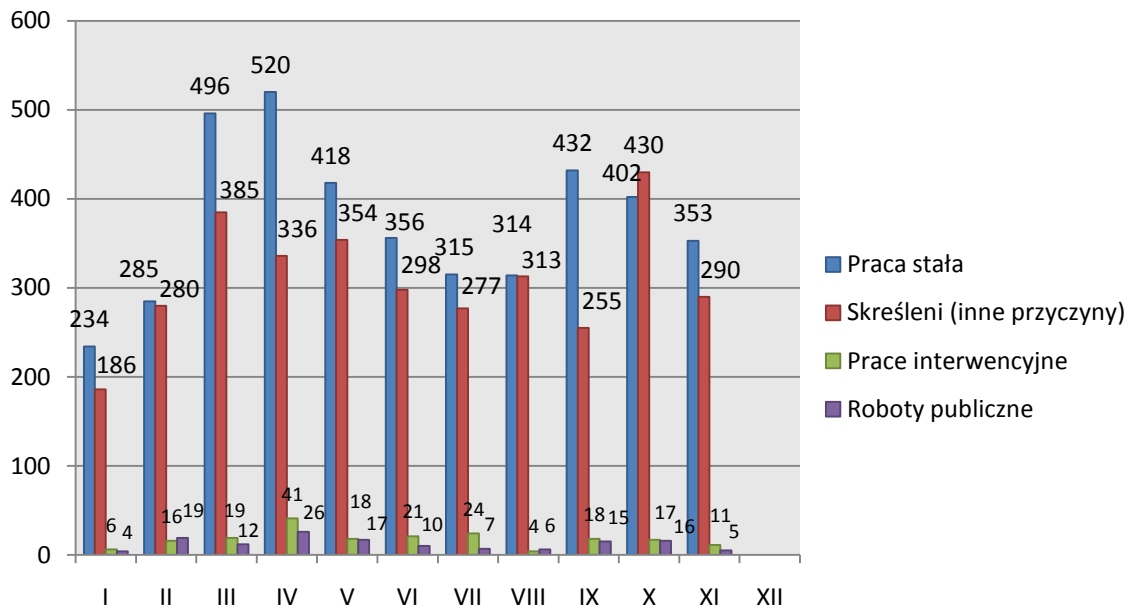
Wykres 2. Napływ i odpływ (w tym z tytułu podjęcia pracy) bezrobotnych PUP w Ełku w poszczególnych miesiącach roku



Wykres 3. Bezrobotni zarejestrowani w miesiącu sprawozdawczym po raz 1-szy i po raz kolejny

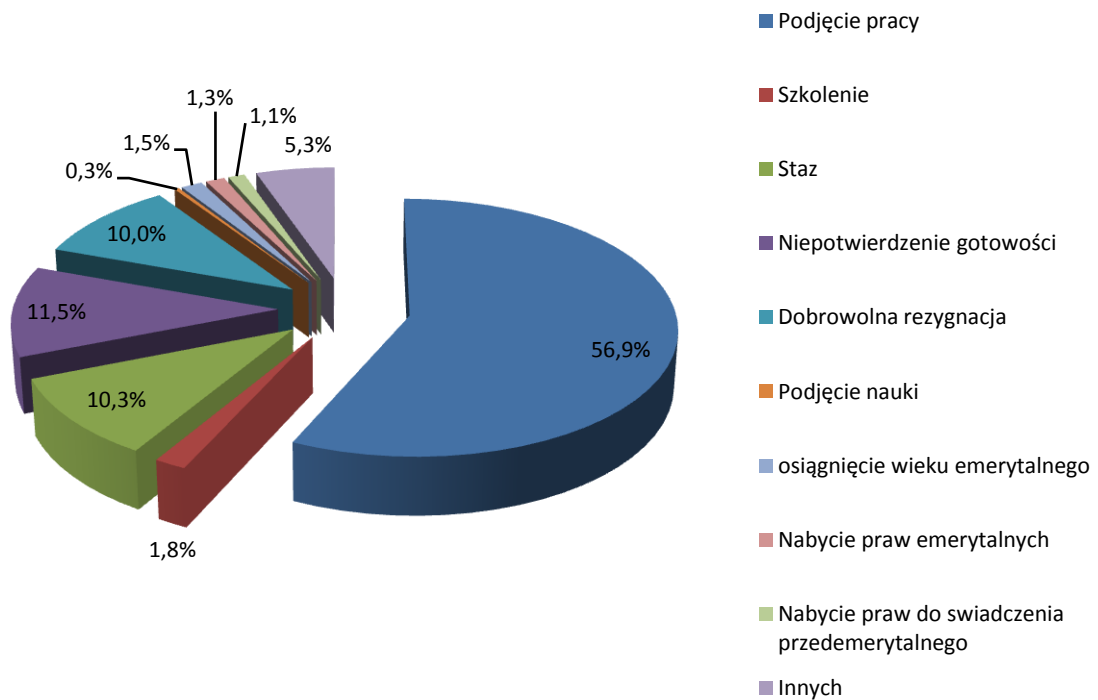


Wykres 4. Przyczyny wyrejestrowań bezrobotnych w poszczególnych miesiącach roku



Wykres 5. Zmiany w poziomie bezrobocia

Zmiany w poziomie bezrobocia



4. STRUKTURA BEZROBOTNYCH (WYBRANE KATEGORIE)

4.1. KOBIETY

W listopadzie 2017 r. **PUP w Ełku zarejestrował 243 bezrobotnych kobiet, wyłączył zaś z ewidencji 307 kobiet** (w październiku 2017r. odpowiednio: 346 i 405). /Tabela 10./

Tak więc, w wymienionym wyżej okresie sprawozdawczym, napływ kobiet do Urzędu był niższy od odpływu /Wykres 6./

Z kobiet rejestrujących się w listopadzie największy udział miały bezrobotne, które zgłosiły się do naszego Urzędu po raz kolejny - 213 (87,65%), bezrobotne rejestrujące się po raz pierwszy stanowiły - 12,35%, tj. 30 kobiet. /Wykres 7./

W końcu listopada 2017r. liczba bezrobotnych kobiet zarejestrowanych w PUP w Ełku wynosiła **2372**, stanowiły one **55,25%** ogółu bezrobotnych. W porównaniu do stanu z końca października (**2436** kobiet - 55,82 %), liczba kobiet jest niższa o 64.

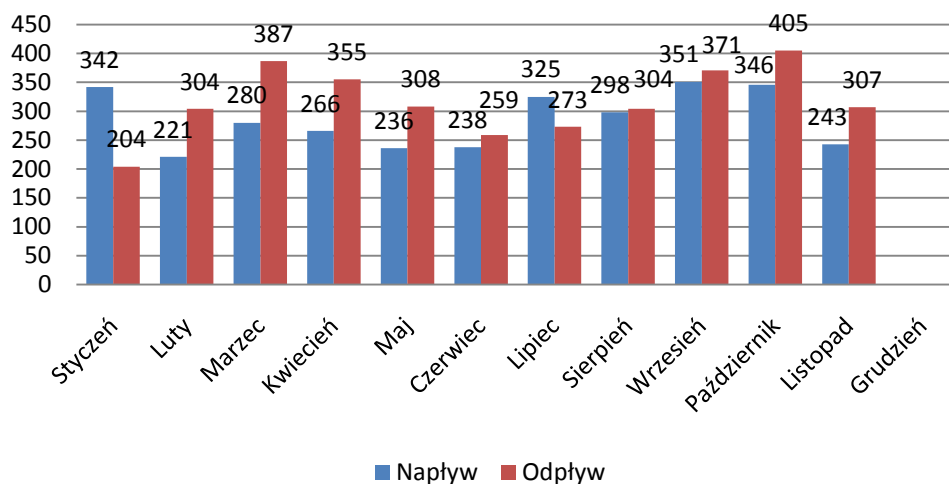
Wśród wyłączonych w listopadzie z ewidencji bezrobotnych kobiet: **173 podjęło pracę, z czego 5 kobiet rozpoczęło prace interwencyjne, 3 - roboty publiczne.** /Wykres 8./

111 kobiety wykreślono z innych przyczyn takich jak: niepotwierdzenie gotowości do podjęcia pracy - **23**, rozpoczęcie stażu - **43**, dobrowolnej rezygnacji ze statusu bezrobotnego - **37** i innych (zmiana miejsca zamieszkania, śmierć, itp.) - **10**.

Na ogólną liczbę 2372 bezrobotnych kobiet pozostających w ewidencji PUP w Ełku w dniu 30.11.2017 r. większość stanowiły **osoby pochodzące z miasta Ełku - 1373 tj. 57,88%** (we październiku odpowiednio - 1457 i 58,2%). Z pozostałych gmin zaś pochodziło 999 kobiet, tj. 42,12% (w październiku odpowiednio - 1031 kobiet tj. 42,32%).

Duży udział wśród zarejestrowanych w PUP w Ełku bezrobotnych kobiet stanowią osoby dotychczas niepracujące. Na koniec listopada było ich 460 tj. 19,39% (w październiku odpowiednio - 489 tj. 20,07%). Spora grupa bezrobotnych kobiet - 51 (2,15%) to osoby zwolnione z przyczyn dotyczących zakładu pracy.

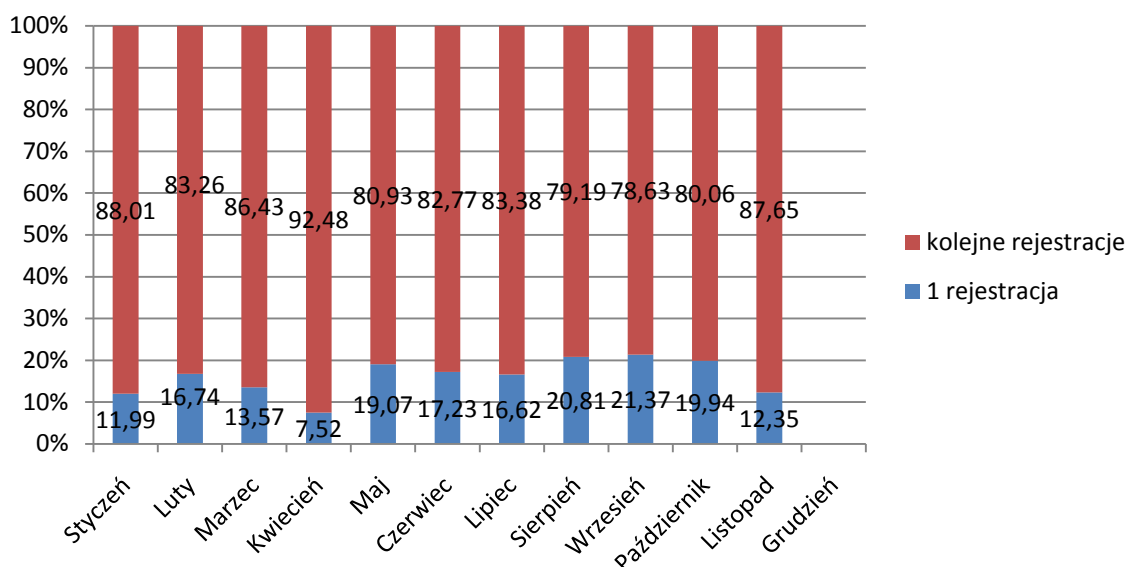
Wykres 6. Napływ i odpływ (w tym z tytułu podjęcia pracy) bezrobotnych kobiet PUP w Ełku w poszczególnych miesiącach 2017 roku



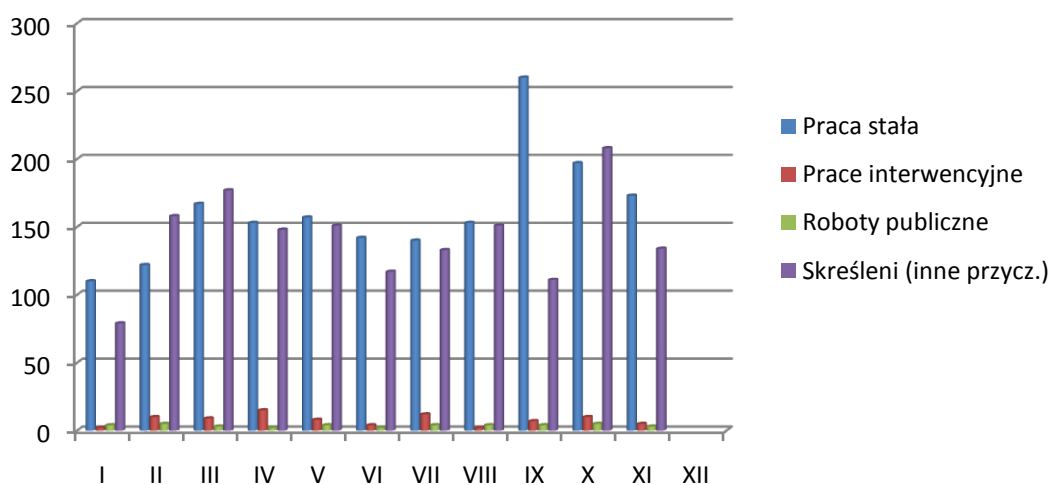
Tab.10 Zmiany w poziomie bezrobocia kobiet.

| Miesiąc | Bezrobotne nowo zarejestrowane Napływ | Bezrobotne wyrejestrowane Odpływ | z tego z przyczyn | | | |
|-------------|--|---|---|----------------------|-------------------|--------|
| | | | Podjęcia pracy (stałej, sezonowej, otrzym. jedn.środków) | skierowania do | | |
| | | | | prac interwencyjnych | robót publicznych | innych |
| Styczeń | 342 | 204 | 125 | 2 | 4 | 79 |
| Luty | 221 | 304 | 146 | 10 | 5 | 158 |
| Marzec | 280 | 387 | 210 | 9 | 3 | 177 |
| Kwiecień | 266 | 355 | 207 | 15 | 2 | 148 |
| Maj | 236 | 308 | 157 | 8 | 4 | 151 |
| Czerwiec | 238 | 259 | 142 | 4 | 2 | 117 |
| Lipiec | 325 | 273 | 140 | 12 | 4 | 133 |
| Sierpień | 298 | 304 | 153 | 2 | 4 | 151 |
| Wrzesień | 351 | 371 | 260 | 7 | 4 | 111 |
| Październik | 346 | 405 | 197 | 10 | 5 | 208 |
| Listopad | 243 | 307 | 173 | 5 | 3 | 134 |

Wykres 7. % nowo zarejestrowanych bezrobotnych kobiet według ilości dokonanych rejestracji



Wykres 8. Przyczyny wyrejestrowań bezrobotnych kobiet w poszczególnych miesiącach 2017



4.2 BEZROBOTNI W WIEKU 18 - 30 LAT

Zgodnie z ustawą o promocji zatrudnienia i instytucjach rynku pracy „bezrobotny do 30 roku życia” to bezrobotny, który do dnia zastosowania wobec niego usług lub instrumentów rynku pracy nie ukończył 30 roku życia.

W listopadzie 2017 r. z tej grupy osób **zarejestrowało się** w PUP w Ełku **243 bezrobotnych** tj. o 62 osoby mniej niż miesiąc temu (w październiku 305 osób). Porównując z analogicznym okresem ubiegłego roku liczba rejestracji omawianej grupy bezrobotnych w listopadzie 2016 była niższa o 23 osoby.

Bezrobotni z przedziału 18 - 30 lat w listopadzie stanowili 42,48% wszystkich nowo zarejestrowanych bezrobotnych, w tym miesiącu 59 osób zarejestrowało się po raz pierwszy, a 184 po raz kolejny.

Wyłączono natomiast w tym czasie z rejestru bezrobotnych 287 osób (w październiku - 271), z których 170 podjęło pracę (w październiku - 156). W analogicznym okresie ubiegłego roku z urzędu wyrejestrowało się 206 osób w wieku 18-30 lat.

Tab.11 „Napływ” i „odpływ” bezrobotnych w wieku 18-30 lat

| Miesiąc | Nowo zarejestrowani | Wyrejestrowani | Z powodu podjęcia pracy | Z powodu rozpoczęcia szkolenia i stażu | Z powodu niepotwierdzenia gotowości do pracy | Stan w końcu miesiąca |
|-------------|---------------------|----------------|-------------------------|--|--|-----------------------|
| Styczeń | 275 | 191 | 118 | 2 | 27 | 1488 |
| Luty | 239 | 227 | 101 | 51 | 20 | 1487 |
| Marzec | 252 | 321 | 188 | 52 | 15 | 1406 |
| Kwiecień | 218 | 303 | 183 | 41 | 31 | 1313 |
| Maj | 225 | 272 | 138 | 36 | 54 | 1257 |
| Czerwiec | 223 | 256 | 138 | 24 | 35 | 1209 |
| Lipiec | 280 | 244 | 135 | 32 | 38 | 1230 |
| Sierpień | 250 | 282 | 152 | 36 | 50 | 1189 |
| Wrzesień | 320 | 275 | 176 | 21 | 34 | 1227 |
| Październik | 305 | 271 | 156 | 34 | 52 | 1255 |
| Listopad | 243 | 287 | 170 | 35 | 30 | 1205 |

Łącznie w końcu listopada 2017 r. w rejestrach urzędu pozostawało **1205 bezrobotnych w wieku do 30 roku życia** stanowiąc 28,07% ogólnej liczby bezrobotnych. W porównaniu do listopada 2016 r. populacja tej grupy zmalała o 174 osób.

4.3 DŁUGOTRWALE BEZROBOTNI

Bezrobotny długotrwale oznacza bezrobotnego pozostającego w rejestrze Powiatowego Urzędu Pracy łącznie przez okres ponad 12 miesięcy w okresie ostatnich 2 lat, z wyłączeniem okresów odbywania stażu i przygotowania zawodowego w miejscu pracy.

W listopadzie 2017 r. zarejestrowało się w PUP w Ełku 194 bezrobotnych długotrwale, w tym 106 kobiet (w październiku odpowiednio 195 i 104). Porównując z analogicznym okresem ubiegłego roku liczba rejestracji omawianej grupy w listopadzie 2016 r. była wyższa o 36 osoby.

Bezrobotni długotrwale w listopadzie stanowili 33,92% wszystkich nowo zarejestrowanych. Ich łączna liczba kształtowała się w końcu listopada na poziomie **2360 osób**, a ich udział w ogólnej liczbie bezrobotnych wynosił **54,97%**. **W okresie sprawozdawczym** wyłączono z rejestru 216 bezrobotnych, z których 108 podjęło pracę.

Tab.12 „Napływ” i „odpływ” bezrobotnych długotrwale

| Miesiąc | Nowo zarejestrowani | Wyrejestrowani | Z powodu podjęcia pracy | Z powodu rozpoczęcia szkolenia i stażu | Z powodu niepotwierdzenia gotowości do pracy | Stan w końcu miesiąca |
|-------------|---------------------|----------------|-------------------------|--|--|-----------------------|
| Styczeń | 285 | 150 | 70 | 5 | 22 | 3109 |
| Luty | 183 | 208 | 83 | 22 | 20 | 3084 |
| Marzec | 191 | 364 | 158 | 27 | 40 | 2911 |
| Kwiecień | 192 | 337 | 165 | 31 | 36 | 2766 |
| Maj | 180 | 309 | 135 | 33 | 43 | 2637 |
| Czerwiec | 189 | 263 | 121 | 38 | 41 | 2563 |
| Lipiec | 178 | 214 | 102 | 26 | 31 | 2527 |
| Sierpień | 199 | 213 | 82 | 16 | 37 | 2513 |
| Wrzesień | 206 | 201 | 99 | 17 | 30 | 2518 |
| Październik | 195 | 331 | 116 | 21 | 31 | 2382 |
| Listopad | 194 | 216 | 108 | 17 | 18 | 2360 |

W analogicznym okresie ubiegłego roku do urzędu pracy zgłosiło się 230 długotrwale bezrobotnych, wyrejestrowano natomiast 221 osób. Ich liczba według stanu w końcu miesiąca 2016 kształtowała się na poziomie 2929 osób, stanowiąc 57,43% ogólnej liczby bezrobotnych.

4.4 BEZROBOTNI POWYŻEJ 50 ROKU ŻYCIA

Bezrobotny powyżej 50 roku życia to bezrobotny, który do dnia zastosowania wobec niego usług lub instrumentów rynku pracy ukończył co najmniej 50 lat życia.

W końcu listopada **bezrobotni powyżej 50 roku życia, w liczbie 1160 stanowili 27,02% bezrobotnych ogółem.** Wśród bezrobotnych tej grupy przeważali mężczyźni w liczbie 714 osób, kobiety natomiast stanowiły 38,45%.

Napływ do bezrobocia tej kategorii osób wyniósł w omawianym miesiącu 110 osób, a odpływ 111 osób. Spośród osób wyrejestrowanych 49 podjęło pracę.

4.5 BEZROBOTNI NIEPEŁNOSPRAWNI

Na koniec listopada 2017 r. w Powiatowym Urzędzie Pracy zarejestrowane były 254 osoby niepełnosprawne i 36 poszukujących pracy. Zgodnie z przepisami ustawy o promocji zatrudnienia i instytucjach rynku pracy osoby niepełnosprawne pobierające świadczenia rentowe nie uzyskują statusu osoby bezrobotnej i rejestrowane są w powiatowych urzędach pracy jako „niepełnosprawni poszukujący pracy i nie pozostający w zatrudnieniu”.

Według stanu na koniec listopada 2017 r. wśród ogółu zaewidencjonowanych **odsetek bezrobotnych niepełnosprawnych wynosił 5,9%.** Dokładne dane według stanów na koniec miesiąca zawarto w tabeli 13.

Tab. 13 Bezrobotni niepełnosprawni

| Miesiąc / rok | Bezrobotni ogółem | w tym | | % wskaźnik | |
|---------------|-------------------|----------------------------|-----------------------------------|------------|-----|
| | | Bezrobotni niepełnosprawni | Niepełnosprawni poszukujący pracy | 4:2 | 3:2 |
| 1 | 2 | 3 | 4 | 5 | 6 |
| Styczeń | 5618 | 307 | 44 | 0,8 | 5,4 |
| Luty | 5547 | 304 | 45 | 0,8 | 5,4 |
| Marzec | 5232 | 295 | 44 | 0,8 | 5,6 |
| Kwiecień | 4894 | 291 | 44 | 0,9 | 5,9 |
| Maj | 4640 | 274 | 42 | 0,9 | 5,9 |
| Czerwiec | 4473 | 280 | 42 | 0,9 | 6,2 |
| Lipiec | 4512 | 275 | 38 | 0,8 | 6,1 |
| Sierpień | 4459 | 271 | 37 | 0,8 | 6,1 |
| Wrzesień | 4459 | 278 | 38 | 0,9 | 6,2 |
| Październik | 4364 | 252 | 36 | 0,8 | 5,8 |
| Listopad | 4293 | 254 | 36 | 0,8 | 5,9 |

Zaledwie co piąty niepełnosprawny posiadał prawo do zasiłku dla bezrobotnych.

Niepełnosprawni bezrobotni to w większości mieszkańcy miasta – 168 osób (66,14%). Mieszkańcy gmin Powiatu Ełckiego stanowili 33,86% ogółu (86 osób). W okresie sprawozdawczym w Urzędzie zarejestrowało się 35 bezrobotnych niepełnosprawnych. Wśród wyłączonych z ewidencji 10 osób podjęło pracę.

4.6 BEZROBOTNI Z PRAWEM DO ZASIŁKU

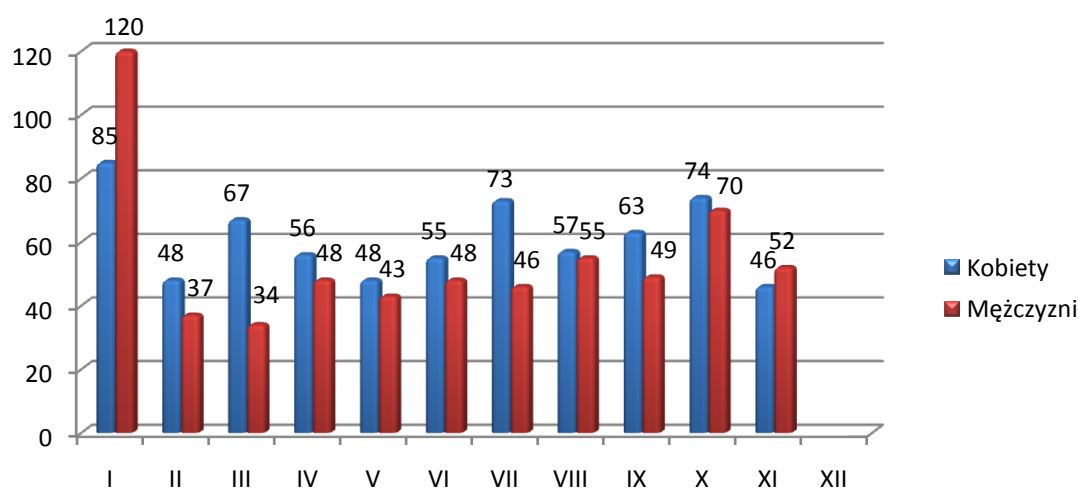
Spośród nowo zarejestrowanych w listopadzie 2017 r. – 98 osób bezrobotnych tj. 19,54% posiadało prawo do zasiłku (w październiku odpowiednio – 144 osoby – 19,54%). /Wykres 9./

Na koniec listopada 2017 r. w ewidencji PUP w Ełku figurowało **731 osób z prawem do zasiłku, co stanowiło 17,03% ogółu bezrobotnych** (w październiku odpowiednio – 748 osób i 17,14%). /Wykres 10./

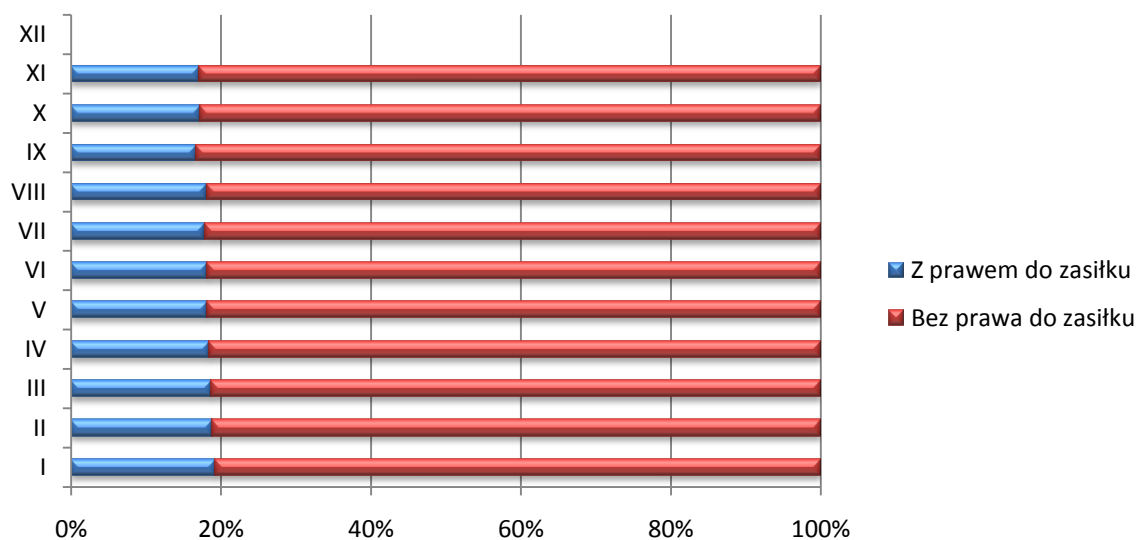
W analogicznym okresie ubiegłego roku prawo do zasiłku posiadały 904 osoby tj. 17,73% bezrobotnych ogółem. W ciągu miesiąca sprawozdawczego liczba bezrobotnych z prawem do zasiłku zmalała o 17 osób. W porównaniu do ubiegłego roku zmalała o 173 osoby.

Osoby uprawnione do zasiłku to w większości mieszkańcy miasta – 431 osób, (mieszkańcy gmin – 300 osób). Wśród osób posiadających prawo do zasiłku i będących w szczególnej sytuacji na rynku pracy – 134 osoby są w wieku do 30 lat, 24 osoby są długotrwale bezrobotnych oraz 229 osób są powyżej 50 roku życia.

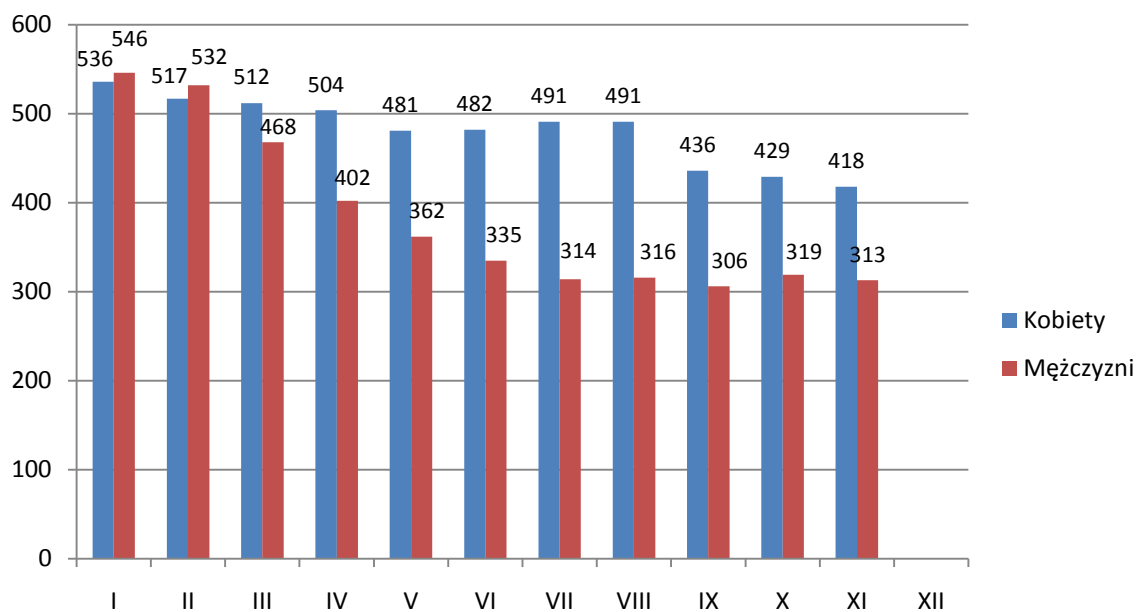
Wykres9. Nowo zarejestrowani bezrobotni z prawem do zasiłku.



Wykres 10. Udział bezrobotnych z prawem do zasiłku (stan na koniec miesiąca).



Wykres 11. Bezrobotni z prawem do zasiłku (stan na koniec miesiąca).



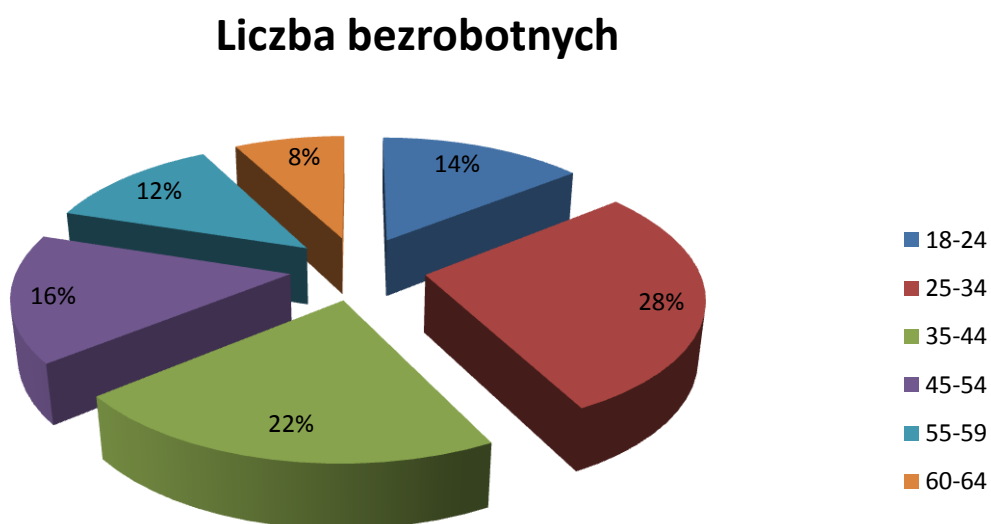
4.7 ZAREJESTROWANI WEDŁUG WIEKU

Struktura bezrobotnych wg grup wieku na terenie powiatu ełckiego w miesiącu sprawozdawczym kształtowała się następująco:

Tab. 15 Struktura bezrobotnych

| Grupa wieku w latach | Liczba bezrobotnych | |
|-------------------------|---------------------|--------------|
| | Ogółem | w tym kobiet |
| 18-24 | 614 | 384 |
| 25-34 | 1210 | 813 |
| 35-44 | 930 | 534 |
| 45-54 | 678 | 343 |
| 55-59 | 529 | 250 |
| 60 i więcej | 332 | 48 |
| Razem | 4293 | 2372 |

Wykres 12. Struktura bezrobotnych wg grup wieku



Najliczniejszą grupę stanowią bezrobotni w przedziałach wiekowych 25 - 34, oraz 35 - 44 lata. Te dwie grupy ludzi liczą 2142 bezrobotnych, co stanowi 49,9 % ogółu zarejestrowanych.

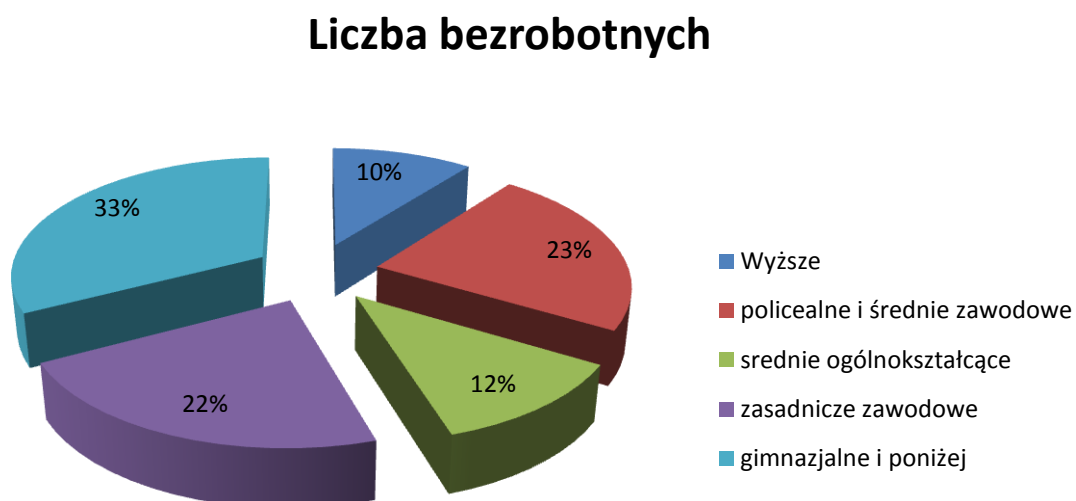
4.8. ZAREJESTROWANI WEDŁUG POZIOMU WYKSZTAŁCENIA

Struktura wykształcenia bezrobotnych zarejestrowanych w końcu listopada 2017r. kształtowała się następująco:

Tab. 16 Struktura wykształcenia bezrobotnych

| Wykształcenie | Liczba bezrobotnych | |
|-------------------------------|---------------------|---------------|
| | ogółem | w tym kobiety |
| wyższe | 452 | 335 |
| policealne i średnie zawodowe | 988 | 680 |
| średnie ogólnokształcące | 501 | 333 |
| zasadnicze zawodowe | 949 | 369 |
| gimnazjalne i poniżej | 1403 | 655 |
| Ogółem | 4293 | 2372 |

Wykres 13. Struktura wykształcenia bezrobotnych



W końcu listopada 2017 r. najwięcej osób zarejestrowanych jako bezrobotne posiadało wykształcenie gimnazjalne i poniżej (1403), zasadnicze zawodowe (949), średnie ogólnokształcące (501), policealne i średnie zawodowe (988). Najmniej bezrobotnych legitymowało się dyplomami szkół wyższych (452).

5. POŚREDNICTWO PRACY

5.1. SKIEROWANIA DO PRACY

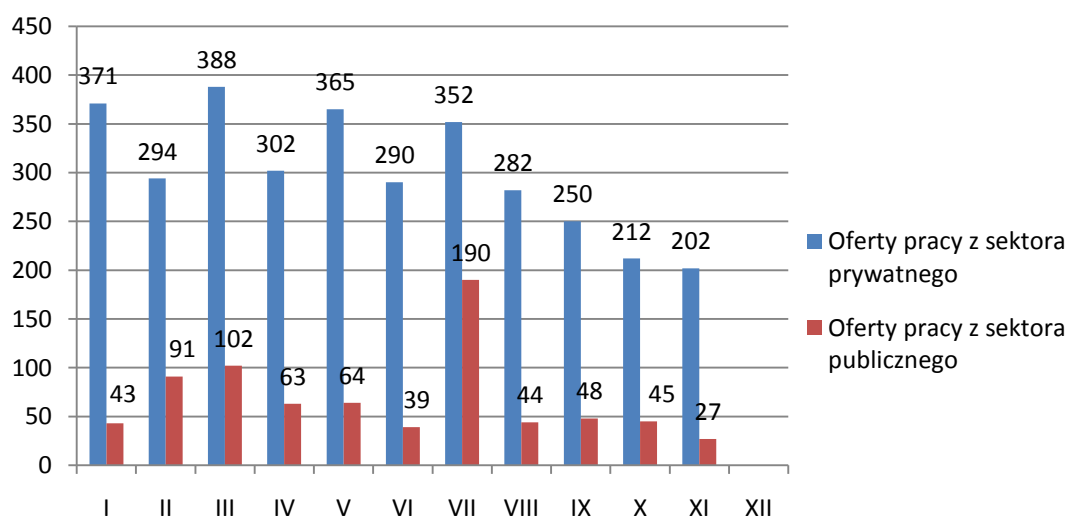
W listopadzie br. Powiatowy Urząd Pracy miał do dyspozycji **229 ofert pracy**, czyli o 28 mniej niż w miesiącu poprzednim. **Zakłady pracy z sektora prywatnego zgłosiły 88,21% wszystkich ofert pracy (202). 126 ofert (55,02% ogółu) dotyczyło pracy subsydiowanej, m. in. z Funduszu Pracy, PFRON.** /Wykres 14./

Na jedną ofertę pracy zgłoszoną w listopadzie przypadało średnio 18 bezrobotnych (w październiku – 17).

Na koniec listopada Urząd posiadał 105 ofert pracy (w październiku – 107).

W miesiącu sprawozdawczym nie organizowano giełdy pracy.

Wykres 14. Oferty pracy z sektora publicznego i prywatnego



5.2. ZATRUDNIENIE CUDZOZIEMCÓW

Powiatowy Urząd Pracy w zakresie polityki rynku pracy realizuje zadania związane z podejmowaniem przez cudzoziemców pracy na terytorium Rzeczypospolitej Polskiej. Urząd rejestruje oświadczenia o zamiarze powierzenia wykonywania pracy cudzoziemcom na warunkach określonych w rozporządzeniu Ministra Pracy i Polityki Społecznej z dnia 21 kwietnia 2015 r. (wydanego w oparciu o art. 90 ust. 4 ustawy o promocji zatrudnienia i instytucjach rynku pracy) w sprawie przypadków, w których powierzenie wykonywania pracy cudzoziemcowi na terytorium Rzeczypospolitej Polskiej jest dopuszczalne bez konieczności uzyskania zezwolenia na pracę.

W ostatnim czasie odnotowuje się dynamiczny wzrost rejestrowanych oświadczeń o zamiarze powierzenia wykonywania pracy cudzoziemcowi, które w większości dotyczą obywateli Ukrainy. W listopadzie 2017 do tutejszego Urzędu wpłynęło 72 oświadczenia.

Ponadto wzrasta liczba składanych ofert pracy w celu zyskania informacji starosty o braku możliwości zaspokojenia potrzeb kadrowych na lokalnym rynku pracy (działania te także ukierunkowane są na zatrudnienie cudzoziemców).

Wpływające oferty podlegają upublicznieniu na stronie internetowej Urzędu. W miesiącu listopadzie br. wpłynęło 8 ofert. W listopadzie Urząd wystawiał 45 informacji o braku możliwości ich zaspokojenia (w październiku - 21). Oferty pracy zawierały stawiane przez pracodawców wymogi, których zarejestrowani w tut. Urzędzie bezrobotni nie spełniali. Głównie dotyczyły one wykształcenia, wieloletniego doświadczenia zawodowego oraz znajomości języków obcych.

6. FUNDUSZ PRACY - STRUKTURA WYDATKÓW

Fundusz Pracy jest państwowym funduszem celowym, jego dysponentem jest minister właściwy do spraw pracy. Środki Funduszu Pracy pochodzą głównie z obowiązkowych składek wnoszonych przez pracodawców oraz dotacji budżetu państwa.

W listopadzie 2017 r. **wydatki z Funduszu Pracy** wyniosły ogółem **2300,3 tys. zł.**

Tab. 17. Struktura wydatków Funduszu Pracy w 2017 (w tys. złotych).

| Miesiąc | Ogółem | Zasiłki | % udział | Świadczenia integracyjne | % udział | Dodatki aktywizacyjne | % udział |
|---------|--------|---------|----------|--------------------------|----------|-----------------------|----------|
| Styczeń | 1536,2 | 847,2 | 55,1% | 81,3 | 5,3% | 43,9 | 2,9% |
| Luty | 1875,4 | 966,6 | 51,5% | 79,9 | 4,3% | 40,0 | 2,1% |
| Marzec | 2420,6 | 969,6 | 40,1% | 78,6 | 3,2% | 43,5 | 1,8% |

| | | | | | | | |
|-------------|--------|-------|-------|-------|------|------|------|
| Kwiecień | 2008,0 | 913,1 | 45,5% | 78,7 | 3,9% | 45,1 | 2,2% |
| Maj | 2353,2 | 842,5 | 35,8% | 84,9 | 3,6% | 54,4 | 2,3% |
| Czerwiec | 2339,0 | 764,5 | 32,7% | 98,9 | 4,2% | 60,7 | 2,6% |
| Lipiec | 2145,9 | 718,7 | 33,5% | 109,3 | 5,1% | 62,9 | 2,9% |
| Sierpień | 2315,6 | 702,1 | 30,3% | 115,4 | 5,0% | 59,1 | 2,5% |
| Wrzesień | 2095,6 | 722,0 | 34,5% | 120,3 | 5,7% | 51,3 | 2,4% |
| Październik | 2436,1 | 678,4 | 27,8% | 123,9 | 5,1% | 52,8 | 2,2% |
| Listopad | 2300,3 | 650,2 | 28,3% | 120,5 | 5,2% | 44,0 | 1,9% |

W strukturze Funduszu Pracy dominują wydatki na zasiłki dla bezrobotnych, na które Urząd wydatkował 28,3% ogółu Funduszu. W porównaniu do października wydatki z tego tytułu zmalały o 28,2 tys. zł. W listopadzie udział świadczeń integracyjnych wyniósł 5,2%.

W miesiącu listopadzie Urząd wydatkował niewielkie kwoty z tytułu dodatków aktywizacyjnych. Ich udział w wydatkach ogółem wyniósł 1,9%.

Strukturę wydatków na realizację instrumentów rynku pracy w tysiącach złotych w analizowanym okresie przedstawia poniższa tabela nr 18.

Tab. 18 Struktura wydatków Funduszu Pracy na realizację instrumentów rynku pracy w okresie sprawozdawczym 2016 i 2017 (w tys. złotych).

| Zadania | Listopad 2016 | | Listopad 2017 | |
|---------------------|---------------|-------------|---------------|-------------|
| | Kwota | Liczba osób | Kwota | Liczba osób |
| Razem | 1315,3 | 876 | 1 440,1 | 791 |
| Szkolenia | 54,8 | 44 | 25,2 | 10 |
| Prace interwencyjne | 59,9 | 61 | 90,4 | 63 |

| | | | | |
|---|-------|-----|-------|-----|
| Roboty publiczne | 143,7 | 72 | 87,0 | 43 |
| Staże | 528,4 | 466 | 373,3 | 361 |
| Środki na podjęcie działalności gosp. | 38,0 | 2 | 137,4 | 7 |
| Wyposażenie i doposażenie stanowisk pracy | 126,0 | 7 | 258,7 | 13 |
| Stypendia za okres nauki | - | - | - | - |
| Prace społecznie użyteczne | 11,4 | 59 | 14,4 | 74 |
| Refundacje składek ZUS | - | - | - | - |
| Inne programy (studia podyplomowe) | 5,6 | 7 | 1,2 | 9 |
| Opieka nad dzieckiem | 5,7 | 18 | 5,8 | 18 |
| PAI | - | - | - | - |
| Bon na zasiedlenie | - | - | 67,5 | 9 |
| KFS | - | - | 18,7 | 39 |
| Refundacja wynagrodzeń osób do 30 r.ż. | 341,8 | 140 | 360,5 | 145 |

W listopadzie 2017 roku zmalały wydatki na realizację instrumentów rynku pracy w porównaniu do października 2017 r. o kwotę 95,4 tyś. zł. Natomiast względem listopada ubiegłego roku wzrosły o 124,8 tyś. zł.

7. WYBRANE KATEGORIE INSTRUMENTÓW RYNKU PRACY

7.1. REFUNDACJA KOSZTÓW PONIESIONYCH NA WYNAGRODZENIA, NAGRODY ORAZ SKŁADKI NA UBEZPIECZENIA SPOŁECZNE SKIEROWANYCH BEZROBOTNYCH DO 30 ROKU ŻYCIA

Jedną z form wsparcia jest refundacja pracodawcy przez okres 12 miesięcy część kosztów poniesionych na wynagrodzenia, nagrody oraz składki na ubezpieczenie społeczne **bezrobotnym do 30 roku życia**, w wysokości uprzednio uzgodnionej, nieprzekraczającej jednak kwoty ustalonej jako iloczyn liczby zatrudnionych skierowanych bezrobotnych w miesiącu oraz kwoty minimalnego wynagrodzenia za pracę obowiązującej w ostatnim dniu zatrudnienia każdego rozliczanego miesiąca i składek na ubezpieczenia społeczne od refundowanego wynagrodzenia.

W miesiącu listopadzie 2017 r. PUP w Ełku zawarł 6 umów dotyczących refundacji wynagrodzenia, nagrody oraz składki na ubezpieczenie społeczne bezrobotnemu do 30 roku życia.

Tab. 19 Refundacja wynagrodzenia bezrobotnym do 30 roku życia

| MIESIĄC | LICZBA WNIOSKÓW | LICZBA ZAWARTYCH UMÓW | LICZBA STANOWISK |
|--------------------|------------------------|------------------------------|-------------------------|
| Styczeń | 16 | 1 | 1 |
| Luty | 20 | 10 | 12 |
| Marzec | 29 | 22 | 23 |
| Kwiecień | 16 | 10 | 12 |
| Maj | 21 | 14 | 14 |
| Czerwiec | 23 | 17 | 18 |
| Lipiec | 12 | 24 | 30 |
| Sierpień | 25 | 11 | 14 |
| Wrzesień | 19 | 25 | 28 |
| Październik | 8 | 19 | 20 |
| Listopad | 0 | 6 | 7 |
| Ogółem | 189 | 159 | 179 |

7.2. ŚRODKI NA PODJĘCIE DZIAŁALNOŚCI GOSPODARCZEJ

Bezrobotnym podejmującym działalność gospodarczą mogą być przyznane jednorazowe środki Funduszu Pracy lub Europejskiego Funduszu Społecznego w wysokości nieprzekraczającej 600% przeciętnego wynagrodzenia.

W miesiącu listopadzie 2017 r. do Urzędu **wpłynęło 9 wniosków** dotyczących przyznania jednorazowych środków na podjęcie działalności gospodarczej.

Tab. 20 Przyznanie jednorazowych środków na podjęcie działalności gospodarczej

| Miesiąc | Liczba wniosków | Liczba osób rozpoczynających działalność | RODZAJ DZIAŁALNOŚCI GOSPODARCZEJ (ilość jednorazowych środków) |
|-----------------|------------------------|---|---|
| Styczeń | 6 | 1 | -usługi elektryczne |
| Luty | 45 | 2 | -wulkanizacja, wymiana – sprzedaż opon -terapia pedagogiczna |
| Marzec | 14 | 21 | - usługi tłumaczeń - sprzedaż, serwis rowerów -nadzór budowlany - usługi programistyczne - montaż bram drzwi, rolet - produkcja filmów i nagrań wideo - usługi kosmetyczne - sklep odzieżowy - usługi kosmetyczne - usługi malarsko-tynkarskie -usługi hydrauliczne -usługi dezynfekcji -usługi remontowo-budowlane x4 -usługi weterynaryjne - usługi gastronomiczne -przewóz osób TAXI - usługi stolarsko-budowlane - usługi stolarskie |
| Kwiecień | 6 | 10 | - usługi reklamowe - sklep odzieżowy - usługi groomerskie - usługi stolarskie - usługi mechaniczne - bar - Usługi remontowo-budowlane x2 - handel akcesoriami dziecięcymi + usługi krawieckie - pośrednictwo kredytowe |
| Maj | 5 | 5 | - projektowanie terenów zielonych; - zajęcia umuzykalniające dla dzieci; - wulkanizacja, wymiana opon; - sprzedaż odnawialnych źródeł energii; - usługi informatyczne |
| Czerwiec | 8 | 6 | - mechanika pojazdowa - usługi kosmetyczne - mobilne - usługi kosmetyczne - mobilne - sprzedaż rowerów, naprawa, |

| | | | |
|--------------------|----|-----------|--|
| | | | <ul style="list-style-type: none"> - usługi remontowo- budowlane - nauka języków obcych |
| Lipiec | 8 | 3 | <ul style="list-style-type: none"> - trening personalny - usługi spawalniczo- ślusarskie - organizacja imprez okolicznościowych |
| Sierpień | 7 | 10 | <ul style="list-style-type: none"> - usługi gastronomiczne - usługi remontowo-budowlane - usługi fotograficzne - pośrednictwo ubezpieczeniowe - usługi kurierskie - zakład mechaniki pojazdowej - programowanie i sprzedaż aplikacji i gier - trening personalny oraz sprzedaż suplementów diety - usługi kosmetyczne - organizacja imprez okolicznościowych |
| Wrzesień | 7 | 3 | <ul style="list-style-type: none"> - szkoła judo - dystrybucja napojów energetycznych - sklep spożywczo- przemysłowy |
| Październik | 11 | 6 | <ul style="list-style-type: none"> - trening personalny - sprzedaż art. dziecięcych - usługi kurierskie - naprawa sprzętu medycznego - usługi kosmetyczne - przewóz osób taxi |
| Listopad | 9 | 8 | <ul style="list-style-type: none"> - trening personalny - usługi remontowo- budowlane - usługi kosmetyczne - usługi remontowo- budowlane - usługi mechaniczne - przewóz osób taxi - usługi remontowo- budowlane, - usługi wykonywane dronami |
| Ogółem | - | 75 | - |

7.3 STAŻE

Staż organizowany jest w celu nabycia przez bezrobotnego umiejętności praktycznych do wykonywania pracy przez wykonywanie zadań w miejscu pracy bez nawiązywania stosunku pracy z pracodawcą.

W miesiącu listopadzie 2017 **wpłynęło 65 wniosków w sprawie organizacji staży oraz zawarto 45 umów stażowych.** W ramach podpisanych umów staż rozpoczęło 64 bezrobotnych.

8. PROJEKTY REALIZOWANE PRZEZ PUP EŁK W 2017 R.

Tab. 22 Projekty w PUP Ełk 2017r.

| Lp | Nazwa programu | Kwota Pozyskana (w tys. zł) | Forma wsparcia-osoby | Termin realizacji |
|---|--|-----------------------------------|--|-------------------------------|
| Projekty finansowane z EFS | | | | |
| 1. | Aktywizacja osób młodych pozostających bez pracy w powiecie ełckim (II) | 193,57 | Pośrednictwo pracy-313, staże-203, prace interwencyjne-37, jednorazowe środki na podjęcie działalności gosp.-38, szkolenia-20, bony na zasiedlenie -15. | 01.01.2017 - 31.05.2017 |
| 2. | Aktywizacja osób młodych pozostających bez pracy w powiecie ełckim (III) | 2 267,09 | Pośrednictwo pracy-367, staże-225, prace interwencyjne-32, jednorazowe środki na podjęcie działalności gosp.-55, szkolenia-20, bony na zasiedlenie - 35. | 01.01.2017 - 31.12.2017 |
| 3. | Aktywizacja osób w wieku 30 lat i powyżej pozostających bez pracy w powiecie ełckim(III) | 4 035,74 | Pośrednictwo pracy-447, staże-261, prace interwencyjne-47, refundacje kosztów wyposażenia- 69 jednorazowe środki na podjęcie działalności gospodarczej - 30 szkolenia-40 | 01.01.2017 - 31.12.2017 |
| Projekty realizowane z rezerwy ministra | | | | |
| | Pomoc dla młodych – art. 150f ustawy o promocji zatrudnienia ... | 3 702,4 | Refundacja wynagrodzenia i ZUS | 01.01.2017 - 31.12.2017 |
| | Ogółem | 10 198,8 | | |

PODSUMOWANIE

Charakteryzując rynek pracy w powiecie ełckim w listopadzie 2017 r. można stwierdzić, iż:

- **W okresie sprawozdawczym liczba bezrobotnych wynosiła 4293 osób i zmalała o 71 osób względem miesiąca poprzedniego.** W porównaniu do listopada 2016 r. bezrobocie zmalało o 807 osób.
- W końcu listopada br. w Powiatowym Urzędzie Pracy zarejestrowanych było **1205 bezrobotnych do 30 roku życia, 1160 bezrobotnych powyżej 50 roku życia oraz 2360 długotrwale bezrobotnych.** Osoby te określone w ustawie o promocji zatrudnienia i instytucjach rynku pracy jako „będące w szczególnej sytuacji na rynku pracy”, stanowiły odpowiednio 28,76% 26,6% oraz 54,58% w stosunku do bezrobotnych ogółem.
- Niższa niż przed miesiącem była liczba oferowanych przez zakłady miejsc pracy. W dyspozycji urzędu pracy pozostawało **229 ofert**, tj. o 28 ofert mniej niż w miesiącu poprzednim.

Sporządził:

Konrad Mazurkiewicz

Powiatowy Urząd Pracy w Ełku

grudzień 2017