

SPIS TREŚCI

1. POZIOM BEZROBOCIA	2
1.1 POZIOM BEZROBOCIA W POSZCZEGÓLNYCH GMINACH.....	2
2. STOPA BEZROBOCIA	5
3. ZMIANY W POZIOMIE BEZROBOCIA	6
4. STRUKTURA BEZROBOTNYCH (WYBRANE KATEGORIE)	10
4.1. KOBIETY	10
4.2 BEZROBOTNI W WIEKU 18 - 30 LAT	12
4.3 DŁUGOTRWALE BEZROBOTNI.....	13
4.4 BEZROBOTNI POWYŻEJ 50 ROKU ŻYCIA.....	14
4.5 BEZROBOTNI NIEPEŁNOSPRAWNI	15
4.6 BEZROBOTNI Z PRAWEM DO ZASIŁKU	16
4.7 ZAREJESTROWANI WEDŁUG WIEKU.....	18
4.8. ZAREJESTROWANI WEDŁUG POZIOMU WYKSZTAŁCENIA.....	19
5. POŚREDNICTWO PRACY	20
5.1. SKIEROWANIA DO PRACY	20
5.2. ZATRUDNIENIE CUDZOZIEMCÓW	21
6. FUNDUSZ PRACY - STRUKTURA WYDATKÓW	21
7. WYBRANE KATEGORIE INSTRUMENTÓW RYNKU PRACY	23
7.1. REFUNDACJA KOSZTÓW PONIESIONYCH NA WYNAGRODZENIA, NAGRODY ORAZ SKŁADKI NA UBEZPIECZENIA SPOŁECZNE SKIEROWANYCH BEZROBOTNYCH DO 30 ROKU ŻYCIA.....	23
7.2. ŚRODKI NA PODJĘCIE DZIAŁALNOŚCI GOSPODARCZEJ	24
7.3 STAŻE.....	26
8. PROJEKTY REALIZOWANE PRZEZ PUP EŁK W 2017 R.	27

1. POZIOM BEZROBOCIA

Liczba bezrobotnych zarejestrowanych w Powiatowym Urzędzie Pracy w Ełku w końcu października 2017 r. wyniosła 4364 osób i nie zmalała się w porównaniu z miesiącem ubiegłym o 95 osób.

1.1 POZIOM BEZROBOCIA W POSZCZEGÓLNYCH GMINACH

Tab. 1 Miasto Ełk

Wyszczególnienie	Bezrobotni zarejestrowani w m-cu sprawozdawczym		Bezrobotni stan w końcu miesiąca sprawozdawczego			
			Ogółem		W tym z prawem do zasiłku	
	Ogółem	Kobiety	Ogółem	Kobiety	Ogółem	Kobiety
Ogółem	402	186	2481	1405	445	270
Do 30 roku życia	147	71	614	401	71	48
Długotrwale bezrobotni	117	65	1346	800	15	11
Powyżej 50 roku życia	76	28	690	301	141	67
Niepełnosprawni	23	9	164	73	30	17

Tab. 2 Gmina Ełk

Wyszczególnienie	Bezrobotni zarejestrowani w m-cu sprawozdawczym		Bezrobotni stan w końcu miesiąca sprawozdawczego			
			Ogółem		W tym z prawem do zasiłku	
	Ogółem	Kobiety	Ogółem	Kobiety	Ogółem	Kobiety
Ogółem	149	70	880	490	144	84
Do 30 roku życia	76	40	292	198	33	24
Długotrwale bezrobotni	32	17	493	292	4	4
Powyżej 50 roku życia	29	11	230	82	46	19
Niepełnosprawni	6	4	45	20	7	3

Tab. 3 Gmina Kalinowo

Wyszczególnienie	Bezrobotni zarejestrowani w m-cu sprawozdawczym		Bezrobotni stan w końcu miesiąca sprawozdawczego			
			Ogółem		W tym z prawem do zasiłku	
	Ogółem	Kobiety	Ogółem	Kobiety	Ogółem	Kobiety
Ogółem	77	42	393	205	59	25
Do 30 roku życia	31	17	129	80	15	6
Długotrwale bezrobotni	19	12	226	132	0	0
Powyżej 50 roku życia	15	8	106	37	10	0
Niepełnosprawni	2	0	13	4	2	0

Tab. 4 Gmina Prostki

Wyszczególnienie	Bezrobotni zarejestrowani w m-cu sprawozdawczym		Bezrobotni stan w końcu miesiąca sprawozdawczego			
			Ogółem		W tym z prawem do zasiłku	
	Ogółem	kobiety	Ogółem	kobiety	Ogółem	Kobiety
Ogółem	66	30	410	228	64	28
Do 30 roku życia	35	18	155	114	14	7
Długotrwale bezrobotni	18	5	211	128	0	0
Powyżej 50 roku życia	9	3	98	27	25	8
Niepełnosprawni	4	0	18	5	5	3

Tab. 5 Gmina Stare Juchy

Wyszczególnienie	Bezrobotni zarejestrowani w m-cu sprawozdawczym		Bezrobotni stan w końcu miesiąca sprawozdawczego			
			Ogółem		W tym z prawem do zasiłku	
	Ogółem	kobiety	Ogółem	kobiety	Ogółem	Kobiety
Ogółem	41	26	197	110	29	20
Do 30 roku życia	22	15	64	48	4	3
Długotrwale bezrobotni	9	5	106	52	2	1
Powyżej 50 roku życia	6	1	37	10	5	2
Niepełnosprawni	2	0	12	4	0	0

Spadek liczby bezrobotnych odnotowano w mieście Ełk, a wzrost w gminach powiatu ełckiego.

Tab.6 Poziom bezrobocia w poszczególnych gminach (stan na koniec miesiąca):

m-c	Miasto Ełk	Gmina Ełk	Gmina Kalinowo	Gmina Prostki	Gmina Stare Juchy
Styczeń	3241	1093	532	487	265
Luty	3169	1103	524	480	271
Marzec	2984	1057	489	444	258
Kwiecień	2834	987	429	413	230
Maj	2721	931	383	404	201
Czerwiec	2618	898	379	387	191
Lipiec	2603	936	377	406	190
Sierpień	2600	899	372	401	187
Wrzesień	2560	900	376	426	197

Październik	2481	880	393	410	200
--------------------	------	-----	-----	-----	-----

Z bezrobotnych pozostających w ewidencji PUP w Ełku w dniu 31 października 2017 r. większość stanowiły osoby pochodzące z miasta Ełk – 2481 (56,85%).

Tab. 7 Liczba bezrobotnych powiatu ełckiego (okres porównawczy 2016 i 2017)

Miesiąc	2016	2017	Przyrost /spadek
Styczeń	6328	5618	-710
Luty	6302	5547	-755
Marzec	6073	5232	-841
Kwiecień	5769	4894	-875
Maj	5404	4640	-764
Czerwiec	5154	4473	-681
Lipiec	5115	4512	-603
Sierpień	5165	4459	-706
Wrzesień	5043	4459	-584
Październik	5013	4364	-649

2. STOPA BEZROBOCIA

Stopa bezrobocia (czyli procentowy udział liczby bezrobotnych w liczbie ludności aktywnej zawodowo) jest wskaźnikiem, który pozwala określić stopień nie zagospodarowania zasobów pracy. Stopa bezrobocia w **październiku 2017** roku w powiecie ełckim kształtowała się na poziomie 14,3%.

Odpowiednie wskaźniki wynosiły:

Województwo warmińsko- mazurskie - 11,6%
Kraj - 6,6%

Najwyższa stopa bezrobocia wystąpiła w powiecie braniewskim – 21,1%

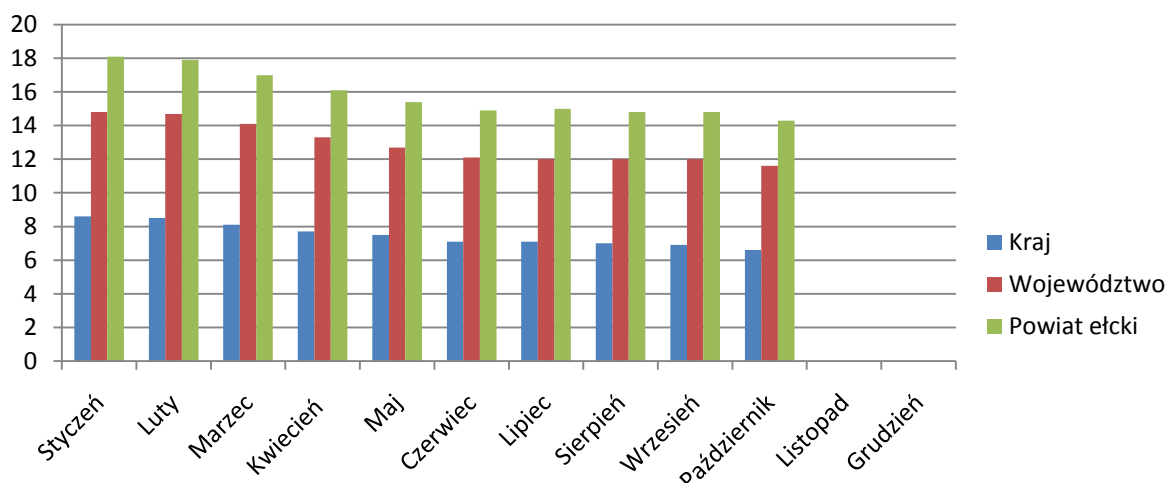
Najniższą charakteryzował się powiat iławski – 4,9%

Tab.8 Stopa bezrobocia – zestawienie miesięczne

Miesiąc	Powiat ełcki	Kraj	Województwo	Powiat o najwyższej stopie bezrobocia	Powiat o najniższej stopie bezrobocia
Styczeń	18,1%	8,6%	14,8%	braniewski 25,4%	iławski 6,4%
Luty	17,9%	8,5%	14,7%	braniewski 25,3%	iławski 6,6%

Marzec	17%	8,1%	14,1%	braniewski 24,3%	iławski 6,1%
Kwiecień	16,1%	7,7%	13,3%	braniewski 23,5%	iławski 5,8%
Maj	15,4%	7,4%	12,7%	braniewski 22,9%	iławski 5,3%
Czerwiec	14,9%	7,1%	12,1%	braniewski 22,3%	iławski 5%
Lipiec	15%	7,1%	12%	braniewski 22%	iławski 5,1%
Sierpień	14,8%	7,0%	12%	braniewski 21,9%	iławski 5,2%
Wrzesień	14,6%	6,8%	11,8%	braniewski 21,6%	iławski 5,0%
Październik	14,3%	6,6%	11,6%	braniewski 21,1%	iławski 4,9%

Wykres 1. Stopa bezrobocia kraj, województwo, powiat



3. ZMIANY W POZIOMIE BEZROBOCIA

W październiku 2017 r. PUP w Ełku **zarejestrował 737 bezrobotnych**, wyłączył zaś z ewidencji **832 osoby** (we wrześniu odpowiednio: 687 i 687). /Tabela 9. Wykres 2./ Napływ liczby bezrobotnych był mniejszy od odpływu.

Bliższa analiza struktury bezrobotnych rejestrujących się w ciągu wspomnianego wyżej okresu sprawozdawczego wykazuje, że najwięcej rejestracji było w grupie osób zgłaszających się do Urzędu po raz kolejny – 610 (82,77%). Bezrobotni rejestrujący się po raz pierwszy stanowili mniejszość – 127 (17,23%). /Wykres 3./

Wśród wyłączonych z ewidencji bezrobotnych w październiku 2017r. **402 osoby** (48,32%) **stanowili bezrobotni podejmujący pracę**, pozostali – 430 osób (51,68%) to skreśleni z innych przyczyn.

W grupie podejmujących pracę przeważały osoby podejmujące pracę niesubsydiowaną – 291 (72,39%).

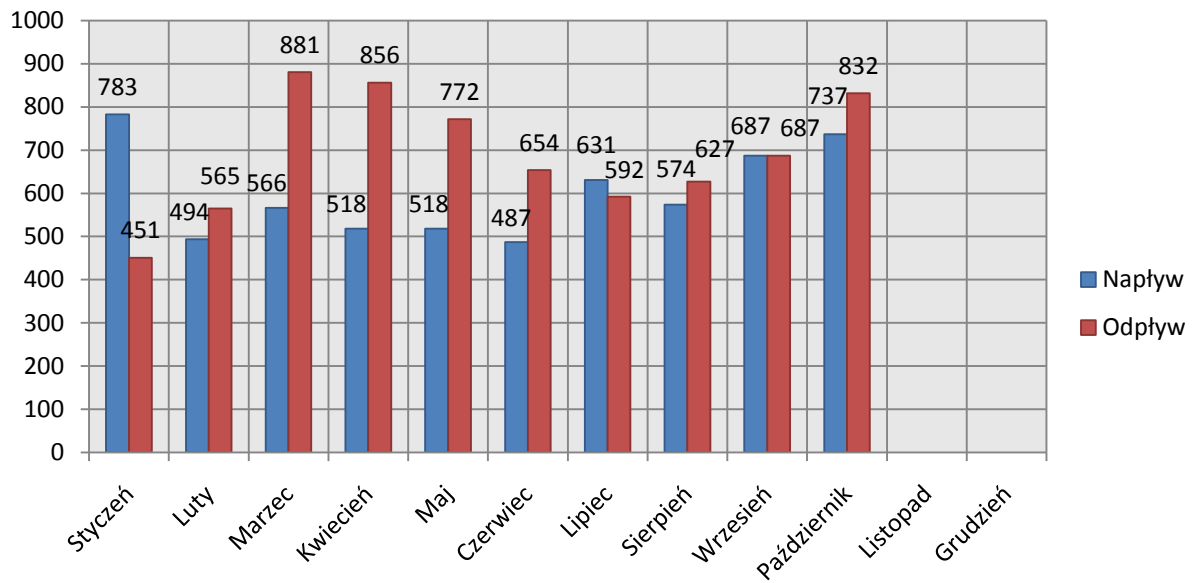
Prace subsydiowane podjęło 111 osób w tym – 17 osób rozpoczęło prace interwencyjne, 16 osób roboty publiczne, 21 osób zatrudniono na stanowiskach utworzonych w ramach refundacji kosztów zatrudnienia, 6 osób podjęło działalność gospodarczą, 51 osób podjęło inne prace typu : zatrudnienie socjalne, uzyskały środki z PFRON itp.

Spośród bezrobotnych wyłączonych z różnych przyczyn najliczniejszą grupę stanowiły osoby niepotwierdzające gotowości do podjęcia pracy – 117, rozpoczynające staż – 58 osób, rozpoczynające szkolenie 7 osób. Ze statusu bezrobotnego dobrowolnie zrezygnowały 42 osoby, prawa emerytalne lub rentowe nabyło 20 osób, 3 osoby nabyły prawo do świadczenia przedemerytalnego. Pozostałe przyczyny to: zmiana miejsca zamieszkania, śmierć bezrobotnego, itp. – 35 osób. /Wykres 5./

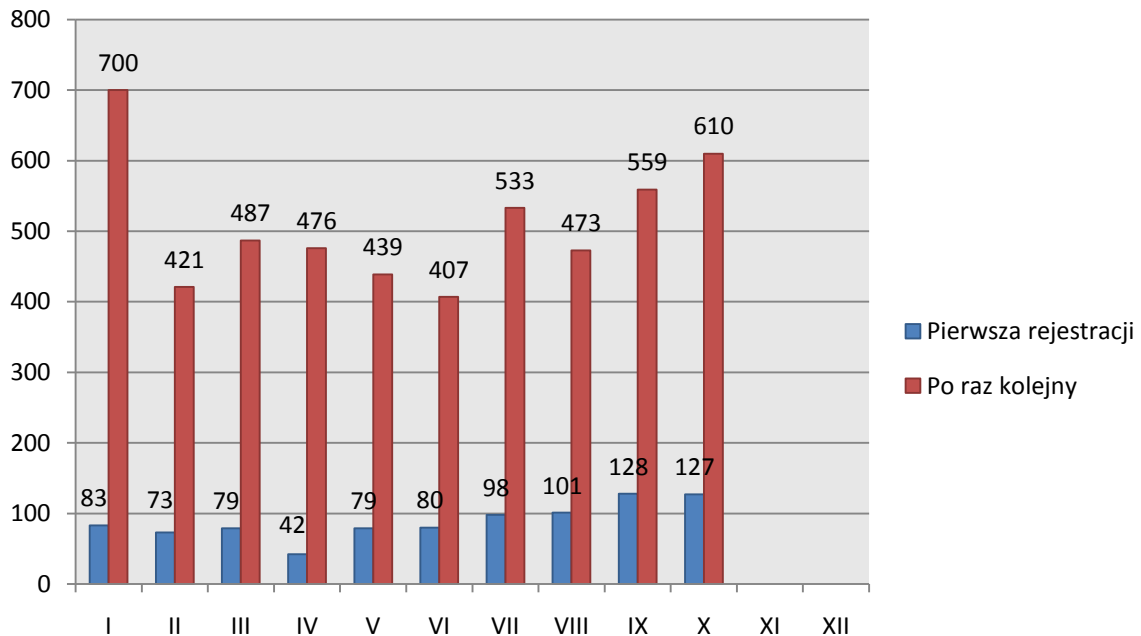
Tab.9 Zmiany w poziomie bezrobocia

Miesiąc	Bezrobotni nowo zarejestrowani Napływ	Bezrobotni wyrejestrowani Odływ	Z tego z przyczyn			
			Podjęcia pracy (stałej, sezonowej)	Skierowania do		
				Prac inter- wencyjnych	Robót publicznych	Innych
Styczeń	783	451	265	6	4	186
Luty	494	565	285	16	19	280
Marzec	566	881	496	19	12	385
Kwiecień	518	856	520	41	26	336
Maj	518	772	418	18	17	354
Czerwiec	487	654	356	21	10	298
Lipiec	631	592	315	24	7	277
Sierpień	574	627	314	4	6	313
Wrzesień	687	687	432	18	15	255
Październik	737	832	402	17	16	430

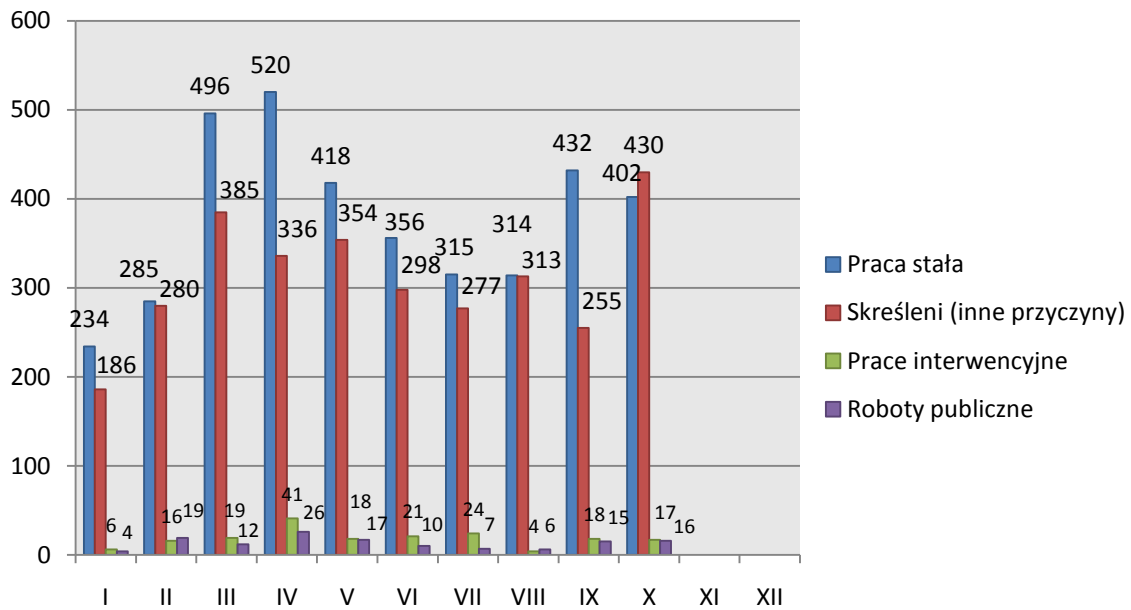
Wykres 2. Napływ i odpływ (w tym z tytułu podjęcia pracy) bezrobotnych PUP w Ełku w poszczególnych miesiącach roku



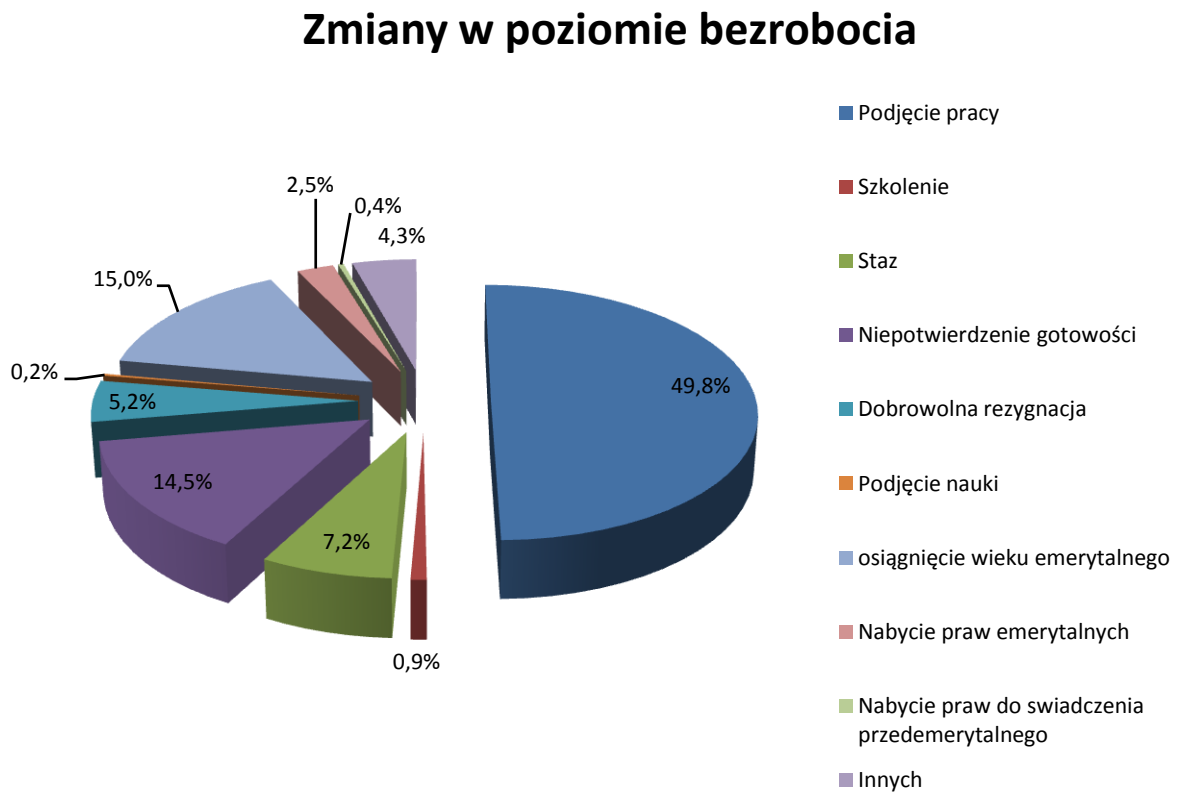
Wykres 3. Bezrobotni zarejestrowani w miesiącu sprawozdawczym po raz 1-szy i po raz kolejny



Wykres 4. Przyczyny wyrejestrowań bezrobotnych w poszczególnych miesiącach roku



Wykres 5. Zmiany w poziomie bezrobocia



4. STRUKTURA BEZROBOTNYCH (WYBRANE KATEGORIE)

4.1. KOBIETY

W październiku 2017 r. PUP w Ełku zarejestrował **346 bezrobotnych kobiet, wyłączył zaś z ewidencji 405 kobiet** (we wrześniu 2017r. odpowiednio: 351 i 371). /Tabela 10./

Tak więc, w wymienionym wyżej okresie sprawozdawczym, napływ kobiet do Urzędu był niższy od odpływu /Wykres 6./

Z kobiet rejestrujących się w październiku największy udział miały bezrobotne, które zgłosiły się do naszego Urzędu po raz kolejny - 277 (80,06%), bezrobotne rejestrujące się po raz pierwszy stanowiły - 19,94%, tj. 69 kobiet. /Wykres 7./

W końcu października 2017r. liczba bezrobotnych kobiet zarejestrowanych w PUP w Ełku wynosiła **2436**, stanowiły one **55,82%** ogółu bezrobotnych. W porównaniu do stanu z końca września (**2495** kobiet - 55,95 %), liczba kobiet jest niższa o 59.

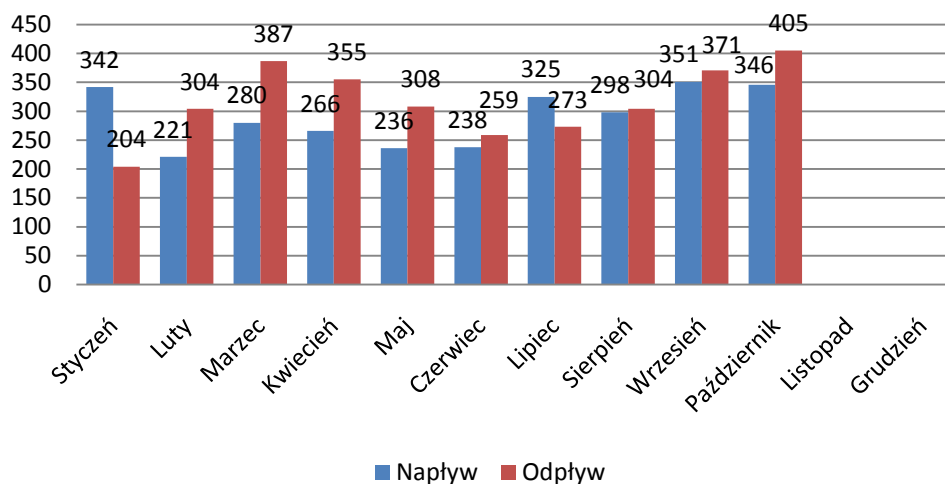
Wśród wyłączonych w październiku z ewidencji bezrobotnych kobiet: **197 podjęło pracę, z czego 10 kobiet rozpoczęło prace interwencyjne, 16 - roboty publiczne.** /Wykres 8./

111 kobiety wykreślono z innych przyczyn takich jak: niepotwierdzenie gotowości do podjęcia pracy - **30**, rozpoczęcie stażu - **41**, dobrowolnej rezygnacji ze statusu bezrobotnego - **19** i innych (zmiana miejsca zamieszkania, śmierć, itp.) - **15**.

Na ogólną liczbę 2436 bezrobotnych kobiet pozostających w ewidencji PUP w Ełku w dniu 31.10.2017 r. większość stanowiły **osoby pochodzące z miasta Ełku - 1405 tj. 58,2%** (we wrześniu odpowiednio - 1452 i 58,2%). Z pozostałych gmin zaś pochodziło 1031 kobiet, tj. 42,32% (we wrześniu odpowiednio - 1043 kobiet tj. 41,8%).

Duży udział wśród zarejestrowanych w PUP w Ełku bezrobotnych kobiet stanowią osoby dotychczas niepracujące. Na koniec października było ich 489 tj. 20,07% (we wrześniu odpowiednio - 495 tj. 19,84%). Spora grupa bezrobotnych kobiet - 52 (2,13%) to osoby zwolnione z przyczyn dotyczących zakładu pracy.

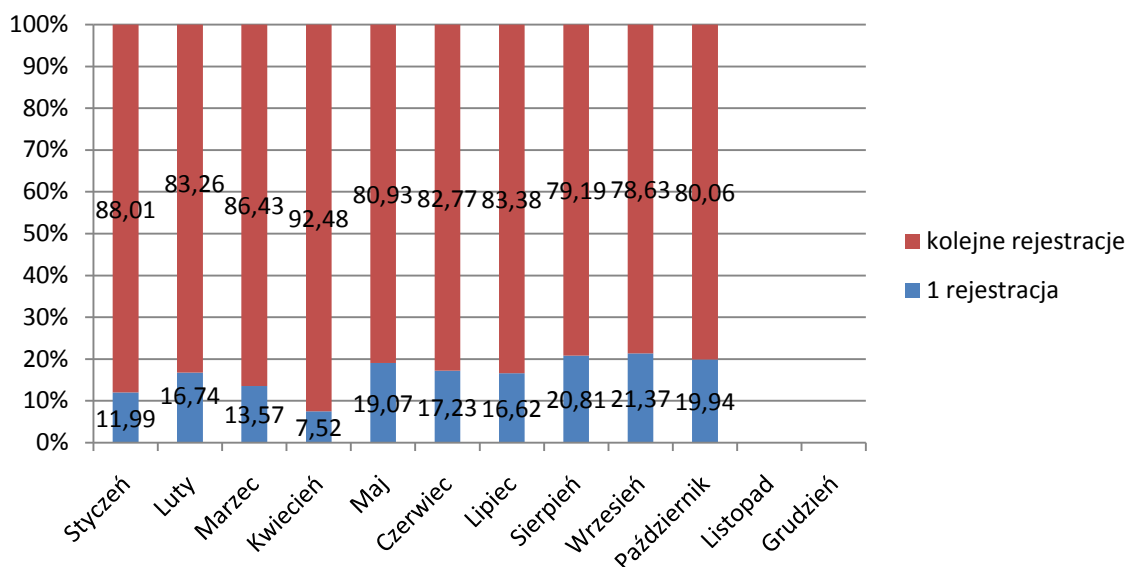
Wykres 6. Napływ i odpływ (w tym z tytułu podjęcia pracy) bezrobotnych kobiet PUP w Ełku w poszczególnych miesiącach 2017 roku



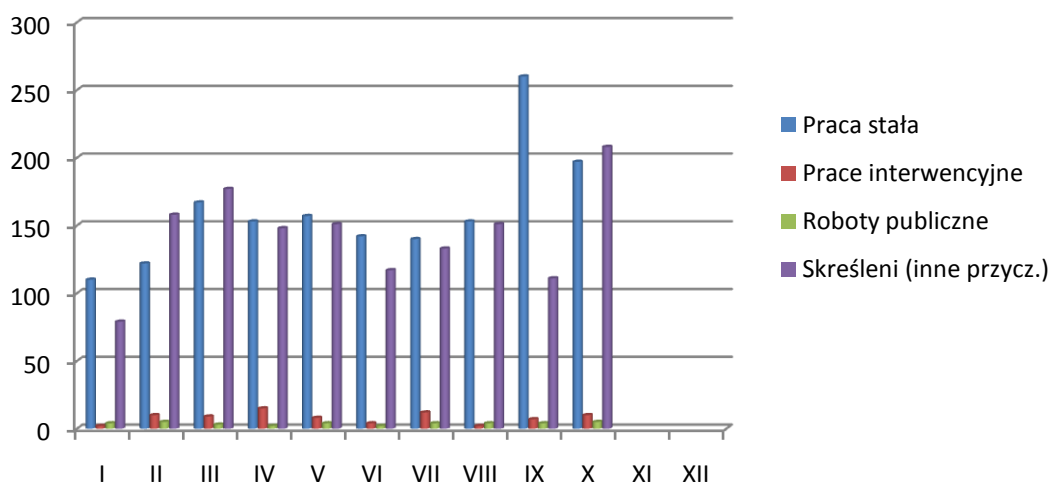
Tab.10 Zmiany w poziomie bezrobocia kobiet.

Miesiąc	Bezrobotne nowo zarejestrowane Napływ	Bezrobotne wyrejestrowane Odpływ	z tego z przyczyn			
			Podjęcia pracy (stałej, sezonowej, otrzym. jedn.środków)	skierowania do		
				prac interwencyjnych	robót publicznych	innych
Styczeń	342	204	125	2	4	79
Luty	221	304	146	10	5	158
Marzec	280	387	210	9	3	177
Kwiecień	266	355	207	15	2	148
Maj	236	308	157	8	4	151
Czerwiec	238	259	142	4	2	117
Lipiec	325	273	140	12	4	133
Sierpień	298	304	153	2	4	151
Wrzesień	351	371	260	7	4	111
Październik	346	405	197	10	5	208

Wykres 7. % nowo zarejestrowanych bezrobotnych kobiet według ilości dokonanych rejestracji



Wykres 8. Przyczyny wyrejestrowań bezrobotnych kobiet w poszczególnych miesiącach 2017



4.2 BEZROBOTNI W WIEKU 18 - 30 LAT

Zgodnie z ustawą o promocji zatrudnienia i instytucjach rynku pracy „bezrobotny do 30 roku życia” to bezrobotny, który do dnia zastosowania wobec niego usług lub instrumentów rynku pracy nie ukończył 30 roku życia.

W październiku 2017 r. z tej grupy osób **zarejestrowało się** w PUP w Ełku **305 bezrobotnych** tj. o 15 osób mniej niż miesiąc temu (we wrześniu 320 osób). Porównując z analogicznym okresem ubiegłego roku liczba rejestracji omawianej grupy bezrobotnych w październiku 2016 była niższa o 49 osób.

Bezrobotni z przedziału 18 - 30 lat w październiku stanowili 46,58% wszystkich nowo zarejestrowanych bezrobotnych, w tym miesiącu 106 osób zarejestrowało się po raz pierwszy, a 199 po raz kolejny.

Wyłączono natomiast w tym czasie z rejestru bezrobotnych 271 osób (we wrześniu - 275), z których 156 podjęło pracę (we wrześniu - 176). W analogicznym okresie ubiegłego roku z urzędu wyrejestrowało się 258 osób w wieku 18-30 lat.

Tab.11 „Napływ” i „odpływ” bezrobotnych w wieku 18-30 lat

Miesiąc	Nowo zarejestrowani	Wyrejestrowani	Z powodu podjęcia pracy	Z powodu rozpoczęcia szkolenia i stażu	Z powodu niepotwierdzenia gotowości do pracy	Stan w końcu miesiąca
Styczeń	275	191	118	2	27	1488
Luty	239	227	101	51	20	1487
Marzec	252	321	188	52	15	1406
Kwiecień	218	303	183	41	31	1313
Maj	225	272	138	36	54	1257
Czerwiec	223	256	138	24	35	1209
Lipiec	280	244	135	32	38	1230
Sierpień	250	282	152	36	50	1189
Wrzesień	320	275	176	21	34	1227
Październik	305	271	156	34	52	1255

Łącznie w końcu października 2017 r. w rejestrach urzędu pozostawało **1255 bezrobotnych w wieku do 30 roku życia** stanowiąc 28,75% ogólnej liczby bezrobotnych. W porównaniu do października 2016 r. populacja tej grupy zmalała o 120 osób.

4.3 DŁUGOTRWALE BEZROBOTNI

Bezrobotny długotrwale oznacza bezrobotnego pozostającego w rejestrze Powiatowego Urzędu Pracy łącznie przez okres ponad 12 miesięcy w okresie ostatnich 2 lat, z wyłączeniem okresów odbywania stażu i przygotowania zawodowego w miejscu pracy.

W październiku 2017 r. zarejestrowało się w PUP w Ełku 195 bezrobotnych długotrwale, w tym 104 kobiety (we wrześniu odpowiednio 206 i 120). Porównując z analogicznym okresem ubiegłego roku liczba rejestracji omawianej grupy w październiku 2016 r. była wyższa o 53 osoby.

Bezrobotni długotrwale we październiku stanowili 26,46% wszystkich nowo zarejestrowanych. Ich łączna liczba kształtowała się w końcu października na poziomie **2382 osób**, a ich udział w ogólnej liczbie bezrobotnych wynosił **54,58%**. **W okresie sprawozdawczym** wyłączono z rejestru 331 bezrobotnych, z których 116 podjęło pracę.

Tab.12 „Napływ” i „odpływ” bezrobotnych długotrwale

Miesiąc	Nowo zarejestrowani	Wyrejestrowani	Z powodu podjęcia pracy	Z powodu rozpoczęcia szkolenia i stażu	Z powodu niepotwierdzenia gotowości do pracy	Stan w końcu miesiąca
Styczeń	285	150	70	5	22	3109
Luty	183	208	83	22	20	3084
Marzec	191	364	158	27	40	2911
Kwiecień	192	337	165	31	36	2766
Maj	180	309	135	33	43	2637
Czerwiec	189	263	121	38	41	2563
Lipiec	178	214	102	26	31	2527
Sierpień	199	213	82	16	37	2513
Wrzesień	206	201	99	17	30	2518
Październik	195	331	116	21	31	2382

W analogicznym okresie ubiegłego roku do urzędu pracy zgłosiło się 248 długotrwale bezrobotnych, wyrejestrowano natomiast 286 osób. Ich liczba według stanu w końcu miesiąca 2016 kształtowała się na poziomie 2920 osób, stanowiąc 58,25% ogólnej liczby bezrobotnych.

4.4 BEZROBOTNI POWYŻEJ 50 ROKU ŻYCIA

Bezrobotny powyżej 50 roku życia to bezrobotny, który do dnia zastosowania wobec niego usług lub instrumentów rynku pracy ukończył co najmniej 50 lat życia.

W końcu października **bezrobotni powyżej 50 roku życia, w liczbie 1269 stanowili 28,46% bezrobotnych ogółem**. Wśród bezrobotnych tej grupy przeważali mężczyźni w liczbie 742 osób, kobiety natomiast stanowiły 41,53%.

Napływ do bezrobocia tej kategorii osób wyniósł w omawianym miesiącu 135 osób, a odpływ 243 osób. Spośród osób wyrejestrowanych 69 podjęło pracę.

4.5 BEZROBOTNI NIEPEŁNOSPRAWNI

Na koniec października 2017 r. w Powiatowym Urzędzie Pracy zarejestrowane były 252 osoby niepełnosprawne i 36 poszukujących pracy. Zgodnie z przepisami ustawy o promocji zatrudnienia i instytucjach rynku pracy osoby niepełnosprawne pobierające świadczenia rentowe nie uzyskują statusu osoby bezrobotnej i rejestrowane są w powiatowych urzędach pracy jako „niepełnosprawni poszukujący pracy i nie pozostający w zatrudnieniu”.

Według stanu na koniec października 2017 r. wśród ogółu zaewidencjonowanych **odsetek bezrobotnych niepełnosprawnych wynosił 5,8%**. Dokładne dane według stanów na koniec miesiąca zawarto w tabeli 13.

Tab. 13 Bezrobotni niepełnosprawni

Miesiąc / rok	Bezrobotni ogółem	w tym		% wskaźnik	
		Bezrobotni niepełnosprawni	Niepełnosprawni poszukujący pracy	4:2	3:2
1	2	3	4	5	6
Styczeń	5618	307	44	0,8	5,4
Luty	5547	304	45	0,8	5,4
Marzec	5232	295	44	0,8	5,6
Kwiecień	4894	291	44	0,9	5,9
Maj	4640	274	42	0,9	5,9
Czerwiec	4473	280	42	0,9	6,2
Lipiec	4512	275	38	0,8	6,1
Sierpień	4459	271	37	0,8	6,1
Wrzesień	4459	278	38	0,9	6,2
Październik	4364	252	36	0,8	5,8

Zaledwie co piąty niepełnosprawny posiadał prawo do zasiłku dla bezrobotnych.

Niepełnosprawni bezrobotni to w większości mieszkańcy miasta - 164 osób (65,08%). Mieszkańcy gmin Powiatu Ełckiego stanowili 34,92% ogółu (88 osób). W okresie sprawozdawczym w Urzędzie zarejestrowało się 37 bezrobotnych niepełnosprawnych. Wśród wyłączonych z ewidencji 20 osób podjęło pracę.

4.6 BEZROBOTNI Z PRAWEM DO ZASIŁKU

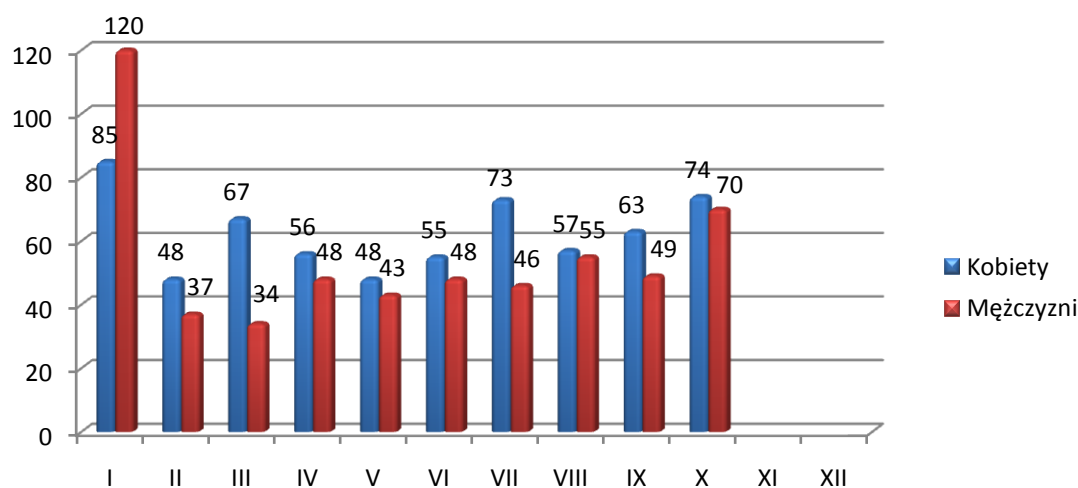
Spośród nowo zarejestrowanych w październiku 2017 r. – 144 osób bezrobotnych tj. 19,54% posiadało prawo do zasiłku (we wrześniu odpowiednio – 112 osób – 16,3%). /Wykres 9./

Na koniec października 2017 r. w ewidencji PUP w Ełku figurowało 748 **osób z prawem do zasiłku, co stanowiło 17,14% ogółu bezrobotnych** (we wrześniu odpowiednio – 742 osób i 16,64%). /Wykres 10./

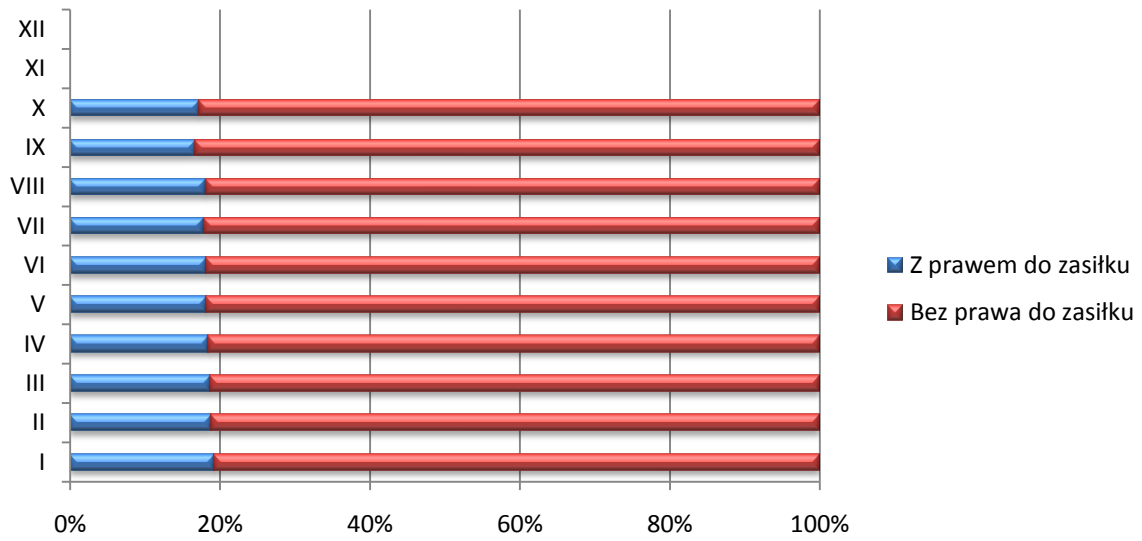
W analogicznym okresie ubiegłego roku prawo do zasiłku posiadało 892 osób tj. 17,69% bezrobotnych ogółem. W ciągu miesiąca sprawozdawczego liczba bezrobotnych z prawem do zasiłku zmalała o 65 osób. W porównaniu do ubiegłego roku zmalała o 150 osób.

Osoby uprawnione do zasiłku to w większości mieszkańcy miasta – 445 osób, (mieszkańcy gmin – 303 osoby). Wśród osób posiadających prawo do zasiłku i będących w szczególnej sytuacji na rynku pracy – 138 osób jest w wieku do 30 lat, 21 osób jest długotrwale bezrobotnych oraz 227 osób jest powyżej 50 roku życia.

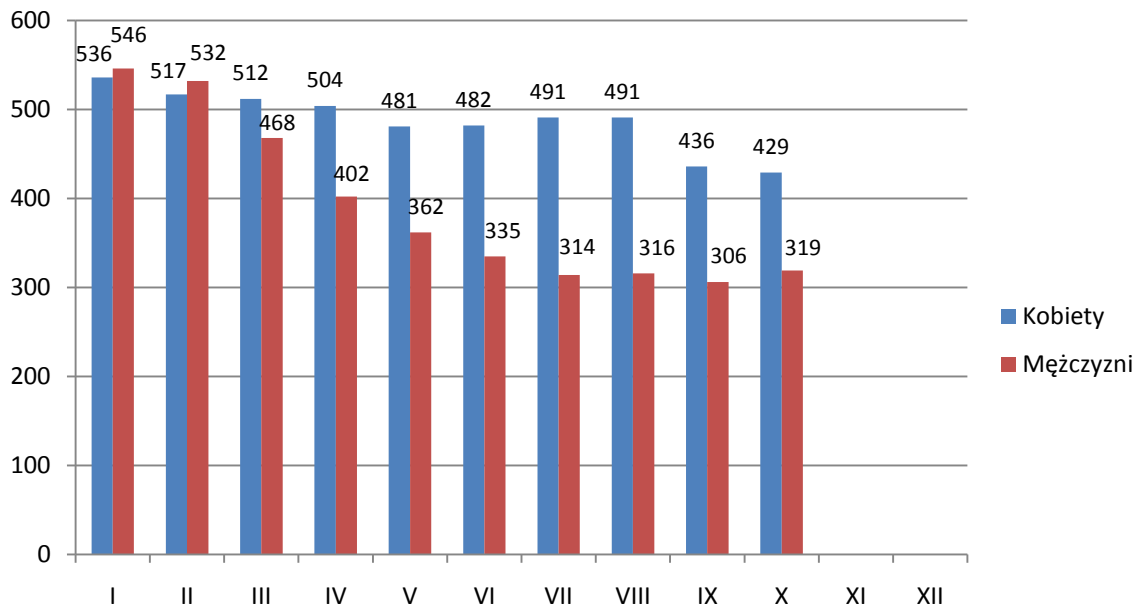
Wykres9. Nowo zarejestrowani bezrobotni z prawem do zasiłku.



Wykres 10. Udział bezrobotnych z prawem do zasiłku (stan na koniec miesiąca).



Wykres 11. Bezrobotni z prawem do zasiłku (stan na koniec miesiąca).



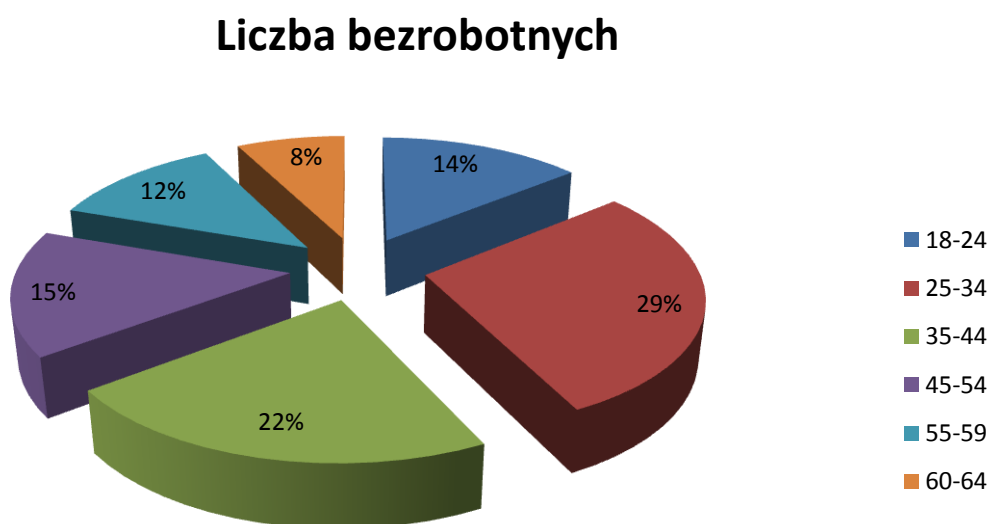
4.7 ZAREJESTROWANI WEDŁUG WIEKU

Struktura bezrobotnych wg grup wieku na terenie powiatu ełckiego w miesiącu sprawozdawczym kształtowała się następująco:

Tab. 15 Struktura bezrobotnych

Grupa wieku w latach	Liczba bezrobotnych	
	Ogółem	w tym kobiet
18-24	619	386
25-34	1247	848
35-44	962	549
45-54	677	347
55-59	528	260
60 i więcej	331	46
Razem	4364	2436

Wykres 12. Struktura bezrobotnych wg grup wieku



Najliczniejszą grupę stanowią bezrobotni w przedziałach wiekowych 25 - 34, oraz 35 - 44 lata. Te dwie grupy ludzi liczą 2209 bezrobotnych, co stanowi 50,62 % ogółu zarejestrowanych.

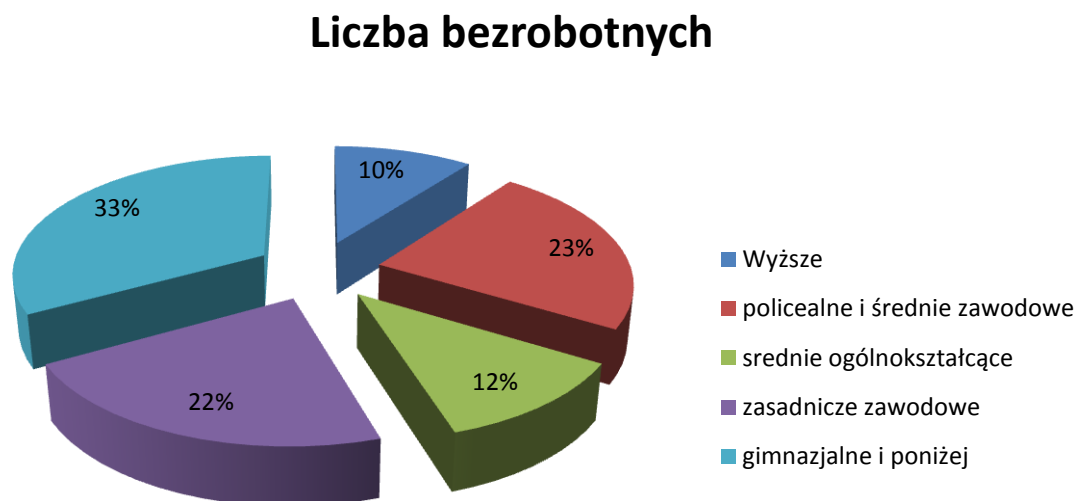
4.8. ZAREJESTROWANI WEDŁUG POZIOMU WYKSZTAŁCENIA

Struktura wykształcenia bezrobotnych zarejestrowanych w końcu października 2017r. kształtowała się następująco:

Tab. 16 Struktura wykształcenia bezrobotnych

Wykształcenie	Liczba bezrobotnych	
	ogółem	w tym kobiety
wyższe	454	337
policealne i średnie zawodowe	1014	701
średnie ogólnokształcące	502	334
zasadnicze zawodowe	951	371
gimnazjalne i poniżej	1443	693
Ogółem	4364	2436

Wykres 13. Struktura wykształcenia bezrobotnych



W końcu października 2017 r. najwięcej osób zarejestrowanych jako bezrobotne posiadało wykształcenie gimnazjalne i poniżej (1443), zasadnicze zawodowe (951), średnie ogólnokształcące (502), policealne i średnie zawodowe (1014). Najmniej bezrobotnych legitymowało się dyplomami szkół wyższych (454).

5. POŚREDNICTWO PRACY

5.1. SKIEROWANIA DO PRACY

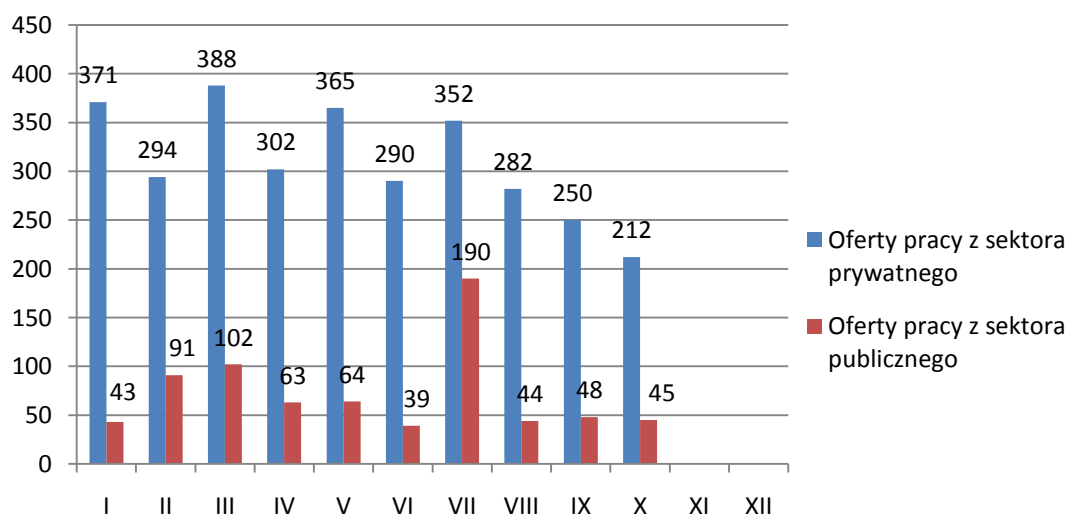
W październiku br. Powiatowy Urząd Pracy miał do dyspozycji **257 ofert pracy**, czyli o 41 mniej niż w miesiącu poprzednim. **Zakłady pracy z sektora prywatnego zgłosiły 82,49% wszystkich ofert pracy (212). 165 ofert (64,2% ogółu) dotyczyło pracy subsydiowanej, m. in. z Funduszu Pracy, PFRON.** /Wykres 14./

Na jedną ofertę pracy zgłoszoną we wrześniu przypadało średnio 17 bezrobotnych (we wrześniu- 15).

Na koniec października Urząd posiadał 107 ofert pracy (w wrześniu - 141).

W miesiącu sprawozdawczym zorganizowano 1 giełdę pracy, w której udział wzięło 22 bezrobotnych; 7 zostało zatrudnionych.

Wykres 14. Oferty pracy z sektora publicznego i prywatnego



5.2. ZATRUDNIENIE CUDZOZIEMCÓW

Powiatowy Urząd Pracy w zakresie polityki rynku pracy realizuje zadania związane z podejmowaniem przez cudzoziemców pracy na terytorium Rzeczypospolitej Polskiej. Urząd rejestruje oświadczenia o zamiarze powierzenia wykonywania pracy cudzoziemcom na warunkach określonych w rozporządzeniu Ministra Pracy i Polityki Społecznej z dnia 21 kwietnia 2015 r. (wydanego w oparciu o art. 90 ust. 4 ustawy o promocji zatrudnienia i instytucjach rynku pracy) w sprawie przypadków, w których powierzenie wykonywania pracy cudzoziemcowi na terytorium Rzeczypospolitej Polskiej jest dopuszczalne bez konieczności uzyskania zezwolenia na pracę.

W ostatnim czasie odnotowuje się dynamiczny wzrost rejestrowanych oświadczeń o zamiarze powierzenia wykonywania pracy cudzoziemcowi, które w większości dotyczą obywateli Ukrainy. W październiku 2017 do tutejszego Urzędu wpłynęło 136 oświadczeń.

Ponadto wzrasta liczba składanych ofert pracy w celu zyskania informacji starosty o braku możliwości zaspokojenia potrzeb kadrowych na lokalnym rynku pracy (działania te także ukierunkowane są na zatrudnienie cudzoziemców).

Wpływające oferty podlegają upublicznieniu na stronie internetowej Urzędu. W miesiącu październiku br. wpłynęło 11 ofert. W październiku Urząd wystawiał 21 informacji o braku możliwości ich zaspokojenia (we wrześniu - 28). Oferty pracy zawierały stawiane przez pracodawców wymogi, których zarejestrowani w tut. Urzędzie bezrobotni nie spełniali. Głównie dotyczyły one wykształcenia, wieloletniego doświadczenia zawodowego oraz znajomości języka rosyjskiego lub ukraińskiego.

6. FUNDUSZ PRACY - STRUKTURA WYDATKÓW

Fundusz Pracy jest państwowym funduszem celowym, jego dysponentem jest minister właściwy do spraw pracy. Środki Funduszu Pracy pochodzą głównie z obowiązkowych składek wnoszonych przez pracodawców oraz dotacji budżetu państwa.

W październiku 2017 r. **wydatki z Funduszu Pracy** wyniosły ogółem **2436,1 tys. zł.**

Tab. 17. Struktura wydatków Funduszu Pracy w 2017 (w tys. złotych).

Miesiąc	Ogółem	Zasiłki	% udział	Świadczenia integracyjne	% udział	Dodatki aktywizacyjne	% udział
Styczeń	1536,2	847,2	55,1%	81,3	5,3%	43,9	2,9%
Luty	1875,4	966,6	51,5%	79,9	4,3%	40,0	2,1%
Marzec	2420,6	969,6	40,1%	78,6	3,2%	43,5	1,8%

Kwiecień	2008,0	913,1	45,5%	78,7	3,9%	45,1	2,2%
Maj	2353,2	842,5	35,8%	84,9	3,6%	54,4	2,3%
Czerwiec	2339,0	764,5	32,7%	98,9	4,2%	60,7	2,6%
Lipiec	2145,9	718,7	33,5%	109,3	5,1%	62,9	2,9%
Sierpień	2315,6	702,1	30,3%	115,4	5,0%	59,1	2,5%
Wrzesień	2095,6	722,0	34,5%	120,3	5,7%	51,3	2,4%
Październik	2436,1	678,4	27,8%	123,9	5,1%	52,8	2,2%

W strukturze Funduszu Pracy dominują wydatki na zasiłki dla bezrobotnych, na które Urząd wydatkował 27,8% ogółu Funduszu. W porównaniu do września wydatki z tego tytułu zmalały o 43,6 tys. zł. W październiku udział świadczeń integracyjnych wyniósł 5,1%.

W miesiącu październiku Urząd wydatkował niewielkie kwoty z tytułu dodatków aktywizacyjnych. Ich udział w wydatkach ogółem wyniósł 2,2%.

Strukturę wydatków na realizację instrumentów rynku pracy w tysiącach złotych w analizowanym okresie przedstawia poniższa tabela nr 18.

Tab. 18 Struktura wydatków Funduszu Pracy na realizację instrumentów rynku pracy w okresie sprawozdawczym 2016 i 2017 (w tys. złotych).

Zadania	Październik 2016		Październik 2017	
	Kwota	Liczba osób	Kwota	Liczba osób
Razem	1238,3	836	1 535,5	836
Szkolenia	11,2	22	11,2	10
Prace interwencyjne	66,2	72	99,1	67
Roboty publiczne	126,6	71	189,7	81

Staże	472,4	463	461,7	390
Środki na podjęcie działalności gosp.	169,4	9	107,5	6
Wyposażenie i doposażenie stanowisk pracy	34,0	2	200,0	10
Stypendia za okres nauki	-	-	-	-
Prace społecznie użyteczne	6,5	33	7,1	36
Refundacje składek ZUS	-	-	-	-
Inne programy (studia podyplomowe)	4,4	7	21,8	10
Opieka nad dzieckiem	5,9	20	6,6	21
PAI	-	-	-	-
Bon na zasiedlenie	35	5	37,5	5
KFS	28,4	14	49,3	56
Refundacja wynagrodzeń osób do 30 r.ż.	254,5	110	344,0	144

W październiku 2017 roku wzrosły wydatki na realizację instrumentów rynku pracy w porównaniu do września 2017 r. o kwotę 363,2 tys. zł. Natomiast względem października ubiegłego roku wzrosły o 297,2 tys. zł.

7. WYBRANE KATEGORIE INSTRUMENTÓW RYNKU PRACY

7.1. REFUNDACJA KOSZTÓW PONIESIONYCH NA WYNAGRODZENIA, NAGRODY ORAZ SKŁADKI NA UBEZPIECZENIA SPOŁECZNE SKIEROWANYCH BEZROBOTNYCH DO 30 ROKU ŻYCIA

Jedną z form wsparcia jest refundacja pracodawcy przez okres 12 miesięcy część kosztów poniesionych na wynagrodzenia, nagrody oraz składki na ubezpieczenie społeczne **bezrobotnym do 30 roku życia**, w wysokości uprzednio uzgodnionej, nieprzekraczającej jednak kwoty ustalonej jako iloczyn liczby zatrudnionych skierowanych bezrobotnych w miesiącu oraz kwoty minimalnego wynagrodzenia za pracę obowiązującej w ostatnim dniu zatrudnienia każdego rozliczanego miesiąca i składek na ubezpieczenia społeczne od refundowanego wynagrodzenia.

W miesiącu październiku 2017 r. PUP w Ełku zawarł 19 umów dotyczących refundacji wynagrodzenia, nagrody oraz składki na ubezpieczenie społeczne bezrobotnemu do 30 roku życia.

Tab. 19 Refundacja wynagrodzenia bezrobotnym do 30 roku życia

MIESIĄC	LICZBA WNIOSKÓW	LICZBA ZAWARTYCH UMÓW	LICZBA STANOWISK
Styczeń	16	1	1
Luty	20	10	12
Marzec	29	22	23
Kwiecień	16	10	12
Maj	21	14	14
Czerwiec	23	17	18
Lipiec	12	24	30
Sierpień	25	11	14
Wrzesień	19	25	28
Październik	8	19	20
Ogółem	189	153	172

7.2. ŚRODKI NA PODJĘCIE DZIAŁALNOŚCI GOSPODARCZEJ

Bezrobotnym podejmującym działalność gospodarczą mogą być przyznane jednorazowe środki Funduszu Pracy lub Europejskiego Funduszu Społecznego w wysokości nieprzekraczającej 600% przeciętnego wynagrodzenia.

W miesiącu październiku 2017 r. do Urzędu **wpłynęło 11 wniosków** dotyczących przyznania jednorazowych środków na podjęcie działalności gospodarczej.

Tab. 20 Przyznanie jednorazowych środków na podjęcie działalności gospodarczej

Miesiąc	Liczba wniosków	Liczba osób rozpoczynających działalność	RODZAJ DZIAŁALNOŚCI GOSPODARCZEJ (ilość jednorazowych środków)
Styczeń	6	1	-usługi elektryczne
Luty	45	2	-wulkanizacja, wymiana – sprzedaż opon -terapia pedagogiczna
Marzec	14	21	- usługi tłumaczeń - sprzedaż, serwis rowerów -nadzór budowlany - usługi programistyczne - montaż bram drzwi, rolet - produkcja filmów i nagrań wideo - usługi kosmetyczne - sklep odzieżowy - usługi kosmetyczne - usługi malarsko-tynkarskie -usługi hydrauliczne -usługi dezynfekcji -usługi remontowo-budowlane x4 -usługi weterynaryjne - usługi gastronomiczne -przewóz osób TAXI - usługi stolarsko-budowlane - usługi stolarskie
Kwiecień	6	10	- usługi reklamowe - sklep odzieżowy - usługi groomerskie - usługi stolarskie - usługi mechaniczne - bar - Usługi remontowo-budowlane x2 - handel akcesoriami dziecięcymi + usługi krawieckie - pośrednictwo kredytowe
Maj	5	5	- projektowanie terenów zielonych; - zajęcia umuzykalniające dla dzieci; - wulkanizacja, wymiana opon; - sprzedaż odnawialnych źródeł energii; - usługi informatyczne
Czerwiec	8	6	- mechanika pojazdowa - usługi kosmetyczne - mobilne - usługi kosmetyczne - mobilne - sprzedaż rowerów, naprawa, - usługi remontowo- budowlane - nauka języków obcych

Lipiec	8	3	<ul style="list-style-type: none"> - trening personalny - usługi spawalniczo- ślusarskie - organizacja imprez okolicznościowych
Sierpień	7	10	<ul style="list-style-type: none"> - usługi gastronomiczne - usługi remontowo-budowlane - usługi fotograficzne - pośrednictwo ubezpieczeniowe - usługi kurierskie - zakład mechaniki pojazdowej - programowanie i sprzedaż aplikacji i gier - trening personalny oraz sprzedaż suplementów diety - usługi kosmetyczne - organizacja imprez okolicznościowych
Wrzesień	7	3	<ul style="list-style-type: none"> - szkoła judo - dystrybucja napojów energetycznych - sklep spożywczo- przemysłowy
Październik	11	6	<ul style="list-style-type: none"> - trening personalny - sprzedaż art. dziecięcych - usługi kurierskie - naprawa sprzętu medycznego - usługi kosmetyczne - przewóz osób taxi
Ogółem	-	67	-

7.3 STAŻE

Staż organizowany jest w celu nabycia przez bezrobotnego umiejętności praktycznych do wykonywania pracy przez wykonywanie zadań w miejscu pracy bez nawiązywania stosunku pracy z pracodawcą.

W miesiącu październiku 2017 **wpłynęło 70 wniosków w sprawie organizacji staży oraz zawarto 46 umów stażowych**. W ramach podpisanych umów staż rozpoczęło 58 bezrobotnych.

8. PROJEKTY REALIZOWANE PRZEZ PUP EŁK W 2017 R.

Tab. 22 Projekty w PUP Ełk 2017r.

Lp	Nazwa programu	Kwota Pozyskana (w tys. zł)	Forma wsparcia-osoby	Termin realizacji
Projekty finansowane z EFS				
1.	Aktywizacja osób młodych pozostających bez pracy w powiecie ełckim (II)	193,57	Pośrednictwo pracy-313, staże-203, prace interwencyjne-37, jednorazowe środki na podjęcie działalności gosp.-38, szkolenia-20, bony na zasiedlenie -15.	01.01.2017 - 31.05.2017
2.	Aktywizacja osób młodych pozostających bez pracy w powiecie ełckim (III)	2 267,09	Pośrednictwo pracy-367, staże-225, prace interwencyjne-32, jednorazowe środki na podjęcie działalności gosp.-55, szkolenia-20, bony na zasiedlenie - 35.	01.01.2017 - 31.12.2017
3.	Aktywizacja osób w wieku 30 lat i powyżej pozostających bez pracy w powiecie ełckim(III)	4 035,74	Pośrednictwo pracy-447, staże-261, prace interwencyjne-47, refundacje kosztów wyposażenia- 69 jednorazowe środki na podjęcie działalności gospodarczej - 30 szkolenia-40	01.01.2017 - 31.12.2017
Projekty realizowane z rezerwy ministra				
	Pomoc dla młodych – art. 150f ustawy o promocji zatrudnienia ...	3 702,4	Refundacja wynagrodzenia i ZUS	01.01.2017 - 31.12.2017
	Ogółem	10 198,8		

PODSUMOWANIE

Charakteryzując rynek pracy w powiecie ełckim w październiku 2017 r. można stwierdzić, iż:

- **W okresie sprawozdawczym liczba bezrobotnych wynosiła 4364 osób i zmalała o 95 osób względem miesiąca poprzedniego.** W porównaniu do października 2016 r. bezrobocie zmalało o 649 osób.
- W końcu października br. w Powiatowym Urzędzie Pracy zarejestrowanych było **1255 bezrobotnych do 30 roku życia, 1161 bezrobotnych powyżej 50 roku życia oraz 2382 długotrwale bezrobotnych.** Osoby te określone w ustawie o promocji zatrudnienia i instytucjach rynku pracy jako „będące w szczególnej sytuacji na rynku pracy”, stanowiły odpowiednio 28,76% 26,6% oraz 54,58% w stosunku do bezrobotnych ogółem.
- Niższa niż przed miesiącem była liczba oferowanych przez zakłady miejsc pracy. W dyspozycji urzędu pracy pozostawało **257 ofert**, tj. o 41 ofert mniej niż w miesiącu poprzednim.

Sporządził:

Konrad Mazurkiewicz

Powiatowy Urząd Pracy w Ełku

listopad 2017