

SPIS TREŚCI

1. POZIOM BEZROBOCIA	2
1.1 POZIOM BEZROBOCIA W POSZCZEGÓLNYCH GMINACH.....	2
2. STOPA BEZROBOCIA	5
3. ZMIANY W POZIOMIE BEZROBOCIA	6
4. STRUKTURA BEZROBOTNYCH (WYBRANE KATEGORIE)	10
4.1. KOBIETY	10
4.2 BEZROBOTNI W WIEKU 18 - 30 LAT	12
4.3 DŁUGOTRWALE BEZROBOTNI.....	13
4.4 BEZROBOTNI POWYŻEJ 50 ROKU ŻYCIA.....	14
4.5 BEZROBOTNI NIEPEŁNOSPRAWNI	14
4.6 BEZROBOTNI Z PRAWEM DO ZASIŁKU	15
4.7 ZAREJESTROWANI WEDŁUG WIEKU.....	17
4.8. ZAREJESTROWANI WEDŁUG POZIOMU WYKSZTAŁCENIA.....	18
5. POŚREDNICTWO PRACY	19
5.1. SKIEROWANIA DO PRACY	19
5.2. ZATRUDNIENIE CUDZOZIEMCÓW	20
6. FUNDUSZ PRACY - STRUKTURA WYDATKÓW	21
7. WYBRANE KATEGORIE INSTRUMENTÓW RYNKU PRACY	23
7.1. REFUNDACJA KOSZTÓW PONIESIONYCH NA WYNAGRODZENIA, NAGRODY ORAZ SKŁADKI NA UBEZPIECZENIA SPOŁECZNE SKIEROWANYCH BEZROBOTNYCH DO 30 ROKU ŻYCIA.....	23
7.2. ŚRODKI NA PODJĘCIE DZIAŁALNOŚCI GOSPODARCZEJ	24
7.3 STAŻE.....	25
8. PROJEKTY REALIZOWANE PRZEZ PUP EŁK W 2017 R.	26

1. POZIOM BEZROBOCIA

Liczba bezrobotnych zarejestrowanych w Powiatowym Urzędzie Pracy w Ełku w końcu września 2017 r. wyniosła 4459 osób i nie zmieniła się w porównaniu z miesiącem ubiegłym.

1.1 POZIOM BEZROBOCIA W POSZCZEGÓLNYCH GMINACH

Tab. 1 Miasto Ełk

Wyszczególnienie	Bezrobotni zarejestrowani w m-cu sprawozdawczym		Bezrobotni stan w końcu miesiąca sprawozdawczego			
			Ogółem		W tym z prawem do zasiłku	
	Ogółem	Kobiety	Ogółem	Kobiety	Ogółem	Kobiety
Ogółem	388	209	2560	1452	439	273
Do 30 roku życia	169	97	614	406	72	50
Długotrwale bezrobotni	112	69	1439	849	15	12
Powyżej 50 roku życia	67	32	763	352	135	68
Niepełnosprawni	22	7	178	82	36	23

Tab. 2 Gmina Ełk

Wyszczególnienie	Bezrobotni zarejestrowani w m-cu sprawozdawczym		Bezrobotni stan w końcu miesiąca sprawozdawczego			
			Ogółem		W tym z prawem do zasiłku	
	Ogółem	Kobiety	Ogółem	Kobiety	Ogółem	Kobiety
Ogółem	136	57	900	506	151	89
Do 30 roku życia	67	29	280	191	29	21
Długotrwale bezrobotni	50	31	511	297	4	4
Powyżej 50 roku życia	25	9	246	92	47	21
Niepełnosprawni	7	1	49	18	9	3

Tab. 3 Gmina Kalinowo

Wyszczególnienie	Bezrobotni zarejestrowani w m-cu sprawozdawczym		Bezrobotni stan w końcu miesiąca sprawozdawczego			
			Ogółem		W tym z prawem do zasiłku	
	Ogółem	Kobiety	Ogółem	Kobiety	Ogółem	Kobiety
Ogółem	51	26	376	193	53	23
Do 30 roku życia	28	13	117	73	14	7
Długotrwale bezrobotni	16	4	236	135	3	3
Powyżej 50 roku życia	6	3	110	38	13	2
Niepełnosprawni	1	1	13	5	1	0

Tab. 4 Gmina Prostki

Wyszczególnienie	Bezrobotni zarejestrowani w m-cu sprawozdawczym		Bezrobotni stan w końcu miesiąca sprawozdawczego			
			Ogółem		W tym z prawem do zasiłku	
	Ogółem	kobiety	Ogółem	kobiety	Ogółem	Kobiety
Ogółem	71	33	426	234	70	31
Do 30 roku życia	34	19	152	113	17	9
Długotrwale bezrobotni	14	9	220	134	2	0
Powyżej 50 roku życia	13	2	109	32	26	8
Niepełnosprawni	3	1	22	6	4	3

Tab. 5 Gmina Stare Juchy

Wyszczególnienie	Bezrobotni zarejestrowani w m-cu sprawozdawczym		Bezrobotni stan w końcu miesiąca sprawozdawczego			
			Ogółem		W tym z prawem do zasiłku	
	Ogółem	kobiety	Ogółem	kobiety	Ogółem	Kobiety
Ogółem	41	26	197	110	29	20
Do 30 roku życia	22	15	64	48	4	3
Długotrwale bezrobotni	14	7	112	55	1	1
Powyżej 50 roku życia	5	2	41	13	5	3
Niepełnosprawni	1	0	16	6	1	1

Spadek liczby bezrobotnych odnotowano w mieście Ełk, a wzrost w gminach powiatu ełckiego.

Tab.6 Poziom bezrobocia w poszczególnych gminach (stan na koniec miesiąca):

m-c	Miasto Ełk	Gmina Ełk	Gmina Kalinowo	Gmina Prostki	Gmina Stare Juchy
Styczeń	3241	1093	532	487	265
Luty	3169	1103	524	480	271
Marzec	2984	1057	489	444	258
Kwiecień	2834	987	429	413	230
Maj	2721	931	383	404	201
Czerwiec	2618	898	379	387	191
Lipiec	2603	936	377	406	190
Sierpień	2600	899	372	401	187
Wrzesień	2560	900	376	426	197

Z bezrobotnych pozostających w ewidencji PUP w Ełku w dniu 30 września 2017 r. większość stanowiły osoby pochodzące z miasta Ełk – 2560 (57,41%).

Tab. 7 Liczba bezrobotnych powiatu ełckiego (okres porównawczy 2016 i 2017)

Miesiąc	2016	2017	Przyrost /spadek
Styczeń	6328	5618	-710
Luty	6302	5547	-755
Marzec	6073	5232	-841
Kwiecień	5769	4894	-875
Maj	5404	4640	-764
Czerwiec	5154	4473	-681
Lipiec	5115	4512	-603
Sierpień	5165	4459	-706
Wrzesień	5043	4459	-584

2. STOPA BEZROBOCIA

Stopa bezrobocia (czyli procentowy udział liczby bezrobotnych w liczbie ludności aktywnej zawodowo) jest wskaźnikiem, który pozwala określić stopień nie zagospodarowania zasobów pracy. Stopa bezrobocia w **wrzesniu 2017** roku w powiecie ełckim kształtowała się na poziomie 14,6%.

Odpowiednie wskaźniki wynosiły:

Województwo warmińsko- mazurskie - 11,8%
Kraj - 6,8%

Najwyższa stopa bezrobocia wystąpiła w powiecie braniewskim – 21,6%

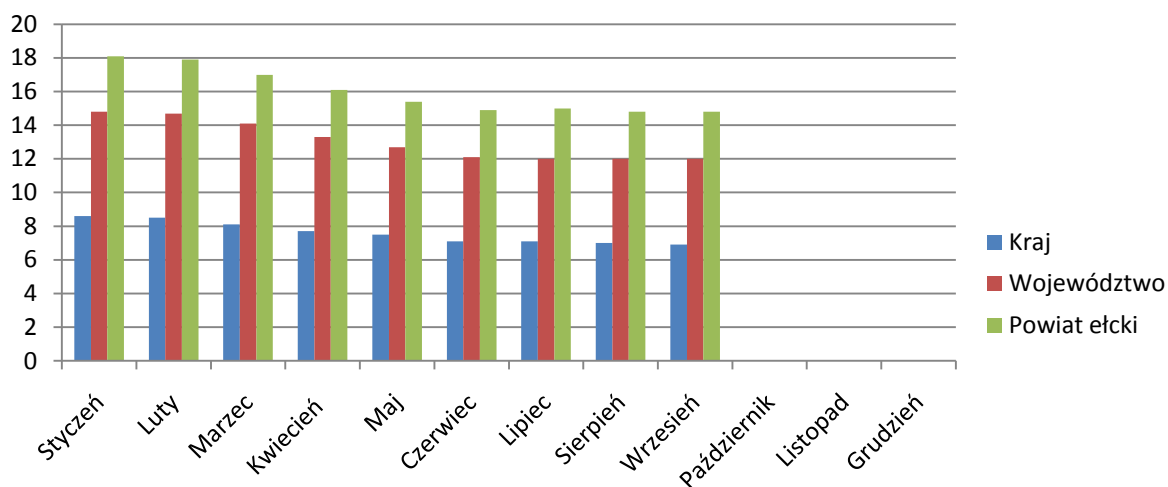
Najniższą charakteryzował się powiat iławski – 5,0%

Tab.8 Stopa bezrobocia – zestawienie miesięczne

Miesiąc	Powiat ełcki	Kraj	Województwo	Powiat o najwyższej stopie bezrobocia	Powiat o najniższej stopie bezrobocia
Styczeń	18,1%	8,6%	14,8%	braniewski 25,4%	iławski 6,4%
Luty	17,9%	8,5%	14,7%	braniewski 25,3%	iławski 6,6%
Marzec	17%	8,1%	14,1%	braniewski 24,3%	iławski 6,1%
Kwiecień	16,1%	7,7%	13,3%	braniewski 23,5%	iławski 5,8%

Maj	15,4%	7,4%	12,7%	braniewski 22,9%	iławski 5,3%
Czerwiec	14,9%	7,1%	12,1%	braniewski 22,3%	iławski 5%
Lipiec	15%	7,1%	12%	braniewski 22%	iławski 5,1%
Sierpień	14,8%	7,0%	12%	braniewski 21,9%	iławski 5,2%
Wrzesień	14,6%	6,8%	11,8%	braniewski 21,6%	iławski 5,0%

Wykres 1. Stopa bezrobocia kraj, województwo, powiat



3. ZMIANY W POZIOMIE BEZROBOCIA

W wrześniu 2017 r. PUP w Ełku **zarejestrował 687 bezrobotnych**, wyłączył zaś z ewidencji **687 osób** (w sierpniu odpowiednio: 574 i 627). /Tabela 9. Wykres 2./ Napływ liczby bezrobotnych był taki sam jak odpływ.

Bliższa analiza struktury bezrobotnych rejestrujących się w ciągu wspomnianego wyżej okresu sprawozdawczego wykazuje, że najwięcej rejestracji było w grupie osób zgłaszających się do Urzędu po raz kolejny – 559 (81,37%). Bezrobotni rejestrujący się po raz pierwszy stanowili mniejszość - 128 (18,63%)./Wykres 3./

Wśród wyłączonych z ewidencji bezrobotnych we wrześniu 2017r. **432 osób** (62,88%) **stanowili bezrobotni podejmujący pracę**, pozostali – 255 osób (37,12%) to skreśleni z innych przyczyn.

W grupie podejmujących pracę przeważały osoby podejmujące pracę niesubsydiowaną – 355 (82,18%).

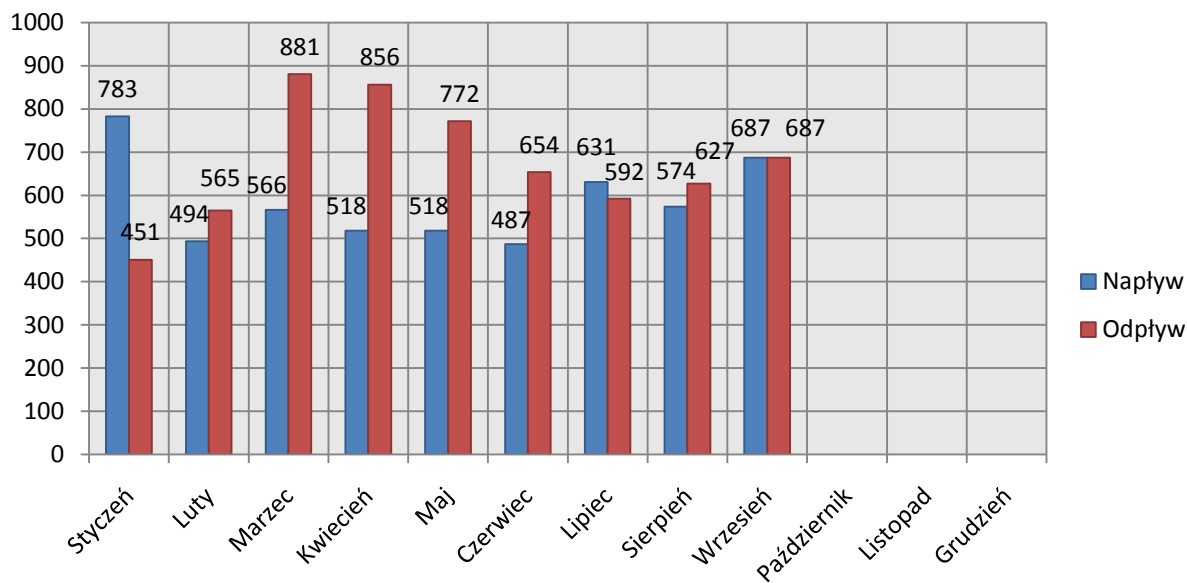
Prace subsydiowane podjęło 77 osób w tym – 18 osób rozpoczęło prace interwencyjne, 15 osób roboty publiczne, 3 osoby zatrudniono na stanowiskach utworzonych w ramach refundacji kosztów zatrudnienia, 3 osoby podjęły działalność gospodarczą, 31 osób podjęło inne prace typu : zatrudnienie socjalne, uzyskały środki z PFRON itp.

Spośród bezrobotnych wyłączonych z różnych przyczyn najliczniejszą grupę stanowiły **osoby niepotwierdzające gotowości do podjęcia pracy - 85, rozpoczynające staż - 46 osób, rozpoczynające szkolenie 4 osoby. Ze statusu bezrobotnego dobrowolnie zrezygnowało 60 osób**, prawa emerytalne lub rentowe nabyło 13 osób, 2 osoby nabyły prawo do świadczenia przedemerytalnego. Pozostałe przyczyny to: zmiana miejsca zamieszkania, śmierć bezrobotnego, itp. - 15 osób. /Wykres 5./

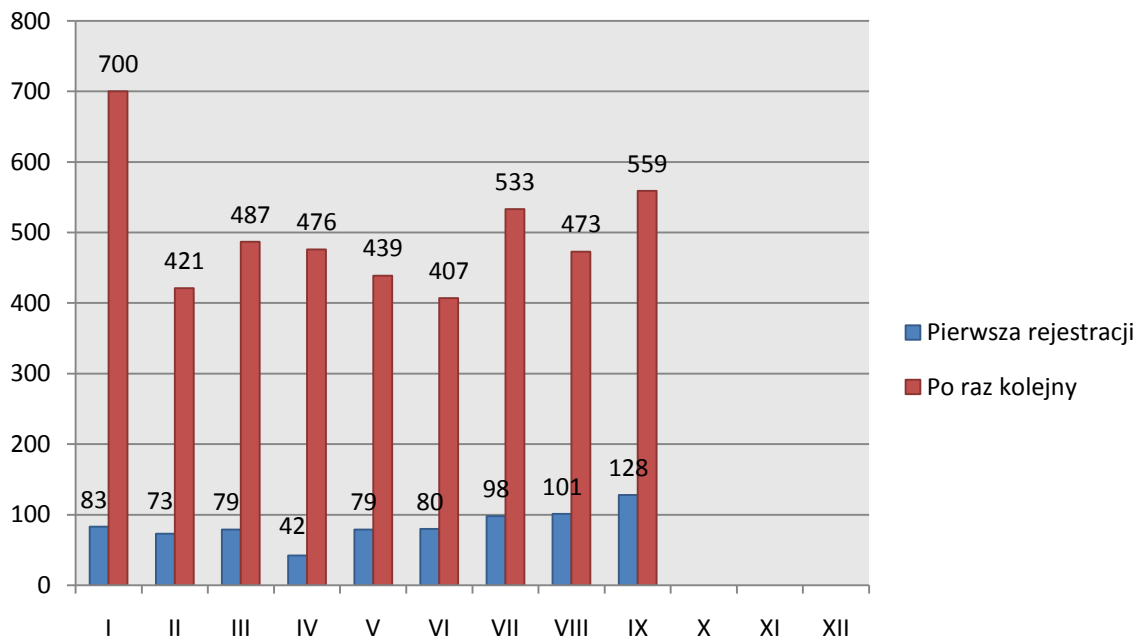
Tab.9 Zmiany w poziomie bezrobocia

Miesiąc	Bezrobotni nowo zarejestrowani Napływ	Bezrobotni wyrejestrowani Odpływ	Z tego z przyczyn			
			Podjęcia pracy (stałej, sezonowej)	Skierowania do		
				Prac inter- wencyjnych	Robót publicznych	Innych
Styczeń	783	451	265	6	4	186
Luty	494	565	285	16	19	280
Marzec	566	881	496	19	12	385
Kwiecień	518	856	520	41	26	336
Maj	518	772	418	18	17	354
Czerwiec	487	654	356	21	10	298
Lipiec	631	592	315	24	7	277
Sierpień	574	627	314	4	6	313
Wrzesień	687	687	432	18	15	255

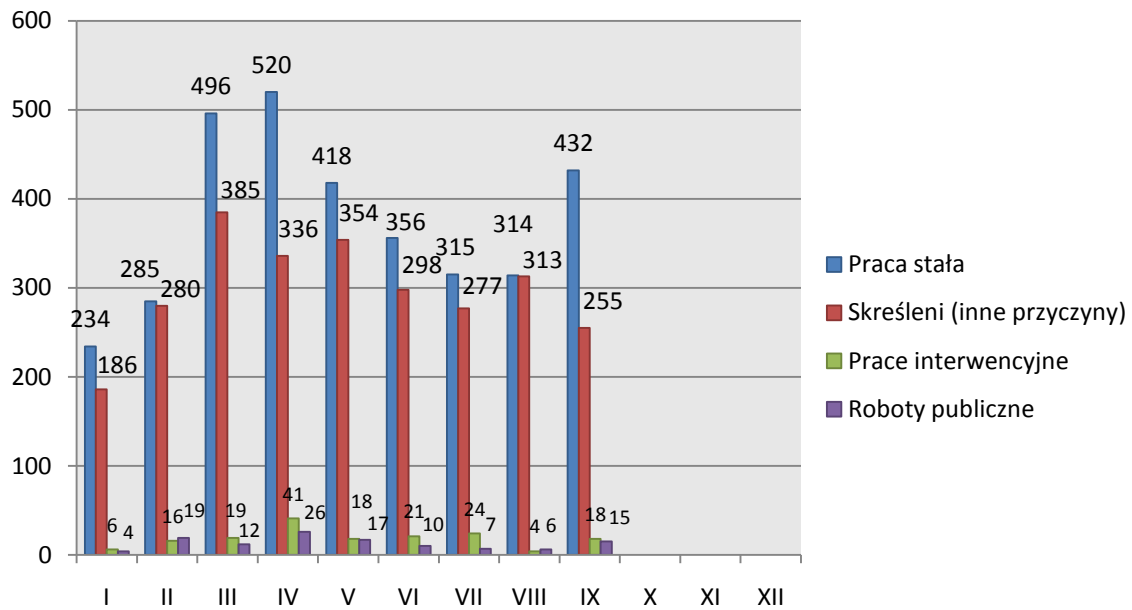
Wykres 2. Napływ i odpływ (w tym z tytułu podjęcia pracy) bezrobotnych PUP w Ełku w poszczególnych miesiącach roku



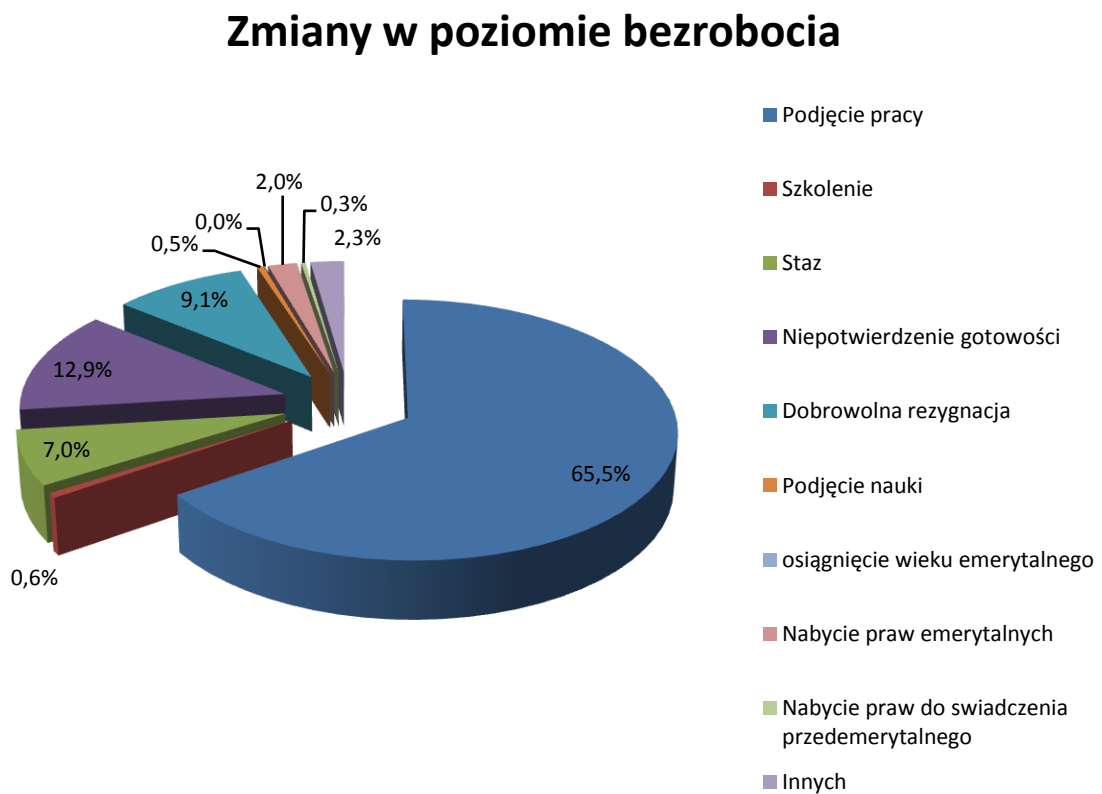
Wykres 3. Bezrobotni zarejestrowani w miesiącu sprawozdawczym po raz 1-szy i po raz kolejny



Wykres 4. Przyczyny wyrejestrowań bezrobotnych w poszczególnych miesiącach roku



Wykres 5. Zmiany w poziomie bezrobocia



4. STRUKTURA BEZROBOTNYCH (WYBRANE KATEGORIE)

4.1. KOBIETY

We wrześniu 2017 r. PUP w Ełku zarejestrował 351 bezrobotnych kobiet, wyłączył zaś z ewidencji 371 kobiety (w sierpniu 2017r. odpowiednio: 298 i 304). /Tabela 10./

Tak więc, w wymienionym wyżej okresie sprawozdawczym, napływ kobiet do Urzędu był niższy od odpływu /Wykres 6./

Z kobiet rejestrujących się we wrześniu największy udział miały bezrobotne, które zgłosiły się do naszego Urzędu po raz kolejny - 276 (78,63%), bezrobotne rejestrujące się po raz pierwszy stanowiły - 21,37%, tj. 75 kobiet. /Wykres 7./

W końcu września 2017r. liczba bezrobotnych kobiet zarejestrowanych w PUP w Ełku wynosiła **2495**, stanowiły one **55,95%** ogółu bezrobotnych. W porównaniu do stanu z końca sierpnia (**2515** kobiet - 56,4 %), liczba kobiet jest niższa o 20.

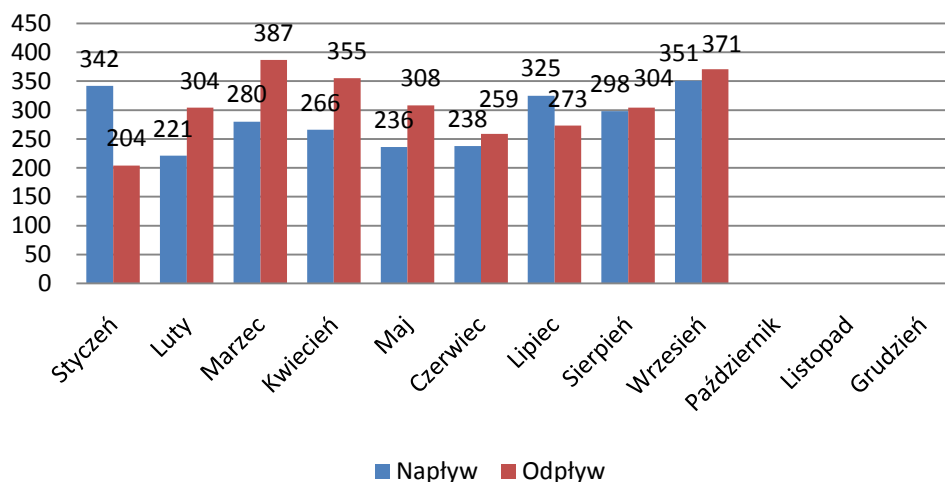
Wśród wyłączonych we wrześniu z ewidencji bezrobotnych kobiet: **260 podjęło pracę, z czego 7 kobiet rozpoczęło prace interwencyjne, 4 - roboty publiczne.** /Wykres 8./

111 kobiety wykreślono z innych przyczyn takich jak: niepotwierdzenie gotowości do podjęcia pracy - **28**, rozpoczęcie stażu - **37**, dobrowolnej rezygnacji ze statusu bezrobotnego - **27** i innych (zmiana miejsca zamieszkania, śmierć, itp.) - **9**.

Na ogólną liczbę 2495 bezrobotnych kobiet pozostających w ewidencji PUP w Ełku w dniu 30.09.2017 r. większość stanowiły **osoby pochodzące z miasta Ełku - 1452 tj. 58,2%** (w lipcu odpowiednio - 1479 i 58,81%). Z pozostałych gmin zaś pochodziło 1043 kobiet, tj. 41,8% (w sierpniu odpowiednio - 1036 kobiet tj. 41,19%).

Duży udział wśród zarejestrowanych w PUP w Ełku bezrobotnych kobiet stanowią osoby dotychczas niepracujące. Na koniec sierpnia było ich 495 tj. 19,84% (w sierpniu odpowiednio - 480 tj. 19,09%). Spora grupa bezrobotnych kobiet - 49 (1,96%) to osoby zwolnione z przyczyn dotyczących zakładu pracy.

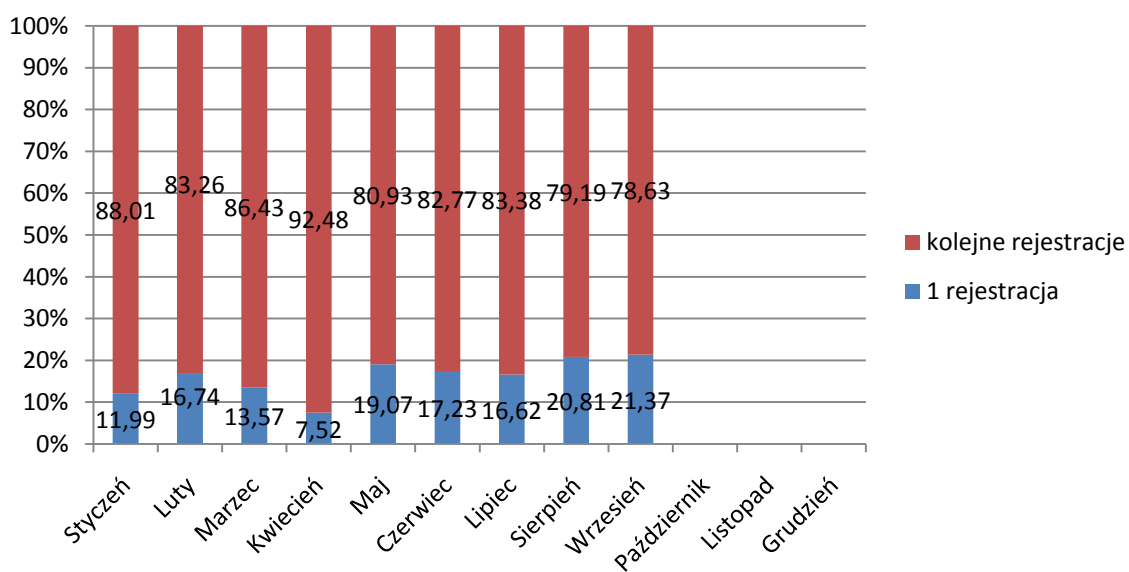
Wykres 6. Napływ i odpływ (w tym z tytułu podjęcia pracy) bezrobotnych kobiet PUP w Ełku w poszczególnych miesiącach 2017 roku



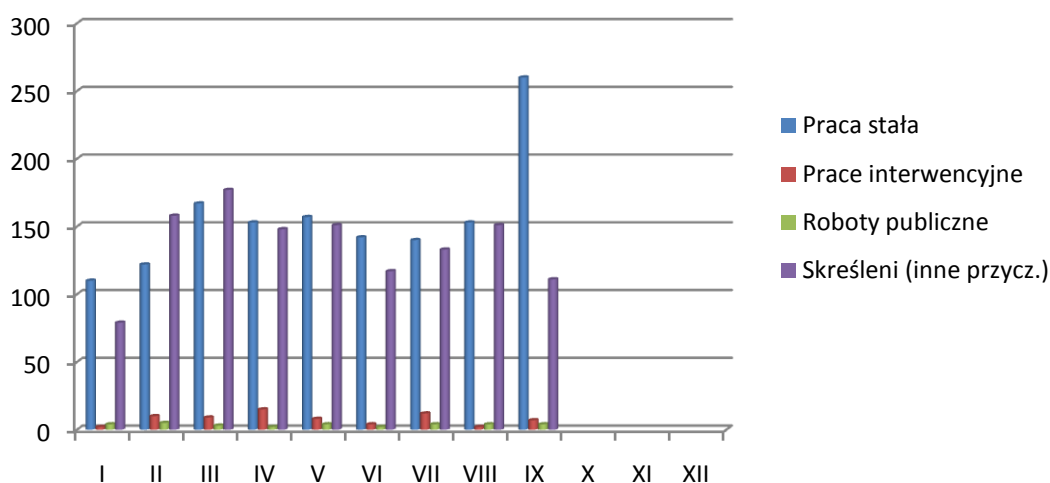
Tab.10 Zmiany w poziomie bezrobocia kobiet.

Miesiąc	Bezrobotne nowo zarejestrowane	Bezrobotne wyrejestrowane	z tego z przyczyn			
	Napływ	Odpływ	Podjęcia pracy	skierowania do		
			(stałej, sezonowej, otrzym. jedn.środków)	prac interwencyjnych	robót publicznych	innych
Styczeń	342	204	125	2	4	79
Luty	221	304	146	10	5	158
Marzec	280	387	210	9	3	177
Kwiecień	266	355	207	15	2	148
Maj	236	308	157	8	4	151
Czerwiec	238	259	142	4	2	117
Lipiec	325	273	140	12	4	133
Sierpień	298	304	153	2	4	151
Wrzesień	351	371	260	7	4	111

Wykres 7. % nowo zarejestrowanych bezrobotnych kobiet według ilości dokonanych rejestracji



Wykres 8. Przyczyny wyrejestrowań bezrobotnych kobiet w poszczególnych miesiącach 2017



4.2 BEZROBOTNI W WIEKU 18 - 30 LAT

Zgodnie z ustawą o promocji zatrudnienia i instytucjach rynku pracy „bezrobotny do 30 roku życia” to bezrobotny, który do dnia zastosowania wobec niego usług lub instrumentów rynku pracy nie ukończył 30 roku życia.

We wrześniu 2017 r. z tej grupy osób **zarejestrowało się** w PUP w Ełku **320 bezrobotnych** tj. o 70 osób więcej niż miesiąc temu (we sierpniu 250 osób). Porównując z analogicznym okresem ubiegłego roku liczba rejestracji omawianej grupy bezrobotnych we wrześniu 2016 była niższa o 31 osób.

Bezrobotni z przedziału 18 - 30 lat we wrześniu stanowili 46,58% wszystkich nowo zarejestrowanych bezrobotnych, w tym miesiącu 108 osób zarejestrowało się po raz pierwszy, a 212 po raz kolejny.

Wyłączono natomiast w tym czasie z rejestru bezrobotnych 275 osób (w sierpniu - 282), z których 176 podjęło pracę (w sierpniu - 152). W analogicznym okresie ubiegłego roku z urzędu wyrejestrowało się 306 osób w wieku 18-30 lat.

Tab.11 „Napływ” i „odpływ” bezrobotnych w wieku 18-30 lat

Miesiąc	Nowo zarejestrowani	Wyrejestrowani	Z powodu podjęcia pracy	Z powodu rozpoczęcia szkolenia i stażu	Z powodu niepotwierdzenia gotowości do pracy	Stan w końcu miesiąca
Styczeń	275	191	118	2	27	1488
Luty	239	227	101	51	20	1487
Marzec	252	321	188	52	15	1406

Kwiecień	218	303	183	41	31	1313
Maj	225	272	138	36	54	1257
Czerwiec	223	256	138	24	35	1209
Lipiec	280	244	135	32	38	1230
Sierpień	250	282	152	36	50	1189
Wrzesień	320	275	176	21	34	1227

Łącznie w końcu września 2017 r. w rejestrach urzędu pozostawało **1227 bezrobotnych w wieku do 30 roku życia** stanowiąc 27,52% ogólnej liczby bezrobotnych. W porównaniu do września 2016 r. populacja tej grupy zmalała o 159 osób.

4.3 DŁUGOTRWALE BEZROBOTNI

Bezrobotny długotrwale oznacza bezrobotnego pozostającego w rejestrze Powiatowego Urzędu Pracy łącznie przez okres ponad 12 miesięcy w okresie ostatnich 2 lat, z wyłączeniem okresów odbywania stażu i przygotowania zawodowego w miejscu pracy.

We wrześniu 2017 r. zarejestrowało się w PUP w Ełku 206 bezrobotnych długotrwale, w tym 120 kobiet (w sierpniu odpowiednio 199 i 113). Porównując z analogicznym okresem ubiegłego roku liczba rejestracji omawianej grupy we wrześniu 2016 r. była wyższa o 80 osób.

Bezrobotni długotrwale we wrześniu stanowili 29,99% wszystkich nowo zarejestrowanych. Ich łączna liczba kształtowała się w końcu września na poziomie **2518 osób**, a ich udział w ogólnej liczbie bezrobotnych wynosił **56,47%**. **W okresie sprawozdawczym** wyłączono z rejestru 201 bezrobotnych, z których 99 podjęło pracę.

Tab.12 „Napływ” i „odpływ” bezrobotnych długotrwale

Miesiąc	Nowo zarejestrowani	Wyrejestrowani	Z powodu podjęcia pracy	Z powodu rozpoczęcia szkolenia i stażu	Z powodu niepotwierdzenia gotowości do pracy	Stan w końcu miesiąca
Styczeń	285	150	70	5	22	3109
Luty	183	208	83	22	20	3084
Marzec	191	364	158	27	40	2911

Kwiecień	192	337	165	31	36	2766
Maj	180	309	135	33	43	2637
Czerwiec	189	263	121	38	41	2563
Lipiec	178	214	102	26	31	2527
Sierpień	199	213	82	16	37	2513
Wrzesień	206	201	99	17	30	2518

W analogicznym okresie ubiegłego roku do urzędu pracy zgłosiło się 286 długotrwale bezrobotnych, wyrejestrowano natomiast 314 osób. Ich liczba według stanu w końcu miesiąca 2016 kształtowała się na poziomie 2958 osób, stanowiąc 58,66% ogólnej liczby bezrobotnych.

4.4 BEZROBOTNI POWYŻEJ 50 ROKU ŻYCIA

Bezrobotny powyżej 50 roku życia to bezrobotny, który do dnia zastosowania wobec niego usług lub instrumentów rynku pracy ukończył co najmniej 50 lat życia.

W końcu września **bezrobotni powyżej 50 roku życia, w liczbie 1269 stanowili 28,46% bezrobotnych ogółem.** Wśród bezrobotnych tej grupy przeważali mężczyźni w liczbie 742 osób, kobiety natomiast stanowiły 41,53%.

Napływ do bezrobocia tej kategorii osób wyniósł w omawianym miesiącu 116 osób, a odpływ 111 osób. Spośród osób wyrejestrowanych 74 podjęło pracę.

4.5 BEZROBOTNI NIEPEŁNOSPRAWNI

Na koniec września 2017 r. w Powiatowym Urzędzie Pracy zarejestrowanych było 278 osób niepełnosprawnych i 38 poszukujących pracy. Zgodnie z przepisami ustawy o promocji zatrudnienia i instytucjach rynku pracy osoby niepełnosprawne pobierające świadczenia rentowe nie uzyskują statusu osoby bezrobotnej i rejestrowane są w powiatowych urzędach pracy jako „niepełnosprawni poszukujący pracy i nie pozostający w zatrudnieniu”.

Według stanu na koniec września 2017 r. wśród ogółu zaewidencjonowanych **odsetek bezrobotnych niepełnosprawnych wynosił 6,2%.** Dokładne dane według stanów na koniec miesiąca zawarto w tabeli 13.

Tab. 13 Bezrobotni niepełnosprawni

Miesiąc / rok	Bezrobotni ogółem	w tym		% wskaźnik	
		Bezrobotni niepełnosprawni	Niepełnosprawni poszukujący pracy	4:2	3:2
1	2	3	4	5	6
Styczeń	5618	307	44	0,8	5,4
Luty	5547	304	45	0,8	5,4
Marzec	5232	295	44	0,8	5,6
Kwiecień	4894	291	44	0,9	5,9
Maj	4640	274	42	0,9	5,9
Czerwiec	4473	280	42	0,9	6,2
Lipiec	4512	275	38	0,8	6,1
Sierpień	4459	271	37	0,8	6,1
Wrzesień	4459	278	38	0,9	6,2

Zaledwie co piąty niepełnosprawny posiadał prawo do zasiłku dla bezrobotnych.

Niepełnosprawni bezrobotni to w większości mieszkańcy miasta – 178 osób (64,03%). Mieszkańcy gmin Powiatu Ełckiego stanowili 35,97% ogółu (100 osób).

W okresie sprawozdawczym w Urzędzie zarejestrowało się 34 bezrobotnych niepełnosprawnych. Wśród wyłączonych z ewidencji 10 osób podjęło pracę.

4.6 BEZROBOTNI Z PRAWEM DO ZASIŁKU

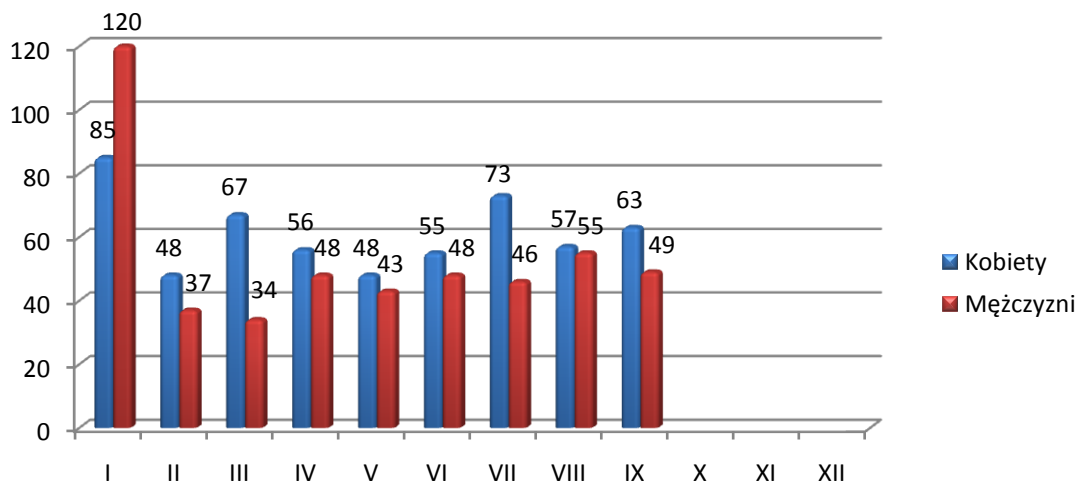
Spośród nowo zarejestrowanych we wrześniu 2017 r. – 112 osób bezrobotnych tj. 16,3% posiadało prawo do zasiłku (w sierpniu odpowiednio – 112 osób – 19,51%). /Wykres 9./

Na koniec września 2017 r. w ewidencji PUP w Ełku figurowało 742 **osób z prawem do zasiłku, co stanowiło 16,64% ogółu bezrobotnych** (w sierpniu odpowiednio – 807 osób i 18,1%). /Wykres 10./

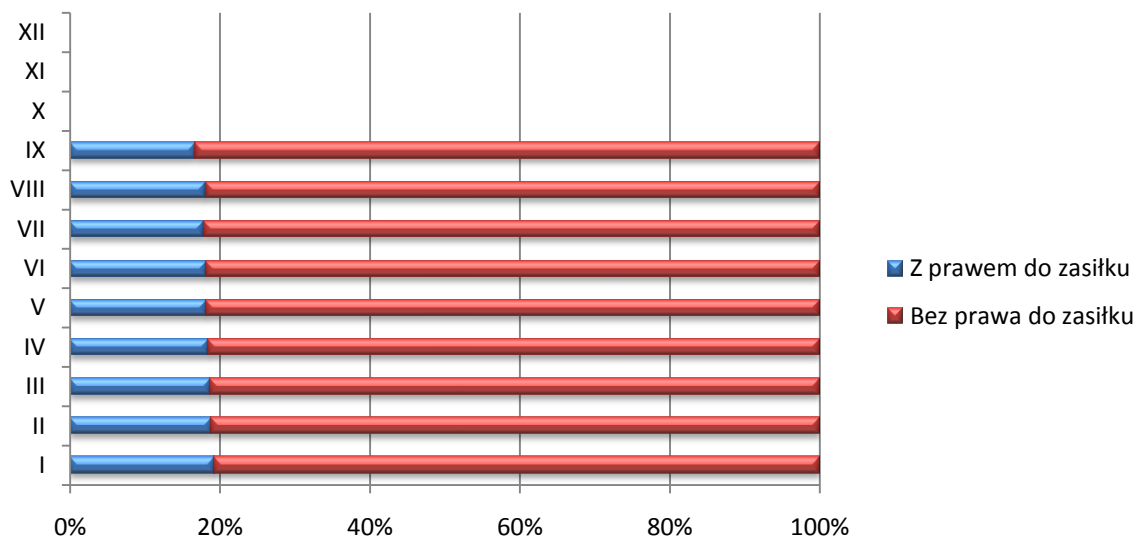
W analogicznym okresie ubiegłego roku prawo do zasiłku posiadało 892 osób tj. 17,69% bezrobotnych ogółem. W ciągu miesiąca sprawozdawczego liczba bezrobotnych z prawem do zasiłku zmalała o 65 osób. W porównaniu do ubiegłego roku zmalała o 150 osób.

Osoby uprawnione do zasiłku to w większości mieszkańcy miasta – 439 osób, (mieszkańcy gmin – 303 osoby). Wśród osób posiadających prawo do zasiłku i będących w szczególnej sytuacji na rynku pracy – 136 osób jest w wieku do 30 lat, 25 osoby są długotrwale bezrobotne oraz 226 osoby są powyżej 50 roku życia.

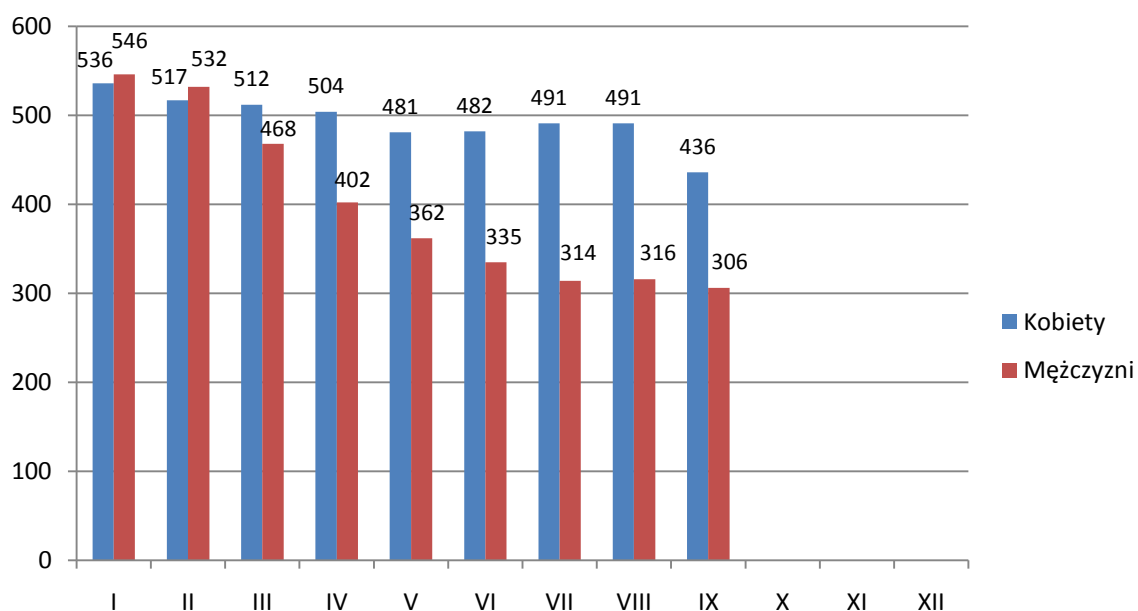
Wykres9. Nowo zarejestrowani bezrobotni z prawem do zasiłku.



Wykres 10. Udział bezrobotnych z prawem do zasiłku (stan na koniec miesiąca).



Wykres 11. Bezrobotni z prawem do zasiłku (stan na koniec miesiąca).



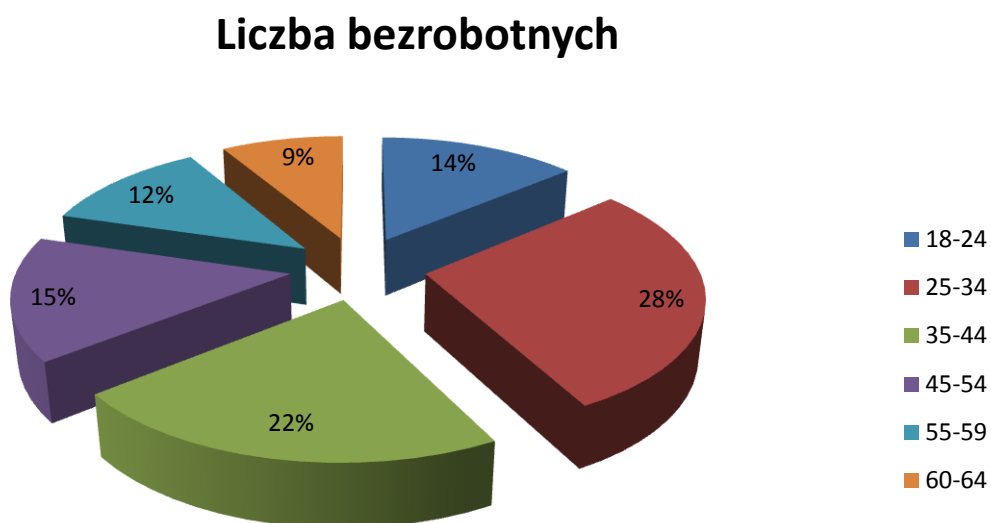
4.7 ZAREJESTROWANI WEDŁUG WIEKU

Struktura bezrobotnych wg grup wieku na terenie powiatu ełckiego w miesiącu sprawozdawczym kształtowała się następująco:

Tab. 15 Struktura bezrobotnych

Grupa wieku w latach	Liczba bezrobotnych	
	Ogółem	w tym kobiet
18-24	619	392
25-34	1267	862
35-44	982	556
45-54	682	349
55-59	528	260
60 i więcej	381	76
Razem	4459	2495

Wykres 12. Struktura bezrobotnych wg grup wieku



Najliczniejszą grupę stanowią bezrobotni w przedziałach wiekowych 25 - 34, oraz 35 - 44 lata. Te dwie grupy ludzi liczą 2249 bezrobotnych, co stanowi 50,44 % ogółu zarejestrowanych.

4.8. ZAREJESTROWANI WEDŁUG POZIOMU WYKSZTAŁCENIA

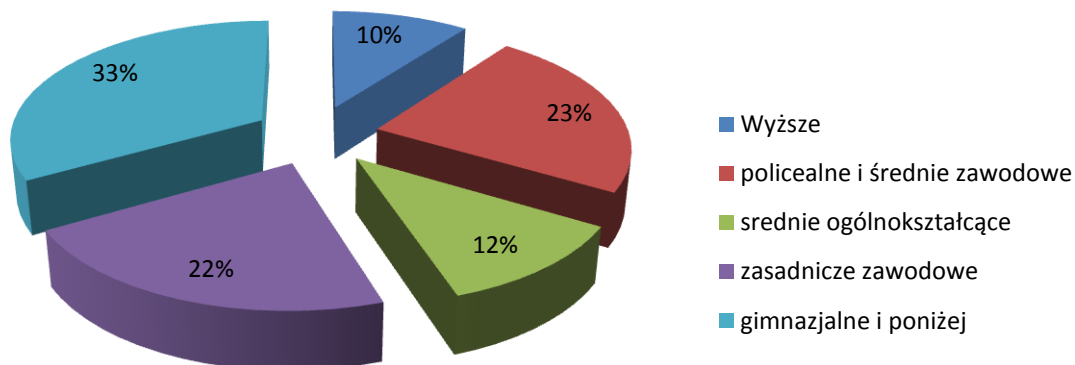
Struktura wykształcenia bezrobotnych zarejestrowanych w końcu września 2017r. kształtowała się następująco:

Tab. 16 Struktura wykształcenia bezrobotnych

Wykształcenie	Liczba bezrobotnych	
	ogółem	w tym kobiety
wyższe	459	340
policealne i średnie zawodowe	1035	713
średnie ogólnokształcące	509	344
zasadnicze zawodowe	973	385
gimnazjalne i poniżej	1483	713
Ogółem	4459	2495

Wykres 13. Struktura wykształcenia bezrobotnych

Liczba bezrobotnych



W końcu września 2017 r. najwięcej osób zarejestrowanych jako bezrobotne posiadało wykształcenie gimnazjalne i poniżej (1483), zasadnicze zawodowe (973), średnie ogólnokształcące (509), policealne i średnie zawodowe (1035). Najmniej bezrobotnych legitymowało się dyplomami szkół wyższych (459).

5. POŚREDNICTWO PRACY

5.1. SKIEROWANIA DO PRACY

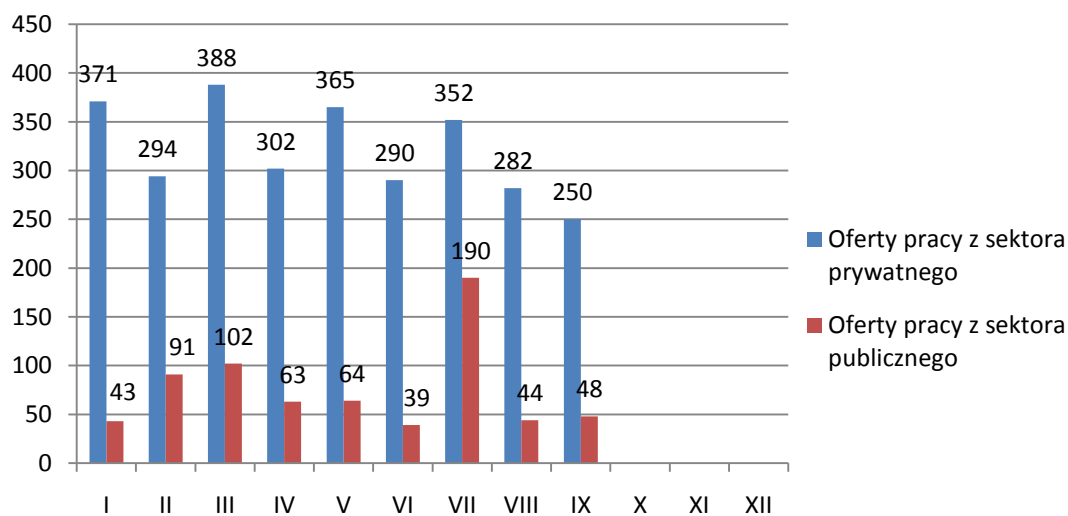
We wrześniu br. Powiatowy Urząd Pracy miał do dyspozycji **298 ofert pracy**, czyli o 28 mniej niż w miesiącu poprzednim. **Zakłady pracy z sektora prywatnego zgłosiły 83,9% wszystkich ofert pracy (250). 171 ofert (57,38% ogółu) dotyczyło pracy subsydiowanej, m. in. z Funduszu Pracy, PFRON.** /Wykres 14./

Na jedną ofertę pracy zgłoszoną we wrześniu przypadało średnio 15 bezrobotnych (w sierpniu – 14).

Na koniec września Urząd posiadał 141 ofert pracy (w sierpniu – 195).

W miesiącu sprawozdawczym zorganizowano 1 giełdę pracy, w której udział wzięło 10 bezrobotnych. Nikt nie został zatrudniony. Kolejna giełda w tym celu zostanie zorganizowana w miesiącu października.

Wykres 14. Oferty pracy z sektora publicznego i prywatnego



5.2. ZATRUDNIENIE CUDZOZIEMCÓW

Powiatowy Urząd Pracy w zakresie polityki rynku pracy realizuje zadania związane z podejmowaniem przez cudzoziemców pracy na terytorium Rzeczypospolitej Polskiej. Urząd rejestruje oświadczenia o zamiarze powierzenia wykonywania pracy cudzoziemcom na warunkach określonych w rozporządzeniu Ministra Pracy i Polityki Społecznej z dnia 21 kwietnia 2015 r. (wydanego w oparciu o art. 90 ust. 4 ustawy o promocji zatrudnienia i instytucjach rynku pracy) w sprawie przypadków, w których powierzenie wykonywania pracy cudzoziemcowi na terytorium Rzeczypospolitej Polskiej jest dopuszczalne bez konieczności uzyskania zezwolenia na pracę.

W ostatnim czasie odnotowuje się dynamiczny wzrost rejestrowanych oświadczeń o zamiarze powierzenia wykonywania pracy cudzoziemcowi, które w większości dotyczą obywateli Ukrainy. We wrześniu 2017 do tutejszego Urzędu wpłynęły 123 oświadczenia.

Ponadto wzrasta liczba składanych ofert pracy w celu zyskania informacji starosty o braku możliwości zaspokojenia potrzeb kadrowych na lokalnym rynku pracy (działania te także ukierunkowane są na zatrudnienie cudzoziemców).

Wpływające oferty podlegają upublicznieniu na stronie internetowej Urzędu. W miesiącu wrześniu br. wpłynęło 8 ofert. We wrześniu Urząd wystawiał 28 informacji o braku możliwości ich zaspokojenia (w sierpniu - 79). Oferty pracy zawierały stawiane przez pracodawców wymogi, których zarejestrowani w tut. Urzędzie bezrobotni nie spełniali. Głównie dotyczyły one wykształcenia, wieloletniego doświadczenia zawodowego oraz znajomości języka rosyjskiego lub ukraińskiego.

6. FUNDUSZ PRACY - STRUKTURA WYDATKÓW

Fundusz Pracy jest państwowym funduszem celowym, jego dysponentem jest minister właściwy do spraw pracy. Środki Funduszu Pracy pochodzą głównie z obowiązkowych składek wnoszonych przez pracodawców oraz dotacji budżetu państwa.

We wrześniu 2017 r. **wydatki z Funduszu Pracy** wyniosły ogółem **2095,6 tys. zł.**

Tab. 17. Struktura wydatków Funduszu Pracy w 2017 (w tys. złotych).

Miesiąc	Ogółem	Zasiłki	% udział	Świadczenia integracyjne	% udział	Dodatki aktywizacyjne	% udział
Styczeń	1536,2	847,2	55,1%	81,3	5,3%	43,9	2,9%
Luty	1875,4	966,6	51,5%	79,9	4,3%	40,0	2,1%
Marzec	2420,6	969,6	40,1%	78,6	3,2%	43,5	1,8%
Kwiecień	2008,0	913,1	45,5%	78,7	3,9%	45,1	2,2%
Maj	2353,2	842,5	35,8%	84,9	3,6%	54,4	2,3%
Czerwiec	2339,0	764,5	32,7%	98,9	4,2%	60,7	2,6%
Lipiec	2145,9	718,7	33,5%	109,3	5,1%	62,9	2,9%
Sierpień	2315,6	702,1	30,3%	115,4	5,0%	59,1	2,5%
Wrzesień	2095,6	722,0	34,5%	120,3	5,7%	51,3	2,4%

W strukturze Funduszu Pracy dominują wydatki na zasiłki dla bezrobotnych, na które Urząd wydatkował 34,5% ogółu Funduszu. W porównaniu do sierpnia wydatki z tego tytułu wzrosły o 19,9 tys. zł. We wrześniu udział świadczeń integracyjnych wyniósł 5,7%.

W miesiącu wrześniu Urząd wydatkował niewielkie kwoty z tytułu dodatków aktywizacyjnych. Ich udział w wydatkach ogółem wyniósł 2,4%.

Strukturę wydatków na realizację instrumentów rynku pracy w tysiącach złotych w analizowanym okresie przedstawia poniższa tabela nr 18.

Tab. 18 Struktura wydatków Funduszu Pracy na realizację instrumentów rynku pracy w okresie sprawozdawczym 2016 i 2017 (w tys. złotych).

Zadania	Wrzesień 2016		Wrzesień 2017	
	Kwota	Liczba osób	Kwota	Liczba osób
Razem	1224,3	857	1 172,3	814
Szkolenia	17,4	20	24,6	12
Prace interwencyjne	59,8	65	111,9	80
Roboty publiczne	127,3	72	146,4	78
Staże	437,1	465	464,1	425
Środki na podjęcie działalności gosp.	152,1	8	88,3	5
Wyposażenie i doposażenie stanowisk pracy	55,7	2	20,0	1
Stypendia za okres nauki	-	-	-	-
Prace społecznie użyteczne	22,7	79	14,6	75
Refundacje składek ZUS	-	-	-	-
Inne programy (studia podyplomowe)	4,2	7	6,4	2
Opieka nad dzieckiem	6,1	15	5,9	15
PAI	-	-	-	-
Bon na zasiedlenie	70	10	-	-
KFS	17,4	4	20,1	4
Refundacja wynagrodzeń osób do 30 r.ż.	254,5	110	261,9	117

We wrześniu 2017 roku zmalały wydatki na realizację instrumentów rynku pracy w porównaniu do sierpnia 2017 r. o kwotę 237,6 tys. zł. Natomiast względem września ubiegłego roku zmalały o 52 tys. zł.

7. WYBRANE KATEGORIE INSTRUMENTÓW RYNKU PRACY

7.1. REFUNDACJA KOSZTÓW PONIESIONYCH NA WYNAGRODZENIA, NAGRODY ORAZ SKŁADKI NA UBEZPIECZENIA SPOŁECZNE SKIEROWANYCH BEZROBOTNYCH DO 30 ROKU ŻYCIA

Jedną z form wsparcia jest refundacja pracodawcy przez okres 12 miesięcy część kosztów poniesionych na wynagrodzenia, nagrody oraz składki na ubezpieczenie społeczne **bezrobotnym do 30 roku życia**, w wysokości uprzednio uzgodnionej, nieprzekraczającej jednak kwoty ustalonej jako iloczyn liczby zatrudnionych skierowanych bezrobotnych w miesiącu oraz kwoty minimalnego wynagrodzenia za pracę obowiązującej w ostatnim dniu zatrudnienia każdego rozliczanego miesiąca i składek na ubezpieczenia społeczne od refundowanego wynagrodzenia.

W miesiącu wrześniu 2017 r. PUP w Ełku zawarł 25 umów dotyczących refundacji wynagrodzenia, nagrody oraz składki na ubezpieczenie społeczne bezrobotnemu do 30 roku życia.

Tab. 19 Refundacja wynagrodzenia bezrobotnym do 30 roku życia

MIESIĄC	LICZBA WNIOSKÓW	LICZBA ZAWARTYCH UMÓW	LICZBA STANOWISK
Styczeń	16	1	1
Luty	20	10	12
Marzec	29	22	23
Kwiecień	16	10	12
Maj	21	14	14
Czerwiec	23	17	18
Lipiec	12	24	30
Sierpień	25	11	14
Wrzesień	19	25	28
Ogółem	181	134	152

7.2. ŚRODKI NA PODJĘCIE DZIAŁALNOŚCI GOSPODARCZEJ

Bezrobotnym podejmującym działalność gospodarczą mogą być przyznane jednorazowe środki Funduszu Pracy lub Europejskiego Funduszu Społecznego w wysokości nieprzekraczającej 600% przeciętnego wynagrodzenia.

W miesiącu wrześniu 2017 r. do Urzędu wpłynęło 7 wniosków dotyczących przyznania jednorazowych środków na podjęcie działalności gospodarczej.

Tab. 20 Przyznanie jednorazowych środków na podjęcie działalności gospodarczej

Miesiąc	Liczba wniosków	Liczba osób rozpoczynających działalność	RODZAJ DZIAŁALNOŚCI GOSPODARCZEJ (ilość jednorazowych środków)
Styczeń	6	1	-usługi elektryczne
Luty	45	2	-wulkanizacja, wymiana – sprzedaż opon -terapia pedagogiczna
Marzec	14	21	- usługi tłumaczeń - sprzedaż, serwis rowerów -nadzór budowlany - usługi programistyczne - montaż bram drzwi, rolet - produkcja filmów i nagrań wideo - usługi kosmetyczne - sklep odzieżowy - usługi kosmetyczne - usługi malarsko-tynkarskie -usługi hydrauliczne -usługi dezynfekcji -usługi remontowo-budowlane x4 -usługi weterynaryjne - usługi gastronomiczne -przewóz osób TAXI - usługi stolarsko-budowlane - usługi stolarskie
Kwiecień	6	10	- usługi reklamowe - sklep odzieżowy - usługi groomerskie - usługi stolarskie - usługi mechaniczne - bar - Usługi remontowo-budowlane x2 - handel akcesoriami dziecięcymi + usługi krawieckie - pośrednictwo kredytowe

Maj	5	5	<ul style="list-style-type: none"> - projektowanie terenów zielonych; - zajęcia umuzykalniające dla dzieci; - wulkanizacja, wymiana opon; - sprzedaż odnawialnych źródeł energii; - usługi informatyczne
Czerwiec	8	6	<ul style="list-style-type: none"> - mechanika pojazdowa - usługi kosmetyczne - mobilne - usługi kosmetyczne - mobilne - sprzedaż rowerów, naprawa, - usługi remontowo- budowlane - nauka języków obcych
Lipiec	8	3	<ul style="list-style-type: none"> - trening personalny - usługi spawalniczo- ślusarskie - organizacja imprez okolicznościowych
Sierpień	7	10	<ul style="list-style-type: none"> - usługi gastronomiczne - usługi remontowo-budowlane - usługi fotograficzne - pośrednictwo ubezpieczeniowe - usługi kurierskie - zakład mechaniki pojazdowej - programowanie i sprzedaż aplikacji i gier - trening personalny oraz sprzedaż suplementów diety - usługi kosmetyczne - organizacja imprez okolicznościowych
Wrzesień	7	3	<ul style="list-style-type: none"> - szkoła judo - dystrybucja napojów energetycznych - sklep spożywczo- przemysłowy
Ogółem	-	61	-

7.3 STAŻE

Staż organizowany jest w celu nabycia przez bezrobotnego umiejętności praktycznych do wykonywania pracy przez wykonywanie zadań w miejscu pracy bez nawiązywania stosunku pracy z pracodawcą.

W miesiącu wrześniu 2017 **wpłynęło 80 wniosków w sprawie organizacji staży oraz zawarto 38** umów stażowych. W ramach podpisanych umów staż rozpoczęło 46 bezrobotnych.

8. PROJEKTY REALIZOWANE PRZEZ PUP EŁK W 2017 R.

Tab. 22 Projekty w PUP Ełk 2017r.

Lp	Nazwa programu	Kwota Pozyskana (w tys. zł)	Forma wsparcia-osoby	Termin realizacji
Projekty finansowane z EFS				
1.	Aktywizacja osób młodych pozostających bez pracy w powiecie ełckim (II)	193,57	Pośrednictwo pracy-313, staże-203, prace interwencyjne-37, jednorazowe środki na podjęcie działalności gosp.-38, szkolenia-20, bony na zasiedlenie -15.	01.01.2017 - 31.05.2017
2.	Aktywizacja osób młodych pozostających bez pracy w powiecie ełckim (III)	2 267,09	Pośrednictwo pracy-367, staże-225, prace interwencyjne-32, jednorazowe środki na podjęcie działalności gosp.-55, szkolenia-20, bony na zasiedlenie - 35.	01.01.2017 - 31.12.2017
3.	Aktywizacja osób w wieku 30 lat i powyżej pozostających bez pracy w powiecie ełckim(III)	4 035,74	Pośrednictwo pracy-447, staże-261, prace interwencyjne-47, refundacje kosztów wyposażenia- 69 jednorazowe środki na podjęcie działalności gospodarczej - 30 szkolenia-40	01.01.2017 - 31.12.2017
Projekty realizowane z rezerwy ministra				
	Pomoc dla młodych – art. 150f ustawy o promocji zatrudnienia ...	3 702,4	Refundacja wynagrodzenia i ZUS	01.01.2017 - 31.12.2017
	Ogółem	10 198,8		

PODSUMOWANIE

Charakteryzując rynek pracy w powiecie ełckim w wrześniu 2017 r. można stwierdzić, iż:

- **W okresie sprawozdawczym liczba bezrobotnych wynosiła 4459 osób i nie zmieniła się względem miesiąca poprzedniego.** W porównaniu do września 2016 r. bezrobocie zmalało o 584 osoby.
- W końcu września br. w Powiatowym Urzędzie Pracy zarejestrowanych było **1227 bezrobotnych do 30 roku życia, 1269 bezrobotnych powyżej 50 roku życia oraz 2518 długotrwale bezrobotnych.** Osoby te określone w ustawie o promocji zatrudnienia i instytucjach rynku pracy jako „będące w szczególnej sytuacji na rynku pracy”, stanowiły odpowiednio 27,52% 28,46% oraz 56,47% w stosunku do bezrobotnych ogółem.
- Niższa niż przed miesiącem była liczba oferowanych przez zakłady miejsc pracy. W dyspozycji urzędu pracy pozostawało **298 ofert**, tj. o 28 ofert mniej niż w miesiącu poprzednim.

Sporządził:

Konrad Mazurkiewicz

Powiatowy Urząd Pracy w Ełku

październik 2017