

SPIS TREŚCI

1. POZIOM BEZROBOCIA	2
1.1 POZIOM BEZROBOCIA W POSZCZEGÓLNYCH GMINACH.....	2
2. STOPA BEZROBOCIA	5
3. ZMIANY W POZIOMIE BEZROBOCIA	6
4. STRUKTURA BEZROBOTNYCH (WYBRANE KATEGORIE)	9
4.1. KOBIETY	9
4.2 BEZROBOTNI W WIEKU 18 - 30 LAT	12
4.3 DŁUGOTRWALE BEZROBOTNI.....	13
4.4 BEZROBOTNI POWYŻEJ 50 ROKU ŻYCIA.....	14
4.5 BEZROBOTNI NIEPEŁNOSPRAWNI	14
4.6 BEZROBOTNI Z PRAWEM DO ZASIŁKU	15
4.7 ZAREJESTROWANI WEDŁUG WIEKU.....	17
4.8. ZAREJESTROWANI WEDŁUG POZIOMU WYKSZTAŁCENIA.....	18
5. POŚREDNICTWO PRACY	19
5.1. SKIEROWANIA DO PRACY	19
5.2. ZATRUDNIENIE CUDZOZIEMCÓW	20
6. FUNDUSZ PRACY - STRUKTURA WYDATKÓW	21
7. WYBRANE KATEGORIE INSTRUMENTÓW RYNKU PRACY	23
7.1. REFUNDACJA KOSZTÓW PONIESIONYCH NA WYNAGRODZENIA, NAGRODY ORAZ SKŁADKI NA UBEZPIECZENIA SPOŁECZNE SKIEROWANYCH BEZROBOTNYCH DO 30 ROKU ŻYCIA.....	23
7.2. ŚRODKI NA PODJĘCIE DZIAŁALNOŚCI GOSPODARCZEJ	24
7.3 STAŻE.....	25
8. PROJEKTY REALIZOWANE PRZEZ PUP EŁK W 2017 R.	26

1. POZIOM BEZROBOCIA

Liczba bezrobotnych zarejestrowanych w Powiatowym Urzędzie Pracy w Ełku w końcu sierpnia 2017 r. wyniosła 4459 osób i była niższa o 53 osoby niż w miesiącu ubiegłym/w lipcu 2017 r. – 4512 osób/.

1.1 POZIOM BEZROBOCIA W POSZCZEGÓLNYCH GMINACH

Tab. 1 Miasto Ełk

Wyszczególnienie	Bezrobotni zarejestrowani w m-cu sprawozdawczym		Bezrobotni stan w końcu miesiąca sprawozdawczego			
			Ogółem		W tym z prawem do zasiłku	
	Ogółem	Kobiety	Ogółem	Kobiety	Ogółem	Kobiety
Ogółem	352	184	2600	1479	478	304
Do 30 roku życia	138	72	598	388	77	53
Długotrwale bezrobotni	108	68	1446	849	12	9
Powyżej 50 roku życia	81	39	769	354	145	74
Niepełnosprawni	24	12	175	85	38	24

Tab. 2 Gmina Ełk

Wyszczególnienie	Bezrobotni zarejestrowani w m-cu sprawozdawczym		Bezrobotni stan w końcu miesiąca sprawozdawczego			
			Ogółem		W tym z prawem do zasiłku	
	Ogółem	Kobiety	Ogółem	Kobiety	Ogółem	Kobiety
Ogółem	100	53	899	519	169	107
Do 30 roku życia	58	32	285	196	33	24
Długotrwale bezrobotni	37	19	498	280	4	3
Powyżej 50 roku życia	14	5	232	87	50	24
Niepełnosprawni	3	1	46	19	7	3

Tab. 3 Gmina Kalinowo

Wyszczególnienie	Bezrobotni zarejestrowani w m-cu sprawozdawczym		Bezrobotni stan w końcu miesiąca sprawozdawczego			
			Ogółem		W tym z prawem do zasiłku	
	Ogółem	Kobiety	Ogółem	Kobiety	Ogółem	Kobiety
Ogółem	47	18	372	191	55	22
Do 30 roku życia	18	6	114	74	14	8
Długotrwale bezrobotni	21	10	240	140	4	3
Powyżej 50 roku życia	15	3	115	39	17	3
Niepełnosprawni	1	1	14	5	3	1

Tab. 4 Gmina Prostki

Wyszczególnienie	Bezrobotni zarejestrowani w m-cu sprawozdawczym		Bezrobotni stan w końcu miesiąca sprawozdawczego			
			Ogółem		W tym z prawem do zasiłku	
	Ogółem	kobiety	Ogółem	kobiety	Ogółem	Kobiety
Ogółem	55	34	401	226	72	37
Do 30 roku życia	26	20	136	106	17	10
Długotrwale bezrobotni	23	14	224	135	2	0
Powyżej 50 roku życia	7	2	104	34	22	9
Niepełnosprawni	6	4	21	6	4	3

Tab. 5 Gmina Stare Juchy

Wyszczególnienie	Bezrobotni zarejestrowani w m-cu sprawozdawczym		Bezrobotni stan w końcu miesiąca sprawozdawczego			
			Ogółem		W tym z prawem do zasiłku	
	Ogółem	kobiety	Ogółem	kobiety	Ogółem	Kobiety
Ogółem	20	9	187	100	33	21
Do 30 roku życia	10	7	55	40	6	4
Długotrwale bezrobotni	10	2	105	52	1	1
Powyżej 50 roku życia	4	1	44	15	9	5
Niepełnosprawni	0	0	15	6	1	1

Spadek liczby bezrobotnych odnotowano we wszystkich gminach powiatu ełckiego.

Tab.6 Poziom bezrobocie w poszczególnych gminach (stan na koniec miesiąca):

m-c	Miasto Ełk	Gmina Ełk	Gmina Kalinowo	Gmina Prostki	Gmina Stare Juchy
Styczeń	3241	1093	532	487	265
Luty	3169	1103	524	480	271
Marzec	2984	1057	489	444	258
Kwiecień	2834	987	429	413	230
Maj	2721	931	383	404	201
Czerwiec	2618	898	379	387	191
Lipiec	2603	936	377	406	190
Sierpień	2600	899	372	401	187

Z bezrobotnych pozostających w ewidencji PUP w Ełku w dniu 31 sierpnia 2017 r. większość stanowiły osoby pochodzące z miasta Ełk – 2600 (58,31%).

Tab. 7 Liczba bezrobotnych powiatu ełckiego (okres porównawczy 2016 i 2017)

Miesiąc	2016	2017	Przyrost /spadek
Styczeń	6328	5618	-710
Luty	6302	5547	-755
Marzec	6073	5232	-841
Kwiecień	5769	4894	-875
Maj	5404	4640	-764
Czerwiec	5154	4473	-681
Lipiec	5115	4512	-603
Sierpień	5165	4459	-706

2. STOPA BEZROBOCIA

Stopa bezrobocia (czyli procentowy udział liczby bezrobotnych w liczbie ludności aktywnej zawodowo) jest wskaźnikiem, który pozwala określić stopień nie zagospodarowania zasobów pracy. Stopa bezrobocia w **sierpniu 2017** roku w powiecie ełckim kształtowała się na poziomie 14,8%.

Odpowiednie wskaźniki wynosiły:

Województwo warmińsko- mazurskie - 12,0%
Kraj - 7,0%

Najwyższa stopa bezrobocia wystąpiła w powiecie braniewskim – 21,9%

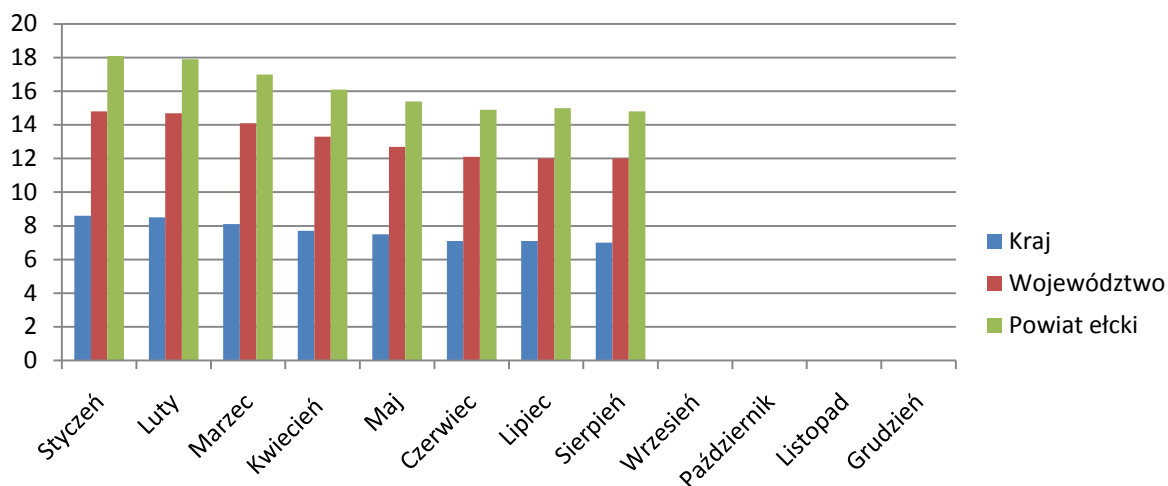
Najniższą charakteryzował się powiat iławski – 5,2%

Tab.8 Stopa bezrobocia – zestawienie miesięczne

Miesiąc	Powiat ełcki	Kraj	Województwo	Powiat o najwyższej stopie bezrobocia	Powiat o najniższej stopie bezrobocia
Styczeń	18,1%	8,6%	14,8%	braniewski 25,4%	iławski 6,4%
Luty	17,9%	8,5%	14,7%	braniewski 25,3%	iławski 6,6%
Marzec	17%	8,1%	14,1%	braniewski 24,3%	iławski 6,1%
Kwiecień	16,1%	7,7%	13,3%	braniewski 23,5%	iławski 5,8%
Maj	15,4%	7,4%	12,7%	braniewski 22,9%	iławski 5,3%
Czerwiec	14,9%	7,1%	12,1%	braniewski 22,3%	iławski 5%

Lipiec	15%	7,1%	12%	braniewski 22%	Łąwski 5,1%
Sierpień	14,8%	7,0%	12%	braniewski 21,9%	Łąwski 5,2%

Wykres 1. Stopa bezrobocia kraj, województwo, powiat



3. ZMIANY W POZIOMIE BEZROBOCIA

W sierpniu 2017 r. PUP w Ełku **zarejestrował 574 bezrobotnych**, wyłączył zaś z ewidencji **627 osoby** (w lipcu odpowiednio: 631 i 592). /Tabela 9. Wykres 2./ Napływ liczby bezrobotnych był niższy od odpływu.

Bliższa analiza struktury bezrobotnych rejestrujących się w ciągu wspomnianego wyżej okresu sprawozdawczego wykazuje, że najwięcej rejestracji było w grupie osób zgłaszających się do Urzędu po raz kolejny – 473 (82,4%). Bezrobotni rejestrujący się po raz pierwszy stanowili mniejszość – 101 (17,6%). /Wykres 3./

Wśród wyłączonych z ewidencji bezrobotnych w sierpniu 2017r. **314 osób** (50,08%) **stanowili bezrobotni podejmujący pracę**, pozostali – 313 osób (49,92%) to skreśleni z innych przyczyn.

W grupie podejmujących pracę przeważały osoby podejmujące pracę niesubsydiowaną – 238 (75,8%).

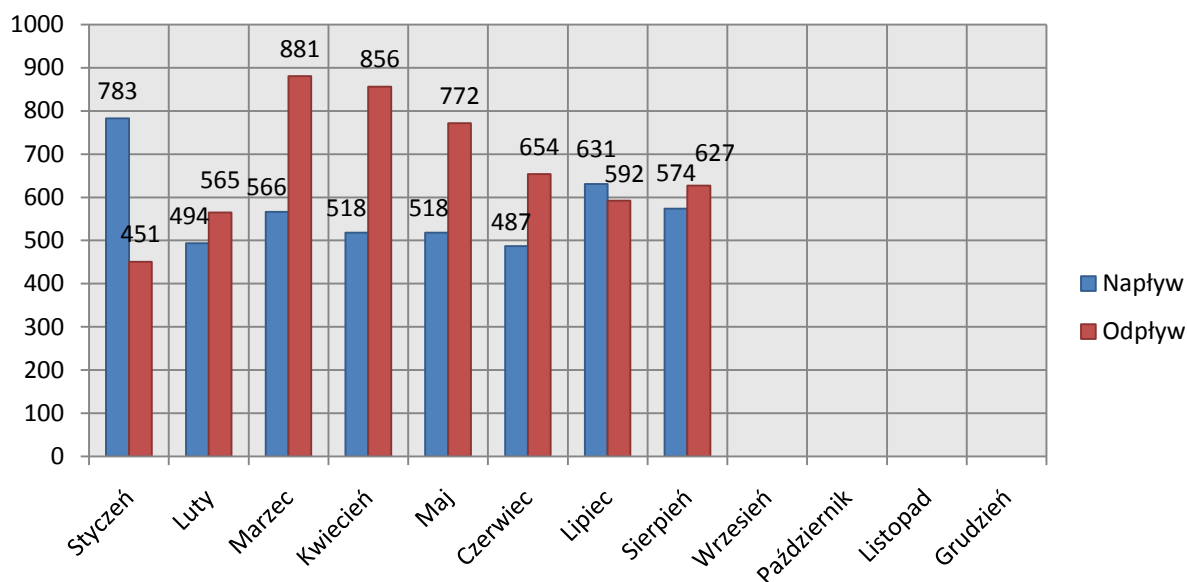
Prace subsydiowane podjęło 76 osób w tym – 4 osoby rozpoczęły prace interwencyjne, 6 osób roboty publiczne, 9 osób zatrudniono na stanowiskach utworzonych w ramach refundacji kosztów zatrudnienia, 10 osób podjęło działalność gospodarczą, 39 osób podjęło inne prace typu : zatrudnienie socjalne, uzyskały środki z PFRON itp.

Spośród bezrobotnych wyłączonych z różnych przyczyn najliczniejszą grupę stanowiły **osoby niepotwierdzające gotowości do podjęcia pracy – 105, rozpoczynające staż – 64 osób, rozpoczynające szkolenie 3 osoby. Ze statusu bezrobotnego dobrowolnie zrezygnowało 78 osób**, prawa emerytalne lub rentowe nabyły 3 osoby, 5 osób nabyło prawo do świadczenia przedemerytalnego. Pozostałe przyczyny to: zmiana miejsca zamieszkania, śmierć bezrobotnego, itp. – 35 osób. /Wykres 5./

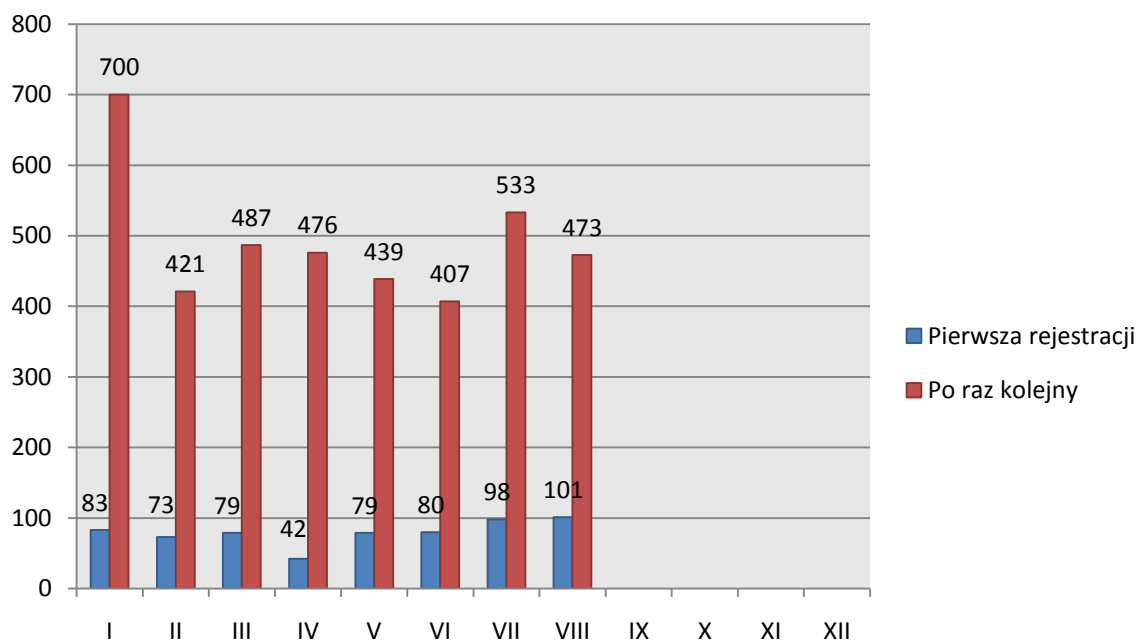
Tab.9 Zmiany w poziomie bezrobocia

Miesiąc	Bezrobotni nowo zarejestrowani Napływ	Bezrobotni wyrejestrowani Odpływ	Z tego z przyczyn			
			Podjęcia pracy (stałej, sezonowej)	Skierowania do		
				Prac interwencyjnych	Robót publicznych	Innych
Styczeń	783	451	265	6	4	186
Luty	494	565	285	16	19	280
Marzec	566	881	496	19	12	385
Kwiecień	518	856	520	41	26	336
Maj	518	772	418	18	17	354
Czerwiec	487	654	356	21	10	298
Lipiec	631	592	315	24	7	277
Sierpień	574	627	314	4	6	313

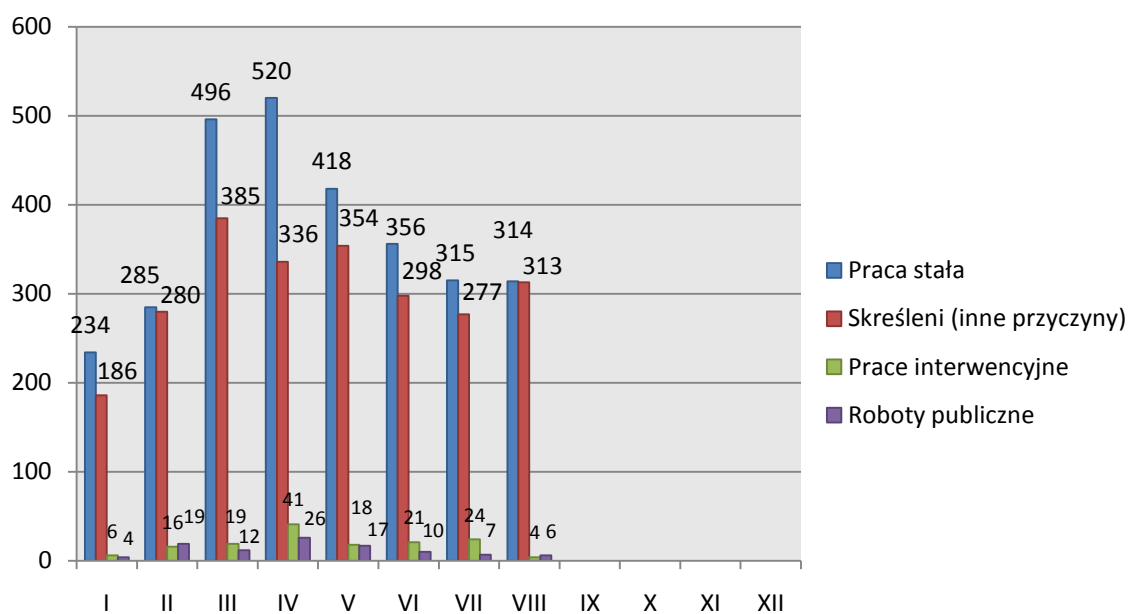
Wykres 2. Napływ i odpływ (w tym z tytułu podjęcia pracy) bezrobotnych PUP w Ełku w poszczególnych miesiącach roku



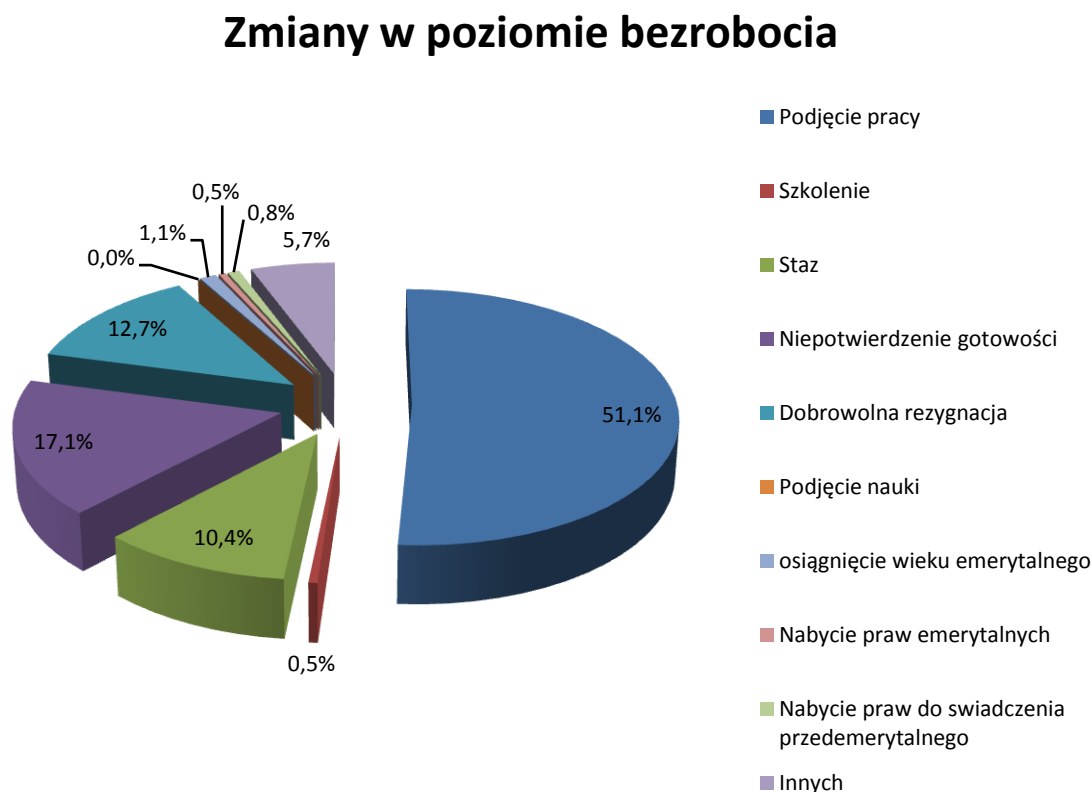
Wykres 3. Bezrobotni zarejestrowani w miesiącu sprawozdawczym po raz 1-szy i po raz kolejny



Wykres 4. Przyczyny wyrejestrowań bezrobotnych w poszczególnych miesiącach roku



Wykres 5. Zmiany w poziomie bezrobocia



4. STRUKTURA BEZROBOTNYCH (WYBRANE KATEGORIE)

4.1. KOBIETY

W sierpniu 2017 r. PUP w Ełku zarejestrował 298 bezrobotnych kobiet, wyłączył zaś z ewidencji 304 kobiety (w lipcu 2017r. odpowiednio: 325 i 273). /Tabela 10./

Tak więc, w wymienionym wyżej okresie sprawozdawczym, napływ kobiet do Urzędu był niższy od odpływu /Wykres 6./

Z kobiet rejestrujących się w sierpniu największy udział miały bezrobotne, które zgłosiły się do naszego Urzędu po raz kolejny - 236 (79,19%), bezrobotne rejestrujące się po raz pierwszy stanowiły - 20,81%, tj. 62 kobiet. /Wykres 7./

W końcu sierpnia 2017 r. liczba bezrobotnych kobiet zarejestrowanych w PUP w Ełku wynosiła 2515, stanowiły one 56,4% ogółu bezrobotnych. W porównaniu do stanu z końca lipca (2521 kobiet - 55,87 %), liczba kobiet jest niższa o 6.

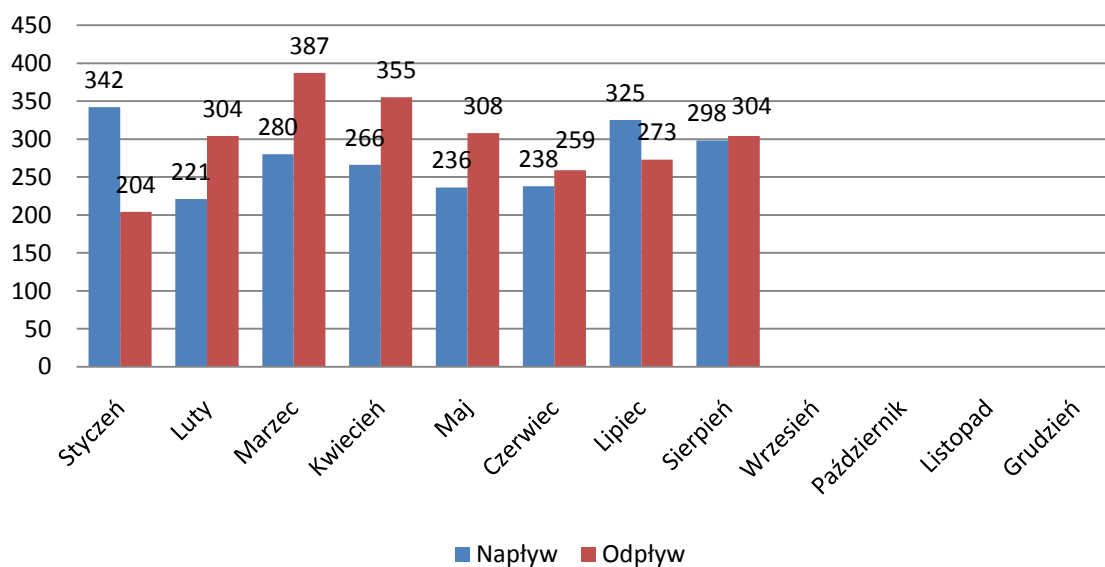
Wśród wyłączonych w sierpniu z ewidencji bezrobotnych kobiet: **153 podjęły pracę, z czego 2 kobiety rozpoczęły prace interwencyjne, 4 - roboty publiczne.** /Wykres 8./

151 kobiety wykreślono z innych przyczyn takich jak: niepotwierdzenie gotowości do podjęcia pracy - **31**, rozpoczęcie stażu - **46**, dobrowolnej rezygnacji ze statusu bezrobotnego - **33** i innych (zmiana miejsca zamieszkania, śmierć, itp.) - **27**.

Na ogólną liczbę 2515 bezrobotnych kobiet pozostających w ewidencji PUP w Ełku w dniu 31.08.2017 r. większość stanowiły **osoby pochodzące z miasta Ełku - 1479 tj. 58,81%** (w lipcu odpowiednio - 1477 i 58,59%). Z pozostałych gmin zaś pochodziło 1036 kobiet, tj. 41,19% (w lipcu odpowiednio - 1044 kobiet tj. 40,62%).

Duży udział wśród zarejestrowanych w PUP w Ełku bezrobotnych kobiet stanowią osoby dotychczas niepracujące. Na koniec sierpnia było ich 480 tj. 19,09% (w lipcu odpowiednio - 483 tj. 19,16%). Spora grupa bezrobotnych kobiet - 49 (1,95%) to osoby zwolnione z przyczyn dotyczących zakładu pracy.

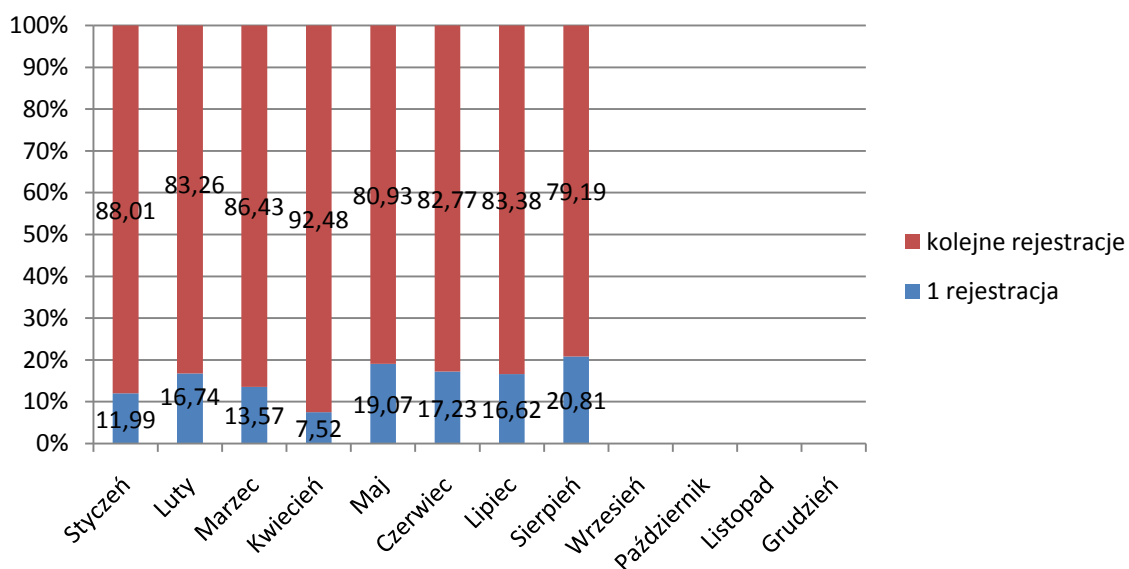
Wykres 6. Napływ i odpływ (w tym z tytułu podjęcia pracy) bezrobotnych kobiet PUP w Ełku w poszczególnych miesiącach 2017 roku



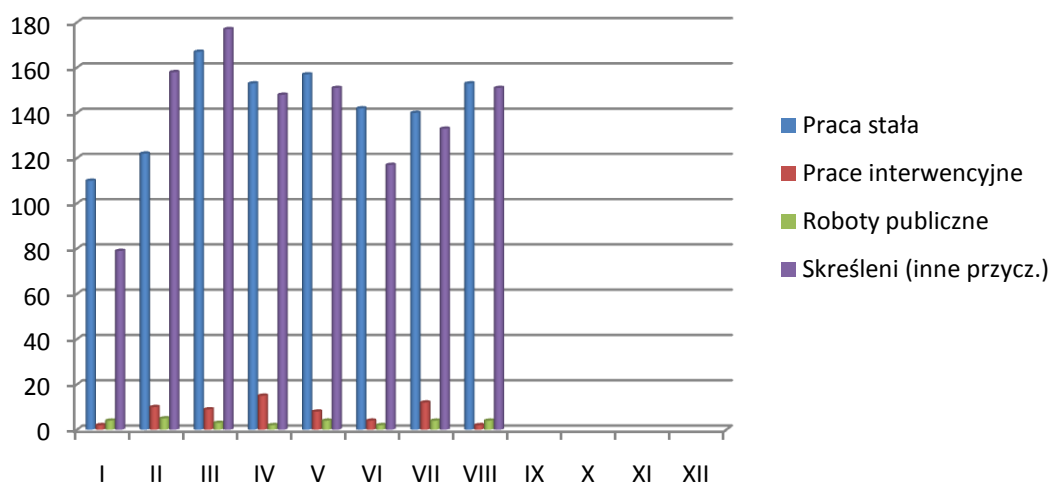
Tab.10 Zmiany w poziomie bezrobocia kobiet.

Miesiąc	Bezrobotne nowo zarejestrowane Napływ	Bezrobotne wyrejestr- owane Odpływ	z tego z przyczyn			
			Podjęcia pracy (stałej, sezonowej, otrzym. jedn.środków)	skierowania do		
				prac interwen- cyjnych	robót publicznych	innych
Styczeń	342	204	125	2	4	79
Luty	221	304	146	10	5	158
Marzec	280	387	210	9	3	177
Kwiecień	266	355	207	15	2	148
Maj	236	308	157	8	4	151
Czerwiec	238	259	142	4	2	117
Lipiec	325	273	140	12	4	133
Sierpień	298	304	153	2	4	151

Wykres 7. % nowo zarejestrowanych bezrobotnych kobiet według ilości dokonanych rejestracji



Wykres 8. Przyczyny wyrejestrowań bezrobotnych kobiet w poszczególnych miesiącach 2017



4.2 BEZROBOTNI W WIEKU 18 - 30 LAT

Zgodnie z ustawą o promocji zatrudnienia i instytucjach rynku pracy „bezrobotny do 30 roku życia” to bezrobotny, który do dnia zastosowania wobec niego usług lub instrumentów rynku pracy nie ukończył 30 roku życia.

W sierpniu 2017 r. z tej grupy osób **zarejestrowało się** w PUP w Ełku **250 bezrobotnych** tj. o 30 osób mniej niż miesiąc temu (w lipcu 280 osób). Porównując z analogicznym okresem ubiegłego roku liczba rejestracji omawianej grupy bezrobotnych w sierpniu 2016 była niższa o 20 osób.

Bezrobotni z przedziału 18 - 30 lat w sierpniu stanowili 43,55% wszystkich nowo zarejestrowanych bezrobotnych, w tym miesiącu 81 osób zarejestrowało się po raz pierwszy, a 169 po raz kolejny.

Wyłączono natomiast w tym czasie z rejestru bezrobotnych 282 osoby (w lipcu - 244), z których 152 podjęły pracę (w lipcu - 135). W analogicznym okresie ubiegłego roku z urzędu wyrejestrowało się 245 osób w wieku 18-30 lat.

Tab.11 „Napływ” i „odpływ” bezrobotnych w wieku 18-30 lat

Miesiąc	Nowo zarejestrowani	Wyrejestrowani	Z powodu podjęcia pracy	Z powodu rozpoczęcia szkolenia i stażu	Z powodu niepotwierdzenia gotowości do pracy	Stan w końcu miesiąca
Styczeń	275	191	118	2	27	1488

Luty	239	227	101	51	20	1487
Marzec	252	321	188	52	15	1406
Kwiecień	218	303	183	41	31	1313
Maj	225	272	138	36	54	1257
Czerwiec	223	256	138	24	35	1209
Lipiec	280	244	135	32	38	1230
Sierpień	250	282	152	36	50	1189

Łącznie w końcu sierpnia 2017 r. w rejestrach urzędu pozostawało **1189 bezrobotnych w wieku do 30 roku życia** stanowiąc 26,67% ogólnej liczby bezrobotnych. W porównaniu do sierpnia 2016 r. populacja tej grupy zmalała o 225 osób.

4.3 DŁUGOTRWALE BEZROBOTNI

Bezrobotny długotrwale oznacza bezrobotnego pozostającego w rejestrze Powiatowego Urzędu Pracy łącznie przez okres ponad 12 miesięcy w okresie ostatnich 2 lat, z wyłączeniem okresów odbywania stażu i przygotowania zawodowego w miejscu pracy.

W sierpniu 2017 r. zarejestrowało się w PUP w Ełku 199 bezrobotnych długotrwale, w tym 113 kobiet (w lipcu odpowiednio 178 i 103). Porównując z analogicznym okresem ubiegłego roku liczba rejestracji omawianej grupy w sierpniu 2016 r. była wyższa o 65 osób.

Bezrobotni długotrwale w sierpniu stanowili 34,67% wszystkich nowo zarejestrowanych. Ich łączna liczba kształtowała się w końcu sierpnia na poziomie **2513 osób**, a ich udział w ogólnej liczbie bezrobotnych wynosił **56,36%**. **W okresie sprawozdawczym** wyłączono z rejestru 213 bezrobotnych, z których 82 podjęło pracę.

Tab.12 „Napływ” i „odpływ” bezrobotnych długotrwale

Miesiąc	Nowo zarejestrowani	Wyrejestrowani	Z powodu podjęcia pracy	Z powodu rozpoczęcia szkolenia i stażu	Z powodu niepotwierdzenia gotowości do pracy	Stan w końcu miesiąca
Styczeń	285	150	70	5	22	3109
Luty	183	208	83	22	20	3084

Marzec	191	364	158	27	40	2911
Kwiecień	192	337	165	31	36	2766
Maj	180	309	135	33	43	2637
Czerwiec	189	263	121	38	41	2563
Lipiec	178	214	102	26	31	2527
Sierpień	199	213	82	16	37	2513

W analogicznym okresie ubiegłego roku do urzędu pracy zgłosiło się 264 długotrwale bezrobotnych, wyrejestrowano natomiast 246 osób. Ich liczba według stanu w końcu miesiąca 2016 kształtowała się na poziomie 2986 osób, stanowiąc 57,81% ogólnej liczby bezrobotnych.

4.4 BEZROBOTNI POWYŻEJ 50 ROKU ŻYCIA

Bezrobotny powyżej 50 roku życia to bezrobotny, który do dnia zastosowania wobec niego usług lub instrumentów rynku pracy ukończył co najmniej 50 lat życia.

W końcu sierpnia **bezrobotni powyżej 50 roku życia, w liczbie 1264 stanowili 28,35% bezrobotnych ogółem.** Wśród bezrobotnych tej grupy przeważali mężczyźni w liczbie 735 osób, kobiety natomiast stanowiły 41,85%.

Napływ do bezrobocia tej kategorii osób wyniósł w omawianym miesiącu 121 osób, a odpływ 113 osób. Spośród osób wyrejestrowanych 46 podjęło pracę.

4.5 BEZROBOTNI NIEPEŁNOSPRAWNI

Na koniec sierpnia 2017 r. w Powiatowym Urzędzie Pracy zarejestrowanych było 271 osób niepełnosprawnych i 37 poszukujących pracy. Zgodnie z przepisami ustawy o promocji zatrudnienia i instytucjach rynku pracy osoby niepełnosprawne pobierające świadczenia rentowe nie uzyskują statusu osoby bezrobotnej i rejestrowane są w powiatowych urzędach pracy jako „niepełnosprawni poszukujący pracy i nie pozostający w zatrudnieniu”.

Według stanu na koniec sierpnia 2017 r. wśród ogółu zaewidencjonowanych **odsetek bezrobotnych niepełnosprawnych wynosił 6,1%.** Dokładne dane według stanów na koniec miesiąca zawarto w tabeli 13.

Tab. 13 Bezrobotni niepełnosprawni

Miesiąc / rok	Bezrobotni ogółem	w tym		% wskaźnik	
		Bezrobotni niepełnosprawni	Niepełnosprawni poszukujący pracy	4:2	3:2
1	2	3	4	5	6
Styczeń	5618	307	44	0,8	5,4
Luty	5547	304	45	0,8	5,4
Marzec	5232	295	44	0,8	5,6
Kwiecień	4894	291	44	0,9	5,9
Maj	4640	274	42	0,9	5,9
Czerwiec	4473	280	42	0,9	6,2
Lipiec	4512	275	38	0,8	6,1
Sierpień	4459	271	37	0,8	6,1

Zaledwie co piąty niepełnosprawny posiadał prawo do zasiłku dla bezrobotnych.

Niepełnosprawni bezrobotni to w większości mieszkańcy miasta – 175 osób (64,58%). Mieszkańcy gmin Powiatu Ełckiego stanowili 35,42% ogółu (96 osób). W okresie sprawozdawczym w Urzędzie zarejestrowało się 34 bezrobotnych niepełnosprawnych. Wśród wyłączonych z ewidencji 18 osób podjęło pracę.

4.6 BEZROBOTNI Z PRAWEM DO ZASIŁKU

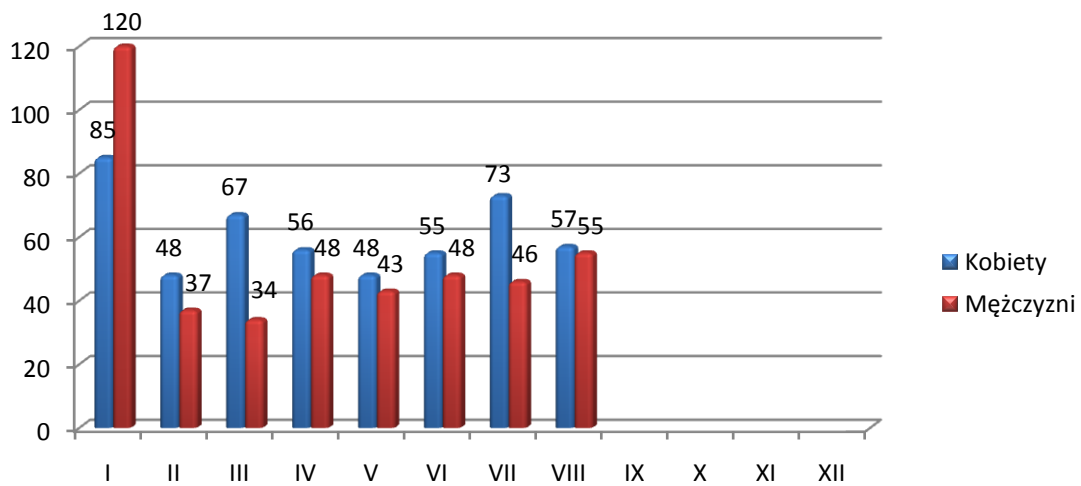
Spośród nowo zarejestrowanych w sierpniu 2017 r. – 112 osób bezrobotnych tj. 19,51% posiadało prawo do zasiłku (w lipcu odpowiednio – 119 osób – 18,86%). /Wykres 9./

Na koniec sierpnia 2017 r. w ewidencji PUP w Ełku figurowało 807 **osób z prawem do zasiłku, co stanowiło 18,1% ogółu bezrobotnych** (w lipcu odpowiednio – 805 osób i 17,84%). /Wykres 10./

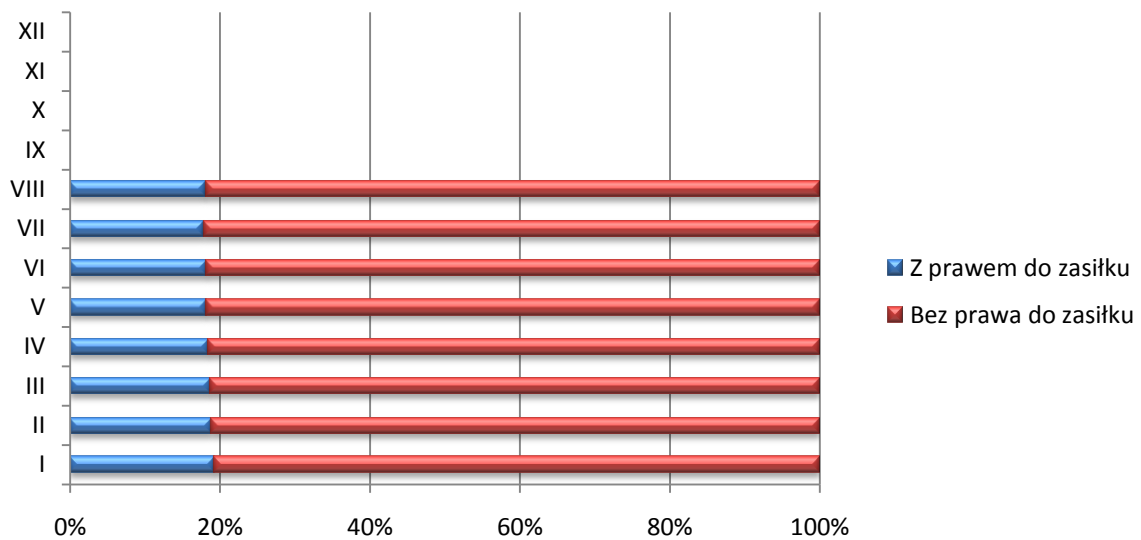
W analogicznym okresie ubiegłego roku prawo do zasiłku posiadało 950 osób tj. 18,39% bezrobotnych ogółem. W ciągu miesiąca sprawozdawczego liczba bezrobotnych z prawem do zasiłku wzrosła o 2 osoby. W porównaniu do ubiegłego roku zmalała o 143 osoby.

Osoby uprawnione do zasiłku to w większości mieszkańcy miasta – 478 osób, (mieszkańcy gmin – 329 osób). Wśród osób posiadających prawo do zasiłku i będących w szczególnej sytuacji na rynku pracy – 147 osób jest w wieku do 30 lat, 23 osoby są długotrwale bezrobotne oraz 243 osoby są powyżej 50 roku życia.

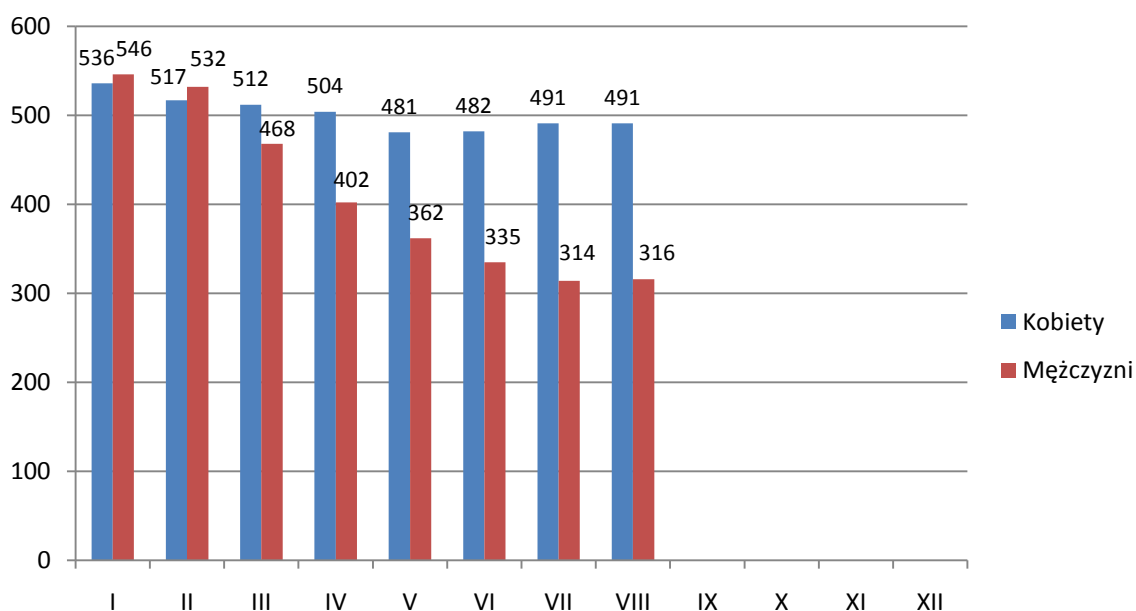
Wykres 9. Nowo zarejestrowani bezrobotni z prawem do zasiłku.



Wykres 10. Udział bezrobotnych z prawem do zasiłku (stan na koniec miesiąca).



Wykres 11. Bezrobotni z prawem do zasiłku (stan na koniec miesiąca).



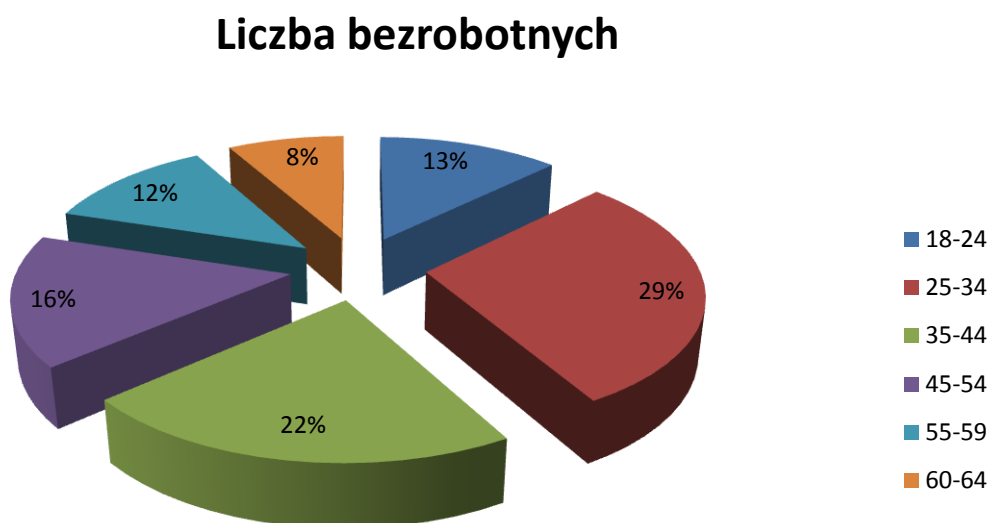
4.7 ZAREJESTROWANI WEDŁUG WIEKU

Struktura bezrobotnych wg grup wieku na terenie powiatu ełckiego w miesiącu sprawozdawczym kształtowała się następująco:

Tab. 15 Struktura bezrobotnych

Grupa wieku w latach	Liczba bezrobotnych	
	Ogółem	w tym kobiet
18-24	566	371
25-34	1297	862
35-44	976	556
45-54	723	374
55-59	534	280
60 i więcej	363	72
Razem	4459	2515

Wykres 12. Struktura bezrobotnych wg grup wieku



Najliczniejszą grupę stanowią bezrobotni w przedziałach wiekowych 25 - 34, oraz 35 - 44 lata. Te dwie grupy ludzi liczą 2273 bezrobotnych, co stanowi 50,98 % ogółu zarejestrowanych.

4.8. ZAREJESTROWANI WEDŁUG POZIOMU WYKSZTAŁCENIA

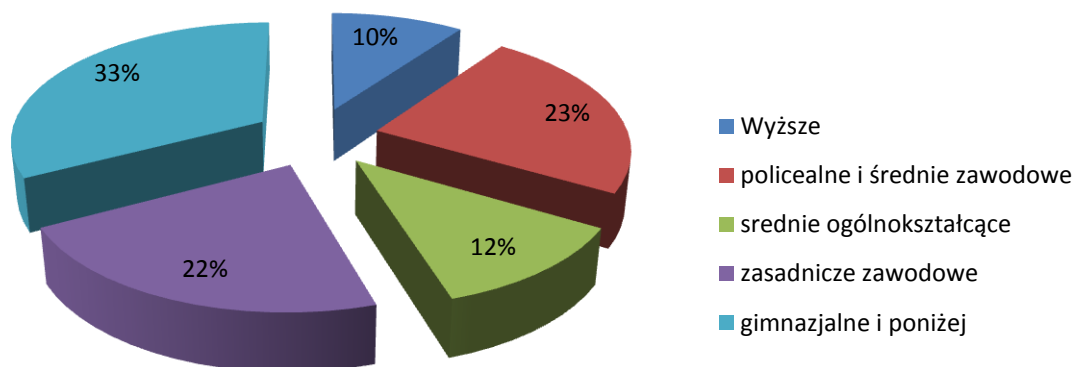
Struktura wykształcenia bezrobotnych zarejestrowanych w końcu sierpnia 2017r. kształtowała się następująco:

Tab. 16 Struktura wykształcenia bezrobotnych

Wykształcenie	Liczba bezrobotnych	
	ogółem	w tym kobiety
wyższe	445	313
policealne i średnie zawodowe	1041	728
średnie ogólnokształcące	527	370
zasadnicze zawodowe	990	413
gimnazjalne i poniżej	1456	691
Ogółem	4459	2515

Wykres 13. Struktura wykształcenia bezrobotnych

Liczba bezrobotnych



W końcu sierpnia 2017 r. najwięcej osób zarejestrowanych jako bezrobotne posiadało wykształcenie gimnazjalne i poniżej (1456), zasadnicze zawodowe (990), średnie ogólnokształcące (527), policealne i średnie zawodowe (1041). Najmniej bezrobotnych legitymowało się dyplomami szkół wyższych (445).

5. POŚREDNICTWO PRACY

5.1. SKIEROWANIA DO PRACY

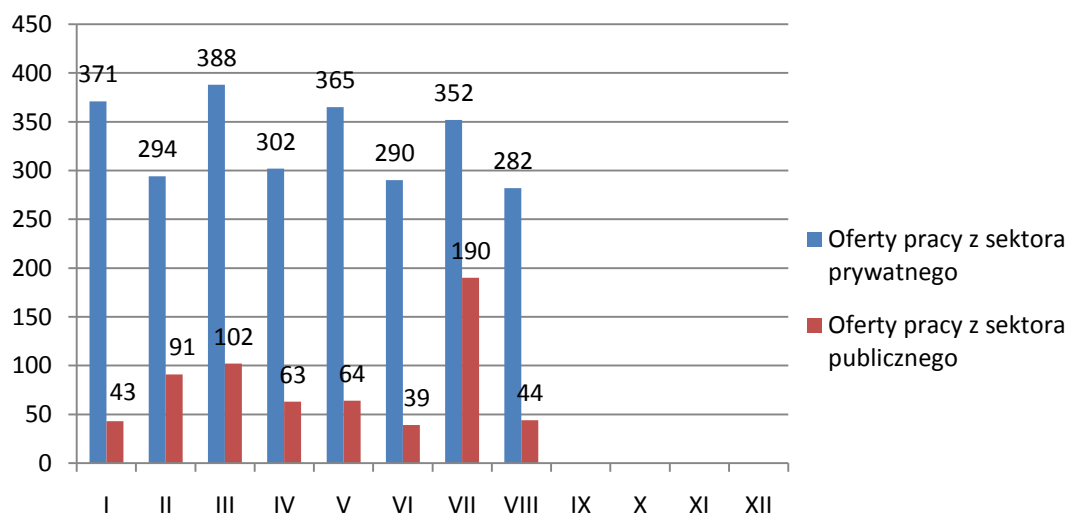
W sierpniu br. Powiatowy Urząd Pracy miał do dyspozycji **326 ofert pracy**, czyli o 216 mniej niż w miesiącu poprzednim. **Zakłady pracy z sektora prywatnego zgłosiły 86,5% wszystkich ofert pracy (282). 91 ofert (27,91% ogółu) dotyczyło pracy subsydiowanej, m. in. z Funduszu Pracy, PFRON.** /Wykres 14./

Na jedną ofertę pracy zgłoszoną w sierpniu przypadało średnio 14 bezrobotnych (w lipcu – 8).

Na koniec sierpnia Urząd posiadał 195 ofert pracy (w lipcu – 209).

W miesiącu sprawozdawczym nie było giełdy pracy.

Wykres 14. Oferty pracy z sektora publicznego i prywatnego



5.2. ZATRUDNIENIE CUDZOZIEMCÓW

Powiatowy Urząd Pracy w zakresie polityki rynku pracy realizuje zadania związane z podejmowaniem przez cudzoziemców pracy na terytorium Rzeczypospolitej Polskiej. Urząd rejestruje oświadczenia o zamiarze powierzenia wykonywania pracy cudzoziemcom na warunkach określonych w rozporządzeniu Ministra Pracy i Polityki Społecznej z dnia 21 kwietnia 2015 r. (wydanego w oparciu o art. 90 ust. 4 ustawy o promocji zatrudnienia i instytucjach rynku pracy) w sprawie przypadków, w których powierzenie wykonywania pracy cudzoziemcowi na terytorium Rzeczypospolitej Polskiej jest dopuszczalne bez konieczności uzyskania zezwolenia na pracę.

W ostatnim czasie odnotowuje się dynamiczny wzrost rejestrowanych oświadczeń o zamiarze powierzenia wykonywania pracy cudzoziemcowi, które w większości dotyczą obywateli Ukrainy. W sierpniu 2017 do tutejszego Urzędu wpłynęło 170 oświadczeń.

Ponadto wzrasta liczba składanych ofert pracy w celu zyskania informacji starosty o braku możliwości zaspokojenia potrzeb kadrowych na lokalnym rynku pracy (działania te także ukierunkowane są na zatrudnienie cudzoziemców).

Wpływające oferty podlegają upublicznieniu na stronie internetowej Urzędu. W miesiącu sierpniu br. wpłynęło 11 ofert. W sierpniu Urząd wystawiał 79 informacji o braku możliwości ich zaspokojenia (w lipcu - 283). Oferty pracy zawierały stawiane przez pracodawców wymogi, których zarejestrowani w tut. Urzędzie bezrobotni nie spełniali. Głównie dotyczyły one wykształcenia, wieloletniego doświadczenia zawodowego oraz znajomości języka rosyjskiego lub ukraińskiego.

6. FUNDUSZ PRACY - STRUKTURA WYDATKÓW

Fundusz Pracy jest państwowym funduszem celowym, jego dysponentem jest minister właściwy do spraw pracy. Środki Funduszu Pracy pochodzą głównie z obowiązkowych składek wnoszonych przez pracodawców oraz dotacji budżetu państwa.

W sierpniu 2017 r. **wydatki z Funduszu Pracy** wyniosły ogółem **2315,6 tys. zł.**

Tab. 17. Struktura wydatków Funduszu Pracy w 2017 (w tys. złotych).

Miesiąc	Ogółem	Zasiłki	% udział	Świadczenia integracyjne	% udział	Dodatki aktywizacyjne	% udział
Styczeń	1536,2	847,2	55,1%	81,3	5,3%	43,9	2,9%
Luty	1875,4	966,6	51,5%	79,9	4,3%	40,0	2,1%
Marzec	2420,6	969,6	40,1%	78,6	3,2%	43,5	1,8%
Kwiecień	2008,0	913,1	45,5%	78,7	3,9%	45,1	2,2%
Maj	2353,2	842,5	35,8%	84,9	3,6%	54,4	2,3%
Czerwiec	2339,0	764,5	32,7%	98,9	4,2%	60,7	2,6%
Lipiec	2145,9	718,7	33,5%	109,3	5,1%	62,9	2,9%
Sierpień	2315,6	702,1	30,3%	115,4	5,0%	59,1	2,5%

W strukturze Funduszu Pracy dominują wydatki na zasiłki dla bezrobotnych, na które Urząd wydatkował 30,3% ogółu Funduszu. W porównaniu do lipca wydatki z tego tytułu zmalały o 16,6 tys. zł. W sierpniu udział świadczeń integracyjnych wyniósł 5,0%.

W miesiącu sierpniu Urząd wydatkował niewielkie kwoty z tytułu dodatków aktywizacyjnych. Ich udział w wydatkach ogółem wyniósł 2,5%.

Strukturę wydatków na realizację instrumentów rynku pracy w tysiącach złotych w analizowanym okresie przedstawia poniższa tabela nr 18.

Tab. 18 Struktura wydatków Funduszu Pracy na realizację instrumentów rynku pracy w okresie sprawozdawczym 2016 i 2017 (w tys. złotych).

Zadania	Sierpień 2016		Sierpień 2017	
	Kwota	Liczba osób	Kwota	Liczba osób
Razem	1564,6	882	1 409,9	807
Szkolenia	29,8	19	9,8	9
Prace interwencyjne	65,8	67	119,8	87
Roboty publiczne	182,3	89	175,3	75
Staże	590,4	475	508,4	404
Środki na podjęcie działalności gosp.	156,1	8	128,8	7
Wyposażenie i doposażenie stanowisk pracy	193,1	11	97,1	5
Stypendia za okres nauki	-	-	-	-
Prace społecznie użyteczne	15,3	79	15,5	81
Refundacje składek ZUS	-	-	-	-
Inne programy (studia podyplomowe)	1,3	6	0,1	1
Opieka nad dzieckiem	9,2	17	5,2	14
PAI	-	-	-	-
Bon na zasiedlenie	7	1	67,5	9
KFS	0,3	1	38,7	9
Refundacja wynagrodzeń osób do 30 r.ż.	314	109	243,7	106

W sierpniu 2017 roku zmalały wydatki na realizację instrumentów rynku pracy w porównaniu do lipca 2017 r. o kwotę 214,5 tys. zł. Natomiast względem sierpnia ubiegłego roku zmalały o 154,7 tys. zł.

7. WYBRANE KATEGORIE INSTRUMENTÓW RYNKU PRACY

7.1. REFUNDACJA KOSZTÓW PONIESIONYCH NA WYNAGRODZENIA, NAGRODY ORAZ SKŁADKI NA UBEZPIECZENIA SPOŁECZNE SKIEROWANYCH BEZROBOTNYCH DO 30 ROKU ŻYCIA

Jedną z form wsparcia jest refundacja pracodawcy przez okres 12 miesięcy część kosztów poniesionych na wynagrodzenia, nagrody oraz składki na ubezpieczenie społeczne **bezrobotnym do 30 roku życia**, w wysokości uprzednio uzgodnionej, nieprzekraczającej jednak kwoty ustalonej jako iloczyn liczby zatrudnionych skierowanych bezrobotnych w miesiącu oraz kwoty minimalnego wynagrodzenia za pracę obowiązującej w ostatnim dniu zatrudnienia każdego rozliczanego miesiąca i składek na ubezpieczenia społeczne od refundowanego wynagrodzenia.

W miesiącu sierpniu 2017 r. PUP w Ełku zawarł 11 umów dotyczących refundacji wynagrodzenia, nagrody oraz składki na ubezpieczenie społeczne bezrobotnemu do 30 roku życia.

Tab. 19 Refundacja wynagrodzenia bezrobotnym do 30 roku życia

MIESIĄC	LICZBA WNIOSKÓW	LICZBA ZAWARTYCH UMÓW	LICZBA STANOWISK
Styczeń	16	1	1
Luty	20	10	12
Marzec	29	22	23
Kwiecień	16	10	12
Maj	21	14	14
Czerwiec	23	17	18
Lipiec	12	24	30
Sierpień	25	11	14
Ogółem	162	109	124

7.2. ŚRODKI NA PODJĘCIE DZIAŁALNOŚCI GOSPODARCZEJ

Bezrobotnym podejmującym działalność gospodarczą mogą być przyznane jednorazowe środki Funduszu Pracy lub Europejskiego Funduszu Społecznego w wysokości nieprzekraczającej 600% przeciętnego wynagrodzenia.

W miesiącu sierpniu 2017 r. do Urzędu wpłynęło 7 wniosków dotyczących przyznania jednorazowych środków na podjęcie działalności gospodarczej.

Tab. 20 Przyznanie jednorazowych środków na podjęcie działalności gospodarczej

Miesiąc	Liczba wniosków	Liczba osób rozpoczynających działalność	RODZAJ DZIAŁALNOŚCI GOSPODARCZEJ (ilość jednorazowych środków)
Styczeń	6	1	-usługi elektryczne
Luty	45	2	-wulkanizacja, wymiana – sprzedaż opon -terapia pedagogiczna
Marzec	14	21	- usługi tłumaczeń - sprzedaż, serwis rowerów -nadzór budowlany - usługi programistyczne - montaż bram drzwi, rolet - produkcja filmów i nagrań wideo - usługi kosmetyczne - sklep odzieżowy - usługi kosmetyczne - usługi malarsko-tynkarskie -usługi hydrauliczne -usługi dezynfekcji -usługi remontowo-budowlane x4 -usługi weterynaryjne - usługi gastronomiczne -przewóz osób TAXI - usługi stolarsko-budowlane - usługi stolarskie
Kwiecień	6	10	- usługi reklamowe - sklep odzieżowy - usługi groomerskie - usługi stolarskie - usługi mechaniczne - bar - Usługi remontowo-budowlane x2 - handel akcesoriami dziecięcymi + usługi krawieckie - pośrednictwo kredytowe

Maj	5	5	<ul style="list-style-type: none"> - projektowanie terenów zielonych; - zajęcia umuzykalniające dla dzieci; - wulkanizacja, wymiana opon; - sprzedaż odnawialnych źródeł energii; - usługi informatyczne
Czerwiec	8	6	<ul style="list-style-type: none"> - mechanika pojazdowa - usługi kosmetyczne - mobilne - usługi kosmetyczne - mobilne - sprzedaż rowerów, naprawa, - usługi remontowo- budowlane - nauka języków obcych
Lipiec	8	3	<ul style="list-style-type: none"> - trening personalny - usługi spawalniczo- ślusarskie - organizacja imprez okolicznościowych
Sierpień	7	10	<ul style="list-style-type: none"> - usługi gastronomiczne - usługi remontowo-budowlane - usługi fotograficzne - pośrednictwo ubezpieczeniowe - usługi kurierskie - zakład mechaniki pojazdowej - programowanie i sprzedaż aplikacji i gier - trening personalny oraz sprzedaż suplementów diety - usługi kosmetyczne - organizacja imprez okolicznościowych
Ogółem	-	58	-

7.3 STAŻE

Staż organizowany jest w celu nabycia przez bezrobotnego umiejętności praktycznych do wykonywania pracy przez wykonywanie zadań w miejscu pracy bez nawiązywania stosunku pracy z pracodawcą.

W miesiącu sierpniu 2017 **wpłynęło 59 wniosków w sprawie organizacji staży oraz zawarto 49 umów stażowych**. W ramach podpisanych umów staż rozpoczęło 64 bezrobotnych.

8. PROJEKTY REALIZOWANE PRZEZ PUP EŁK W 2017 R.

Tab. 22 Projekty w PUP Ełk 2017r.

Lp	Nazwa programu	Kwota Pozyskana (w tys. zł)	Forma wsparcia-osoby	Termin realizacji
Projekty finansowane z EFS				
1.	Aktywizacja osób młodych pozostających bez pracy w powiecie ełckim (II)	193,57	Pośrednictwo pracy-313, staże-203, prace interwencyjne-37, jednorazowe środki na podjęcie działalności gosp.-38, szkolenia-20, bony na zasiedlenie -15.	01.01.2017 - 31.05.2017
2.	Aktywizacja osób młodych pozostających bez pracy w powiecie ełckim (III)	2 267,09	Pośrednictwo pracy-367, staże-225, prace interwencyjne-32, jednorazowe środki na podjęcie działalności gosp.-55, szkolenia-20, bony na zasiedlenie - 35.	01.01.2017 - 31.12.2017
3.	Aktywizacja osób w wieku 30 lat i powyżej pozostających bez pracy w powiecie ełckim(III)	4 035,74	Pośrednictwo pracy-447, staże-261, prace interwencyjne-47, refundacje kosztów wyposażenia- 69 jednorazowe środki na podjęcie działalności gospodarczej - 30 szkolenia-40	01.01.2017 - 31.12.2017
Projekty realizowane z rezerwy ministra				
	Pomoc dla młodych – art. 150f ustawy o promocji zatrudnienia ...	3 702,4	Refundacja wynagrodzenia i ZUS	01.01.2017 - 31.12.2017
	Ogółem	10 198,8		

PODSUMOWANIE

Charakteryzując rynek pracy w powiecie ełckim w sierpniu 2017 r. można stwierdzić, iż:

- **W okresie sprawozdawczym liczba bezrobotnych wynosiła 4459 osób i zmalała względem miesiąca poprzedniego o 53 osób (w miesiącu poprzednim – 4512 osób).** W porównaniu do sierpnia 2016 r. bezrobocie zmalało o 706 osób.
- W końcu sierpnia br. w Powiatowym Urzędzie Pracy zarejestrowanych było **1189 bezrobotnych do 30 roku życia, 1264 bezrobotnych powyżej 50 roku życia oraz 2513 długotrwale bezrobotnych.** Osoby te określone w ustawie o promocji zatrudnienia i instytucjach rynku pracy jako „będące w szczególnej sytuacji na rynku pracy”, stanowiły odpowiednio 26,67% 28,35% oraz 56,36% w stosunku do bezrobotnych ogółem.
- Niższa niż przed miesiącem była liczba oferowanych przez zakłady miejsc pracy. W dyspozycji urzędu pracy pozostawało **326 ofert**, tj. o 216 ofert mniej niż w miesiącu poprzednim.

Sporządził:

Konrad Mazurkiewicz

Powiatowy Urząd Pracy w Ełku

wrzesień 2017