

## SPIS TREŚCI

<b>1. POZIOM BEZROBOCIA</b> .....	2
1.1 POZIOM BEZROBOCIA W POSZCZEGÓLNYCH GMINACH.....	2
<b>2. STOPA BEZROBOCIA</b> .....	5
<b>3. ZMIANY W POZIOMIE BEZROBOCIA</b> .....	6
<b>4. STRUKTURA BEZROBOTNYCH (WYBRANE KATEGORIE)</b> .....	9
4.1. KOBIETY .....	9
4.2 BEZROBOTNI W WIEKU 18 - 30 LAT .....	12
4.3 DŁUGOTRWALE BEZROBOTNI.....	13
4.4 BEZROBOTNI POWYŻEJ 50 ROKU ŻYCIA.....	14
4.5 BEZROBOTNI NIEPEŁNOSPRAWNI .....	14
4.6 BEZROBOTNI Z PRAWEM DO ZASIŁKU .....	15
4.7 ZAREJESTROWANI WEDŁUG WIEKU.....	17
4.8. ZAREJESTROWANI WEDŁUG POZIOMU WYKSZTAŁCENIA.....	18
<b>5. POŚREDNICTWO PRACY</b> .....	19
5.1. SKIEROWANIA DO PRACY .....	19
5.2. ZATRUDNIENIE CUDZOZIEMCÓW .....	20
<b>6. FUNDUSZ PRACY - STRUKTURA WYDATKÓW</b> .....	20
<b>7. WYBRANE KATEGORIE INSTRUMENTÓW RYNKU PRACY</b> .....	22
7.1. REFUNDACJA KOSZTÓW PONIESIONYCH NA WYNAGRODZENIA, NAGRODY ORAZ SKŁADKI NA UBEZPIECZENIA SPOŁECZNE SKIEROWANYCH BEZROBOTNYCH DO 30 ROKU ŻYCIA.....	22
7.2. ŚRODKI NA PODJĘCIE DZIAŁALNOŚCI GOSPODARCZEJ .....	23
7.3 STAŻE.....	24
<b>8. PROJEKTY REALIZOWANE PRZEZ PUP EŁK W 2017 R.</b> .....	25

## 1. POZIOM BEZROBOCIA

Liczba bezrobotnych zarejestrowanych w Powiatowym Urzędzie Pracy w Ełku w końcu lipca 2017 r. wyniosła 4512 osób i była wyższa o 39 osób niż w miesiącu ubiegłym/w czerwcu 2017 r. – 4473 osób/.

### 1.1 POZIOM BEZROBOCIA W POSZCZEGÓLNYCH GMINACH

**Tab. 1 Miasto Ełk**

Wyszczególnienie	Bezrobotni zarejestrowani w m-cu sprawozdawczym		Bezrobotni stan w końcu miesiąca sprawozdawczego			
			Ogółem		W tym z prawem do zasiłku	
	Ogółem	Kobiety	Ogółem	Kobiety	Ogółem	Kobiety
Ogółem	369	195	2603	1477	478	305
Do 30 roku życia	135	63	612	391	86	57
Długotrwale bezrobotni	110	62	1470	849	11	7
Powyżej 50 roku życia	59	31	756	354	134	74
Niepełnosprawni	22	10	179	86	35	23

**Tab. 2 Gmina Ełk**

Wyszczególnienie	Bezrobotni zarejestrowani w m-cu sprawozdawczym		Bezrobotni stan w końcu miesiąca sprawozdawczego			
			Ogółem		W tym z prawem do zasiłku	
	Ogółem	Kobiety	Ogółem	Kobiety	Ogółem	Kobiety
Ogółem	140	73	936	528	174	109
Do 30 roku życia	84	44	298	198	35	25
Długotrwale bezrobotni	36	19	507	280	3	2
Powyżej 50 roku życia	14	5	243	91	50	26
Niepełnosprawni	6	1	49	19	7	3

**Tab. 3 Gmina Kalinowo**

Wyszczególnienie	Bezrobotni zarejestrowani w m-cu sprawozdawczym		Bezrobotni stan w końcu miesiąca sprawozdawczego			
			Ogółem		W tym z prawem do zasiłku	
	Ogółem	Kobiety	Ogółem	Kobiety	Ogółem	Kobiety
Ogółem	35	16	377	197	46	19
Do 30 roku życia	16	9	118	79	13	7
Długotrwale bezrobotni	10	7	237	140	2	1
Powyżej 50 roku życia	6	4	108	39	13	3
Niepełnosprawni	0	0	13	4	3	1

**Tab. 4 Gmina Prostki**

Wyszczególnienie	Bezrobotni zarejestrowani w m-cu sprawozdawczym		Bezrobotni stan w końcu miesiąca sprawozdawczego			
			Ogółem		W tym z prawem do zasiłku	
	Ogółem	kobiety	Ogółem	kobiety	Ogółem	Kobiety
Ogółem	64	31	406	221	74	37
Do 30 roku życia	36	15	149	106	16	8
Długotrwale bezrobotni	16	10	211	128	3	1
Powyżej 50 roku życia	7	6	105	36	23	10
Niepełnosprawni	3	1	18	4	1	0

**Tab. 5 Gmina Stare Juchy**

Wyszczególnienie	Bezrobotni zarejestrowani w m-cu sprawozdawczym		Bezrobotni stan w końcu miesiąca sprawozdawczego			
			Ogółem		W tym z prawem do zasiłku	
	Ogółem	kobiety	Ogółem	kobiety	Ogółem	Kobiety
Ogółem	23	10	190	98	33	21
Do 30 roku życia	9	4	53	37	6	4
Długotrwale bezrobotni	6	5	102	52	1	1
Powyżej 50 roku życia	4	3	44	14	9	5
Niepełnosprawni	0	0	16	6	2	1

**Spadek liczby bezrobotnych** odnotowano w mieście Ełk i gminach: Kalinowo i Stare Juchy, zaś wzrost w gminach Ełk i Prostki.

**Tab.6 Poziom bezrobocia w poszczególnych gminach (stan na koniec miesiąca):**

m-c	Miasto Ełk	Gmina Ełk	Gmina Kalinowo	Gmina Prostki	Gmina Stare Juchy
<b>Styczeń</b>	3241	1093	532	487	265
<b>Luty</b>	3169	1103	524	480	271
<b>Marzec</b>	2984	1057	489	444	258
<b>Kwiecień</b>	2834	987	429	413	230
<b>Maj</b>	2721	931	383	404	201
<b>Czerwiec</b>	2618	898	379	387	191
<b>Lipiec</b>	2603	936	377	406	190

Z bezrobotnych pozostających w ewidencji PUP w Ełku w dniu 31 lipca 2017 r. większość stanowiły osoby pochodzące z miasta Ełk – 2603 (57,69%).

**Tab. 7 Liczba bezrobotnych powiatu ełckiego (okres porównawczy 2016 i 2017)**

Miesiąc	2016	2017	Przyrost /spadek
<b>Styczeń</b>	6328	5618	-710
<b>Luty</b>	6302	5547	-755
<b>Marzec</b>	6073	5232	-841
<b>Kwiecień</b>	5769	4894	-875
<b>Maj</b>	5404	4640	-764
<b>Czerwiec</b>	5154	4473	-681
<b>Lipiec</b>	5115	4512	-603

## 2. STOPA BEZROBOCIA

Stopa bezrobocia (czyli procentowy udział liczby bezrobotnych w liczbie ludności aktywnej zawodowo) jest wskaźnikiem, który pozwala określić stopień nie zagospodarowania zasobów pracy. Stopa bezrobocia w **lipcu 2017** roku w powiecie ełckim kształtowała się na poziomie 15%

Odpowiednie wskaźniki wynosiły:

**Województwo warmińsko- mazurskie** - 12,0%  
**Kraj** - 7,1%

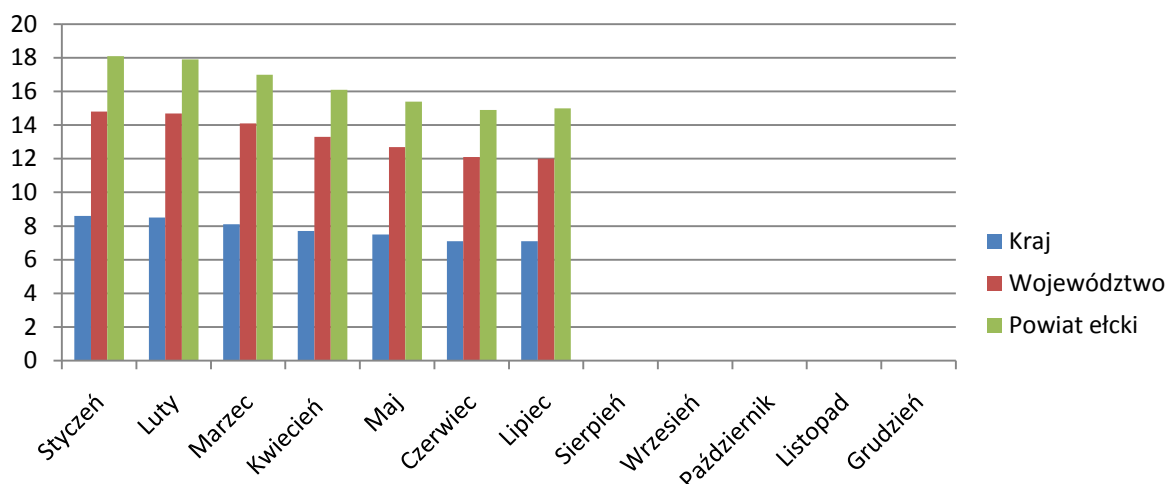
Najwyższa stopa bezrobocia wystąpiła w powiecie braniewskim – 22%

Najniższą charakteryzował się powiat iławski – 5,1%

**Tab.8 Stopa bezrobocia – zestawienie miesięczne**

Miesiąc	Powiat ełcki	Kraj	Województwo	Powiat o najwyższej stopie bezrobocia	Powiat o najniższej stopie bezrobocia
Styczeń	18,1%	8,6%	14,8%	braniewski 25,4%	iławski 6,4%
Luty	17,9%	8,5%	14,7%	braniewski 25,3%	iławski 6,6%
Marzec	17%	8,1%	14,1%	braniewski 24,3%	iławski 6,1%
Kwiecień	16,1%	7,7%	13,3%	braniewski 23,5%	iławski 5,8%
Maj	15,4%	7,4%	12,7%	braniewski 22,9%	iławski 5,3%
Czerwiec	14,9%	7,1%	12,1%	braniewski 22,3%	iławski 5%
Lipiec	15%	7,1%	12%	braniewski 22%	iławski 5,1%

**Wykres 1.** Stopa bezrobocia kraj, województwo, powiat



### 3. ZMIANY W POZIOMIE BEZROBOCIA

W lipcu 2017 r. PUP w Ełku **zarejestrował 631 bezrobotnych**, wyłączył zaś z ewidencji **592 osoby** (w czerwcu odpowiednio: 487 i 654). /Tabela 9. Wykres 2./ Napływ liczby bezrobotnych był wyższy od odpływu.

Bliższa analiza struktury bezrobotnych rejestrujących się w ciągu wspomnianego wyżej okresu sprawozdawczego wykazuje, że najwięcej rejestracji było w grupie osób zgłaszających się do Urzędu po raz kolejny – 533 (84,47%). Bezrobotni rejestrujący się po raz pierwszy stanowili mniejszość – 98 (15,53%). /Wykres 3./

Wśród wyłączonych z ewidencji bezrobotnych w lipcu 2017r. **315 osób** (53,21%) **stanowili bezrobotni podejmujący pracę**, pozostali – 277 osób (46,79%) to skreśleni z innych przyczyn.

W grupie podejmujących pracę przeważały osoby podejmujące pracę niesubsydiowaną – 217 (68,89%).

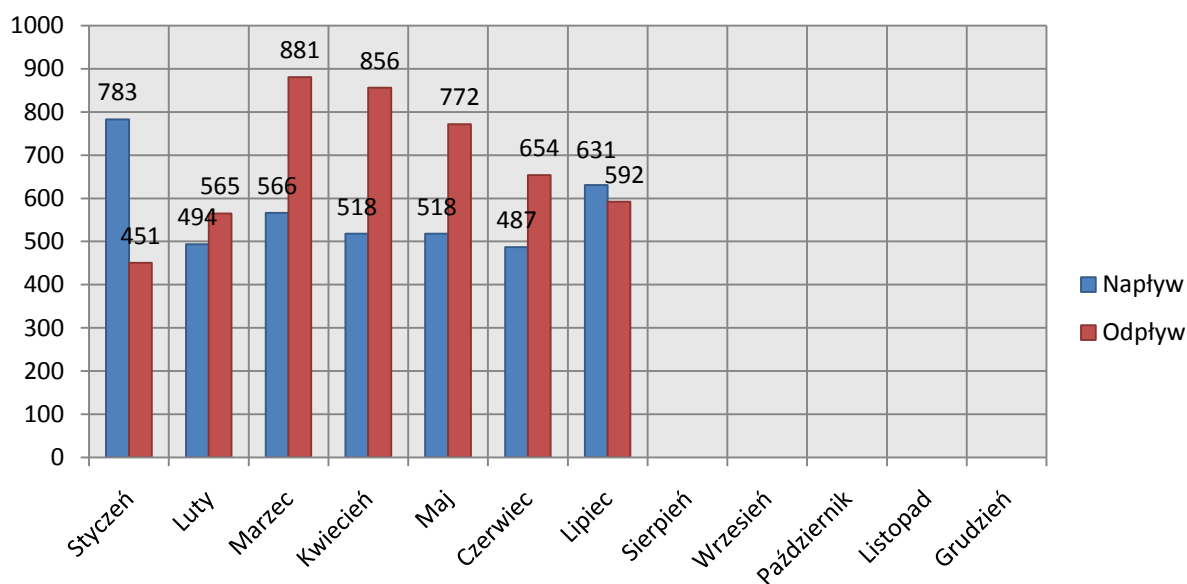
Prace subsydiowane podjęło 98 osób w tym – 24 osoby rozpoczęły prace interwencyjne, 7 osób roboty publiczne, 12 osób zatrudniono na stanowiskach utworzonych w ramach refundacji kosztów zatrudnienia, 8 osób podjęło działalność gospodarczą, 49 osób podjęło inne prace typu : zatrudnienie socjalne, uzyskały środki z PFRON itp.

Spośród bezrobotnych wyłączonych z różnych przyczyn najliczniejszą grupę stanowiły osoby niepotwierdzające gotowości do podjęcia pracy – 85, rozpoczynające staż – 63 osób, rozpoczynające szkolenie 3 osoby, rozpoczynające prace społecznie użyteczne – 3 osoby. Ze statusu bezrobotnego dobrowolnie zrezygnowało 55 osób, prawa emerytalne lub rentowe nabyło 5 osób, 8 osób nabyło prawo do świadczenia przedemerytalnego. Pozostałe przyczyny to: zmiana miejsca zamieszkania, śmierć bezrobotnego, itp. – 30 osób. /Wykres 5./

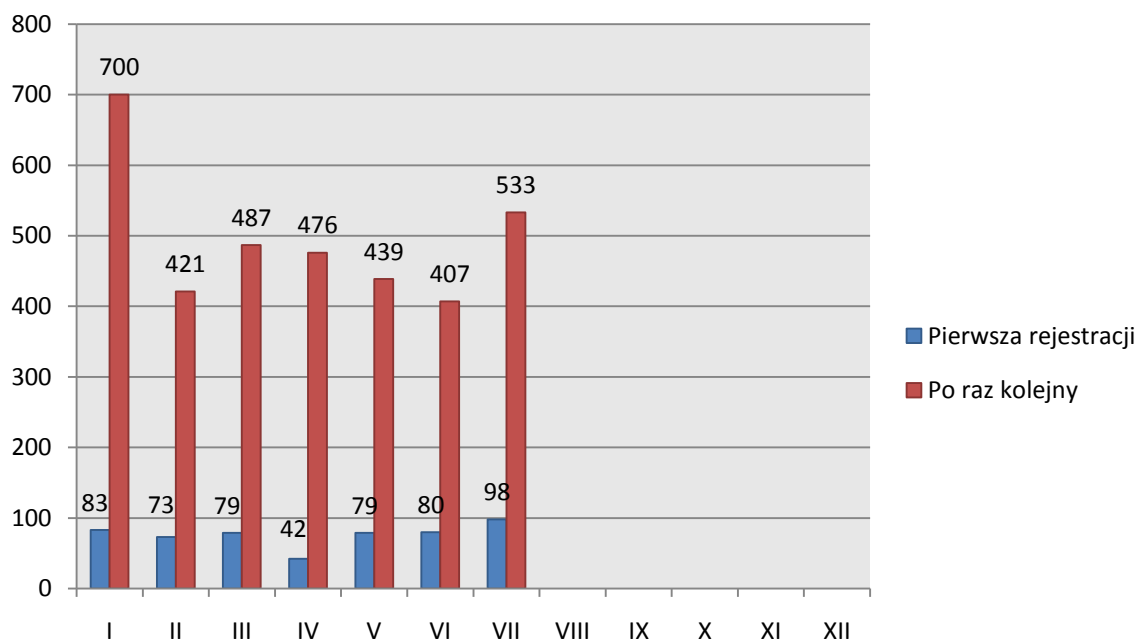
**Tab.9 Zmiany w poziomie bezrobocia**

Miesiąc	Bezrobotni nowo zarejestrowani  Napływ	Bezrobotni wyrejestr- owani  Odpływ	Z tego z przyczyn			
			Podjęcia pracy  (stałej, sezonowej)	Skierowania do		
				Prac inter- wencyjnych	Robót publicznych	Innych
Styczeń	783	451	265	6	4	186
Luty	494	565	285	16	19	280
Marzec	566	881	496	19	12	385
Kwiecień	518	856	520	41	26	336
Maj	518	772	418	18	17	354
Czerwiec	487	654	356	21	10	298
Lipiec	631	592	315	24	7	277

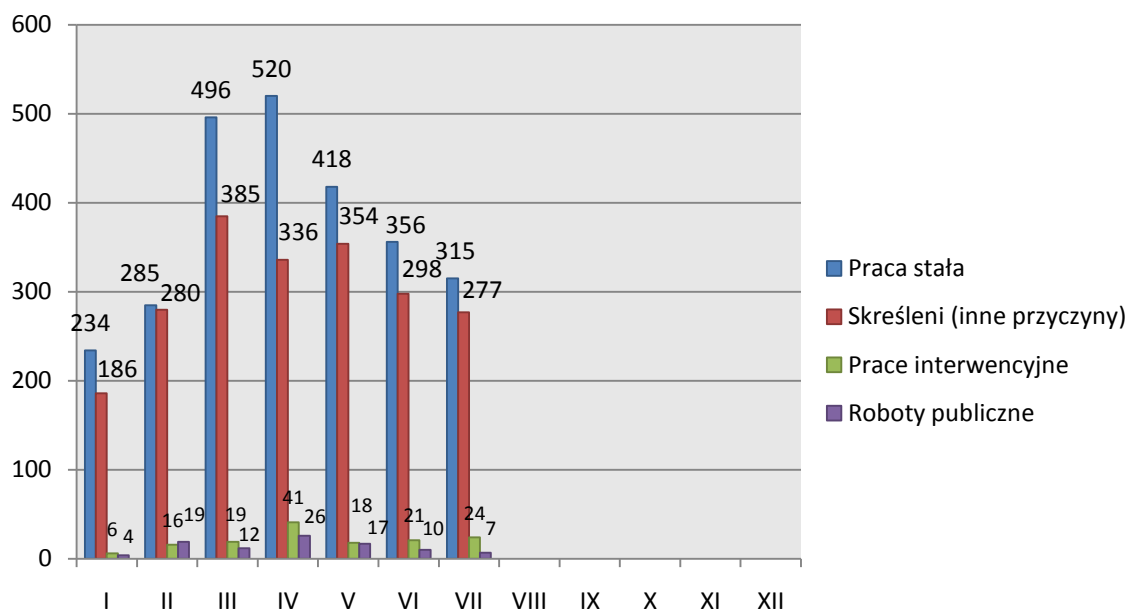
**Wykres 2.** Napływ i odpływ (w tym z tytułu podjęcia pracy) bezrobotnych PUP w Ełku w poszczególnych miesiącach roku



**Wykres 3.** Bezrobotni zarejestrowani w miesiącu sprawozdawczym po raz 1-szy i po raz kolejny

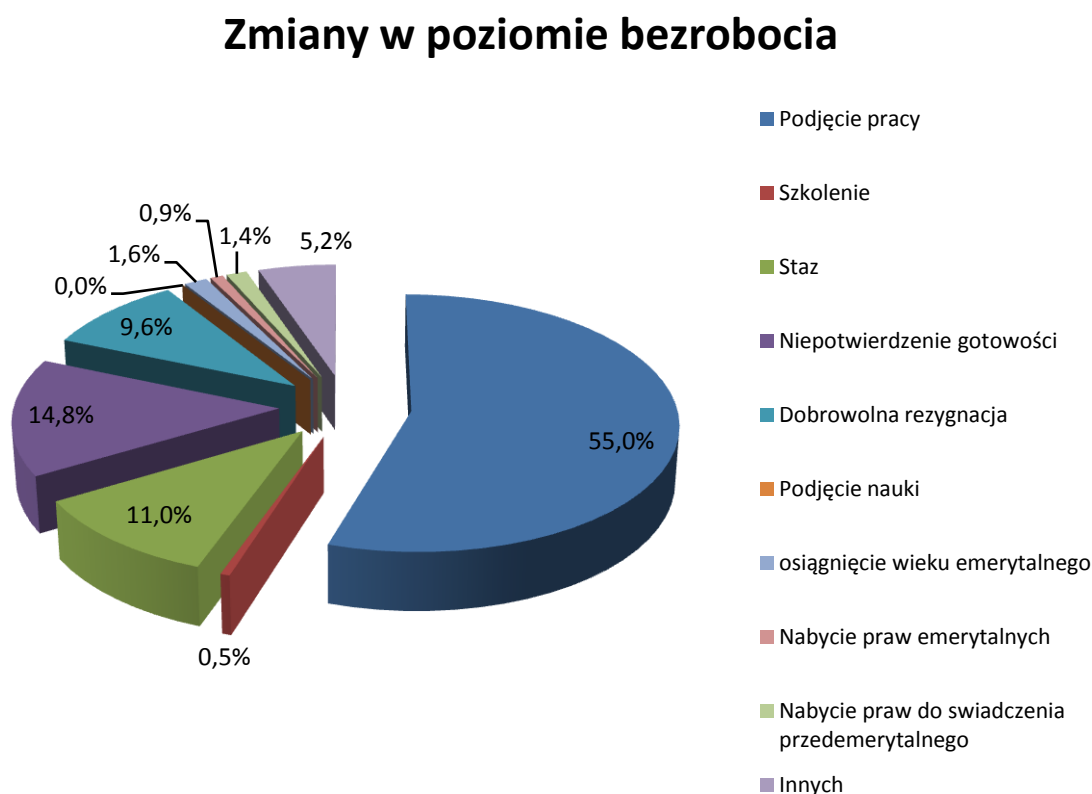


**Wykres 4.** Przyczyny wyrejestrowań bezrobotnych w poszczególnych miesiącach roku





Wykres 5. Zmiany w poziomie bezrobocia



#### 4. STRUKTURA BEZROBOTNYCH (WYBRANE KATEGORIE)

##### 4.1. KOBIETY

W lipcu 2017 r. PUP w Ełku zarejestrował 325 bezrobotnych kobiet, wyłączył zaś z ewidencji 273 kobiety (w czerwcu 2017r. odpowiednio: 238 i 259). /Tabela 10./

Tak więc, w wymienionym wyżej okresie sprawozdawczym, napływ kobiet do Urzędu był wyższy od odpływu /Wykres 6./

Z kobiet rejestrujących się w lipcu największy udział miały bezrobotne, które zgłosiły się do naszego Urzędu po raz kolejny - 271 (83,38%), bezrobotne rejestrujące się po raz pierwszy stanowiły - 16,62%, tj. 54 kobiet. /Wykres 7./

**W końcu lipca 2017r. liczba bezrobotnych kobiet** zarejestrowanych w PUP w Ełku wynosiła **2521**, stanowiły one **55,87%** ogółu bezrobotnych. W porównaniu do stanu z końca czerwca (**2469** kobiet - 55,2 % ), liczba kobiet jest wyższa o 52.

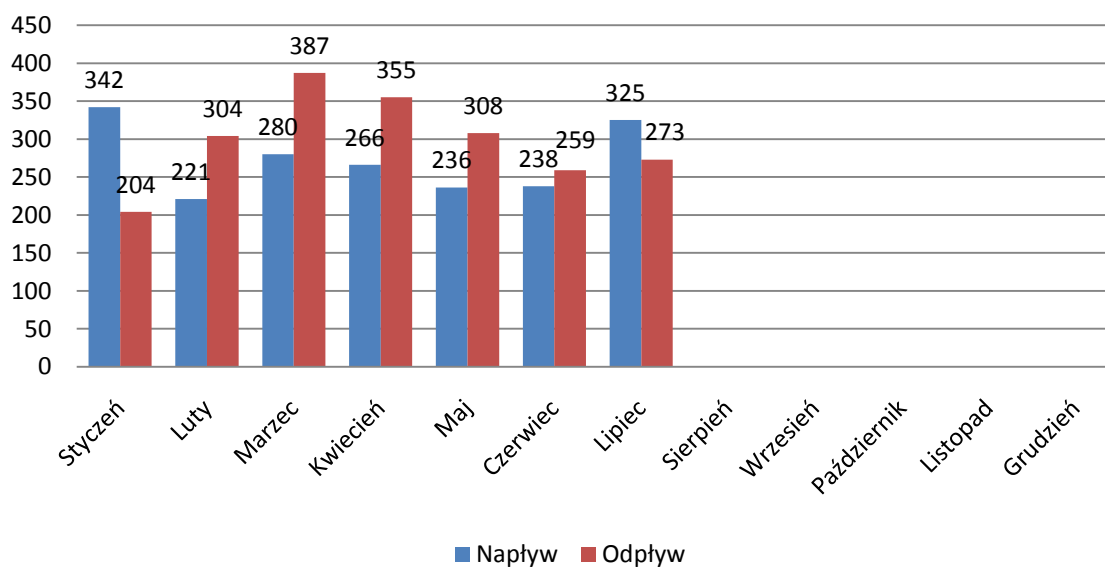
Wśród wyłączonych w lipcu z ewidencji bezrobotnych kobiet: **140 podjęło pracę, z czego 12 kobiet rozpoczęło prace interwencyjne.** /Wykres 8./

**133 kobiety wykreślono** z innych przyczyn takich jak: niepotwierdzenie gotowości do podjęcia pracy - **30**, rozpoczęcie stażu - **38**, dobrowolnej rezygnacji ze statusu bezrobotnego - **30** i innych (zmiana miejsca zamieszkania, śmierć, itp.) - **13**.

Na ogólną liczbę 2521 bezrobotnych kobiet pozostających w ewidencji PUP w Ełku w dniu 31.07.2017 r. większość stanowiły **osoby pochodzące z miasta Ełku - 1477 tj. 58,59%** (w czerwcu odpowiednio - 1466 i 59,38%). Z pozostałych gmin zaś pochodziło 1044 kobiet, tj. 40,62% (w czerwcu odpowiednio - 1003 kobiet tj. 40,62%).

Duży udział wśród zarejestrowanych w PUP w Ełku bezrobotnych kobiet stanowią osoby dotychczas niepracujące. Na koniec lipca było ich 483 tj. 19,16% (w czerwcu odpowiednio - 467 tj. 18,91%). Spora grupa bezrobotnych kobiet - 50 (1,98%) to osoby zwolnione z przyczyn dotyczących zakładu pracy.

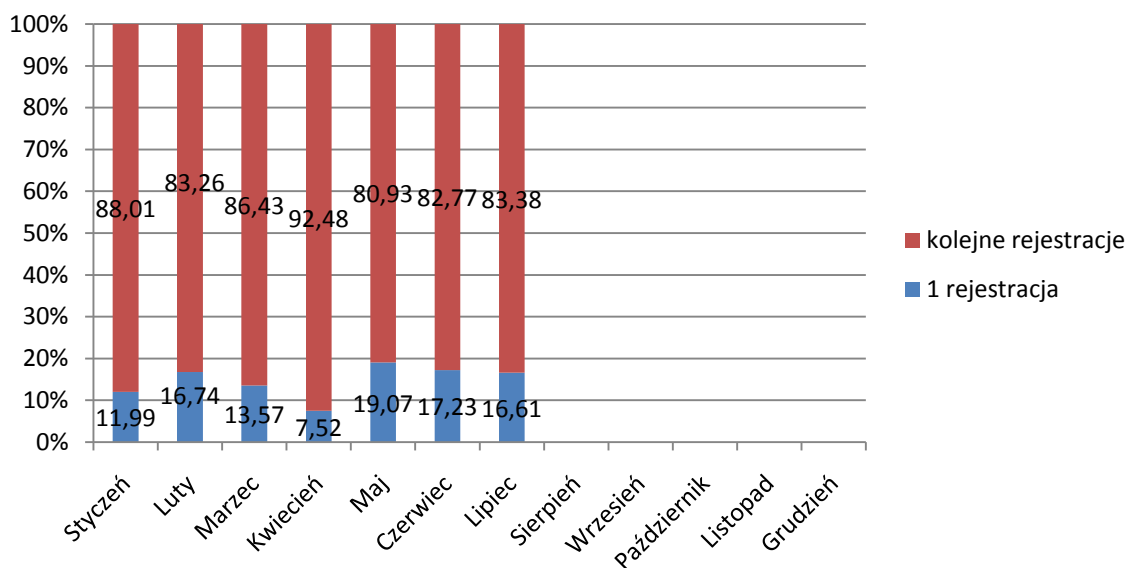
**Wykres 6.** Napływ i odpływ (w tym z tytułu podjęcia pracy) bezrobotnych kobiet PUP w Ełku w poszczególnych miesiącach 2017 roku



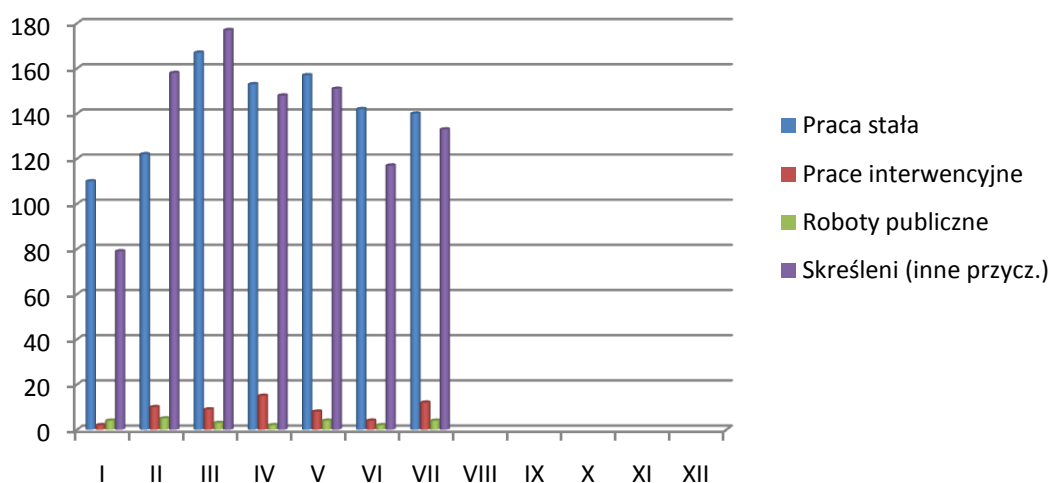
**Tab.10 Zmiany w poziomie bezrobocia kobiet.**

Miesiąc	Bezrobotne nowo zarejestrowane	Bezrobotne wyrejestrowane	z tego z przyczyn			
	Napływ	Odpływ	Podjęcia pracy	skierowania do		
			(stałej, sezonowej, otrzym. jedn.środków)	prac interwencyjnych	robót publicznych	innych
Styczeń	342	204	125	2	4	79
Luty	221	304	146	10	5	158
Marzec	280	387	210	9	3	177
Kwiecień	266	355	207	15	2	148
Maj	236	308	157	8	4	151
Czerwiec	238	259	142	4	2	117
Lipiec	325	273	140	12	4	133

**Wykres 7.** % nowo zarejestrowanych bezrobotnych kobiet według ilości dokonanych rejestracji



**Wykres 8.** Przyczyny wyrejestrowań bezrobotnych kobiet w poszczególnych miesiącach 2017



#### 4.2 BEZROBOTNI W WIEKU 18 - 30 LAT

Zgodnie z ustawą o promocji zatrudnienia i instytucjach rynku pracy „bezrobotny do 30 roku życia” to bezrobotny, który do dnia zastosowania wobec niego usług lub instrumentów rynku pracy nie ukończył 30 roku życia.

W lipcu 2017 r. z tej grupy osób **zarejestrowało się** w PUP w Ełku **280 bezrobotnych** tj. o 57 osób mniej niż miesiąc temu (w czerwcu 223 osoby). Porównując z analogicznym okresem ubiegłego roku liczba rejestracji omawianej grupy bezrobotnych w lipcu 2016 była niższa o 28 osób.

Bezrobotni z przedziału 18 - 30 lat w lipcu stanowili 44,37% wszystkich nowo zarejestrowanych bezrobotnych, w tym miesiącu 88 osób zarejestrowało się po raz pierwszy, a 192 po raz kolejny.

**Wyłączono** natomiast w tym czasie z **rejestru bezrobotnych** 244 osoby (w czerwcu - 256), z których 135 podjęło pracę (w czerwcu - 138). W analogicznym okresie ubiegłego roku z urzędu wyrejestrowało się 255 osób w wieku 18-30 lat.

**Tab.11 „Napływ” i „odpływ” bezrobotnych w wieku 18-30 lat**

Miesiąc	Nowo zarejestrowani	Wyrejestrowani	Z powodu podjęcia pracy	Z powodu rozpoczęcia szkolenia i stażu	Z powodu niepotwierdzenia gotowości do pracy	Stan w końcu miesiąca
Styczeń	275	191	118	2	27	<b>1488</b>
Luty	239	227	101	51	20	<b>1487</b>

Marzec	252	321	188	52	15	<b>1406</b>
Kwiecień	218	303	183	41	31	<b>1313</b>
Maj	225	272	138	36	54	<b>1257</b>
Czerwiec	223	256	138	24	35	<b>1209</b>
Lipiec	280	244	135	32	38	<b>1230</b>

Łącznie w końcu lipca 2017 r. w rejestrach urzędu pozostawało **1230 bezrobotnych w wieku do 30 roku życia** stanowiąc 27,26% ogólnej liczby bezrobotnych. W porównaniu do lipca 2016 r. populacja tej grupy zmalała o 168 osób.

#### 4.3 DŁUGOTRWALE BEZROBOTNI

Bezrobotny długotrwale oznacza bezrobotnego pozostającego w rejestrze Powiatowego Urzędu Pracy łącznie przez okres ponad 12 miesięcy w okresie ostatnich 2 lat, z wyłączeniem okresów odbywania stażu i przygotowania zawodowego w miejscu pracy.

**W lipcu 2017 r. zarejestrowało się w PUP w Ełku 178 bezrobotnych długotrwale, w tym 103 kobiety** (w czerwcu odpowiednio 189 i 97). Porównując z analogicznym okresem ubiegłego roku liczba rejestracji omawianej grupy w lipcu 2016 r. była wyższa o 61 osób.

Bezrobotni długotrwale w lipcu stanowili 28,21% wszystkich nowo zarejestrowanych. Ich łączna liczba kształtowała się w końcu lipca na poziomie **2527 osób**, a ich udział w ogólnej liczbie bezrobotnych wynosił **56,01%**. **W okresie sprawozdawczym** wyłączono z rejestru 214 bezrobotnych, z których 102 podjęło pracę.

**Tab.12 „Napływ” i „odpływ” bezrobotnych długotrwale**

Miesiąc	Nowo zarejestrowani	Wyrejestrowani	Z powodu podjęcia pracy	Z powodu rozpoczęcia szkolenia i stażu	Z powodu niepotwierdzenia gotowości do pracy	Stan w końcu miesiąca
Styczeń	285	150	70	5	22	<b>3109</b>
Luty	183	208	83	22	20	<b>3084</b>
Marzec	191	364	158	27	40	<b>2911</b>
Kwiecień	192	337	165	31	36	<b>2766</b>
Maj	180	309	135	33	43	<b>2637</b>

Czerwiec	189	263	121	38	41	<b>2563</b>
Lipiec	178	214	102	26	31	<b>2527</b>

W analogicznym okresie ubiegłego roku do urzędu pracy zgłosiło się 239 długotrwale bezrobotnych, wyrejestrowano natomiast 314 osób. Ich liczba według stanu w końcu miesiąca 2016 kształtowała się na poziomie 2968 osób, stanowiąc 58,02% ogólnej liczby bezrobotnych.

#### 4.4 BEZROBOTNI POWYŻEJ 50 ROKU ŻYCIA

**Bezrobotny powyżej 50 roku życia to bezrobotny, który do dnia zastosowania wobec niego usług lub instrumentów rynku pracy ukończył co najmniej 50 lat życia.**

W końcu lipca **bezrobotni powyżej 50 roku życia, w liczbie 1256 stanowili 27,84% bezrobotnych ogółem.** Wśród bezrobotnych tej grupy przeważali mężczyźni w liczbie 722 osób, kobiety natomiast stanowiły 42,52%.

Napływ do bezrobocia tej kategorii osób wyniósł w omawianym miesiącu 90 osób, a odpływ 123 osób. Spośród osób wyrejestrowanych 49 podjęło pracę.

#### 4.5 BEZROBOTNI NIEPEŁNOSPRAWNI

**Na koniec lipca 2017 r. w Powiatowym Urzędzie Pracy zarejestrowanych było 275 osób niepełnosprawnych i 38 poszukujących pracy.** Zgodnie z przepisami ustawy o promocji zatrudnienia i instytucjach rynku pracy osoby niepełnosprawne pobierające świadczenia rentowe nie uzyskują statusu osoby bezrobotnej i rejestrowane są w powiatowych urzędach pracy jako „niepełnosprawni poszukujący pracy i nie pozostający w zatrudnieniu”.

Według stanu na koniec lipca 2017 r. wśród ogółu zaewidencjonowanych **odsetek bezrobotnych niepełnosprawnych wynosił 6,1%.** Dokładne dane według stanów na koniec miesiąca zawarto w tabeli 13.

**Tab. 13 Bezrobotni niepełnosprawni**

Miesiąc / rok	Bezrobotni ogółem	w tym		% wskaźnik	
		Bezrobotni niepełnosprawni	Niepełnosprawni poszukujący pracy	4:2	3:2
1	2	3	4	5	6
Styczeń	5618	307	44	0,8	5,4
Luty	5547	304	45	0,8	5,4
Marzec	5232	295	44	0,8	5,6
Kwiecień	4894	291	44	0,9	5,9
Maj	4640	274	42	0,9	5,9

Miesiąc / rok	Bezrobotni ogółem	w tym		% wskaźnik	
		Bezrobotni niepełnosprawni	Niepełnosprawni poszukujący pracy	4:2	3:2
Czerwiec	4473	280	42	0,9	6,2
Lipiec	4512	275	38	0,8	6,1

Zaledwie co piąty niepełnosprawny posiadał prawo do zasiłku dla bezrobotnych.

**Niepełnosprawni bezrobotni to w większości mieszkańcy miasta – 179 osób (65,09%).** Mieszkańcy gmin Powiatu Ełckiego stanowili 34,91% ogółu (96 osób). W okresie sprawozdawczym w Urzędzie zarejestrowało się 31 bezrobotnych niepełnosprawnych. Wśród wyłączonych z ewidencji 17 osób podjęło pracę.

#### 4.6 BEZROBOTNI Z PRAWEM DO ZASIŁKU

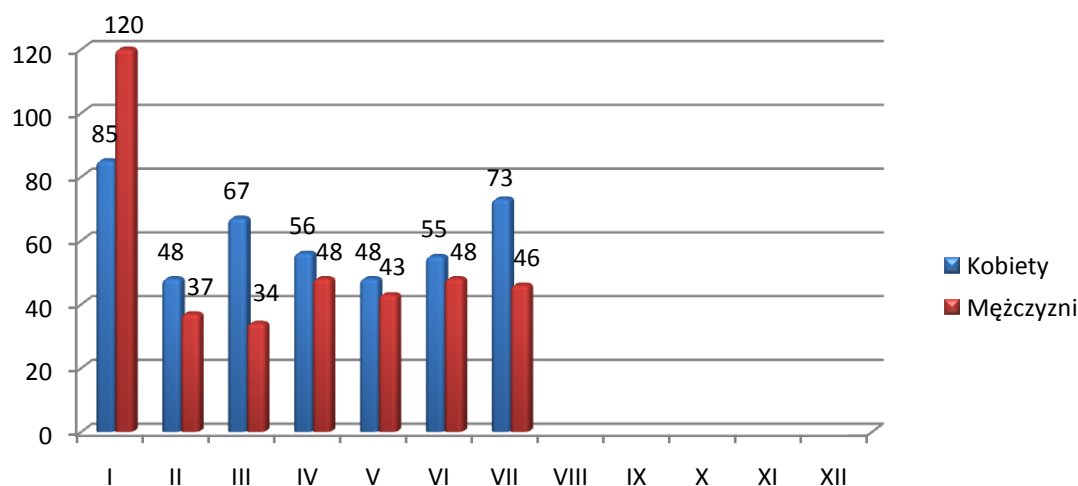
Spośród nowo zarejestrowanych w lipcu 2017 r. – 119 osób bezrobotnych tj. 18,86% posiadało prawo do zasiłku (w czerwcu odpowiednio – 103 osób – 21,15%). /Wykres 9./

Na koniec lipca 2017 r. w ewidencji PUP w Ełku figurowało 805 **osób z prawem do zasiłku, co stanowiło 17,84% ogółu bezrobotnych** (w czerwcu odpowiednio – 817osób i 18,26%). /Wykres 10./

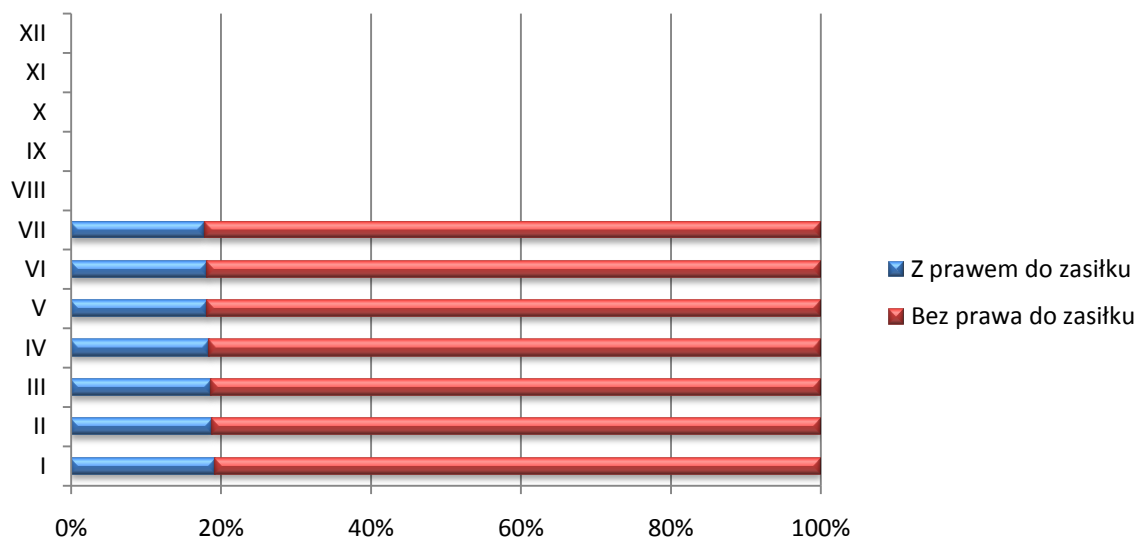
W analogicznym okresie ubiegłego roku prawo do zasiłku posiadało 946 osób tj. 18,49% bezrobotnych ogółem. W ciągu miesiąca sprawozdawczego liczba bezrobotnych z prawem do zasiłku zmalała o 12 osób. W porównaniu do ubiegłego roku zmalała o 141 osób.

Osoby uprawnione do zasiłku to w większości mieszkańcy miasta – 478 osób, (mieszkańcy gmin – 327 osób). Wśród osób posiadających prawo do zasiłku i będących w szczególnej sytuacji na rynku pracy – 156 osób jest w wieku do 30 lat, 20 osób - długotrwale bezrobotnych oraz 229 osób powyżej 50 roku życia.

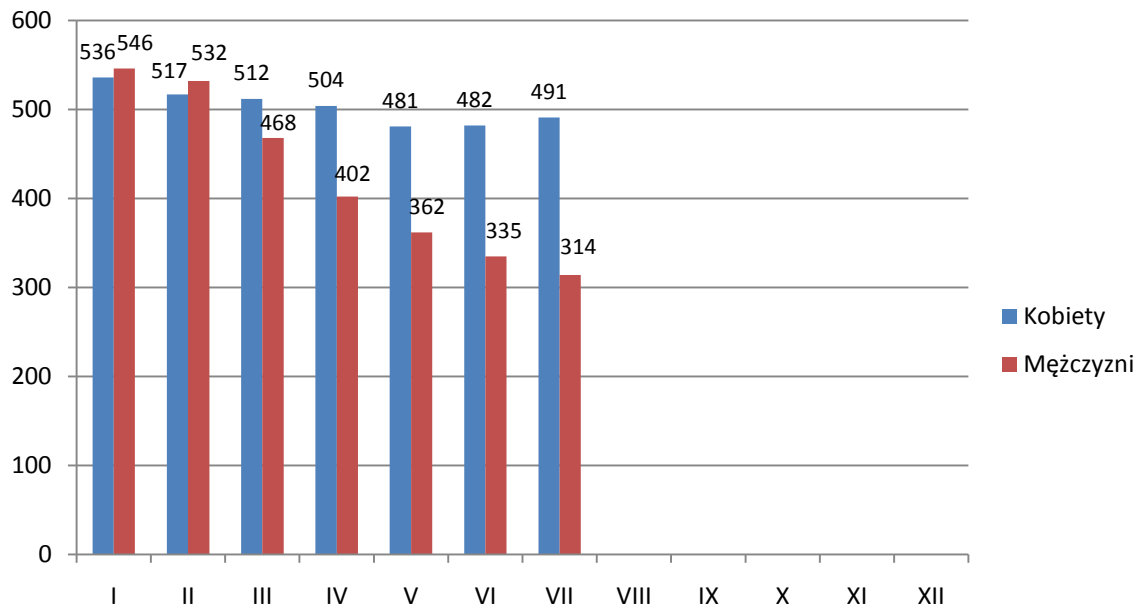
**Wykres9.** Nowo zarejestrowani bezrobotni z prawem do zasiłku.



**Wykres 10.** Udział bezrobotnych z prawem do zasiłku (stan na koniec miesiąca).



**Wykres 11.** Bezrobotni z prawem do zasiłku (stan na koniec miesiąca).





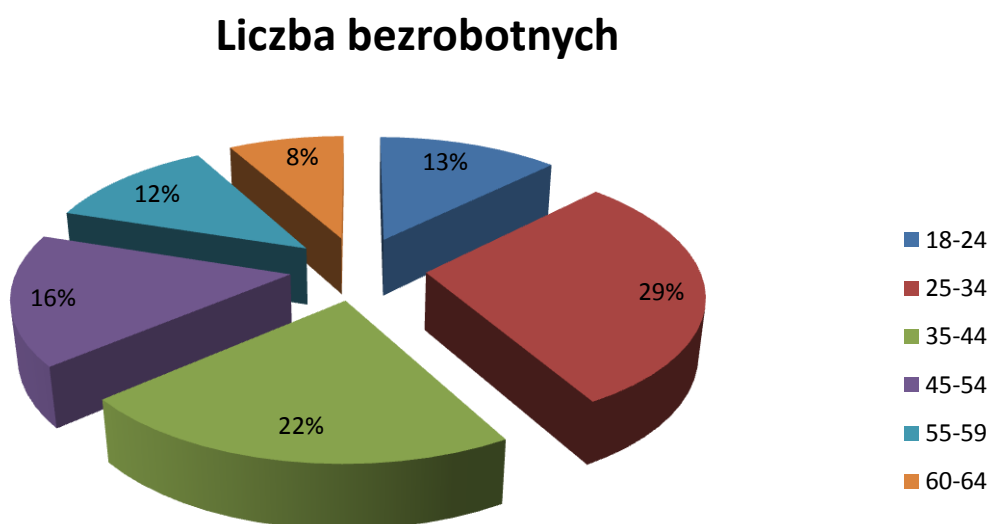
#### 4.7 ZAREJESTROWANI WEDŁUG WIEKU

Struktura bezrobotnych wg grup wieku na terenie powiatu ełckiego w miesiącu sprawozdawczym kształtowała się następująco:

**Tab. 15** Struktura bezrobotnych

Grupa wieku w latach	Liczba bezrobotnych	
	Ogółem	w tym kobiet
18-24	571	372
25-34	1316	866
35-44	992	557
45-54	730	374
55-59	538	280
60 i więcej	365	72
<b>Razem</b>	<b>4512</b>	<b>2521</b>

**Wykres 12.** Struktura bezrobotnych wg grup wieku



Najliczniejszą grupę stanowią bezrobotni w przedziałach wiekowych 25 - 34, oraz 35 - 44 lata. Te dwie grupy ludzi liczą 2308 bezrobotnych, co stanowi 51,15 % ogółu zarejestrowanych.

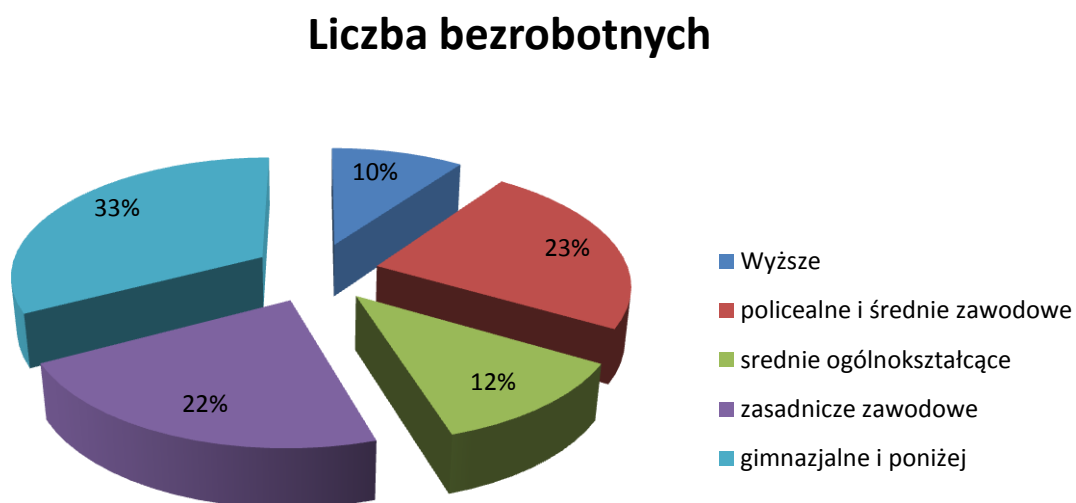
#### 4.8. ZAREJESTROWANI WEDŁUG POZIOMU WYKSZTAŁCENIA

Struktura wykształcenia bezrobotnych zarejestrowanych w końcu lipca 2017r. kształtowała się następująco:

**Tab. 16** Struktura wykształcenia bezrobotnych

Wykształcenie	Liczba bezrobotnych	
	ogółem	w tym kobiety
wyższe	448	313
policealne i średnie zawodowe	1060	732
średnie ogólnokształcące	532	371
zasadnicze zawodowe	996	413
gimnazjalne i poniżej	1476	692
<b>Ogółem</b>	<b>4512</b>	<b>2521</b>

**Wykres 13.** Struktura wykształcenia bezrobotnych



W końcu lipca 2017 r. najwięcej osób zarejestrowanych jako bezrobotne posiadało wykształcenie gimnazjalne i poniżej (1476), zasadnicze zawodowe (996), średnie ogólnokształcące (532), policealne i średnie zawodowe (1060). Najmniej bezrobotnych legitymowało się dyplomami szkół wyższych (448).

## 5. POŚREDNICTWO PRACY

### 5.1. SKIEROWANIA DO PRACY

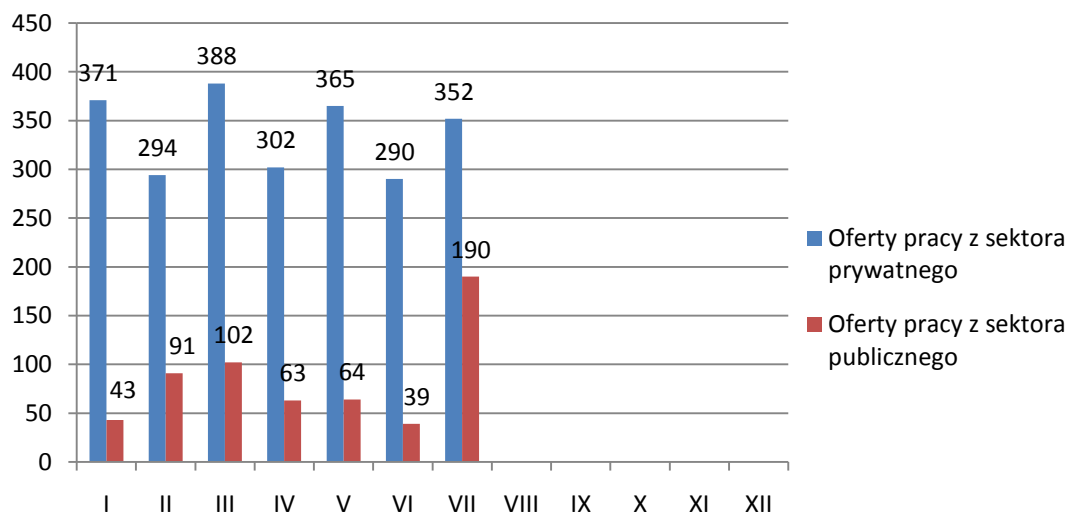
W lipcu br. Powiatowy Urząd Pracy miał do dyspozycji **542 ofert pracy**, czyli o 213 więcej niż w miesiącu poprzednim. **Zakłady pracy z sektora prywatnego zgłosiły 91,14% wszystkich ofert pracy (494). 190 ofert (35,05% ogółu) dotyczyło pracy subsydiowanej, m. in. z Funduszu Pracy, PFRON.** /Wykres 14./

Na jedną ofertę pracy zgłoszoną w lipcu przypadało średnio 8 bezrobotnych (w czerwcu – 13).

Na koniec lipca Urząd posiadał 209 ofert pracy (w czerwcu – 202).

W miesiącu sprawozdawczym zorganizowano 2 giełdy pracy, w których udział wzięło 27 bezrobotnych; 3 zostało zatrudnionych.

**Wykres 14.** Oferty pracy z sektora publicznego i prywatnego



## 5.2. ZATRUDNIENIE CUDZOZIEMCÓW

Powiatowy Urząd Pracy w zakresie polityki rynku pracy realizuje zadania związane z podejmowaniem przez cudzoziemców pracy na terytorium Rzeczypospolitej Polskiej. Urząd rejestruje oświadczenia o zamiarze powierzenia wykonywania pracy cudzoziemcom na warunkach określonych w rozporządzeniu Ministra Pracy i Polityki Społecznej z dnia 21 kwietnia 2015 r. (wydanego w oparciu o art. 90 ust. 4 ustawy o promocji zatrudnienia i instytucjach rynku pracy) w sprawie przypadków, w których powierzenie wykonywania pracy cudzoziemcowi na terytorium Rzeczypospolitej Polskiej jest dopuszczalne bez konieczności uzyskania zezwolenia na pracę.

W ostatnim czasie odnotowuje się dynamiczny wzrost rejestrowanych oświadczeń o zamiarze powierzenia wykonywania pracy cudzoziemcowi, które w większości dotyczą obywateli Ukrainy. W lipcu 2017 do tutejszego Urzędu wpłynęło 120 oświadczeń.

Ponadto wzrasta liczba składanych ofert pracy w celu zyskania informacji starosty o braku możliwości zaspokojenia potrzeb kadrowych na lokalnym rynku pracy (działania te także ukierunkowane są na zatrudnienie cudzoziemców).

Wpływające oferty podlegają upublicznieniu na stronie internetowej Urzędu. W miesiącu lipcu br. wpłynęło 10 ofert. W lipcu Urząd wystawiał 283 informacje o braku możliwości ich zaspokojenia (w czerwcu - 36). Oferty pracy zawierały stawiane przez pracodawców wymogi, których zarejestrowani w tut. Urzędzie bezrobotni nie spełniali. Głównie dotyczyły one wykształcenia, wieloletniego doświadczenia zawodowego oraz znajomości języka rosyjskiego lub ukraińskiego.

## 6. FUNDUSZ PRACY - STRUKTURA WYDATKÓW

Fundusz Pracy jest państwowym funduszem celowym, jego dysponentem jest minister właściwy do spraw pracy. Środki Funduszu Pracy pochodzą głównie z obowiązkowych składek wnoszonych przez pracodawców oraz dotacji budżetu państwa.

W lipcu 2017 r. **wydatki z Funduszu Pracy** wyniosły ogółem **2145,9 tys. zł.**

**Tab. 17. Struktura wydatków Funduszu Pracy w 2017 (w tys. złotych).**

Miesiąc	Ogółem	Zasiłki	% udział	Świadczenia integracyjne	% udział	Dodatki aktywizacyjne	% udział
Styczeń	1536,2	847,2	55,1%	81,3	5,3%	43,9	2,9%
Luty	1875,4	966,6	51,5%	79,9	4,3%	40,0	2,1%
Marzec	2420,6	969,6	40,1%	78,6	3,2%	43,5	1,8%

Kwiecień	2008,0	913,1	45,5%	78,7	3,9%	45,1	2,2%
Maj	2353,2	842,5	35,8%	84,9	3,6%	54,4	2,3%
Czerwiec	2339,0	764,5	32,7%	98,9	4,2%	60,7	2,6%
Lipiec	2145,9	718,7	33,5%	109,3	5,1%	62,9	2,9%

W strukturze Funduszu Pracy dominują wydatki na zasiłki dla bezrobotnych, na które Urząd wydatkował 33,5% ogółu Funduszu. W porównaniu do czerwca wydatki z tego tytułu zmalały o 45,8 tys. zł. W lipcu udział świadczeń integracyjnych wyniósł 5,1%.

W miesiącu lipcu Urząd wydatkował niewielkie kwoty z tytułu dodatków aktywizacyjnych. Ich udział w wydatkach ogółem wyniósł 2,9%.

Strukturę wydatków na realizację instrumentów rynku pracy w tysiącach złotych w analizowanym okresie przedstawia poniższa tabela nr 18.

**Tab. 18 Struktura wydatków Funduszu Pracy na realizację instrumentów rynku pracy w okresie sprawozdawczym 2016 i 2017 (w tys. złotych).**

Zadania	Lipiec 2016		Lipiec 2017	
	Kwota	Liczba osób	Kwota	Liczba osób
Razem	1044,7	765	1 195,4	770
Szkolenia	22,6	16	32,5	17
Prace interwencyjne	51	57	113,6	82
Roboty publiczne	191,4	90	213,0	84
Staże	450,2	439	357,7	368
Środki na podjęcie działalności gosp.	-	-	90,2	5
Wyposażenie i doposażenie stanowisk pracy	52,5	3	114,8	6
Stypendia za okres nauki	-	-	-	-
Prace społecznie użyteczne	7	37	15,8	81

Refundacje składek ZUS	-	-	-	-
Inne programy (studia podyplomowe)	1,8	9	0,4	2
Opieka nad dzieckiem	2,4	9	5,2	17
PAI	-	-	-	-
Bon na zasiedlenie	-	-	45	6
KFS	10,6	14	8,0	14
Refundacja wynagrodzeń osób do 30 r.ż.	255,2	91	199,2	88

W lipcu 2017 roku zmalały wydatki na realizację instrumentów rynku pracy w porównaniu do czerwca 2017 r. o kwotę 193,2 tys. zł. Natomiast względem lipca ubiegłego roku wzrosły o 150,7 tys. zł.

## 7. WYBRANE KATEGORIE INSTRUMENTÓW RYNKU PRACY

### 7.1. REFUNDACJA KOSZTÓW PONIESIONYCH NA WYNAGRODZENIA, NAGRODY ORAZ SKŁADKI NA UBEZPIECZENIA SPOŁECZNE SKIEROWANYCH BEZROBOTNYCH DO 30 ROKU ŻYCIA

Jedną z form wsparcia jest refundacja pracodawcy przez okres 12 miesięcy część kosztów poniesionych na wynagrodzenia, nagrody oraz składki na ubezpieczenie społeczne **bezrobotnym do 30 roku życia**, w wysokości uprzednio uzgodnionej, nieprzekraczającej jednak kwoty ustalonej jako iloczyn liczby zatrudnionych skierowanych bezrobotnych w miesiącu oraz kwoty minimalnego wynagrodzenia za pracę obowiązującej w ostatnim dniu zatrudnienia każdego rozliczanego miesiąca i składek na ubezpieczenia społeczne od refundowanego wynagrodzenia.

W miesiącu lipcu 2017 r. PUP w Ełku zawarł 24 umowy dotyczące refundacji wynagrodzenia, nagrody oraz składki na ubezpieczenie społeczne bezrobotnemu do 30 roku życia.

**Tab. 19 Refundacja wynagrodzenia bezrobotnym do 30 roku życia**

MIESIĄC	LICZBA WNIOSKÓW	LICZBA ZAWARTYCH UMÓW	LICZBA STANOWISK
Styczeń	16	1	1
Luty	20	10	12

<b>Marzec</b>	29	22	23
<b>Kwiecień</b>	16	10	12
<b>Maj</b>	21	14	14
<b>Czerwiec</b>	23	17	18
<b>Lipiec</b>	12	24	30
<b>Ogółem</b>	137	98	110

## 7.2. ŚRODKI NA PODJĘCIE DZIAŁALNOŚCI GOSPODARCZEJ

Bezrobotnym podejmującym działalność gospodarczą mogą być przyznane jednorazowe środki Funduszu Pracy lub Europejskiego Funduszu Społecznego w wysokości nieprzekraczającej 600% przeciętnego wynagrodzenia.

W miesiącu lipcu 2017 r. do Urzędu wpłynęło 8 wniosków dotyczących przyznania jednorazowych środków na podjęcie działalności gospodarczej.

Tab. 20 Przyznanie jednorazowych środków na podjęcie działalności gospodarczej

Miesiąc	Liczba wniosków	Liczba osób rozpoczynających działalność	RODZAJ DZIAŁALNOŚCI GOSPODARCZEJ (ilość jednorazowych środków)
<b>Styczeń</b>	6	1	-usługi elektryczne
<b>Luty</b>	45	2	-wulkanizacja, wymiana – sprzedaż opon -terapia pedagogiczna
<b>Marzec</b>	14	21	- usługi tłumaczeń - sprzedaż, serwis rowerów -nadzór budowlany - usługi programistyczne - montaż bram drzwi, rolet - produkcja filmów i nagrań wideo - usługi kosmetyczne - sklep odzieżowy - usługi kosmetyczne - usługi malarsko-tynkarskie -usługi hydrauliczne -usługi dezynfekcji

			<ul style="list-style-type: none"> <li>-usługi remontowo-budowlane x4</li> <li>-usługi weterynaryjne</li> <li>- usługi gastronomiczne</li> <li>-przewóz osób TAXI</li> <li>- usługi stolarsko-budowlane</li> <li>- usługi stolarskie</li> </ul>
<b>Kwiecień</b>	6	10	<ul style="list-style-type: none"> <li>- usługi reklamowe</li> <li>- sklep odzieżowy</li> <li>- usługi groomerskie</li> <li>- usługi stolarskie</li> <li>- usługi mechaniczne</li> <li>- bar</li> <li>- Usługi remontowo-budowlane x2</li> <li>- handel akcesoriami dziecięcymi + usługi krawieckie</li> <li>- pośrednictwo kredytowe</li> </ul>
<b>Maj</b>	5	5	<ul style="list-style-type: none"> <li>- projektowanie terenów zielonych;</li> <li>- zajęcia umuzykalniające dla dzieci;</li> <li>- wulkanizacja, wymiana opon;</li> <li>- sprzedaż odnawialnych źródeł energii;</li> <li>- usługi informatyczne</li> </ul>
<b>Czerwiec</b>	8	6	<ul style="list-style-type: none"> <li>- mechanika pojazdowa</li> <li>- usługi kosmetyczne - mobilne</li> <li>- usługi kosmetyczne - mobilne</li> <li>- sprzedaż rowerów, naprawa,</li> <li>- usługi remontowo- budowlane</li> <li>- nauka języków obcych</li> </ul>
<b>Lipiec</b>	8	3	<ul style="list-style-type: none"> <li>- trening personalny</li> <li>- usługi spawalniczo- ślusarskie</li> <li>- organizacja imprez okolicznościowych</li> </ul>
<b>Ogółem</b>	-	<b>48</b>	-

### 7.3 STAŻE

Staż organizowany jest w celu nabycia przez bezrobotnego umiejętności praktycznych do wykonywania pracy przez wykonywanie zadań w miejscu pracy bez nawiązywania stosunku pracy z pracodawcą.

W miesiącu lipcu 2017 **wpłynęły 44 wnioski w sprawie organizacji staży oraz zawarto 54 umowy stażowe.** W ramach podpisanych umów staż rozpoczęło 63 bezrobotnych.



## 8. PROJEKTY REALIZOWANE PRZEZ PUP EŁK W 2017 R.

Tab. 22 Projekty w PUP Ełk 2017r.

Lp	Nazwa programu	Kwota Pozyskana (w tys. zł)	Forma wsparcia-osoby	Termin realizacji
Projekty finansowane z EFS				
1.	Aktywizacja osób młodych pozostających bez pracy w powiecie ełckim (II)	193,57	Pośrednictwo pracy-313, staże-203, prace interwencyjne-37, jednorazowe środki na podjęcie działalności gosp.-38, szkolenia-20, bony na zasiedlenie -15.	01.01.2017 - 31.05.2017
2.	Aktywizacja osób młodych pozostających bez pracy w powiecie ełckim (III)	2 267,09	Pośrednictwo pracy-367, staże-225, prace interwencyjne-32, jednorazowe środki na podjęcie działalności gosp.-55, szkolenia-20, bony na zasiedlenie - 35.	01.01.2017 - 31.12.2017
3.	Aktywizacja osób w wieku 30 lat i powyżej pozostających bez pracy w powiecie ełckim(III)	4 035,74	Pośrednictwo pracy-447, staże-261, prace interwencyjne-47, refundacje kosztów wyposażenia- 69 jednorazowe środki na podjęcie działalności gospodarczej - 30 szkolenia-40	01.01.2017 - 31.12.2017
Projekty realizowane z rezerwy ministra				
	Pomoc dla młodych – art. 150f ustawy o promocji zatrudnienia ...	3 702,4	Refundacja wynagrodzenia i ZUS	01.01.2017 - 31.12.2017
	Ogółem	10 198,8		

## PODSUMOWANIE

Charakteryzując rynek pracy w powiecie ełckim w lipcu 2017 r. można stwierdzić, iż:

- **W okresie sprawozdawczym liczba bezrobotnych wynosiła 4512 osób i wzrosła względem miesiąca poprzedniego o 39 osób (w miesiącu poprzednim – 4473 osób).** W porównaniu do lipca 2016 r. bezrobocie zmalało o 603 osoby.
- W końcu lipca br. w Powiatowym Urzędzie Pracy zarejestrowanych było **1230 bezrobotnych do 30 roku życia, 1256 bezrobotnych powyżej 50 roku życia oraz 2527 długotrwale bezrobotnych.** Osoby te określone w ustawie o promocji zatrudnienia i instytucjach rynku pracy jako „będące w szczególnej sytuacji na rynku pracy”, stanowiły odpowiednio 27,26% 27,83% oraz 56,01% w stosunku do bezrobotnych ogółem.
- Wyższa niż przed miesiącem była liczba oferowanych przez zakłady miejsc pracy. W dyspozycji urzędu pracy pozostawały **542 oferty**, tj. o 213 ofert więcej niż w miesiącu poprzednim.

Sporządził:

Konrad Mazurkiewicz

Powiatowy Urząd Pracy w Ełku

sierpień 2017