

## SPIS TREŚCI

<b>1. POZIOM BEZROBOCIA</b> .....	2
1.1 POZIOM BEZROBOCIA W POSZCZEGÓLNYCH GMINACH.....	2
<b>2. STOPA BEZROBOCIA</b> .....	5
<b>3. ZMIANY W POZIOMIE BEZROBOCIA</b> .....	6
<b>4. STRUKTURA BEZROBOTNYCH (WYBRANE KATEGORIE)</b> .....	9
4.1. KOBIETY .....	9
4.2 BEZROBOTNI W WIEKU 18 - 30 LAT .....	12
4.3 DŁUGOTRWALE BEZROBOTNI.....	13
4.4 BEZROBOTNI POWYŻEJ 50 ROKU ŻYCIA.....	14
4.5 BEZROBOTNI NIEPEŁNOSPRAWNI .....	14
4.6 BEZROBOTNI Z PRAWEM DO ZASIŁKU .....	15
4.7 ZAREJESTROWANI WEDŁUG WIEKU.....	17
4.8. ZAREJESTROWANI WEDŁUG POZIOMU WYKSZTAŁCENIA.....	18
<b>5. POŚREDNICTWO PRACY</b> .....	19
5.1. SKIEROWANIA DO PRACY .....	19
5.2. ZATRUDNIENIE CUDZOZIEMCÓW .....	20
<b>6. FUNDUSZ PRACY - STRUKTURA WYDATKÓW</b> .....	20
<b>7. WYBRANE KATEGORIE INSTRUMENTÓW RYNKU PRACY</b> .....	22
7.1. REFUNDACJA KOSZTÓW PONIESIONYCH NA WYNAGRODZENIA, NAGRODY ORAZ SKŁADKI NA UBEZPIECZENIA SPOŁECZNE SKIEROWANYCH BEZROBOTNYCH DO 30 ROKU ŻYCIA.....	22
7.2. ŚRODKI NA PODJĘCIE DZIAŁALNOŚCI GOSPODARCZEJ .....	23
7.3 STAŻE.....	24
<b>8. PROJEKTY REALIZOWANE PRZEZ PUP EŁK W 2017 R.</b> .....	25

## 1. POZIOM BEZROBOCIA

Liczba bezrobotnych zarejestrowanych w Powiatowym Urzędzie Pracy w Ełku w końcu czerwca 2017r. wyniosła 4473 osób i była niższa o 167 osób niż w miesiącu ubiegłym/w maju 2017 r. – 4640 osób/.

### 1.1 POZIOM BEZROBOCIA W POSZCZEGÓLNYCH GMINACH

**Tab. 1 Miasto Ełk**

Wyszczególnienie	Bezrobotni zarejestrowani w m-cu sprawozdawczym		Bezrobotni stan w końcu miesiąca sprawozdawczego			
			Ogółem		W tym z prawem do zasiłku	
	Ogółem	Kobiety	Ogółem	Kobiety	Ogółem	Kobiety
Ogółem	291	138	2618	1466	497	306
Do 30 roku życia	119	55	627	393	96	65
Długotrwale bezrobotni	117	65	1502	864	9	6
Powyżej 50 roku życia	53	26	778	369	139	73
Niepełnosprawni	29	13	184	88	31	19

**Tab. 2 Gmina Ełk**

Wyszczególnienie	Bezrobotni zarejestrowani w m-cu sprawozdawczym		Bezrobotni stan w końcu miesiąca sprawozdawczego			
			Ogółem		W tym z prawem do zasiłku	
	Ogółem	Kobiety	Ogółem	Kobiety	Ogółem	Kobiety
Ogółem	89	46	898	494	166	100
Do 30 roku życia	50	23	266	174	34	22
Długotrwale bezrobotni	32	10	507	277	2	1
Powyżej 50 roku życia	13	6	248	92	49	23
Niepełnosprawni	7	1	49	19	7	2

**Tab. 3 Gmina Kalinowo**

Wyszczególnienie	Bezrobotni zarejestrowani w m-cu sprawozdawczym		Bezrobotni stan w końcu miesiąca sprawozdawczego			
			Ogółem		W tym z prawem do zasiłku	
	Ogółem	Kobiety	Ogółem	Kobiety	Ogółem	Kobiety
Ogółem	48	21	379	202	48	22
Do 30 roku życia	24	12	120	81	14	6
Długotrwale bezrobotni	21	15	241	142	3	2
Powyżej 50 roku życia	10	4	109	38	16	6
Niepełnosprawni	1	0	14	5	3	1

**Tab. 4 Gmina Prostki**

Wyszczególnienie	Bezrobotni zarejestrowani w m-cu sprawozdawczym		Bezrobotni stan w końcu miesiąca sprawozdawczego			
			Ogółem		W tym z prawem do zasiłku	
	Ogółem	kobiety	Ogółem	kobiety	Ogółem	Kobiety
Ogółem	36	20	387	205	78	36
Do 30 roku życia	19	10	139	100	16	7
Długotrwale bezrobotni	12	6	208	124	7	3
Powyżej 50 roku życia	6	2	108	32	30	12
Niepełnosprawni	0	0	17	4	1	0

**Tab. 5 Gmina Stare Juchy**

Wyszczególnienie	Bezrobotni zarejestrowani w m-cu sprawozdawczym		Bezrobotni stan w końcu miesiąca sprawozdawczego			
			Ogółem		W tym z prawem do zasiłku	
	Ogółem	kobiety	Ogółem	kobiety	Ogółem	Kobiety
Ogółem	23	13	191	102	28	18
Do 30 roku życia	11	6	57	40	5	4
Długotrwale bezrobotni	7	1	105	54	2	2
Powyżej 50 roku życia	4	3	46	14	9	4
Niepełnosprawni	1	0	16	6	2	1

**Spadek liczby bezrobotnych** odnotowano we wszystkich gminach powiatu ełckiego.

**Tab.6 Poziom bezrobocie w poszczególnych gminach (stan na koniec miesiąca):**

m-c	Miasto Ełk	Gmina Ełk	Gmina Kalinowo	Gmina Prostki	Gmina Stare Juchy
<b>Styczeń</b>	3241	1093	532	487	265
<b>Luty</b>	3169	1103	524	480	271
<b>Marzec</b>	2984	1057	489	444	258
<b>Kwiecień</b>	2834	987	429	413	230
<b>Maj</b>	2721	931	383	404	201
<b>Czerwiec</b>	2618	898	379	387	191

Z bezrobotnych pozostających w ewidencji PUP w Ełku w dniu 30 czerwca 2017 r. większość stanowiły osoby pochodzące z miasta Ełk – 2618 (58,27%).

**Tab. 7 Liczba bezrobotnych powiatu ełckiego (okres porównawczy 2016 i 2017)**

Miesiąc	2016	2017	Przyrost /spadek
<b>Styczeń</b>	6328	5618	-710
<b>Luty</b>	6302	5547	-755
<b>Marzec</b>	6073	5232	-841
<b>Kwiecień</b>	5769	4894	-875
<b>Maj</b>	5404	4640	-764
<b>Czerwiec</b>	5154	4473	-681

## 2. STOPA BEZROBOCIA

Stopa bezrobocia (czyli procentowy udział liczby bezrobotnych w liczbie ludności aktywnej zawodowo) jest wskaźnikiem, który pozwala określić stopień nie zagospodarowania zasobów pracy. Stopa bezrobocia w **czerwcu 2017** roku w powiecie ełckim kształtowała się na poziomie 14,9%

Odpowiednie wskaźniki wynosiły:

**Województwo warmińsko- mazurskie** - 12,1%  
**Kraj** - 7,1%

Najwyższa stopa bezrobocia wystąpiła w powiecie braniewskim – 22,3%

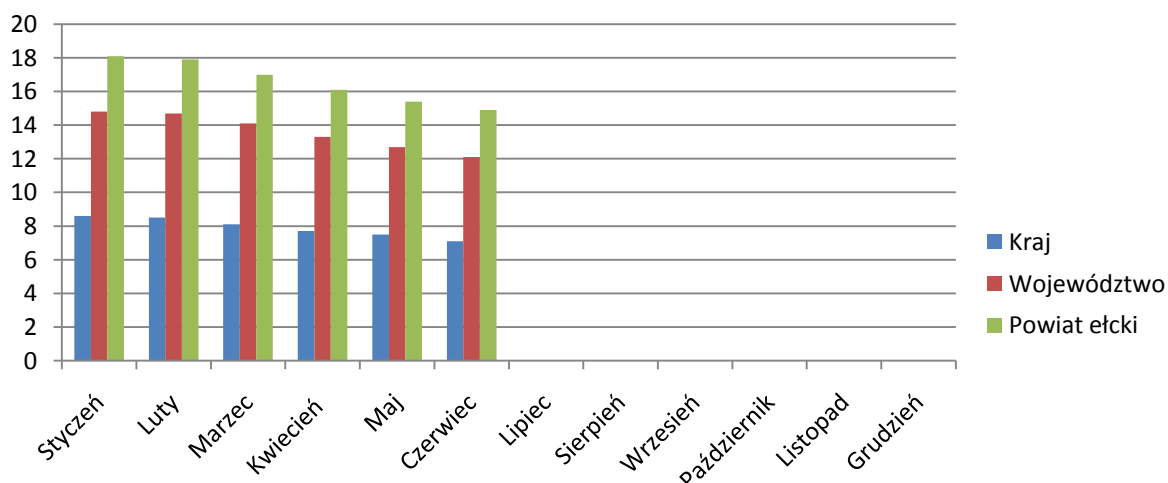
Najniższą charakteryzował się powiat iławski – 5,0%

**Tab.8 Stopa bezrobocia – zestawienie miesięczne**

Miesiąc	Powiat ełcki	Kraj	Województwo	Powiat o najwyższej stopie bezrobocia	Powiat o najniższej stopie bezrobocia
Styczeń	18,1%	8,6%	14,8%	braniewski 25,4%	iławski 6,4%
Luty	17,9%	8,5%	14,7%	braniewski 25,3%	iławski 6,6%
Marzec	17%	8,1%	14,1%	braniewski 24,3%	iławski 6,1%
Kwiecień	16,1%	7,7%	13,3%	braniewski 23,5%	iławski 5,8%

Maj	15,4%	7,4%	12,7%	braniewski 22,9%	iławski 5,3%
Czerwiec	14,9%	7,1%	12,1%	braniewski 22,3%	Iławski 5%

**Wykres 1.** Stopa bezrobocia kraj, województwo, powiat



### 3. ZMIANY W POZIOMIE BEZROBOCIA

W czerwcu 2017 r. PUP w Ełku **zarejestrował 487 bezrobotnych**, wyłączył zaś z ewidencji **654 osoby** (w maju odpowiednio: 518 i 772). /Tabela 9. Wykres 2./ Napływ liczby bezrobotnych był niższy od odpływu.

Bliższa analiza struktury bezrobotnych rejestrujących się w ciągu wspomnianego wyżej okresu sprawozdawczego wykazuje, że najczęściej rejestracji było w grupie osób zgłaszających się do Urzędu po raz kolejny – 407 (83,57%). Bezrobotni rejestrujący się po raz pierwszy stanowili mniejszość – 80 (16,43%)./Wykres 3./

Wśród wyłączonych z ewidencji bezrobotnych w czerwcu 2017r. **356 osób** (54,43%) **stanowili bezrobotni podejmujący pracę**, pozostali – 258 osoby (45,56%) to skreśleni z innych przyczyn.

W grupie podejmujących pracę przeważały osoby podejmujące pracę niesubsydiowaną – 258 (77,03%).

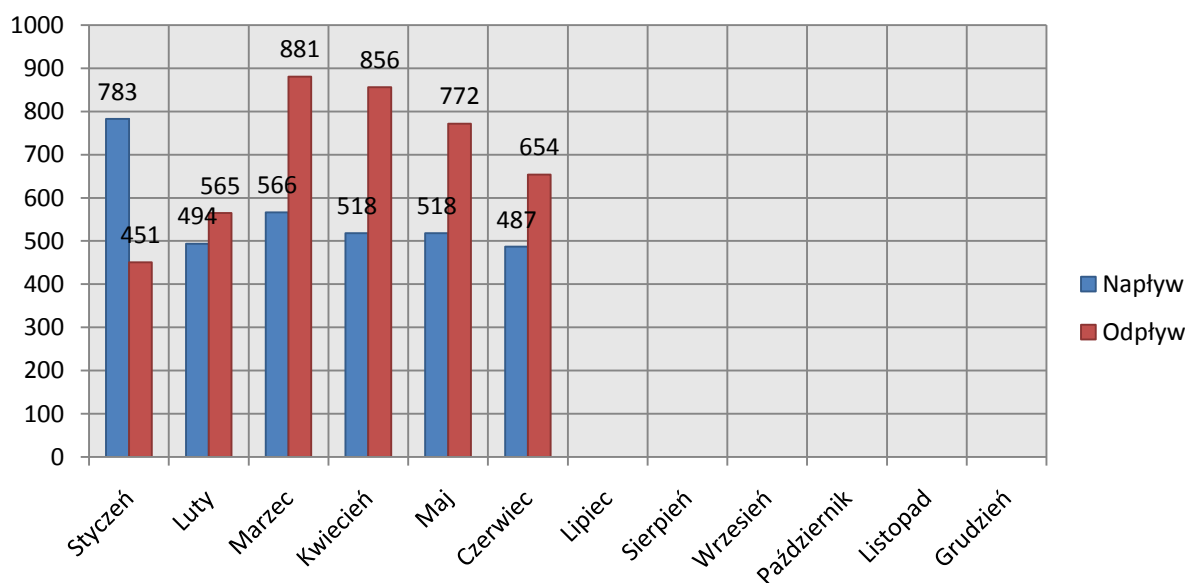
Prace subsydiowane podjęło 98 **osób** w tym – **21 osób rozpoczęło prace interwencyjne, 10 osób roboty publiczne, 14 osób zatrudniono na stanowiskach utworzonych w ramach refundacji kosztów zatrudnienia, 6 osób podjęło działalność gospodarczą, 44 osoby podjęły inne prace typu : zatrudnienie socjalne, uzyskały środki z PFRON itp.**

Spośród bezrobotnych wyłączonych z różnych przyczyn najliczniejszą grupę stanowiły **osoby niepotwierdzające gotowości do podjęcia pracy - 95, rozpoczynające staż - 64 osób, rozpoczynające szkolenie 5 osób, rozpoczynające prace społecznie użyteczne - 5 osób. Ze statusu bezrobotnego dobrowolnie zrezygnowało 69 osób**, prawa emerytalne lub rentowe nabyła 1 osoba, 4 osoby nabyły prawo do świadczenia przedemerytalnego. Pozostałe przyczyny to: zmiana miejsca zamieszkania, śmierć bezrobotnego, itp. - 28 osób. /Wykres 5./

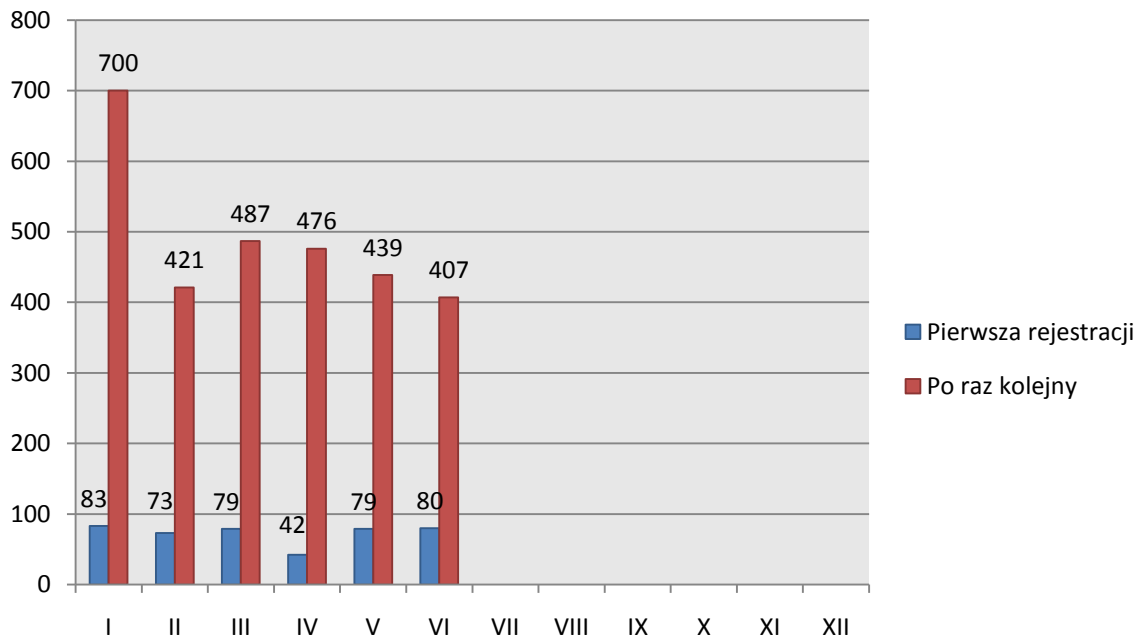
**Tab.9 Zmiany w poziomie bezrobocia**

Miesiąc	Bezrobotni nowo zarejestrowani  Napływ	Bezrobotni wyrejestrowani  Odpływ	Z tego z przyczyn			
			Podjęcia pracy  (stałej, sezonowej)	Skierowania do		
				Prac interwencyjnych	Robót publicznych	Innych
Styczeń	783	451	265	6	4	186
Luty	494	565	285	16	19	280
Marzec	566	881	496	19	12	385
Kwiecień	518	856	520	41	26	336
Maj	518	772	418	18	17	354
Czerwiec	487	654	356	21	10	298

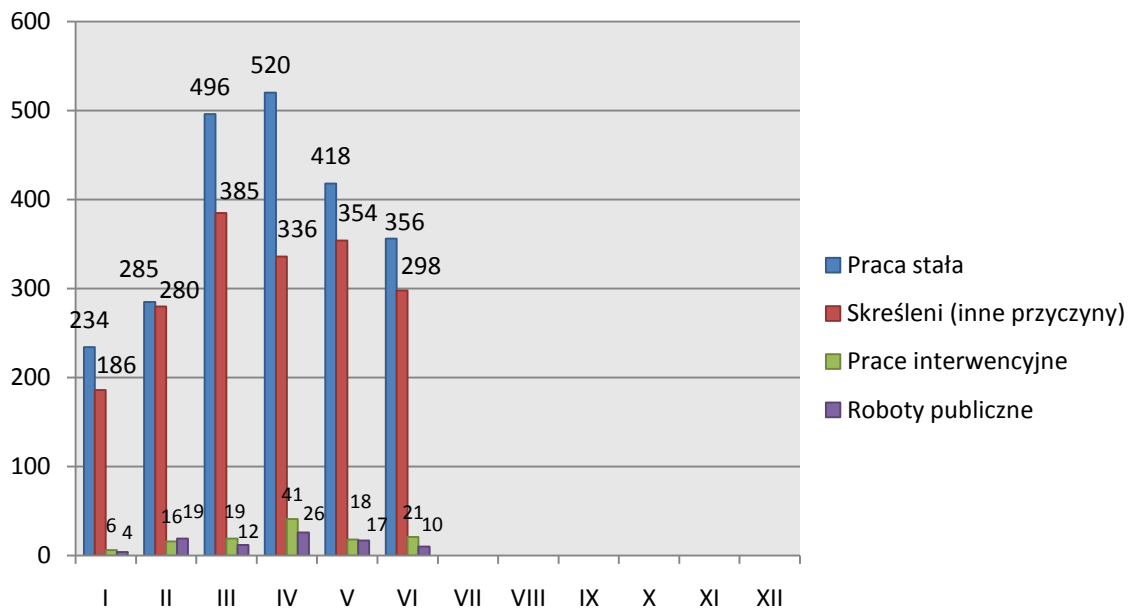
**Wykres 2.** Napływ i odpływ (w tym z tytułu podjęcia pracy) bezrobotnych PUP w Ełku w poszczególnych miesiącach roku



**Wykres 3.** Bezrobotni zarejestrowani w miesiącu sprawozdawczym po raz 1-szy i po raz kolejny

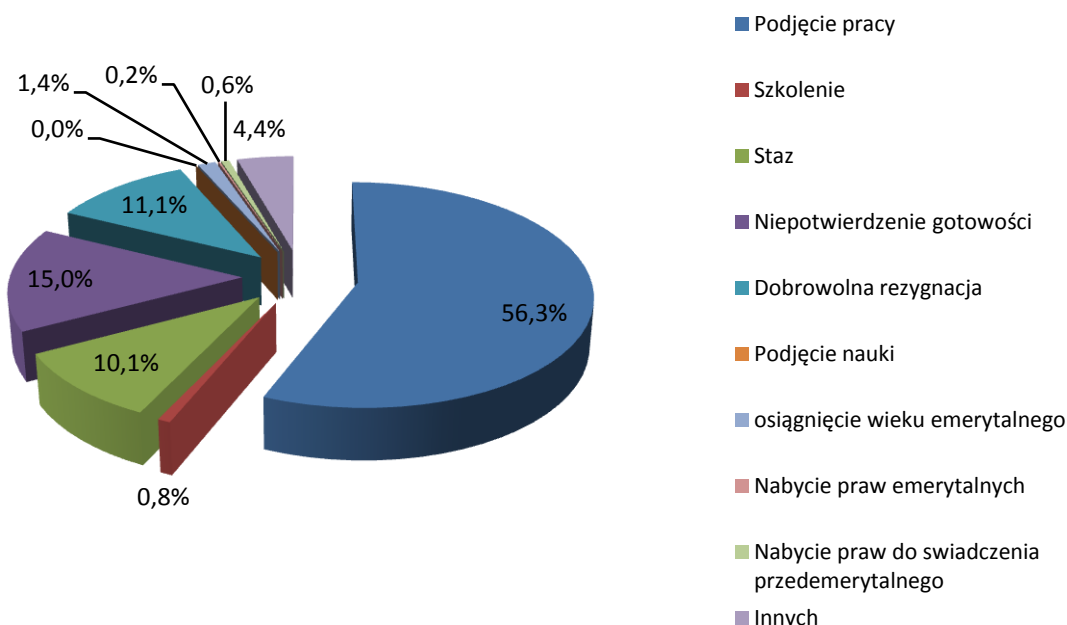


**Wykres 4.** Przyczyny wyrejestrowań bezrobotnych w poszczególnych miesiącach roku





## Zmiany w poziomie bezrobocia czerwiec 2017



### 4. STRUKTURA BEZROBOTNYCH (WYBRANE KATEGORIE)

#### 4.1. KOBIECY

W czerwcu 2017 r. PUP w Ełku zarejestrował 238 bezrobotnych kobiet, wyłączył zaś z ewidencji 259 kobiet (w maju 2017r. odpowiednio: 236 i 308). /Tabela 10./

Tak więc, w wymienionym wyżej okresie sprawozdawczym, napływ kobiet do Urzędu był niższy od odpływu /Wykres 6./

Z kobiet rejestrujących się w czerwcu największy udział miały bezrobotne, które zgłosiły się do naszego Urzędu po raz kolejny - 197 (82,77%), bezrobotne rejestrujące się po raz pierwszy stanowiły - 17,23%, tj. 41 kobiet. /Wykres 7./

**W końcu czerwca 2017r. liczba bezrobotnych kobiet** zarejestrowanych w PUP w Ełku wynosiła **2469**, stanowiły one **55,2%** ogółu bezrobotnych. W porównaniu do stanu z końca maja (**2490** kobiet - 53,66 %), liczba kobiet jest niższa o 21.

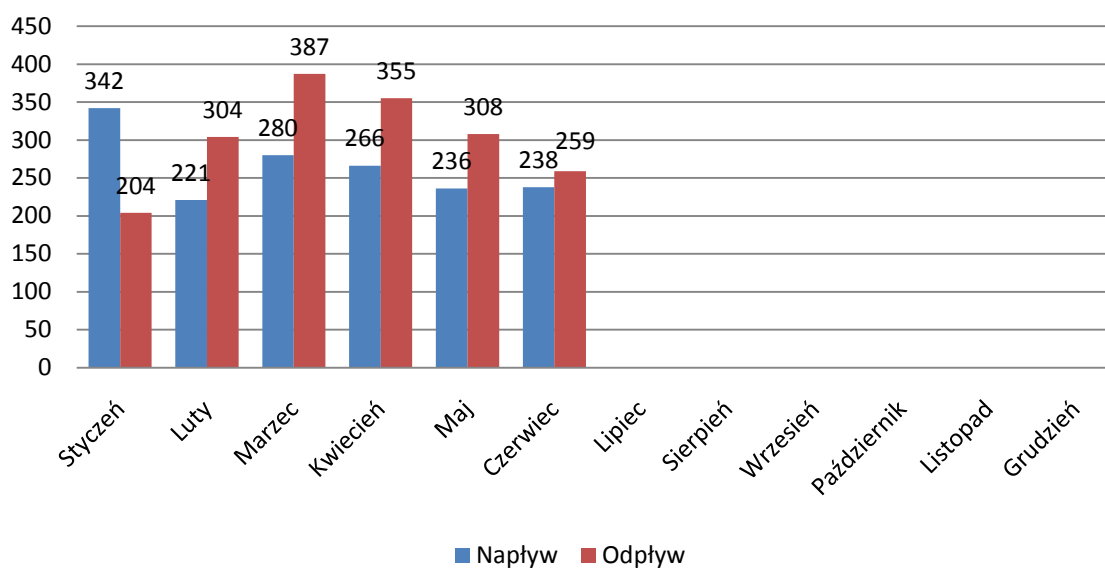
Wśród wyłączonych w maju z ewidencji bezrobotnych kobiet: **157 podjęło pracę, z czego 4 kobiety rozpoczęły prace interwencyjne.** /Wykres 8./

**151 kobiet wykreślono** z innych przyczyn takich jak: niepotwierdzenie gotowości do podjęcia pracy - **16**, rozpoczęcie stażu - **30**, dobrowolnej rezygnacji ze statusu bezrobotnego - **35** i innych (zmiana miejsca zamieszkania, śmierć, itp.) - **14**.

Na ogólną liczbę 2469 bezrobotnych kobiet pozostających w ewidencji PUP w Ełku w dniu 30.06.2017 r. większość stanowiły **osoby pochodzące z miasta Ełku - 1466 tj. 59,38%** (w maju odpowiednio - 1482 i 59,52%). Z pozostałych gmin zaś pochodziło 1003 kobiet, tj. 40,62% (w maju odpowiednio - 1008 kobiet tj. 40,48%).

Duży udział wśród zarejestrowanych w PUP w Ełku bezrobotnych kobiet stanowią osoby dotychczas niepracujące. Na koniec czerwca było ich 467 tj. 18,91% (w maju odpowiednio - 467 tj. 18,75%). Spora grupa bezrobotnych kobiet - 54 (2,19%) to osoby zwolnione z przyczyn dotyczących zakładu pracy.

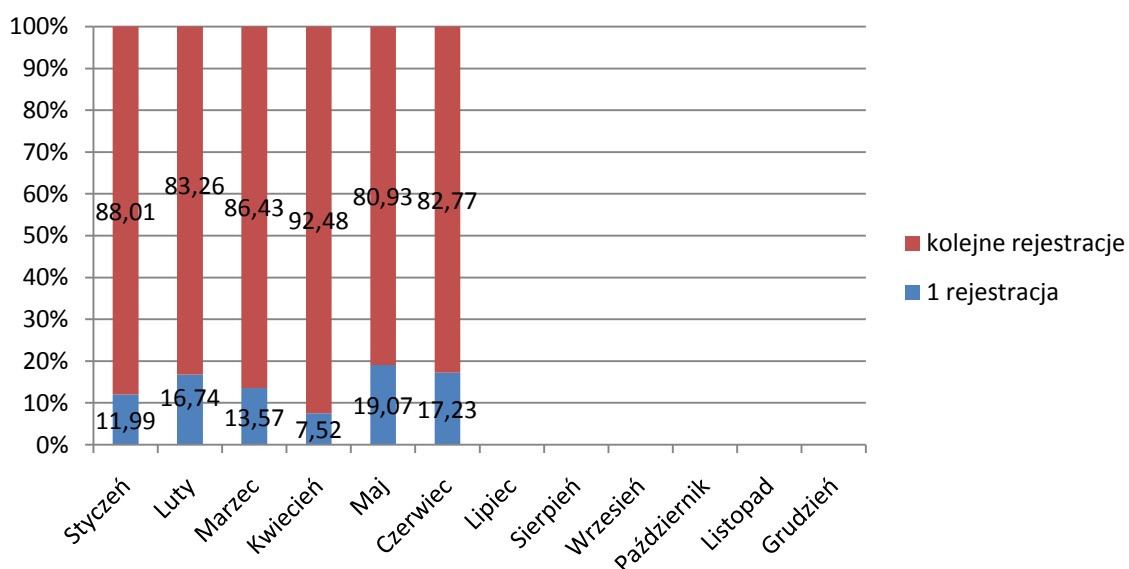
**Wykres 6.** Napływ i odpływ (w tym z tytułu podjęcia pracy) bezrobotnych kobiet PUP w Ełku w poszczególnych miesiącach 2017 roku



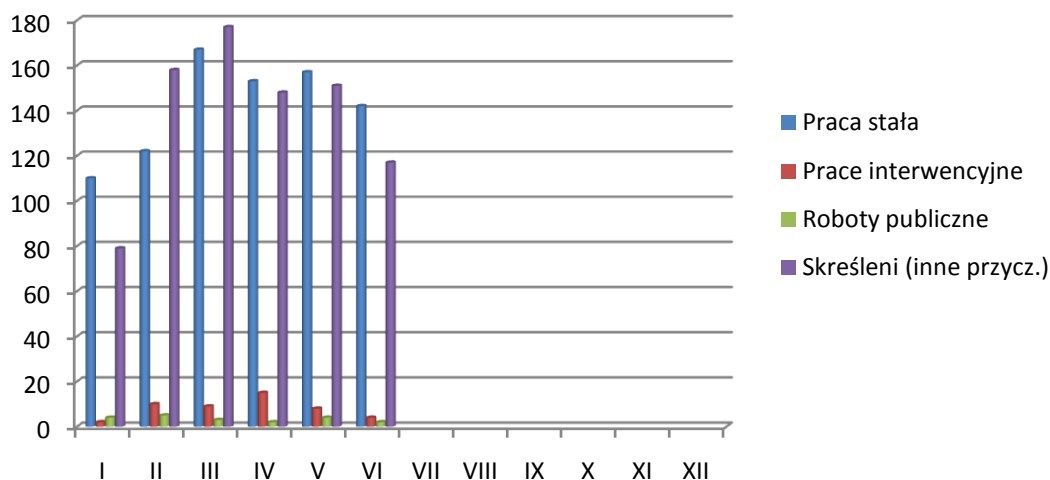
**Tab.10 Zmiany w poziomie bezrobocia kobiet.**

Miesiąc	Bezrobotne nowo zarejestrowane	Bezrobotne wyrejestrowane	z tego z przyczyn			
	Napływ	Odpływ	Podjęcia pracy	skierowania do		
			(stałej, sezonowej, otrzym. jedn.środków)	prac interwencyjnych	robót publicznych	innych
Styczeń	342	204	125	2	4	79
Luty	221	304	146	10	5	158
Marzec	280	387	210	9	3	177
Kwiecień	266	355	207	15	2	148
Maj	236	308	157	8	4	151
Czerwiec	238	259	142	4	2	117

**Wykres 7.** % nowo zarejestrowanych bezrobotnych kobiet według ilości dokonanych rejestracji



**Wykres 8.** Przyczyny wyrejestrowań bezrobotnych kobiet w poszczególnych miesiącach 2017



#### 4.2 BEZROBOTNI W WIEKU 18 - 30 LAT

Zgodnie z ustawą o promocji zatrudnienia i instytucjach rynku pracy „bezrobotny do 30 roku życia” to bezrobotny, który do dnia zastosowania wobec niego usług lub instrumentów rynku pracy nie ukończył 30 roku życia.

W czerwcu 2017 r. z tej grupy osób **zarejestrowało się** w PUP w Ełku **223 bezrobotnych** tj. o 2 osoby mniej niż miesiąc temu (w maju 225 osób). Porównując z analogicznym okresem ubiegłego roku liczba rejestracji omawianej grupy bezrobotnych w czerwcu 2016 była wyższa o 11 osób.

Bezrobotni z przedziału 18 - 30 lat w czerwcu stanowili 45,79% wszystkich nowo zarejestrowanych bezrobotnych, w tym miesiącu 63 osób zarejestrowało się po raz pierwszy, a 160 po raz kolejny.

**Wyłączono** natomiast w tym czasie z **rejestru bezrobotnych** 256 osób (w maju - 272), z których 138 podjęło pracę (w maju - 138 ). W analogicznym okresie ubiegłego roku z urzędu wyrejestrowało się 322 osób w wieku 18-30 lat.

**Tab.11 „Napływ” i „odpływ” bezrobotnych w wieku 18-30 lat**

Miesiąc	Nowo zarejestrowani	Wyrejestrowani	Z powodu podjęcia pracy	Z powodu rozpoczęcia szkolenia i stażu	Z powodu niepotwierdzenia gotowości do pracy	Stan w końcu miesiąca
Styczeń	275	191	118	2	27	<b>1488</b>
Luty	239	227	101	51	20	<b>1487</b>
Marzec	252	321	188	52	15	<b>1406</b>

Kwiecień	218	303	183	41	31	<b>1313</b>
Maj	225	272	138	36	54	<b>1257</b>
Czerwiec	223	256	138	24	35	<b>1209</b>

Łącznie w końcu czerwca 2017 r. w rejestrach urzędu pozostawało **1209 bezrobotnych w wieku do 30 roku życia** stanowiąc 27,03% ogólnej liczby bezrobotnych. W porównaniu do czerwca 2016 r. populacja tej grupy zmalała o 206 osób.

#### 4.3 DŁUGOTRWALE BEZROBOTNI

Bezrobotny długotrwale oznacza bezrobotnego pozostającego w rejestrze Powiatowego Urzędu Pracy łącznie przez okres ponad 12 miesięcy w okresie ostatnich 2 lat, z wyłączeniem okresów odbywania stażu i przygotowania zawodowego w miejscu pracy.

**W czerwcu 2017 r. zarejestrowało się w PUP w Ełku 189 bezrobotnych długotrwale, w tym 97 kobiety** (w maju odpowiednio 180 i 92). Porównując z analogicznym okresem ubiegłego roku liczba rejestracji omawianej grupy w czerwcu 2016 r. była wyższa o 132 osoby.

Bezrobotni długotrwale w czerwcu stanowili 38,81% wszystkich nowo zarejestrowanych. Ich łączna liczba kształtowała się w końcu czerwca na poziomie **2563 osób**, a ich udział w ogólnej liczbie bezrobotnych wynosił **57,3%**. **W okresie sprawozdawczym** wyłączono z rejestru 263 bezrobotnych, z których 121 podjęło pracę.

**Tab.12 „Napływ” i „odpływ” bezrobotnych długotrwale**

Miesiąc	Nowo zarejestrowani	Wyrejestrowani	Z powodu podjęcia pracy	Z powodu rozpoczęcia szkolenia i stażu	Z powodu niepotwierdzenia gotowości do pracy	Stan w końcu miesiąca
Styczeń	285	150	70	5	22	<b>3109</b>
Luty	183	208	83	22	20	<b>3084</b>
Marzec	191	364	158	27	40	<b>2911</b>
Kwiecień	192	337	165	31	36	<b>2766</b>
Maj	180	309	135	33	43	<b>2637</b>
Czerwiec	189	263	121	38	41	<b>2563</b>

W analogicznym okresie ubiegłego roku do urzędu pracy zgłosiło się 321 długotrwale bezrobotnych, wyrejestrowano natomiast 378 osób. Ich liczba według stanu w końcu miesiąca 2016 kształtowała się na poziomie 3043 osób, stanowiąc 59,04% ogólnej liczby bezrobotnych.

#### 4.4 BEZROBOTNI POWYŻEJ 50 ROKU ŻYCIA

**Bezrobotny powyżej 50 roku życia to bezrobotny, który do dnia zastosowania wobec niego usług lub instrumentów rynku pracy ukończył co najmniej 50 lat życia.**

W końcu czerwca **bezrobotni powyżej 50 roku życia, w liczbie 1289 stanowili 28,82% bezrobotnych ogółem.** Wśród bezrobotnych tej grupy przeważali mężczyźni w liczbie 744 osób, kobiety natomiast stanowiły 42,28%.

Napływ do bezrobocia tej kategorii osób wyniósł w omawianym miesiącu 86 osób, a odpływ 156 osób. Spośród osób wyrejestrowanych 87 podjęło pracę.

#### 4.5 BEZROBOTNI NIEPEŁNOSPRAWNI

**Na koniec czerwca 2017 r. w Powiatowym Urzędzie Pracy zarejestrowanych było 280 osób niepełnosprawnych i 42 poszukujących pracy.** Zgodnie z przepisami ustawy o promocji zatrudnienia i instytucjach rynku pracy osoby niepełnosprawne pobierające świadczenia rentowe nie uzyskują statusu osoby bezrobotnej i rejestrowane są w powiatowych urzędach pracy jako „niepełnosprawni poszukujący pracy i nie pozostający w zatrudnieniu”.

Według stanu na koniec czerwca 2017 r. wśród ogółu zaewidencjonowanych **odsetek bezrobotnych niepełnosprawnych wynosił 6,26%.** Dokładne dane według stanów na koniec miesiąca zawarto w tabeli 13.

**Tab. 13 Bezrobotni niepełnosprawni**

Miesiąc / rok	Bezrobotni ogółem	w tym		% wskaźnik	
		Bezrobotni niepełnosprawni	Niepełnosprawni poszukujący pracy	4:2	3:2
1	2	3	4	5	6
Styczeń	5618	307	44	0,8	5,4
Luty	5547	304	45	0,8	5,4
Marzec	5232	295	44	0,8	5,6
Kwiecień	4894	291	44	0,9	5,9
Maj	4640	274	42	0,9	5,9
Czerwiec	4473	280	42	0,9	6,2

Zaledwie co szósty niepełnosprawny posiadał prawo do zasiłku dla bezrobotnych.

**Niepełnosprawni bezrobotni to w większości mieszkańcy miasta – 184 osób (65,71%).** Mieszkańcy gmin Powiatu Ełckiego stanowili 34,28% ogółu (96 osób). W okresie sprawozdawczym w Urzędzie zarejestrowało się 38 bezrobotnych niepełnosprawnych. Wśród wyłączonych z ewidencji 18 osób podjęło pracę.

#### 4.6 BEZROBOTNI Z PRAWEM DO ZASIŁKU

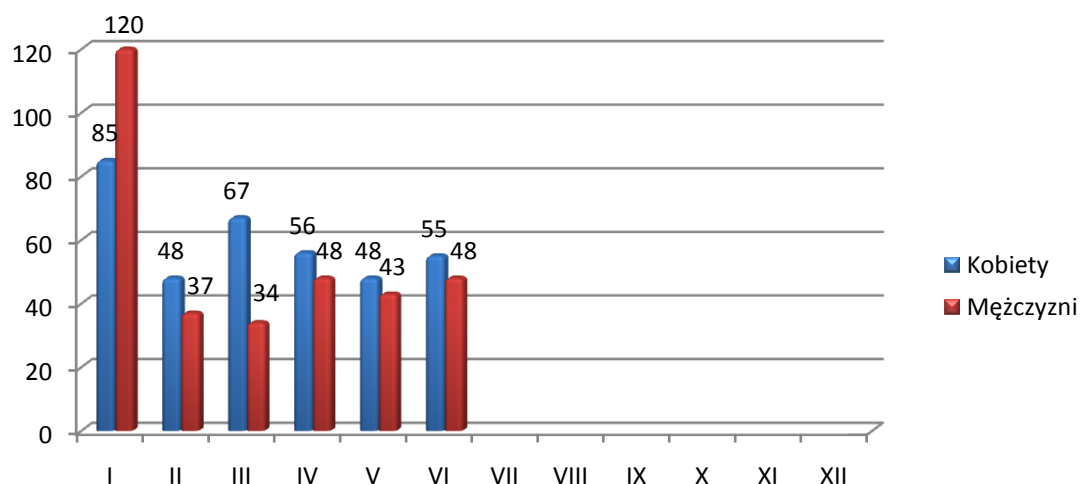
Spośród nowo zarejestrowanych w czerwcu 2017r. – 103 osób bezrobotnych tj. 21,15% posiadało prawo do zasiłku (w maju odpowiednio – 91 osób – 17,57%). /Wykres 9./

Na koniec czerwca 2017 r. w ewidencji PUP w Ełku figurowało **817 osób z prawem do zasiłku, co stanowiło 18,26% ogółu bezrobotnych** (w maju odpowiednio – 843osób i 18,17%). /Wykres 10./

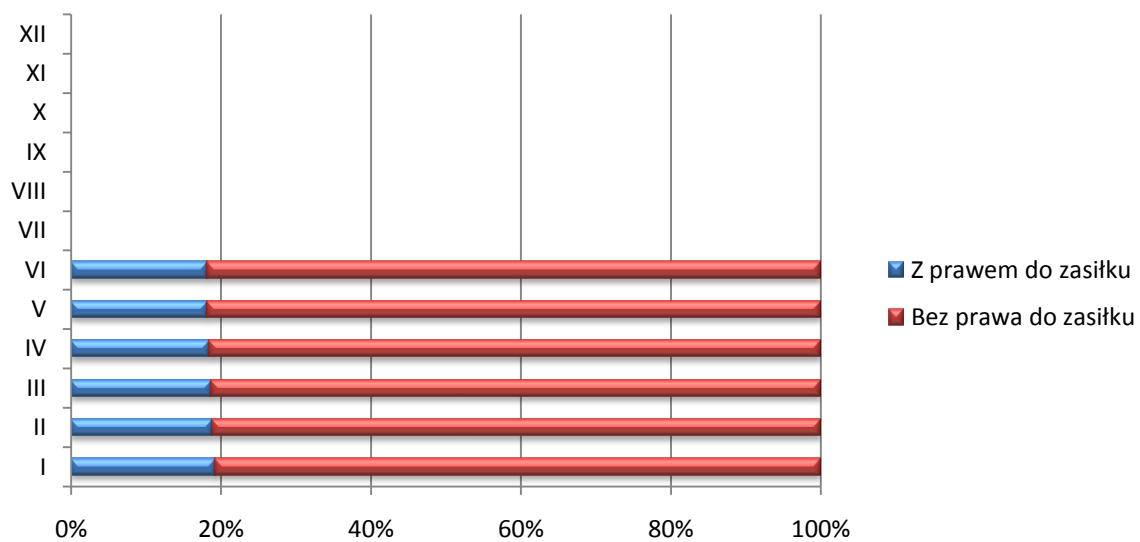
W analogicznym okresie ubiegłego roku prawo do zasiłku posiadało 921 osób tj. 17,87% bezrobotnych ogółem. W ciągu miesiąca sprawozdawczego liczba bezrobotnych z prawem do zasiłku zmalała o 26 osób. W porównaniu do ubiegłego roku zmalała o 104 osoby.

Osoby uprawnione do zasiłku to w większości mieszkańcy miasta – 497 osób, (mieszkańcy gmin – 320 osób). Wśród osób posiadających prawo do zasiłku i będących w szczególnej sytuacji na rynku pracy – 165 osoby jest są wieku do 30 lat, 23 - długotrwale bezrobotne oraz 243 osób powyżej 50 roku życia.

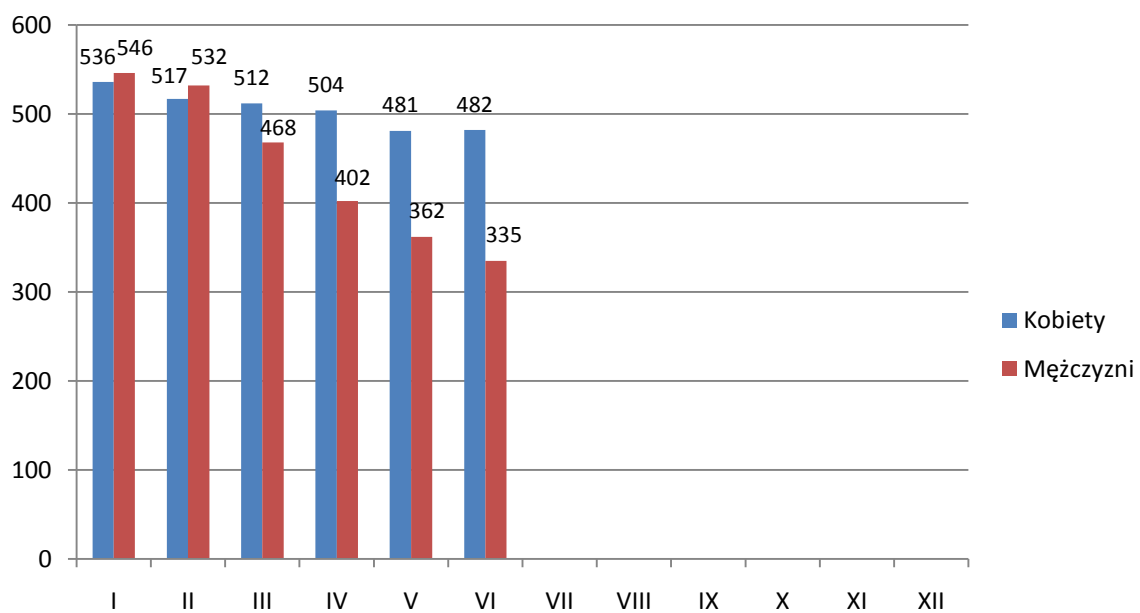
**Wykres9.** Nowo zarejestrowani bezrobotni z prawem do zasiłku.



**Wykres 10.** Udział bezrobotnych z prawem do zasiłku (stan na koniec miesiąca).



**Wykres 11.** Bezrobotni z prawem do zasiłku (stan na koniec miesiąca).





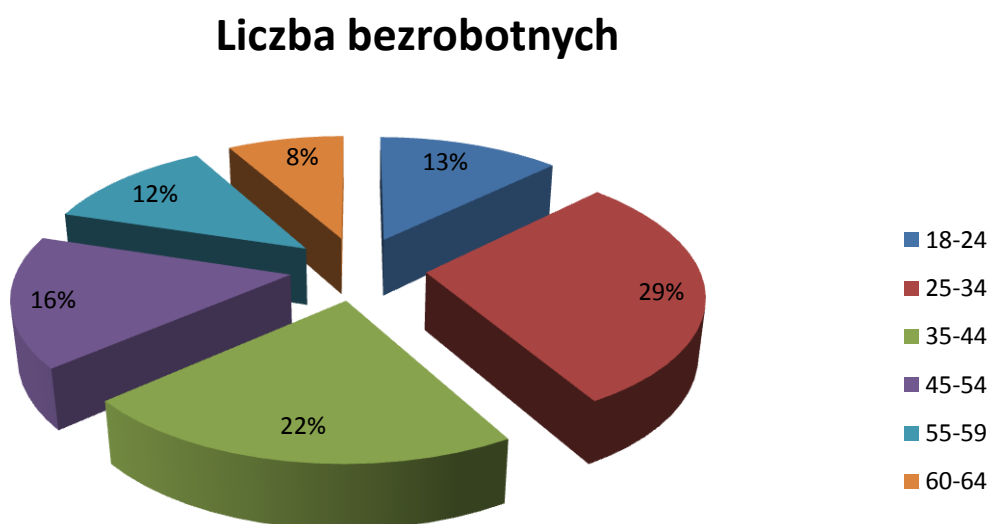
#### 4.7 ZAREJESTROWANI WEDŁUG WIEKU

Struktura bezrobotnych wg grup wieku na terenie powiatu ełckiego w miesiącu sprawozdawczym kształtowała się następująco:

**Tab. 15** Struktura bezrobotnych

Grupa wieku w latach	Liczba bezrobotnych	
	Ogółem	w tym kobiet
18-24	570	362
25-34	1296	848
35-44	980	546
45-54	724	368
55-59	538	273
60 i więcej	365	72
<b>Razem</b>	<b>4473</b>	<b>2469</b>

**Wykres 12.** Struktura bezrobotnych wg grup wieku



Najliczniejszą grupę stanowią bezrobotni w przedziałach wiekowych 25 - 34, oraz 35 - 44 lata. Te dwie grupy ludzi liczą 2276 bezrobotnych, co stanowi 50,88 % ogółu zarejestrowanych.

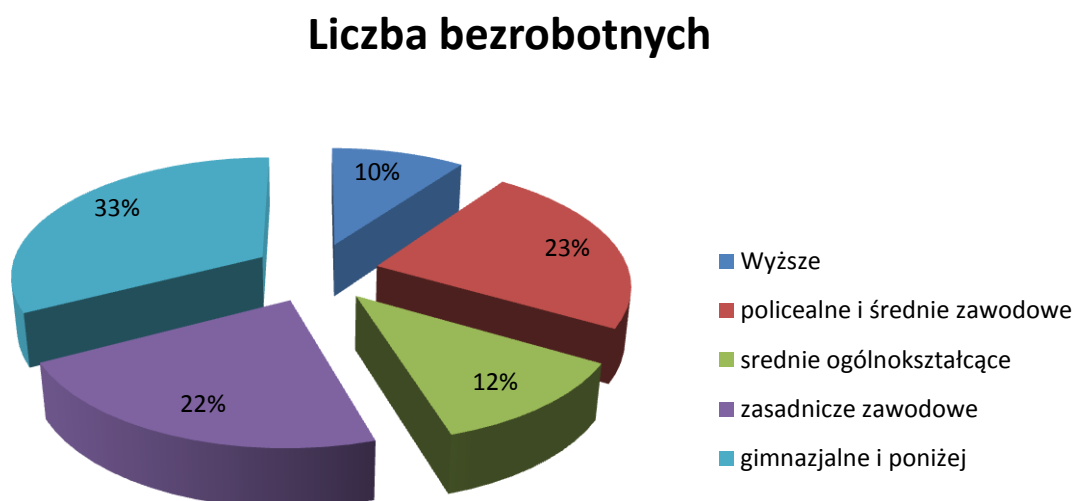
#### 4.8. ZAREJESTROWANI WEDŁUG POZIOMU WYKSZTAŁCENIA

Struktura wykształcenia bezrobotnych zarejestrowanych w końcu czerwca 2017r. kształtowała się następująco:

**Tab. 16** Struktura wykształcenia bezrobotnych

Wykształcenie	Liczba bezrobotnych	
	ogółem	w tym kobiety
wyższe	447	312
policealne i średnie zawodowe	1046	714
średnie ogólnokształcące	531	362
zasadnicze zawodowe	989	399
gimnazjalne i poniżej	1460	682
<b>Ogółem</b>	<b>4473</b>	<b>2469</b>

**Wykres 13.** Struktura wykształcenia bezrobotnych



W końcu czerwca 2017 r. najwięcej osób zarejestrowanych jako bezrobotne posiadało wykształcenie gimnazjalne i poniżej (1460), zasadnicze zawodowe (989), średnie ogólnokształcące (531), policealne i średnie zawodowe (1046). Najmniej bezrobotnych legitymowało się dyplomami szkół wyższych (447).

## 5. POŚREDNICTWO PRACY

### 5.1. SKIEROWANIA DO PRACY

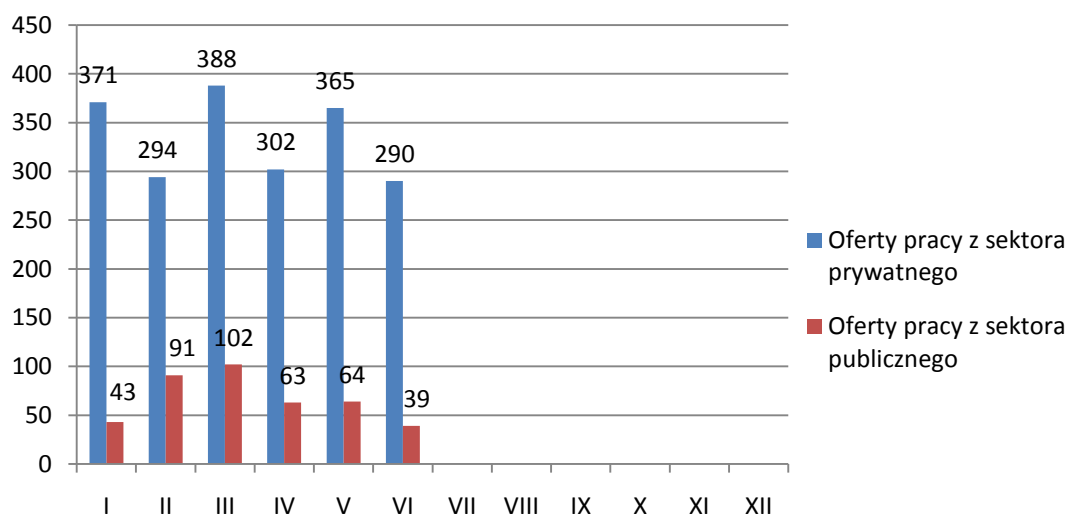
W czerwcu br. Powiatowy Urząd Pracy miał do dyspozycji **329 ofert pracy**, czyli o 100 mniej niż w miesiącu poprzednim. **Zakłady pracy z sektora prywatnego zgłosiły 88,14% wszystkich ofert pracy (290). 161 oferty (48,94% ogółu) dotyczyły pracy subsydiowanej, m. in. z Funduszu Pracy, PFRON.** /Wykres 14./

Na jedną ofertę pracy zgłoszoną w czerwcu przypadało średnio 13 bezrobotnych (w maju – 10).

Na koniec czerwca Urząd posiadał 202 oferty pracy (w maju – 217).

W miesiącu sprawozdawczym nie było giełdy pracy.

**Wykres 14.** Oferty pracy z sektora publicznego i prywatnego



## 5.2. ZATRUDNIENIE CUDZOZIEMCÓW

Powiatowy Urząd Pracy w zakresie polityki rynku pracy realizuje zadania związane z podejmowaniem przez cudzoziemców pracy na terytorium Rzeczypospolitej Polskiej. Urząd rejestruje oświadczenia o zamiarze powierzenia wykonywania pracy cudzoziemcom na warunkach określonych w rozporządzeniu Ministra Pracy i Polityki Społecznej z dnia 21 kwietnia 2015 r. (wydanego w oparciu o art. 90 ust. 4 ustawy o promocji zatrudnienia i instytucjach rynku pracy) w sprawie przypadków, w których powierzenie wykonywania pracy cudzoziemcowi na terytorium Rzeczypospolitej Polskiej jest dopuszczalne bez konieczności uzyskania zezwolenia na pracę.

W ostatnim czasie odnotowuje się dynamiczny wzrost rejestrowanych oświadczeń o zamiarze powierzenia wykonywania pracy cudzoziemcowi, które w większości dotyczą obywateli Ukrainy. W czerwcu 2017 do tutejszego Urzędu wpłynęło 217 oświadczeń.

Ponadto wzrasta liczba składanych ofert pracy w celu zyskania informacji starosty o braku możliwości zaspokojenia potrzeb kadrowych na lokalnym rynku pracy (działania te także ukierunkowane są na zatrudnienie cudzoziemców).

Wpływające oferty podlegają upublicznieniu na stronie internetowej Urzędu. W miesiącu czerwcu br. wpłynęło 8 ofert. W czerwcu Urząd wystawiał 36 informacji o braku możliwości ich zaspokojenia (w maju - 69). Oferty pracy zawierały stawiane przez pracodawców wymogi, których zarejestrowani w tut. Urzędzie bezrobotni nie spełniali. Głównie dotyczyły one wykształcenia, wieloletniego doświadczenia zawodowego oraz znajomości języka rosyjskiego lub ukraińskiego.

## 6. FUNDUSZ PRACY - STRUKTURA WYDATKÓW

Fundusz Pracy jest państwowym funduszem celowym, jego dysponentem jest minister właściwy do spraw pracy. Środki Funduszu Pracy pochodzą głównie z obowiązkowych składek wnoszonych przez pracodawców oraz dotacji budżetu państwa.

W czerwcu 2017 r. **wydatki z Funduszu Pracy** wyniosły ogółem **2339,0 tys. zł.**

**Tab. 17. Struktura wydatków Funduszu Pracy w 2017 (w tys. złotych).**

Miesiąc	Ogółem	Zasiłki	% udział	Świadczenia integracyjne	% udział	Dodatki aktywizacyjne	% udział
Styczeń	1536,2	847,2	55,1%	81,3	5,3%	43,9	2,9%
Luty	1875,4	966,6	51,5%	79,9	4,3%	40,0	2,1%
Marzec	2420,6	969,6	40,1%	78,6	3,2%	43,5	1,8%

Kwiecień	2008,0	913,1	45,5%	78,7	3,9%	45,1	2,2%
Maj	2353,2	842,5	35,8%	84,9	3,6%	54,4	2,3%
Czerwiec	2339,0	764,5	32,7%	98,9	4,2%	60,7	2,6%

W strukturze Funduszu Pracy dominują wydatki na zasiłki dla bezrobotnych, na które Urząd wydatkował 32,7% ogółu Funduszu. W porównaniu do maja wydatki z tego tytułu zmalały o 78 tys. zł. W czerwcu udział świadczeń integracyjnych wyniósł 4,2%.

W miesiącu czerwcu Urząd wydatkował niewielkie kwoty z tytułu dodatków aktywizacyjnych. Ich udział w wydatkach ogółem wyniósł 2,6%.

Strukturę wydatków na realizację instrumentów rynku pracy w tysiącach złotych w analizowanym okresie przedstawia poniższa tabela nr 18.

**Tab. 18 Struktura wydatków Funduszu Pracy na realizację instrumentów rynku pracy w okresie sprawozdawczym 2016 i 2017 (w tys. złotych).**

Zadania	Czerwiec 2016		Czerwiec 2017	
	Kwota	Liczba osób	Kwota	Liczba osób
Razem	1309,1	817	1 388,6	720
Szkolenia	79,8	35	27,0	19
Prace interwencyjne	63,2	68	80,1	60
Roboty publiczne	170,4	79	135,1	62
Staże	364,3	392	441,4	362
Środki na podjęcie działalności gosp.	126,0	7	111,7	6
Wyposażenie i doposażenie stanowisk pracy	239,1	13	223,0	12
Stypendia za okres nauki	-	-	-	-
Prace społecznie użyteczne	21,9	81	10,2	41
Refundacje składek ZUS	-	-	-	-

Inne programy (studia podyplomowe)	1,8	9	0,4	2
Opieka nad dzieckiem	9,6	17	4,3	14
PAI	-	-	-	-
Bon na zasiedlenie	-	-	45	6
KFS	22,8	25	39,1	31
Refundacja wynagrodzeń osób do 30 r.ż.	210,2	91	271,3	105

W czerwcu 2017 roku wzrosły wydatki na realizację instrumentów rynku pracy w porównaniu do maja 2017r. o kwotę 54,6 tyś. Natomiast względem czerwca ubiegłego roku zmalały o 79,5 tyś. zł.

## 7. WYBRANE KATEGORIE INSTRUMENTÓW RYNKU PRACY

### 7.1. REFUNDACJA KOSZTÓW PONIESIONYCH NA WYNAGRODZENIA, NAGRODY ORAZ SKŁADKI NA UBEZPIECZENIA SPOŁECZNE SKIEROWANYCH BEZROBOTNYCH DO 30 ROKU ŻYCIA

Jedną z form wsparcia jest refundacja pracodawcy przez okres 12 miesięcy część kosztów poniesionych na wynagrodzenia, nagrody oraz składki na ubezpieczenie społeczne **bezrobotnym do 30 roku życia**, w wysokości uprzednio uzgodnionej, nieprzekraczającej jednak kwoty ustalonej jako iloczyn liczby zatrudnionych skierowanych bezrobotnych w miesiącu oraz kwoty minimalnego wynagrodzenia za pracę obowiązującej w ostatnim dniu zatrudnienia każdego rozliczanego miesiąca i składek na ubezpieczenia społeczne od refundowanego wynagrodzenia.

W miesiącu czerwcu 2017 r. PUP w Ełku zawarł 17 umów dotyczących refundacji wynagrodzenia, nagrody oraz składki na ubezpieczenie społeczne bezrobotnemu do 30 roku życia.

**Tab. 19 Refundacja wynagrodzenia bezrobotnym do 30 roku życia**

MIESIĄC	LICZBA WNIOSKÓW	LICZBA ZAWARTYCH UMÓW	LICZBA STANOWISK
Styczeń	16	1	1
Luty	20	10	12

<b>Marzec</b>	29	22	23
<b>Kwiecień</b>	16	10	12
<b>Maj</b>	21	14	14
<b>Czerwiec</b>	23	17	18
<b>Ogółem</b>	125	74	80

## 7.2. ŚRODKI NA PODJĘCIE DZIAŁALNOŚCI GOSPODARCZEJ

Bezrobotnym podejmującym działalność gospodarczą mogą być przyznane jednorazowe środki Funduszu Pracy lub Europejskiego Funduszu Społecznego w wysokości nieprzekraczającej 600% przeciętnego wynagrodzenia.

W miesiącu czerwcu 2017 r. do Urzędu wpłynęło 8 wniosków dotyczących przyznania jednorazowych środków na podjęcie działalności gospodarczej.

**Tab. 20 Przyznanie jednorazowych środków na podjęcie działalności gospodarczej**

<b>Miesiąc</b>	<b>Liczba wniosków</b>	<b>Liczba osób rozpoczynających działalność</b>	<b>RODZAJ DZIAŁALNOŚCI GOSPODARCZEJ (ilość jednorazowych środków)</b>
<b>Styczeń</b>	6	1	-usługi elektryczne
<b>Luty</b>	45	2	-wulkanizacja, wymiana – sprzedaż opon -terapia pedagogiczna
<b>Marzec</b>	14	21	- usługi tłumaczeń - sprzedaż, serwis rowerów -nadzór budowlany - usługi programistyczne - montaż bram drzwi, rolet - produkcja filmów i nagrań wideo - usługi kosmetyczne - sklep odzieżowy - usługi kosmetyczne - usługi malarsko-tynkarskie -usługi hydrauliczne -usługi dezynfekcji -usługi remontowo-budowlane x4 -usługi weterynaryjne

			<ul style="list-style-type: none"> <li>- usługi gastronomiczne</li> <li>-przewóz osób TAXI</li> <li>- usługi stolarsko-budowlane</li> <li>- usługi stolarskie</li> </ul>
<b>Kwiecień</b>	6	10	<ul style="list-style-type: none"> <li>- usługi reklamowe</li> <li>- sklep odzieżowy</li> <li>- usługi groomerskie</li> <li>- usługi stolarskie</li> <li>- usługi mechaniczne</li> <li>- bar</li> <li>- Usługi remontowo-budowlane x2</li> <li>- handel akcesoriami dziecięcymi + usługi krawieckie</li> <li>- pośrednictwo kredytowe</li> </ul>
<b>Maj</b>	5	5	<ul style="list-style-type: none"> <li>- projektowanie terenów zielonych;</li> <li>- zajęcia umuzykalniające dla dzieci;</li> <li>- wulkanizacja, wymiana opon;</li> <li>- sprzedaż odnawialnych źródeł energii;</li> <li>- usługi informatyczne</li> </ul>
<b>Czerwiec</b>	8	6	<ul style="list-style-type: none"> <li>- mechanika pojazdowa</li> <li>- usługi kosmetyczne - mobilne</li> <li>- usługi kosmetyczne - mobilne</li> <li>- sprzedaż rowerów, naprawa,</li> <li>- usługi remontowo- budowlane</li> <li>- nauka języków obcych</li> </ul>
<b>Ogółem</b>	-	<b>45</b>	-

### 7.3 STAŻE

Staż organizowany jest w celu nabycia przez bezrobotnego umiejętności praktycznych do wykonywania pracy przez wykonywanie zadań w miejscu pracy bez nawiązywania stosunku pracy z pracodawcą.

W miesiącu czerwcu 2017 **wpłynęło 80 wniosków w sprawie organizacji staży oraz zawarto 59 umów stażowych**. W ramach podpisanych umów staż rozpoczęło 72 bezrobotnych.



## 8. PROJEKTY REALIZOWANE PRZEZ PUP EŁK W 2017 R.

Tab. 22 Projekty w PUP Ełk 2017r.

Lp	Nazwa programu	Kwota Pozyskana (w tys. zł)	Forma wsparcia-osoby	Termin realizacji
Projekty finansowane z EFS				
1.	Aktywizacja osób młodych pozostających bez pracy w powiecie ełckim (II)	193,57	Pośrednictwo pracy-313, staże-203, prace interwencyjne-37, jednorazowe środki na podjęcie działalności gosp.-38, szkolenia-20, bony na zasiedlenie -15.	01.01.2017 - 31.05.2017
2.	Aktywizacja osób młodych pozostających bez pracy w powiecie ełckim (III)	2 267,09	Pośrednictwo pracy-367, staże-225, prace interwencyjne-32, jednorazowe środki na podjęcie działalności gosp.-55, szkolenia-20, bony na zasiedlenie - 35.	01.01.2017 - 31.12.2017
3.	Aktywizacja osób w wieku 30 lat i powyżej pozostających bez pracy w powiecie ełckim(III)	4 035,74	Pośrednictwo pracy-447, staże-261, prace interwencyjne-47, refundacje kosztów wyposażenia- 69 jednorazowe środki na podjęcie działalności gospodarczej - 30 szkolenia-40	01.01.2017 - 31.12.2017
Projekty realizowane z rezerwy ministra				
	Pomoc dla młodych – art. 150f ustawy o promocji zatrudnienia ...	3 702,4	Refundacja wynagrodzenia i ZUS	01.01.2017 - 31.12.2017
	Ogółem	10 198,8		

## PODSUMOWANIE

Charakteryzując rynek pracy w powiecie ełckim w czerwcu 2017 r. można stwierdzić, iż:

- **W okresie sprawozdawczym liczba bezrobotnych wynosiła 4473 osoby i zmalała względem miesiąca poprzedniego o 167 osób (w miesiącu poprzednim – 4640 osób).** W porównaniu do czerwca 2016 r. bezrobocie zmalało o 681 osób.
- W końcu czerwca br. w Powiatowym Urzędzie Pracy zarejestrowanych było **1209 bezrobotnych do 30 roku życia, 1289 bezrobotnych powyżej 50 roku życia oraz 2563 długotrwale bezrobotnych.** Osoby te określone w ustawie o promocji zatrudnienia i instytucjach rynku pracy jako „będące w szczególnej sytuacji na rynku pracy”, stanowiły odpowiednio 27,03% 28,82% oraz 57,3% w stosunku do bezrobotnych ogółem.
- Niższa niż przed miesiącem była liczba oferowanych przez zakłady miejsc pracy. W dyspozycji urzędu pracy pozostawało **329 ofert**, tj. o 100 ofert mniej niż w miesiącu poprzednim.

Sporządził:

Konrad Mazurkiewicz

Powiatowy Urząd Pracy w Ełku

Lipiec 2017