

SPIS TREŚCI

1. POZIOM BEZROBOCIA	2
1.1 POZIOM BEZROBOCIA W POSZCZEGÓLNYCH GMINACH.....	2
2. STOPA BEZROBOCIA	5
3. ZMIANY W POZIOMIE BEZROBOCIA	6
4. STRUKTURA BEZROBOTNYCH (WYBRANE KATEGORIE)	9
4.1. KOBIETY	9
4.2 BEZROBOTNI W WIEKU 18 - 30 LAT	12
4.3 DŁUGOTRWALE BEZROBOTNI.....	13
4.4 BEZROBOTNI POWYŻEJ 50 ROKU ŻYCIA.....	14
4.5 BEZROBOTNI NIEPEŁNOSPRAWNI	14
4.6 BEZROBOTNI Z PRAWEM DO ZASIŁKU	15
4.7 ZAREJESTROWANI WEDŁUG WIEKU.....	17
4.8. ZAREJESTROWANI WEDŁUG POZIOMU WYKSZTAŁCENIA.....	18
5. POŚREDNICTWO PRACY	19
5.1. SKIEROWANIA DO PRACY	19
5.2. ZATRUDNIENIE CUDZOZIEMCÓW	20
6. FUNDUSZ PRACY - STRUKTURA WYDATKÓW	20
7. WYBRANE KATEGORIE INSTRUMENTÓW RYNKU PRACY	22
7.1. REFUNDACJA KOSZTÓW PONIESIONYCH NA WYNAGRODZENIA, NAGRODY ORAZ SKŁADKI NA UBEZPIECZENIA SPOŁECZNE SKIEROWANYCH BEZROBOTNYCH DO 30 ROKU ŻYCIA.....	22
7.2. ŚRODKI NA PODJĘCIE DZIAŁALNOŚCI GOSPODARCZEJ	23
7.3 STAŻE.....	24
8. PROJEKTY REALIZOWANE PRZEZ PUP EŁK W 2017 R.	24

1. POZIOM BEZROBOCIA

Liczba bezrobotnych zarejestrowanych w Powiatowym Urzędzie Pracy w Ełku w końcu maja 2017r. wyniosła 4640 osób i była niższa o 254 osób niż w miesiącu ubiegłym/w kwietniu 2017 r. – 4894 osoby/.

1.1 POZIOM BEZROBOCIA W POSZCZEGÓLNYCH GMINACH

Tab. 1 Miasto Ełk

Wyszczególnienie	Bezrobotni zarejestrowani w m-cu sprawozdawczym		Bezrobotni stan w końcu miesiąca sprawozdawczego			
			Ogółem		W tym z prawem do zasiłku	
	Ogółem	Kobiety	Ogółem	Kobiety	Ogółem	Kobiety
Ogółem	293	138	2721	1482	506	310
Do 30 roku życia	131	58	662	407	98	67
Długotrwale bezrobotni	108	51	1539	864	7	6
Powyżej 50 roku życia	53	22	829	381	147	79
Niepełnosprawni	12	2	178	83	33	20

Tab. 2 Gmina Ełk

Wyszczególnienie	Bezrobotni zarejestrowani w m-cu sprawozdawczym		Bezrobotni stan w końcu miesiąca sprawozdawczego			
			Ogółem		W tym z prawem do zasiłku	
	Ogółem	Kobiety	Ogółem	Kobiety	Ogółem	Kobiety
Ogółem	104	50	931	492	175	95
Do 30 roku życia	49	23	271	170	39	22
Długotrwale bezrobotni	30	19	523	284	2	1
Powyżej 50 roku życia	14	5	256	92	53	22
Niepełnosprawni	5	0	47	19	7	3

Tab. 3 Gmina Kalinowo

Wyszczególnienie	Bezrobotni zarejestrowani w m-cu sprawozdawczym		Bezrobotni stan w końcu miesiąca sprawozdawczego			
			Ogółem		W tym z prawem do zasiłku	
	Ogółem	Kobiety	Ogółem	Kobiety	Ogółem	Kobiety
Ogółem	44	15	383	209	54	25
Do 30 roku życia	20	10	120	80	15	7
Długotrwale bezrobotni	21	11	250	148	3	2
Powyżej 50 roku życia	14	2	109	40	16	5
Niepełnosprawni	0	0	13	5	3	1

Tab. 4 Gmina Prostki

Wyszczególnienie	Bezrobotni zarejestrowani w m-cu sprawozdawczym		Bezrobotni stan w końcu miesiąca sprawozdawczego			
			Ogółem		W tym z prawem do zasiłku	
	Ogółem	kobiety	Ogółem	kobiety	Ogółem	Kobiety
Ogółem	61	23	404	202	76	33
Do 30 roku życia	21	7	143	92	16	7
Długotrwale bezrobotni	15	8	215	126	7	2
Powyżej 50 roku życia	17	6	112	33	30	11
Niepełnosprawni	5	3	19	5	1	0

Tab. 5 Gmina Stare Juchy

Wyszczególnienie	Bezrobotni zarejestrowani w m-cu sprawozdawczym		Bezrobotni stan w końcu miesiąca sprawozdawczego			
			Ogółem		W tym z prawem do zasiłku	
	Ogółem	kobiety	Ogółem	kobiety	Ogółem	Kobiety
Ogółem	16	10	201	105	32	18
Do 30 roku życia	4	3	61	43	6	4
Długotrwale bezrobotni	6	3	110	58	4	2
Powyżej 50 roku życia	3	0	53	14	13	4
Niepełnosprawni	2	1	17	6	2	1

Spadek liczby bezrobotnych odnotowano we wszystkich gminach powiatu ełckiego.

Tab.6 Poziom bezrobocia w poszczególnych gminach (stan na koniec miesiąca):

m-c	Miasto Ełk	Gmina Ełk	Gmina Kalinowo	Gmina Prostki	Gmina Stare Juchy
Styczeń	3241	1093	532	487	265
Luty	3169	1103	524	480	271
Marzec	2984	1057	489	444	258
Kwiecień	2834	987	429	413	230
Maj	2721	931	383	404	201

Z bezrobotnych pozostających w ewidencji PUP w Ełku w dniu 31 maja 2017 r. większość stanowiły osoby pochodzące z miasta Ełk – 2721 (58,64%).

Tab. 7 Liczba bezrobotnych powiatu ełckiego (okres porównawczy 2016 i 2017)

Miesiąc	2016	2017	Przyrost /spadek
Styczeń	6328	5618	-710
Luty	6302	5547	-755
Marzec	6073	5232	-841
Kwiecień	5769	4894	-875
Maj	5404	4640	-764

2. STOPA BEZROBOCIA

Stopa bezrobocia (czyli procentowy udział liczby bezrobotnych w liczbie ludności aktywnej zawodowo) jest wskaźnikiem, który pozwala określić stopień nie zagospodarowania zasobów pracy. Stopa bezrobocia w **maju 2017** roku w powiecie ełckim kształtowała się na poziomie 15,4%

Odpowiednie wskaźniki wynosiły:

Województwo warmińsko- mazurskie - 12,7%
Kraj - 7,4%

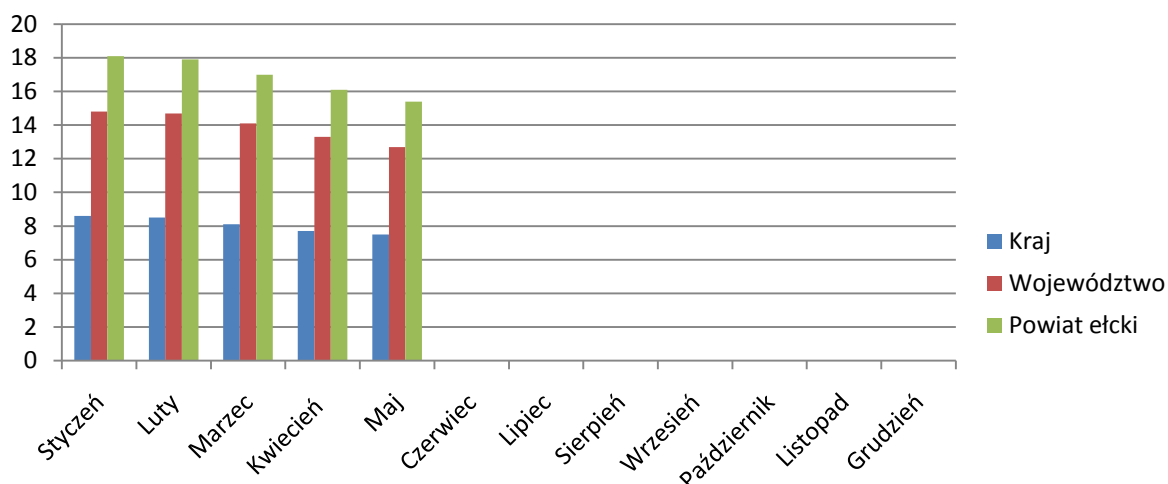
Najwyższa stopa bezrobocia wystąpiła w powiecie braniewskim – 22,9%

Najniższą charakteryzował się powiat iławski – 5,3%

Tab.8 Stopa bezrobocia – zestawienie miesięczne

Miesiąc	Powiat ełcki	Kraj	Województwo	Powiat o najwyższej stopie bezrobocia	Powiat o najniższej stopie bezrobocia
Styczeń	18,1%	8,6%	14,8%	braniewski 25,4%	iławski 6,4%
Luty	17,9%	8,5%	14,7%	braniewski 25,3%	iławski 6,6%
Marzec	17%	8,1%	14,1%	braniewski 24,3%	iławski 6,1%
Kwiecień	16,1%	7,7%	13,3%	braniewski 23,5%	iławski 5,8%
Maj	15,4%	7,4%	12,7%	braniewski 22,9%	iławski 5,3%

Wykres 1. Stopa bezrobocia kraj, województwo, powiat



3. ZMIANY W POZIOMIE BEZROBOCIA

W maju 2017 r. PUP w Ełku **zarejestrował 518 bezrobotnych**, wyłączył zaś z ewidencji **772 osoby** (w kwietniu odpowiednio: 518 i 856). /Tabela 9. Wykres 2./ Napływ liczby bezrobotnych był niższy od odpływu.

Bliższa analiza struktury bezrobotnych rejestrujących się w ciągu wspomnianego wyżej okresu sprawozdawczego wykazuje, że najwięcej rejestracji było w grupie osób zgłaszających się do Urzędu po raz kolejny – 439 (84,75%). Bezrobotni rejestrujący się po raz pierwszy stanowili mniejszość – 79 (15,25%). /Wykres 3./

Wśród wyłączonych z ewidencji bezrobotnych w maju 2017r. **418 osób** (54,14%) **stanowili bezrobotni podejmujący pracę**, pozostali – 354 osoby (45,85%) to skreśleni z innych przyczyn.

W grupie podejmujących pracę przeważały osoby podejmujące pracę niesubsydiowaną – 322 (77,03%).

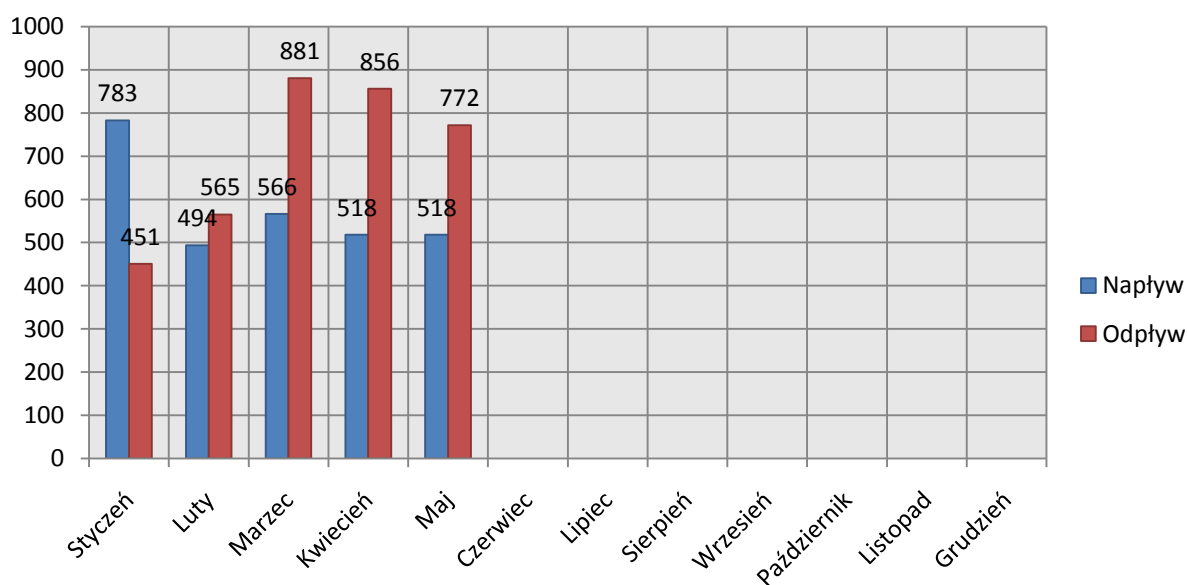
Prace subsydiowane podjęło 96 **osób** w tym – **18 osób rozpoczęło prace interwencyjne**, **17 osób roboty publiczne**, **20 osób zatrudniono na stanowiskach utworzonych w ramach refundacji kosztów zatrudnienia**, **5 osób podjęło działalność gospodarczą**, **36 osób podjęło inne prace typu : zatrudnienie socjalne, uzyskały środki z PFRON itp.**

Spśród bezrobotnych wyłączonych z różnych przyczyn najliczniejszą grupę stanowiły **osoby niepotwierdzające gotowości do podjęcia pracy – 127**, **rozpoczynające staż – 68 osób**, **rozpoczynające szkolenie 7 osób**, w dalszej kolejności **rozpoczynające prace społeczno – użyteczne – 5 osób**. **Ze statusu bezrobotnego dobrowolnie zrezygnowało 79 osób**, prawa emerytalne lub rentowe nabyło 8 osób, 3 osoba nabyły prawo do świadczenia przedemerytalnego. Pozostałe przyczyny to: zmiana miejsca zamieszkania, śmierć bezrobotnego, itp. – 35 osób. /Wykres 5./

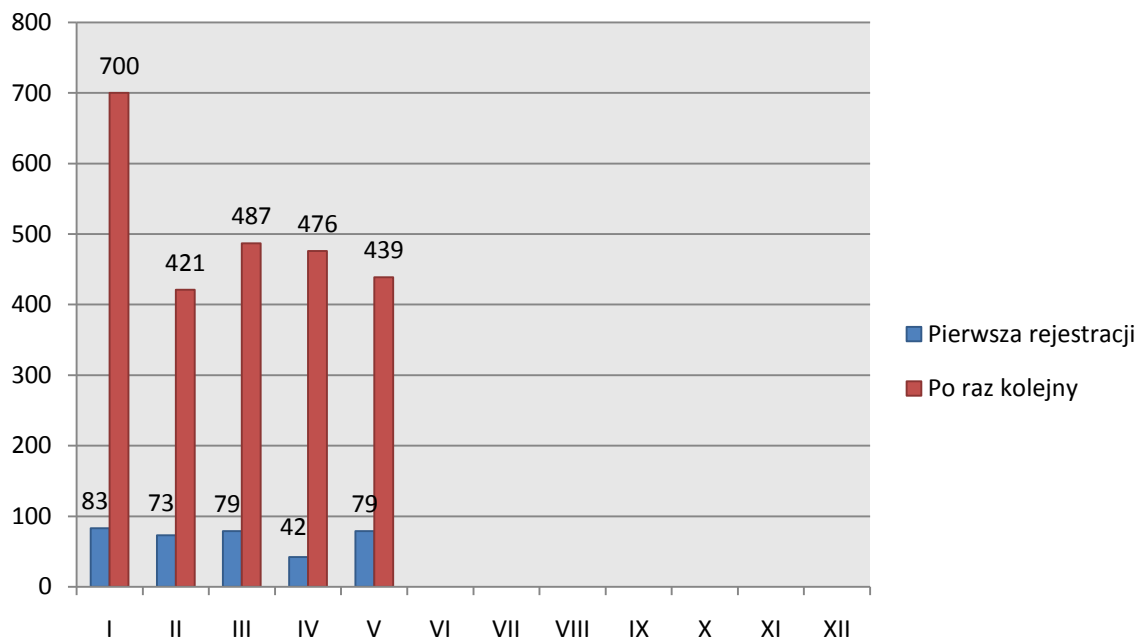
Tab.9 Zmiany w poziomie bezrobocia

Miesiąc	Bezrobotni nowo zarejestrowani Napływ	Bezrobotni wyrejestrowani Odpływ	Z tego z przyczyn			
			Podjęcia pracy (stałej, sezonowej)	Skierowania do		
				Prac interwencyjnych	Robót publicznych	Innych
Styczeń	783	451	265	6	4	186
Luty	494	565	285	16	19	280
Marzec	566	881	496	19	12	385
Kwiecień	518	856	520	41	26	336
Maj	518	772	418	18	17	354

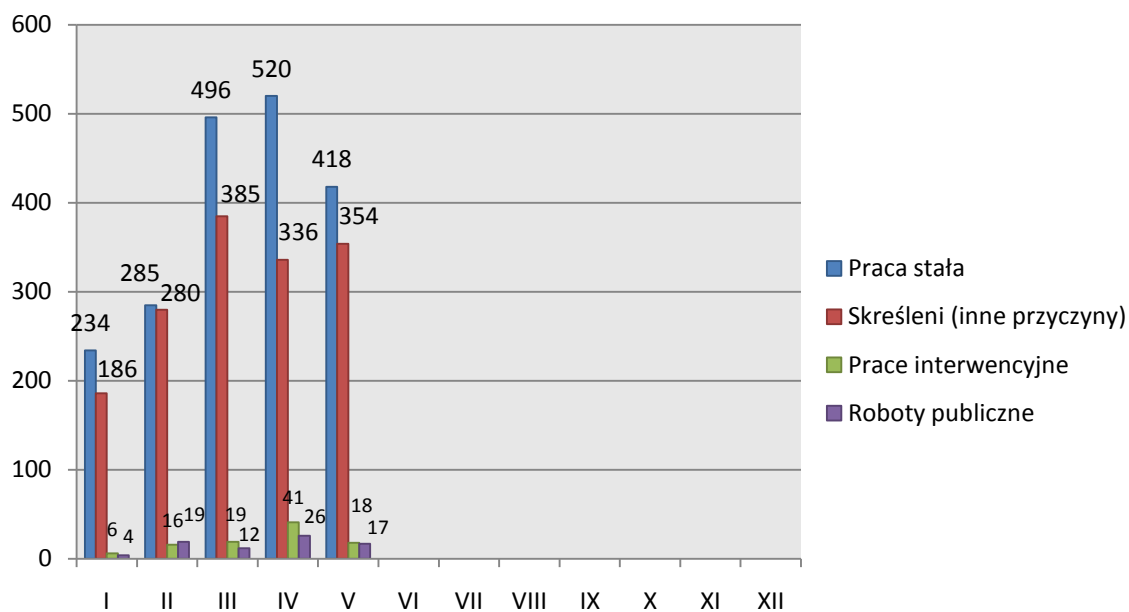
Wykres 2. Napływ i odpływ (w tym z tytułu podjęcia pracy) bezrobotnych PUP w Ełku w poszczególnych miesiącach roku



Wykres 3. Bezrobotni zarejestrowani w miesiącu sprawozdawczym po raz 1-szy i po raz kolejny

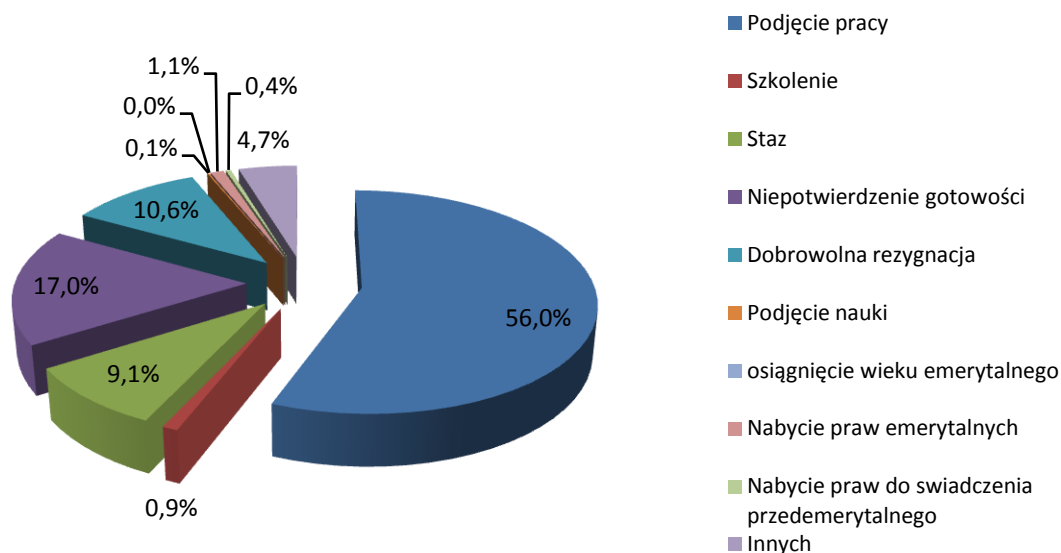


Wykres 4. Przyczyny wyrejestrowań bezrobotnych w poszczególnych miesiącach roku



Wykres 5. Zmiany w poziomie bezrobocia

Zmiany w poziomie bezrobocia maj 2017



4. STRUKTURA BEZROBOTNYCH (WYBRANE KATEGORIE)

4.1. KOBIETY

W maju 2017 r. PUP w Ełku zarejestrował 236 bezrobotnych kobiet, wyłączył zaś z ewidencji 308 kobiety (w marcu 2017r. odpowiednio: 266 i 365). /Tabela 10./

Tak więc, w wymienionym wyżej okresie sprawozdawczym, napływ kobiet do Urzędu był niższy od odpływu /Wykres 6./

Z kobiet rejestrujących się w maju największy udział miały bezrobotne, które zgłosiły się do naszego Urzędu po raz kolejny - 191 (80,93%), bezrobotne rejestrujące się po raz pierwszy stanowiły - 19,07%, tj. 45 kobiet. /Wykres 7./

W końcu maja 2017r. liczba bezrobotnych kobiet zarejestrowanych w PUP w Ełku wynosiła **2490**, stanowiły one **53,66%** ogółu bezrobotnych. W porównaniu do stanu z końca kwietnia (**2562** kobiet - 52,35 %), liczba kobiet jest niższa o 72.

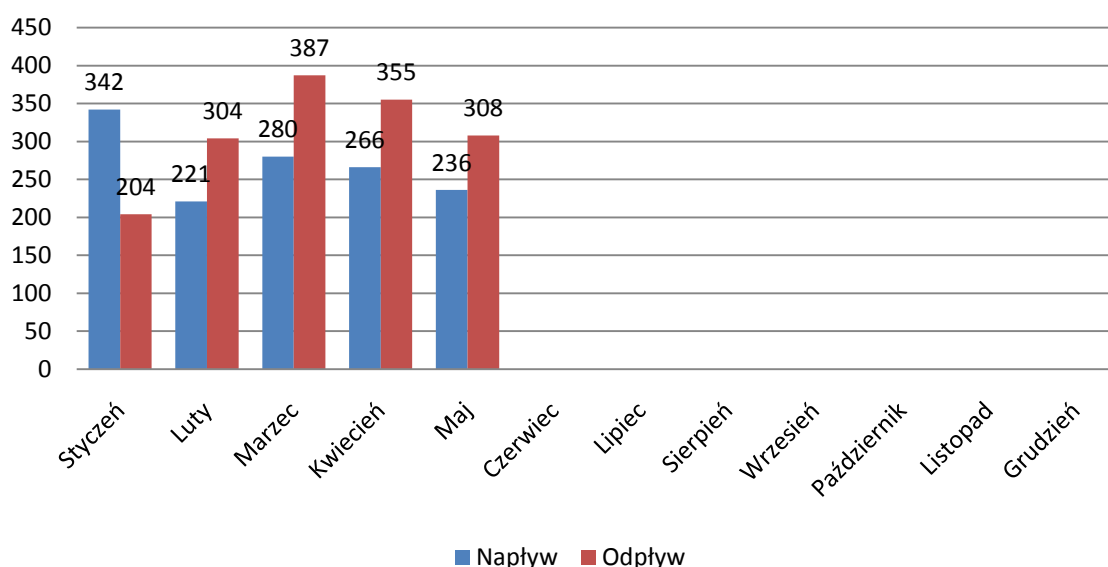
Wśród wyłączonych w maju z ewidencji bezrobotnych kobiet: **157 podjęło pracę, z czego 8 kobiet rozpoczęło prace interwencyjne.** /Wykres 8./

151 kobiet wykreślono z innych przyczyn takich jak: niepotwierdzenie gotowości do podjęcia pracy - **23**, rozpoczęcie stażu - **44**, dobrowolnej rezygnacji ze statusu bezrobotnego - **47** i innych (zmiana miejsca zamieszkania, śmierć, itp.) - **21**.

Na ogólną liczbę 2490 bezrobotnych kobiet pozostających w ewidencji PUP w Ełku w dniu 31.05.2017 r. większość stanowiły **osoby pochodzące z miasta Ełku – 1482 tj. 59,52%** (w kwietniu odpowiednio – 1507 i 58,82%). Z pozostałych gmin zaś pochodziło 1008 kobiet, tj. 40,48% (w kwietniu odpowiednio – 1055 kobiet tj. 41,18%).

Duży udział wśród zarejestrowanych w PUP w Ełku bezrobotnych kobiet stanowią osoby dotychczas niepracujące. Na koniec maja było ich 467 tj. 18,75% (w kwietniu odpowiednio – 458 tj. 17,88%). Spora grupa bezrobotnych kobiet - 61 (2,45%) to osoby zwolnione z przyczyn dotyczących zakładu pracy.

Wykres 6. Napływ i odpływ (w tym z tytułu podjęcia pracy) bezrobotnych kobiet PUP w Ełku w poszczególnych miesiącach 2017 roku

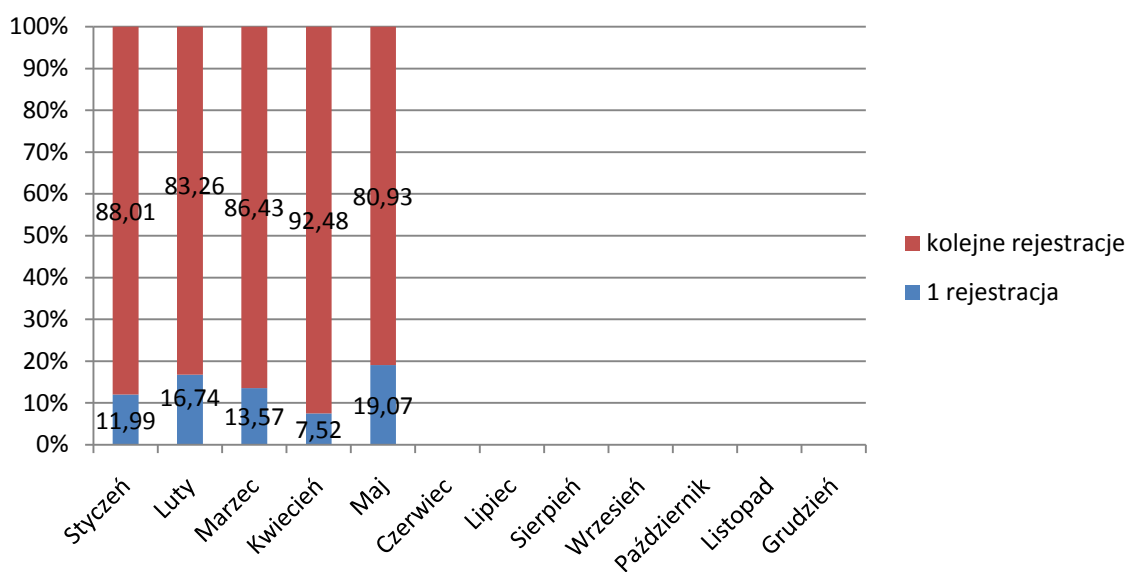


Tab.10 Zmiany w poziomie bezrobocia kobiet.

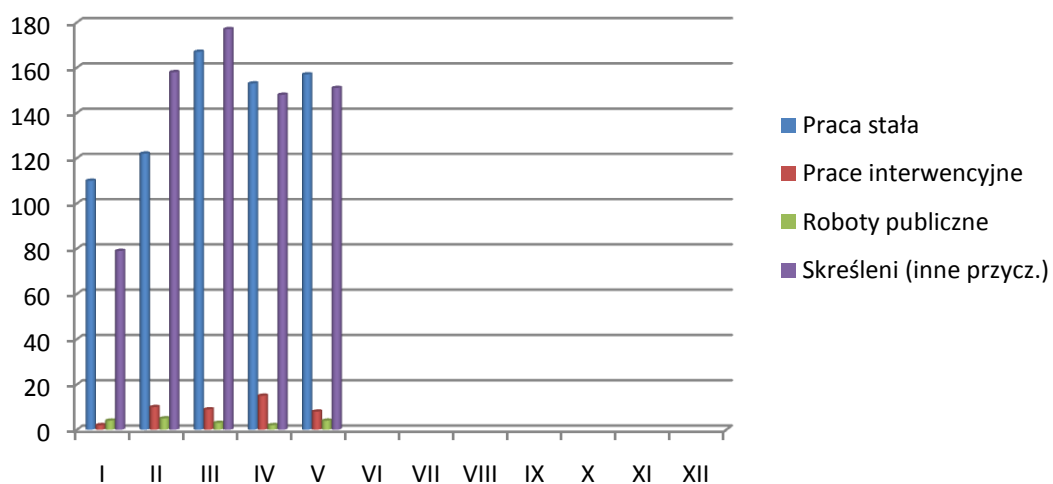
Miesiąc	Bezrobotne nowo zarejestrowane Napływ	Bezrobotne wyrejestrowane Odpływ	z tego z przyczyn			
			Podjęcia pracy (stałej, sezonowej, otrzym. jedn.środków)	skierowania do		
				prac interwencyjnych	robót publicznych	innych
Styczeń	342	204	125	2	4	79
Luty	221	304	146	10	5	158

Marzec	280	387	210	9	3	177
Kwiecień	266	355	207	15	2	148
Maj	236	308	157	8	4	151

Wykres 7. % nowo zarejestrowanych bezrobotnych kobiet według ilości dokonanych rejestracji



Wykres 8. Przyczyny wyrejestrowań bezrobotnych kobiet w poszczególnych miesiącach 2017



4.2 BEZROBOTNI W WIEKU 18 - 30 LAT

Zgodnie z ustawą o promocji zatrudnienia i instytucjach rynku pracy „bezrobotny do 30 roku życia” to bezrobotny, który do dnia zastosowania wobec niego usług lub instrumentów rynku pracy nie ukończył 30 roku życia.

W maju 2017 r. z tej grupy osób **zarejestrowało się** w PUP w Ełku **225 bezrobotnych** tj. o 7 osób więcej niż miesiąc temu (w kwietniu 218 osób). Porównując z analogicznym okresem ubiegłego roku liczba rejestracji omawianej grupy bezrobotnych w maju 2016 była wyższa o 12 osób.

Bezrobotni z przedziału 18 - 30 lat w maju stanowili 43,44% wszystkich nowo zarejestrowanych bezrobotnych, w tym miesiącu 69 osób zarejestrowało się po raz pierwszy, a 156 po raz kolejny.

Wyłączono natomiast w tym czasie **z rejestru 272 bezrobotnych** (w kwietniu - 303), z których 138 podjęło pracę (w kwietniu - 183). W analogicznym okresie ubiegłego roku z urzędu wyrejestrowało się 365 osób w wieku 18-30 lat.

Tab.11 „Napływ” i „odpływ” bezrobotnych w wieku 18-30 lat

Miesiąc	Nowo zarejestrowani	Wyrejestrowani	Z powodu podjęcia pracy	Z powodu rozpoczęcia szkolenia i stażu	Z powodu niepotwierdzenia gotowości do pracy	Stan w końcu miesiąca
Styczeń	275	191	118	2	27	1488
Luty	239	227	101	51	20	1487
Marzec	252	321	188	52	15	1406
Kwiecień	218	303	183	41	31	1313
Maj	225	272	138	36	54	1257

Łącznie **w końcu maja 2017 r.** w rejestrach urzędu pozostawało **1257 bezrobotnych w wieku do 30 roku życia** stanowiąc 27,09% ogólnej liczby bezrobotnych. W porównaniu do maja 2016 r. populacja tej grupy zmalała o 259 osób.

4.3 DŁUGOTRWALE BEZROBOTNI

Bezrobotny długotrwale oznacza bezrobotnego pozostającego w rejestrze Powiatowego Urzędu Pracy łącznie przez okres ponad 12 miesięcy w okresie ostatnich 2 lat, z wyłączeniem okresów odbywania stażu i przygotowania zawodowego w miejscu pracy.

W maju 2017 r. zarejestrowało się w PUP w Ełku 180 bezrobotnych długotrwale, w tym 92 kobiety (w kwietniu odpowiednio 192 i 102). Porównując z analogicznym okresem ubiegłego roku liczba rejestracji omawianej grupy w maju 2016 r. była wyższa o 112 osób.

Bezrobotni długotrwale w maju stanowili 34,75% wszystkich nowo zarejestrowanych. Ich łączna liczba kształtowała się w końcu maja na poziomie **2637 osób**, a ich udział w ogólnej liczbie bezrobotnych wynosił **56,83%**. **W okresie sprawozdawczym** wyłączono z rejestru 309 bezrobotnych, z których 135 podjęło pracę.

Tab.12 „Napływ” i „odpływ” bezrobotnych długotrwale

Miesiąc	Nowo zarejestrowani	Wyrejestrowani	Z powodu podjęcia pracy	Z powodu rozpoczęcia szkolenia i stażu	Z powodu niepotwierdzenia gotowości do pracy	Stan w końcu miesiąca
Styczeń	285	150	70	5	22	3109
Luty	183	208	83	22	20	3084
Marzec	191	364	158	27	40	2911
Kwiecień	192	337	165	31	36	2766
Maj	180	309	135	33	43	2637

W analogicznym okresie ubiegłego roku do urzędu pracy zgłosiło się 292 długotrwale bezrobotnych, wyrejestrowano natomiast 446 osób. Ich liczba według stanu w końcu miesiąca 2016 kształtowała się na poziomie 3100 osób, stanowiąc 57,4% ogólnej liczby bezrobotnych.

4.4 BEZROBOTNI POWYŻEJ 50 ROKU ŻYCIA

Bezrobotny powyżej 50 roku życia to bezrobotny, który do dnia zastosowania wobec niego usług lub instrumentów rynku pracy ukończył co najmniej 50 lat życia.

W końcu maja **bezrobotni powyżej 50 roku życia, w liczbie 1359 stanowili 29,29% bezrobotnych ogółem**. Wśród bezrobotnych tej grupy przeważali mężczyźni w liczbie 799 osób, kobiety natomiast stanowiły 41,21%.

Napływ do bezrobocia tej kategorii osób wyniósł w omawianym miesiącu 101 osób, a odpływ 171 osób. Spośród osób wyrejestrowanych 98 podjęło pracę.

4.5 BEZROBOTNI NIEPEŁNOSPRAWNI

Na koniec maja 2017 r. w Powiatowym Urzędzie Pracy zarejestrowanych było 274 osób niepełnosprawnych i 42 poszukujących pracy. Zgodnie z przepisami ustawy o promocji zatrudnienia i instytucjach rynku pracy osoby niepełnosprawne pobierające świadczenia rentowe nie uzyskują statusu osoby bezrobotnej i rejestrowane są w powiatowych urzędach pracy jako „niepełnosprawni poszukujący pracy i nie pozostający w zatrudnieniu”.

Według stanu na koniec maja 2017 r. wśród ogółu zaewidencjonowanych **odsetek bezrobotnych niepełnosprawnych wynosił 5,9%**. Dokładne dane według stanów na koniec miesiąca zawarto w tabeli 13.

Tab. 13 Bezrobotni niepełnosprawni

Miesiąc / rok	Bezrobotni ogółem	w tym		% wskaźnik	
		Bezrobotni niepełnosprawni	Niepełnosprawni poszukujący pracy	4:2	3:2
1	2	3	4	5	6
Styczeń	5618	307	44	0,8	5,4
Luty	5547	304	45	0,8	5,4
Marzec	5232	295	44	0,8	5,6
Kwiecień	4894	291	44	0,9	5,9
Maj	4640	274	42	0,9	5,9

Zaledwie co szósty niepełnosprawny posiadał prawo do zasiłku dla bezrobotnych.

Niepełnosprawni bezrobotni to w większości mieszkańcy miasta – 178 osób (64,96%). Mieszkańcy gmin Powiatu Ełckiego stanowili 35,04% ogółu (96 osób). W okresie sprawozdawczym w Urzędzie zarejestrowało się 24 bezrobotnych niepełnosprawnych. Wśród wyłączonych z ewidencji 14 osób podjęło pracę.

4.6 BEZROBOTNI Z PRAWEM DO ZASIŁKU

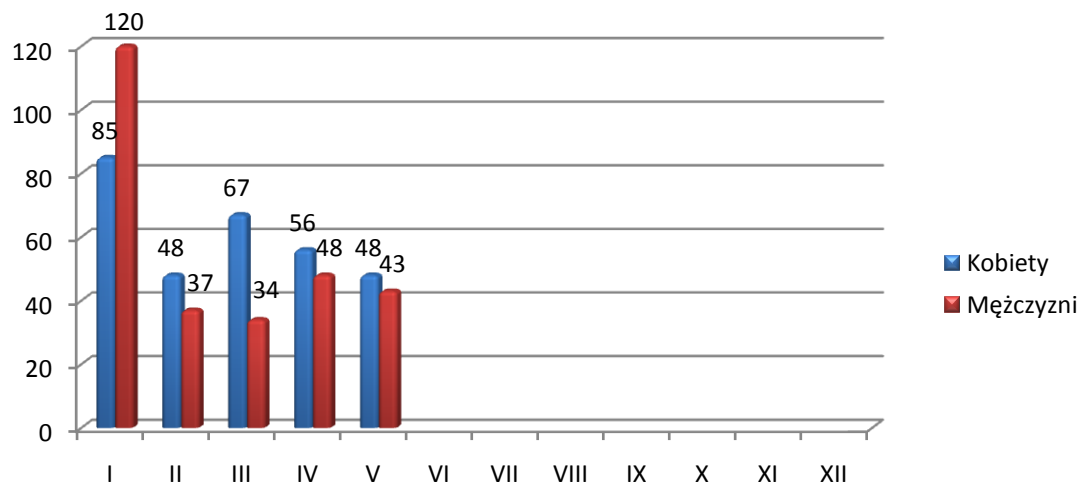
Spośród nowo zarejestrowanych w maju 2017r. – 91 osób bezrobotnych tj. 17,57% posiadało prawo do zasiłku (w kwietniu odpowiednio –104 osób – 20,08%). /Wykres 9./

Na koniec maja 2017 r. w ewidencji PUP w Ełku figurowało 843 **osób z prawem do zasiłku, co stanowiło 18,17% ogółu bezrobotnych** (w kwietniu odpowiednio – 906 osób i 18,51%). /Wykres 10./

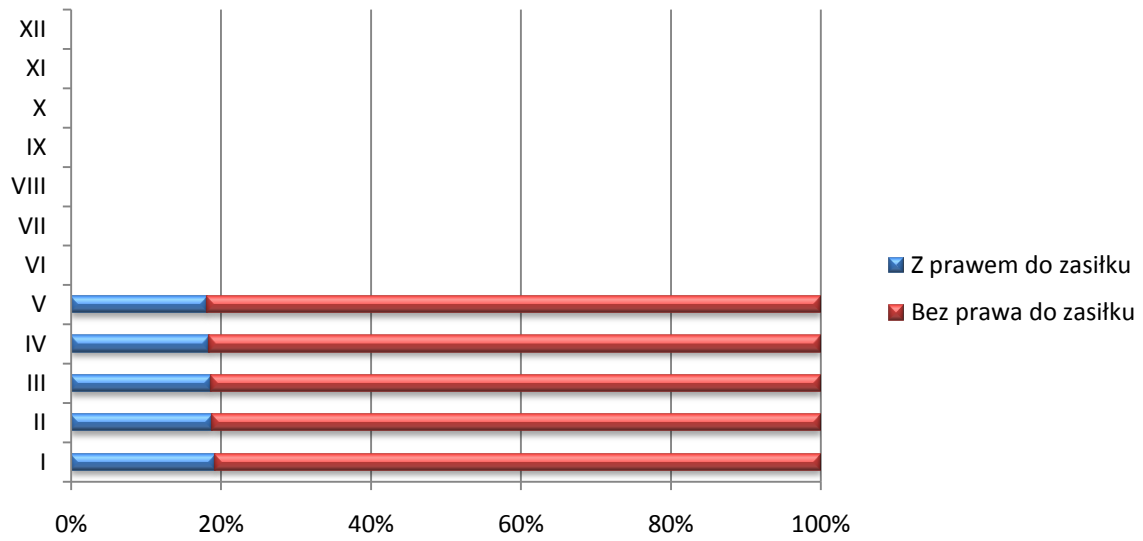
W analogicznym okresie ubiegłego roku prawo do zasiłku posiadało 1015 osób tj. 18,8% bezrobotnych ogółem. W ciągu miesiąca sprawozdawczego liczba bezrobotnych z prawem do zasiłku zmalała o 63 osoby. W porównaniu do ubiegłego roku zmalała o 172 osoby.

Osoby uprawnione do zasiłku to w większości mieszkańcy miasta – 506 osoby, (mieszkańcy gmin – 337 osób). Wśród osób posiadających prawo do zasiłku i będących w szczególnej sytuacji na rynku pracy – 174 osoby jest są wieku do 30 lat, 23 - długotrwale bezrobotne oraz 259 osób powyżej 50 roku życia.

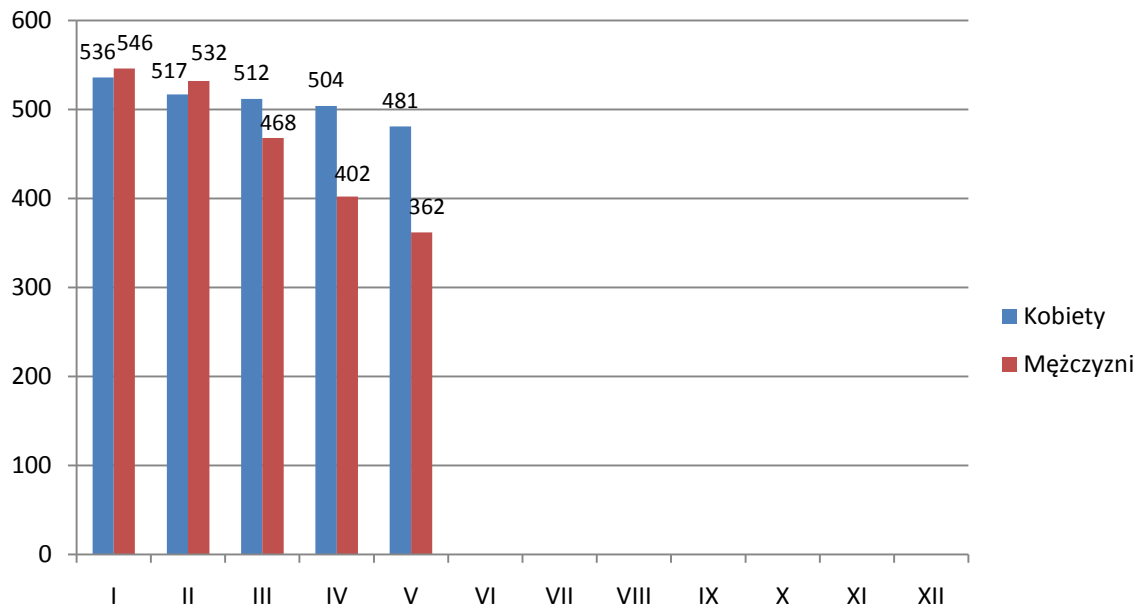
Wykres9. Nowo zarejestrowani bezrobotni z prawem do zasiłku.



Wykres 10. Udział bezrobotnych z prawem do zasiłku (stan na koniec miesiąca).



Wykres 11. Bezrobotni z prawem do zasiłku (stan na koniec miesiąca).



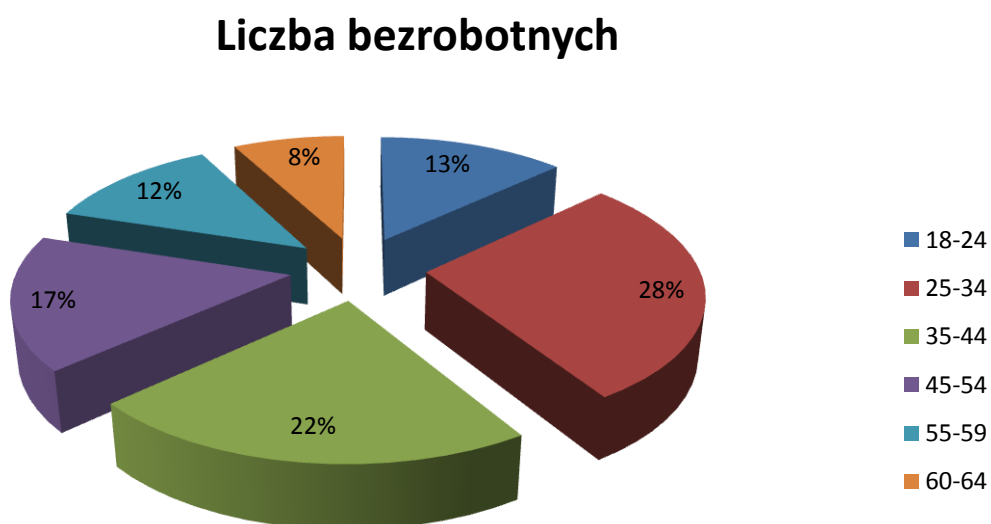
4.7 ZAREJESTROWANI WEDŁUG WIEKU

Struktura bezrobotnych wg grup wieku na terenie powiatu ełckiego w miesiącu sprawozdawczym kształtowała się następująco:

Tab. 15 Struktura bezrobotnych

Grupa wieku w latach	Liczba bezrobotnych	
	Ogółem	w tym kobiet
18-24	606	372
25-34	1300	833
35-44	1032	560
45-54	769	383
55-59	571	272
60 i więcej	362	70
Razem	4640	2490

Wykres 12. Struktura bezrobotnych wg grup wieku



Najliczniejszą grupę stanowią bezrobotni w przedziałach wiekowych 25 - 34, oraz 35 - 44 lata. Te dwie grupy ludzi liczą 2332 bezrobotnych, co stanowi 50,26 % ogółu zarejestrowanych.

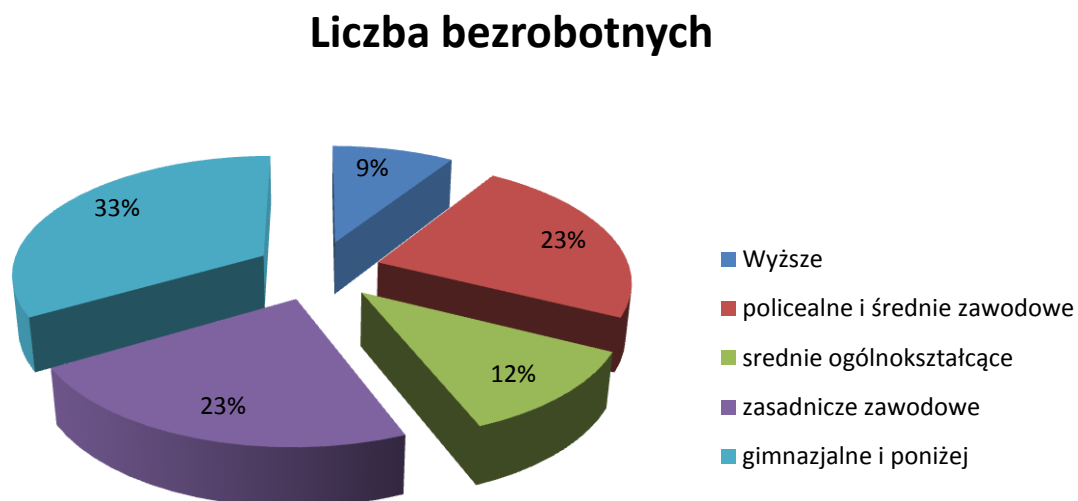
4.8. ZAREJESTROWANI WEDŁUG POZIOMU WYKSZTAŁCENIA

Struktura wykształcenia bezrobotnych zarejestrowanych w końcu maja 2017r. kształtowała się następująco:

Tab. 16 Struktura wykształcenia bezrobotnych

Wykształcenie	Liczba bezrobotnych	
	ogółem	w tym kobiety
wyższe	424	291
policealne i średnie zawodowe	1079	718
średnie ogólnokształcące	536	358
zasadnicze zawodowe	1050	412
gimnazjalne i poniżej	1551	711
Ogółem	4640	2490

Wykres 13. Struktura wykształcenia bezrobotnych



W końcu maja 2017 r. najwięcej osób zarejestrowanych jako bezrobotne posiadało wykształcenie gimnazjalne i poniżej (1551), zasadnicze zawodowe (1050), średnie ogólnokształcące (536), policealne i średnie zawodowe (1079). Najmniej bezrobotnych legitymowało się dyplomami szkół wyższych (424).

5. POŚREDNICTWO PRACY

5.1. SKIEROWANIA DO PRACY

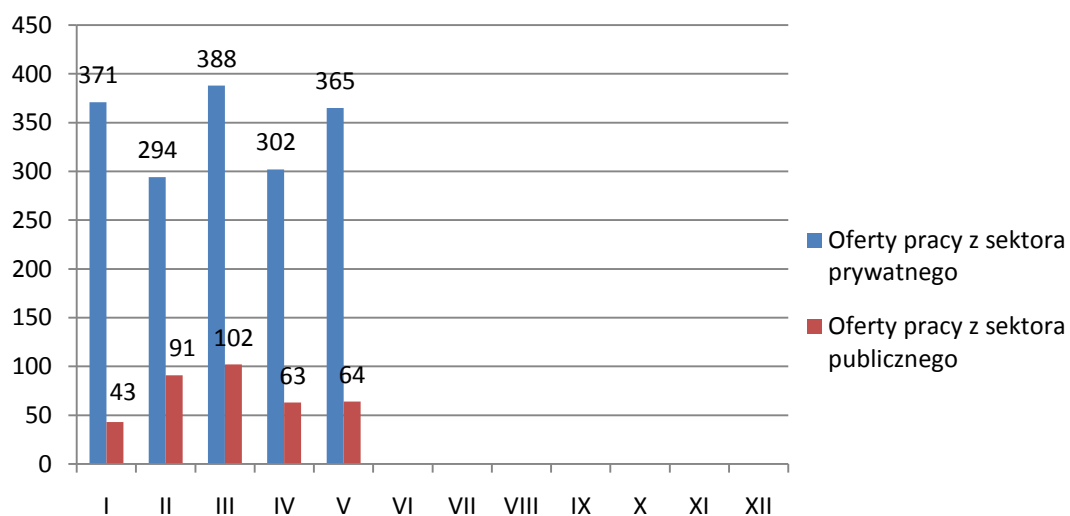
W maju br. Powiatowy Urząd Pracy miał do dyspozycji **429 ofert pracy**, czyli o 64 więcej niż w miesiącu poprzednim. **Zakłady pracy z sektora prywatnego zgłosiły 85,08% wszystkich ofert pracy (365). 234 oferty (54,54% ogółu) dotyczyły pracy subsydiowanej, m. in. z Funduszu Pracy, PFRON.** /Wykres 14./

Na jedną ofertę pracy zgłoszoną w maju przypadało średnio 10 bezrobotnych (w kwietniu – 13).

Na koniec maja Urząd posiadał 217 ofert pracy (w kwietniu – 160).

W miesiącu sprawozdawczym nie było giełdy pracy.

Wykres 14. Oferty pracy z sektora publicznego i prywatnego



5.2. ZATRUDNIENIE CUDZOZIEMCÓW

Powiatowy Urząd Pracy w zakresie polityki rynku pracy realizuje zadania związane z podejmowaniem przez cudzoziemców pracy na terytorium Rzeczypospolitej Polskiej. Urząd rejestruje oświadczenia o zamiarze powierzenia wykonywania pracy cudzoziemcom na warunkach określonych w rozporządzeniu Ministra Pracy i Polityki Społecznej z dnia 21 kwietnia 2015 r. (wydanego w oparciu o art. 90 ust. 4 ustawy o promocji zatrudnienia i instytucjach rynku pracy) w sprawie przypadków, w których powierzenie wykonywania pracy cudzoziemcowi na terytorium Rzeczypospolitej Polskiej jest dopuszczalne bez konieczności uzyskania zezwolenia na pracę.

W ostatnim czasie odnotowuje się dynamiczny wzrost rejestrowanych oświadczeń o zamiarze powierzenia wykonywania pracy cudzoziemcowi, które w większości dotyczą obywateli Ukrainy. W maju 2017 do tutejszego Urzędu wpłynęło 136 oświadczeń.

Ponadto wzrasta liczba składanych ofert pracy w celu zyskania informacji starosty o braku możliwości zaspokojenia potrzeb kadrowych na lokalnym rynku pracy (działania te także ukierunkowane są na zatrudnienie cudzoziemców).

Wpływające oferty podlegają upublicznieniu na stronie internetowej Urzędu. W miesiącu maju br. wpłynęło 4 oferty. W maju Urząd wystawiał 69 informacji o braku możliwości ich zaspokojenia (w kwietniu - 81). Oferty pracy zawierały stawiane przez pracodawców wymogi, których zarejestrowani w tut. Urzędzie bezrobotni nie spełniali. Głównie dotyczyły one wykształcenia, wieloletniego doświadczenia zawodowego oraz znajomości języka rosyjskiego lub ukraińskiego.

6. FUNDUSZ PRACY - STRUKTURA WYDATKÓW

Fundusz Pracy jest państwowym funduszem celowym, jego dysponentem jest minister właściwy do spraw pracy. Środki Funduszu Pracy pochodzą głównie z obowiązkowych składek wnoszonych przez pracodawców oraz dotacji budżetu państwa.

W maju 2017 r. **wydatki z Funduszu Pracy** wyniosły ogółem **2353,2 tys. zł.**

Tab. 17. Struktura wydatków Funduszu Pracy w 2017 (w tys. złotych).

Miesiąc	Ogółem	Zasiłki	% udział	Świadczenia integracyjne	% udział	Dodatki aktywizacyjne	% udział
Styczeń	1536,2	847,2	55,1%	81,3	5,3%	43,9	2,9%
Luty	1875,4	966,6	51,5%	79,9	4,3%	40,0	2,1%
Marzec	2420,6	969,6	40,1%	78,6	3,2%	43,5	1,8%

Kwiecień	2008,0	913,1	45,5%	78,7	3,9%	45,1	2,2%
Maj	2353,2	842,5	35,8%	84,9	3,6%	54,4	2,3%

W strukturze Funduszu Pracy dominują wydatki na zasiłki dla bezrobotnych, na które Urząd wydatkował 35,8% ogółu Funduszu. W porównaniu do kwietnia wydatki z tego tytułu zmalały o 70,6 tys. zł. W maju udział świadczeń integracyjnych wyniósł 3,6%.

W miesiącu maju Urząd wydatkował niewielkie kwoty z tytułu dodatków aktywizacyjnych. Ich udział w wydatkach ogółem wyniósł 2,3%.

Strukturę wydatków na realizację instrumentów rynku pracy w tysiącach złotych w analizowanym okresie przedstawia poniższa tabela nr 18.

Tab. 18 Struktura wydatków Funduszu Pracy na realizację instrumentów rynku pracy w okresie sprawozdawczym 2016 i 2017 (w tys. złotych).

Zadania	Maj 2016		Maj 2017	
	Kwota	Liczba osób	Kwota	Liczba osób
Razem	1408,7	765	1334,0	747
Szkolenia	47,9	46	50,0	25
Prace interwencyjne	53,4	65	71,3	54
Roboty publiczne	105,4	54	152,1	63
Staże	534,0	437	344,0	331
Środki na podjęcie działalności gosp.	387,5	24	80,0	4
Wyposażenie i doposażenie stanowisk pracy	109,0	6	259,2	13
Stypendia za okres nauki	-	-	-	-
Prace społecznie użyteczne	3,6	27	11,3	63
Refundacje składek ZUS	-	-	-	-

Inne programy (studia podyplomowe)	1,7	9	0,5	2
Opieka nad dzieckiem	2,0	8	3,3	14
PAI	-	-	-	-
Bon na zasiedlenie	-	-	7,5	1
KFS	22,4	27	71,9	65
Refundacja wynagrodzeń osób do 30 r.ż.	141,8	62	282,9	112

W maju 2017 roku wzrosły wydatki na realizację instrumentów rynku pracy w porównaniu do kwietnia 2017r. o kwotę 394,5 tyś. Natomiast względem maja ubiegłego roku zmalały o 74,7 tyś. zł.

7. WYBRANE KATEGORIE INSTRUMENTÓW RYNKU PRACY

7.1. REFUNDACJA KOSZTÓW PONIESIONYCH NA WYNAGRODZENIA, NAGRODY ORAZ SKŁADKI NA UBEZPIECZENIA SPOŁECZNE SKIEROWANYCH BEZROBOTNYCH DO 30 ROKU ŻYCIA

Jedną z form wsparcia jest refundacja pracodawcy przez okres 12 miesięcy część kosztów poniesionych na wynagrodzenia, nagrody oraz składki na ubezpieczenie społeczne **bezrobotnym do 30 roku życia**, w wysokości uprzednio uzgodnionej, nieprzekraczającej jednak kwoty ustalonej jako iloczyn liczby zatrudnionych skierowanych bezrobotnych w miesiącu oraz kwoty minimalnego wynagrodzenia za pracę obowiązującej w ostatnim dniu zatrudnienia każdego rozliczanego miesiąca i składek na ubezpieczenia społeczne od refundowanego wynagrodzenia.

W miesiącu maju 2017 r. PUP w Ełku zawarł 14 umów dotyczących refundacji wynagrodzenia, nagrody oraz składki na ubezpieczenie społeczne bezrobotnemu do 30 roku życia.

Tab. 19 Refundacja wynagrodzenia bezrobotnym do 30 roku życia

MIESIĄC	LICZBA WNIOSKÓW	LICZBA ZAWARTYCH UMÓW	LICZBA STANOWISK
Styczeń	16	1	1
Luty	20	10	12
Marzec	29	22	23

Kwiecień	16	10	12
Maj	21	14	14
Ogółem	102	57	62

7.2. ŚRODKI NA PODJĘCIE DZIAŁALNOŚCI GOSPODARCZEJ

Bezrobotnym podejmującym działalność gospodarczą mogą być przyznane jednorazowe środki Funduszu Pracy lub Europejskiego Funduszu Społecznego w wysokości nieprzekraczającej 600% przeciętnego wynagrodzenia.

W miesiącu maju 2017 r. do Urzędu **wpłynęło 5 wniosków** dotyczących przyznania jednorazowych środków na podjęcie działalności gospodarczej.

Tab. 20 Przyznanie jednorazowych środków na podjęcie działalności gospodarczej

Miesiąc	Liczba wniosków	Liczba osób rozpoczynających działalność	RODZAJ DZIAŁALNOŚCI GOSPODARCZEJ (ilość jednorazowych środków)
Styczeń	6	1	-usługi elektryczne
Luty	45	2	-wulkanizacja, wymiana – sprzedaż opon -terapia pedagogiczna
Marzec	14	21	- usługi tłumaczeń - sprzedaż, serwis rowerów - nadzór budowlany - usługi programistyczne - montaż bram drzwi, rolet - produkcja filmów i nagrań wideo - usługi kosmetyczne - sklep odzieżowy - usługi kosmetyczne - usługi malarsko-tynkarskie -usługi hydrauliczne -usługi dezynfekcji -usługi remontowo-budowlane x4 -usługi weterynaryjne - usługi gastronomiczne -przewóz osób TAXI - usługi stolarsko-budowlane - usługi stolarskie
Kwiecień	6	10	- usługi reklamowe - sklep odzieżowy

			<ul style="list-style-type: none"> - usługi groomerskie - usługi stolarskie - usługi mechaniczne - bar - Usługi remontowo-budowlane x2 - handel akcesoriami dziecięcymi + usługi krawieckie - pośrednictwo kredytowe
Maj	5	5	<ul style="list-style-type: none"> - projektowanie terenów zielonych; - zajęcia umuzykalniające dla dzieci; - wulkanizacja, wymiana opon; - sprzedaż odnawialnych źródeł energii; - usługi informatyczne
Ogółem	-	39	-

7.3 STAŻE

Staż organizowany jest w celu nabycia przez bezrobotnego umiejętności praktycznych do wykonywania pracy przez wykonywanie zadań w miejscu pracy bez nawiązywania stosunku pracy z pracodawcą.

W miesiącu maju 2017 **wpłynęło 68 wniosków w sprawie organizacji staży. Zawarto 45 umów stażowych. W ramach podpisanych umów staż rozpoczęło 60 bezrobotnych.**

8. PROJEKTY REALIZOWANE PRZEZ PUP EŁK W 2017 R.

Tab. 22 Projekty w PUP Ełk 2017r.

Lp	Nazwa programu	Kwota Pozyskana (w tys. zł)	Forma wsparcia-osoby	Termin realizacji
Projekty finansowane z EFS				
1.	Aktywizacja osób młodych pozostających bez pracy w powiecie ełckim (II)	193,57	Pośrednictwo pracy-313, staże-203, prace interwencyjne-37, jednorazowe środki na podjęcie działalności gosp.-38, szkolenia-20, bony na zasiedlenie -15.	01.01.2017 – 31.05.2017

2.	Aktywizacja osób młodych pozostających bez pracy w powiecie ełckim (III)	2 267,09	Pośrednictwo pracy-367, staże-225, prace interwencyjne-32, jednorazowe środki na podjęcie działalności gosp.-55, szkolenia-20, bony na zasiedlenie - 35.	01.01.2017 - 31.12.2017
3.	Aktywizacja osób w wieku 30 lat i powyżej pozostających bez pracy w powiecie ełckim(III)	4 035,74	Pośrednictwo pracy-447, staże-261, prace interwencyjne-47, refundacje kosztów wyposażenia- 69 jednorazowe środki na podjęcie działalności gospodarczej - 30 szkolenia-40	01.01.2017 - 31.12.2017
Projekty realizowane z rezerwy ministra				
	Pomoc dla młodych – art. 150f ustawy o promocji zatrudnienia ...	3 702,4	Refundacja wynagrodzenia i ZUS	01.01.2017 - 31.12.2017
	Ogółem	10 198,8		

PODSUMOWANIE

Charakteryzując rynek pracy w powiecie ełckim w maju 2017 r. można stwierdzić, iż:

- **W okresie sprawozdawczym liczba bezrobotnych wynosiła 4640 osób i zmalała względem miesiąca poprzedniego o 254 osoby (w miesiącu poprzednim – 4894 osób).** W porównaniu do maja 2016 r. bezrobocie zmalało o 764 osoby.
- W końcu maja br. w Powiatowym Urzędzie Pracy zarejestrowanych było **1257 bezrobotnych do 30 roku życia, 1359 bezrobotnych powyżej 50 roku życia oraz 2637 długotrwale bezrobotnych.** Osoby te określone w ustawie o promocji zatrudnienia i instytucjach rynku pracy jako „będące w szczególnej sytuacji na rynku pracy”, stanowiły odpowiednio 27,09%; 29,29% oraz 56,83% w stosunku do bezrobotnych ogółem.
- Wyższa niż przed miesiącem była liczba oferowanych przez zakłady miejsc pracy.

W dyspozycji urzędu pracy pozostawało **429 ofert**, tj. o 64 oferty więcej niż w miesiącu poprzednim.

Sporządził:

Konrad Mazurkiewicz

Powiatowy Urząd Pracy w Ełku

Czerwiec 2017