

## SPIS TREŚCI

<b>1. POZIOM BEZROBOCIA</b> .....	2
1.1 POZIOM BEZROBOCIA W POSZCZEGÓLNYCH GMINACH.....	2
<b>2. STOPA BEZROBOCIA</b> .....	5
<b>3. ZMIANY W POZIOMIE BEZROBOCIA</b> .....	6
<b>4. STRUKTURA BEZROBOTNYCH (WYBRANE KATEGORIE)</b> .....	9
4.1. KOBIETY .....	9
4.2 BEZROBOTNI W WIEKU 18 - 30 LAT .....	12
4.3 DŁUGOTRWALE BEZROBOTNI.....	13
4.4 BEZROBOTNI POWYŻEJ 50 ROKU ŻYCIA.....	14
4.5 BEZROBOTNI NIEPEŁNOSPRAWNI .....	14
4.6 BEZROBOTNI Z PRAWEM DO ZASIŁKU .....	15
4.7 ZAREJESTROWANI WEDŁUG WIEKU.....	17
4.8. ZAREJESTROWANI WEDŁUG POZIOMU WYKSZTAŁCENIA.....	18
<b>5. POŚREDNICTWO PRACY</b> .....	19
5.1. SKIEROWANIA DO PRACY .....	19
5.2. ZATRUDNIENIE CUDZOZIEMCÓW .....	20
<b>6. FUNDUSZ PRACY - STRUKTURA WYDATKÓW</b> .....	20
<b>7. WYBRANE KATEGORIE INSTRUMENTÓW RYNKU PRACY</b> .....	22
7.1. REFUNDACJA KOSZTÓW PONIESIONYCH NA WYNAGRODZENIA, NAGRODY ORAZ SKŁADKI NA UBEZPIECZENIA SPOŁECZNE SKIEROWANYCH BEZROBOTNYCH DO 30 ROKU ŻYCIA.....	22
7.2. ŚRODKI NA PODJĘCIE DZIAŁALNOŚCI GOSPODARCZEJ .....	23
7.3 STAŻE.....	24
<b>8. PROJEKTY REALIZOWANE PRZEZ PUP EŁK W 2017 R.</b> .....	24

## 1. POZIOM BEZROBOCIA

Liczba bezrobotnych zarejestrowanych w Powiatowym Urzędzie Pracy w Ełku w końcu kwietnia 2017r. wyniosła 4894 osób i była niższa o 338 osób niż w miesiącu ubiegłym/w marcu 2017 r. – 5232 osoby/.

### 1.1 POZIOM BEZROBOCIA W POSZCZEGÓLNYCH GMINACH

**Tab. 1 Miasto Ełk**

Wyszczególnienie	Bezrobotni zarejestrowani w m-cu sprawozdawczym		Bezrobotni stan w końcu miesiąca sprawozdawczego			
			Ogółem		W tym z prawem do zasiłku	
	Ogółem	Kobiety	Ogółem	Kobiety	Ogółem	Kobiety
Ogółem	303	154	2834	1507	554	334
Do 30 roku życia	123	64	674	404	102	71
Długotrwale bezrobotni	115	64	1600	892	10	8
Powyżej 50 roku życia	64	27	863	394	164	87
Niepełnosprawni	19	13	195	90	36	22

**Tab. 2 Gmina Ełk**

Wyszczególnienie	Bezrobotni zarejestrowani w m-cu sprawozdawczym		Bezrobotni stan w końcu miesiąca sprawozdawczego			
			Ogółem		W tym z prawem do zasiłku	
	Ogółem	Kobiety	Ogółem	Kobiety	Ogółem	Kobiety
Ogółem	106	57	987	504	170	88
Do 30 roku życia	45	26	285	176	33	20
Długotrwale bezrobotni	37	20	559	291	1	0
Powyżej 50 roku życia	24	9	276	96	54	22
Niepełnosprawni	5	3	48	18	7	3

**Tab. 3 Gmina Kalinowo**

Wyszczególnienie	Bezrobotni zarejestrowani w m-cu sprawozdawczym		Bezrobotni stan w końcu miesiąca sprawozdawczego			
			Ogółem		W tym z prawem do zasiłku	
	Ogółem	Kobiety	Ogółem	Kobiety	Ogółem	Kobiety
Ogółem	23	13	429	228	69	28
Do 30 roku życia	13	9	135	85	17	7
Długotrwale bezrobotni	10	4	262	152	2	2
Powyżej 50 roku życia	5	1	120	46	22	7
Niepełnosprawni	1	0	14	6	3	1

**Tab. 4 Gmina Prostki**

Wyszczególnienie	Bezrobotni zarejestrowani w m-cu sprawozdawczym		Bezrobotni stan w końcu miesiąca sprawozdawczego			
			Ogółem		W tym z prawem do zasiłku	
	Ogółem	kobiety	Ogółem	kobiety	Ogółem	Kobiety
Ogółem	52	23	413	205	77	34
Do 30 roku życia	28	9	147	92	18	8
Długotrwale bezrobotni	17	6	223	129	7	1
Powyżej 50 roku życia	8	4	111	33	29	12
Niepełnosprawni	8	3	21	5	0	0

**Tab. 5 Gmina Stare Juchy**

Wyszczególnienie	Bezrobotni zarejestrowani w m-cu sprawozdawczym		Bezrobotni stan w końcu miesiąca sprawozdawczego			
			Ogółem		W tym z prawem do zasiłku	
	Ogółem	kobiety	Ogółem	kobiety	Ogółem	Kobiety
Ogółem	34	19	231	118	36	20
Do 30 roku życia	9	3	72	48	6	3
Długotrwale bezrobotni	13	8	122	64	4	2
Powyżej 50 roku życia	7	5	59	18	13	4
Niepełnosprawni	0	0	17	5	1	0

**Spadek liczby bezrobotnych** odnotowano we wszystkich gminach powiatu ełckiego.

**Tab.6 Poziom bezrobocie w poszczególnych gminach (stan na koniec miesiąca):**

m-c	Miasto Ełk	Gmina Ełk	Gmina Kalinowo	Gmina Prostki	Gmina Stare Juchy
<b>Styczeń</b>	3241	1093	532	487	265
<b>Luty</b>	3169	1103	524	480	271
<b>Marzec</b>	2984	1057	489	444	258
<b>Kwiecień</b>	2834	987	429	413	231

Z bezrobotnych pozostających w ewidencji PUP w Ełku w dniu 30 kwietnia 2017 r. większość stanowiły osoby pochodzące z miasta Ełk – 2834 (57,91%).

**Tab. 7 Liczba bezrobotnych powiatu ełckiego (okres porównawczy 2016 i 2017)**

Miesiąc	2016	2017	Przyrost /spadek
<b>Styczeń</b>	6328	5618	-710
<b>Luty</b>	6302	5547	-755
<b>Marzec</b>	6073	5232	-841
<b>Kwiecień</b>	5769	4894	-875

## 2. STOPA BEZROBOCIA

Stopa bezrobocia (czyli procentowy udział liczby bezrobotnych w liczbie ludności aktywnej zawodowo) jest wskaźnikiem, który pozwala określić stopień nie zagospodarowania zasobów pracy. Stopa bezrobocia w **kwietniu 2017** roku w powiecie ełckim kształtowała się na poziomie 16,1%

Odpowiednie wskaźniki wynosiły:

**Województwo warmińsko- mazurskie** - 13,3%  
**Kraj** - 7,7%

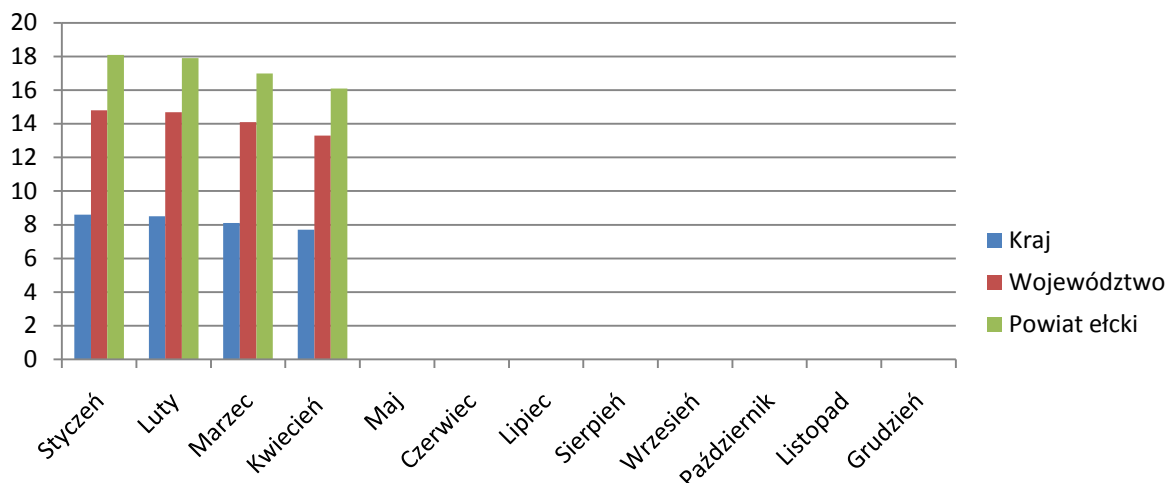
Najwyższa stopa bezrobocia wystąpiła w powiecie braniewskim – 23,5%

Najniższą charakteryzował się powiat iławski – 5,8%

**Tab.8 Stopa bezrobocia – zestawienie miesięczne**

Miesiąc	Powiat ełcki	Kraj	Województwo	Powiat o najwyższej stopie bezrobocia	Powiat o najniższej stopie bezrobocia
Styczeń	18,1%	8,6%	14,8%	braniewski 25,4%	iławski 6,4%
Luty	17,9%	8,5%	14,7%	braniewski 25,3%	iławski 6,6%
Marzec	17,0%	8,1%	14,1%	braniewski 24,3%	iławski 6,1%
Kwiecień	16,1%	7,7%	13,3%	braniewski 23,5%	iławski 5,8%

**Wykres 1.** Stopa bezrobocia kraj, województwo, powiat



### 3. ZMIANY W POZIOMIE BEZROBOCIA

W kwietniu 2017 r. PUP w Ełku **zarejestrował 518 bezrobotnych**, wyłączył zaś z ewidencji **856 osób** (w marcu odpowiednio: 566 i 881). /Tabela 9. Wykres 2./ Napływ liczby bezrobotnych był niższy od odpływu.

Bliższa analiza struktury bezrobotnych rejestrujących się w ciągu wspomnianego wyżej okresu sprawozdawczego wykazuje, że najczęściej rejestracji było w grupie osób zgłaszających się do Urzędu po raz kolejny – 476 (91,89%). Bezrobotni rejestrujący się po raz pierwszy stanowili mniejszość – 42 (8,11%)./Wykres 3./

Wśród wyłączonych z ewidencji bezrobotnych w kwietniu 2017r. **520 osób** (60,75%) **stanowili bezrobotni podejmujący pracę**, pozostali – 336 osoby (39,25%) to skreśleni z innych przyczyn.

W grupie podejmujących pracę przeważały osoby podejmujące pracę niesubsydiowaną – 381 (73,27%).

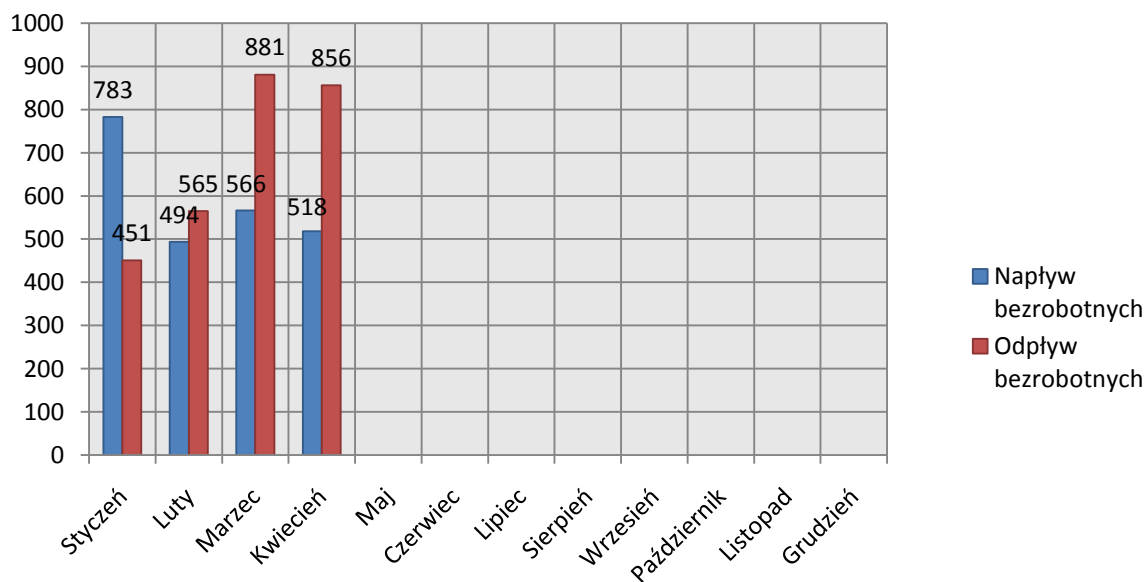
Prace subsydiowane podjęło 139 **osób** w tym – 41 **osób rozpoczęło prace interwencyjne**, 26 **osób roboty publiczne**, 9 **osób zatrudniono na stanowiskach utworzonych w ramach refundacji kosztów zatrudnienia**, 10 **osób podjęło działalność gospodarczą**, 3 **osoby podjęły pracę poza miejscem zamieszkania w ramach bonu na zasiedlenie**, 50 **osób podjęło inne prace typu : zatrudnienie socjalne, zatrudnienie w ramach art. 150 f, uzyskały środki z PFRON itp.**

Spśród bezrobotnych wyłączonych z różnych przyczyn najliczniejszą grupę stanowiły **osoby niepotwierdzające gotowości do podjęcia pracy – 87, rozpoczynające staż – 80 osób, rozpoczęcia prac społeczno – użytecznych – 21 osób**, w dalszej kolejności, **rozpoczynające szkolenie 4 osoby. Ze statusu bezrobotnego dobrowolnie zrezygnowało 66 osób**, prawa emerytalne lub rentowe nabyło 10 osób, 1 osoba nabyła prawo do świadczenia przedemerytalnego. Pozostałe przyczyny to: zmiana miejsca zamieszkania, śmierć bezrobotnego, itp. – 49 osób. /Wykres 5./

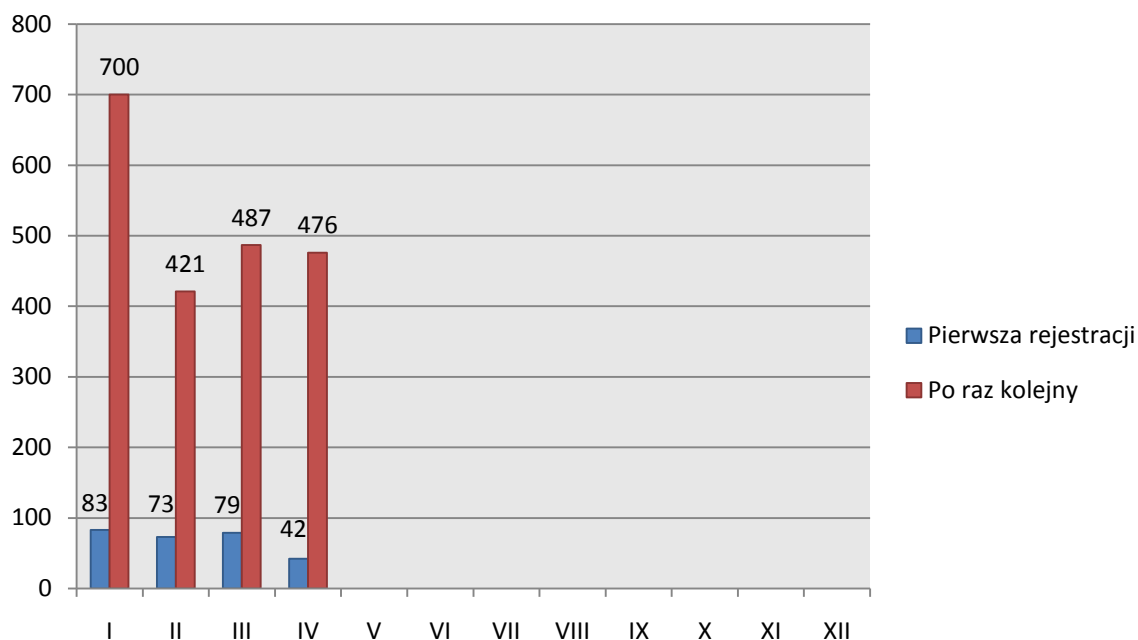
**Tab.9 Zmiany w poziomie bezrobocia**

Miesiąc	Bezrobotni nowo zarejestrowani  Napływ	Bezrobotni wyrejestrowani  Odpływ	Z tego z przyczyn			
			Podjęcia pracy  (stałej, sezonowej)	Skierowania do		
				Prac interwencyjnych	Robót publicznych	Innych
Styczeń	783	451	265	6	4	186
Luty	494	565	285	16	19	280
Marzec	566	881	496	19	12	385
Kwiecień	518	856	520	41	26	336

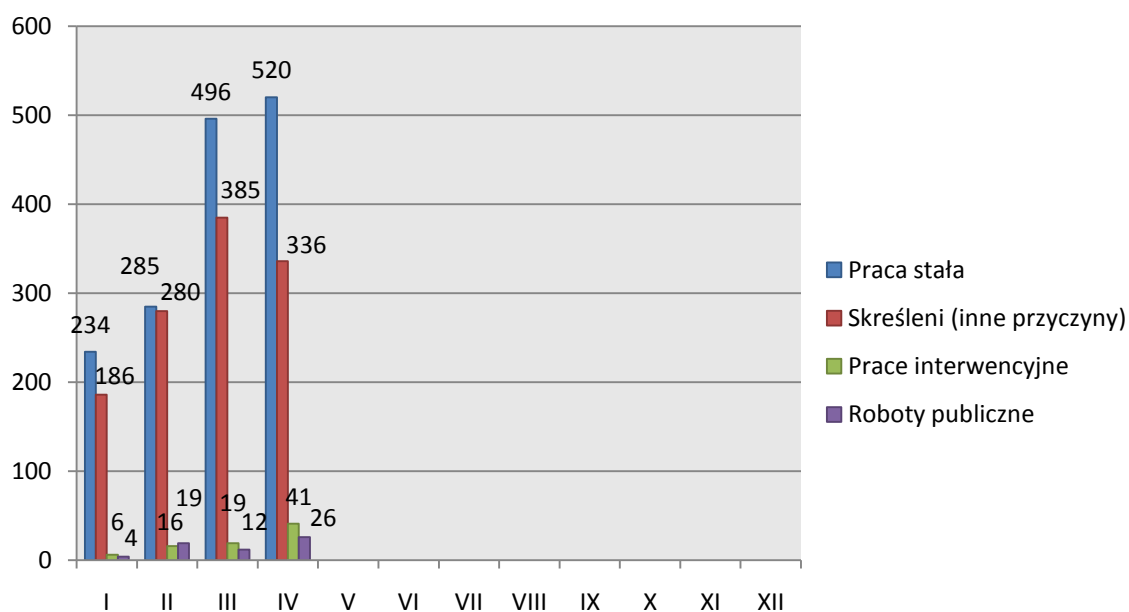
**Wykres 2.** Napływ i odpływ (w tym z tytułu podjęcia pracy) bezrobotnych PUP w Ełku w poszczególnych miesiącach roku



**Wykres 3.** Bezrobotni zarejestrowanie w miesiącu sprawozdawczym po raz 1-szy i po raz kolejny



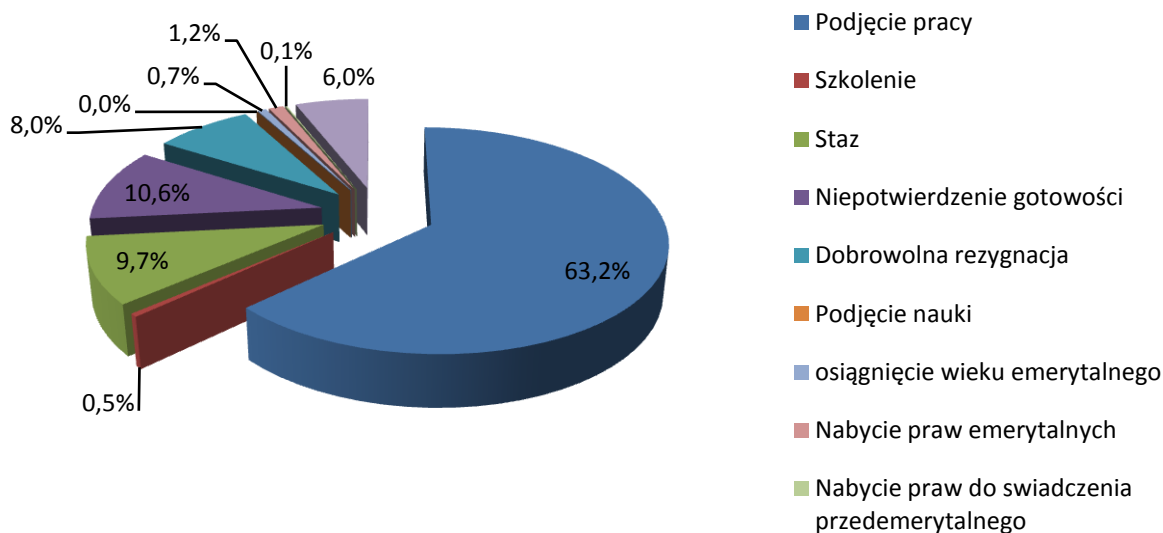
**Wykres 4.** Przyczyny wyrejestrowań bezrobotnych w poszczególnych miesiącach roku





Wykres 5. Zmiany w poziomie bezrobocia

## Zmiany w poziomie bezrobocia kwiecień 2017



### 4. STRUKTURA BEZROBOTNYCH (WYBRANE KATEGORIE)

#### 4.1. KOBIETY

W kwietniu 2017 r. PUP w Ełku zarejestrował 266 bezrobotnych kobiet, wyłączył zaś z ewidencji 355 kobiety (w marcu 2017r. odpowiednio: 280 i 387). /Tabela 10./

Tak więc, w wymienionym wyżej okresie sprawozdawczym, napływ kobiet do Urzędu był niższy od odpływu /Wykres 6./

Z kobiet rejestrujących się w kwietniu największy udział miały bezrobotne, które zgłosiły się do naszego Urzędu po raz kolejny - 246 (92,48%), bezrobotne rejestrujące się po raz pierwszy stanowiły - 7,52%, tj. 20 kobiet. /Wykres 7./

**W końcu kwietnia 2017r. liczba bezrobotnych kobiet** zarejestrowanych w PUP w Ełku wynosiła 2562, stanowiły one 52,35% ogółu bezrobotnych. W porównaniu do stanu z końca marca (2651 kobiet - 50,67 %), liczba kobiet jest niższa o 89.

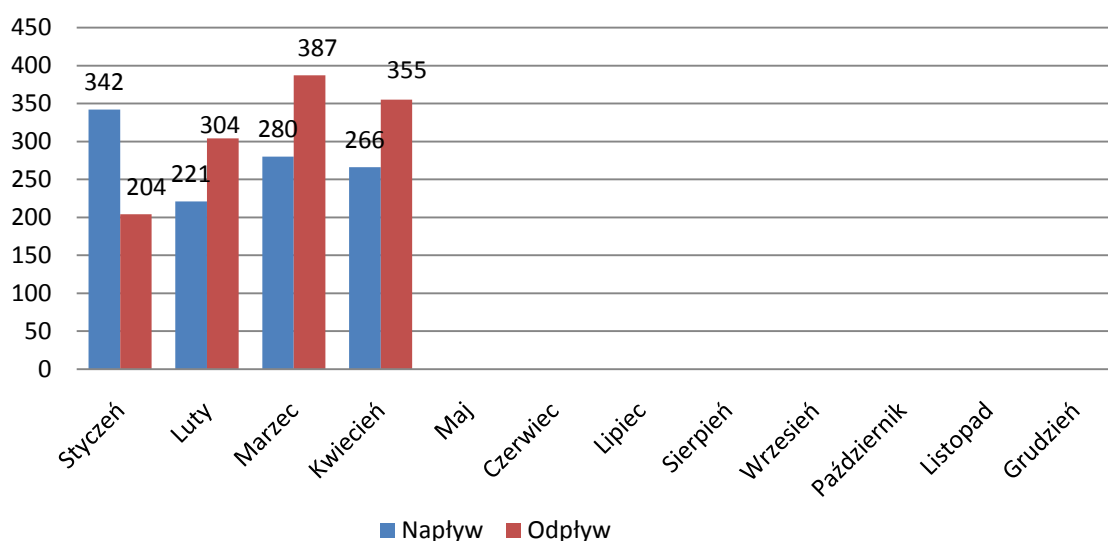
Wśród wyłączonych w kwietniu z ewidencji bezrobotnych kobiet: **207 podjęło pracę, z czego 15 kobiet rozpoczęło prace interwencyjne.** /Wykres 8./

**148 kobiet wykreślono** z innych przyczyn takich jak: rozpoczęcie stażu - 38, niepotwierdzenie gotowości do podjęcia pracy - 25, dobrowolnej rezygnacji ze statusu bezrobotnego - 32 i innych (zmiana miejsca zamieszkania, śmierć, itp.) - 31.

Na ogólną liczbę 2562 bezrobotnych kobiet pozostających w ewidencji PUP w Ełku w dniu 30.04.2017 r. większość stanowiły **osoby pochodzące z miasta Ełku – 1507 tj. 58,82%** (w marcu odpowiednio – 1543 i 58,2%). Z pozostałych gmin zaś pochodziło 1055 kobiet, tj. 41,18% (w marcu odpowiednio – 1108 kobiet tj. 41,79%).

Duży udział wśród zarejestrowanych w PUP w Ełku bezrobotnych kobiet stanowią osoby dotychczas niepracujące. Na koniec kwietnia było ich 458 tj. 17,88% (w marcu odpowiednio – 476 tj. 17,95%). Spora grupa bezrobotnych kobiet - 64 (2,5%) to osoby zwolnione z przyczyn dotyczących zakładu pracy.

**Wykres 6.** Napływ i odpływ (w tym z tytułu podjęcia pracy) bezrobotnych kobiet PUP w Ełku w poszczególnych miesiącach 2017 roku

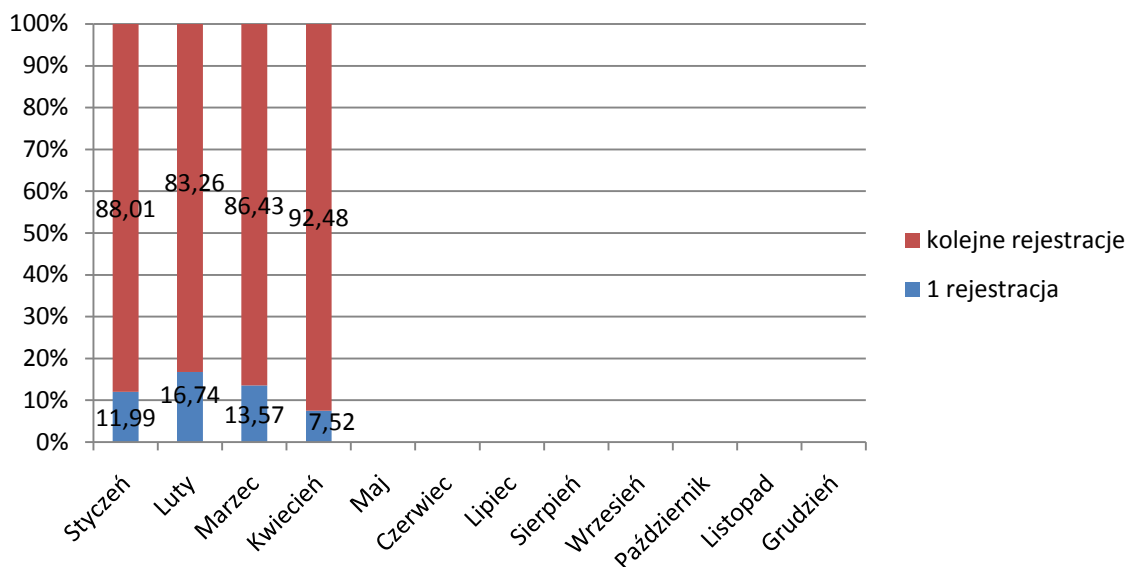


**Tab.10** Zmiany w poziomie bezrobocia kobiet.

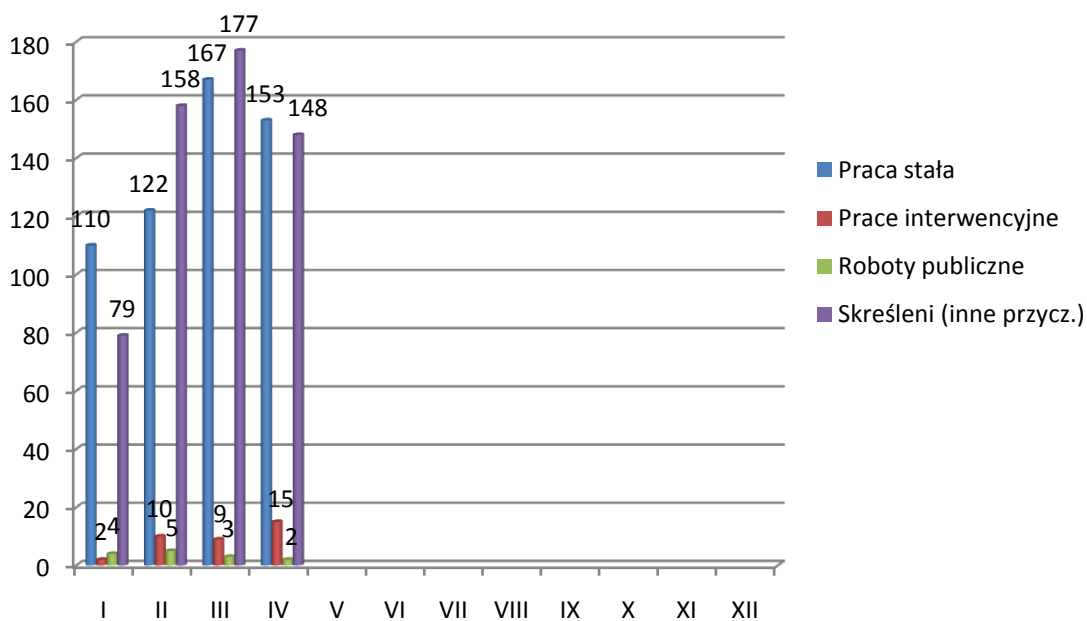
Miesiąc	Bezrobotne nowo zarejestrowane  Napływ	Bezrobotne wyrejestrowane  Odpływ	z tego z przyczyn			
			Podjęcia pracy  (stałej, sezonowej, otrzym. jedn.środków)	skierowania do		
				prac interwencyjnych	robót publicznych	innych
Styczeń	342	204	125	2	4	79
Luty	221	304	146	10	5	158

Marzec	280	387	210	9	3	177
Kwiecień	266	355	207	15	2	148

**Wykres 7.** % nowo zarejestrowanych bezrobotnych kobiet według ilości dokonanych rejestracji



**Wykres 8.** Przyczyny wyrejestrowań bezrobotnych kobiet w poszczególnych miesiącach 2017.



#### 4.2 BEZROBOTNI W WIEKU 18 - 30 LAT

Zgodnie z ustawą o promocji zatrudnienia i instytucjach rynku pracy „bezrobotny do 30 roku życia” to bezrobotny, który do dnia zastosowania wobec niego usług lub instrumentów rynku pracy nie ukończył 30 roku życia.

W kwietniu 2017 r. z tej grupy osób **zarejestrowało się** w PUP w Ełku **218 bezrobotnych** tj. o 34 osoby mniej niż miesiąc temu (w marcu 252 osób). Porównując z analogicznym okresem ubiegłego roku liczba rejestracji omawianej grupy bezrobotnych w kwietniu 2016 była wyższa o 31 osób.

Bezrobotni z przedziału 18 - 30 lat w kwietniu stanowili 42,08% wszystkich nowo zarejestrowanych bezrobotnych, w tym miesiącu 29 osób zarejestrowało się po raz pierwszy, a 189 po raz kolejny.

**Wyłączono** natomiast w tym czasie **z rejestru 303 bezrobotnych** (w marcu - 321), z których 183 podjęło pracę (w marcu - 188 ). W analogicznym okresie ubiegłego roku z urzędu wyrejestrowało się 337 osób w wieku 18-30 lat.

**Tab.11 „Napływ” i „odpływ” bezrobotnych w wieku 18-30 lat**

Miesiąc	Nowo zarejestrowani	Wyrejestrowani	Z powodu podjęcia pracy	Z powodu rozpoczęcia szkolenia i stażu	Z powodu niepotwierdzenia gotowości do pracy	Stan w końcu miesiąca
Styczeń	275	191	118	2	27	<b>1488</b>
Luty	239	227	101	51	20	<b>1487</b>
Marzec	252	321	188	52	15	<b>1406</b>
Kwiecień	218	303	183	41	31	<b>1313</b>

Łącznie **w końcu kwietnia 2017 r.** w rejestrach urzędu pozostawało **1313 bezrobotnych w wieku do 30 roku życia** stanowiąc 26,83% ogólnej liczby bezrobotnych. W porównaniu do kwietnia 2016 r. populacja tej grupy zmalała o 342 osób.

### 4.3 DŁUGOTRWALE BEZROBOTNI

Bezrobotny długotrwale oznacza bezrobotnego pozostającego w rejestrze Powiatowego Urzędu Pracy łącznie przez okres ponad 12 miesięcy w okresie ostatnich 2 lat, z wyłączeniem okresów odbywania stażu i przygotowania zawodowego w miejscu pracy.

**W kwietniu 2017 r. zarejestrowało się w PUP w Ełku 192 bezrobotnych długotrwale, w tym 102 kobiety** (w marcu odpowiednio 191 i 97). Porównując z analogicznym okresem ubiegłego roku liczba rejestracji omawianej grupy w kwietniu 2016 r. była wyższa o 113 osób.

Bezrobotni długotrwale w kwietniu stanowili 37,06% wszystkich nowo zarejestrowanych. Ich łączna liczba kształtowała się w końcu kwietnia na poziomie **2766 osób**, a ich udział w ogólnej liczbie bezrobotnych wynosił **56,52%**. **W okresie sprawozdawczym** wyłączono z rejestru 337 bezrobotnych, z których 165 podjęło pracę.

**Tab.12 „Napływ” i „odpływ” bezrobotnych długotrwale**

Miesiąc	Nowo zarejestrowani	Wyrejestrowani	Z powodu podjęcia pracy	Z powodu rozpoczęcia szkolenia i stażu	Z powodu niepotwierdzenia gotowości do pracy	Stan w końcu miesiąca
Styczeń	285	150	70	5	22	<b>3109</b>
Luty	183	208	83	22	20	<b>3084</b>
Marzec	191	364	158	27	40	<b>2911</b>
Kwiecień	192	337	165	31	36	<b>2766</b>

W analogicznym okresie ubiegłego roku do urzędu pracy zgłosiło się 305 długotrwale bezrobotnych, wyrejestrowano natomiast 382 osób. Ich liczba według stanu w końcu miesiąca 2016 kształtowała się na poziomie 3254 osób, stanowiąc 56,4% ogólnej liczby bezrobotnych.

#### 4.4 BEZROBOTNI POWYŻEJ 50 ROKU ŻYCIA

**Bezrobotny powyżej 50 roku życia to bezrobotny, który do dnia zastosowania wobec niego usług lub instrumentów rynku pracy ukończył co najmniej 50 lat życia.**

W końcu kwietnia **bezrobotni powyżej 50 roku życia, w liczbie 1429 stanowili 29,2% bezrobotnych ogółem.** Wśród bezrobotnych tej grupy przeważali mężczyźni w liczbie 842 osób, kobiety natomiast stanowiły 41,08%.

Napływ do bezrobocia tej kategorii osób wyniósł w omawianym miesiącu 108 osób, a odpływ 175 osób. Spośród osób wyrejestrowanych 99 podjęło pracę.

#### 4.5 BEZROBOTNI NIEPEŁNOSPRAWNI

**Na koniec kwietnia 2017 r. w Powiatowym Urzędzie Pracy zarejestrowanych było 291 osób niepełnosprawnych i 44 poszukujących pracy.** Zgodnie z przepisami ustawy o promocji zatrudnienia i instytucjach rynku pracy osoby niepełnosprawne pobierające świadczenia rentowe nie uzyskują statusu osoby bezrobotnej i rejestrowane są w powiatowych urzędach pracy jako „niepełnosprawni poszukujący pracy i nie pozostający w zatrudnieniu”.

Według stanu na koniec kwietnia 2017 r. wśród ogółu zaewidencjonowanych **odsetek bezrobotnych niepełnosprawnych wynosił 5,9%.** Dokładne dane według stanów na koniec miesiąca zawarto w tabeli 13.

**Tab. 13 Bezrobotni niepełnosprawni**

Miesiąc / rok	Bezrobotni ogółem	w tym		% wskaźnik	
		Bezrobotni niepełnosprawni	Niepełnosprawni poszukujący pracy	4:2	3:2
1	2	3	4	5	6
Styczeń	5618	307	44	0,8	5,4
Luty	5547	304	45	0,8	5,4
Marzec	5232	295	44	0,8	5,6
Kwiecień	4894	291	44	0,9	5,9

Zaledwie co szósty niepełnosprawny posiadał prawo do zasiłku dla bezrobotnych.

**Niepełnosprawni bezrobotni to w większości mieszkańcy miasta - 192 osób (65,98%).** Mieszkańcy gmin Powiatu Ełckiego stanowili 34,02% ogółu (99 osób). W okresie sprawozdawczym w Urzędzie zarejestrowało się 34 bezrobotnych niepełnosprawnych. Wśród wyłączonych z ewidencji 20 osób podjęło pracę.

#### 4.6 BEZROBOTNI Z PRAWEM DO ZASIŁKU

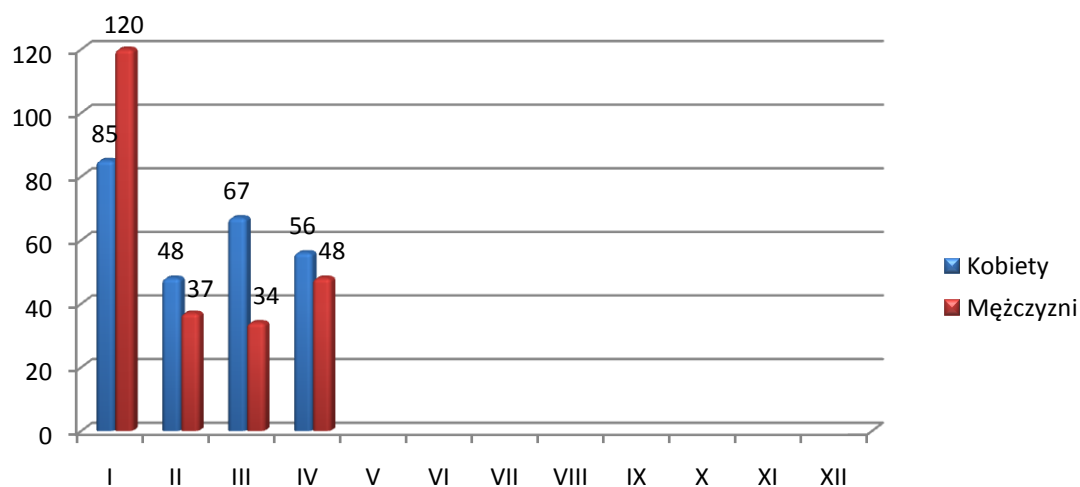
Spośród nowo zarejestrowanych w kwietniu 2017r. – 104 osób bezrobotnych tj. 20,08% posiadało prawo do zasiłku (w marcu odpowiednio –101 osób – 17,20%). /Wykres 9./

Na koniec kwietnia 2017 r. w ewidencji PUP w Ełku figurowało 906 **osób z prawem do zasiłku, co stanowiło 18,51% ogółu bezrobotnych** (w marcu odpowiednio – 980 osób i 18,73%). /Wykres 10./

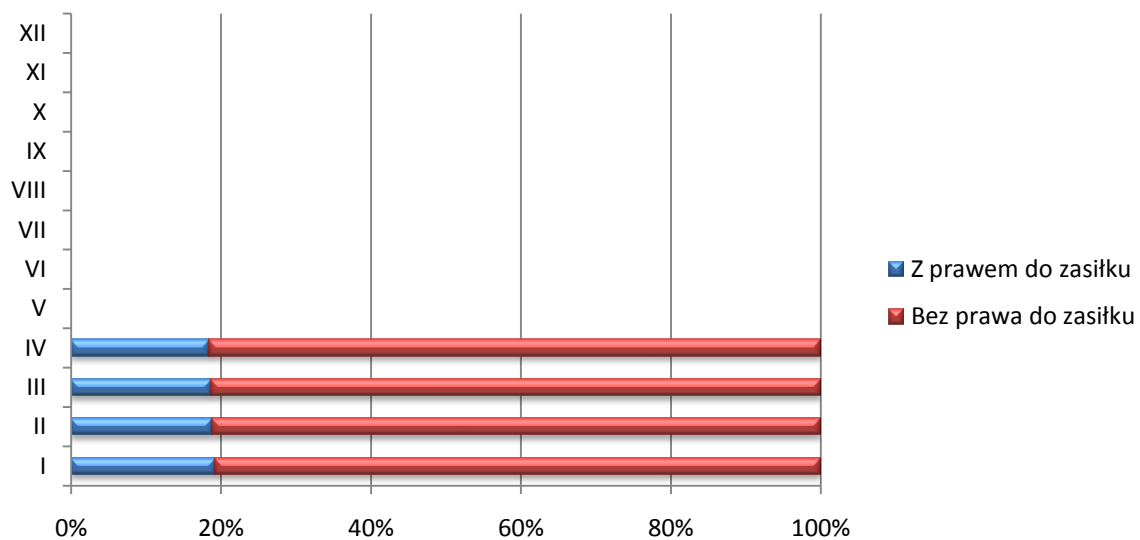
W analogicznym okresie ubiegłego roku prawo do zasiłku posiadało 1075 osób tj. 18,6% bezrobotnych ogółem. W ciągu miesiąca sprawozdawczego liczba bezrobotnych z prawem do zasiłku zmalała o 74 osoby. W porównaniu do ubiegłego roku zmalała o 169 osób.

Osoby uprawnione do zasiłku to w większości mieszkańcy miasta – 554 osoby, (mieszkańcy gmin – 352 osoby). Wśród osób posiadających prawo do zasiłku i będących w szczególnej sytuacji na rynku pracy – 176 osób jest w wieku do 30 lat, 24 - długotrwale bezrobotne oraz 282 osoby powyżej 50 roku życia.

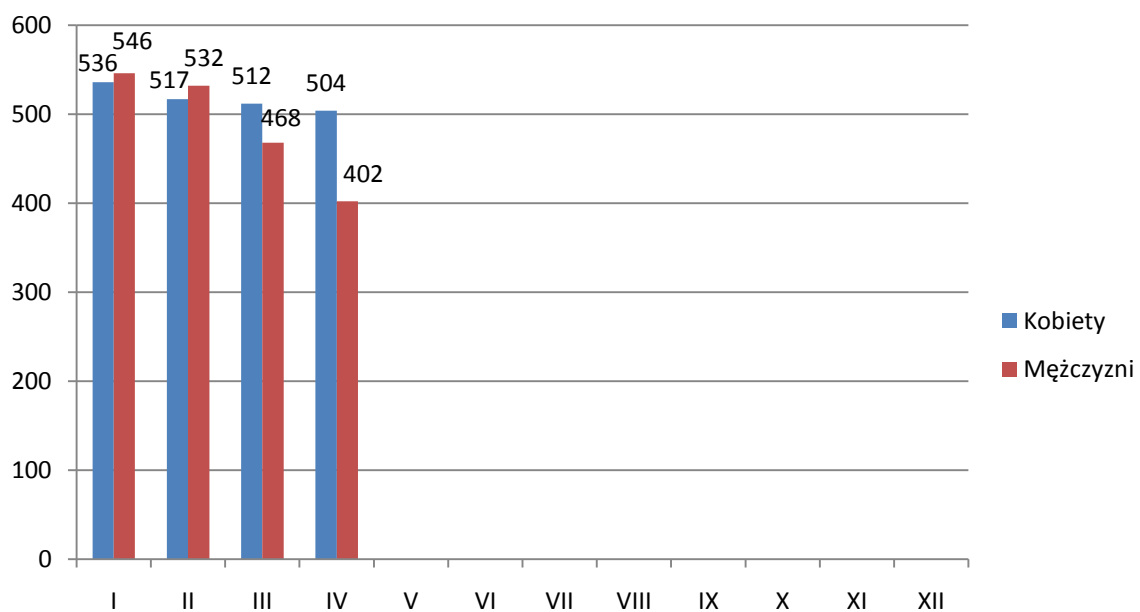
**Wykres9.** Nowo zarejestrowani bezrobotni z prawem do zasiłku.



**Wykres 10.** Udział bezrobotnych z prawem do zasiłku (stan na koniec miesiąca).



**Wykres 11.** Bezrobotni z prawem do zasiłku (stan na koniec miesiąca).





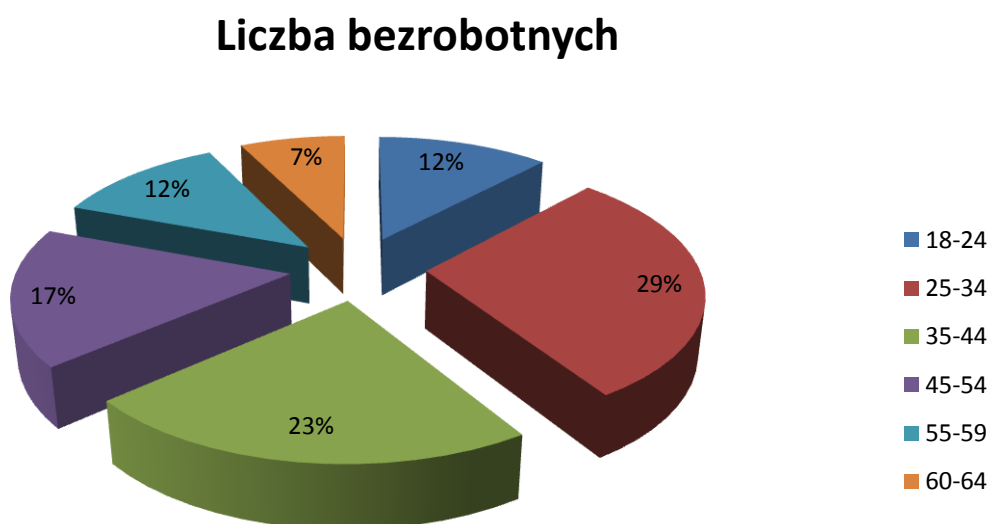
#### 4.7 ZAREJESTROWANI WEDŁUG WIEKU

Struktura bezrobotnych wg grup wieku na terenie powiatu ełckiego w miesiącu sprawozdawczym kształtowała się następująco:

**Tab. 15** Struktura bezrobotnych

Grupa wieku w latach	Liczba bezrobotnych	
	Ogółem	w tym kobiet
18-24	588	356
25-34	1418	862
35-44	1109	575
45-54	834	423
55-59	584	280
60 i więcej	361	66
<b>Razem</b>	<b>4894</b>	<b>2562</b>

**Wykres 12.** Struktura bezrobotnych wg grup wieku



Najliczniejszą grupę stanowią bezrobotni w przedziałach wiekowych 25 - 34, oraz 35 - 44 lata. Te dwie grupy ludzi liczą 2527 bezrobotnych, co stanowi 51,63 % ogółu zarejestrowanych.

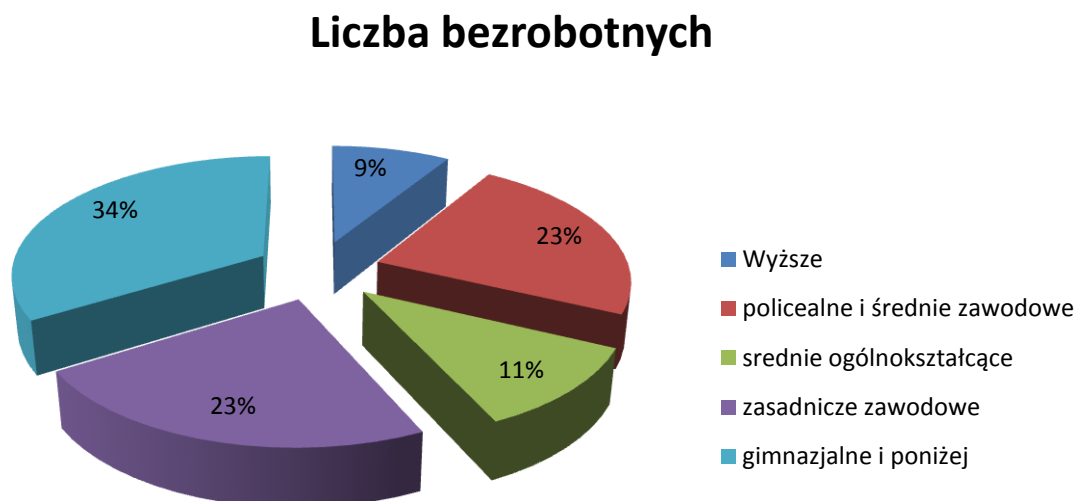
#### 4.8. ZAREJESTROWANI WEDŁUG POZIOMU WYKSZTAŁCENIA

Struktura wykształcenia bezrobotnych zarejestrowanych w końcu kwietnia 2017r. kształtowała się następująco:

**Tab. 16** Struktura wykształcenia bezrobotnych

Wykształcenie	Liczba bezrobotnych	
	ogółem	w tym kobiety
wyższe	434	305
policealne i średnie zawodowe	1134	725
średnie ogólnokształcące	541	362
zasadnicze zawodowe	1130	434
gimnazjalne i poniżej	1655	736
<b>Ogółem</b>	<b>4894</b>	<b>2562</b>

**Wykres 13.** Struktura wykształcenia bezrobotnych



W końcu kwietnia 2017 r. najwięcej osób zarejestrowanych jako bezrobotne posiadało wykształcenie gimnazjalne i poniżej (1655), zasadnicze zawodowe (1130), średnie ogólnokształcące (541), policealne i średnie zawodowe (1134). Najmniej bezrobotnych legitymowało się dyplomami szkół wyższych (434).

## 5. POŚREDNICTWO PRACY

### 5.1. SKIEROWANIA DO PRACY

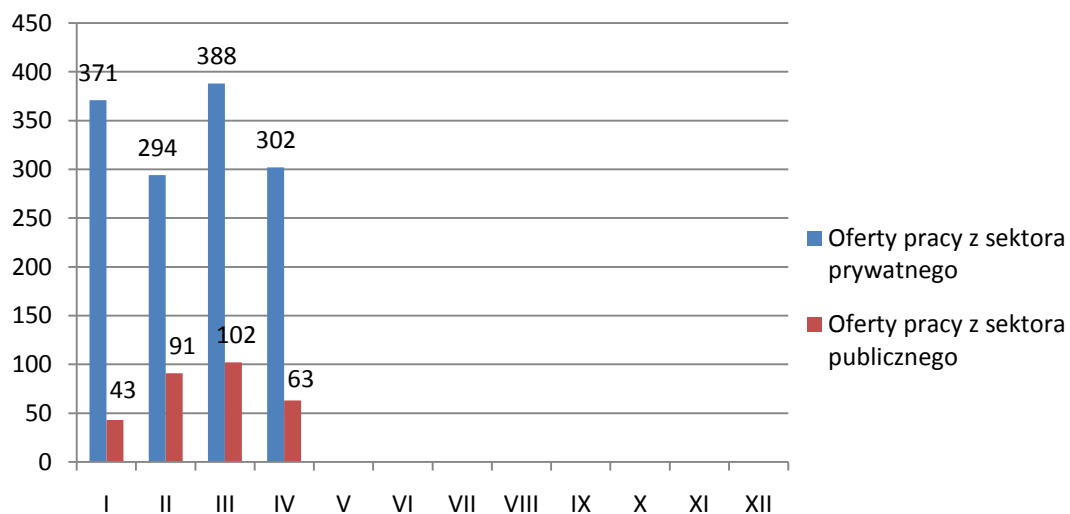
W kwietniu br. Powiatowy Urząd Pracy miał do dyspozycji **365 ofert pracy**, czyli o 125 mniej niż w miesiącu poprzednim. **Zakłady pracy z sektora prywatnego zgłosiły 82,74% wszystkich ofert pracy (302). 168 ofert (46,03% ogółu) dotyczyło pracy subsydiowanej, m. in. z Funduszu Pracy, PFRON.** /Wykres 14./

Na jedną ofertę pracy zgłoszoną w kwietniu przypadało średnio 13 bezrobotnych (w marcu – 11).

Na koniec kwietnia Urząd posiadał 160 ofert pracy (w marcu – 171).

W miesiącu sprawozdawczym zorganizowano 1 giełdę pracy, w której udział wzięło 28 bezrobotnych; 2 zostało zatrudnionych.

**Wykres 14.** Oferty pracy z sektora publicznego i prywatnego



## 5.2. ZATRUDNIENIE CUDZOZIEMCÓW

Powiatowy Urząd Pracy w zakresie polityki rynku pracy realizuje zadania związane z podejmowaniem przez cudzoziemców pracy na terytorium Rzeczypospolitej Polskiej. Urząd rejestruje oświadczenia o zamiarze powierzenia wykonywania pracy cudzoziemcom na warunkach określonych w rozporządzeniu Ministra Pracy i Polityki Społecznej z dnia 21 kwietnia 2015 r. (wydanego w oparciu o art. 90 ust. 4 ustawy o promocji zatrudnienia i instytucjach rynku pracy) w sprawie przypadków, w których powierzenie wykonywania pracy cudzoziemcowi na terytorium Rzeczypospolitej Polskiej jest dopuszczalne bez konieczności uzyskania zezwolenia na pracę.

W ostatnim czasie odnotowuje się dynamiczny wzrost rejestrowanych oświadczeń o zamiarze powierzenia wykonywania pracy cudzoziemcowi, które w większości dotyczą obywateli Ukrainy. W kwietniu 2017 do tutejszego Urzędu wpłynęło 175 oświadczeń.

Ponadto wzrasta liczba składanych ofert pracy w celu zyskania informacji starosty o braku możliwości zaspokojenia potrzeb kadrowych na lokalnym rynku pracy (działania te także ukierunkowane są na zatrudnienie cudzoziemców).

Wpływające oferty podlegają upublicznieniu na stronie internetowej Urzędu. W miesiącu kwietniu br. wpłynęło 7 ofert. W kwietniu Urząd wystawiał 81 informacji o braku możliwości ich zaspokojenia (w marcu - 108). Oferty pracy zawierały stawiane przez pracodawców wymogi, których zarejestrowani w tut. Urzędzie bezrobotni nie spełniali. Głównie dotyczyły one wykształcenia, wieloletniego doświadczenia zawodowego oraz znajomości języka rosyjskiego lub ukraińskiego.

## 6. FUNDUSZ PRACY - STRUKTURA WYDATKÓW

Fundusz Pracy jest państwowym funduszem celowym, jego dysponentem jest minister właściwy do spraw pracy. Środki Funduszu Pracy pochodzą głównie z obowiązkowych składek wnoszonych przez pracodawców oraz dotacji budżetu państwa.

W kwietniu 2017 r. **wydatki z Funduszu Pracy** wyniosły ogółem **2008,0 tys. zł.**

**Tab. 17. Struktura wydatków Funduszu Pracy w 2017 (w tys. złotych).**

Miesiąc	Ogółem	Zasiłki	% udział	Świadczenia integracyjne	% udział	Dodatki aktywizacyjne	% udział
Styczeń	1536,2	847,2	55,1%	81,3	5,3%	43,9	2,9%
Luty	1875,4	966,6	51,5%	79,9	4,3%	40,0	2,1%
Marzec	2420,6	969,6	40,1%	78,6	3,2%	43,5	1,8%

Kwiecień	2008,0	913,1	45,5%	78,7	3,9%	45,1	2,2%
----------	--------	-------	-------	------	------	------	------

W strukturze Funduszu Pracy dominują wydatki na zasiłki dla bezrobotnych, na które Urząd wydatkował 45,5% ogółu Funduszu. W porównaniu do marca wydatki z tego tytułu zmalały o 56,5 tys. zł. W kwietniu udział świadczeń integracyjnych wyniósł 3,9%.

W miesiącu kwietniu Urząd wydatkował niewielkie kwoty z tytułu dodatków aktywizacyjnych. Ich udział w wydatkach ogółem wyniósł 2,2%.

Strukturę wydatków na realizację instrumentów rynku pracy w tysiącach złotych w analizowanym okresie przedstawia poniższa tabela nr 18.

**Tab. 18 Struktura wydatków Funduszu Pracy na realizację instrumentów rynku pracy w okresie sprawozdawczym 2016 i 2017 (w tys. złotych).**

Zadania	Kwiecień 2016		Kwiecień 2017	
	Kwota	Liczba osób	Kwota	Liczba osób
Razem	1001,3	776	939,5	697
Szkolenia	14,9	27	40,5	24
Prace interwencyjne	65,1	55	40,1	33
Roboty publiczne	73,6	35	58,9	29
Staże	431,8	485	366,1	377
Środki na podjęcie działalności gosp.	199,1	11	143,1	8
Wyposażenie i doposażenie stanowisk pracy	-	-	-	-
Stypendia za okres nauki	-	-	-	-
Prace społecznie użyteczne	10,6	66	10,5	58
Refundacje składek ZUS	-	-	-	-
Inne programy (studia podyplomowe)	6,8	4	1,9	4
Opieka nad dzieckiem	4,4	11	4,1	14

PAI	1,3	7	-	-
Bon na zasiedlenie	35,0	5	15,0	2
KFS	64,3	28	35,6	48
Refundacja wynagrodzeń osób do 30 r.ż.	94,4	42	223,7	100

W kwietniu 2017 roku zmalały wydatki na realizację instrumentów rynku pracy w porównaniu do marca 2017r. o kwotę 357,2 tys. Natomiast względem kwietnia ubiegłego roku zmalały o 61,8 tys. zł.

## 7. WYBRANE KATEGORIE INSTRUMENTÓW RYNKU PRACY

### 7.1. REFUNDACJA KOSZTÓW PONIESIONYCH NA WYNAGRODZENIA, NAGRODY ORAZ SKŁADKI NA UBEZPIECZENIA SPOŁECZNE SKIEROWANYCH BEZROBOTNYCH DO 30 ROKU ŻYCIA

Jedną z form wsparcia jest refundacja pracodawcy przez okres 12 miesięcy część kosztów poniesionych na wynagrodzenia, nagrody oraz składki na ubezpieczenie społeczne **bezrobotnym do 30 roku życia**, w wysokości uprzednio uzgodnionej, nieprzekraczającej jednak kwoty ustalonej jako iloczyn liczby zatrudnionych skierowanych bezrobotnych w miesiącu oraz kwoty minimalnego wynagrodzenia za pracę obowiązującej w ostatnim dniu zatrudnienia każdego rozliczanego miesiąca i składek na ubezpieczenia społeczne od refundowanego wynagrodzenia.

W miesiącu kwietniu 2017 r. PUP w Ełku zawarł 10 umów dotyczących refundacji wynagrodzenia, nagrody oraz składki na ubezpieczenie społeczne bezrobotnemu do 30 roku życia.

**Tab. 19 Refundacja wynagrodzenia bezrobotnym do 30 roku życia**

MIESIĄC	LICZBA WNIOSKÓW	LICZBA ZAWARTYCH UMÓW	LICZBA STANOWISK
<b>Styczeń</b>	16	1	1
<b>Luty</b>	20	10	12
<b>Marzec</b>	29	22	23
<b>Kwiecień</b>	16	10	12
<b>Ogółem</b>	81	43	48

## 7.2. ŚRODKI NA PODJĘCIE DZIAŁALNOŚCI GOSPODARCZEJ

Bezrobotnym podejmującym działalność gospodarczą mogą być przyznane jednorazowe środki Funduszu Pracy lub Europejskiego Funduszu Społecznego w wysokości nieprzekraczającej 600% przeciętnego wynagrodzenia.

W miesiącu kwietniu 2017 r. do Urzędu wpłynęło 6 wniosków dotyczących przyznania jednorazowych środków na podjęcie działalności gospodarczej.

Tab. 20 Przyznanie jednorazowych środków na podjęcie działalności gospodarczej

Miesiąc	Liczba wniosków	Liczba osób rozpoczynających działalność	RODZAJ DZIAŁALNOŚCI GOSPODARCZEJ (ilość jednorazowych środków)
Styczeń	6	1	-usługi elektryczne
Luty	45	2	-wulkanizacja, wymiana – sprzedaż opon -terapia pedagogiczna
Marzec	14	21	- usługi tłumaczeń - sprzedaż, serwis rowerów -nadzór budowlany - usługi programistyczne - montaż bram drzwi, rolet - produkcja filmów i nagrań wideo - usługi kosmetyczne - sklep odzieżowy - usługi kosmetyczne - usługi malarsko-tynkarskie -usługi hydrauliczne -usługi dezynfekcji -usługi remontowo-budowlane x4 -usługi weterynaryjne - usługi gastronomiczne -przewóz osób TAXI - usługi stolarsko-budowlane - usługi stolarskie
Kwiecień	6	10	- usługi reklamowe - sklep odzieżowy - usługi groomerskie - usługi stolarskie - usługi mechaniczne - bar - Usługi remontowo-budowlane x2 - handel akcesoriami dziecięcymi + usługi krawieckie - pośrednictwo kredytowe
Ogółem	-	34	-

### 7.3 STAŻE

Staż organizowany jest w celu nabycia przez bezrobotnego umiejętności praktycznych do wykonywania pracy przez wykonywanie zadań w miejscu pracy bez nawiązywania stosunku pracy z pracodawcą.

W miesiącu kwietniu 2017 **wpłynęły 63 wnioski w sprawie organizacji staży oraz zawarto 55 umów stażowych**. W ramach podpisanych umów staż rozpoczęło 80 bezrobotnych.

## 8. PROJEKTY REALIZOWANE PRZEZ PUP EŁK W 2017 R.

Tab. 22 Projekty w PUP Ełk 2017r.

Lp	Nazwa programu	Kwota Pozyskana (w tys. zł)	Forma wsparcia-osoby	Termin realizacji
Projekty finansowane z EFS				
1.	Aktywizacja osób młodych pozostających bez pracy w powiecie ełckim (II)	193,57	Pośrednictwo pracy-313, staże-203, prace interwencyjne-37, jednorazowe środki na podjęcie działalności gosp.-38, szkolenia-20, bony na zasiedlenie -15.	01.01.2017 - 31.05.2017
2.	Aktywizacja osób młodych pozostających bez pracy w powiecie ełckim (III)	2 267,09	Pośrednictwo pracy-367, staże-225, prace interwencyjne-32, jednorazowe środki na podjęcie działalności gosp.-55, szkolenia-20, bony na zasiedlenie - 35.	01.01.2017 - 31.12.2017
3.	Aktywizacja osób w wieku 30 lat i powyżej pozostających bez pracy w powiecie ełckim(III)	4 035,74	Pośrednictwo pracy-447, staże-261, prace interwencyjne-47, refundacje kosztów wyposażenia- 69 jednorazowe środki na podjęcie działalności gospodarczej - 30 szkolenia-40	01.01.2017 - 31.12.2017



Projekty realizowane z rezerwy ministra				
	Pomoc dla młodych – art. 150f ustawy o promocji zatrudnienia ...	3 702,4	Refundacja wynagrodzenia i ZUS	01.01.2017 – 31.12.2017
	Ogółem	10 198,8		

## PODSUMOWANIE

Charakteryzując rynek pracy w powiecie ełckim w kwietniu 2017 r. można stwierdzić, iż:

- **W okresie sprawozdawczym liczba bezrobotnych wynosiła 4894 osób i zmalała względem miesiąca poprzedniego o 338 osób (w miesiącu poprzednim – 5232 osób).** W porównaniu do kwietnia 2016 r. bezrobocie zmalało o 875 osób.
- W końcu kwietnia br. w Powiatowym Urzędzie Pracy zarejestrowanych było **1313 bezrobotnych do 30 roku życia, 1429 bezrobotnych powyżej 50 roku życia oraz 2766 długotrwale bezrobotnych.** Osoby te określone w ustawie o promocji zatrudnienia i instytucjach rynku pracy jako „będące w szczególnej sytuacji na rynku pracy”, stanowiły odpowiednio 26,83%; 29,2% oraz 56,52% w stosunku do bezrobotnych ogółem.
- Niższa niż przed miesiącem była liczba oferowanych przez zakłady miejsc pracy. W dyspozycji urzędu pracy pozostawały **365 oferty**, tj. o 125 ofert mniej niż w miesiącu poprzednim.

Sporządził:

Konrad Mazurkiewicz

Powiatowy Urząd Pracy w Ełku

Maj 2017