

## SPIS TREŚCI

<b>1. POZIOM BEZROBOCIA</b> .....	2
1.1 POZIOM BEZROBOCIA W POSZCZEGÓLNYCH GMINACH.....	2
<b>2. STOPA BEZROBOCIA</b> .....	5
<b>3. ZMIANY W POZIOMIE BEZROBOCIA</b> .....	6
<b>4. STRUKTURA BEZROBOTNYCH (WYBRANE KATEGORIE)</b> .....	9
4.1. KOBIETY .....	9
4.2 BEZROBOTNI W WIEKU 18 - 30 LAT .....	12
4.3 DŁUGOTRWALE BEZROBOTNI.....	12
4.4 BEZROBOTNI POWYŻEJ 50 ROKU ŻYCIA.....	13
4.5 BEZROBOTNI NIEPEŁNOSPRAWNI .....	14
4.6 BEZROBOTNI Z PRAWEM DO ZASIŁKU .....	14
4.7 ZAREJESTROWANI WEDŁUG WIEKU.....	16
4.8. ZAREJESTROWANI WEDŁUG POZIOMU WYKSZTAŁCENIA.....	17
<b>5. POŚREDNICTWO PRACY</b> .....	18
5.1. SKIEROWANIA DO PRACY .....	18
5.2. ZATRUDNIENIE CUDZOZIEMCÓW .....	19
<b>6. FUNDUSZ PRACY - STRUKTURA WYDATKÓW</b> .....	20
<b>7. WYBRANE KATEGORIE INSTRUMENTÓW RYNKU PRACY</b> .....	21
7.1. REFUNDACJA KOSZTÓW PONIESIONYCH NA WYNAGRODZENIA, NAGRODY ORAZ SKŁADKI NA UBEZPIECZENIA SPOŁECZNE SKIEROWANYCH BEZROBOTNYCH DO 30 ROKU ŻYCIA	21
7.2. ŚRODKI NA PODJĘCIE DZIAŁALNOŚCI GOSPODARCZEJ .....	22
7.3 STAŻE.....	23
<b>8. PROJEKTY REALIZOWANE PRZEZ PUP EŁK W 2017 R.</b> .....	23

## 1. POZIOM BEZROBOCIA

Liczba bezrobotnych zarejestrowanych w Powiatowym Urzędzie Pracy w Ełku w końcu marca 2017r. wyniosła 5232 osób i była niższa o 315 osób niż w miesiącu ubiegłym/w lutym 2017 r. -5547 osób/.

### 1.1 POZIOM BEZROBOCIA W POSZCZEGÓLNYCH GMINACH

**Tab. 1 Miasto Ełk**

Wyszczególnienie	Bezrobotni zarejestrowani w m-cu sprawozdawczym		Bezrobotni stan w końcu miesiąca sprawozdawczego			
			Ogółem		W tym z prawem do zasiłku	
	Ogółem	Kobiety	Ogółem	Kobiety	Ogółem	Kobiety
Ogółem	328	173	2984	1543	586	333
Do 30 roku życia	130	66	711	404	101	64
Długotrwale bezrobotni	105	61	1660	916	10	9
Powyżej 50 roku życia	61	31	890	394	166	81
Niepełnosprawni	20	12	193	86	38	23

**Tab. 2 Gmina Ełk**

Wyszczególnienie	Bezrobotni zarejestrowani w m-cu sprawozdawczym		Bezrobotni stan w końcu miesiąca sprawozdawczego			
			Ogółem		W tym z prawem do zasiłku	
	Ogółem	Kobiety	Ogółem	Kobiety	Ogółem	Kobiety
Ogółem	114	47	1057	519	181	87
Do 30 roku życia	59	21	313	180	35	20
Długotrwale bezrobotni	39	15	595	303	0	0
Powyżej 50 roku życia	17	5	286	101	57	20
Niepełnosprawni	6	3	47	20	6	2

**Tab. 3 Gmina Kalinowo**

Wyszczególnienie	Bezrobotni zarejestrowani w m-cu sprawozdawczym		Bezrobotni stan w końcu miesiąca sprawozdawczego			
			Ogółem		W tym z prawem do zasiłku	
	Ogółem	Kobiety	Ogółem	Kobiety	Ogółem	Kobiety
Ogółem	41	16	489	240	87	33
Do 30 roku życia	25	11	151	85	20	8
Długotrwale bezrobotni	18	7	280	157	3	2
Powyżej 50 roku życia	8	2	133	51	24	8
Niepełnosprawni	1	1	15	6	2	1

**Tab. 4 Gmina Prostki**

Wyszczególnienie	Bezrobotni zarejestrowani w m-cu sprawozdawczym		Bezrobotni stan w końcu miesiąca sprawozdawczego			
			Ogółem		W tym z prawem do zasiłku	
	Ogółem	kobiety	Ogółem	kobiety	Ogółem	Kobiety
Ogółem	61	30	444	222	84	38
Do 30 roku życia	30	16	150	101	21	13
Długotrwale bezrobotni	15	6	240	139	2	1
Powyżej 50 roku życia	10	1	120	36	30	12
Niepełnosprawni	6	3	21	6	0	0

**Tab. 5 Gmina Stare Juchy**

Wyszczególnienie	Bezrobotni zarejestrowani w m-cu sprawozdawczym		Bezrobotni stan w końcu miesiąca sprawozdawczego			
			Ogółem		W tym z prawem do zasiłku	
	Ogółem	kobiety	Ogółem	kobiety	Ogółem	Kobiety
Ogółem	22	14	258	127	42	21
Do 30 roku życia	8	7	81	51	8	4
Długotrwale bezrobotni	14	8	136	71	1	1
Powyżej 50 roku życia	4	1	67	20	13	4
Niepełnosprawni	0	0	19	6	1	0

**Spadek liczby bezrobotnych** odnotowano we wszystkich gminach powiatu ełckiego.

**Tab.6 Poziom bezrobocie w poszczególnych gminach** (stan na koniec miesiąca):

m-c	Miasto Ełk	Gmina Ełk	Gmina Kalinowo	Gmina Prostki	Gmina Stare Juchy
<b>Styczeń</b>	3241	1093	532	487	265
<b>Luty</b>	3169	1103	524	480	271
<b>Marzec</b>	2984	1057	489	444	258

Z bezrobotnych pozostających w ewidencji PUP w Ełku w dniu 31 marca 2017 r. większość stanowiły osoby pochodzące z miasta Ełk – 2984 (57,03%).

**Tab. 7 Liczba bezrobotnych powiatu ełckiego (okres porównawczy 2016 i 2017)**

Miesiąc	2016	2017	Przyrost /spadek
Styczeń	6328	5618	710
Luty	6302	5547	755
Marzec	6073	5232	841

## 2. STOPA BEZROBOCIA

Stopa bezrobocia (czyli procentowy udział liczby bezrobotnych w liczbie ludności aktywnej zawodowo) jest wskaźnikiem, który pozwala określić stopień nie zagospodarowania zasobów pracy. Stopa bezrobocia w **marcu 2017** roku w powiecie ełckim kształtowała się na poziomie 17,0%

Odpowiednie wskaźniki wynosiły:

**Województwo warmińsko- mazurskie**      **-14,1%**  
**Kraj**      **-8,1%**

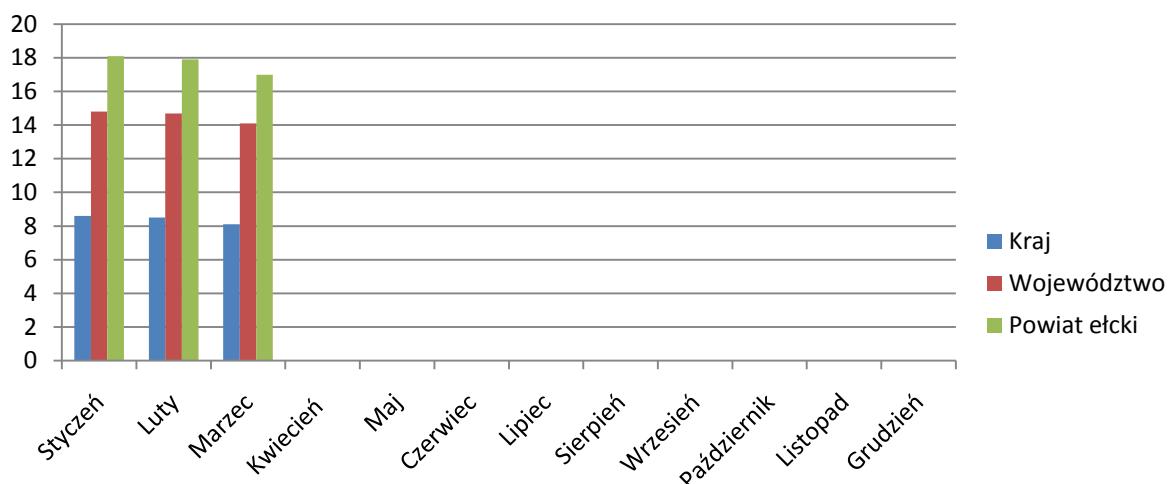
Najwyższa stopa bezrobocia wystąpiła w powiecie braniewskim – 24,3%

Najniższą charakteryzował się powiat iławski – 6,1%

**Tab.8 Stopa bezrobocia – zestawienie miesięczne**

Miesiąc	Powiat ełcki	Kraj	Województwo	Powiat o najwyższej stopie bezrobocia	Powiat o najniższej stopie bezrobocia
Styczeń	18,1%	8,6%	14,8%	braniewski 25,4%	iławski 6,4%
Luty	17,9%	8,5%	14,7%	braniewski 25,3%	iławski 6,6%
Marzec	17,0%	8,1%	14,1%	braniewski 24,3%	iławski 6,1%

**Wykres 1.** Stopa bezrobocia kraj, województwo, powiat



### 3. ZMIANY W POZIOMIE BEZROBOCIA

W marcu 2017 r. PUP w Ełku **zarejestrował 566 bezrobotnych**, wyłączył zaś z ewidencji **881 osób** (w lutym odpowiednio: 494 i 565). /Tabela 9. Wykres 2./ Napływ liczby bezrobotnych był niższy od odpływu.

Bliższa analiza struktury bezrobotnych rejestrujących się w ciągu wspomnianego wyżej okresu sprawozdawczego wykazuje, że najwięcej rejestracji było w grupie osób zgłaszających się do Urzędu po raz kolejny - 487 (86,04%). Bezrobotni rejestrujący się po raz pierwszy stanowili mniejszość - 79 (13,96%). /Wykres 3./

Wśród wyłączonych z ewidencji bezrobotnych w marcu 2017r. **496 osób** (56,30%) **stanowili bezrobotni podejmujący pracę**, pozostali - 385 osoby (43,70%) to skreśleni z innych przyczyn.

W grupie podejmujących pracę przeważały osoby podejmujące pracę niesubsydiowaną - 399 (80,44%).

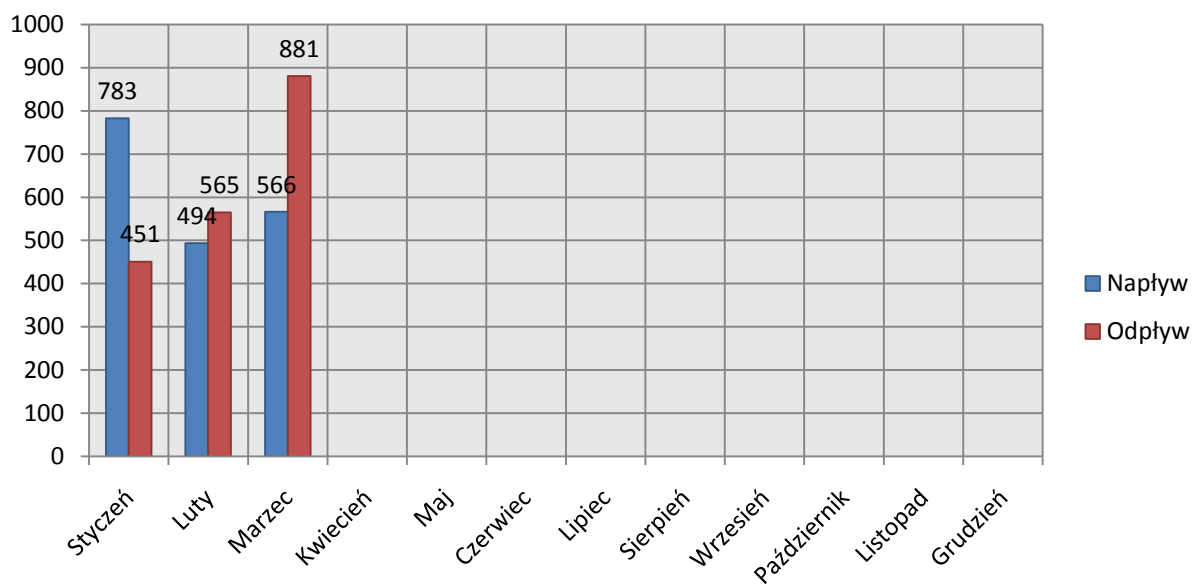
Prace subsydiowane podjęło 97 **osób** w tym - **19 osób rozpoczęło prace interwencyjne**, **12 osób roboty publiczne**, **4 osoby zatrudniono na stanowiskach utworzonych w ramach refundacji kosztów zatrudnienia**, **21 osób podjęło działalność gospodarczą**, **8 osób podjęło pracę poza miejscem zamieszkania w ramach bonu na zasiedlenie**, **33 osoby podjęły inne prace typu : zatrudnienie socjalne, uzyskały środki z PFRON itp.**

Spśród bezrobotnych wyłączonych z różnych przyczyn najliczniejszą grupę stanowiły **osoby rozpoczynające staż - 81 osób, niepotwierdzające gotowości do podjęcia pracy - 57**, w dalszej kolejności, **rozpoczynające szkolenie - 6 osób. Ze statusu bezrobotnego dobrowolnie zrezygnowało 80 osób**, prawa emerytalne lub rentowe nabyły 4 osoby, 4 osoby nabyły prawo do świadczenia przedemerytalnego. Pozostałe przyczyny to: zmiana miejsca zamieszkania, śmierć bezrobotnego, itp. - 69 osób. /Wykres 5./

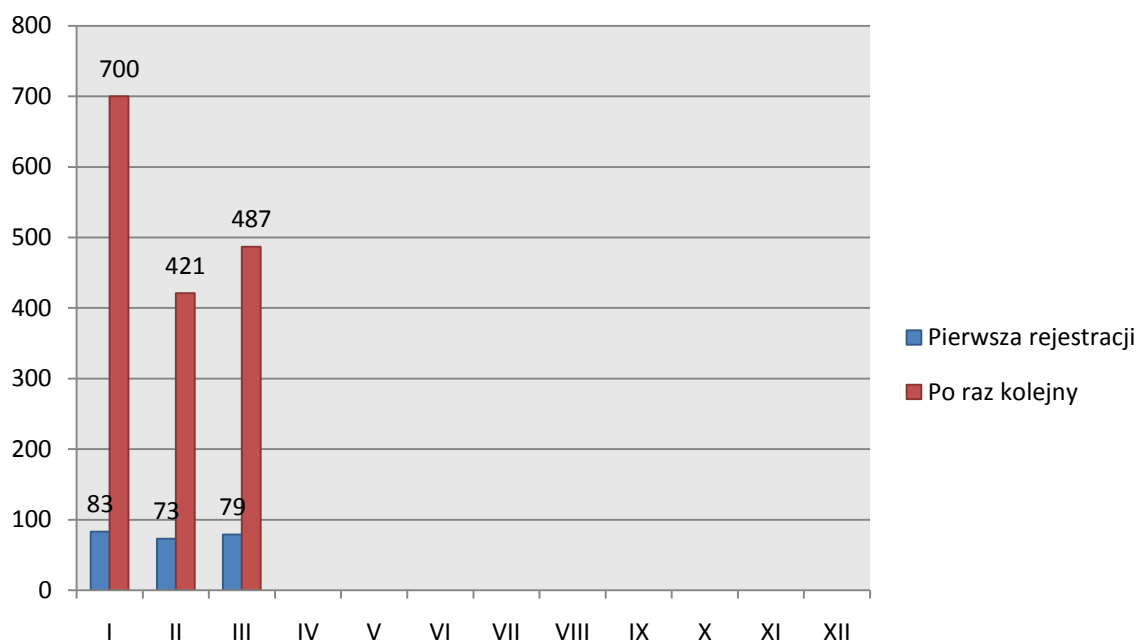
**Tab.9 Zmiany w poziomie bezrobocia**

Miesiąc	Bezrobotni nowo zarejestrowani	Bezrobotni wyrejestrowani	Z tego z przyczyn			
			Podjęcia pracy  (stałej, sezonowej)	Skierowania do		
	Napływ	Odływ		Prac inter- wencyjnych	Robót publicznych	Innych
Styczeń	783	451	265	6	4	186
Luty	494	565	285	16	19	280
Marzec	566	881	496	19	12	385

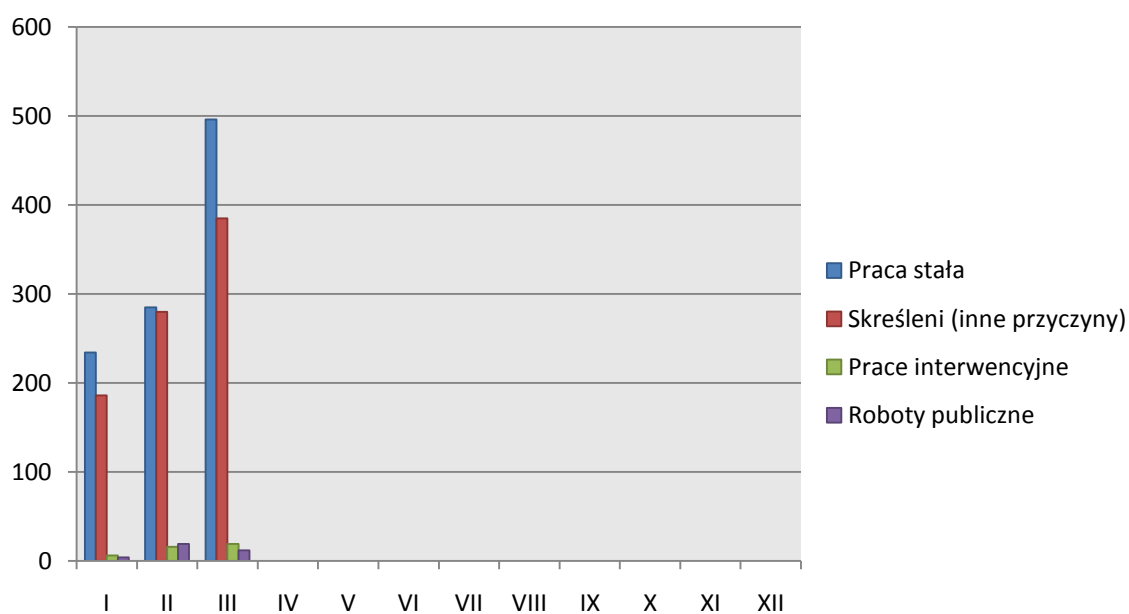
**Wykres 2.** Napływ i odpływ (w tym z tytułu podjęcia pracy) bezrobotnych PUP w Ełku w poszczególnych miesiącach roku



**Wykres 3.** Bezrobotni zarejestrowanie w miesiącu sprawozdawczym po raz 1-szy i po raz kolejny



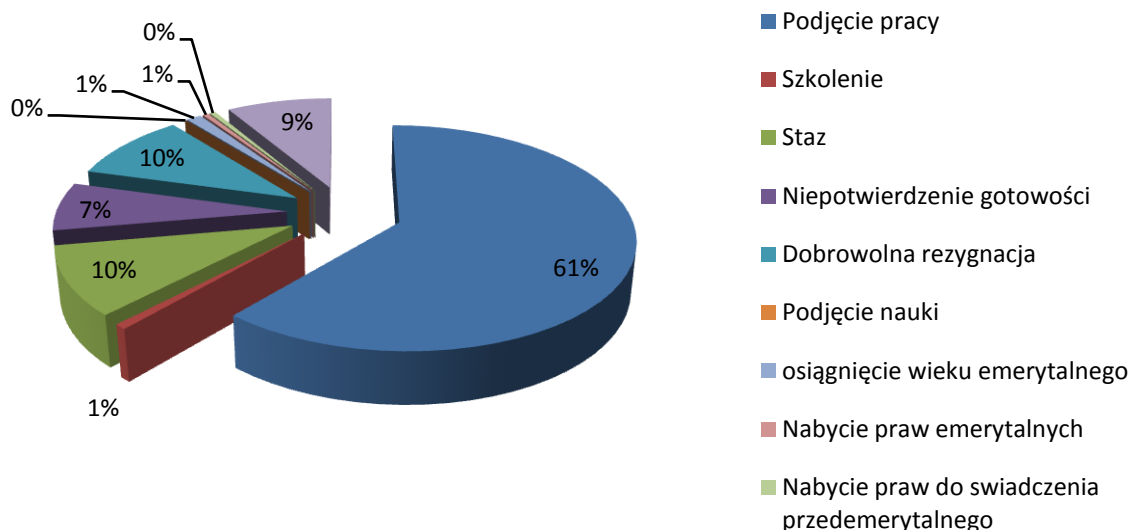
**Wykres 4.** Przyczyny wyrejestrowań bezrobotnych w poszczególnych miesiącach roku





## Wykres 5. Zmiany w poziomie bezrobocia

### Zmiany w poziomie bezrobocia marzec 2017



#### 4. STRUKTURA BEZROBOTNYCH (WYBRANE KATEGORIE)

##### 4.1. KOBIETY

W marcu 2017 r. PUP w Ełku zarejestrował 280 bezrobotnych kobiet, wyłączył zaś z ewidencji 387 kobiety (w lutym 2017r. odpowiednio: 221 i 304). /Tabela 10./

Tak więc, w wymienionym wyżej okresie sprawozdawczym, napływ kobiet do Urzędu był niższy od odpływu /Wykres 6./

Z kobiet rejestrujących się w marcu największy udział miały bezrobotne, które zgłosiły się do naszego Urzędu po raz kolejny - 242 (86,42%), bezrobotne rejestrujące się po raz pierwszy stanowiły - 13,57%, tj. 38 kobiet. /Wykres 7./

**W końcu marca 2017r. liczba bezrobotnych kobiet** zarejestrowanych w PUP w Ełku wynosiła **2651**, stanowiły one **50,67%** ogółu bezrobotnych. W porównaniu do stanu z końca lutego (**2758** kobiet - 49,72 % ), liczba kobiet jest niższa o 107.

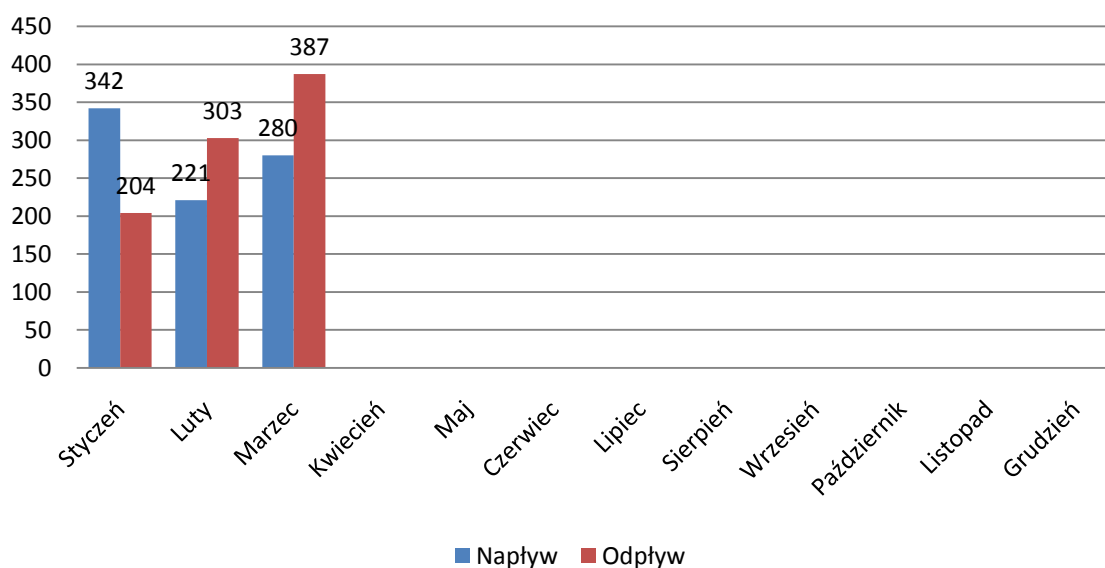
Wśród wyłączonych w marcu z ewidencji bezrobotnych kobiet: **210 podjęło pracę, z czego 9 kobiet rozpoczęło prace interwencyjne.** /Wykres 8./

**177 kobiet wykreślono** z innych przyczyn takich jak: niepotwierdzenie gotowości do podjęcia pracy - **6**, rozpoczęcie stażu - **51**, dobrowolnej rezygnacji ze statusu bezrobotnego - **29** i innych (zmiana miejsca zamieszkania, śmierć, itp.) - **46**.

Na ogólną liczbę 2651 bezrobotnych kobiet pozostających w ewidencji PUP w Ełku w dniu 31.03.2017 r. większość stanowiły **osoby pochodzące z miasta Ełku – 1543 tj. 58,2%** (w lutym odpowiednio – 1595 i 57,83%). Z pozostałych gmin zaś pochodziło 1108 kobiet, tj. 41,79% (w lutym odpowiednio – 1163 kobiet tj. 42,17%).

Duży udział wśród zarejestrowanych w PUP w Ełku bezrobotnych kobiet stanowią osoby dotychczas niepracujące. Na koniec marca było ich 476 tj. 17,95% (w lutym odpowiednio – 514 tj. 18,64%). Spora grupa bezrobotnych kobiet - 67 (2,53%) to osoby zwolnione z przyczyn dotyczących zakładu pracy.

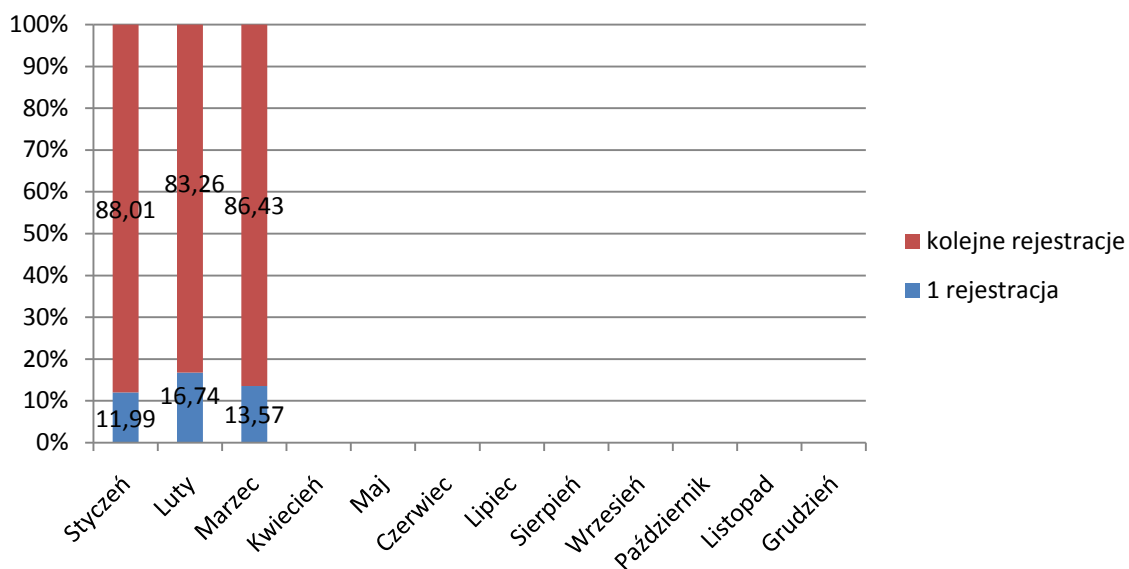
**Wykres 6.** Napływ i odpływ (w tym z tytułu podjęcia pracy) bezrobotnych kobiet PUP w Ełku w poszczególnych miesiącach 2017 roku



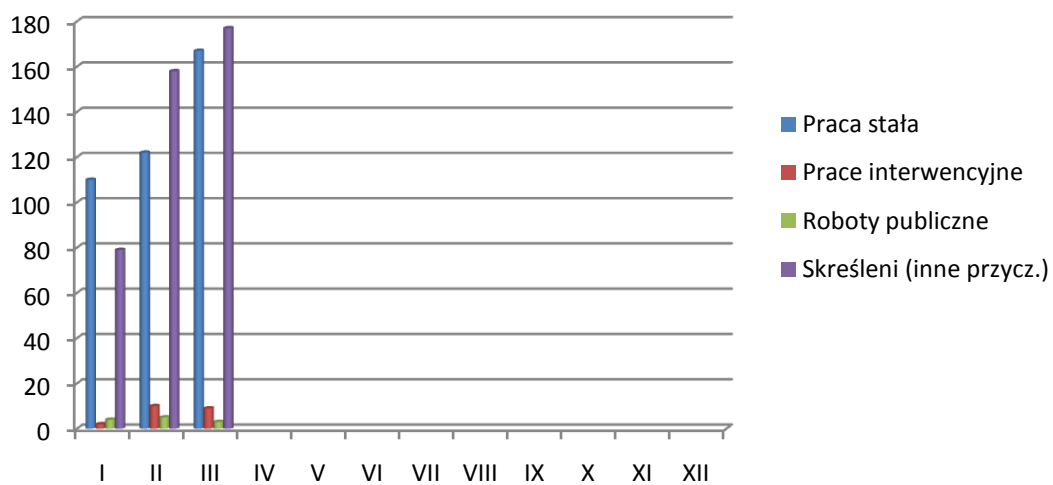
**Tab.10** Zmiany w poziomie bezrobocia kobiet.

Miesiąc	Bezrobotne nowo zarejestrowane  Napływ	Bezrobotne wyrejestrowane  Odpływ	z tego z przyczyn			
			Podjęcia pracy  (stałej, sezonowej, otrzym. jedn.środków)	skierowania do		
				prac interwencyjnych	robót publicznych	innych
Styczeń	342	204	125	2	4	79
Luty	221	304	146	10	5	158
Marzec	280	387	210	9	3	177

**Wykres 7.** % nowo zarejestrowanych bezrobotnych kobiet według ilości dokonanych rejestracji



**Wykres 8.** Przyczyny wyrejestrowań bezrobotnych kobiet w poszczególnych miesiącach 2017.



#### 4.2 BEZROBOTNI W WIEKU 18 - 30 LAT

Zgodnie z ustawą o promocji zatrudnienia i instytucjach rynku pracy „bezrobotny do 30 roku życia” to bezrobotny, który do dnia zastosowania wobec niego usług lub instrumentów rynku pracy nie ukończył 30 roku życia.

W marcu 2017 r. z tej grupy osób **zarejestrowało się** w PUP w Ełku **252 bezrobotnych** tj. o 13 osób więcej niż miesiąc temu (w lutym 239 osób). Porównując z analogicznym okresem ubiegłego roku liczba rejestracji omawianej grupy bezrobotnych w marcu 2016 była wyższa o 24 osoby.

Bezrobotni z przedziału 18 - 30 lat w marcu stanowili 44,52% wszystkich nowo zarejestrowanych bezrobotnych, w tym miesiącu 56 osób zarejestrowało się po raz pierwszy, a 196 po raz kolejny.

**Wyłączono** natomiast w tym czasie **z rejestru 321 bezrobotnych** (w lutym- 227), z których 188 podjęło pracę (w lutym - 101 ). W analogicznym okresie ubiegłego roku z urzędu wyrejestrowało się 369 osób w wieku 18-30 lat.

**Tab.11 „Napływ” i „odpływ” bezrobotnych w wieku 18-30 lat**

Miesiąc	Nowo zarejestrowani	Wyrejestrowani	Z powodu podjęcia pracy	Z powodu rozpoczęcia szkolenia i stażu	Z powodu niepotwierdzenia gotowości do pracy	Stan w końcu miesiąca
Styczeń	275	191	118	2	27	<b>1488</b>
Luty	239	227	101	51	20	<b>1487</b>
Marzec	252	321	188	52	15	<b>1406</b>

Łącznie **w końcu marca 2017r.** w rejestrach urzędu pozostawało **1406 bezrobotnych w wieku do 30 roku życia** stanowiąc 26,87% ogólnej liczby bezrobotnych. W porównaniu do marca 2016 r. populacja tej grupy zmalała o 351 osób.

#### 4.3 DŁUGOTRWALE BEZROBOTNI

Bezrobotny długotrwale oznacza bezrobotnego pozostającego w rejestrze Powiatowego Urzędu Pracy łącznie przez okres ponad 12 miesięcy w okresie ostatnich 2 lat, z wyłączeniem okresów odbywania stażu i przygotowania zawodowego w miejscu pracy.

**W marcu 2017 r. zarejestrowało się w PUP w Ełku 191 bezrobotnych długotrwale, w tym 97 kobiety** (w lutym odpowiednio 183 i 93). Porównując z analogicznym okresem ubiegłego roku liczba rejestracji omawianej grupy w marcu 2016 r. była wyższa o 88 osób.

Bezrobotni długotrwale w marcu stanowili 33,74% wszystkich nowo zarejestrowanych. Ich łączna liczba kształtowała się w końcu marca na poziomie **2911 osób**, a ich udział w ogólnej liczbie bezrobotnych wynosił **55,64%**. **W okresie sprawozdawczym** wyłączono z rejestru 364 bezrobotnych, z których 158 podjęło pracę.

**Tab.12 „Napływ” i „odpływ” bezrobotnych długotrwale**

Miesiąc	Nowo zarejestrowani	Wyrejestrowani	Z powodu podjęcia pracy	Z powodu rozpoczęcia szkolenia i stażu	Z powodu niepotwierdzenia gotowości do pracy	Stan w końcu miesiąca
Styczeń	285	150	70	5	22	<b>3109</b>
Luty	183	208	83	22	20	<b>3084</b>
Marzec	191	364	158	27	40	<b>2911</b>

W analogicznym okresie ubiegłego roku do urzędu pracy zgłosiło się 279 długotrwale bezrobotnych, wyrejestrowano natomiast 380 osób. Ich liczba według stanu w końcu miesiąca 2016 kształtowała się na poziomie 3331 osób, stanowiąc 54,85% ogólnej liczby bezrobotnych.

#### **4.4 BEZROBOTNI POWYŻEJ 50 ROKU ŻYCIA**

**Bezrobotny powyżej 50 roku życia to bezrobotny, który do dnia zastosowania wobec niego usług lub instrumentów rynku pracy ukończył co najmniej 50 lat życia.**

W końcu marca **bezrobotni powyżej 50 roku życia, w liczbie 1496 stanowili 28,59% bezrobotnych ogółem**. Wśród bezrobotnych tej grupy przeważali mężczyźni w liczbie 894 osób, kobiety natomiast stanowiły 40,24%.

Napływ do bezrobocia tej kategorii osób wyniósł w omawianym miesiącu 100 osób, a odpływ 176 osób. Spośród osób wyrejestrowanych 75 podjęło pracę.

#### 4.5 BEZROBOTNI NIEPEŁNOSPRAWNI

Na koniec marca 2017 r. w Powiatowym Urzędzie Pracy zarejestrowanych było **295 osób niepełnosprawnych i 44 poszukujących pracy**. Zgodnie z przepisami ustawy o promocji zatrudnienia i instytucjach rynku pracy osoby niepełnosprawne pobierające świadczenia rentowe nie uzyskują statusu osoby bezrobotnej i rejestrowane są w powiatowych urzędach pracy jako „niepełnosprawni poszukujący pracy i nie pozostający w zatrudnieniu”.

Według stanu na koniec marca 2017 r. wśród ogółu zaewidencjonowanych **odsetek bezrobotnych niepełnosprawnych wynosił 5,64%**. Dokładne dane według stanów na koniec miesiąca zawarto w tabeli 13.

**Tab. 13 Bezrobotni niepełnosprawni**

Miesiąc / rok	Bezrobotni ogółem	w tym		% wskaźnik	
		Bezrobotni niepełnosprawni	Niepełnosprawni poszukujący pracy	4:2	3:2
1	2	3	4	5	6
Styczeń	5618	307	44	0,8	5,4
Luty	5547	304	45	0,8	5,4
Marzec	5232	295	44	0,8	5,6

Zaledwie co szósty niepełnosprawny posiadał prawo do zasiłku dla bezrobotnych.

**Niepełnosprawni bezrobotni to w większości mieszkańcy miasta – 193 osób (65,42%)**. Mieszkańcy gmin Powiatu Ełckiego stanowili 34,58% ogółu (102 osoby). W okresie sprawozdawczym w Urzędzie zarejestrowało się 33 bezrobotnych niepełnosprawnych. Wśród wyłączonych z ewidencji 18 osób podjęło pracę.

#### 4.6 BEZROBOTNI Z PRAWEM DO ZASIŁKU

Spośród nowo zarejestrowanych w marcu 2017r. – 101 osób bezrobotnych tj. 17,84% posiadało prawo do zasiłku (w lutym odpowiednio – 85 osób – 17,20%). /Wykres 9./

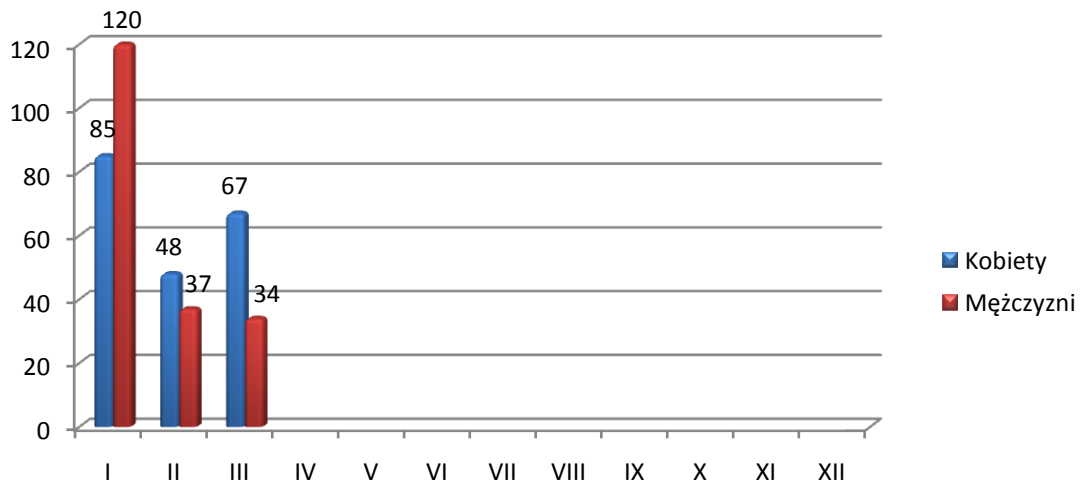
Na koniec marca 2017 r. w ewidencji PUP w Ełku figurowało **980 osób z prawem do zasiłku, co stanowiło 18,73% ogółu bezrobotnych** (w lutym odpowiednio – 1049 osoby i 18,91%). /Wykres 10./

W analogicznym okresie ubiegłego roku prawo do zasiłku posiadało 1208 osób tj. 19,89% bezrobotnych ogółem. W ciągu miesiąca sprawozdawczego liczba bezrobotnych z prawem do zasiłku zmalała o 69 osób. W porównaniu do ubiegłego roku zmalała o 228 osób.

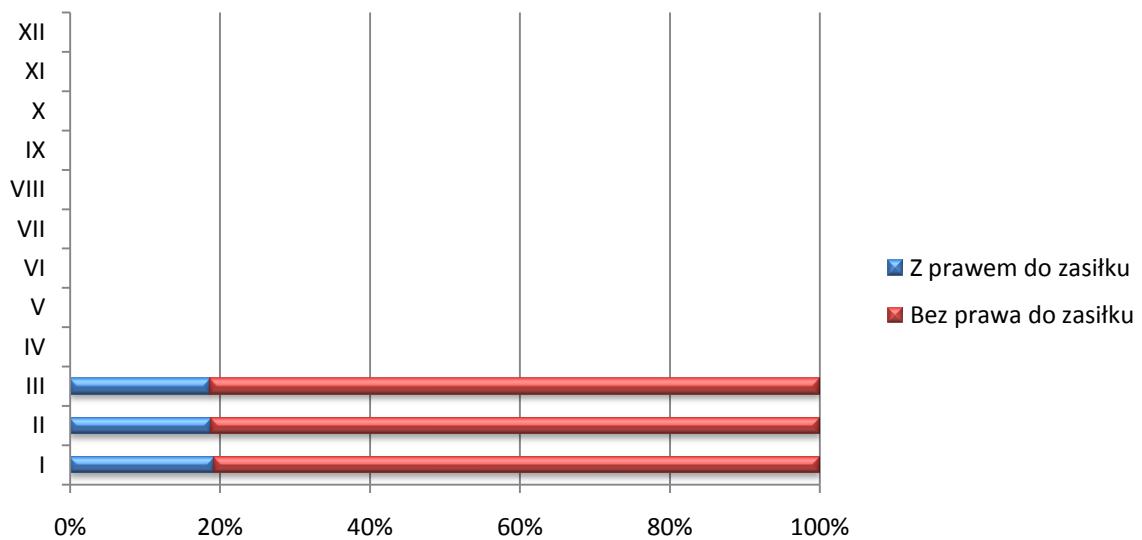
Osoby uprawnione do zasiłku to w większości mieszkańcy miasta – 586 osób, (mieszkańcy gmin – 394 osób). Wśród osób posiadających prawo do zasiłku

i będących w szczególnej sytuacji na rynku pracy – 185 osób jest w wieku do 30 lat, 16-długotrwale bezrobotne oraz 290 osób powyżej 50 roku życia.

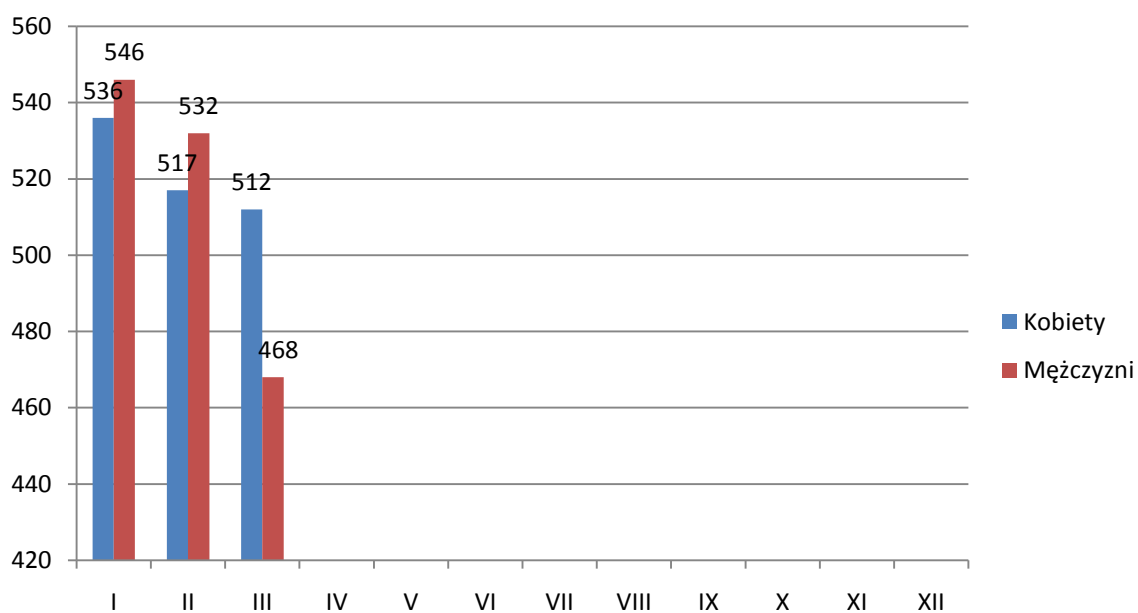
**Wykres9.** Nowo zarejestrowani bezrobotni z prawem do zasiłku.



**Wykres 10.** Udział bezrobotnych z prawem do zasiłku (stan na koniec miesiąca).



**Wykres 11.** Bezrobotni z prawem do zasiłku (stan na koniec miesiąca).



#### 4.7 ZAREJESTROWANI WEDŁUG WIEKU

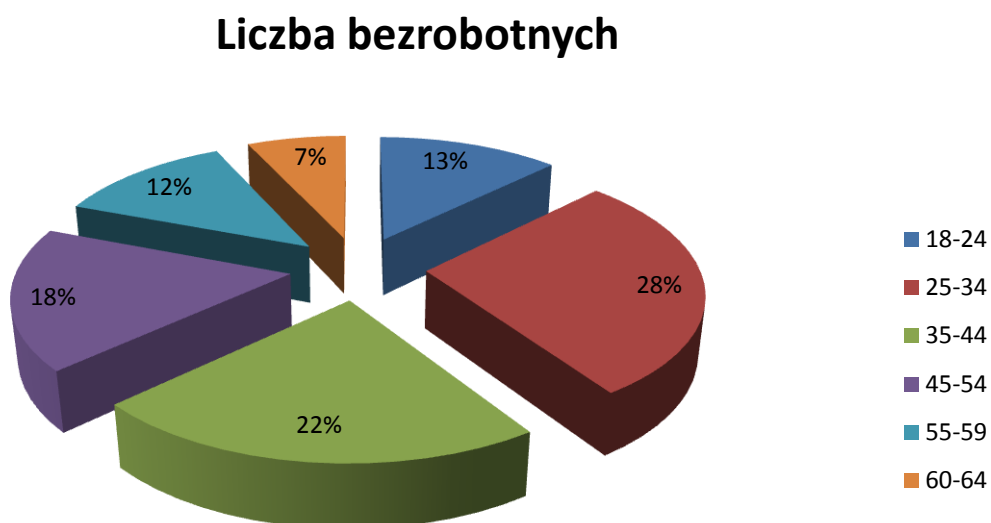
Struktura bezrobotnych wg grup wieku na terenie powiatu ełckiego w miesiącu sprawozdawczym kształtowała się następująco:

**Tab. 15** Struktura bezrobotnych

Grupa wieku w latach	Liczba bezrobotnych	
	Ogółem	w tym kobiet
18-24	663	379
25-34	1464	876
35-44	1176	587
45-54	923	443
55-59	644	298
60 i więcej	362	68
<b>Razem</b>	<b>5232</b>	<b>2651</b>



**Wykres 12.** Struktura bezrobotnych wg grup wieku



Najliczniejszą grupę stanowią bezrobotni w przedziałach wiekowych 25 - 34, oraz 35 - 44 lata. Te dwie grupy ludzi liczą 2640 bezrobotnych, co stanowi 50,46% ogółu zarejestrowanych.

#### 4.8. ZAREJESTROWANI WEDŁUG POZIOMU WYKSZTAŁCENIA

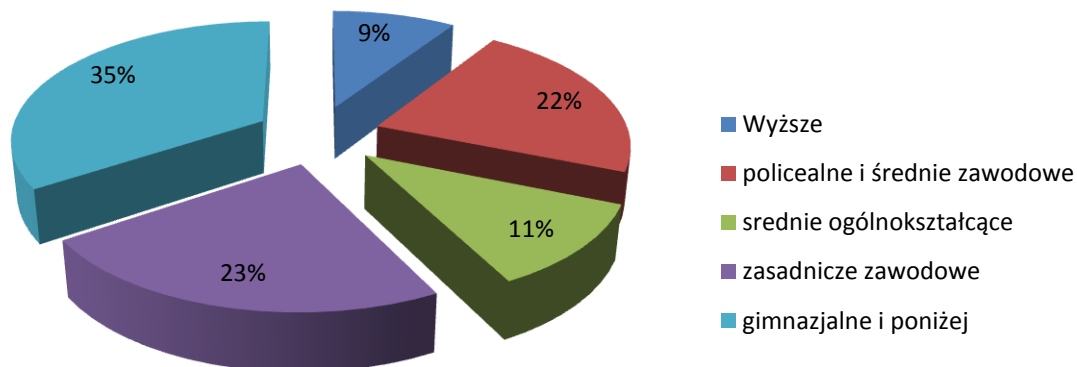
Struktura wykształcenia bezrobotnych zarejestrowanych w końcu marca 2017r. kształtowała się następująco:

**Tab. 16** Struktura wykształcenia bezrobotnych

Wykształcenie	Liczba bezrobotnych	
	ogółem	w tym kobiety
wyższe	484	326
policealne i średnie zawodowe	1147	729
średnie ogólnokształcące	588	376
zasadnicze zawodowe	1216	448
gimnazjalne i poniżej	1797	772
<b>Ogółem</b>	<b>5232</b>	<b>2651</b>

**Wykres 13.** Struktura wykształcenia bezrobotnych

## Liczba bezrobotnych



W końcu marca 2017 r. najwięcej osób zarejestrowanych jako bezrobotne posiadało wykształcenie gimnazjalne i poniżej (1797), zasadnicze zawodowe (1216), średnie ogólnokształcące (588), policealne i średnie zawodowe (1147). Najmniej bezrobotnych legitymowało się dyplomami szkół wyższych (484).

## 5. POŚREDNICTWO PRACY

### 5.1. SKIEROWANIA DO PRACY

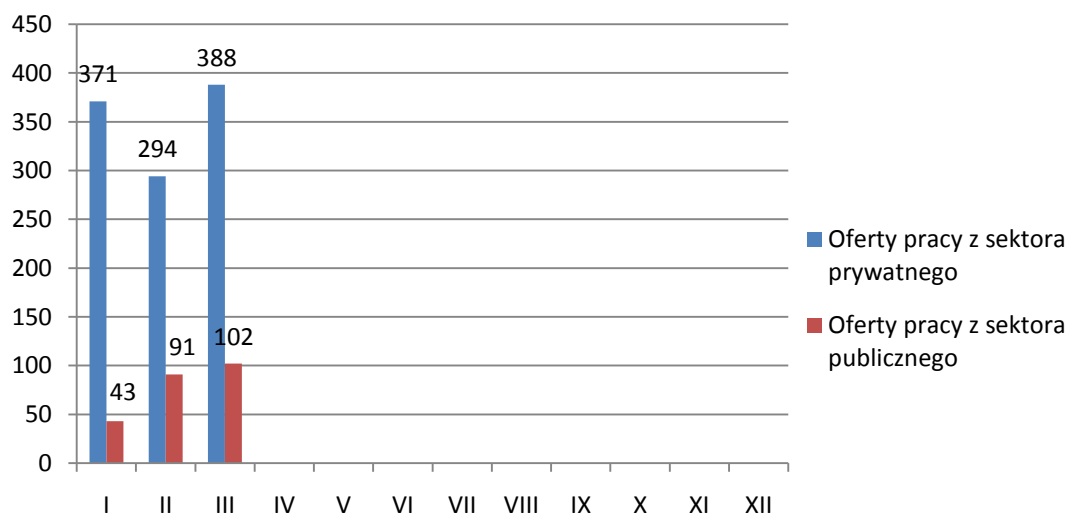
W marcu br. Powiatowy Urząd Pracy miał do dyspozycji **490 ofert pracy**, czyli o 105 więcej niż w miesiącu poprzednim. **Zakłady pracy z sektora prywatnego zgłosiły 79,18% wszystkich ofert pracy (388). 238 ofert (48,57% ogółu) dotyczyło pracy subsydiowanej, m. in. z Funduszu Pracy.** /Wykres 14./

Na jedną ofertę pracy zgłoszoną w marcu przypadają średnio 11 bezrobotnych (w lutym – 13).

Na koniec marca Urząd posiadał 171 ofert pracy (w lutym – 159).

W miesiącu sprawozdawczym nie było giełd pracy.

**Wykres 14.** Oferty pracy z sektora publicznego i prywatnego



## 5.2. ZATRUDNIENIE CUDZOZIEMCÓW

Powiatowy Urząd Pracy w zakresie polityki rynku pracy realizuje zadania związane z podejmowaniem przez cudzoziemców pracy na terytorium Rzeczypospolitej Polskiej. Urząd rejestruje oświadczenia o zamiarze powierzenia wykonywania pracy cudzoziemcom na warunkach określonych w rozporządzeniu Ministra Pracy i Polityki Społecznej z dnia 21 kwietnia 2015 r. (wydanego w oparciu o art. 90 ust. 4 ustawy o promocji zatrudnienia i instytucjach rynku pracy) w sprawie przypadków, w których powierzenie wykonywania pracy cudzoziemcowi na terytorium Rzeczypospolitej Polskiej jest dopuszczalne bez konieczności uzyskania zezwolenia na pracę.

W ostatnim czasie odnotowuje się dynamiczny wzrost rejestrowanych oświadczeń o zamiarze powierzenia wykonywania pracy cudzoziemcowi, które w większości dotyczą obywateli Ukrainy. W marcu 2017 do tutejszego Urzędu wpłynęły 137 oświadczeń.

Ponadto wzrasta liczba składanych ofert pracy w celu zyskania informacji starosty o braku możliwości zaspokojenia potrzeb kadrowych na lokalnym rynku pracy (działania te także ukierunkowane są na zatrudnienie cudzoziemców).

Wpływające oferty podlegają upublicznieniu na stronie internetowej Urzędu. W miesiącu marcu wpłynęło 10 ofert. Urząd wystawiał 108 informacji o braku możliwości ich zaspokojenia (w lutym – 66). Oferty pracy zawierały stawiane przez pracodawców wymogi, których zarejestrowani w tut. Urzędzie bezrobotni nie spełniali. Głównie dotyczyły one wykształcenia, wieloletniego doświadczenia zawodowego oraz znajomości języka rosyjskiego lub ukraińskiego.

## 6. FUNDUSZ PRACY - STRUKTURA WYDATKÓW

Fundusz Pracy jest państwowym funduszem celowym, jego dysponentem jest minister właściwy do spraw pracy. Środki Funduszu Pracy pochodzą głównie z obowiązkowych składek wnoszonych przez pracodawców oraz dotacji budżetu państwa.

W marcu 2017 r. wydatki z Funduszu Pracy wyniosły ogółem **2420,6 tys. zł.**

**Tab. 17. Struktura wydatków Funduszu Pracy w 2017 (w tys. złotych).**

Miesiąc	Ogółem	Zasiłki	% udział	Świadczenia integracyjne	% udział	Dodatki aktywizacyjne	% udział
Styczeń	1536,2	847,2	55,1%	81,3	5,3%	43,9	2,9%
Luty	1875,4	966,6	51,5%	79,9	4,3%	40,0	2,1%
Marzec	2420,6	969,6	40,1%	78,6	3,2%	43,5	1,8%

W strukturze Funduszu Pracy dominują wydatki na zasiłki dla bezrobotnych, na które Urząd wydatkował 40,15% ogółu Funduszu. W porównaniu do lutego wydatki z tego tytułu wzrosły jedynie o 3 tys. zł. W marcu udział świadczeń integracyjnych wyniósł 3,2%.

W miesiącu marcu Urząd wydatkował niewielkie kwoty z tytułu dodatków aktywizacyjnych. Ich udział w wydatkach ogółem wyniósł 1,8%.

Strukturę wydatków na realizację instrumentów rynku pracy w tysiącach złotych w analizowanym okresie przedstawia poniższa tabela nr 18.

**Tab. 18 Struktura wydatków Funduszu Pracy na realizację instrumentów rynku pracy w okresie sprawozdawczym 2016 i 2017 (w tys. złotych).**

Zadania	Marzec 2016		Marzec 2017	
	Kwota	Liczba osób	Kwota	Liczba osób
Razem	691,5	585	1296,7	649
Szkolenia	0,6	4	4,1	13
Prace interwencyjne	56,4	49	29,4	34
Roboty publiczne	44,6	21	49,4	27
Staże	461,1	419	321,7	329
Środki na podjęcie działalności gosp.	15,6	1	474,7	25

Wyposażenie i doposażenie stanowisk pracy	-	-	-	-
Stypendia za okres nauki	-	-	-	-
Prace społecznie użyteczne	1,4	7	-	-
Refundacje składek ZUS	-	-	-	-
Inne programy (studia podyplomowe)	3	2	3,6	6
Opieka nad dzieckiem	2,6	7	3,0	13
PAI	-	-	-	-
Bon na zasiedlenie	21,0	3	60,0	8
KFS	70,2	60	16,1	65
Refundacja wynagrodzeń osób do 30 r.ż.	15	12	334,7	129

W marcu 2017 roku wzrosły wydatki na realizację instrumentów rynku pracy w porównaniu do lutego 2017r. o kwotę 543,5 tyś. Natomiast względem marca ubiegłego roku wzrosły o 605,2 tyś. zł.

## 7. WYBRANE KATEGORIE INSTRUMENTÓW RYNKU PRACY

### 7.1. REFUNDACJA KOSZTÓW PONIESIONYCH NA WYNAGRODZENIA, NAGRODY ORAZ SKŁADKI NA UBEZPIECZENIA SPOŁECZNE SKIEROWANYCH BEZROBOTNYCH DO 30 ROKU ŻYCIA

Jedną z form wsparcia jest refundacja pracodawcy przez okres 12 miesięcy część kosztów poniesionych na wynagrodzenia, nagrody oraz składki na ubezpieczenie społeczne **bezrobotnym do 30 roku życia**, w wysokości uprzednio uzgodnionej, nieprzekraczającej jednak kwoty ustalonej jako iloczyn liczby zatrudnionych skierowanych bezrobotnych w miesiącu oraz kwoty minimalnego wynagrodzenia za pracę obowiązującej w ostatnim dniu zatrudnienia każdego rozliczanego miesiąca i składek na ubezpieczenia społeczne od refundowanego wynagrodzenia.

W miesiącu marcu 2017 r. PUP w Ełku zawarł **22** umowy dotyczących refundacji wynagrodzenia, nagrody oraz składki na ubezpieczenie społeczne bezrobotnemu do 30 roku życia.

**Tab. 19 Refundacja wynagrodzenia bezrobotnym do 30 roku życia**

MIESIĄC	LICZBA WNIOSKÓW	LICZBA ZAWARTYCH UMÓW	LICZBA STANOWISK
Styczeń	16	1	1
Luty	20	10	12
Marzec	29	22	23
Ogółem	65	33	36

## 7.2. ŚRODKI NA PODJĘCIE DZIAŁALNOŚCI GOSPODARCZEJ

Bezrobotnym podejmującym działalność gospodarczą mogą być przyznane jednorazowe środki Funduszu Pracy lub Europejskiego Funduszu Społecznego w wysokości nieprzekraczającej 600% przeciętnego wynagrodzenia.

W miesiącu marcu 2017 r. do Urzędu wpłynęło 14 wniosków dotyczących przyznania jednorazowych środków na podjęcie działalności gospodarczej.

**Tab. 20 Przyznanie jednorazowych środków na podjęcie działalności gospodarczej**

Miesiąc	Liczba wniosków	Liczba osób rozpoczynających działalność	RODZAJ DZIAŁALNOŚCI GOSPODARCZEJ (ilość jednorazowych środków)
Styczeń	6	1	-usługi elektryczne
Luty	45	2	-wulkanizacja, wymiana – sprzedaż opon -terapia pedagogiczna
Marzec	14	21	- usługi tłumaczeń - sprzedaż, serwis rowerów -nadzór budowlany - usługi programistyczne - montaż bram drzwi, rolet - produkcja filmów i nagrań wideo - usługi kosmetyczne - sklep odzieżowy - usługi kosmetyczne - usługi malarsko-tynkarskie

			-usługi hydrauliczne -usługi dezynfekcji -usługi remontowo-budowlane - usługi remontowo-budowlane -usługi weterynaryjne - usługi gastronomiczne - usługi remontowo-budowlane -przewóz osób TAXI - usługi remontowo-budowlane - usługi stolarsko-budowlane - usługi stolarskie
<b>Ogółem</b>	-	<b>24</b>	-

### 7.3 STAŻE

Staż organizowany jest w celu nabycia przez bezrobotnego umiejętności praktycznych do wykonywania pracy przez wykonywanie zadań w miejscu pracy bez nawiązywania stosunku pracy z pracodawcą.

W miesiącu marcu 2017 **wpłynęło 71 wniosków w sprawie organizacji staży oraz zawarto 63 umowy stażowe**. W ramach podpisanych umów staż rozpoczęło 68 bezrobotnych.

## 8. PROJEKTY REALIZOWANE PRZEZ PUP EŁK W 2017 R.

Tab. 22 Projekty w PUP Ełk 2017r.

Lp	Nazwa programu	Kwota Pozyskana	Forma wsparcia-osoby	Termin realizacji
Projekty finansowane z EFS				
1.	Aktywizacja osób młodych pozostających bez pracy w powiecie ełckim (II)	2 460,66	staże - 187, prace interwencyjne- 55, pośrednictwo pracy – 297, jednorazowe środki na podjęcie działalności gospodarczej – 35, szkolenia – 20 , bony na zasiedlenie – 15	01.01.2017 – 31.12.2017
2.	Aktywizacja osób w wieku 30 lat i powyżej pozostających bez pracy w powiecie ełckim(I)	4 035,74	Staże – 300, prace interwencyjne - 47, refundacje kosztów wyposażenia - 47, jednorazowe środki na podjęcie działalności gospodarczej – 30, szkolenie – 40.	01.01.2017 – 31.12.2017

Projekty realizowane z rezerwy ministra				
	Pomoc dla młodych – art. 150f ustawy o promocji zatrudnienia ...	3 702,4	Refundacja wynagrodzenia i ZUS	01.01.2017 – 31.12.2017
	Ogółem	10 198,80		

## PODSUMOWANIE

Charakteryzując rynek pracy w powiecie ełckim w marcu 2017 r. można stwierdzić, iż:

- **W okresie sprawozdawczym liczba bezrobotnych wynosiła 5232 osób i zmalała względem miesiąca poprzedniego o 315 osób (w miesiącu poprzednim – 5547 osób).** W porównaniu do marca 2016 r. bezrobocie zmalało o 841 osób.
- W końcu marca br. w Powiatowym Urzędzie Pracy zarejestrowanych było **1406 bezrobotnych do 30 roku życia, 1496 bezrobotnych powyżej 50 roku życia oraz 2911 długotrwale bezrobotnych.** Osoby te określone w ustawie o promocji zatrudnienia i instytucjach rynku pracy jako „będące w szczególnej sytuacji na rynku pracy”, stanowiły odpowiednio 26,87%; 28,59% oraz 55,64% w stosunku do bezrobotnych ogółem.
- Wyższa niż przed miesiącem była liczba oferowanych przez zakłady miejsc pracy. W dyspozycji urzędu pracy pozostawały **490 oferty**, tj. o 105 ofert więcej niż w miesiącu poprzednim.

Sporządził:

Konrad Mazurkiewicz

Powiatowy Urząd Pracy w Ełku

Maj 2017